

極秘

支情報特號

蔣政權ノ經濟的抗戰力ノ動向

昭和十五年八月

大本營陸軍部

0253

REEL No. A-0216

0400

アジア歴史資料センター

目次

- 第一 要旨
- 第二 戦時経済政策並機構
- 第三 財政状態
- 第四 戦費調達法
- 第五 法幣價值維持策
- 第六 戦時貿易統制
- 第七 奥地経済建設

0254

第一 要 旨

一、蔣政權抗戰三個月ノ財政狀態ハ概ネ國內外ノ資力ヲ消費シタルモノ、如ク今後依然抗戰ヲ繼續センカタメニハ國家財政ノ破局的條件ヲ強行克服スルノ外策ナカルヘシ

二、既往ノ援蔣列強ノ凋落ハ必然的ニ「ソ」米依存政策ニ轉換セシメタルモ我沿岸並ニ西南補給遮斷ノ強化ハ唯一ノ活路ヲ西北ニ求めツ、抗戰原動力ノ主幹ヲ輿地經濟建設ニ置クニ至レリ
抗戰ノ能否ハ一ニ懸ツテ建設ノ成否ニ在リト謂フヘシ

三、蔣政權ハ武漢廣東陷落以後本格的ニ戰時國內經濟体制ヲ整備シ強カナル國家中央集權組織ノ下ニ全面的計畫經濟化ヲ企圖シ政治力ニ依ル經濟支配ノ段階ニ到達シアリ

四、蔣政權内外諸般ノ情勢ハ我強壓ト相俟テ和戰ノ岐路ニ立テルモノト斷シ得ヘキモ抗戰ノ迷夢未タ醒メサルニ於テハ政治力ノ強行ニ依リ民衆動員ヲ敢行シ彼等特有ノ耐久的犧牲ニ於テ所謂匪賊的

抗戰ヲ持續シ得ヘシ

第二 戰時經濟政策並機構

一、戰時經濟ノ發展

蔣政府ハ一九三五年一月三日（昭和一〇年一月三日）英國支援ノ下ニ有名ナル銀國有令ヲ全國ニ施行シ、法幣ニ依ル全國幣制ノ統一ニ一大成功ヲ收メテ近代の統一國家ノ經濟的基礎ヲ確定シ、日支開戰ノ將來ヲ豫察シ戰時政策ノ準備ヲ着々進捗セシメアルノ途次今次專變ニ遭遇セリ

從ツテ未タ沿岸沿江地帯ニ偏在立地セシ蔣政權ノ專變勃發當初ノ經濟的抗戰施策ハ稀々計畫性ヲ有シタリト雖モ尙舉國全面的ナリト謂フコトヲ得ス、昭年十二年十二月首都南京ノ陷落ニ續イテ漸ヤク武漢廣東攻略ノ機運熟スルヤ昭和十三年三月三十日（民國二七、三〇）漢口ニ於テ「中國國民黨抗戰建國綱領」ヲ發布シ

茲ニ於テ本格的長期抗戰ノ基礎ヲ確立スルニ至レリ
武漢廣東失陷ニ依ツテ蔣政權ノ被リタル物心兩方面ノ打撃ハ甚大ナルモノアリ就中抗戰中樞ノ喪失、補給大動脈ノ遮斷ハ沿海主要經濟地區ト離隔セシメラレ未開發ナル奧地經濟抗戰地盤ノ開發ト接壤外域ヲ經由スル列國ノ援助ニ俟ツノ外ナキニ至リ愈々本格的戰時經濟強化策實行ノ段階ニ立到レリ

其後歐洲戰ノ展開ニ依ル列強ノ援蔣冷却並我カ敵補給路ノ遮斷強化ニ遭ヒ果シテ其ノ豪語スル自力抗戰ノ基礎ヲ形造シテ繼戰持久シ得ルヤノ疑問タラサルヲ得サルモ今ヤ其ノ經濟体制逐次整備セラレ著々全面的計畫經濟ヲ實行シアルハ看過シ難キ所ナリ

ニ戰時經濟機構

ノ戰時經濟遂行ノ主体

戰時需要ニ即應スヘク專變以來戰時機構ノ簡易一元化ヲ企圖シアリシカ殊ニ民國二十七年一月十四日（昭一三、一、一四）從

來ノ實業部、建設委員會、全國經濟委員會、資源委員會、軍事委員會第三部（重工業管理）、及同第四部（輕工業ノ管理）其他直轄機關ヲ統合シテ經濟部ヲ新設以テ戰時經濟遂行ノ主体トナシ、國營及重工業事務（經濟部資源委員會）並各省地方官廳關係工業事務（經濟部及各省政府建設廳合作）ヲ初メ、民營事業（工業調整處）ノ一切ヲ管掌スルノ外西南經濟建設ニ邁進シアリ最近ハ經濟部ヨリ農林部獨立其ノ農本局及農業調整處ニ依リテ農業經濟ノ促進ヲ企圖セラル、ニ至ルヘク尙未タ法制化セサルモ貿易部ノ新設アルモノ、如ク貿易國營化ニ邁進スルモノト推定セラル又經濟部ハ側面的ニハ舊來ノ交通、鐵道兩部合併ニ係ル交通部ト連繫シ抗戰建國ノ重要前提要件タル交通政策ノ推進ニ協力スヘシ、而シテ戰時運輸ノ統制權ハ軍事委員會後方勤務部及運輸統制局ニ於テ連繫運用セラレ、中國運輸公司ハ輸送ノ統一、管理ノ強化ヲ現實シ鐵道、公路、水運及航空ノ輸送調整ニ

モ及ヒアリテ國家ノ交通特殊會社化シアリ、一方軍需工業ハ主トシテ軍政部兵工署及軍需署ニ依リテ擔當處理セラレ就中飛行機製造工業ハ航空委員會之ヲ管掌シアリ

2. 金融機構ノ確立

武漢廣東陷落以來蔣政權ハ益々奧地金融網ノ整備ト其ノ統制支配力掌握ノ必要ニ迫ラレ、特ニ歐洲戰ノ進展ハ之ニ拍車ヲカケ民國二十八年九月八日國防最高委員會令ヲ以テ有名ナル戰時健全中央金融機構辦法綱要ヲ發布シ中央、中國、交通、農民ノ四政府系銀行ヲ打ツテ一丸トスル四行聯合辦事處總處ヲ設立シ新タニ蔣ノ獨裁的統制強化ノ下ニ戰時財政金融政策遂行ノ核心的機關タラシメタリ、斯ノ如クニシテ奧地金融網ノ擴充ト共ニ漸次ニ地方金融機構ノ國家銀行化ニ向ツテ動員セシムルニ至レリ

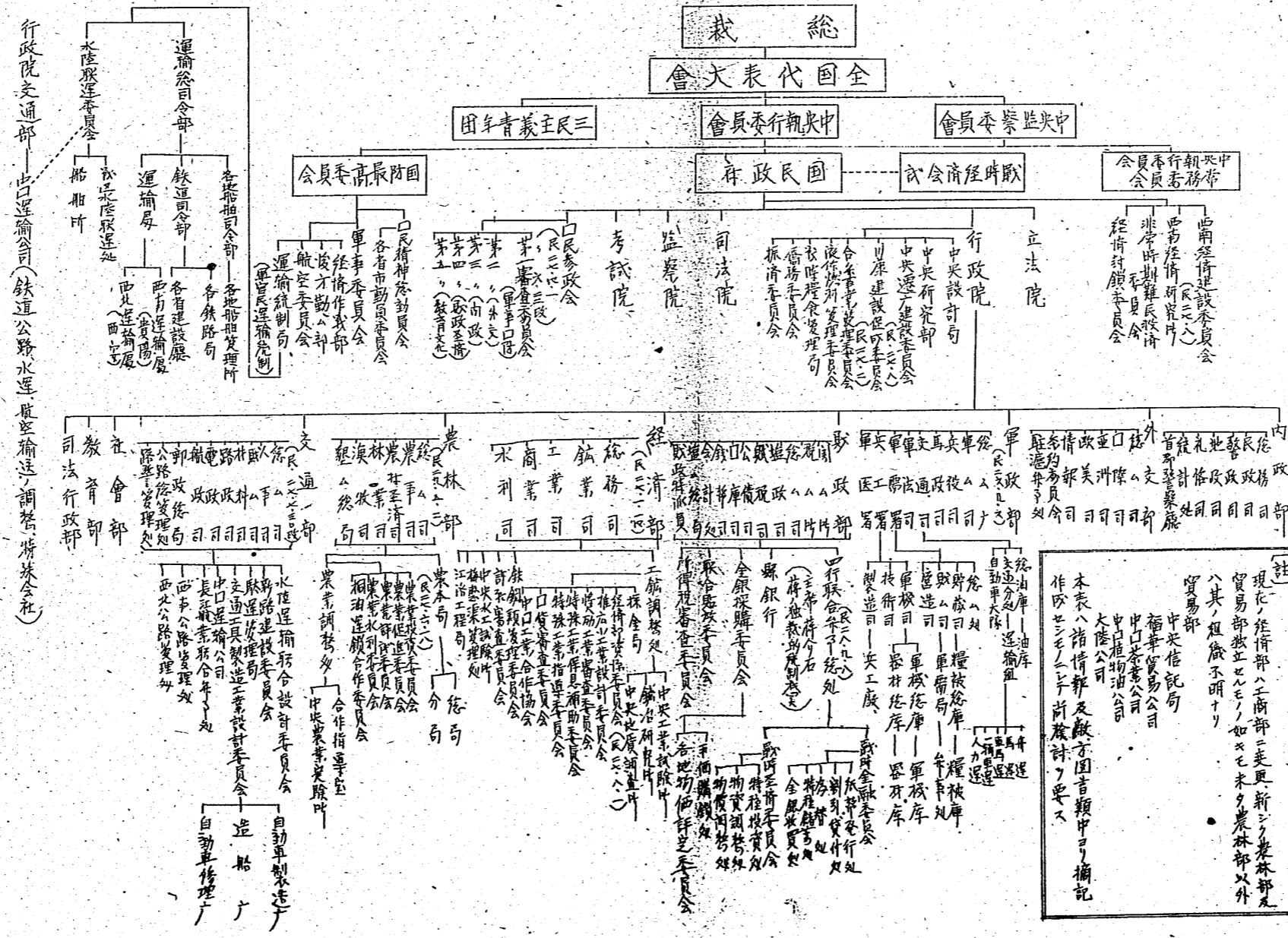
3. 西南經濟建設ノ主体

奧地經濟建設ノ重心ハ西北ヨリモ寧ろ西南ニ在リ民國二十七年

八月西南經濟建設委員會ヲ創設シ西南經濟建設ノ主体トナス翌二十八年一月一日ニハ本格的な擴充強化ヲ行ヒ蔣自カラ委員長トナリ、財政、經濟、交通各部長、四川雲南西康各主席其ノ他中央及西南地方ノ實權者ヲ網羅シテ委員トナシ以テ抗戰建國ノ基礎ヲ確立シ西南經濟研究所ト共ニ西南建設ノ陣容ヲ整備シ、交通、農、鑛、工、商及合作事業等諸般ノ長期抗戰ノ基礎建設ニ人力物力ヲ舉ケテ必死ノ努力ヲ傾注スルニ至レリ

蔣政權ノ戰時經濟機構ノ概貌第一表ノ如シ

第一表 蔣政權ノ戰時經濟構ノ概観 (昭和十五年八月調)



現在、經濟部ハ工商部ニ變更新シク農林部及貿易部設立セルノ如クモ未ダ農林部以外ハ其ノ組織不明ナリ

中央信託局
中華貿易公司
中口石油公司
大陸公司
本表ハ諸情報及敝方圖書類中ヨリ摘記作成セルモノナリ前報計ノ要ス

三 戰時經濟政策

蔣政權ノ事變勃發當初ノ戰時經濟政策ハ曾テ日支開戰豫想下ニ於テ準備セラレタルモノナルカ（例之事變前國民政府戰時財政工作綱要）對内外政策共未タ一時の彌縫的政策ノ域ヲ脱セザリキ然ルニ事變ノ進展ハ急速ニシテ到底舊來ノ微溫政策ヲ以テハ長期抗戰ニ堪フル能ハス茲ニ昭和十三年（民國二十七年）三月三十日カノ有名ナル「中國々民黨抗戰建國綱領」ヲ發布シテ基本要綱トナシ新タナル本格的全面的抗日經濟戰ノ發足展開ヲナスニ至レリ即チ其ノ一般的政策ハ蔣介石ノ有名ナル「全國々民ニ告クルノ書」發布以來全國抗戰意志ノ徹底的強化ヲ計リ、國民精神總動員ヲ企圖シ所謂政治ハ軍事ヨリモ重シ（經濟遊擊戰ノ重視）、後方ハ前方ヨリモ重シ（奧地經濟建設ノ重視）、精神ハ物質ヨリモ重シ（抗日意識ノ民族化）ト主張シ、抗日戰線ノ統一、奧地抗日地盤ノ建設ニ努力シ諸般ノ障害（例國共紛爭、和平抬頭、歐洲戰ノ動向等）

ヲ克服シテ抗戰強化持續ニ邁進シアリ

其ノ財政金融政策ハ戰費ノ調達政策（租稅政策、公債政策、借款政策及華僑政策等）ヲ樞軸トシ、通貨金融政策法幣價值維持策ノ一貫政策ヲ死守セントスルニ在リ之カ爲メ一面爲替並貿易國家管理ノ斷行ニ依ル輸入制限―輸出増加―外貨借款ノ獲得―法幣安定―抗戰力ノ増強ト他面對日經濟遊擊戰―外國對日經濟壓迫誘導戰トノ一聯ノ經濟施策ノ強化ヲ企圖セリ而シテ國內經濟對策トシテハ物資物價ノ調整ヨリ之カ管理政策ニ及ヒ特ニ「ガソリン」對策、食糧對策ヲ重視スルト共ニ更ニ百尺竿頭一步ヲ進メテ一面抗戰一面建設ノ理論ニ前進シ茲ニ本格的ナル未着手奧地經濟建設特ニ川康建設ニ人力物力ヲ綜合シテ必死ノ努力ヲ傾注スルニ至リ戰時經濟機構ノ中央集權化ト共ニ全面的計畫經濟化ノ段階ニ到達シ蔣ノ強權ヲ以テ戰時經濟ニ一新紀元ヲ劃セント豪語スルニ至レリ

0260

今其ノ戰時經濟政策ヲ縱觀セハ左ノ如シ
國民精神總動員―官民消費節約―人民ノ權利愛護―後方建設―奧
地遷廠―土產物資ノ増産―輸入ノ制限―輸出ノ獎勵―外貨借款ノ
獲得―華僑送金―外國援助―法幣安定―軍需資材、工業完成品及
建設材料ノ輸入―奧地經濟建設―川康經濟建設―抗戰建國―長期
經濟遊擊戰―國內對日經濟封鎖戰―列國對日經濟封鎖誘導戰―日
本經濟ノ崩壞
然レ共最近歐洲戰局ノ進展（英佛ノ後退）及我カ補給路遮斷封鎖
作戰（佛印及緬甸ノ遮斷）ノ影響ハ重大深刻ニシテ蔣政權ハ正ニ
和戰ノ岐路ニ立チ、タトヒ抗戰繼續ヲ決意スルモ愈々困難ナル奧
地抗戰地盤建設ヘノ盲目的前進ト新補給路ノ開拓（西北「ルート」
ノ強化、成都康定印度「ルート」ノ開拓其他沿岸ヘノ密路開拓）
トニ依リ消極的ナル抗戰ヲ持續スルノ外ナカルヘシ
蔣政權ノ戰時經濟政策ノ大要並其ノ準據法ハ第二、第三表ノ如シ

蔣政權ノ戰時經濟政策ノ大要

(昭和十五年八月調)

一般方針

中国国民党抗戰建国綱領

三原則

- 一 一切ノ産業復興與計劃ヲ抗戰勝利ヲ目標トシテ集中シ律平等共同ノ目的ニ向テ邁進ス
- 二 政府ノ經濟建設根據ヲ民生救済主義ニ置キ計劃經濟ヲ施行ス凡ソ同業ニ屬ス(キ)事業ハ國家カ資本ヲ集メ其振興ニ從事シ生産合理化ヲ図ル利益ニ屬ス(キ)企業ハ私人ノ出資ニ俟テ國家ノ計畫指導ノ線ニ沿フヘイトス
- 三 極端ノ節約ト刻苦ヨリ生産ニ從事シ資本ノ蓄積ト産業ノ振興ニ努ム

八綱領

- 一 經濟建設ハ軍事ヲ以テ中心トナスノ向キ民生ヲ改善シ留意スヘシ斯目的差キ計劃經濟ヲ實行シ國內國外人民收買ノ獎勵シ戰時生産力ヲ拡大ス
- 二 農村經濟ノ發展ニ努メテ協同組合ヲ擴大シ食糧ヲ調節シ荒地ヲ墾墾シ水利ヲ疏通ス
- 三 法幣ヲ鞏固シ外國爲替ヲ統制シ輸出入ノ管理シ以テ金融ヲ安定セシム
- 四 交通系統ヲ整理シ水陸連絡輸送ヲ便利シ鐵道及公路ヲ増築シ郵航ヲ發展セシム
- 五 奸商ノ独占賣權ヲ廢絶シ物品ノ平價制度ヲ實施ス

一般政策

- 國民精神總動員ノ策
 - 官民節約運動實施
 - 抗戰意識ノ民族化 (金國民ニ若クハ若)
 - 國民精神總動員化
- 人民ノ權利保障
- 戰時國民ノ徵用
- 難民ノ救済ノ服役
- 華僑誘致ニ作
- 至濟遊擊隊組織

戰時人民對策

- 轉口稅増徴
- 印花稅及煙酒稅増徴
- 統稅施行區域ノ新舊開闢
- 青島石省ノ振興
- 遺產稅ノ創設
- 戰時超過利得稅ノ創設

增稅政策

戰時金融政策

公債政策

- 內外債發行
- 內外債ノ元利支払停止
- 第三國借款ノ獲得
- 紙幣ノ増発

金融政策

- 中央金融機構ノ確立並金融政策ノ独裁化
- 去幣安定資金ノ設定
- 金銀ノ回收
- 獻金運動
- 產金ノ産銀奨励

通貨政策

- 預金引出ノ制限ノ濫制
- 度ノ採用
- 金銀ノ兌換停止ノ禁止
- 上相向送金ノ制限
- 與地投資奨励ト華僑誘致

貿易政策

- 為替政策 | 外貨集中ト為替管理飛化
- 貿易政策 | 輸入制限ト輸出奨励ノ貿易管理並同管化

物資及物價

- 液体燃料ノ國家管理
- 戰時糧食ノ調整管理
- 對日經濟封鎖政策
- 技師ノ取締ト抑制
- 日用必需品ノ買渡賣權ノ取締
- 平價制度ノ採用
- 西南前川康建設

一般方針

中国国民党抗戰建国綱領

全齊

三原則

一切の産業復興計画ヲ抗戰勝利ヲ
目標トシテ集中シ律甲業共同目的
ニ向テ邁進ス

政府ノ全齊建設根據ヲ民ヲ我僑
ニ置キ計画経済ヲ施行ス凡ソ国家ニ
ニキ事業ハ国家ガ資本ヲ集メ其振興
ニ從事シ生産合理化ヲ図ル利益ニ
スキ企業ハ私人ノ出資ニ俟モ国家計
画指導ノ線ニ沿フヘキトス

極端ナ節約ト刻苦ヨリ生産ニ從事シ
資本ノ蓄積ト産業ノ振興ニ努ム

綱領

全齊建設ハ軍事ヲ以テ中心トナス向
民生活ノ改善ニ留意スシ斯目的ニ基
キ計画全齊ヲ実行シ国内国外人民
實ヲ獎勵シ抗戰生産力ヲ拡大ス
農村全齊ノ發展ニ努ムシ協同組合ニ
勵シ食糧ヲ調節シ荒災ヲ削減シ水利ヲ
疎通ス

法廷ヲ尊重シ且ニ其基礎ヲ樹立シ向
又輕工業ノ急進ヲ獎勵シテ各地手工業ヲ
發展セシム

戰時税制ヲ伸張セシメ賦務行政ノ改革
ヲ徹底セシム

銀行業務ヲ統制シ之ニ依リ商業活
動ヲ調整セシム

法幣ヲ鞏固シ外國爲替ヲ統制シ輸
出入ヲ管理シ以テ金融ヲ安定セシム

交通系統ヲ整理シ水陸連絡輸送ヲ
便利シ鉄道及公路ヲ増築シ船舶ヲ
發展セシム
奸商ノ独占賣權ヲ廢絶シ物品ノ平
價制度ヲ實施ス

一般政策

国民精神總動員
抗戰意識、民族化
(全國民ニ若クハ若ク)

国民精神總動員化

戰時人民政策

人民ノ权利保障
戰時國民徵用
難民ノ救済ト服役
華僑誘致工作
至濟遊撃隊組織

増稅政策

轉口稅増徴
印花稅及酒稅増徴
統稅施行區域ノ新彊、青
海、各省ノ抽收
遺產稅ノ創設
戰時超過利得稅ノ創設

公債政策

内外債發行
内外債ノ元利支払停止
第三國借款ノ獲得
紙幣ノ増發

金融政策

中央金融機構ノ確立並金融
政策ノ統一
去幣安定資金ノ設定
金銀ノ回收
紙幣ノ發行
預金引出制限ノ濶削制
度ノ採用
金銀ノ匯兌停止
上向送金ノ制限
與我投資獎勵ト華僑誘致

通貨政策

紙幣ノ發行
預金引出制限ノ濶削制
度ノ採用
金銀ノ匯兌停止
上向送金ノ制限
與我投資獎勵ト華僑誘致

為替政策——外貨集中ト爲替管理
貿易政策——輸入制限、輸出獎勵、貿易
管理並國營化

物資及物價政策

戰時糧食ノ調整管理
戰時物價ノ統制
日用必需品ノ賣場賣權ノ取締
平價制度ノ採用

與我全齊建設政策

西南前線ノ建設
農工商ノ管理強化并ニ合作事業ノ獎勵
金融機構、中央金融機構ノ確立
華僑投資誘致政策
交通政策、強化ト統制權ノ確立

〔註〕
 本表、諸情報、
 商部、通商、
 海軍、陸軍、
 ノミテ、尚、檢、討、
 要ス

金融政策

非常時期金融整理法 (八、一八)
 救済部補充金融整理法 (八、一九)
 救済部補充金融整理法 (八、二〇)
 救済部補充金融整理法 (八、二一)
 救済部補充金融整理法 (八、二二)
 救済部補充金融整理法 (八、二三)
 救済部補充金融整理法 (八、二四)
 救済部補充金融整理法 (八、二五)
 救済部補充金融整理法 (八、二六)
 救済部補充金融整理法 (八、二七)
 救済部補充金融整理法 (八、二八)
 救済部補充金融整理法 (八、二九)
 救済部補充金融整理法 (八、三〇)

公債政策

公債管理暫行條例 (九、一)
 救済部補充公債整理法 (九、二)
 救済部補充公債整理法 (九、三)
 救済部補充公債整理法 (九、四)
 救済部補充公債整理法 (九、五)
 救済部補充公債整理法 (九、六)
 救済部補充公債整理法 (九、七)
 救済部補充公債整理法 (九、八)
 救済部補充公債整理法 (九、九)
 救済部補充公債整理法 (九、一〇)
 救済部補充公債整理法 (九、一一)
 救済部補充公債整理法 (九、一二)
 救済部補充公債整理法 (九、一三)
 救済部補充公債整理法 (九、一四)
 救済部補充公債整理法 (九、一五)
 救済部補充公債整理法 (九、一六)
 救済部補充公債整理法 (九、一七)
 救済部補充公債整理法 (九、一八)
 救済部補充公債整理法 (九、一九)
 救済部補充公債整理法 (九、二〇)

通貨政策

新舊國幣兌換暫行辦法 (七、二四)
 金類兌換法 (九、二八)
 金類兌換法 (九、二九)
 金類兌換法 (九、三〇)
 金類兌換法 (九、三一)
 金類兌換法 (九、三二)
 金類兌換法 (九、三三)
 金類兌換法 (九、三四)
 金類兌換法 (九、三五)
 金類兌換法 (九、三六)
 金類兌換法 (九、三七)
 金類兌換法 (九、三八)
 金類兌換法 (九、三九)
 金類兌換法 (九、四〇)

為替政策

購買外國匯票規則 (九、二)
 外匯管理暫行辦法 (九、三)
 外匯管理暫行辦法 (九、四)
 外匯管理暫行辦法 (九、五)
 外匯管理暫行辦法 (九、六)
 外匯管理暫行辦法 (九、七)
 外匯管理暫行辦法 (九、八)
 外匯管理暫行辦法 (九、九)
 外匯管理暫行辦法 (九、一〇)
 外匯管理暫行辦法 (九、一一)
 外匯管理暫行辦法 (九、一二)
 外匯管理暫行辦法 (九、一三)
 外匯管理暫行辦法 (九、一四)
 外匯管理暫行辦法 (九、一五)
 外匯管理暫行辦法 (九、一六)
 外匯管理暫行辦法 (九、一七)
 外匯管理暫行辦法 (九、一八)
 外匯管理暫行辦法 (九、一九)
 外匯管理暫行辦法 (九、二〇)

貿易政策

貿易管理暫行條例 (九、一)
 貿易管理暫行條例 (九、二)
 貿易管理暫行條例 (九、三)
 貿易管理暫行條例 (九、四)
 貿易管理暫行條例 (九、五)
 貿易管理暫行條例 (九、六)
 貿易管理暫行條例 (九、七)
 貿易管理暫行條例 (九、八)
 貿易管理暫行條例 (九、九)
 貿易管理暫行條例 (九、一〇)
 貿易管理暫行條例 (九、一一)
 貿易管理暫行條例 (九、一二)
 貿易管理暫行條例 (九、一三)
 貿易管理暫行條例 (九、一四)
 貿易管理暫行條例 (九、一五)
 貿易管理暫行條例 (九、一六)
 貿易管理暫行條例 (九、一七)
 貿易管理暫行條例 (九、一八)
 貿易管理暫行條例 (九、一九)
 貿易管理暫行條例 (九、二〇)

物價政策

物價管理暫行條例 (九、一)
 物價管理暫行條例 (九、二)
 物價管理暫行條例 (九、三)
 物價管理暫行條例 (九、四)
 物價管理暫行條例 (九、五)
 物價管理暫行條例 (九、六)
 物價管理暫行條例 (九、七)
 物價管理暫行條例 (九、八)
 物價管理暫行條例 (九、九)
 物價管理暫行條例 (九、一〇)
 物價管理暫行條例 (九、一一)
 物價管理暫行條例 (九、一二)
 物價管理暫行條例 (九、一三)
 物價管理暫行條例 (九、一四)
 物價管理暫行條例 (九、一五)
 物價管理暫行條例 (九、一六)
 物價管理暫行條例 (九、一七)
 物價管理暫行條例 (九、一八)
 物價管理暫行條例 (九、一九)
 物價管理暫行條例 (九、二〇)

貿易政策

輸送品検査暫行条例
外銷手続法(六)
調整貿易手続以維護國內生産弁法
查察見貨条例(三)
日本品輸入禁止
禁運資敵物出条例(三〇・二七)
國貨管理條例(三〇・二七)
注冊貨物證明規定
產前卸指定重要産品表(三〇・一一)

物價対策

非常時期食糧調節弁法(六・一九)
禁運資敵物出条例(三〇・二七)
敵貨検査員令規則
禁運物出表及出表
貨物運送手続保護弁法
非常時期食糧調節弁法(六・一九)
食糧調節手続規則(六・二〇)
食糧調節手続規則(六・二〇)
食糧調節手続規則(六・二〇)
食糧調節手続規則(六・二〇)

物産物及貨物

物價対策

修正非常時期農産品調節管理條例(三〇・二六)
修正非常時期農産品調節管理條例(三〇・二六)
修正非常時期農産品調節管理條例(三〇・二六)
修正非常時期農産品調節管理條例(三〇・二六)

産業政策

一般産業獎勵策
非常時期農産品調節管理條例(三〇・二六)

農業政策

非常時期農産品調節管理條例(三〇・二六)
川東建設分案(元)

鉱業政策

修正鉱業法(二〇・二)
非常時期(二) 鉱業獎勵暫行條例(三〇・二七)

工業政策

工場獎勵法(六・三)
特殊工業保護奨励補助條例(六・七)
工業獎勵法(六・七)
特殊工業保護奨励補助條例(六・七)
非常時期指定重要産業表(三〇・一一)

第三 戰時財政狀態

蔣政權ノ經濟力ヲ觀察スル爲メニハ先ツ其ノ財政狀態ヲ明ニスルヲ要ス

一、事變前ノ財政狀態

蔣政權ノ戰時財政狀態ヲ見ル爲メニ先ツ其ノ平時財政狀態ヲ概觀セハ左ノ如シ

年區	政府歳入總計	政府歳出總計	備考
民國十九年度	七二四〇〇〇〇〇〇元	七二四〇〇〇〇〇〇元	一、民二十五、六年度ハ豫算數字 二、會計年度ハ七月一日ヨリ六月三十日ニ至ル一年間 三、毎年收支ハ逐年増加シアリ
民國二十年度	六八二〇〇〇〇〇〇	六八三〇〇〇〇〇〇〇	
民國廿一年度	六七一〇〇〇〇〇〇	六四四〇〇〇〇〇〇〇	
民國廿二年度	八〇一〇〇〇〇〇〇〇	七六九〇〇〇〇〇〇〇	

民國廿三年度	九一八〇〇〇〇〇〇〇	九一八〇〇〇〇〇〇〇	(昭和十二年)
民國廿四年度	九五七〇〇〇〇〇〇〇	九五七〇〇〇〇〇〇〇	
民國廿五年度	九九〇〇〇〇〇〇〇	九九〇〇〇〇〇〇〇	
民國廿六年度	一〇〇〇〇〇〇〇〇〇〇	一〇〇〇〇〇〇〇〇〇〇	

民國二十六年度（昭和十二年）豫算内譯
 (一) 歳入

類別	經常(元)	臨時(元)	合計(元)	歳入ニ對スル百分比
關稅	三三六三二二六	三、四、四、四、六	三六六、六、七、二	三六、九〇
鹽稅	三二八、九、五、五、三	一、二、九、九、〇	三三〇、八、五、四、三	三二、八五
酒煙草稅	二〇、九、四、三、八	八、二、六、一	二一、〇、六、四、九	二、一〇
印紙稅	一、三、〇、〇、〇、〇	—	一、三、〇、〇、〇、〇	一、三三
統稅	一、七、五、六、一、七、五、〇	—	一、七、五、六、一、七、五、〇	一、七五五
礦稅	四、七、五、一、六、三、八	—	四、七、五、一、六、三、八	四、七五
取引所稅	一、二、〇、〇、〇、〇	—	一、二、〇、〇、〇、〇	一、二〇、一
所得稅	一、四、〇、〇、〇、〇、〇	—	一、四、〇、〇、〇、〇、〇	一、四〇

遺產稅	一、〇、〇、〇、〇、〇	—	一、〇、〇、〇、〇、〇	一〇、〇
銀行稅	一、〇、〇、〇、〇、〇	—	一、〇、〇、〇、〇、〇	一〇、一
國有財產收入	三、九、八、五、四、七、〇	一、五、八、四、四、四	五、五、七、〇、一、一	五、五、一
國有事業收入	二、三、四、一、五、〇、一、五	七、一、一、二、二	二、四、一、二、六、二、七	二、四、一
國家行政收入	一、三、八、三、六、一、五、九	八、九、三、五	一、三、九、二、五、五、一	一、三、八
國有營業收入	一、六、〇、三、七、八、七	—	一、六、〇、三、七、八、七	一、六、一
協款收入	三、三、六、〇、〇、〇	三、一、五、〇、〇	六、五、一、〇、〇、〇	六、五、一
其他收入	一、〇、九、五、〇、八、四、〇	八、八、四、四、七、一、〇	一九、八、三、五、六、一、〇	一九、八三
總計			一、〇〇、〇、〇、〇、〇、〇	一〇〇、〇

三

類別	經常(元)	臨時(元)	合計(元)	歳出ニ對スル百分比
黨務費	六九三、八〇〇	三、八六四〇	七三一、四四〇	〇七三
國務費	一七五、八〇三	五、八三〇八	一七九、六三三	一七九
軍務費	三六、四九九五	三〇〇、〇〇〇	三三六、四九九五	三三六
內務費	六、〇六三三	五、八三〇〇	一、一八、八九三	〇六一
外交費	八、九三八〇	四、九七三三	一、三、八五三	〇九四
財務費	六八、八六八二	三、六四二六	七二、五一一〇	六九三
教育文化費	四、二七七一	五、五六一	九、八三二	四二九
司法費	二、三、四八三	一、九、六〇一	四、三、〇八四	〇三三

八

實業費	三、〇六、八九〇	六、五、四三二	九、六、三二二	〇三二
交通費	四、一、五三三	一、五、〇八〇	五、六、六一三	〇三一
蒙藏費	二、七、三三三	二、二、〇〇〇	四、九、三三三	〇二九
補助費	一、五、五九〇	一、〇、五九〇	二、六、一八〇	三二〇
撫卹費	六、八、四九七	—	六、八、四九七	〇六八
債務費	三、二、四、九三、七五四	—	三、二、四、九三、七五四	三、二、四、九三
建設事業放款基金	四、〇〇、〇〇〇	—	四、〇〇、〇〇〇	四〇〇
救災準備金	五、〇〇、〇〇〇	—	五、〇〇、〇〇〇	〇五〇
第二豫備金	四、七、一、七〇七	—	四、七、一、七〇七	〇四七
總計	—	—	一、〇〇、〇、〇〇〇	一、〇〇〇

0265

右表ニ依リテ明ナル如ク蔣政權ノ平時財政ノ特色ハ逐年著増シア
 ルノ外ニハ關稅(三割七分)、鹽稅(三割三分)及統稅(一割
 七分)ノ三大稅收(八割六分)ニ依リテ支持セラレ、歲出ハ軍務
 費(三割九分)及國債費(三割二分)ノ二大支出(七割一分)カ
 壓倒的地位ヲ占メアル點ニシテ面カモ最近ハ赤字公債ニ依ラスシ
 テ收支ノ均衡ヲ得タル點是ナリ
 今ヤ事變前ノ重要經濟線ハ失陷シ之ニ伴フ關稅、鹽稅及統稅ノ激
 減ト軍事費ノ膨大トハ必然的ニ平時財政ノ激變ヲ招來セスンハ止
 マス、果シテ然ラハ如何ニシテ戰時財政ノ收支ヲ相償ハシメ以テ
 抗戰力ノ基礎ヲ得アルヤ

二、事變後ノ財政狀態
 ノ歲出

事變以來蔣政權ハ戰時軍事費ヲ賄フ財政計畫特ニ歲入歲出豫算
 ノ如キハ殆ント秘密ニ附シテ公表セサルカ昨年四月蔣側初發表

九

ニ係ル事變後新曆年度歲出豫算ハ左ノ如シ

民國二十六年(昭和十二年)二十二億元(民國二十六年七月一十二月)
 十億五千萬元

民國二十七年(昭和十三年)二十四億元

民國二十八年(昭和十四年)二十八億五千萬元

財政部要人ノ言ニ依レハ概
 算ノ如ク然ルトキハ豫
 算ノ如ク然ルトキハ豫
 算ノ如ク然ルトキハ豫

民國二十九年 自二月 至六月 (昭和十五年) 十四億二千萬元(前年度ヨリ推定)

自民國二十六年七月三年間總計 七十七億二千萬元(一切軍事費ヲ含ム)

次ニ軍事費ニ就テ觀察スルニ總歲出ノ約七割ヲ占ムル狀況ナリ
 由來軍費ノ推定ニ關シテハ未タ定說ノ認ムヘキモノナキモ次
 ノ如ク推論シ得ヘン即チ武漢廣東陷落以後ハ大規模ノ攻防戰ヨ
 リ漸次局部的反攻及遊擊戰ニ轉移シアルヲ以テ戰費ハ漸次節減

ノ可能性ヲ認ムルコトヲ得ヘシ然レトモ兵員ノ補充練成裝備ノ充實、軍需工業ノ建設等ニ相當ノ支出ヲ必要トスルヲ以テ戰時財政ハ現在ニ於テモ亦従前ト大ナル變化ナキモノト推測スルヲ得ベシ

此ノ見地ニ於テ大數的ニ事變以來ノ戰費ヲ推定スルコト左ノ如シ

自民國二十六年七月 十七ヶ月 三十四億元 (月額二億元)
至民國二十七年十月 (武漢廣東陷落迄)
自民國二十七年十一月 十九ヶ月 二十八億五千萬元 (月額一億五千萬元)
至民國二十九年六月 卅六ヶ月 六十二億五千萬元

計 卅六ヶ月 六十二億五千萬元 (事變費總計七十七億二千萬元ノ約七割ニ該當ス)

註) 毎月ノ戰費推定 (兵員約二百萬標準)
何應欽 (民國十七年) 六千萬元 (軍隊維持費トシテハ正當ナラン)

10

張治中 (民國二十七年七月) 四千五百萬元 (軍隊維持費ナラン)

「アライメント」誌 (民國二十七年六月) 六千萬元 (平時軍務費ノ二倍説)

魏友紫 (民國二十六年九月全國戰時財政部員統計) 三億元 (稍々過大ナラン)

其他一般説 (民國二十七年十二月) 七千五百萬元説 (軍隊維持費ナラン)
一億元説 (稍々健實ナリ)
二億四千萬元説 (稍々正當ナラン)

孔祥熙談 (民國二十八年四月) 二億元
事變當初ノ戰費ハ日本ノ約五〇億ノ支出ノ半分以下ナリト主張ス
尙昭和十五年一月三十一日支情經抗戰力ヨリ觀タル蔣政權ノ經濟情勢參照
武漢廣東陷落迄ハ此ノ標準ヲ採用ス

中央大學財政學教授 一億五千萬元
武漢戰以後今日迄ノ戰費標準トス
尙前記經濟情報參照

次ニ軍隊維持費ニ就キ概算セハ左ノ如ク戰費總額ノ約三分ノ一ヲ占ムル狀況ナリ
昭和十五年七月支那派遣軍參謀部敵軍抗戰力判斷資料尙第四表參照

一、敵軍經費（俸給、給料、手當、糧食費、事務費等）概算

敵全軍	師	軍	集團軍	陸軍學校	補充兵訓練所	月額總計	年額總計	事變以來本年六月迄
敵全軍 箇數	二五〇	一〇〇	四〇	四五	三五			
月額經費	一七萬元	五萬元	三萬元	二萬元	一〇萬元			
計	四二五〇萬元	五〇〇萬元	一二〇萬元	九〇萬元	三五〇萬元			
備考	一師 約一、〇〇〇人	一軍 二九〇〇人	一集團軍 一、七〇〇人	一校 一、〇〇〇人	一所 六五〇〇〇人			
						五三一〇萬元	六三、七二〇萬元	一九、一六〇萬元

二、敵軍被服費概算

(1) 夏服費（一人分）揃平均十二元一角

敵全軍	師	軍	集團軍	陸軍學校	補充兵訓練所	總計	事變以來本年六月迄
敵全軍 箇數	二五〇	一〇〇	四〇	四五	三五		
平均人員	一、〇〇〇人	二、九〇〇人	一、七〇〇人	一、〇〇〇人	六、〇〇〇人		
各箇管リ金額	三、〇〇〇萬元	三、〇〇〇萬元	七、〇〇〇萬元	一、〇〇〇萬元	六、〇〇〇萬元		
計	三、〇〇〇萬元	三、〇〇〇萬元	七、〇〇〇萬元	一、〇〇〇萬元	六、〇〇〇萬元		
備考							
						三、七三〇萬元	三、七三〇萬元
							夏服ノ保存命數ヲ年中ト推定ス

0269

(2)冬服費(一人分一揃夏服ノ倍額)	
總計	七四六〇萬元
事變以來本年六月迄補給額推定	七四六〇萬元
冬服ノ保存命數 モ一年半ト推定ス	

三事變以來本年六月迄敵軍總經費			
敵軍經費(主トシテ 人件費)	一九二、一六〇萬元	(註) 事變以來滿三ヶ年戦費總額六十二億五千萬元ノ約三分ノ一カ全軍隊ノ生活維持費ニ充當セララルモノト推定ス	
敵軍夏服費	三七三〇萬元		
敵軍冬服費	七四六〇萬元		
計	二〇二、三五〇萬元		

第四表 敵軍一ヶ月ノ軍隊維持費内訳表

科目	敵一ヶ月所要経費		敵一軍一ヶ月所要経費		敵一集團軍一ヶ月所要経費	
	階級人員	單価(元)	階級人員	單価(元)	階級人員	單価(元)
俸薪 (俸給)	中將	一〇,〇〇〇	中將	一〇,〇〇〇	中將	一〇,〇〇〇
	少將	二〇,〇〇〇	少將	二〇,〇〇〇	少將	二〇,〇〇〇
	上校	一〇,〇〇〇	上校	一〇,〇〇〇	上校	一〇,〇〇〇
	中校	五,〇〇〇	中校	五,〇〇〇	中校	五,〇〇〇
	少校	三,〇〇〇	少校	三,〇〇〇	少校	三,〇〇〇
	上尉	一,〇〇〇	上尉	一,〇〇〇	上尉	一,〇〇〇
	中尉	七〇〇	中尉	七〇〇	中尉	七〇〇
	少尉	四〇〇	少尉	四〇〇	少尉	四〇〇
	准尉	二〇〇	准尉	二〇〇	准尉	二〇〇
	技佐	一〇〇	技佐	一〇〇	技佐	一〇〇
餉項 (手当)	上士	一,〇〇〇	上士	一,〇〇〇	上士	一,〇〇〇
	中士	八〇〇	中士	八〇〇	中士	八〇〇
	下士	六〇〇	下士	六〇〇	下士	六〇〇
	技術兵	一,〇〇〇	技術兵	一,〇〇〇	技術兵	一,〇〇〇
	上等兵	七〇〇	上等兵	七〇〇	上等兵	七〇〇
	一等兵	五〇〇	一等兵	五〇〇	一等兵	五〇〇
	二等兵	三〇〇	二等兵	三〇〇	二等兵	三〇〇
	小計	一〇,〇〇〇	小計	一〇,〇〇〇	小計	一〇,〇〇〇
	副食費 (補助費)	三〇〇	副食費 (補助費)	三〇〇	副食費 (補助費)	三〇〇
	馬乾	九〇〇	馬乾	九〇〇	馬乾	九〇〇
掌糧	一〇,〇〇〇	掌糧	一〇,〇〇〇	掌糧	一〇,〇〇〇	
公費	小計	一〇,〇〇〇	小計	一〇,〇〇〇	小計	一〇,〇〇〇
	教育費	五,〇〇〇	教育費	五,〇〇〇	教育費	五,〇〇〇
	醫藥費	一〇,〇〇〇	醫藥費	一〇,〇〇〇	醫藥費	一〇,〇〇〇
	草鞋費	一〇,〇〇〇	草鞋費	一〇,〇〇〇	草鞋費	一〇,〇〇〇
	洗標費	一〇,〇〇〇	洗標費	一〇,〇〇〇	洗標費	一〇,〇〇〇
	洗檢費	一〇,〇〇〇	洗檢費	一〇,〇〇〇	洗檢費	一〇,〇〇〇
	特別公費	一〇,〇〇〇	特別公費	一〇,〇〇〇	特別公費	一〇,〇〇〇
	材料費	一〇,〇〇〇	材料費	一〇,〇〇〇	材料費	一〇,〇〇〇
	旅費	一〇,〇〇〇	旅費	一〇,〇〇〇	旅費	一〇,〇〇〇
	運費	一〇,〇〇〇	運費	一〇,〇〇〇	運費	一〇,〇〇〇
埋葬費	一〇,〇〇〇	埋葬費	一〇,〇〇〇	埋葬費	一〇,〇〇〇	

總計	主食費	常備金						特別公費	材料費	洗擦費	草鞋費	醫藥費	教育費	公費	糧(馬糞)	乾(馬糞)	副食費 (補助費)	餉項 (手掛)					小計	
		小計	通信 經手	楯文 (薪炭)	運	埋奉	役											上兵	中士	下士	技術			
15,100	15,100												18,000		1,200	1,200	1,500	1,500	1,500	1,500	1,500		30,000	
	15,100						500	500	800	200		500	18,000		1,200	1,200	1,500	1,500	1,500	1,500	1,500	1,500		30,000
									800	200			18,000		1,200	1,200	1,500	1,500	1,500	1,500	1,500	1,500		30,000
									800	200			18,000		1,200	1,200	1,500	1,500	1,500	1,500	1,500	1,500		30,000
									800	200			18,000		1,200	1,200	1,500	1,500	1,500	1,500	1,500	1,500		30,000
									800	200			18,000		1,200	1,200	1,500	1,500	1,500	1,500	1,500	1,500		30,000
									800	200			18,000		1,200	1,200	1,500	1,500	1,500	1,500	1,500	1,500		30,000
									800	200			18,000		1,200	1,200	1,500	1,500	1,500	1,500	1,500	1,500		30,000
									800	200			18,000		1,200	1,200	1,500	1,500	1,500	1,500	1,500	1,500		30,000
									800	200			18,000		1,200	1,200	1,500	1,500	1,500	1,500	1,500	1,500		30,000
									800	200			18,000		1,200	1,200	1,500	1,500	1,500	1,500	1,500	1,500		30,000

参照資料
 一、昭和十五年七月支那派遣軍參謀部
 「敵軍抵抗力判断資料第四 敵軍ノ給養狀況」

參考一、夏服費内訳
 軍衣袴 一人二着 700
 襦袢袴下 一人一看 330
 軍帽 一人一箇 150
 脚絆 一人一組 150
 一揃計 1,130

2歳入

事變前漸ク健全財政ヲ辿リアリシ平時財政ハ一變シテ脆弱ナル
 戰時財政ノ上ニ苦惱セサルヲ得サルニ至レリ其ノ主要ナル歳入
 調達手段ハ公債及紙幣ノ増發、在外正貨ノ消費、借款及華僑送
 金ノ獲得並金銀ノ集中策トナレリ

比較的確實ナリト認メラル事變以來本年六月ニ至ル滿三ヶ年
 間ニ獲得セル抗戰資金ノ概算左ノ如シ

總計額 百七億五千二百三十三萬九千元

政府内債	稅收入	區年				總計	備考
		民國廿六年七月 (昭和十二年)	民國廿七年 (昭和十三年)	民國廿八年 (昭和十四年)	民國廿九年 (自一月至六月 昭和五年)		
517000	事變發生以來民國廿八年迄 (中央政治學校發刊紙)	537000	1100000	70000	267000	關稅及新稅收 入ヲ含ム	
					267000		
					267000		
					267000		
					267000		

事變以來ノ抗戰資金内譯表

計	紙幣增發	在外正貨	銀輸出	金輸出	華僑送金	借款	地方公債	政府外債	區年		總計	備考
									民國廿六年七月 (昭和十二年)	民國廿七年 (昭和十三年)		
	高六月法幣發行 1,000,000,000元	事變前五月 833,000	398,822	58,320	450,000	—	9500	—	517000	537000	267000	關稅及新稅收 入ヲ含ム
	六月發表 1,115,000,000	—	873,298	輸入 20800	600,000	1,547,322	66,000	—	537000	1,100,000	267000	
	六月發表 2,625,000,000	—	1,964	34,800	1,130,000	766,600	10,000	—	1,100,000	1,100,000	267000	
	法幣發行高 3,962,144,000元	—	1,510	16,989	600,000	800,000	—	—	610,000	700,000	267000	
	差引 2,554,921	833,000	496,315	61,499	1,130,000	1,313,399	95,000	—	2,670,000	2,670,000	267000	
	一部公債發行 ト重複ス	事變前五月孔 祥熙倫敦ニテ 發行	第六表參照	第六表參照	最近公債金額 三萬元ト推定	第五表參照	蔣政府間接發 行(地方政府 發行)	—	2,670,000	2,670,000	267000	

第五表

自民國二十六年七月
至全二十九年六月
事變後ニ於ケル蔣政權起債内外債一覽表

名 稱		發行年次	金 種 類	法幣換算額 (市場價格)	備 考
内 債					
① 蔣政權直接發行(財政部所管又、中央政府保証)					
救国公債	民國二六		不確實担保、財政部所管	五〇〇,〇〇〇,〇〇〇	
整理金融公債	二六		本國匯稅收入担保、 中央政府保証	一七〇,〇〇〇,〇〇〇	
国防公債	二七		所得稅收入担保、財政部所管	五〇〇,〇〇〇,〇〇〇	
賑濟公債	二七		財政部所管	三〇〇,〇〇〇,〇〇〇	
建設公債	二八		蔣政權企業利潤及新運稅 收入担保、財政部所管	六〇〇,〇〇〇,〇〇〇	
軍需公債	二八		統稅及鹽酒稅收入担保、 財政部所管	六〇〇,〇〇〇,〇〇〇	
福建省貿易 公債	二九		銀行引受	二〇〇,〇〇〇,〇〇〇	
建國公債	一九			三〇〇,〇〇〇,〇〇〇	
軍事公債	一九			三〇〇,〇〇〇,〇〇〇	
計				二,八六七,〇〇〇,〇〇〇	
② 蔣政權間接發行(地方政府公債)					
湖北省建設公債	民國二七			五,〇〇〇,〇〇〇元	
山東省整理公債	二七			三,五〇〇,〇〇〇	
安徽省災區公債	二七			二,〇〇〇,〇〇〇	
廣東國防公債	二八			一,五〇〇,〇〇〇	
湖南省建設公債	二八			一,八〇〇,〇〇〇	
甘肅省建設公債	二八			一,〇〇〇,〇〇〇	
河南省六分公債	二八			五,〇〇〇,〇〇〇	
福建省建設公債	二八			八,〇〇〇,〇〇〇	
浙江省六分公債	二八			一〇,〇〇〇,〇〇〇	
陝西省建設公債	二八			八,〇〇〇,〇〇〇	
廣東省政府財政廳 定期庫券	二九			四,〇〇〇,〇〇〇	
江蘇省整理 地方財政公債	二九			八,〇〇〇,〇〇〇	
山西省六分公債	二九			八,〇〇〇,〇〇〇	
計				八二,九五〇,三九九元	
外 債					
① 匯稅收入担保(財政部所管)					
一九三八年 五分利金借款	二七			三三〇,〇〇〇,〇〇〇	三三九換算才(時價)
增額				二四〇,〇〇〇,〇〇〇	〇・二弗
計				五七〇,〇〇〇,〇〇〇	一〇片
② 鐵道財產及收益其他收入担保(鐵道部所管)					
增額				二,四一〇,一五七	
計				一,三三三,三九九	

總計	計	二九	一、二九六、四五五、二八八	〇・〇五弗
	計	二九	一、二九六、四五五、二八八	〇・〇五弗
財政部所管	聯邦借款	二八	七億、五千万	三三三、三三三、三三三
	米國第一次借款	二七	二、五千万	一、二九、〇四七、六二九
	英國信用保證局第一次借款	二七	四、五千万	一、〇、八〇〇、〇〇〇
	英商渣打銀行	二八	五、百万	二〇〇、〇〇〇、〇〇〇
	米國航路特許借款	二八	一、五千万	一、一三、二七四、三三六
	英國信用保證局第二次借款	二八	三、百万	一、一〇、〇〇〇、〇〇〇
	米國第二次借款	二九	一、千万	四〇〇、〇〇〇、〇〇〇
	計	二九	一、千万	四〇〇、〇〇〇、〇〇〇
	計	二九	一、千万	四〇〇、〇〇〇、〇〇〇
	計	二九	一、千万	四〇〇、〇〇〇、〇〇〇
鐵道部所管	桂越鐵道借款	一七	一億、五千万	二、四、四八、五七一
	漢越鐵道借款	二七	十四、四千万	三、四、五六、〇〇〇
	計	二七	十四、四千万	三、四、五六、〇〇〇
	計	二七	十四、四千万	三、四、五六、〇〇〇
	計	二七	十四、四千万	三、四、五六、〇〇〇
	計	二七	十四、四千万	三、四、五六、〇〇〇
	計	二七	十四、四千万	三、四、五六、〇〇〇
	計	二七	十四、四千万	三、四、五六、〇〇〇
	計	二七	十四、四千万	三、四、五六、〇〇〇
	計	二七	十四、四千万	三、四、五六、〇〇〇
外債	一九三八年五分利金借款	一七	一億、五千万	三三〇、〇〇〇、〇〇〇
	鐵道財產及收益其他收入担保(鐵道部所管)	一七	一、千万	二、四、〇〇〇、〇〇〇
	計	一七	一、千万	二、四、〇〇〇、〇〇〇
	計	一七	一、千万	二、四、〇〇〇、〇〇〇
	計	一七	一、千万	二、四、〇〇〇、〇〇〇
	計	一七	一、千万	二、四、〇〇〇、〇〇〇
	計	一七	一、千万	二、四、〇〇〇、〇〇〇
	計	一七	一、千万	二、四、〇〇〇、〇〇〇
	計	一七	一、千万	二、四、〇〇〇、〇〇〇
	計	一七	一、千万	二、四、〇〇〇、〇〇〇
地方債	陝西省建設公債	二八	八、〇〇〇、〇〇〇	八、〇〇〇、〇〇〇
	廣東省政府財政廳臨時庫券	二九	四、〇〇〇、〇〇〇	四、〇〇〇、〇〇〇
	江蘇省整理地方財政公債	二九	八、〇〇〇、〇〇〇	八、〇〇〇、〇〇〇
	山西省六分公債	二九	八、〇〇〇、〇〇〇	八、〇〇〇、〇〇〇
	計	二九	八、〇〇〇、〇〇〇	八、〇〇〇、〇〇〇
	計	二九	八、〇〇〇、〇〇〇	八、〇〇〇、〇〇〇
	計	二九	八、〇〇〇、〇〇〇	八、〇〇〇、〇〇〇
	計	二九	八、〇〇〇、〇〇〇	八、〇〇〇、〇〇〇
	計	二九	八、〇〇〇、〇〇〇	八、〇〇〇、〇〇〇
	計	二九	八、〇〇〇、〇〇〇	八、〇〇〇、〇〇〇
財政部所管	湖北省建設公債	二七	五、〇〇〇、〇〇〇	五、〇〇〇、〇〇〇
	山東省整理公債	二七	二、五〇〇、〇〇〇	二、五〇〇、〇〇〇
	安徽省完成公債	二七	二、〇〇〇、〇〇〇	二、〇〇〇、〇〇〇
	廣東省建設公債	二八	一、八〇〇、〇〇〇	一、八〇〇、〇〇〇
	河南省六分公債	二八	五、〇〇〇、〇〇〇	五、〇〇〇、〇〇〇
	福建省建設公債	二八	八、〇〇〇、〇〇〇	八、〇〇〇、〇〇〇
	浙江省六分公債	二八	一〇、〇〇〇、〇〇〇	一〇、〇〇〇、〇〇〇
	計	二八	一〇、〇〇〇、〇〇〇	一〇、〇〇〇、〇〇〇
	計	二八	一〇、〇〇〇、〇〇〇	一〇、〇〇〇、〇〇〇
	計	二八	一〇、〇〇〇、〇〇〇	一〇、〇〇〇、〇〇〇
地方債	計	二八	一〇、〇〇〇、〇〇〇	一〇、〇〇〇、〇〇〇
	計	二八	一〇、〇〇〇、〇〇〇	一〇、〇〇〇、〇〇〇
	計	二八	一〇、〇〇〇、〇〇〇	一〇、〇〇〇、〇〇〇
	計	二八	一〇、〇〇〇、〇〇〇	一〇、〇〇〇、〇〇〇
	計	二八	一〇、〇〇〇、〇〇〇	一〇、〇〇〇、〇〇〇
	計	二八	一〇、〇〇〇、〇〇〇	一〇、〇〇〇、〇〇〇
	計	二八	一〇、〇〇〇、〇〇〇	一〇、〇〇〇、〇〇〇
	計	二八	一〇、〇〇〇、〇〇〇	一〇、〇〇〇、〇〇〇
	計	二八	一〇、〇〇〇、〇〇〇	一〇、〇〇〇、〇〇〇
	計	二八	一〇、〇〇〇、〇〇〇	一〇、〇〇〇、〇〇〇
總計	計	二九	一、二九六、四五五、二八八	〇・〇五弗
	計	二九	一、二九六、四五五、二八八	〇・〇五弗
	計	二九	一、二九六、四五五、二八八	〇・〇五弗
	計	二九	一、二九六、四五五、二八八	〇・〇五弗
	計	二九	一、二九六、四五五、二八八	〇・〇五弗
	計	二九	一、二九六、四五五、二八八	〇・〇五弗
	計	二九	一、二九六、四五五、二八八	〇・〇五弗
	計	二九	一、二九六、四五五、二八八	〇・〇五弗
	計	二九	一、二九六、四五五、二八八	〇・〇五弗
	計	二九	一、二九六、四五五、二八八	〇・〇五弗

戦時歳出入純計比較

事變以來本年六月迄ノ滿三箇年ニ於ケル總收支純計額ヲ前諸表ヨリ集計セハ左ノ如シ

總收入總計額	一〇七五三三三九千元
總支出總計額	一〇一一九七六四千元
差引額	六三三、五七五千元

(總支出純計額七七一〇〇〇千元
輸入超過總計額二、三九九七六四千元)

右ノ總收入純計額ハ事變以來ノ發行内外債ノ全部完全ナル消化、法幣購買力ノ健全、外國借款特ニ「パーター」制借款スラ全部其ノ效用ヲ發揮シ且ツ在外正貨ハ全部費消ト云フ國家財政ノ破局的條件ノ下ニ於テノコトナリ、蔣政權カ事變以來財政的危機切抜策トシテ出シ盡シタル經濟施策ノ前途暗澹タル今日、英佛支援ノ凋落、對米借款ノ不成功、起債能力ノ低下、在外正貨ノ激減並法幣ノ崩落等、右ノ財政經濟狀態ハ樂觀ヲ許ササルモノト謂フヘク蔣介石自カラモ述懐シアルカ如ク其ノ財政的困窮ノ

度合ハ蓋シ想察スルニ難カラサルトコロナリ

第四 戰費調達法

次ニ目下困窮ヲ告ケツアル戰時財政中其ノ約七割ヲ占ムル戰費調達法ノ多難性並見透ノ困難性ニツキ觀察セントス

一 租 稅

戰時財源論ニ於ケル増稅主義ト公債主義トノ論争ハ其ノママ蔣財政ニトリテハ最早理論ノ問題ヲ超越シテ如何ニ主公債從増稅ヲ克服運用スルヤニ係リアリ、中國租稅制度ハ前述ノ如ク間接稅タル關稅、鹽稅及統稅ノ三大稅收ヲ支柱トシアルニ拘ラス、事變ノ進展ニ伴フ海港失陥ト戰禍ノ擴大トハ茲ニ一大減收狀態ヲ現出シ、從増稅ノ克服運用モ亦至大ノ困難ヲ隨件シアリ

二 關 稅

蔣政權ノ事變以來海關ノ喪失並海關收入ノ遞減ノ狀況ヲ表示セ
ハ左ノ如ク平時收入ノ約八割三分ノ激減ヲ示スニ至リ、關稅擔
保外債ノ支拂停止引イテハ内外信用ノ失墜ハ必然ノ勢ナルヲ知
ルヘシ、

0274

REEL No. A-0216

0426

アジア歴史資料センター

関税収入一覽表

計	賑災税	附加税	噸税	轉口税	輸出税	輸入税	昭和十一年	
							金額	%
三、四、六、三〇、〇〇〇	一、三、九、六、五	一、三、九、三、七	四、〇、三、二、一、五	一、三、六、八、四	二、四、四、七、四	二、五、四、五、三、八、六	三、四、四、七、五	二、六、二、三、八、六
三、四、八、九、六、〇〇	一、四、五、八、七	一、四、五、七、八	三、三、二、四、〇、九	二、〇、一、四、八、五、九	二、九、〇、七、三、八	二、六、一、三、八、六	三、四、四、七、五	二、六、一、三、八、六
二、五、四、五、六、三	九、一、七、九	九、一、六、三	二、五、九、一、三、一	五、五、八、四、〇、三、九	一、六、五、三、二、六	一、六、〇、九、三、六	三、四、四、七、五	一、六、〇、九、三、六
三、三、一、三、三、一	一、二、九、五、一	一、二、九、五、一	三、六、六、〇、一	四、六、六、六、一	一、七、四、一、五	二、三、七、六、八、三	三、四、四、七、五	二、三、七、六、八、三
一、〇、〇、〇、〇、〇	一、〇、〇、〇、〇、〇	一、〇、〇、〇、〇、〇	一、〇、〇、〇、〇、〇	一、〇、〇、〇、〇、〇	一、〇、〇、〇、〇、〇	一、〇、〇、〇、〇、〇	三、四、四、七、五	一、〇、〇、〇、〇、〇

未占領地	占領地
三、四、六、三〇、〇〇〇	一
三、四、八、九、六、〇〇	〇
九、四、三、七、一	一、六〇、一九二
二、七、七、五、四	二、七、六、五、六、七
一、七	一、八三

註 占領地未占領地別関税收入区介ハ各年未陷落港ハ何レモ未占領地ニ
 年初陷落港ハ占領地ニ入リ 尚 五、六、月陷落港ノ收入ハ占領
 前後ニ於ケル貿易額ニ志シ兩者ニ分割編入セリ

支那海關占領年月一覽表

瓊州	寧波	杭州	蘇州	上海	鎮江	南京	蕪湖	九江	漢口	岳州	長沙	沙市	宜昌	萬縣	重慶	膠州	威海衛	煙台	龍口	天津	秦皇島	港名
一四二	陸封鎖一五、七	一一、一一	一一、一一	一一、一一	一一、一一	一一、一一	一一、一一	一一、一一	一一、一一	一一、一一	全	未占領	一五、六	全	未占領	一一、一	一一、三	一一、二	一一、二	一一、二	昭和一一、一一	占領年月
二八	二九	〃	〃	〃	〃	〃	〃	〃	〃	二七			二九			〃	〃	〃	〃	〃	二六	民國西曆
二九	二九〇	〃	〃	〃	〃	〃	二六、二七	〃	〃	二九、二八			二九、二四〇			〃	〃	〃	〃	〃	二六、二九	
計	木占領港	占領港	騰越	思茅	蒙自	龍州	北海	梧州	南寧	梧州	三水	江門	拱北	九龍	廣東	汕頭	廈門	福州	三都澳	温州	港名	
四十港	十一港	三十九港(含計鐵)	全	全	未占領	一五、六	一四、一一	未占領	一四、一一	未占領	一三、一〇	一四、三	全	未占領	一三、一〇	一四、六	一三、五	海上、一四、七	陸上、一五、七	海上封鎖一四、七	占領年月	
						一九	二八		二八		二七	二八			二七	二八	二七	二八	二九	二八	民國西曆	
						一九四〇	一九三九		一九三九		一九三八	一九三九			一九三八	一九三九	一九三八	一九三九	一九四〇	一九四〇	一九三九	

0277

蔣政權ハ右ノ海關收入激減ニ對シ事變以來貿易ノ戰時統制政策ヲ實施シ、就中奢侈品輸入税引上（毛織物、香水及化粧品等、民國二十七年十月實施）鋼鐵類輸入税三分ノ二引下（民國二十八年五月實施）、土產物輸出税ノ免除（民國二十八年六月實施）及轉口税ノ増徴（民國二十六年十月實施、輸出向商品轉口制限ニ對スル轉口税免除ニヨル輸出促進、民國二十八年三月）、雜糧轉口一律免稅（民國二十八年四月、淪陷區域ヘノ物資流出防止ノ内地ヘ流入促進）、江海關雜糧及其製品ノ轉口許可（上海ノ特殊事情ヲ認ム）等増減免ノ關稅政策ヲ實施シアルモ其ノ實數ハ大ナルモノト云ヒ難シ

2 鹽 稅

事變以來殆ント重要ナル產鹽地域（兩淮、山東及長蘆ノ三大鹽場）ヲ喪失シ、約八割ハ皇軍ノ占據下ニ移リ蔣側ノ食鹽缺乏狀態ハ想像ニ難カラス。其ノ食鹽對策ヲ實施シアルモ主要ナルモノハ四川鹽ノミニシテ川鹽管理局ハ平抑鹽價辦法ヲ規定シ食鹽

一六

統制ヲ實施スト雖モ鹽稅收ノ激減ハ明カナリ
事變前ノ支那鹽生產狀況左ノ如シ

支那鹽生產表 (東亞研究所鹽ノ生產及流動圖參照) 單位千噸

占・非占領地	民國二十二年 (昭和八年)	民國二十三年 (昭和九年)	民國二十四年 (昭和十年)	備考
占領	兩淮 四〇七	四六七	七三六	海鹽
占領	兩浙 二七〇	二八一	二二一	海鹽
占領	長蘆 三三二	三三五	三八七	海鹽
占領	山東 四九〇	四四五	五九六	海鹽
占領	河東 五一	六四	六八	池鹽
占領	晉北 一三	一四	一五	井鹽及池鹽
占領	口北 二	二	二	井鹽及池鹽 (察哈爾)
一部占領	福建 二二	五一	二六	海鹽
一部占領	兩廣 二二	一六三	一四三	海鹽
一部占領	四川 三六三	三七四	三六九	井鹽
一部占領	雲南 三八	三二	三九	井鹽
一部占領	甘肅 一七	一一	三一	井鹽及池鹽
計	二三四	二四〇	二六三	
非占領			二〇二五(77%)	一部占領ハ非占領ニ包括セリ
非占領			六〇八(23%)	

3. 統 稅

統稅ハ從來各省區ニシテ且二重、三重課稅ノ格差金稅ヲ廢止シ全國的統一稅トナシタルニ依リ此ノ名アリ現行收支法上ハ貨物出廠稅（貨物出庫稅）ニシテ性質ハ消費稅ナリ、此種稅收モ亦蔣政權ノ貿易領域ノ縮少ト北支及中支ニ於ケル工業地帯ノ喪失トニ依リ激減ヲ來セリ其ノ統稅區域ヲ雲南、新疆、西康及青海へ擴大スルニ至レルモ其ノ增收ハ大ナルモノニ非ルヘシ

4. 其他增稅

菸酒稅（酒、煙草稅）ノ五割增稅（一千萬元增收見込）、印花稅（印紙稅）ノ倍加徵收並罰則ノ加重、非常時期過分利得稅例利得三割以上ニ及フモノニ對シ一割カラノ累進課稅）及遺產稅（例五千元以上ノ遺產ニ對シ百分ノ一、五萬元以上ニ對シ累進課稅）ノ創設其他地方雜稅ノ廢止並中央徵稅行政ノ充實等ヲ企圖シアルモ、如何ニセン中央稅收トシテハ何レモ頗ル貧弱タルヲ

免レサルヘシ、然レトモ戰時直接稅ノ創設ハ其ノ性質惡稅トシテノ間接稅ノ增徵ヨリモ戰時良稅トシテノ意義ハ深シト云ハサル可カラズ但其ノ實收ハ未タ不明ナリ

三. 公 債

孔祥熙ノ所謂一昨年ニ於ケル抗戰以來ノ國民財政ニ關スル聲明中戰費調達法ハ增稅（新稅創設）、紙幣ノ增發及公債發行（内外債ノ發行）ノ三項以外ナシトシ特ニ募債重點ヲ主張シテ事變當初ニ於ケル内外抗戰宣傳ノ成功ハ公債消化ニ相當ノ實績ヲ收メタルハ之ヲ認メサル可カラサルモ支那金融ノ權威「B. V. ガーソン」スラ第一回救國公債ノ消化狀況ニ關シ其ノ發行額五億元ニ對シ僅カニ二億元消化ニ過キスト推定シ又外債金公債モ其ノ發行一ケ年ニシテ尙消化不能ニシテ在外支那公館カ強制賣付ニ腐心シアリト傳ヘラレタルカ如キ事變第一期ニ於テスラ斯カル不良ナル消化成績ヲ推測セラレ加之事變ノ進展ニ依ル歲入ノ激減ハ起債條件上最モ重要

トスル擔保物件ノ低下及内外債元利支拂ノ停止ヲ聲明スルニ立チ至レリ斯カル公債政策ノ破綻ハ結局政府系四銀行其他地方銀行ノ強制引受ニ依ラサルヲ得サルニ至リ公債市價ノ暴落ト通貨ノ膨脹ハ必至ニシテ經濟構成地位ノ支那ニトリテ法幣ノ前途ニ暗影ヲ投スルモノニ外ナラズト謂フヘシ

〔註〕
 1. 内外債元利支拂ノ停止

民國二十八年一月 關稅擔保外債ノ元利立替支拂ノ停止聲明
 民國二十八年四月 鹽稅擔保外債ノ元利立替支拂停止聲明
 民國二十八年七月 支拂期ノ海關剩餘金擔保內債ノ復與公債及

2. 公債發行高ト推定公債消化高ノ比較ニ關スル一例

名稱	發行日	發行方法	發行高	消化高
救國公債	民國二十六年八月	公募	五億元	一億元

種類	發行年	發行高	消化高	
賑濟公債	民國二十七年一月	公募	一億元	三千萬元
國防公債	民國二十七年四月	公募及引受	五億元	五億元
建設公債	民國二十八年四月	政府銀行引受	六億元	三億元
軍需公債	民國二十八年四月	政府銀行引受	六億元	三億元
計			二十三億元	十三億三千萬元

三 通貨

事變以來ノ法幣發行高 (蔣政府公表) ハ左表ノ如ク急激ナル増加ノ一途ヲ辿リツツアリ

發行年 銀行	發行總額				
	民國二十六年六月末	民國二十七年六月末	民國二十八年六月末	民國二十九年六月末	民國三十年六月末
中央銀行	三九六三三千元	三九六三三千元	四八六六六千元	一〇四八八三千元	一六二二二八千元
交通銀行	三、一七三三千元	三、一七三三千元	六、五三三三千元	七、〇三三三千元	一、〇〇三三千元
中國銀行	三〇四六三千元	三、一七三三千元	三、一八五九千元	五、四八四六千元	七、七五五六千元
中國農民銀行	九二〇三三千元	二、〇七三三千元	二、六三三三千元	三、三〇三三千元	五、〇三三三千元

區分	法幣發行額及其ノ準備率				
	法幣發行高	現金準備高	保證準備高	準備率	
度單位	千元	千元	千元	%	
民國二十五年末 (昭和十一年)	一二四、九六二	八〇三、〇六九	六四、六六	四三八、八九四	三五・三四
民國二十六年末 (昭和十二年)	一六三、九〇九七	一、〇四三、九六九	六三、六九	五九五、二二八	三六・三一
民國二十七年六月 (昭和十三年)	一七二、六九九七	一、一三三、八一	六五、五九	五九四、一八七	三四・四一
民國二十八年六月 (昭和十四年)	二六二、六九二九	一、一五六、〇八九	四四、〇一	一、四七〇、八四〇	五五・九九
民國二十九年六月 (昭和十五年)	三九六、二一四四	一、九一七、〇〇〇	四八、六〇	二、〇四四、〇〇〇	五一・四〇

右ノ法幣増發ハ政府財政ノ要求上然ラシムルモノト雖モ昨年度以降ノ急激ナル膨脹振リハ赤字公債ノ増發ト照應シ又之ヲ法幣發行準備制ヨリ觀ルモ現金準備六割正規ニ對シ四割八分ノ現在率ハ準備

備内容ノ質的低下ヲ顯示シ、赤字公債増發上信用ノ低下免レ難キトコロトナリアリ(昨年以來準備制度ヲ緩和シテ法幣崩落モ之ニ隨伴ス)而カモ政府系四銀行ノ内中央及中國農民兩銀行券ノ増發ハ民間警戒ノ標的トナリ最近香港ノ支那側及外國側各銀行カ中國農民銀行券ノ受入ヲ拒否シテ此ノ事情カ上海ニモ波及シ中國農民銀行券ハ固ヨリ中央銀行券モ亦華商銀行間ニ受入ヲ拒否セラレル傾向ニアルカ如キハ通貨増發ノ因果ヲ物語ルモノト謂フヘシ、加之各省政府ノ雜紙幣ノ發行ノ許容等ノコトアリテ(支情經第十五號參照)法幣増發ノ推定ハ「丑・カーン」モ昨年末ハ四十億元トナセルカ今日ハ六十億乃至七十億若クハ其レ以上ヲ以テ一般ノ通説トナスニ至レリ

右述ノ如キ紙幣ノ増發ハ淪陷區封鎖政策ノ故ニ主トシテ半封建性及半殖民地性ノ低度農業輿地ニ撒布セラレアルハ明白ニシテ之カ増稅及公債政策ニ依ル通貨收縮機能ト物資豐富供給ノ二作用ヲ十

全ニ發揚セサル限リハ奧地「インフレーション」ノ惡化ハ免レ難キ所ナリ奧地ニシテ果シテ其ノ效用ヲ發揮シ得ルノ資質アリヤ全ク疑問ノ外ナカルヘシ

四、外國借款（第三國ノ財政的援助）

蔣政權カ抗戰繼續ノ爲メ最モ必要トスルモノハ言フマテモナク武器彈藥其他軍需資材並建設資材ノ第三國ヨリノ物的輸入ナリ、之カ爲メ援蔣國家群ハ先ツ對支借款ノ形式ヲ以テ財政的援助ヲ實施セリ

事變以來佛支、英支、白支、獨支、蘇支及米支等々ノ對支援助借款八十數回ノ多キニ亘リ締結說唱ヘラレシカ多クハ列國ノ利權獲得ノ伏線的役割ノ爲メカ或ハ蔣政權ノ儻ナキ希望乃至胸算中ニ屬スルモノニ過キス、其ノ成立比較的確實ニシテ且其ノ效用ヲ發揮シツツアルモノハ概ネ第五表ノ如シ

斯ノ如キ事變當初旺盛ヲ極メタル第三國ノ援助モ今次歐洲戰ノ發

ニ〇

展ニ依ル英佛援助ノ凋落、新中央政權ニ依ル蔣側借款ノ無效宣言並米國ノ「バーター」貿易援助ノ消極性ニ逢着シ特ニ最近ノ佛印及緬甸ヨリノ援蔣物資封鎖ハ日下渡米暗躍中ノ宋子文ト雖モ、泣訴如何トモナシ難ク最早殘存長遠ナル西北「ルート」ノ強化ト新外交路線ノ開拓ニ俟ツノ外ナキニ到着シ戰時自力更生再認識ノ時代ニ入りツツアルモノト觀ラル

五、華僑送金

從來華僑送金ハ支那年々ノ貿易上ノ逆調ヲ「カバー」シテ其ノ本國ニ貢獻スル所極メテ大ナリ、蔣政權ハ抗戰資金調達並奧地抗戰建國上其ノ重要性ヲ見逃スヘクモナク華僑誘致工作ニハ凡有ノ努力ヲ傾注シアリ今在外華僑ノ經濟的地位ヲ概觀セハ別表ノ如ク華僑八百萬人ト雖モ其ノ職業ハ千差萬別ニシテ大富豪（「ジャワ」ノ建源、比律賓李清泉、新嘉坡陳嘉庚及胡文虎）モアレハ半奴隸的勞働者モアル様ニシテ其ノ中半固タル經濟的地位ヲ占メアルハ

南洋華僑六百萬人ニ外ナラス外國ノ南洋全投資額ノ三分ノ一ヲ占
 メ其ノ額四十億六千四百萬元（廣州市公署僑務局調）ノ多キニ達
 シ、商業カ殆ント其ノ大半ヲ占ム
 華僑數

全世界華僑數 八百萬人		南洋華僑分散狀況		南洋華僑出身地		
世界各地	人數	南洋華僑	分散狀況	廣東	福建	其他
印度及濠洲	二二〇〇〇〇人	泰國	二五〇〇〇〇人	二〇〇〇〇〇人	一〇〇〇〇〇人	五〇〇〇〇人
極東諸地方	三〇〇〇〇〇人	英領馬來	一七〇〇〇〇〇人	一〇〇〇〇〇〇人	一〇〇〇〇〇〇人	七〇〇〇〇〇人
北米	二五〇〇〇〇〇人	蘭領印度	三〇〇〇〇〇〇人	二〇〇〇〇〇〇人	一〇〇〇〇〇〇人	一〇〇〇〇〇〇人
太平洋諸島	三〇〇〇〇〇〇人	佛領印度支那	四〇〇〇〇〇〇人	三〇〇〇〇〇〇人	一〇〇〇〇〇〇人	一〇〇〇〇〇〇人
歐洲	三〇〇〇〇〇〇人	比律賓	一〇〇〇〇〇〇人	一〇〇〇〇〇〇人	一〇〇〇〇〇〇人	一〇〇〇〇〇〇人
米國及南米	二〇〇〇〇〇〇人	英領北ボルネオ	七〇〇〇〇〇〇人	七〇〇〇〇〇〇人	一〇〇〇〇〇〇人	一〇〇〇〇〇〇人
南洋	六〇〇〇〇〇〇人					

概計	二〇〇〇〇〇〇〇	計	二〇〇〇〇〇〇〇	計	二〇〇〇〇〇〇〇	計	二〇〇〇〇〇〇〇
----	----------	---	----------	---	----------	---	----------

2. 南洋華僑ノ投資額

南洋各地	外國全投資額	華僑投資額	百分率	事業
泰國	二一〇七〇〇〇千元	九四八〇〇〇千元	四五%	精米、コーヒー、煙草
英領馬來	三〇三六五〇〇	九九五九〇〇	三三%	錫、護謨
蘭領印度	五六一六〇〇〇	一三三三三〇〇	二二%	砂糖
佛領印度支那	一八八三四〇〇	四七八九〇〇	二五%	精米、コーヒー、煙草
比律賓	一九五五〇〇〇	三八八四〇〇	一九%	砂糖、マニラ麻、椰子油
英領ボルネオ				
計	一四五九七九〇〇	四〇六四二〇〇	二八%	

南洋華僑事業投資割合

計	其他	工業	商業
四〇六四二〇〇	二四一、一〇〇	一、二九二、四〇〇	二、五三〇、七〇〇

華僑支那内地投資事業（事變前二億五千萬円）

鐵道、バス投資（郷土タル廣東及福建兩省ノ鐵道、バス等ノ交通事業）

上海工業投資（一九三五年新設工場五〇總資本額三億元ノ一割ハ華僑投資）

其他各種投資（厦門、鼓浪嶼ノ建設、汕頭市水道、電力、鑛山、金融投資）

右ノ如キ經濟力旺盛ナル華僑ノ經濟動員ハ事變第一期間ニハ僑務委員會ノ指導宜敷キヲ得テ相當ノ成果ヲ收メタルモノノ如ク華僑抗敵委員會ハ各地ニ蜂起シ華僑送金（事業投資、家郷送金及抗敵捐金等）ハ一時激増ヲ來シ昭和十三年ハ六億元ニ上リタルカ打續

ク敗戦ト與地建設ノ不如意、歐洲戰ノ勃發進展並ニ援蔣國家植民地ノ貿易及爲替管理ノ實施等ノ影響ヲ蒙リ商業的活躍場面ノ狹隘化ニ連レテ漸次消極化ノ一途ヲ辿リツツアリ最近ハ香港ノ危險性ヲ感シ新嘉坡、馬尼來ヘト送金基地ノ轉移ヲ企圖シアルカ依然トシテ華僑工作ヲ重視シ熱心ニ努力シ現在モ亦概ネ月額約一千萬円年額一億元程度ハ少クモ確保シアルモノノ如シ（昭和十五年七月二十一日支情報第三十五號參照）尙僑務委員會ノ報告ニ依レハ昨年末迄ニ既ニ二千九百五十三名ノ機械工及「トラツク」運轉手飛行士等カ南洋華僑ヨリ送附セリ

六、金銀ノ集中

民國二十四年十一月有名ナル幣制改革銀國有令ヲ實施シ所謂在外輸出銀ヲ通シテ國內通貨管理制度ヲ確立シ在外通貨安定基金ノ基礎ヲ強化セリ、事變ノ發展一外貨ノ獲得一法幣購買力ノ維持一抗戰力ノ増強ハ當ニ右ノ銀集中政策ノ強化ヲ圖リタルノミナラス、

國內金ノ集中政策ニ迄發展シ在銀在金ノ集中策ヲ以テ足レリトセ
 ス國內金銀鑛山ノ試掘及開發ニ努力ヲ傾注スルニ至レリ、最近ハ
 主トシテ西南地方ヨリ流出シアルモノノ如シ
 今海關統計ニ依ル事變以來今日迄ノ金銀ノ輸出狀況ハ左ノ如ク戰
 費ニ充當セラレタルハ明カナリ(第六表參照)

金 輸 出	六千一百四十六萬五千四百元
銀 輸 出	四億九千六百三十一萬六千六百五十三元
合 計	五億五千七百七十七萬七千九百九十三元

(註) 金集中政策(張肖梅編中外經濟年報一九四〇年版參照)

一、金類徵集——民國二十六年九月二十八日 金類兌換法幣辦法

二、金賣買統制——民國二十八年一月 監督銀樓收兌金類辦法

三、金國有ノ實施——民國二十八年一月十七日 金銀收兌通則

民國二十八年九月二日 取締收修金類辦法

民間ノ金類受入、賣渡禁止、
 買入實抵當ノ取締

二三

四、金増産政策——民國二十八年三月二十四日 非常時期採金暫行辦法

民國二十八年十一月 增加金産辦法(産金税ノ免除)

0284

第2表 事變後ニ於テ支那金銀輸出入表(昭和五年調) 單位元

金銀合計	銀				金				金年別分	輸出入	輸出入	輸出入	輸出入
	計	昭和五年 一月一 日 至 三月三十一 日	昭和五年 四月一 日 至 六月三十 日	昭和五年 七月一 日 至 九月三十 日	計	昭和五年 一月一 日 至 三月三十一 日	昭和五年 四月一 日 至 六月三十 日	昭和五年 七月一 日 至 九月三十 日					
25,767,283	2,500,542		1,885	480	25,767,283		2,032	2,192,127	378,372	輸入総額	仕出口	輸入港	輸出総額
			日本 1,885 上海 1,885	英口 480 上海 480			英口 2,032 上海 2,032	香港 2,192,127	香港 378,372	仕出口	輸出港	仕出口	輸出港
2,500,542	1,510,513		香港 1,510,513	香港 1,510,513	2,500,542		香港 2,500,542	香港 2,192,127	香港 378,372	香港 1,510,513	香港 1,510,513	香港 1,510,513	香港 1,510,513
1,510,513	1,510,513		香港 1,510,513	香港 1,510,513	1,510,513		香港 1,510,513	香港 1,510,513	香港 378,372	香港 1,510,513	香港 1,510,513	香港 1,510,513	香港 1,510,513
1,510,513	1,510,513		香港 1,510,513	香港 1,510,513	1,510,513		香港 1,510,513	香港 1,510,513	香港 378,372	香港 1,510,513	香港 1,510,513	香港 1,510,513	香港 1,510,513
1,510,513	1,510,513		香港 1,510,513	香港 1,510,513	1,510,513		香港 1,510,513	香港 1,510,513	香港 378,372	香港 1,510,513	香港 1,510,513	香港 1,510,513	香港 1,510,513

