

昭和廿一年五月拾四日

五 一三 受信一三三八

譯了 一四〇〇 電〇六四三一

參航作 本本概〇

作戰緊急

總無線艦所用共通符號



領海通 六航軍派遣通信隊 郡山航空基地

大分航空基地

機密第一三一三〇三番電

發 官崎九八戰隊長

宛 郡山九八戰隊齊藤大尉

一戰隊ハ本夜敵機動部隊ヲ求メテ攻撃セントス

二第三第三中隊可動兵力ヲ一六〇〇迄ニ大分ニ集中スベシ照明三機基

地其ノ他雷裝トス

通七二一一 於十六(七八七五KC) 一KRGB放 清水(土谷)

緊急

五一三

受信一七七一
譯始一七四五

譯了一八二五

電自〇〇六五三九
電至〇〇六五四二

參作
本機

昭和廿年五月拾四日

符共

符

作

聯合艦隊上、三、各航空艦隊
一〇二航空陸地隊

機密第一三一三一三五番電

四分ノ一、二、三、四

307

UNB 戰術概報特一四號追加

昨十二日 P U 偵察寫真判讀ノ結果左ノ通

一、撮影範圍ヨコロラフ島東端マシニ島マガヤン島フラザラ島連結線以西ベトコロス島東端ザウワチ！テ水道エリル島連結線及ニリル島ノ一八〇度線以東海面

二、在泊艦船 A 二一戰艦一（コロラド型）工作艦一掃着中戰艦二大型二中型九小型一客船一油槽船大型一浮船渠大型二 L S T
通七二六三。七二八九
七三二四。七三一〇
ロ一B ケ一（一七六三〇RC）四艘
川本。木光。武藤。久保田

（左）

飛行艇 L S I 一 一 舟艇多數 B 二 二 特設航空母艦二 (カサブ
 ランカ型) 一 三本煙突ナルモ艦型不詳 一 戰艦二 (アイオワ型) カ
 リフオーニヤ型何レモ若干油ヲ流シアリ) 太巡一 輕巡一 輸送船
 大型二三 中型六 油槽船大型二 L S T 及 L S I 四五 O 二三
 驅逐艦一^R 輸送船大型八 中型一^R L S T 及 L S I 四 D 二 四 輸送船
 大型二四 中型二 B 二 五 驅逐艦一 輸送船大型二六 (内一隻
 艦尾ヨリ約三哩半ニ互リ油ヲ流シアリ) 油槽船大型三 F 二六
 輸送船大型一 中型四 油槽船大型一 驅逐艦二〇 驅逐艦母艦五
 浮船渠大型二 G 二七 輸送船大型一^R 中型二 L S T 二 二 千水
 道中央哨戒艇一 隻

三篇眞鮮明ニシテ斷雲少シ。

二

昭和廿年五月拾四日

五一四 受信〇二二六 終了〇五三五 電〇六七三一 作機〇
機始〇四一〇 〇六七三二 航本

緊急

指宿航空基地



九〇三空(大湊空)・九五一空
九〇三空(串本空基地)・佐伯空・一二航城
海上護衛總隊 九〇三空・佐鎮戸・埃防隊
第一機動基地航空部隊各
308

機密第一三三四〇六番電 二分ノ三

一、官隊本朝ノ空襲ニ依ル被害左ノ如シ

自爆水偵二機大破水偵一機天草空観測機一機中破水偵一機人員

戦死又ハ行方不明九〇三空串本派遣隊沖野上等飛行兵曹河谷二

等整備兵曹佐伯空士官一名下士官三名重傷串本派遣隊長岡飛行

兵長佐伯航空隊下士官一名輕傷天草空西村少尉串本派遣隊飛川

上等整備兵曹機材九五一空指宿派遣隊中破一自爆一 九〇三空

七五六五 呂一ケ一 一五二〇〇 KC 佐通 吉川(機間)

串本派遣隊自燃一佐伯航空隊自燃一天草航空隊大破一

二本日ノ索敵機一佐伯航空隊水偵一三機消息不明一機宮崎ニ不時

着搭乗員無事一機小破一濱島大尉被彈戰死

三宮隊現在機數九五—航空隊電波探信儀四機—内三機故障—第九

〇三航空隊電探一組—要修理—佐伯航空隊無裝備一機本日ノ電

波探信儀實動可能機數一機搭乗員八組

五 一三

受信一八四〇〇

譯了二〇二五

電〇六七〇八

航作概本〇

作戰

緊急

美保航空基地

作

一機動基地航空部隊天賦圖概報着信處所

機密第一三一五一八番電

二分ノ一

發 第八〇一航空隊司令

本十三日當部隊夜間哨戒要領左ノ通

一 使用機陸上攻撃機二機豫備一機 (何レモ察敵部隊)

二 美保發進時機一九三〇

三 察敵航路 (悉細足指端)

(電信課註 本電二分ノ二既配布)

通七三五二

百一〇ケ一 (七八七五KC)

二KFGB取

川本 (細川)

昭和廿年五月拾四日

作戰緊急

五 一三 受信一八八七 譯了一九二五 電〇六五九一 航機本

美保航空基地

310

作

一機動基地航空部隊天島圖機報着信所

機密第一三一五一八番電 二分ノ二

一索一九三度三〇〇渾測程右折六〇渾 二索一七四度三〇〇渾測程右

折六〇渾

四 先端到達時刻二三〇〇

三 呼出符號一索メルヤ一 第二索メルヤ二。

【電信課註 本電二分ノ一未着】

通七三五一 一七七一(七八七五) K F G B 放

師木(波田野)

昭和廿年五月拾四日

人

五 一三 受信一八三〇六 讀了一九〇〇 電〇六五五七 本機

緊急

第一機動基地航空部隊天號機動機務通信所



第一機動基地航空部隊天號機動機務通信所

機密第一三一五二一番電

三分ノ一

戦闘速報(十三日一五〇〇)

五月十二日二〇三〇ヨリ單發夜戰常時一乃至二機旋陸屋鹿兒島國分

官機基地銃機警制壓(十三日〇二三〇迄鹿屋基地第一五機〇四三〇

ヨリ四六時一 三機)

二十三日 東航空隊夜戰及九五一空水偵ハ〇三二〇都井崎ノ一五〇度

一八五度及一五二度一五〇度

(機信誤註 本電三分ノ二、三未着)

電七三四九 呂一七七八七五 KC(一) K P (B) 放 武蔵(鹿屋)

昭和廿年五月拾四日

人

五二三

受信一九一五
譯始二〇一五

譯了二〇四三 電〇六五九二

作
本

緊急

鹿屋航空基地

機動基地航空部隊天戰國海報着信艦所



機密第一三一五二一番電 三分ノ三

何レモ航空基地ヲ主トシテ銃爆撃第一波第二波ノ間ニ侵入セルモ
ノ延約ニ〇機ハ鹿屋一三坊ノ岬六火塔ニ飛行場見張所銃撃
ヲ戰果被害目下調査中ニシテ詳細不明只今ノ處捕虜三名ハ搭乗員
訊問中ニシテ何レモ後報

電信課註 本電三分ノ一調配布・三分ノ二未着

通七三八九 呂一〇ケ七（七八七五K〇）一KFGB放高橋（塩田）

昭和廿年五月拾四日

昭和廿年五月拾四日

五 一三 受信一七五〇 譯了 一八二五 電〇六五三七 開始航本〇

作戰緊急

鹿屋航空基地 作戰緊急

● 鎮空 大村航空基地

● 元山航空基地

機密第一三一六一五番電

第九〇一航空隊高井中尉

宛 九〇一空司令官

十三日艦載機ノ空襲ニ依リ六一六號炎上六〇三號被弾(空廠修理ヲ要ス)可動機ナシ 人員異狀ナシ。

通七三三三 呂一B(十一)七八七五KC) 一KFGB放 福島(土谷)

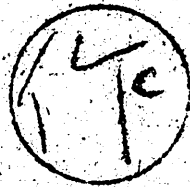
人

五
一三
緊急

受信一九四三
譯始一九〇六

譯了一九四〇
電〇六五八三

作商〇
本



吳鎮部隊各

吳

口

大海參一部・海軍總隊口・各
坂警口・鎮警口・七艦隊各口
一潛戰口・一〇特攻戰隊口
大浦等三航空基地

機密第一三二六四一番電 二分ノ一

通報 吳空大浦派遣隊

吳鎮部隊令津浦第二

一、味方哨戒機ノ情報ニ依レバ本月十三日〇三四〇都井岬ノ一五〇度

五〇理ニ二〇數隻ヨリナルKB北進中

二、吳潜水戦隊ノ及ニ特戦ノハ速ニ作戰可能ノ潜水艦及コウ龍ノ出
擊準備ヲ完了スベシ。

三、電信課註 本電二分ノ三未着

通七三七二 天二口ケ一(一) 吳 通 傳 崎 (田)

昭和廿年五月拾四日

五 一三

受信一九三
開始二四〇七

電丁二二三〇 電〇七一九八

航作
本概〇

緊急



吳 鎮 部 下 一 般

吳 鎮 部

大海參一部・海軍總隊司令部・各鎮・阪警
鎮海警戸・七艦隊各戸・一艦隊戸・大浦水上基地

機密第一三一六四一番電 二分ノ二

通報 吳空大浦派遣隊

三 佐伯空及吳空ノ水偵隊ハ速ニ指揮官所定基地ニ避退スベシ

四 船舶ハ所在指揮官所定ニ依リ分別避泊スベシ

五 明十四日〇四三〇以後第二警戒配備トナセ。

六 電信機 本電二分ノ一歸配布

七 東通註 本電問合セノ爲遲延

通七四〇九 天二日ケ十一 一 吳通

高橋一高橋

昭和十一年五月拾五日

人

五 一三 受信一八一五 了 一八二一 電〇六五九三 作機本

作戰特別緊急 鹿屋空基

通信文内容表示作戰關係重要電報・天航空部隊

房



機密第一三三七〇二番電 二分ノ二

(二) 三〇三部隊司令部隊戰機隊明早車各指揮官所定ニ依ル隊機動

隊上空制空

(三) 東空夜戰隊機動部隊黎明時敵攻撃

一電信課 本電二分ノ一即開布

送十三分五 六十六(七)八十五(九)一五五〇五故 山本(五) 第(一)

昭和廿年五月拾四日

人

昭和廿年五月拾四日

五 一三 受信一九四〇 譯了二〇四一 電〇六五九五 航作機本〇

緊急

申良空基地

317

停

九三一空(佐伯空基地)・九三一空(築城空基地)

九三一空(戊空基地)・一機動基地航空部隊指揮官

機密第一三一七四七番電

發 第九三一部隊司令

電令作第二六號

一、本日ノ敵機動部隊薄暮前至ヲ取止ム 攻機隊ノ待機ヲ解ク

二、輸送機ノ申良基地發進ヲ明十四日〇六〇〇ニ延期(佐伯基地修理狀況知ラセ)一七四五。

通七四二六

於一六一七八七五KG(一KG)日放 安彦(山中)

2114

昭和廿年五月拾四日

五 一三 受信二〇四三 譯了〇四四〇 電〇六六八九 作 概
一四 譯始〇三五五 參 本

緊 急

共

符



機符第一三一八〇三番電

發 南島長警備隊指揮官

着信者 第五航空戰隊司令官 横 隊長官 司令部次長 參謀次長

受報者 第一六潜水隊司令 七五二空司令

戰 闘 報 告 (五月十三日)

(1) 一四四〇B・二四 三機二機四機ノ編隊ニテ計九機高度約三

七〇〇米ニテ北海岸ヨリ中央地帯へ約 〇〇呎燃彈へ時限ヲ含

ム(二三〇發投彈)

通七四四三 呂一Bラー(一) B (一) 横通 丸山(林部)(一)

(口) 浮上潜水艦一隻 一二〇〇ヨリ約一〇分間 一三〇四ヨリ約二〇分

間東方二五・〇〇〇米附近ヲ EBY 一機 二〇〇五ヨリ約三〇分

間西方二〇・〇〇〇米附近ヲ哨戒セリ

三 射撃數 (殘彈數) 十二糎七高角砲二三 (七四〇) 八糎高角

砲三〇 (二五四七)

三 戰果ナシ

四 被害 海軍三陸軍消防自動車一 爆碎陸軍牽引車一大 破陸軍兵一。

(4) コスツル水道大型輸送船六 中型輸送船一 小型輸送船二 大型

油槽船四 小型油槽船一 小艦艇三

(5) ベリリユ一島周邊巡洋艦一 掃海艇二 驅潛艇七

三月十二日一八五〇一ニ〇元ニ夜戦二本日〇六〇六一一五三〇P四U

一 一四機 T B F I 一 二機 P B Y I 一 一機計一九機 P P 二來

機銃爆撃

四 機 P P P 發着

(6) 昨十二日一一〇〇以後輸送機 七〇度へ二機一八〇度へ發九機〇

度ヨリ七機一八〇度ヨリ一機二七〇度ヨリ着(十二日計輸送機一

三機發三二着)

(7) 本十三日輸送機二機へ九〇度へ二機二七〇度へ發大型機一機〇度

へ發二二〇度ヨリ三機九〇度ヨリ四機一八〇度ヨリ着計五發九着)

(二)

昭和廿年五月拾四日

五一三 受信二三五九 轉了〇一一〇 電〇六六七四 航作概本〇
一四 開始〇〇五五

作戰緊急

● 大分 航空 基地

● 宮崎 航空 基地

● 鹿屋、大刀洗第一、美保、大村各航空基地



機密第一三一九二九番電

發 第八八〇空司令

宛 七六二空銀河隊指揮官 七、九八、飛行機隊指揮官

通報 西海空大村空司令大刀洗基地

機動部隊攻遂終了後銀河隊ハ美保ニ重爆隊ハ必要ニ應ジ大分大村大刀洗ニ於テ燃料ヲ補給シ上テハ避退(根據)基地ニ避退セヨ。

通七五五五 於一六、三九三七、五KC(一K)放 山崎(松山瑞)

五 一四三 受信二三五八 譯了〇〇四五 電〇〇六六七二 本概
一四 譯始〇〇三〇八

作戰緊急



一機動基地航空部隊戰圖概報着信監所

松山航空基地

機密第一三一九三一番電 二分ノ六ニ

一七一空派遣隊戰圖概報第一號(五月十五日)

一地點「ケラコロ」ヲ中心トスル半径五〇哩圈内索敵ノ爲〇七五五

彩雲二機發進一番線〇九〇〇「テ」ヲ連絡地點「ワシーサ」ヲ送

信後連絡ナク未歸還二番線電信機故障ノ爲地點「ワヒエ」ヨリ

引返シ「一〇〇」岡崎不時着「一八〇〇」歸投〇九一〇足摺岬ノ二〇〇

度六〇哩ノ地點ニ於テ敵小型機五機(四機ハ高度八〇〇〇米一機

ハ高度四〇〇〇米)ヲ發見セル外敵ヲ見ズ

三、明十四日〇五〇〇彩雲二機索敵ニ發進ノ豫定使用電波乙短。

通七五五四八

於一六(B)吳通

阿部(林部) 清水

昭和廿年五月拾四日

昭和廿年五月拾五日

五
四
受信
〇六三八
〇七〇〇
〇八八四
三
作
訓



對 潛 學 校

機密第一三一九四七番電 二分ノ六二

七 戰訓速報第一號

一 水中聽音機ハ敵機ノ機雷敷設監視上極メテ有効ニシテ暗夜ニ於テモ敷

設時機及機雷ノ概數ヲ判知スルコトヲ得

二 前回ハ掃海用小型船等ノ觸雷多キモ今次ハ掃海用舟艇ノ被雷ナク掃海

後大型船ノ觸雷セルモノ多シ 鈍感機雷多キモノト認ム

一 式水中信號機ニ依ル掃海ハ極メテ有効ナリ 三式掃海具ニテ掃海

通 七六三八 呂一Bケ一(一) B(一) 吳

富 興 (川口)

1212

セル水道ニ使用シ十一日三個十二日二個十三日八個計十三個ヲ處分セリ
 本掃海具ヲ多數準備供給ノ要アリト認メ居ル五式掃海具モ三式ニ比シ
 成果良好ナルモノ如シ 本掃海具ニ依リ十三日二個處分セリ 三式掃
 海具ハ第二項所見トモ關關聯シ磁力ヲ更ニ強化スルノ要アリト認ム。

下

五一四 受信〇九〇五 譯始一一一五 譯了一五〇五 電〇七〇一九

兒

鹿島航空基地

本本

昭和四年五月拾四日



五航空機隊・二〇三航空隊（笠ノ原航空基地）

機密第一二一九五六番電

五月十三日敵國機報（B三〇三）

特載機隊機情

一、第一次機隊機情ニ依リ遊撃零戦一三發進國分垂水處兒島剛高度六〇

〇ニテ上空哨戒ヲ認メヌ？一機歸着ニ機垂水基地不時着（一機一

一一〇歸着ニ機垂水基地ニテ被撃）

二、第二次機隊機情〇八四〇零機九機發進第一次ニ依ル同要領ニテ哨戒セル

ヲ機ヲ認メヌ一〇二〇全機歸着

三、結果被害ナシ

通九〇三 於十五（七八七五KG）一KFGB放 山下（小林）

昭和廿年五月拾四日

五
一三
一四
受領二三
開始〇〇一四
了〇〇五三
電〇六六五
本概

至急

共 符

324



四艦隊下・東カロリン航空隊
海軍總部以・一航空艦隊下・三航空艦隊下・一〇一機隊
大本營海軍部・一〇航空艦隊下・五航空艦隊下

機密第一三二〇〇一番電

海軍總司令長官

内南洋方面ニ於ケル三木大尉機ガ困難ナル狀況ノ下之ガ尙重要戰
機ニ於ケル慎重ヲ完遂全般作戦ニ大ナル寄與ヲナシツツアルハ大
ニ可ナリ今後益々精華ヲ累加シテ全軍ノ嚆矢ニ勵ハンコトヲ期セ
ヨ。

通七四九八

白一Bケ一(三八三〇K) 尾座空母

星野(細川)



五一四

受信〇七五五二
譯始〇七五五二

譯了〇九四五

電〇六八二六

作機

昭和廿年五月拾四日



二三根戰鬥機報告信繼所



機密第一三二〇二〇番電

ケンダリ一分遣隊戰鬥機報第八二號

六一三一四 B 一二四、一機「ラハ」北ヨリ侵入投擲七銃擊一三四

六南東ニ遁走戦果ナシ被害商社工場二棟倉庫一全焼木材多量炎上

三一七二八 B 一二四、三機半島南部襲來機ニ行動

東遷註 本電一語重複セル爲最後ノ一語不足

通七六四五 天二 B 六六 (六一二二、五 B) 二一通 志澤 (小澤)

4

五 一四三 受信〇一三四九〇 譯了〇一五一三 電〇〇六六八八三 抄作 326 本概

緊急

作

大村航空基地

一機動基地航空部隊戰鬥報告信

機密第一三二〇四四番電 二分ノ六二

三四三空戰團概報（五月十三日）

一第一次紫電二六機〇六三〇發進、熊本宮崎鹿屋鹿兒島及其ノ外方

海面ヲ索敵出水四兩方ニ、六八機、四機ヲ捕捉攻撃シ

九四五迄二八機墜、六機、四機空戦ニ依ル被害ナシ不時着三

二第二次紫電一五機一四五〇發進第三次紫電一一機一五四五發進

七五八四

七一七ケ一一（一九一五） 征三放

(一)

昭和廿年五月拾四日

一九〇〇迄ニ全機歸還戰果極善ナシ
 三、一五〇〇R六R一 四機一五三〇R六R一 一機來襲戦果ナシ
 戦死一名



五一四 受信 〇〇四五八

譯了 〇九一〇 電 〇六八六一

參作 本機

緊急



二六根 戰團 概報 着信 艦所
三南 遺艦 隊 各口

二六根

327

機密第一三二〇五番電

六五B 戰團 概報 十三日

一四一五B 一機力ウ灣南進、一九四〇單發二カウ灣制壓

戰果被害ナシ

二ダル八出港 D 四E 大型四小型一海虎一〇敷設艇一上陸用舟艇三、

入港上陸用舟艇二E 大型八(内二滿載) 小型二海虎二三(内六滿)

戰九空船) 敷設艇一上陸用舟艇七、碇泊一四〇〇E 大型二〇中型

七小型七大型油槽船一病院船一D二〇敷設艇三海虎四五上陸用

通七六三三 呂一〇(六一二三年C) 一一通 末光(吉田)

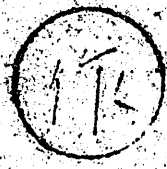
昭和廿五年五月拾四日

2129

舟艇大型四五普通四五
三、三、口夕イ發進機通信連絡不良ノ爲不明。

人

五 一四 受信 〇〇三七八 了 〇一三二 音 〇六六七八 航作 本 〇



● 厚木、第二鈴鹿各航空基地
 ● 二六七空・松島、出水各航空基地
 ● 横濱航空基地
 海軍總隊 中・十、五、三各航空隊隊口

機密第二三二〇四七番電

通観 大本營海軍參謀部第一部隊 航空本部總務部

第一聯隊航空隊隊信司令作第七二號

一、左ニ依リ G B 司令作第七二號ノ緊急空防ヲ實施スベシ

二、二空隊隊信司令作

三、二空隊隊信司令官ハ五月十四日厚木基地經由松島基地行

右空隊員員數總務隊便ヲ設定スベシ

三七五〇七 呂一〇六一一 (B) 横濱 内山(久保田)

昭和廿年五月拾四日

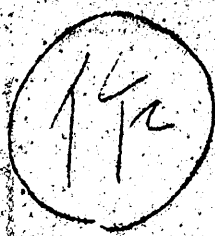
328



五 一四 受信〇〇二五〇 譯了〇五〇五 電〇六七九六 航作概〇
 譯始〇四二五〇

昭和廿年五月拾四日

至急



東 通 佐 鐵
 各領口。各警口。五航空艦隊口。三四三、三五二各空

機密第一三二〇四七番電 二分ノ一

宛 大臣総長 GB口

佐領戰團概報五月十三日其ノ一

六〇〇〇五及〇二二〇敵双發機各一機南方ヨリ大村ニ侵入大村基地ヲ

照明攻撃(三挺油脂彈)後南方ニ脱去

三〇三一二敵飛行機佐世保上空ニ入照明彈三發投下セル後南方ニ脱

去投彈セス

電信課註 本電二分ノ二未着

通七五九一 呂一三ヶ一、四九一五、一放久保田(金森)

2131

五 一四 受信 〇〇三〇〇〇 譯了 〇五二二五 電 〇六七七一 航作 本概 〇

至急

東 通 佐 領 戸



各領、各警、各戸。五航空艦隊戸、三五二、二四三各航空隊

機密第一三二〇四七番電 二分ノ二

三月光二機發進トルモ敵ヲ捕捉スルニ至ラズ戦果ナシ

四 被害三五二空零戦一及士官舎一棟炎上第二十一空廠修理中飛行機三架
上八機大中破水上機格納庫三棟炎上

電信課註 本電二分ノ一未着

通七五九二 呂一ヨケ一一一四九一五五 佐二放 渡部一新一

昭和廿年五月拾四日

昭和廿年五月拾四日

參作
本概

五一四

受信
始〇〇一〇三五

譯了〇二一七

電〇六七七〇

吳急

●

吳

機

戶

●

吳

防

戰

△



● 海上護衛總部隊各口△ 串長航空基地・吳防戰
一機動基地航空部隊各△

機密第一三二〇四八番電

三分ノ二

吳防備戰隊戰圖概報（五月十三日綜合）

一、佐伯航空隊基地敵小型機戰爆聯合來襲銃爆擊狀況左ノ通

第一次〇七二〇約五〇機第二次一二五七約五二機第三次一三一

五約三六機第四次一三三八約二四機各同一〇封度「小型」爆彈

口ケツト爆彈使用時限雖ナキ模倣別ニ〇九一〇、一四四五、一

六三五、一七〇五、六五十一ノ偵察及〇九四〇、一四〇五、一

二九ノ偵察アリ。

△電信談話 本電三分ノ二、三未着

通七五一八 呂一B、一一（B）吳通 村尾（小津設）

2133

五 一四 受信〇〇三〇七 譯始〇四二五 譯了〇六〇〇 電〇六八五三 參作機本〇

緊急



● 吳 鎮 隊
● 吳 防 戰 隊
● 海上護衛隊部各口▽・岸良空基地・一校動基地航空部隊指揮官
吳 防 備 戰 隊

機密第一三二〇四八番電 三分ノ三

三 戰果

- (1) 擊墜確實(引火又ハ)艦ヲ海中突入ノ十八 不確實一機
- (2) 消耗彈藥二十五耗機銃二九五七發十三耗機銃一九五七發

四 被害

(1) 佐伯防備隊戰死兵一名戰傷下士官兵三名病室機雷庫裝備庫宿舎工場
興樂庫ノ外全焼バノ子船一隻中破

通七五七四 呂一五七十一 〇 〇 橫須賀 大石(川口)

昭和廿年五月拾四日

(四) 佐伯空

(一) 人員戰死者士官一名 下士官兵三名 輕傷下士官兵四名

(二) 飛行機東海二機小破 天橋上作業練習機二小破 零偵一大破一中破

(三) 飛行場北半九〇〇米ノ使用可能

(四) 施設罐室煮炊所藥舍兵舍機體 調整場魚雷調整場各小破ノ外大中破

滑走 臺上ニ使用不能 橋船一沈没

(五) 其ノ他軍需支部倉庫一全壞二半壞 衣糧廠補給工場建物一全壞

第九三一航空隊戰死制憲一 天山炎上五

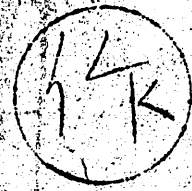
本電

電信課註 三分ノ一既配布

昭和四年五月拾四日

五 一四 受信 〇〇六二五二 譯丁 一〇五〇 電 〇〇六八六六 作 稿

至 急 譯始 〇〇六一五二



東 通 佐 領 口

各鎮各營各口・川棚突擊隊ノ・五航空艦隊口・一〇四戰隊ノ

三五二航空隊

機密第一三二〇五三番電 二分ノ一二

333

宛 大臣 總長 G B 口 佐 領

戰國艦報 (五月十三日其ノ二)

一 一五一〇グラマン四機熊本方面ヨリ大村ニ侵入投彈ノ後島原半島ヲ經テ南東ニ脱去投彈セズ

二 一七〇〇グラマン一六機摩半島方面ヨリ大村ニ侵入投彈ノ後長崎港外及天草西岸船舶並ニ海軍見張所ヲ攻撃ノ後南方ニ脱去ス

三 四五二・三四三空襲電一〇機發進高知分遣隊及天草上空ニ於テ敵機捕拏攻撃戰果調査中

四 被害船舶ニ若干ノ被害ナルヲ詳細調査中

通 七五五七七 呂一ロケニ一 (B) 佐 通 傳崎 坂本 (渡瀬)