

命令第四百三十一號

指 示

陸軍第六十五號ニ基キ左ノ如ク指示ス

一 左記部隊ハ船舶輸送ニ依リ白河河口及劍速河河口附近ニ上

シム

第十師團

獨立山砲兵第三聯隊ノ主力

獨立工兵第六聯隊

野戰揚第十五、第十六小隊

二 前項ノ部隊ノ船舶輸送計畫ノ概要別紙ノ如シ

三 北支作戦ニ關スル運海軍協定ノ概要別紙ノ如シ

四 第一項ノ部隊ノ輸送設備ノ爲海軍トノ協定ハ船舶輸送司令長官  
ト之ヲ行フ

五 又邦駐屯軍司令官ハ上諭ニ於ケル對空掩護、上諭點附近ニ於  
ケル支那軍等ノ妨害排除並上諭ニ關スル所要ノ援助ヲ行フ  
六 通信其他ニ關シテハ別ニ指示ス

昭和十二年七月三十日

0104

臨命第四百三十一號別冊

北支作戰ニ關スル陸海軍協定抜萃

一 北支方面ノ作戰ハ主トシテ陸軍之ニ當リ海軍ハ陸軍ノ輸送掩護

並天津方面ニ於ケル陸軍ノ作戰ニ協力ス

ニ北支方面ニ作戰スル海軍兵力及任務ノ概要左ノ如シ

／海上兵力

第二艦隊主力ニシテ陸軍ノ輸送掩護及其他海上ノ作戰ニ任ス

其主要部隊左記ノ如シ

左記

第四戰隊、第五戰隊、第二水雷戰隊

第四水雷戰隊、第十一驅逐隊

第十二驅逐隊、第二潜水戰隊

## 2 航空兵力

第二聯合航空隊（戰闘機二四、爆撃機三〇、攻撃機一二）

第二十一航空隊（水上偵察機六）

ニシテ第二艦隊司令長官ニ隷屬シ海上輸送掩護及天津方面ニ於ケル陸軍ノ作戰ニ協力ス其主力（第二聯合航空隊）ハ周水

子（大連西北側）飛行場ヲ根據トシテ活動ス

## 三 輸送護衛

0106

輸送ノ護衛ハ前記兵力ノ一部ヲ以テ之ヲ行ヒ間接掩護ヲ主トシ  
要スレハ直接護衛トス

四 通信連絡

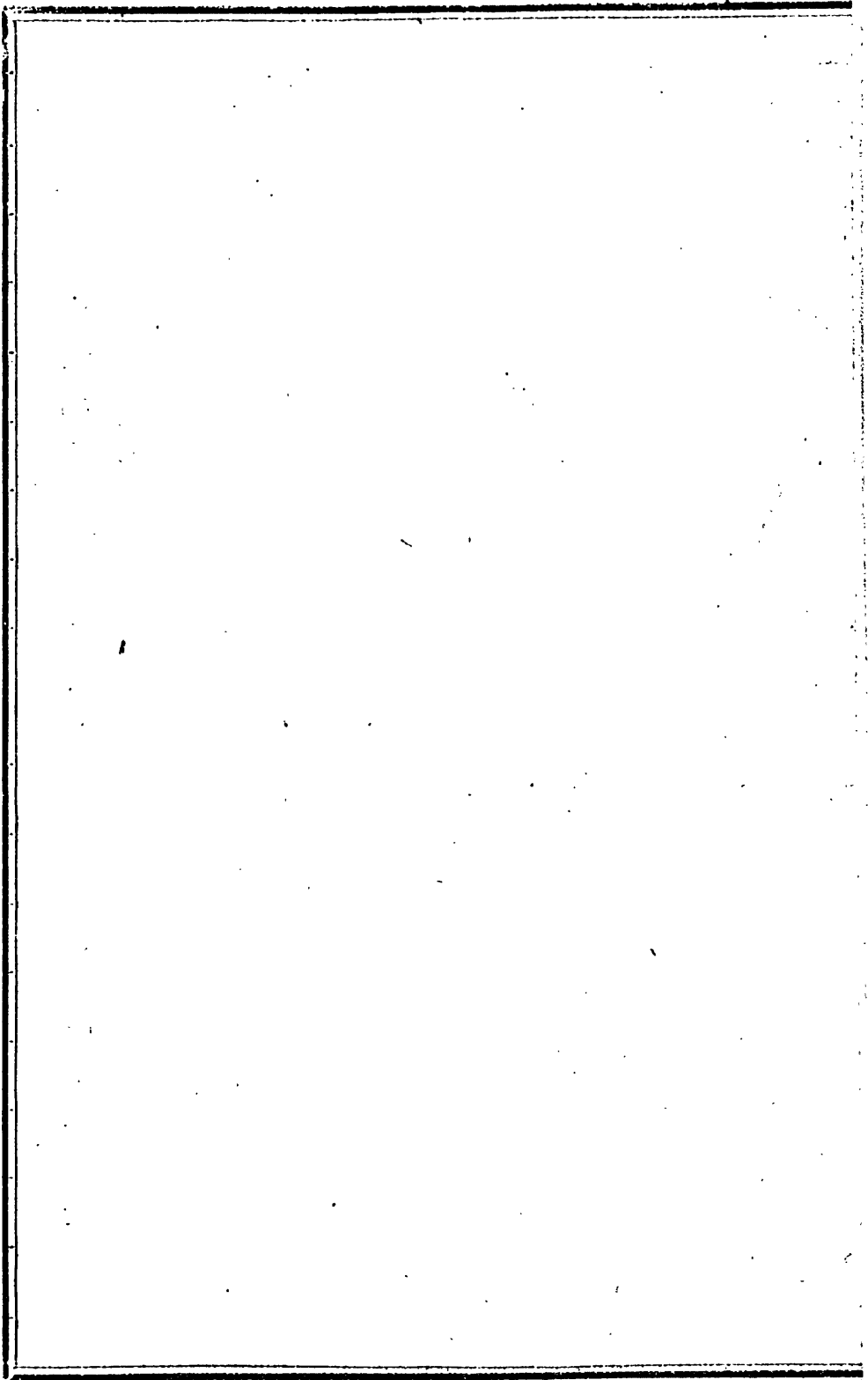
外征陸軍ノ中央トノ通信連絡ハ必要ニ應シ海軍ニ於テ中継援助  
ス

五 使用時ハ中央標準時トス

六 使用地 圖

1 陸圖 十萬分一 平津地方

2 海圖 第三五六



0108

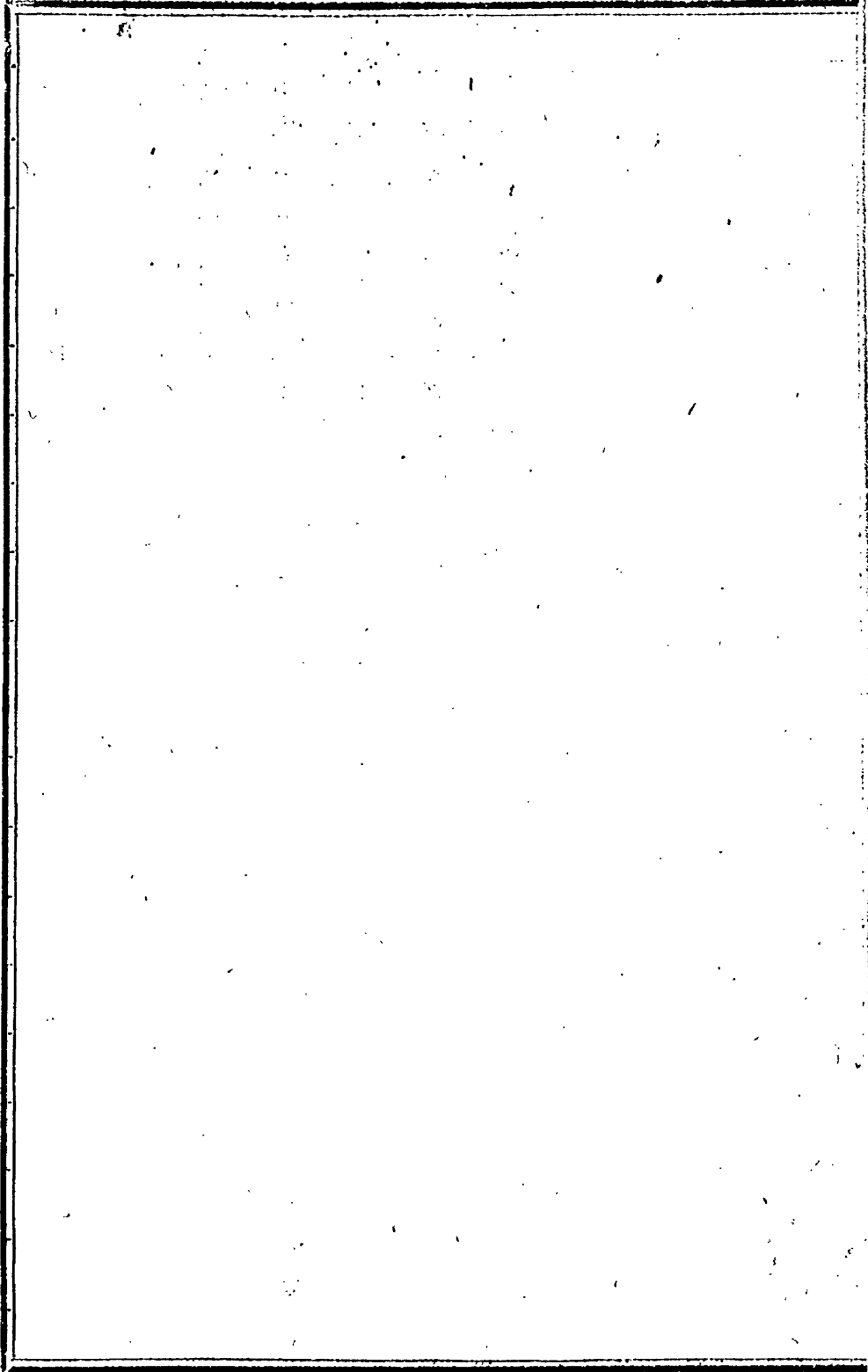
臨命第四百三十二號

指 示

臨參命第六十五號ニ基キ左ノ如ク指示ス  
第五師團長ハ獨立工兵第六聯隊長ヲシテ其ノ動員完結時ヨリ北支  
那上陸ノ時迄第十師團ヲ基幹トスル部隊ノ北支那上陸ノ爲第一船  
舶輸送司令官ノ指揮ヲ受ケシムヘシ

昭和十二年七月三十日

0109



0110

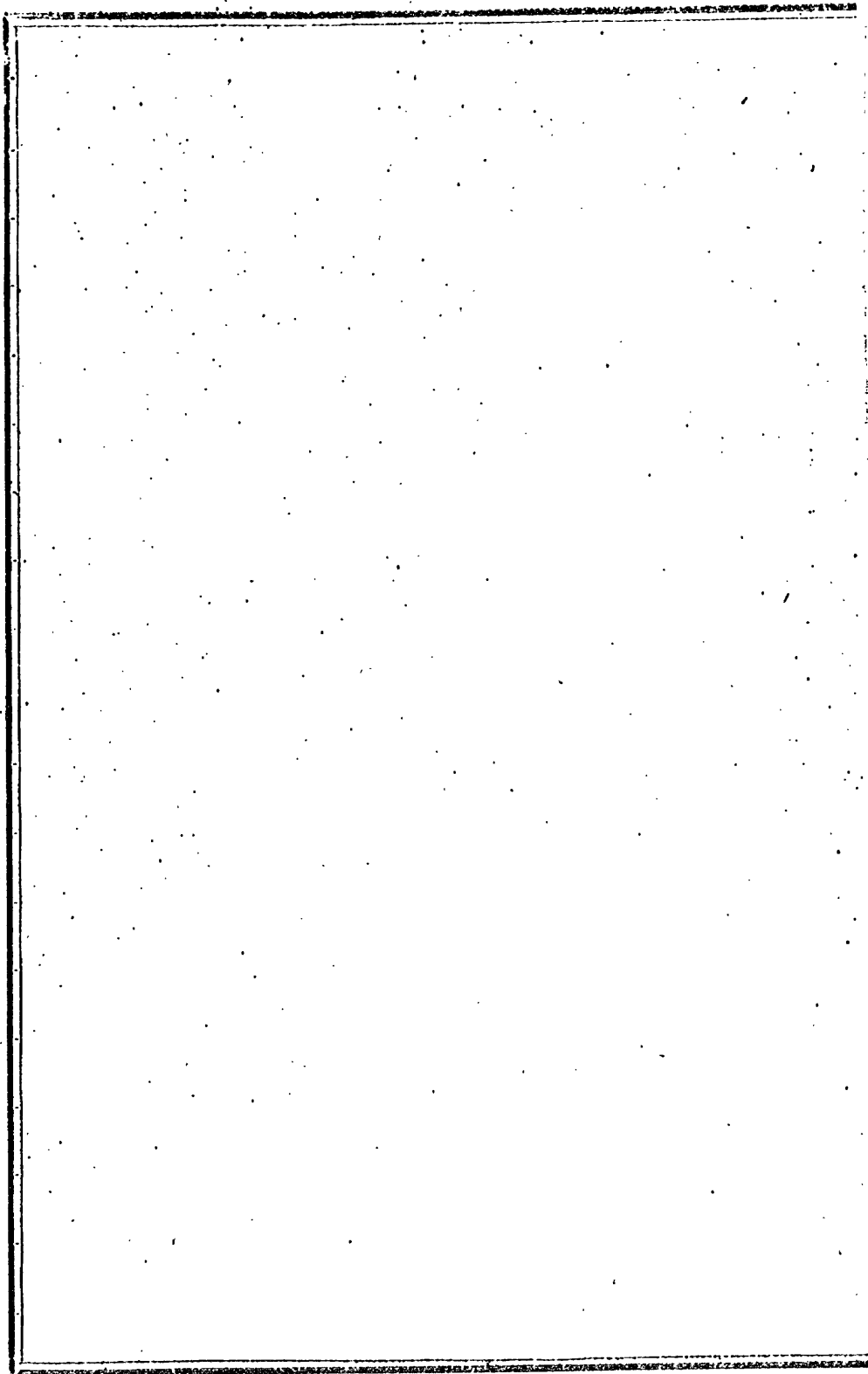


臨命第四三三號

指 示

臨命第六十五號ニ基キ通信ニ關シ指示ス  
一海上輸送間ニ於ケル師團ト師團外トノ通信ハ別冊（海上輸送間ノ通信ニ關スル陸海軍ノ協定）ニ據ルモノトス  
二細部ニ關シテハ船舶輸送司令部、第二艦隊又ハ吳鎮守府關係主務者ト協定スルモノトス

昭和十二年七月三十日



0112

別 冊

海上輸送間ノ通信ニ關スル陸海軍ノ協定

一 海軍艦船ニ陸軍部隊乗船スル場合ノ通信ハ海軍指揮官ノ定ムル  
トコロニ依ル

ニ 海軍ノ直接護衛アル場合ノ通信

ノ護衛隊（艦）ト輸送船隊トノ間及輸送船隊内ノ通信ハ上陸作  
戦綱要及輸送船隊運動竝通信規定ニ依ル

2 輸送船隊ト隊外トノ通信ハ護衛指揮官ノ乗艦ヲ介シテ行フモ  
ノトス

但海軍航空部隊（航空機）ト輸送船隊トノ通信ハ護衛隊（艦）  
ヲ介シテ行フコトヲ得

3 護衛隊（艦）、輸送船隊間ニハ電波一三六k0 狀況ニ依リ一四三k0ヲ使用スルモノトス

4 護衛艦隊指揮官乗艦及護衛指揮官乗艦ハ所要ニ應シ塘沽陸軍電信所ト直接交信ヲ行フ電波ハ六五一〇k0 狀況ニ依リ六三六〇k0ヲ使用ス

海軍ノ間接護衛アル場合ノ通信

輸送船隊ト隊外トノ通信ハ船隊内ニ於ケル陸軍ノ最高級指揮官ノ乗船セル船舶局ヨリ海岸局最寄海軍通信隊又ハ塘沽陸軍電信所ヲ介シテ行フモノトス

狀況ニ依リ護衛指揮官ト輸送船隊陸軍最高級指揮官トハ直接交信ヲ行フ

2 使用電波ハ二ノ場合ニ同シ

但電波六五一〇ケ及六三六〇ケハ輸送船隊ト塘沽電信所トノ間ニ限り使用ス

海軍電信員及信號員ヲ一部ノ輸送船ニ乗込マシム

呼出符號

海軍最高指揮官ノ乗船スル輸送船	ハヤツマヒト	ヤヨイ
塘沽陸軍電信所	ニシキ	チシオ
護衛艦隊指揮官乗艦	ンター	ンテニ
護衛指揮官乗艦	ンチ三	ント四
備考	右ノ内何レヲ使用スヘキカハ直接關係指揮官ニ於テ協定ス	

六 使用暗號

輸送船隊暗號書、狀況ニ依リ陸海軍協同作戰用暗號書ヲ使用ス  
甲種陸軍暗號書へ號（輸送船ト塘沽陸軍電信所トノ直接交信ニ限り使用ス）

0116

臨命第四百三十九號

指示

臨參命第七十二號ニ基キ左ノ如ク指示ス

支那駐屯軍司令官ハ関東軍司令官ト協定ノ上関東

軍ノ熱河及内蒙古方面作戰部隊ノ補給衛生業務ニ

関シ要スレハ所要ノ援助ヲナスヘシ

昭和十二年八月十日

0117

參謀院長

載仁親王

關東軍司令官

植田謙吉殿

支那駐屯軍司令官

香月清司殿

(北支那作戦史要より字す)

0118



臨命第四百四十號

指示

臨參命第七十二號ニ基キ左ノ如ク指示ス

支那駐屯軍司令官ハ其指揮下ニアル關東軍飛行  
部隊ノ一部及混成第二旅團ヲ爾今關東軍司令官

ノ指揮ニ復歸セシムヘシ

昭和十二年八月十二日

0119

參謀總長

載仁親王

關東軍司令官

植田謙吉

殿

支那駐屯軍司令官

香月清司

殿

(北支那作戦史要より写す)

0120

臨命第五百四十八號

一 北支那方面軍ノ山西省方面ニ於ケル作戰地域ハ概  
ネ太原以北トス

二 関東軍司令官ハ左ノ任務ニ服スルモノトス

イ 概ネ内長城線以南ニ進出セル部隊ヲ北支那方  
面軍司令官ノ指揮下ニ入ラシム

0121

口陽原、涑源以西ノ内長城線以北ノ山西省ノ

安定確保ニ任ス

(北支那作戦史要より写す)

0122

臨命第四五一號

指 示

臨命第七三號ニ基キ左ノ如ク指示ス

上海派遣軍司令官ノ轄下ニ入ラシムヘキ軍補給諸廠（一部缺）

ハ概ネ左ノ人員及之ニ伴フ資材ヲ缺クモノトス

一五號野戰砲兵廠ノ一部

砲兵 少佐（大尉） 一

航空兵 少佐（大尉） 一

砲兵 大（中）尉 三

輜重兵 大（中）尉 一

航空兵 准尉 一

砲兵下士官	三
航空兵下士官 (技手又ハ雇員)	三
輜重兵下士官	二
上 (一) (二) (三) 等兵	四
輜重兵上 (一) (二) (三) 等兵	三
砲兵技術准尉	三
火工下士官	三
接工下士官	三
銃工下士官	三
鍛工下士官	三
木工下士官	三

主計尉官

一

主計下士官

一

衛生兵

一

工員(備人)

一七(内七八航空關係)

兵器移動修理班二箇

三八號野戦工兵廠ノ一部

工兵少佐(大尉)

一

工兵大(中)尉

二

工兵下士官

五

上(二)(三)等兵

一四

技術准尉

一

鍛工下士官	—
木工下士官	—
機工下士官	—
電工下士官	—
主計尉官	—
主計下士官	—
衛生兵	—
工員	二七
兵器移動修理班二箇	
三七號野戰自動車廠ノ一部	
少佐（大尉）	—

0126



陸軍

大(中)	(少)	尉	二
下士	官		三
上	(一)	(二)	(三等兵)
一	二	三	
鐵工	下士官		二
機工	下士官		一
電工	下士官		一
主計	尉官		一
主計	下士官		一
衛生	下士官		一
工員			一〇
兵器	移動修理班	ノ一部	

(内少クモニハ自動車) 運輸術修業者

四一 野戰衣糧廠ノ一部

中 (少) 尉	一
准尉	一
軍曹 (伍長)	二
上等兵	四
一 (二) 等兵	五
竣工下士官	一
機工下士官	二
電工下士官	一
主計下士官	一
工員	二

主計少佐	一
主計少佐 (大尉)	一
主計尉官	四
主計下士官	六
縫工下士官	一
縫工下士官	一
上 (一) (二) 等兵	四三
獸醫尉官	一
獸醫務下士官	一
衛生兵	一
技手 (雇員)	一

陸軍

工員	五
被服移動修理班ノ一部	
主計中(少)尉	一
總工下士官	二
裝工下士官	一
上(一)(二)等兵	二五
技手(雇員)	一
工員	九
五一號野戰衛生材料廠ノ一部	
藥劑大尉	一
藥劑中(少)尉	二

0130

衛生下士官	一
療工下士官	一
衛生兵	六
獣醫中(少)尉	一
獣醫海下士官	二
上(一)(二)等兵	二
主計下士官	一
六六號兵站病院廠ノ一部	
獣醫少佐	一
獣醫尉官	二
獣醫務下士官	一

陸軍

0131

上(一)(二)等兵

主計下士官

衛生兵

昭和十二年八月十五日

0132

臨命第四百五十二號

指 示

臨命第七十三號ニ基キ左ノ如ク指示ス

一 上海附近ノ情況別冊ノ如シ

二 第三艦隊（旗艦出雲第八、第九、第十一、第十二戰隊第三及

第五水雷戰隊第一聯合航空隊等ヨリ成ル）ハ長江流域ニ在リ

其團戰隊約四千五百ハ大川内少將指揮ノ下ニ上海開北附近ニ

位置シ在上海帝國臣民ノ保護ニ任シアリ

三 作戰上海軍トノ協同ニ關シテハ別冊「參謀本部ト軍令部トノ

協定」拔萃ニ準據スヘシ又其航空ニ關シテハ上記ノ外別冊「中

支作戰ニ關スル陸海軍航空協定」ノ拔萃」ニ準據スヘシ

四、上海ハ國際都市トシテ列國ノ利害錯綜シ且列國軍環視ノ中ニ  
アルヲ以テ軍ノ行動ニ關シテハ特ニ左ノ件ニ留意スルヲ要ス  
イ、我カ正當ナル行動ヲ中外ニ理解セシムルヲ要ス  
ロ、努メテ列國軍ト協調ヲ保持ス  
ハ、上海租界ニハ兵禍ヲ及ボササル如ク努ム  
ニ、飛行機ヲ以テスル對地攻撃就中燃撃實施ニ方リテハ目標  
選定其他ニ關シ國際關係ヲ顧慮スルヲ要ス  
ホ、渉外事項ニ關シテハ任務達成上直接關係アルモノノ外ハ  
努メテ外務官憲等ノ處理ニ委ス之カ爲所在帝國外務官憲  
ト密接ニ連繫ヲ保持ス  
其催淚筒ノ使用ニ關シテハ別ニ示ス



陸軍

六 補給交通衛生及輸送ニ關シテハ別ニ指示ス

七 參考ノ爲左記書類ヲ附與ス

上海派遣軍作戰要領案

共同租界聯合防備計畫

支那軍事要覽 第三篇 正規軍

同 第七篇 要塞及國防工事

上海及南京附近兵要地誌概説

上海附近ニ於ケル作戰ノ參考

上海附近ニ於ケル列國關係諸施設

上海市資源調査

日本ノ中兩支ニ於ケル權益地方別一覽表

0135

中支那飛行場調査圖

中支那航空兵要地誌

氣象兵要地誌

中支氣象統計

支那軍事要覽

第五篇

航空

0136

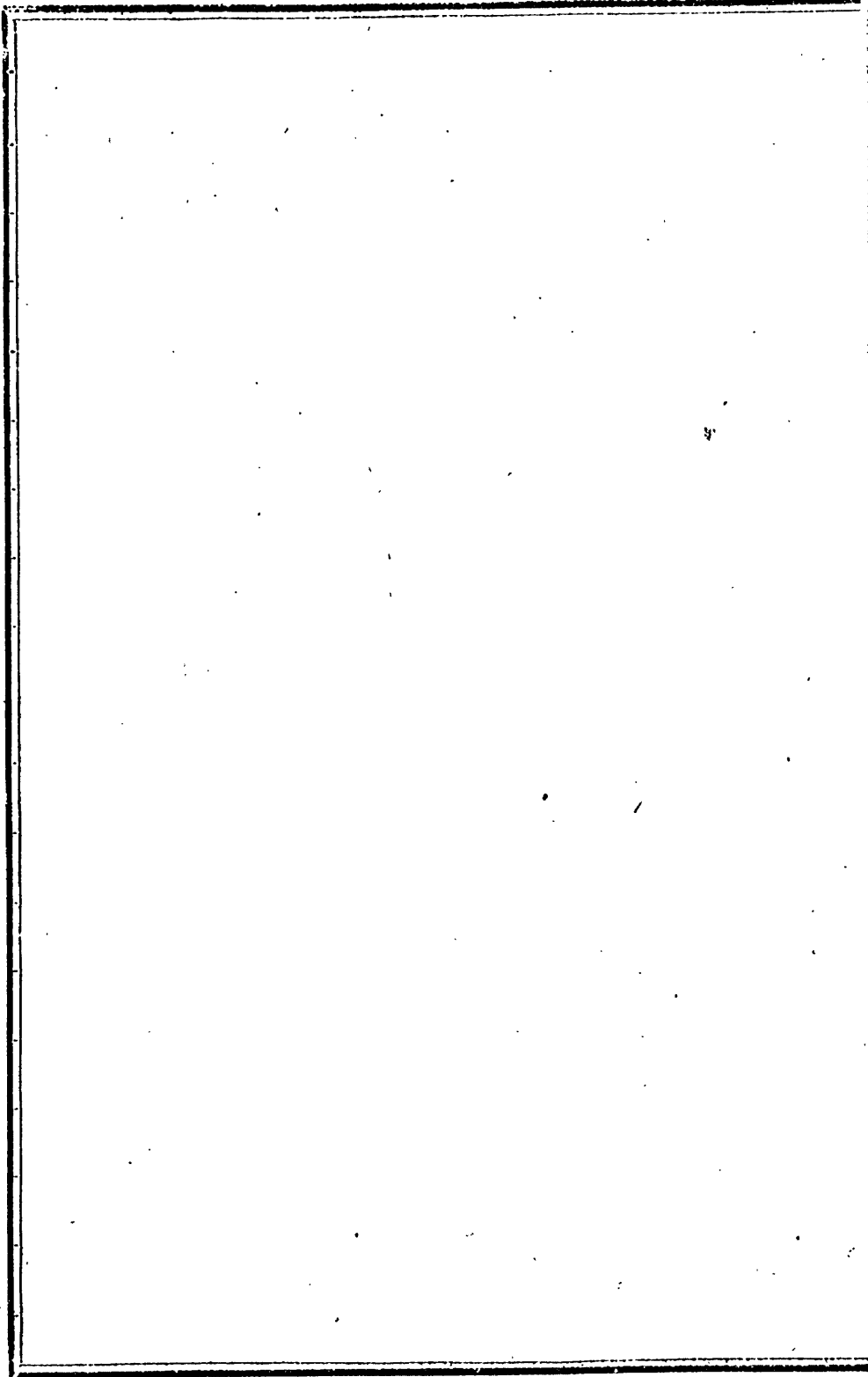
昭和十二年八月十二日

參謀本部卜軍令部卜協定拔萃

參謀本部  
軍令部

陸軍

0137



0138

国立公文書館 アジア歴史資料センター

Japan Center for Asian Historical Records

<http://www.jacar.go.jp>

參謀本部ト軍令部トノ協定拔萃

一 國海軍指揮ノ體系

イ 上海派遣軍司令官ト第三艦隊司令長官トハ協同作戰ス

ロ 上陸セル陸軍部隊ト海軍特別陸戰隊（艦船陸戰隊）ト陸中ハ之

ヲ含ムトハ戰團間先任指揮官之ヲ統一指揮ス

ニ 先遣隊ノ輸送及上陸

イ 先遣隊ハ海軍艦艇ヲ以テ輸送スルモノトス

ロ 第十一師團ノ先遣隊ハ乘艦地ヲ多度津及丸龜、乘艦日ヲ動員

第四、第五日輸送隊ノ乘艦地入泊ヲ動員第三日トス

ハ 第三師團ノ先遣隊ハ乘艦地ヲ熱田、乘艦日ヲ動員第四、第五

日輸送隊ノ乘艦地入泊ヲ動員第三日トス

ニ乘艦及上陸ハ陸軍自ラ之ヲ行ヒ海軍之ヲ援助ス  
ホ上陸ハ概ネ左ノ要領ニヨリ之ヲ行フ

1 乘艦地ハ劉河鎮方面及吳淞方面トシ敵前上陸ヲ豫期ス

2 揚陸材料ノ大部ニ陸軍運送船ヲ以テ豫メ楊子江河口附近ニ  
回航ス

3 第三艦隊ハ之ヲ護衛ス

揚陸機關大部ノ搭乗セル海軍艦艇ハ楊子江河口附近ニ先行  
ス該揚陸機關ハ先遣隊到着前揚陸準備ヲ完了ス

海軍主力ノ輸送上陸及護衛

1 輸送ノ爲ノ梯隊區分及護衛ニ關シテハ上海派遣軍司令官、第  
三艦隊司令長官トノ間ニ直接協定ス

四 上陸地ハ劉家嶺方面及吳淞方面トシ敵前上陸ヲ豫期ス

四 航空

航空戰ハ專ラ海軍之ヲ擔任ス

陸軍ハ敵方面陸軍部隊ノ自衛ノ爲飛行隊ノ一部ヲ派遣ス

飛行場ノ整備ハ海軍之ヲ擔任シ陸海軍共用トス

五 補給及衛生

海軍ハ陸軍先遣隊ニ對シ乗艦中ノ給養ノ外十四日分ノ糧食ヲ補

給ス

海軍ハ陸軍ノ醫療ヲ援助ス

六 地點ノ標示

地點ノ標示ハ陸海軍協同作戰用地點標示法ニ依ル

基點 蘇州河河口「ガーデンブリッチ」北端

基點ノ符號 五〇〇 一〇〇

六 國海軍幕僚ノ交換ニ關スル協定

イ 國海軍ハ別紙ノ如ク幕僚ヲ相互ニ兼勤セシム

ロ 右幕僚派遣ノ爲ノ行動左ノ如シ

ノ 第三艦隊司令部ニ兼勤スヘキ上海派遣軍參謀ハ隨軍先遣隊

上海方面到着迄ニ第三艦隊旗艦ニ到リ任務ニ着ク

ニ 上海海軍特別國戰隊司令部ニ兼勤スヘキ上海派遣軍參謀ハ

上海ニ於テ發令ト共ニ特別國戰隊司令部ニ到リ任務ニ着ク

ノ 上海派遣軍司令部ニ兼勤スヘキ第三艦隊參謀ハ發令ト共ニ



上海派遣軍司令部ニ到リ任務ニ着ク

4 關係師團司令部ニ兼勤スヘキ第三艦隊參謀ハ發令ト共ニ

上海派遣軍司令部ニ到リ任務ニ着ク

ハ前記各幕僚ノ兼勤解除ノ時期ハ別ニ定ム

ハ通信連絡

外征陸軍ノ中央部トノ通信連絡ハ必要ニ應シ海軍ニ於テ中継撥

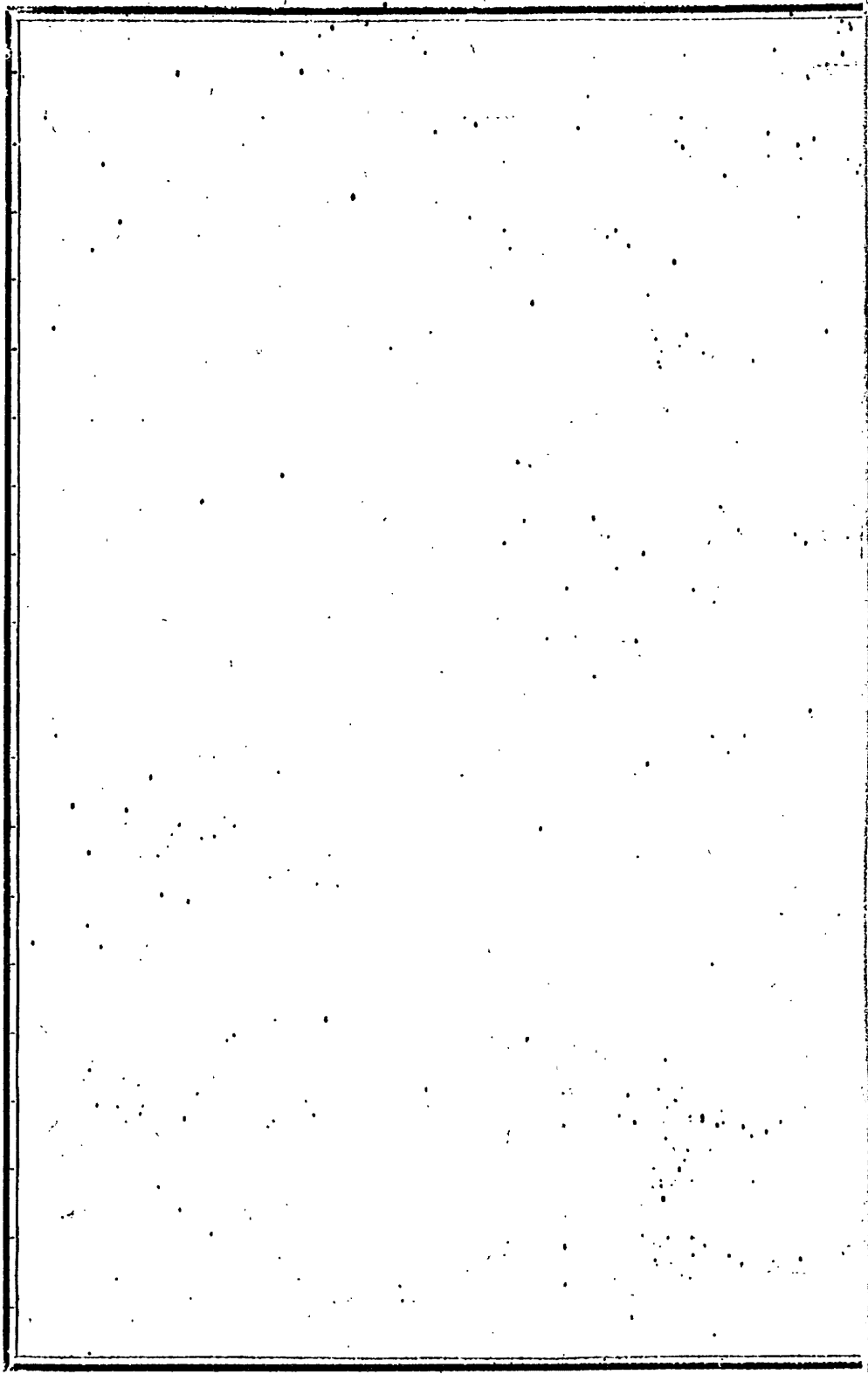
助ス

九 使用時間ハ中央標準時トス

十 協同作戰用圖

海圖 上海附近十萬分一及二萬五千分一圖

海圖 第五〇〇



0144

国立公文書館 アジア歴史資料センター

Japan Center for Asian Historical Records

<http://www.jacar.go.jp>

別紙

陸海軍相互策動幕僚

陸軍幕僚

海軍幕僚

一 第三艦隊司令部ニ策動スヘキ

一 上海派遣軍司令部ニ策動スヘキ

上海派遣軍参謀一

一 第三艦隊参謀一

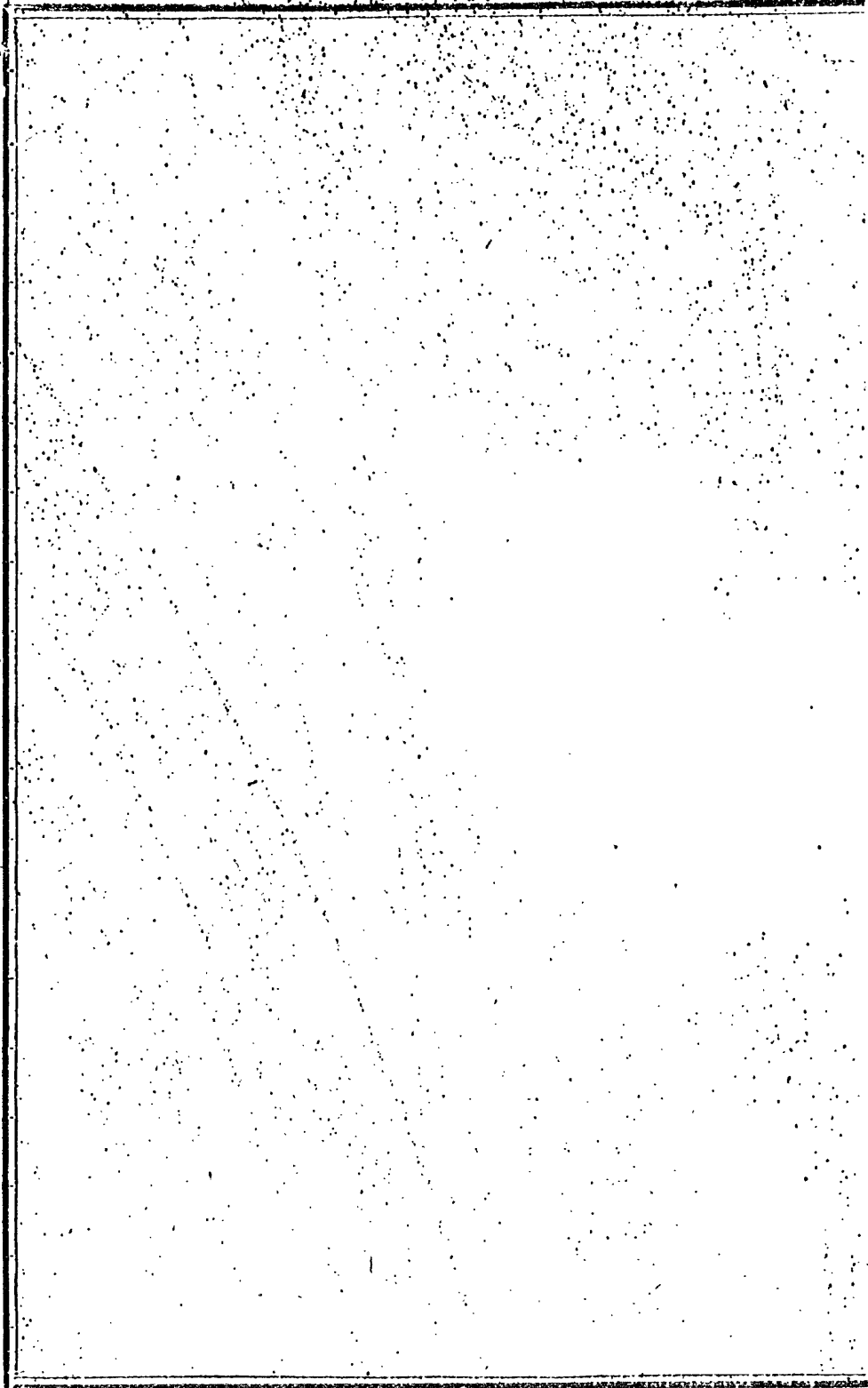
一 上海海軍特別陸戦隊司令部ニ

一 關係師團司令部ニ策動スヘキ

策動スヘキ上海派遣軍参謀一

上海海軍特別陸戦隊参謀一

陸軍



0146

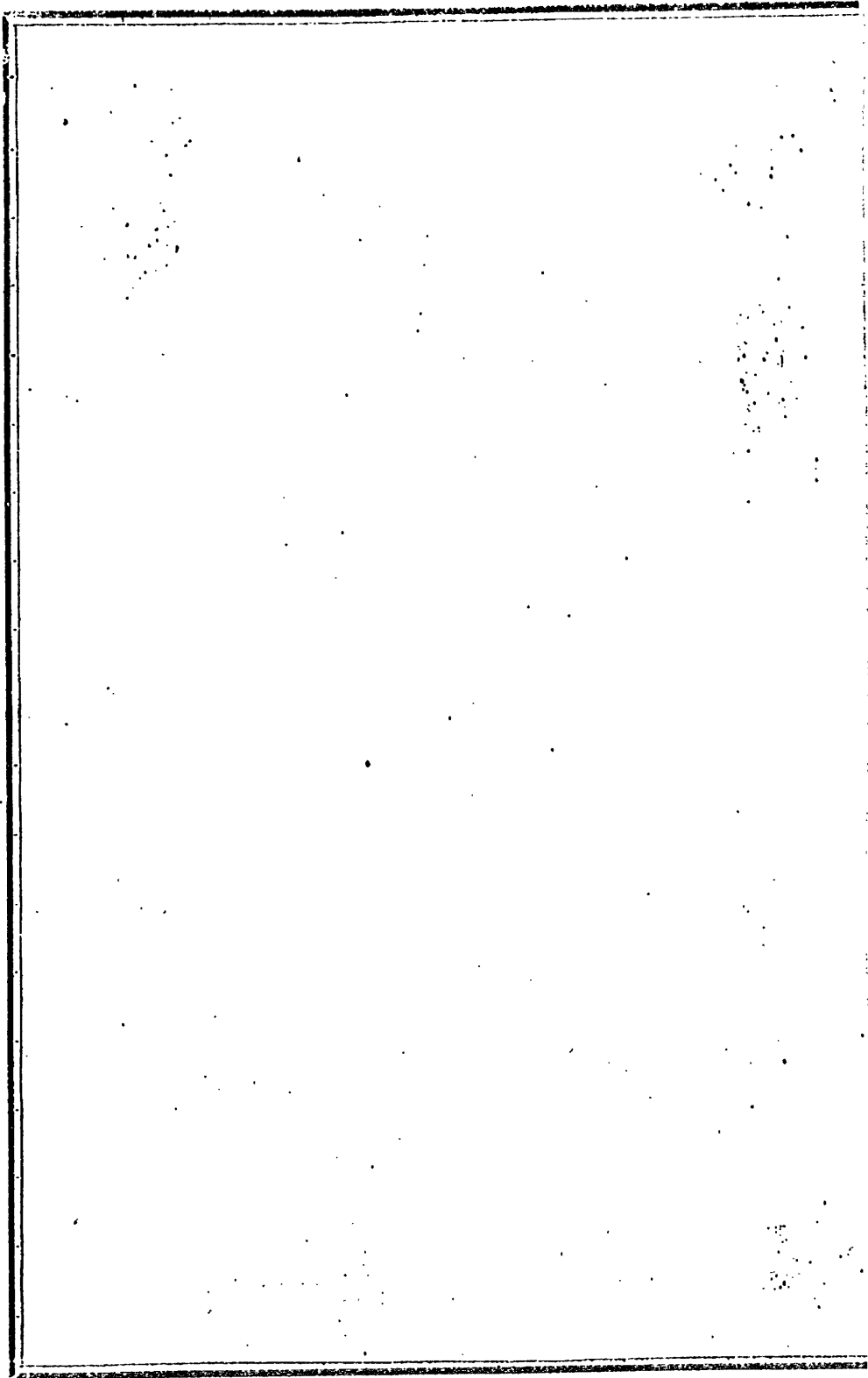
別  
冊

中支作戦ニ關スル陸海軍航兵協定ノ抜萃

參 昭和十二年七月十一日  
謀 本 部

陸  
軍

0147



0148

国立公文書館 アジア歴史資料センター

Japan Center for Asian Historical Records

<http://www.jacar.go.jp>

中支作戰ニ關スル陸海軍航空協定ノ拔萃

一中支方面ニ於ケル敵航空勢力ノ覆滅ハ主トシテ海軍之ニ任シ陸軍ハ該方面ニ陸軍部隊ノ自衛ノ爲飛行隊ノ一部ヲ派遣ス

二陸軍輸送船隊上陸地到着前後海軍機ハ所要ニ應シ空襲ノ敵ニ對シ之ヲ掩護ス

三陸軍部隊ノ上陸時及陸軍飛行準備完了ニ至ル迄ノ間ニ於ケル陸軍ノ爲ノ空中勤務ハ海軍航空兵力ヲ以テス

四同一方面ニ在ル陸海軍航空兵部隊ノ任務ノ分擔協同ノ要領等ノ細項ハ更ニ出征部隊間ニ直接協定ス

五使用兵力

陸軍

上海方面

偵察一中隊（九機）

2 海軍

中支方面

第一航空戰隊（艦戰三一、艦爆一二、艦攻九）

第二航空戰隊（艦戰一二、艦爆一二、艦攻一八）

第一聯合航空隊（中攻三八、艦戰一二）

第二十二航空隊（水偵六）

第十二戰隊（水偵九）

第一聯合航空隊ノ一部（濟州島配備ノモノ）ハ上海方面基

地ニ進出ス



又狀況ニヨリ第一、第二戦隊ノ飛行隊モ上海方面基地ニ揚  
陸ス

六 飛行場ノ使用區分並其並備

飛行場ノ並備ハ海軍之ヲ擔任シ陸海軍共用トス

七 燃料爆薬等ノ補給

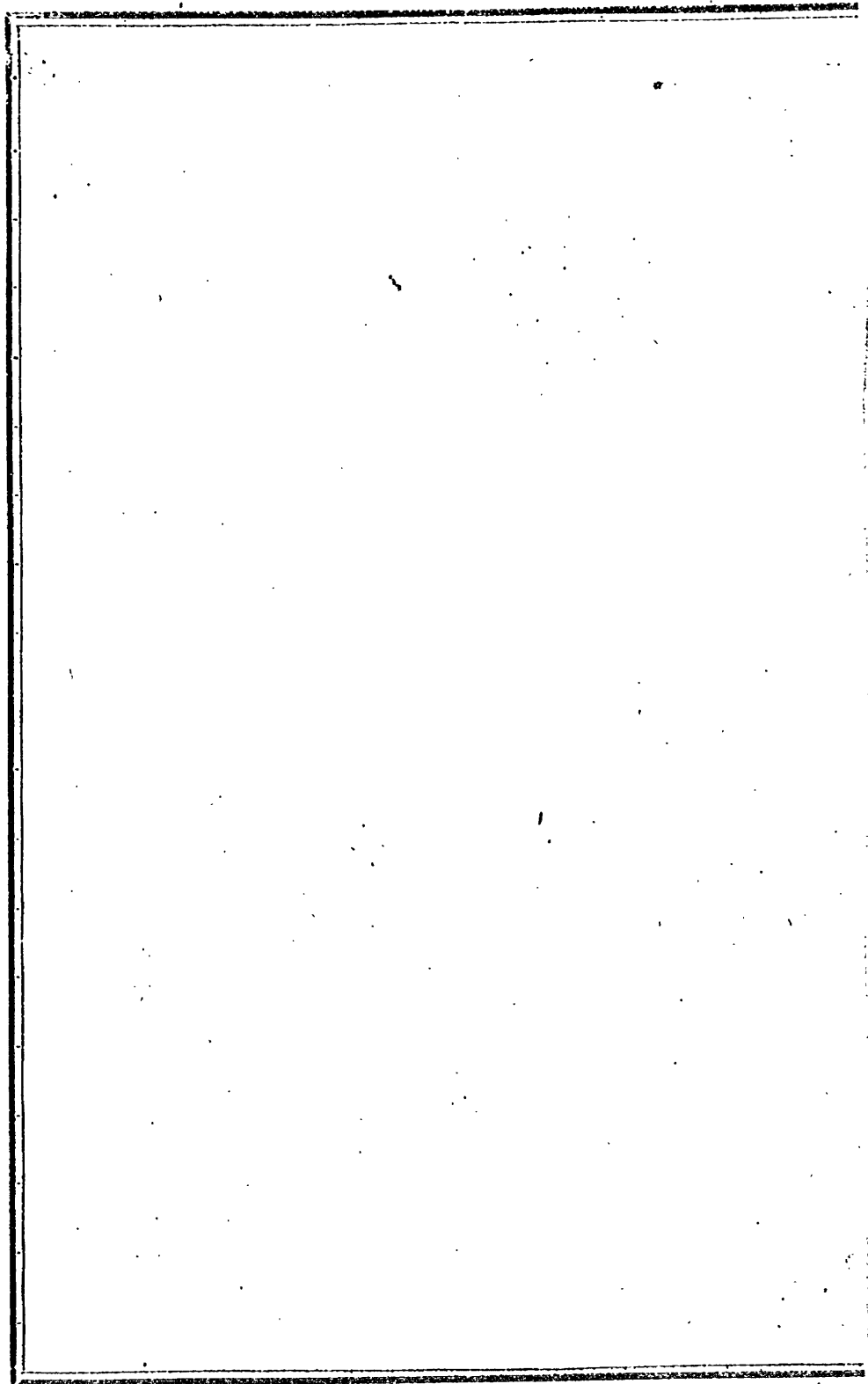
陸海軍獨自ニ補給ス

陸軍航空部隊空輸ノ際濟州島ニ於テ續補給ヲ要スル場合ハ海軍

之ヲ援助ス此場合ノ燃料ハ成シ得レハ陸軍ニテ準備ス

八 通信

味方識別信號 別ニ協定ス



0152

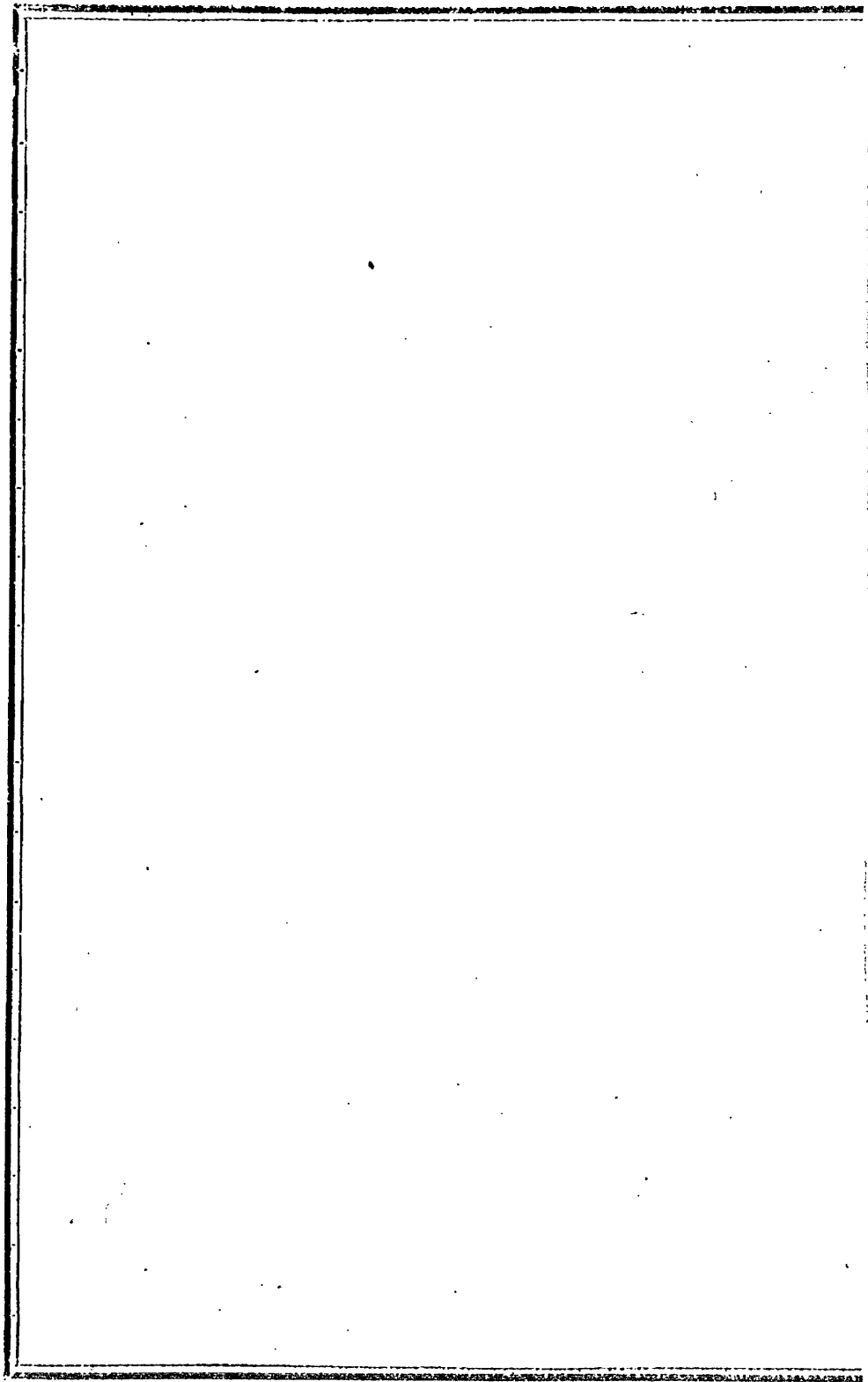
海軍航空協定中  
海軍飛行機味方職別ニ關スル事項

昭和十二年七月十八日

參謀本部  
軍令部

陸軍

0153



0154

国立公文書館 アジア歴史資料センター

Japan Center for Asian Historical Records

<http://www.jacar.go.jp>

海軍航空協定中

海軍飛行機味方識別ニ關スル事項

一 同一方面ニ行動スル海軍飛行機ノ塗色及識別標識ヲ左ノ通

トス

(1) 左ノ通海軍略 同様ノ迷彩ヲ施ス

但一部ノ飛行機ハ銀色ニ塗色シタルノミニテ迷彩ヲ施ササルモノアリ

上翼上面(單葉機ハ翼上面)ハ濃綠色及褐色ノ斑色

下翼下面(單葉機ハ翼下面)ハ濃綠色ノ單色、胴體ハ翼ニ準シテ迷彩ヲ施ス

(2) 日ノ丸ノ標識ハ左ノ通實施ス

海軍機上翼上面下翼下面（單葉機ハ翼上下面）及胴體兩側  
機上機上翼上面下翼下面（單葉機ハ翼上下面）

二 出征海軍所要部隊ニ帝國軍用飛行機別圖及支那軍用飛行  
機別圖ヲ配布ス

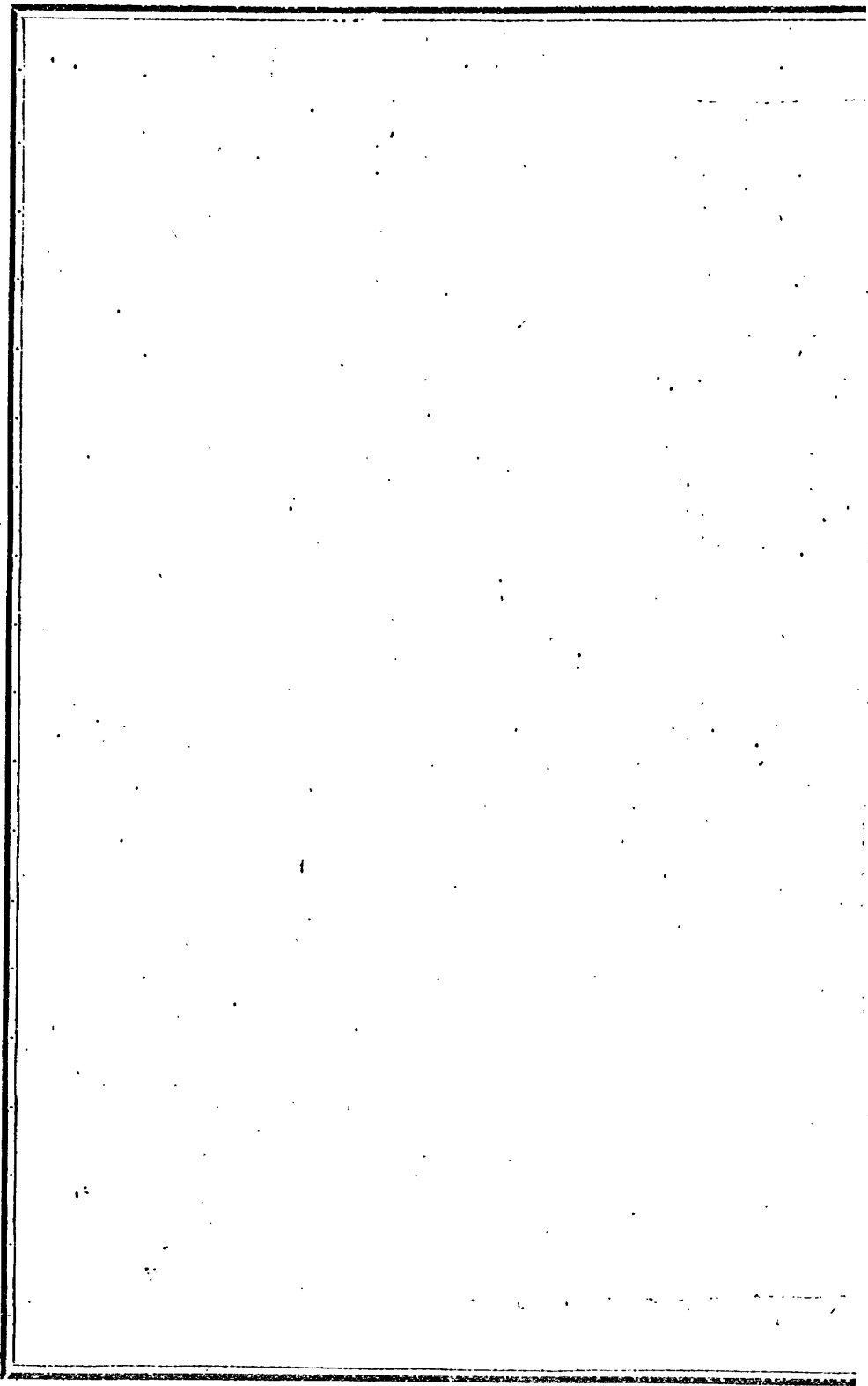
三 同一方面ニ在ル海軍飛行機ノ右以外ノ味方機別ニ關シテハ  
現地指揮官所要ニ應ジ相互ニ協カス

（終）

上海派遣軍作戰要領案

陸  
軍

0157



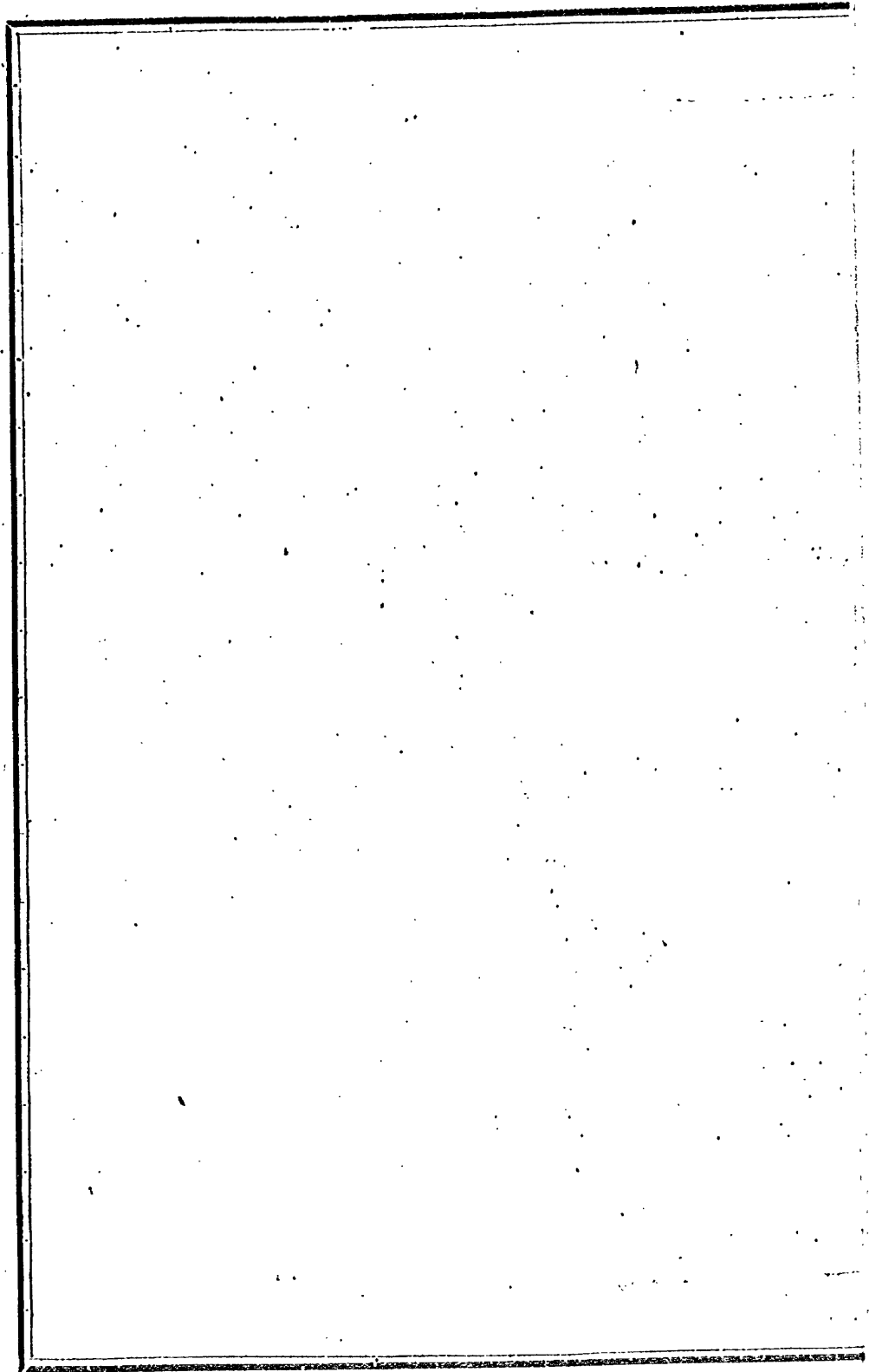
0158



上海派遣軍作戰要領（案）

第一方針

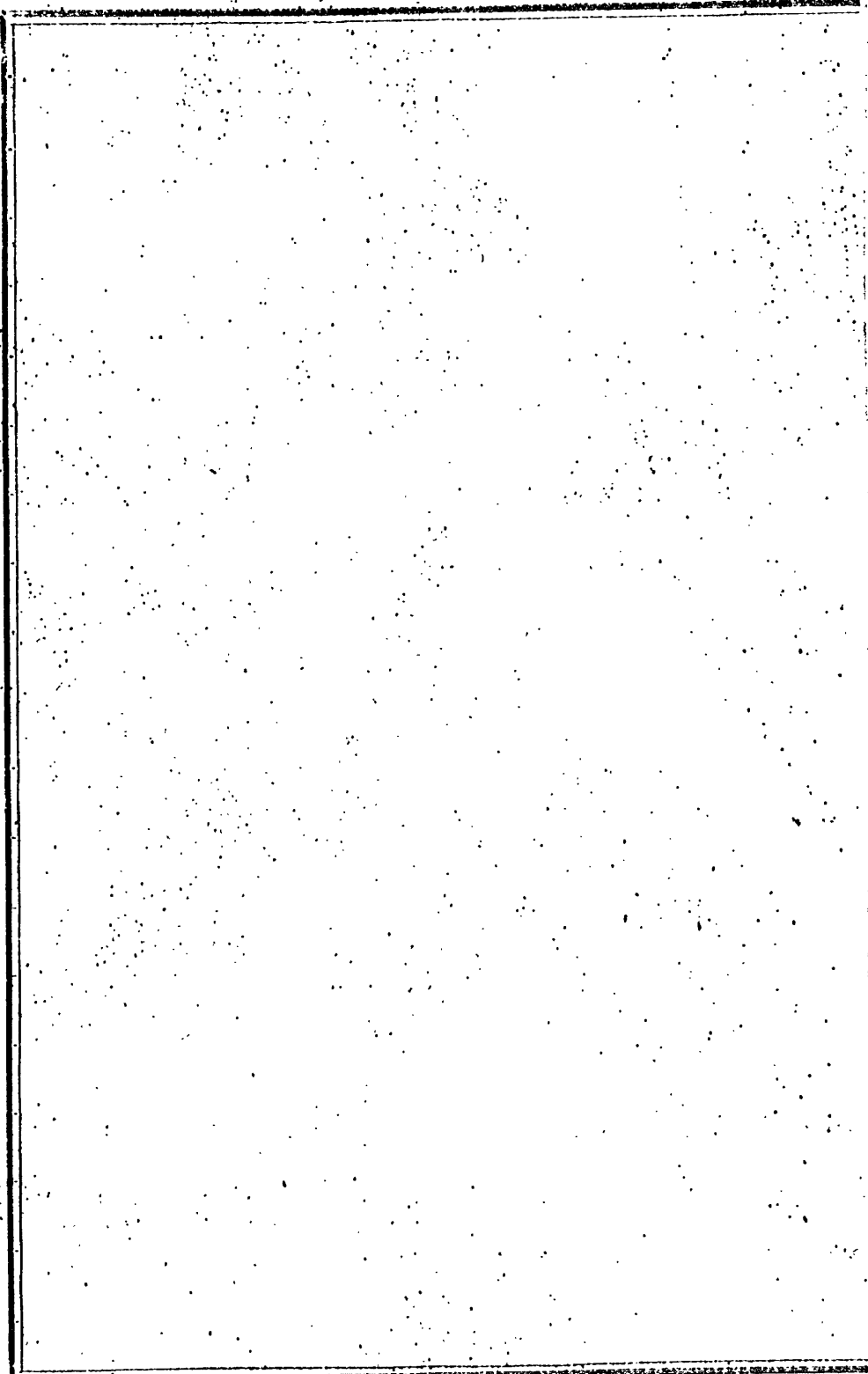
軍ハ有力ナル一兵團ヲ以テ劉河鎮方面ニ主力ヲ以テ吳淞方面ニ  
上陸シテ當面ノ敵ヲ擊破シ爾後上海及同地北方ノ要線ヲ占領ス



0160

第二 指導要領

- 一 軍ハ概ネ第十一師團ノ主力ヲ以テ劉河鎮方面ヨリ第三師團及軍直部隊主力ヲ以テ吳淞方面ニ上陸シ上海周邊ノ敵ヲ掃滅ス
- 二 吳淞方面ニ上陸スルニ方リテハ海軍艦隊ノ掩護ヲ豫期ス
- 三 掃滅作戰ノ進涉ニ伴ヒ狀況之ヲ要スレハ黃埔江上流方面ニ機動シテ滬杭鐵道ヲ遮斷セシムルコトアリ
- 四 當面ノ敵ヲ擊破シタル後上海及其北方ノ要線ヲ占領シテ租界ヲ掩護ス
- 五 情況ニ依リ當初一部ヲ以テ上海租界内ニ上陸シ海軍艦隊ヲ増援スルコトアリ
- 六 上海後成ルヘク速ニ上海附近ノ飛行場ヲ占領整備ス



0162