

臨命第五十六號

命令

一 關東軍司令官隷下部隊ノ一部ヲ北支那ニ派遣ス
二 關東軍司令官ハ其隷下部隊中左記部隊ヲ速ニ北支那ニ派遣スヘ
シ

獨立混成第一旅團ノ主力

獨立混成第十一旅團ノ主力

關東軍飛行集團ノ一部（偵察、戰鬥、重爆、各々二中隊）

高射砲二中隊

鐵道第三聯隊ノ主力（裝甲列車共）

電信第三聯隊ノ一部

陸軍

0004

關東軍自動車~~隊~~二中队

關東軍防疫部ノ一部

三前項ノ部隊ハ滿支國境通過ノ時ヲ以テ支那駐屯軍司令官ノ指揮

下ニ入ルモノトス

但シ飛行集團ノ一部ハ歸時入ルモノトス

四關東軍司令官ハ作戰初期ニ於ケル支那駐屯軍ノ兵站及交通業務

ヲ援助スヘシ

五細項ハ參謀總長ヲシテ指示セシム

昭和十二年七月十一日

奉勅傳宣

參謀總長 載 仁 親 王

臨參命第五十七號

命 令

一 第二十師團ヲ北支那ニ派遣ス

二 第二十師團長ハ虜ルヘク速ニ北支那ニ到リ支那駐屯軍司令官ノ

部下ニ入ルヘシ

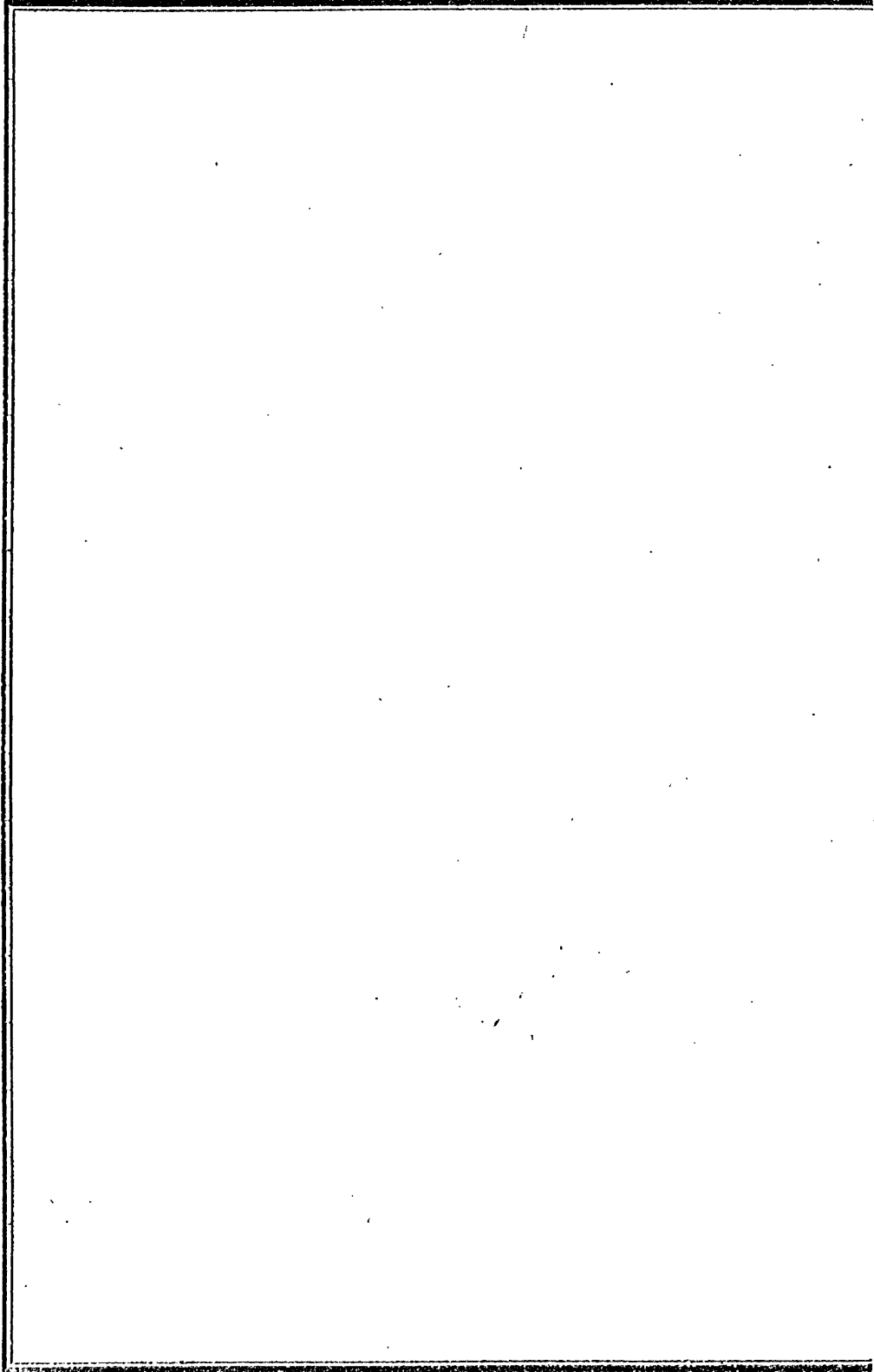
滿支國境通過ノ時ヲ以テ支那駐屯軍司令官ノ部下ニ入ルモノト

ス

三 細項ハ參謀總長ヲシテ指示セシム

昭和十二年七月十一日

0006



日本標準規格 B-4

0007

應 命 第五十八號

命 令

一 左記部隊ヲ以テ臨時航空兵團ヲ編成シ之ヲ滿洲ニ派遣ス

航空兵團司令部

第一飛行團司令部

(第三師團長管理)

飛行第一大隊 (甲)

(近衛師團長管理)

飛行第二大隊 (甲)

(第三師團長管理)

飛行第三大隊 (乙)

(近衛師團長管理)

飛行第四大隊 (乙)

(第十二師團長管理)

飛行第五大隊 (丙)

(第三師團長管理)

飛行第六大隊 (丙)

(第二十師團長管理)

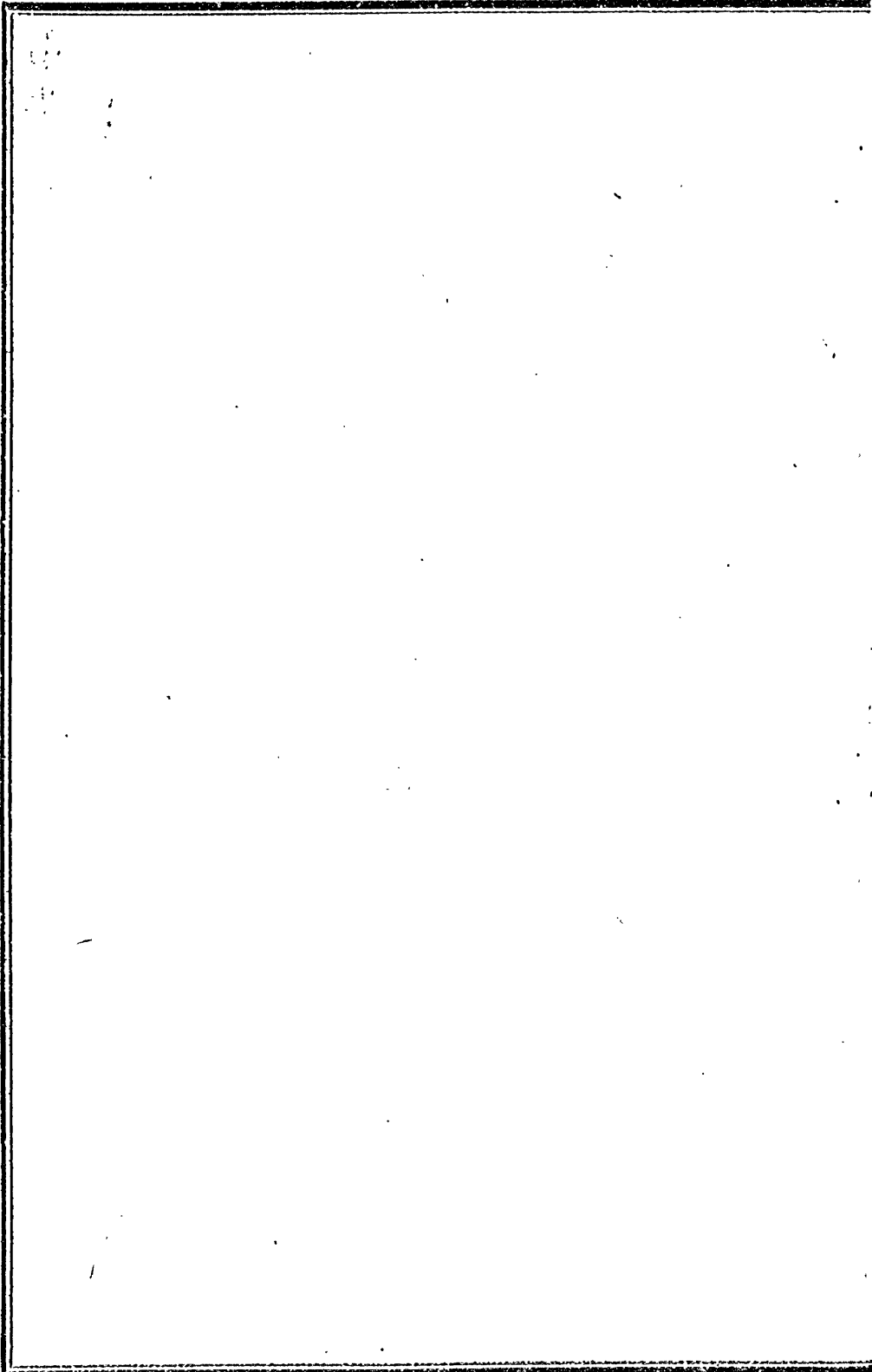
- 飛行第六大隊 (丁) (第三師團長管理)
 - 獨立飛行第四、第六中隊 (甲) (第十二師團長管理)
 - 獨立飛行第九中隊 (乙) (第二十師團長管理)
 - 獨立飛行第三中隊 (丁) (第三師團長管理)
 - 飛行場勤務第一中隊 (第三師團長管理)
 - 飛行場勤務第二中隊 (第十二師團長管理)
 - 第一師團第九、第十野戰高射砲隊 (乙) (第一師團長管理)
 - 無線電信第八、第九小隊 (近衛師團長管理)
 - 兵站自動車第一中隊 (近衛師團長管理)
 - 第二野戰航空廠 (甲) (第三師團長管理)
- 二 航空兵團長ハ速カニ第一項ノ部隊ヲ概テ奉天、山海關、大連間

日本標準規格 B-4

0009

ノ地區ニ集中セシムヘシ
空中部隊ハ動員實施ニ差支ナキ障リ成ルヘク速カニ空中輸送ヲ
以テ出發セシムヘシ
三 關東軍司令官ハ第一項ノ部隊ノ爲兵站業務並初期ニ於ケル飛行
場勤務ヲ擔任スヘシ
四 細項ニ關シテハ參謀總長ヲシテ指示セシム

昭和十二年七月十五日



日本標準規格 B-4

00.11

陸軍令第五十九號

命令

一 左記部隊ヲ北支那ニ派遣ス

第三師團第一乃至第三野戰

高射砲隊 (甲) (第三師團ヨリ)

第一師團第五乃至第八野戰

高射砲隊 (乙) (第一師團ヨリ)

測信隊本部一 (第三師團ヨリ)

野戰電信第三十乃至第三十二中隊

(第十師團ヨリ)

無線電信第十乃至第十三小隊

(近衛師團ヨリ)

無線電信第二十三第二十四小隊

(近衛師團ヨリ)

第九乃至第十二固定無線電信隊

(第五師團ヨリ)

第六無線情報隊

(第五師團ヨリ)

第八師團架橋材料中隊

(第八師團ヨリ)

第十四師團架橋材料中隊

(第十四師團ヨリ)

第二兵站自動車隊本部

(第一師團ヨリ)

兵站自動車第二中隊

(近衛師團ヨリ)

兵站自動車第七十一第七十二中隊

(第十四師團ヨリ)

第四師團第一乃至第三隊

()

警備隊

(第四師團ヨリ)

野戦砲兵隊

(第三師團ヨリ)

野戦工兵隊

(第十三師團ヨリ)

野戦航空隊(乙)

(第十三師團ヨリ)

野戦自動車隊

(第一師團ヨリ)

野戦衣糧隊

(第四師團ヨリ)

野戦衛生材料隊

(第十六師團ヨリ)

野戦療養病院本部

(第十六師團ヨリ)

野戦療養病院第十一第十二班

(第四師團ヨリ)

慰勞總務部第十一班

(第四師團ヨリ)

兵站精馬廠一

(第十一師團ヨリ)

第三師團第一乃至第五線上

()

輸卒隊

(第三師團ヨリ)

第十四師團第一第二水上輸卒隊

(第十四師團ヨリ)

近衛師團第一第二建築輸卒隊

(近衛師團ヨリ)

第三野戦防疫部(乙)

(第三師團ヨリ)

鐵道第三聯隊ノ一中隊

(鐵道部員部隊)

(近衛師團ヨリ)

第四十二乃至第四十八停車場司令部

(第十師團ヨリ)

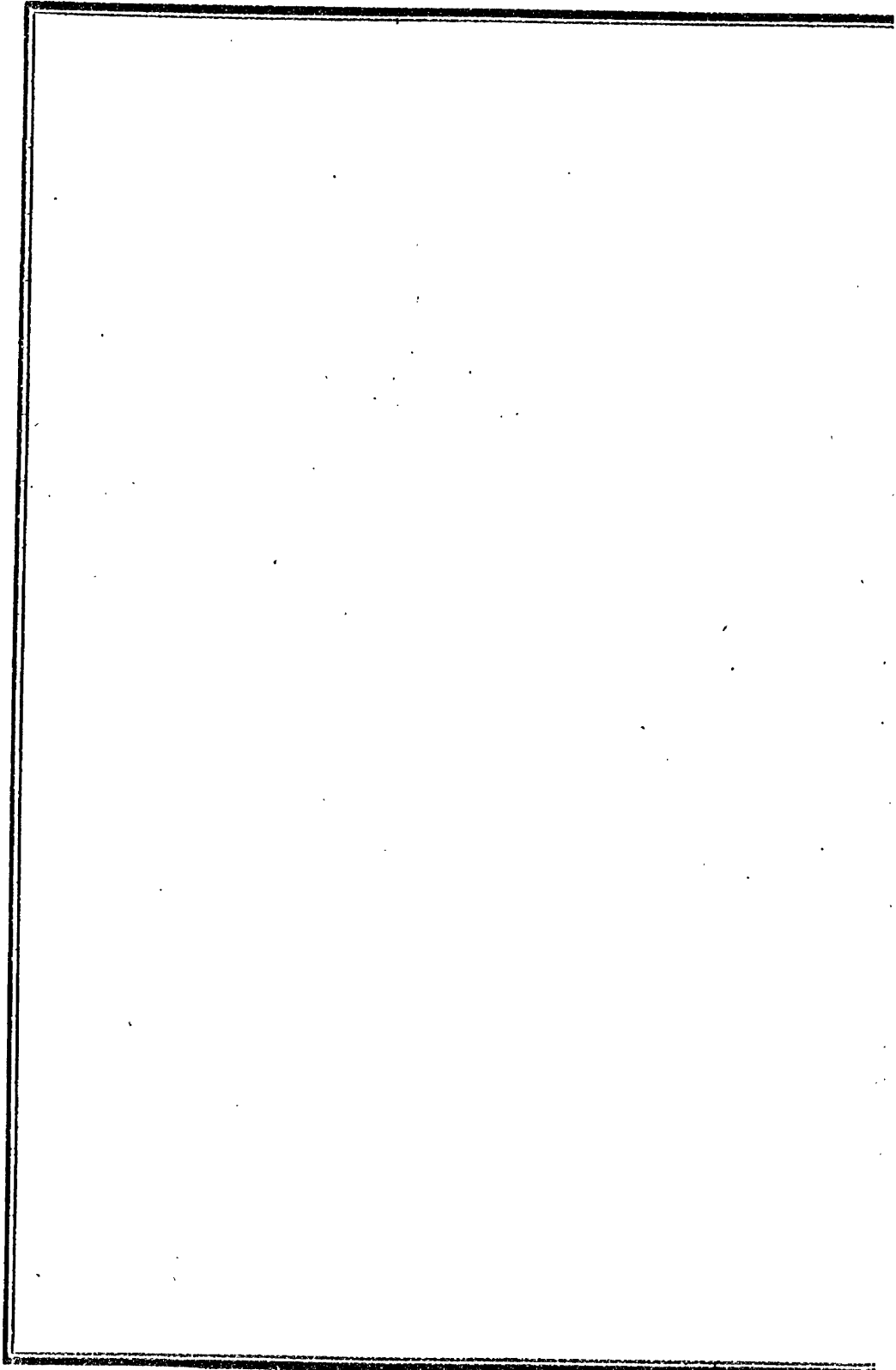
ニ各師團長ハ其動員管理部隊ヲ北支那ニ派遣シ支那駐屯軍司令官ノ隷下ニ入ラシムヘシ

三第一師ノ部隊ハ滿支國境通過又ハ北支那上陸ノ時ヲ以テ支那駐屯軍司令官ノ隷下ニ入ルモノトス

四細項ニ關シテハ參謀總長ヲシテ指示セシム

昭和十二年七月十五日

0016



日本標準規格 B-4

0017

陸軍命令第六十號

命令

一 左記部部ヲ參謀總長ノ兼下ニ入ラシム

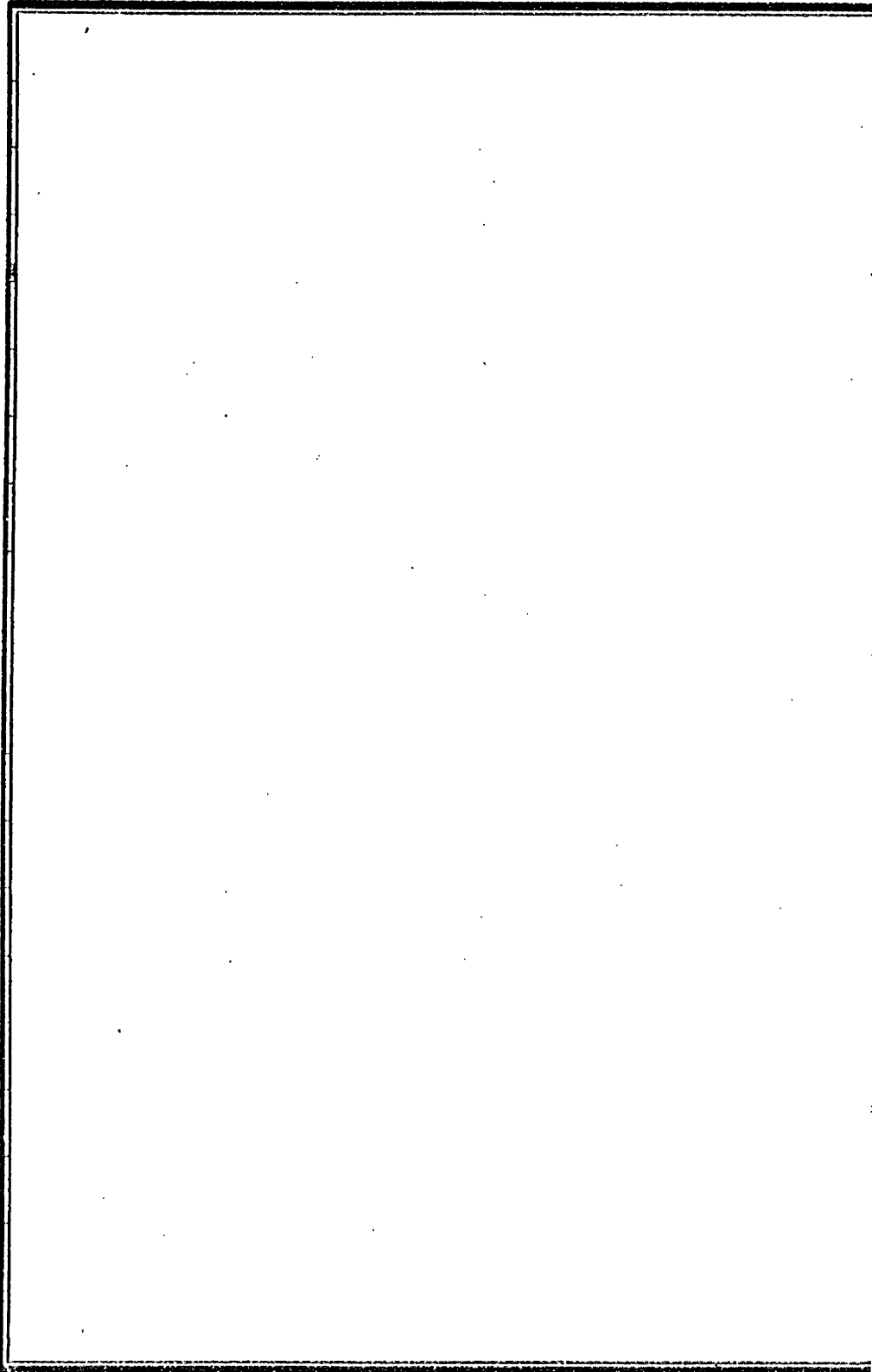
第十二固定無線電信隊 (第五師團團長管理)

三 細項ハ參謀總長ヲシテ指示セシム

昭和十二年七月十五日

陸軍

0018



日本標準規格 B-4

0019

国立公文書館 アジア歴史資料センター

Japan Center for Asian Historical Records

<http://www.jacar.go.jp>

陸軍命令第六十四號

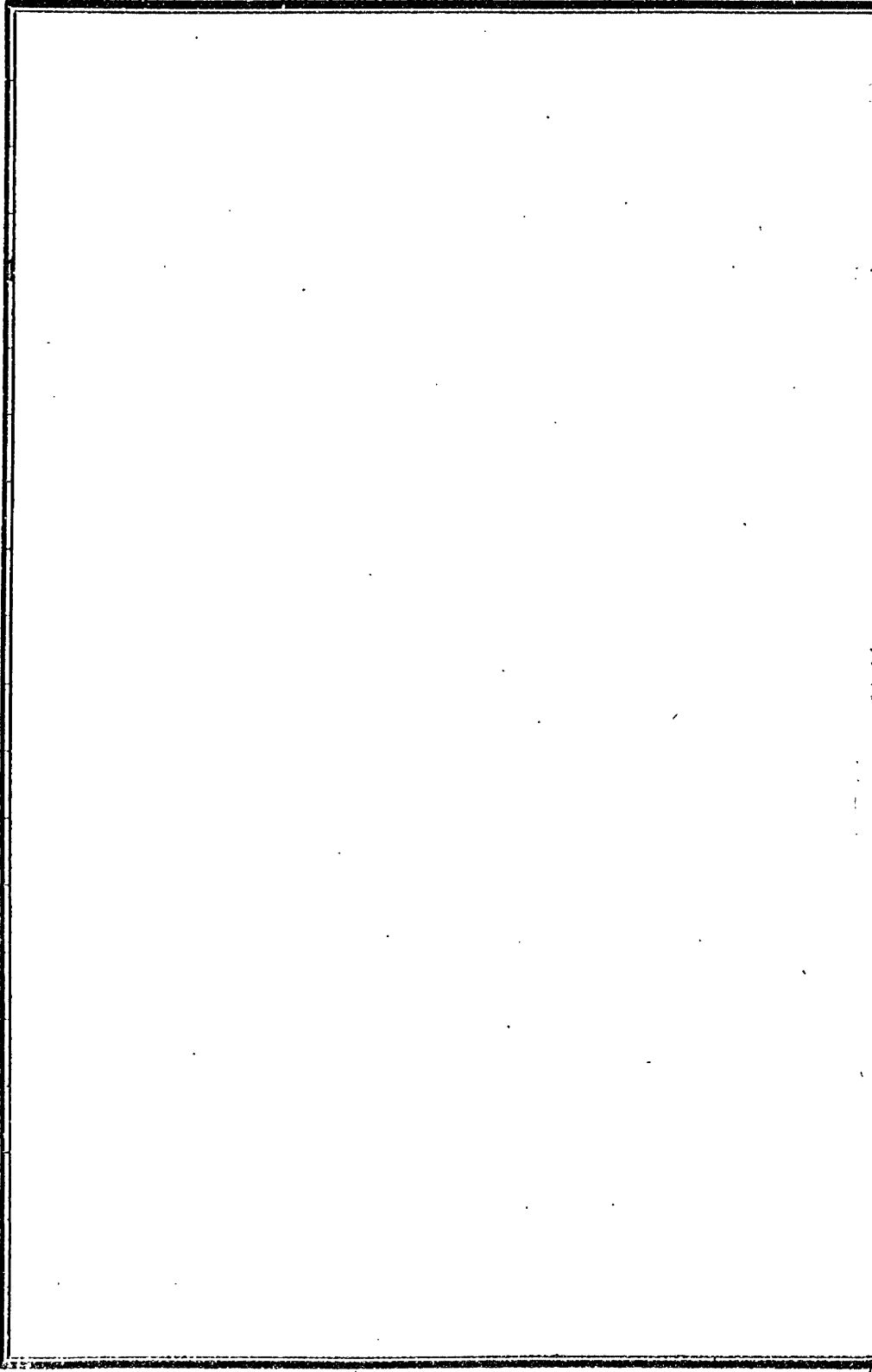
命 令

一 支那駐屯軍司令官ハ現任務ノ外平津地方ノ支那軍ヲ肅清シテ
地方主要各地ノ安定ニ任スヘシ
二 編成ニ關シテハ參謀總長ヲシテ指示セシム

昭和十二年七月二十七日

陸
軍

0020



日本標準規格 B-4

0021

陸軍令第六十五號

命令

一 左記部隊ヲ北支那ニ増派ス

第五師團

第六師團

第十師團

獨立機關銃第四大隊

獨立輕裝甲車第五中隊

獨立輕裝甲車第六中隊

獨立輕裝甲車第十中隊

戰車第一大隊

(第六師團ヨリ)

(第五師團ヨリ)

(第六師團ヨリ)

(第十一師團ヨリ)

(第十二師團ヨリ)

0022

戰車 第二大隊	一	(第一師團ヨリ)
獨立山砲兵 第三聯隊	一	(第十二師團ヨリ)
野戰重砲兵 第一旅團	一	(第三師團ヨリ)
野戰重砲兵 第二旅團	一	(第十二師團ヨリ)
追撃 第三大隊	一	(第八師團ヨリ)
追撃 第五大隊	一	(第十四師團ヨリ)
砲兵 情報 隊	一	(近衛師團ヨリ)
獨立攻城重砲兵 第一大隊	一	(第一師團ヨリ)
獨立攻城重砲兵 第二大隊	一	(第二師團ヨリ)
近衛師團 第一乃至第六野戰高射砲隊	六	(近衛師團ヨリ)
第十二師團 第一乃至第六野戰高射砲隊	四	(第十二師團ヨリ)

第二十師團第一第二野戰高射砲隊(乙)	二	(第二十師團ヨリ)
近衛師團第五第六野戰照空隊	二	(近衛師團ヨリ)
第三師團第一乃至第四野戰照空隊	四	(第三師團ヨリ)
獨立工兵第四聯隊 (甲)	一	(第三師團ヨリ)
獨立工兵第六聯隊 (丁)	一	(第五師團ヨリ)
野戰電信第四十二第四十三中隊	二	(第十六師團ヨリ)
無線電信第二十五小隊	一	(近衛師團ヨリ)
第四野戰氣象隊 (乙)	一	(第十六師團ヨリ)
第一野戰測量隊	一	(第二師團ヨリ)
野戰鳩第十五第十六小隊 (車)	二	(第七師團ヨリ)
第二師團第一第二架橋材料中隊	二	(第二師團ヨリ)

第十六師團第一第二渡河材料中隊	二	(第十六師團ヨリ)
兵 站 監 部	一	(近衛師團ヨリ)
第二師團第一第二兵站司令部	二	(第二師團ヨリ)
第九師團第一第二兵站司令部	二	(第九師團ヨリ)
第十六師團第一第二兵站司令部	二	(第十六師團ヨリ)
兵站電信隊本部 (車)	一	(第八師團ヨリ)
兵站電信隊第三第四中隊 (車)	二	(第二師團ヨリ)
兵站電信隊第九中隊 (車)	一	(第七師團ヨリ)
第五第六兵站輜重兵隊本部	二	(第二師團ヨリ)
第三師團第一第二兵站輜重兵中隊	二	(第三師團ヨリ)
第七師團第三第四兵站輜重兵中隊	二	(第七師團ヨリ)

- 第八師團第一第二兵站團重兵中隊 二 (第八師團ヨリ)
- 第五第六兵站自動車隊本部 二 (第十四師團ヨリ)
- 兵站自動車第十五乃至第十九中隊 五 (第一師團ヨリ)
- 兵站自動車第三十三第三十四中隊 二 (第三師團ヨリ)
- 兵站自動車第四十四乃至第四十八中隊 五 (第四師團ヨリ)
- 兵站自動車第六十四第六十五中隊 二 (第十二師團ヨリ)
- 兵站自動車第八十七乃至第九十一中隊 五 (第十六師團ヨリ)
- 第九師團第七乃至第十一糧送營視隊 五 (第九師團ヨリ)
- 第十師團第一乃至第三糧送營視隊 三 (第十師團ヨリ)
- 第十二師團第七第八糧送營視隊 二 (第十二師團ヨリ)
- 隊 備 馬 廠 一 (第一師團ヨリ)

野 戦 補 兵 廠	一	(第十二師團ヨリ)
第四野戦航空廠 (甲)	一	(第十六師團ヨリ)
野戦隊補病院第十七班	一	(第七師團ヨリ)
野戦隊補病院第二十二班	一	(第九師團ヨリ)
野戦隊補病院第二十八班	一	(第十二師團ヨリ)
患者輸送部 ^初 本部	一	(近衛師團ヨリ)
患者輸送部第十六班	一	(第七師團ヨリ)
患者輸送部第二十一班	一	(第九師團ヨリ)
患者輸送部第二十七班	二	(第十二師團ヨリ)
患者輸送部第二十八班	一	(第七師團ヨリ)
兵 站 病 院	一	(第九師團ヨリ)
近衛師團後備歩兵大五大隊	一	(近衛師團ヨリ)

第七師團後備步兵第一乃至第四大隊	四	(第七師團ヨリ)
近衛師團後備騎兵第三第四中隊	二	(近衛師團ヨリ)
第八師團後備野砲兵第一第二中隊	二	(第八師團ヨリ)
第二師團後備山砲兵第一第二中隊	二	(第二師團ヨリ)
近衛師團後備工兵第一中隊	一	(近衛師團ヨリ)
第七師團後備工兵第一中隊	一	(第七師團ヨリ)
第一鐵道營	一	(近衛師團ヨリ)
鐵道第二聯隊	一	(近衛師團ヨリ)
第一鐵道材料廠	一	(近衛師團ヨリ)
第一第二手押輕便鐵道隊	二	(近衛師團ヨリ)
第三牽引自動車隊(4)	一	(第一師團ヨリ)

第七師團第一乃至第五陸上砲卒隊	五	(第七師團ヨリ)
第八師團 ^(第七) 乃至第五陸上砲卒隊	五	(第八師團ヨリ)
第九師團第一乃至第五陸上砲卒隊	五	(第九師團ヨリ)
第十一師團第一乃至第五陸上砲卒隊	五	(第十一師團ヨリ)
第八師團第一第二水上砲卒隊	二	(第八師團ヨリ)
第八師團第一第二建築卒隊	二	(第八師團ヨリ)
第九師團第二建築卒隊	一	(第九師團ヨリ)
第一第二野戰道路構築隊	二	(第七師團ヨリ)
第一野戰機務隊本部	一	(近衛師團ヨリ)
野戰機務隊第一第二中隊	二	(近衛師團ヨリ)
第二野戰機務隊本部	一	(第四師團ヨリ)
第一物資蒐集部	一	(第五師團ヨリ)

第一野戰防疫部(甲) 一

(第一師團ヨリ)

第一野戰化學實驗部 一

(第一師團ヨリ)

二第五、第六、第十師團長ハ北支那ニ到リ支那駐屯軍司令官ノ
下ニ入ルヘシ

三各師團長ハ第一項所揚ノ勳員管理部隊ヲ北支那ニ派遣シ支那駐
屯軍司令官ノ部下ニ入ラシムヘシ

四支那駐屯軍司令官ハ爾東軍司令官ト協議ノ上其部下部隊ノ一部
ヲ滿洲ニ位置セシムルコトヲ待

五第一項ノ部隊ハ滿支國境通過又ハ北支那上陸ノ時ヲ以テ支那駐
屯軍司令官ノ部下ニ入ルモノトス

但滿洲ニ位置スル部隊ハ奉天^列著ノ時トス

六編 増ニ 訓シテハ 參 高 總長ヲ シテ 指示セシム

昭和十二年七月二十七日

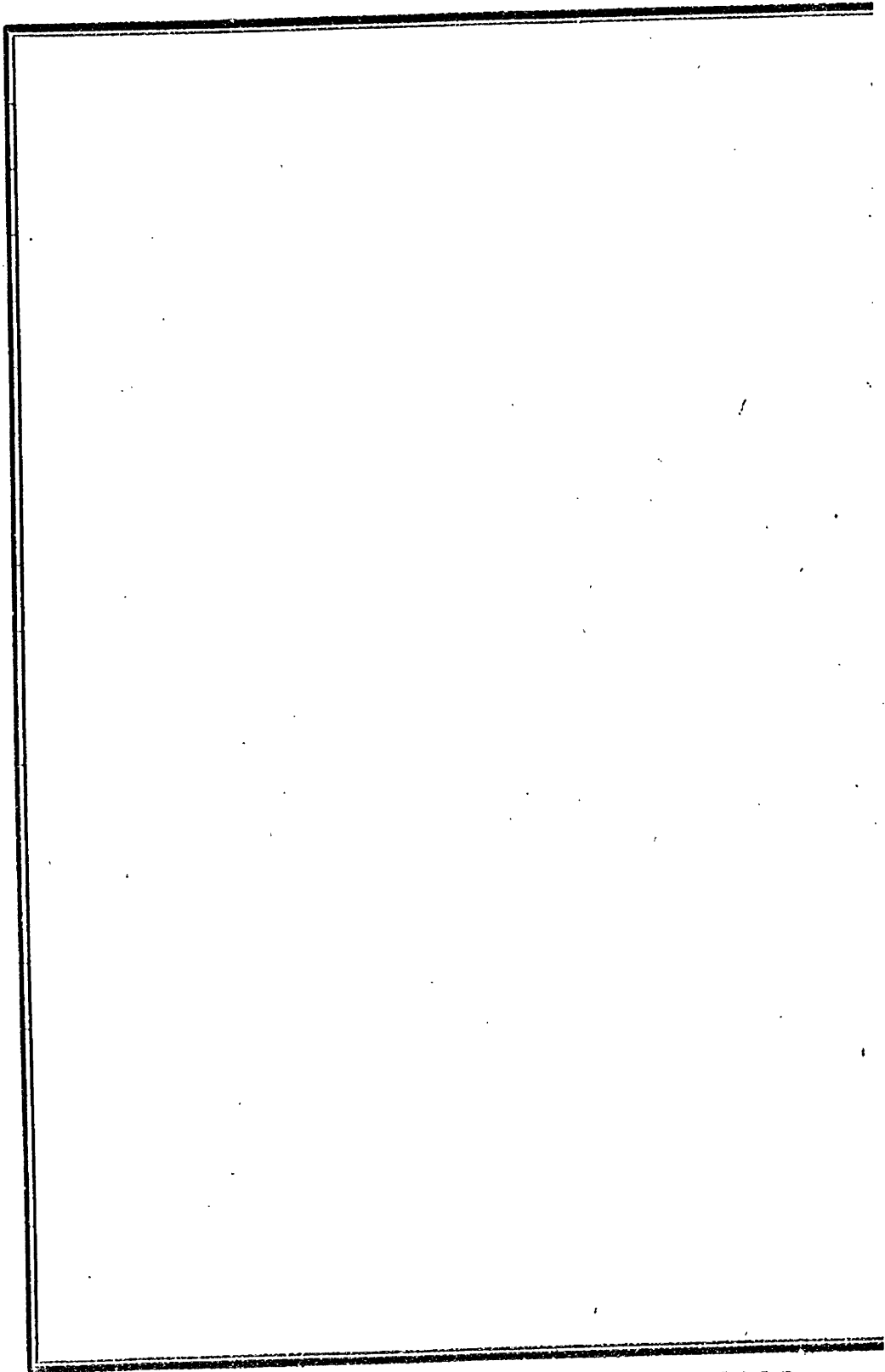
勅諭命第六十六號

命令

一 支那駐屯軍總司令部、支那駐屯軍鐵道隊及支那駐屯軍兵站部
編成ヲ別冊ノ如ク令ス
二 前項ノ部隊ノ編成ニ入ルヘキ時機ハ當該指揮官北支到着ノ時ト
ス
但新ニ内地ヨリ派遣セララルル部隊ハ該部隊ノ支那駐屯軍司令部
ノ轄下ニ入ル時トス

昭和十二年七月二十七日

0032



日本標準規格 B-4

0033

別冊第一

支那駐屯軍通信隊編成

通信隊本部

支那駐屯軍通信隊

野戦電信第三十乃至第三十二中隊

野戦電信第四十二第四十三中隊

無線電信第十乃至第十三小隊

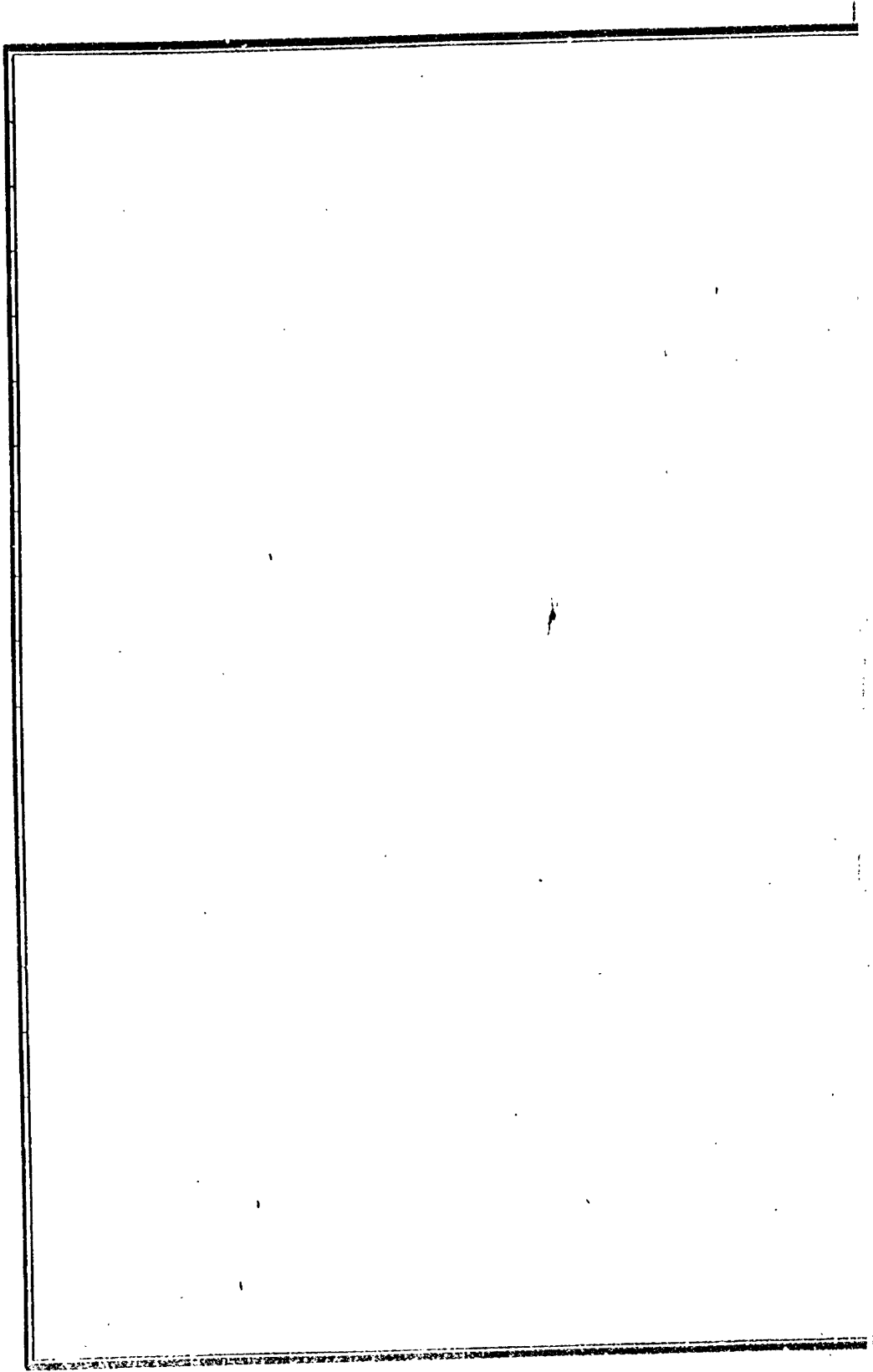
無線電信第二十三乃至第二十五小隊

第九乃至第十一固定無線電信隊

野戦場第十五第十六小隊

陸軍

0034



日本標準規格 B7-4

0035

国立公文書館 アジア歴史資料センター

Japan Center for Asian Historical Records

<http://www.jacar.go.jp>

別冊第二

支那駐屯軍鐵道隊編成

第一鐵道醫部

鐵道第二聯隊

第一鐵道材料廠

第四十二乃至第四十八停車場司令部

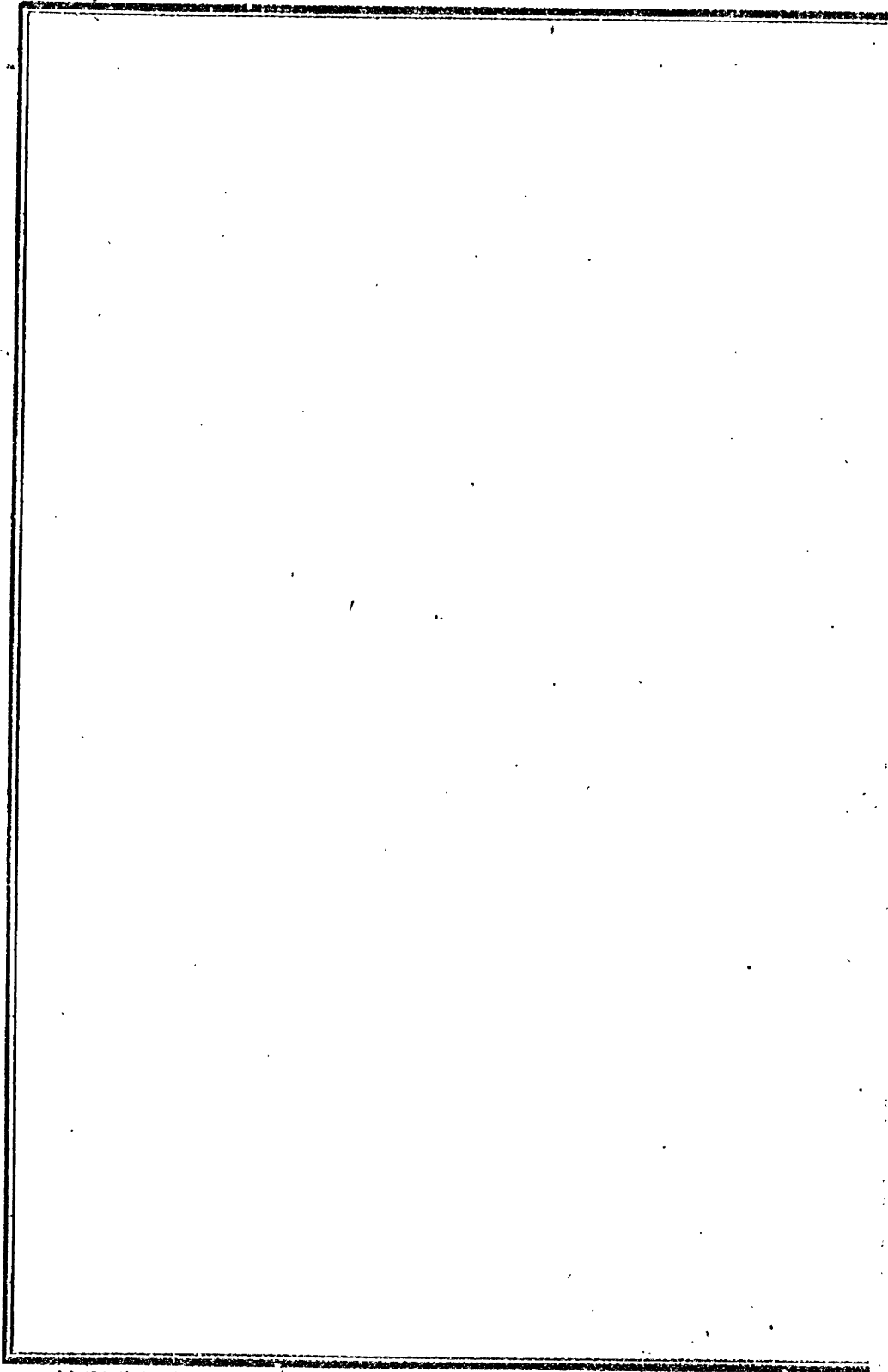
第三團團第四第五陸上輸卒隊

第七師團第二乃至第五陸上輸卒隊

近衛師團第二建築輸卒隊

陸
軍

0036



日本標準規格 B-4

0037

国立公文書館 アジア歴史資料センター

Japan Center for Asian Historical Records

<http://www.jacar.go.jp>

別冊第三

支那駐屯軍兵站部編成

支那駐屯軍兵站部

第二師團第一第二兵站司令部

第九師團第一第二兵站司令部

第十六師團第一第二兵站司令部

支那駐屯軍兵站電信隊

本部

第三第四中隊

第九中隊

第五第六兵站輜重兵隊本部

陸軍

0038

第三師團第一第二兵站輜重兵中隊

第七師團第三第四兵站輜重兵中隊

第八師團第一第二兵站輜重兵中隊

第二師第五第六兵站自動車隊本部

兵站自動車第二中隊

兵站自動車第十五乃至第十九中隊

兵站自動車第三十三第三十四中隊

兵站自動車第四十四乃至第四十八中隊

兵站自動車第七十一第七十二中隊

兵站自動車第八十七乃至第九十一中隊

第四師團第一乃至第三輸送監視隊

第九師團第七乃至第十一輸送營戰隊

第十二師團第七第八輸送營戰隊

第十師團第一乃至第三輸送營戰隊

支那駐屯軍隊備馬廠

支那駐屯軍第一野戰備兵廠

支那駐屯軍第二野戰備兵廠

支那駐屯軍野戰工兵廠

支那駐屯軍野戰自動車廠

支那駐屯軍野戰衣糧廠

支那駐屯野戰衛生材料廠

支那駐屯軍野戰療養病院

本部

第十一、十二班

第十七班

第二十二班

第二十八班

支那駐屯軍用者輸送部

本部

第十一班

第十六班

第二十一班

第二十七班

第二十八 班

支那駐屯軍第一兵站病院

支那駐屯軍第二兵站病院

支那駐屯軍兵站病馬廠

近衛師團後備步兵第五大隊

第七師團後備步兵第一乃至第四大隊

近衛師團後備騎兵第三、第四中隊

第八師團後備野砲兵第一、第二中隊

第二師團後備山砲兵第一、第二中隊

近衛師團後備工兵第一中隊

第七師團後備工兵第一中隊

第一、第二手押櫃鐵道隊

第三師團第一乃至第三陸上機卒隊

第七師團第一陸上機卒隊

第八師團第六乃至第五陸上機卒隊

第九師團第一第二陸上機卒隊

第十一師團第一乃至第五陸上機卒隊

第八師團第一、第二水上機卒隊

第十師團第一、第二^{水上}機卒隊

近衛師團第一機卒隊

第八師團第一、第二機卒隊

第九師團第二機卒隊

第一、第二野戰道路構築隊

第一野戰塹井隊

本部

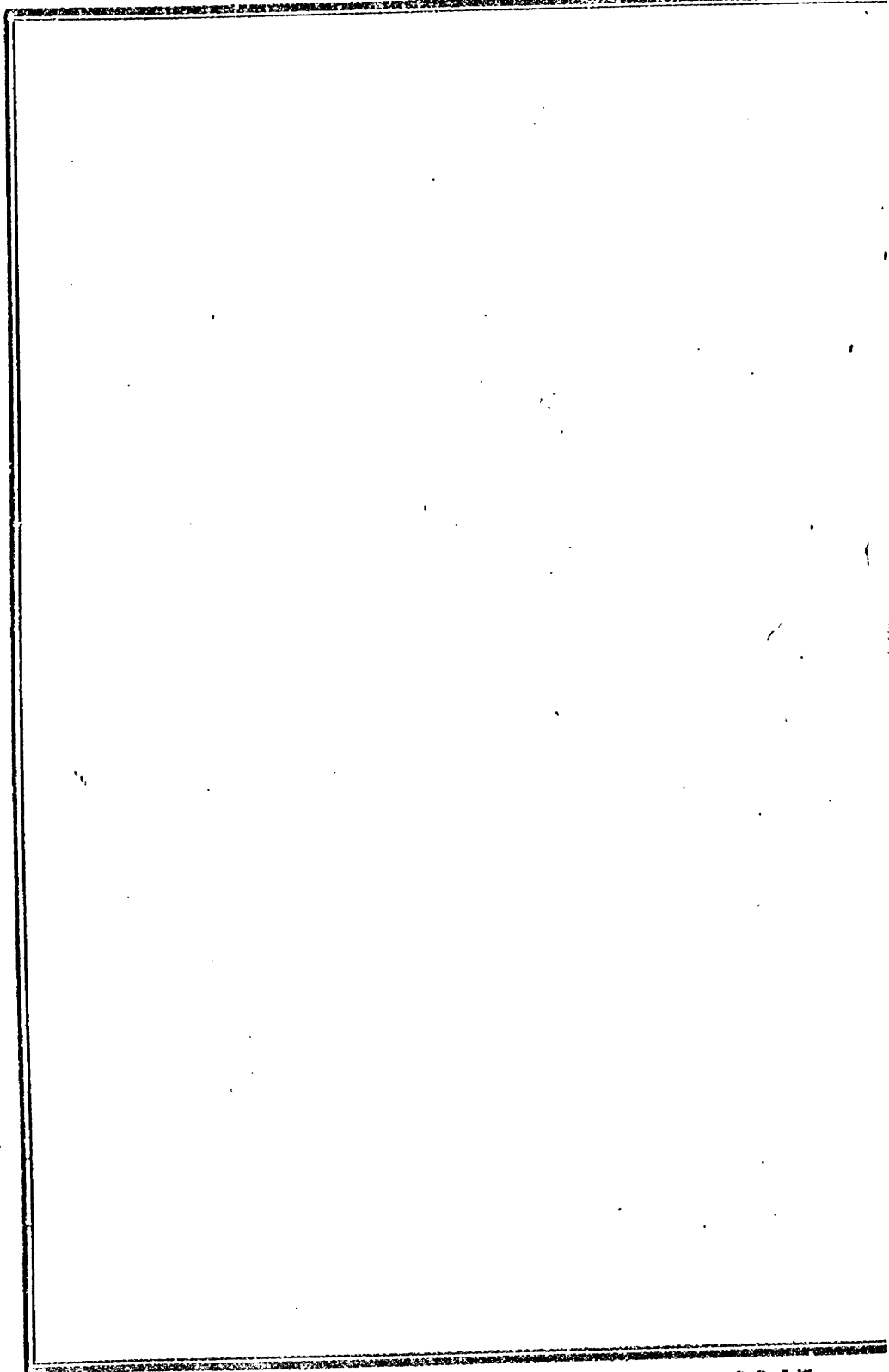
第一、第二中隊

↑ 第二野戰建築部

↑ 第一物資蒐集部

↑ 第一野戰防護隊 (甲)

↑ 第三野戰防護隊 (乙)



日本標準規格 B-4

0045

陸軍命令第六十七號

命 令

一 左記部隊ヲ臨時航空兵團ノ編成ニ増加ス

第四野戦航空廠(甲)

兵站自動車第六十四第六十五中隊

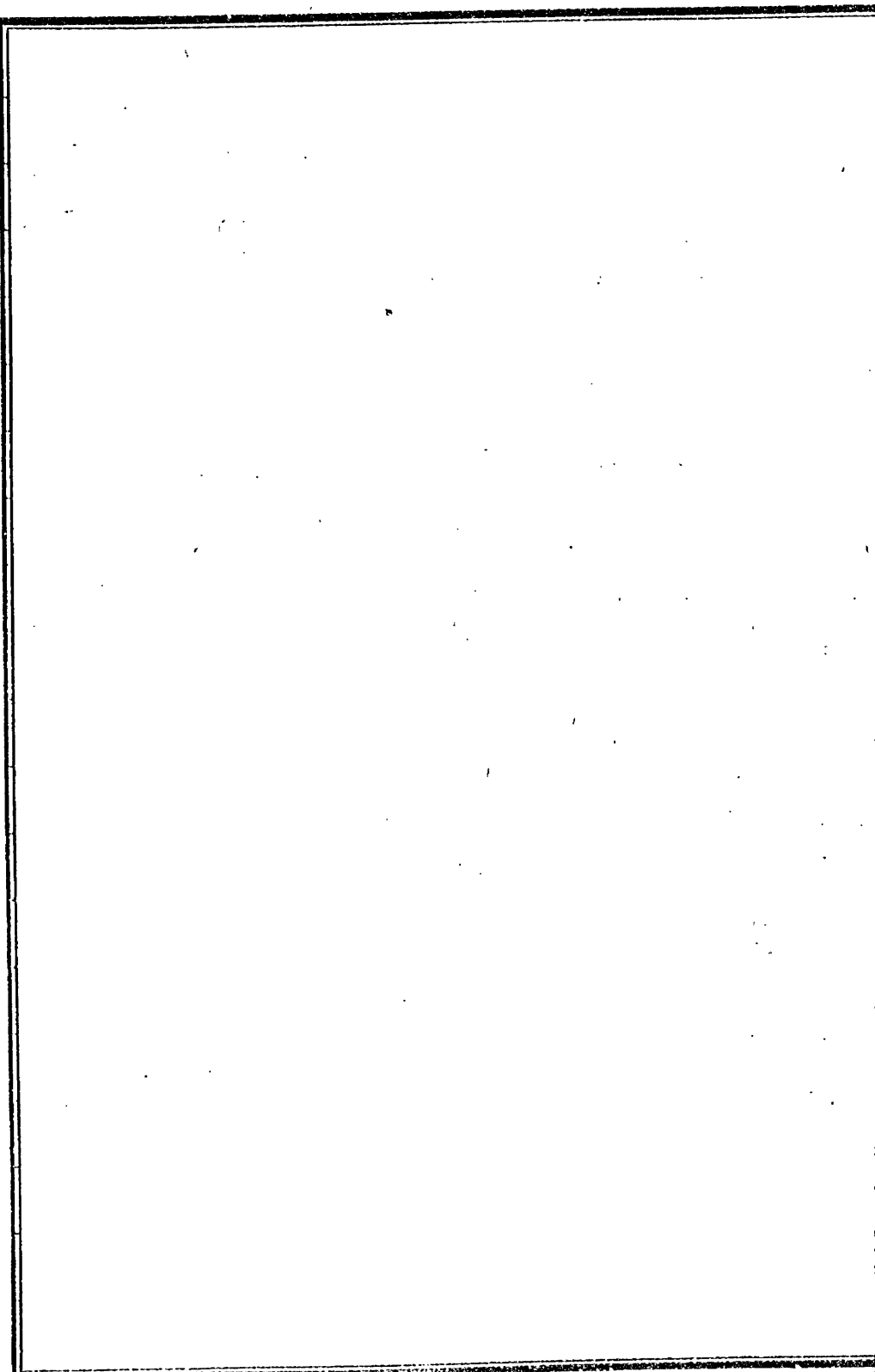
第九師團第三乃至第五陸上輸卒隊

二 前項ノ部隊ハ支那滬甯電車司令官ノ兼下ニ入ル時ヲ以テ臨時航空兵團ノ編成ニ入ルセノトス

昭和十二年七月二十七日

陸 軍

0046



日本製本規格 B-4

.0047

臨時命令第六十八號

命令

一 正副部隊ヲ滿洲及朝鮮ニ派遣ス

滿洲ニ

第十六停車場司令部

(第四師團ヨリ)

第六十三乃至六十六停車場司令部

(第十六師團ヨリ)

朝鮮ニ

第十一停車場司令部

(第三師團ヨリ)

第二十乃至第二十三停車場司令部

(第五師團ヨリ)

第二十七、第二十八停車場司令部

(第六師團ヨリ)

三 第三乃至第六及第十六師團長ハ前項所稱ノ職員管理部隊ヲ滿洲

若ハ朝鮮ニ派遣シ各々當 該軍司令官ノ轄下ニ入ラシムヘシ

三 第一項ノ滿洲派遣部隊ハ鮮滿國境通過者ハ大連上陸ノ時ヲ以テ
關東軍司令官ノ、朝鮮派遣部隊ハ朝鮮上陸ノ時ヲ以テ朝鮮軍司
令官ノ轄下ニ入ルモノトス

四 細項ハ參照總長ヲシテ指示セシム

昭和十二年七月二十七日

陸軍令第六十九號

命 令

一 左記部隊ヲ參謀總長ノ統下ニ入ラシム

第一鐵道線區司令部 (第一師團長管理)

第一船舶輸送司令部 (第五師團長管理)

二 左記部隊ヲ第一鐵道線區司令部ノ統下ニ入ラシム

第十、第十二停車場司令部 (第三師團長管理)

第十三乃至第十五停車場司令部 (第四師團長管理)

第十八、第十九停車場司令部 (第五師團長管理)

第二十四乃至第二十六停車場司令部 (第六師團長管理)

三 左記部隊ヲ第一船舶輸送司令部ノ統下ニ入ラシム

0050

- 近衛師團後備步兵第六大隊 (近衛師團團長管理)
- 第三師團砲台司令部 (第四師團團長管理)
- 第七砲台司令部 (第五師團團長管理)
- 第十六砲台司令部 (第十二師團團長管理)
- 第二十一砲台司令部 (第二十師團團長管理)
- 第一砲台司令部 (第一師團團長管理)
- 第二十砲台司令部 (第十二師團團長管理)
- 第二師團第一乃至第五團上陸卒隊 (第二師團團長管理)
- 第五師團第二乃至第四水上陸卒隊 (第五師團團長管理)
- 第九師團第一建築隊 (第九師團團長管理)
- 第十病院附衛生員 (第五師團團長管理)

第二、第三病院給衛生員 (2) (第四師團長管理)
四左記部隊ノ陸軍大臣ノ線下ニ入ラシム

第三師團第一、第二火工給卒隊 (第三師團長管理)

第十二師團第一、第二火工給卒隊 (第十二師團長管理)

第二兵器集積廠 (9) (第五師團長管理)

第三兵器集積廠 (2) (第十六師團長管理)

第二被服集積廠 (9) (第五師團長管理)

第三被服集積廠 (2) (第十六師團長管理)

第二貨物集積廠 (9) (第五師團長管理)

第三貨物集積廠 (2) (第十六師團長管理)

第二糧秣集積廠 (9) (第五師團長管理)

第五編 採集 板版 (四) (第十六團團長管轄)

第五編 採集 各々下附 團長ノ部下ニ入ラシム

第二十九兵站編 團長管轄 (第十六團團長管轄) 第五編 團長

第三十兵站編 團長管轄 (第十六團團長管轄) 第五編 團長

六編 團長ノ部下ニ入ラシム

昭和十二年七月二十七日

臨參命第七十二號

命令

一支那駐屯軍司令官ハ適時有力ナル兵團ヲ以テ
概テ張家口以東ノ支那軍ヲ掃滅スヘシ

二 關東軍司令官ハ所要ノ部隊ヲ以テ熱河省及内
蒙古方面ヨリ前記ノ作戰ヲ容易ナラシムヘシ

三 支那駐屯軍司令官ハ右ノ作戰ノ爲所要ニ應ジ其

0054

指揮下ニ在ル関東軍司令官隷下部隊ノ一部ヲ関

東軍司令官ノ指揮ニ復セシムルコトヲ得

四細部ハ參謀總長ヲシテ指示セシム

昭和十二年八月九日

奉勅傳宣

參謀總長 載仁親王

関東軍司令官

植田 謙吉 殿

支那駐屯軍司令官

香月 清司 殿

(北支那作戰史要より写す)

0055

陸軍命令第七十三號

命令

一 上海派撥軍一編組別表ノ如シ一ヲ上海ニ派撥ス

二 上海派撥軍司令部ハ海軍ト協力シテ上海附近ノ敵ヲ掃滅シ上海
 及其北方地區ノ恢復ヲ占領シ帝國國民ヲ保護スヘシ

三 海軍管理官ハ夫々其動員部隊ヲ内地陸軍海軍ニ割ラシムヘシ

四 支那駐屯軍司令部ハ臨時統帥兵團ヨリ獨立飛行第六中隊ヲ上海
 附近ニ派遣シテ上海派撥軍司令部ヲ輔下ニ入ラシムヘシ

五 上海派撥軍ノ編組ハ人ノ部隊ハ内地陸軍海軍ノ時其動員管理官
 ノ指揮ヲ屬シ上海派撥軍司令部ヲ輔下ニ入ルモノトス

但し本飛行第六中隊ハ上海附近到着ノ時ヲ以テ上海派撥軍司令部

0056

百ノ数下ニ人ノ名ノトス
六朝通ニ關シテハ該該相長ヲシテ指添キシム

昭和二十二年八月十五日

日本標準規格 B-4

0057

別紙

上海派建軍編組

上海派建軍司令部

(孫 傳 芳 總 長)

第一師團

(總 長)

第十一師團(天谷支隊欠)

(總 長)

獨立師團第七大隊

(第八師團團長管理)

獨立師團第五大隊

(第十二師團團長管理)

獨立師團第四大隊

(第八師團團長管理)

獨立師團第三大隊

(第六師團團長管理)

(第十一師團團長管理)

獨立師團第二大隊

(第十師團團長管理)

獨立師團第一大隊

(第十六師團團長管理)

陸 軍

0058

第三師團第七乃番隊	第三師團第七乃番隊
獨立工兵隊八番隊 (9)	(第九師團長管理)
獨立飛行第六中隊 (9)	(第九師團長管理)
上海海軍軍用倉庫本隊	(海軍軍團長管理)
海軍軍用倉庫第十一中隊	(海軍軍團長管理)
海軍軍用倉庫第十小隊	(海軍軍團長管理)
海軍軍用倉庫第五十乃番隊	(第五師團長管理)
海軍軍用倉庫第五十二小隊	(第五師團長管理)
海軍軍用倉庫無番隊	(近衛師團長管理)
野戰瓦斯第七小隊	(第七師團長管理)
野戰瓦斯第十八小隊	(第八師團長管理)
第九師團第一、第二、第三、第四、第五、第六、第七、第八、第九、第十、第十一、第十二、第十三、第十四、第十五、第十六、第十七、第十八、第十九、第二十、第二十一、第二十二、第二十三、第二十四、第二十五、第二十六、第二十七、第二十八、第二十九、第三十、第三十一、第三十二、第三十三、第三十四、第三十五、第三十六、第三十七、第三十八、第三十九、第四十、第四十一、第四十二、第四十三、第四十四、第四十五、第四十六、第四十七、第四十八、第四十九、第五十、第五十一、第五十二、第五十三、第五十四、第五十五、第五十六、第五十七、第五十八、第五十九、第六十、第六十一、第六十二、第六十三、第六十四、第六十五、第六十六、第六十七、第六十八、第六十九、第七十、第七十一、第七十二、第七十三、第七十四、第七十五、第七十六、第七十七、第七十八、第七十九、第八十、第八十一、第八十二、第八十三、第八十四、第八十五、第八十六、第八十七、第八十八、第八十九、第九十、第九十一、第九十二、第九十三、第九十四、第九十五、第九十六、第九十七、第九十八、第九十九、第一百	(第九師團長管理)

近衛師團渡河材料中隊

(近衛師團長管理)

第一師團渡河材料中隊

(第一師團長管理)

第八師團第一、第二兵站司令部

(第八師團長管理)

兵站電備第十中隊

(第八師團長管理)

第七兵站自動車隊本部

(第十六師團長管理)

兵站自動車第八十一及第八十八中隊

(第十四師團長管理)

軍醫隊^(戦)兵隊(一部欠)

(第八師團長管理)

八師野戰工兵隊(一部欠)

(第十六師團長管理)

七師野戰自動車隊(一部欠)

(第十六師團長管理)

一師野戰衣箱隊(一部欠)

(第一師團長管理)

一師野戰衛生材料隊(一部欠)

(第一師團長管理)

上海派遣軍野戰診療院本部

野戰診療院 院第六

野戰診療院第二十五班

蘇省派遣部第六班

蘇省派遣部第二十四班

上海派遣軍兵站病院

大瀧兵站病院廠 (一部欠)

獨立攻城重砲兵第五大隊 (甲)

第十一師團第六乃至第八連上輪卒隊

第十一師團第二、第三水上輪卒隊

第七師團第二連築橋卒隊

第六師團防護部 (甲)

(第一師團長管理)

(第二師團長管理)

(第十一師團長管理)

(第三師團長管理)

(第十一師團長管理)

(第八師團長管理)

(第九師團長管理)

(第十二師團長管理)

(第十一師團長管理)

(第十一師團長管理)

(第七師團長管理)

(第十六師團長管理)