

南進軍編成表

軍司令官 中將 高島 勲 助
 參謀長 中將 子爵 高島 勲
 砲兵部長 少將 島 勲
 砲兵部少長 島 勲

第二師團

近衛師團

師團長 中將 乃木 希典
 參謀長 大佐 保久 貞

師團長 中將 能久 親王
 參謀長 大佐 島 龜雄

步兵旅團第四
 少將 貞愛 親王

步兵旅團第三
 少將 山崎 素臣

近衛步兵旅團第二
 少將 山根 信成

近衛步兵旅團第一
 少將 川村 景明

七十步
 佐大木 瀧長

五步
 佐大木 久佐長

六十步
 佐大島 福長

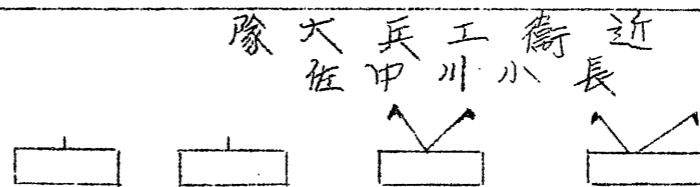
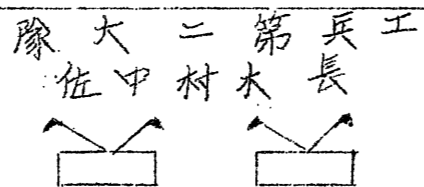
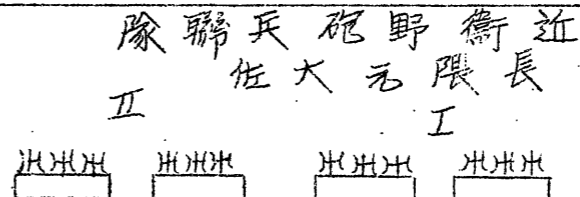
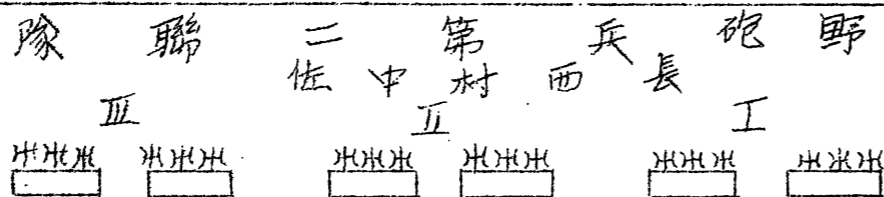
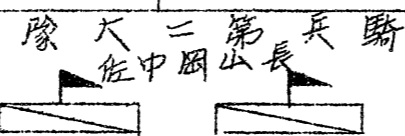
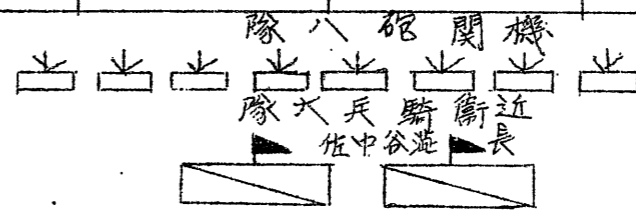
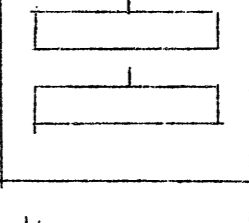
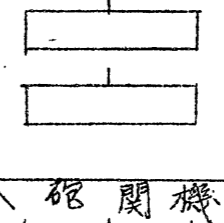
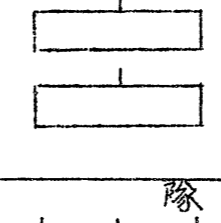
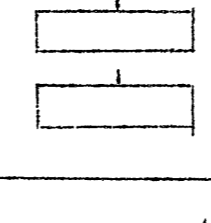
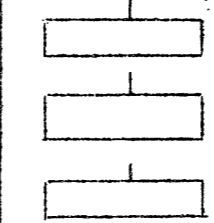
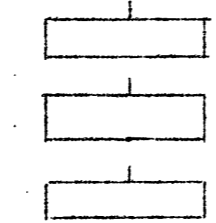
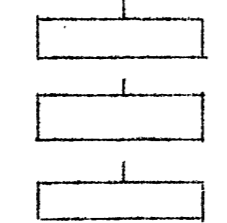
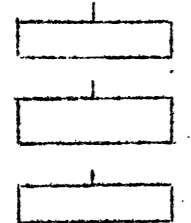
四步
 佐大木 仲長

四步近
 佐大藤 内長

三步近
 佐中崎 井長

二步近
 佐大井 坂長

一步近
 佐少水 三代長



本表外白虎中隊原屬砲隊獨立騎兵團信隊半部並憲兵隊若干台灣兵船諸部隊並運糧隊屬

附錄第二

臺灣討伐參加人馬概數表

備考	臺灣總督府																	將官 相官 士官 兵	備役 軍夫	乘馬	駁馬	擱	要	
	部		隊		分		隊		隊		隊		隊		隊		隊							
	部	隊	分	隊	隊	隊	隊	隊	隊	隊	隊	隊	隊	隊	隊	隊	隊							隊
	臺灣總督府																	五	六	五	三			
	總督府																	一	四	三	五			
	近衛軍樂隊																	一	四	三				
	後備步兵第百聯隊																	六	三	六	五	九	一	七
	臨時臺灣鐵道部																	一	八	四	五	二	二	七
	臨時澎湖島堡砲臺守備要塞砲兵隊																	一	三	三	四			
	臨時基隆保壘砲臺守備要塞砲兵隊																	一	三	三	四			
	臨時臺灣總督府砲兵隊																	六	五	一	九	六	二	五
	臨時臺灣總督府砲兵隊																	一	〇	二	八			
	臨時臺灣總督府砲兵隊																	六	五	一	九	六	二	五
	臨時臺灣總督府砲兵隊																	一	〇	二	八			
	臨時臺灣總督府砲兵隊																	三	一					
	近衛師團																	三	六	〇	四	三	〇	九
	第二師團																	二	七	〇	九	五	九	二
	混成第四旅團																	一	九	二	六	五	九	九
	混成第七旅團																	一	一	二	三	五	九	九
	混成支隊																	六	四	二	八	三	三	二
	兵站監部																	二	二	二	四	五		六
	兵站司令部																	三	六	二	八	八		
	後備步兵第五大隊																	三	〇	二	三	七	一	六
	第十五大隊																	三	〇	二	三	七	一	六
	臨時第一師團獨立大隊																	三	〇	二	三	七	一	六
	兵站輜重																	八	一	一	八	八	一	〇
	兵站病院																	五	六	二	九	七		七
	衛生集積倉庫																	四	一					
	合計																	一	五	一	〇	四	八	三
	合計																	二	五	一	〇	四	八	三
	合計																	三	六	二	四	四	三	六
	合計																	四	九	三	〇	四	九	三
	合計																	五	九	三	〇	四	九	三
	合計																	六	九	三	〇	四	九	三
	合計																	七	六	四	〇	六	七	三
	合計																	八	四	九	三	〇	四	九
	合計																	九	三	四	一	七	六	四

一混成支隊長八後備步兵第一聯隊長兼務ス

附録第三

征臺役患者狀況概見表

一、傷病者總數

- 1. 患者總數 一二〇、四一九名 (内戰傷六八七名)
- 2. 入院患者數 六五、八〇四名
- 3. 内地後送患者數 二七、三〇〇名
- 4. 死亡者數 八、五〇三名 (内戰死三三三名)

二、主要病名

- 1. 虎 列刺 死亡三、九一六名
(比春島支隊最慘害ヲ蒙リ馬公于人家ニ合葬セル陣歿者一五九名ヲ殆ト全部本病ニ因ル)
- 2. 脚 氣 死亡一、二七五名
(日清戰役入院患者三、〇二六名ノ大部ハ澎湖及臺灣ニ於ケルモノトス)
- 3. 赤 痢 死亡七、一五名
- 4. 麻刺里亞 死亡六、六八名
(日清戰役入院患者三、〇五二名ハ專ラ臺灣ニ於ケルモノトス)
- 5. 登 扶私 死亡三、二九名

三、患者ノ後送狀況

1. 澎湖ノ患者 馬公ヨリ宇品へ直送シ茲部へ領臺後基隆ニ收容ス
 2. 彰化北ノ患者 基隆ニ收容
 3. 嘉義以南ノ患者 臺南安平打狗ニ收容上内地ニ後送
- 此間重症患者ハ長途航海ニ堪ヘサルモノアリ或ハ天候ノ關係上後送困難ニシテ途中基隆ニ收容スル必要ヲ生スルニ至リ從ツテ基隆及臺北附近ハ患者ノ一大輻輳點トナレリ

1901

近衛師團長北白川宮能久親王臺灣御鎮定行程一覽表

明治廿年	起行	行進	經路	駐陣	營次	舍主	備考
五月廿一日	薩摩丸	船		澳底	露營	鍛冶何慶	御上陸
六月一日	澳底	初御歩		頂双路	民舍	舊砂金局	是日瑞芳占領
同日	頂双路	御徒歩		瑞芳	舍	舊流領營	是日基隆占領
同日	瑞芳			基隆	同	舊蘇樹森	御移營 自是日至九日
同日	小基隆	御乘馬		水返脚	民舍	村長蘇樹森	自是日至九日
同日	水返脚			臺北	舍	舊故使署	臺北御入城 自是日至八日
七月廿九日	臺北			中壢	民舍	蔡路	自是日至八日
同日	中壢	同		新竹	民舍	仁海官	是日新竹占領
同日	新竹	同		牛埔山	露營	爽吟閣	新竹御入城 自是日至七日
八月八日	牛埔山	御乘馬		青草湖	民舍	陣汝厚	自是日至七日
同日	中港			後港	同	盧錦山	自是日至五日
同日	後港			通霄	同	楊江文	自是日至五日
同日	後港			大甲	舍	文昌廟	自是日至廿四日
同日	通霄			牛罵頭	民舍	蔡仁鄉	自是日至廿四日
同日	大甲			大肚	舍	蔡文書院	自是日至廿四日
同日	大肚			彰化	舍	舊台灣府	是日鹿耳門占領
十月三日	彰化			北港	民舍	陣有光	自是日至五日
同日	北港			打猫	同	林本	自是日至五日
同日	打猫			嘉義	舍	劉秋	自是日至五日
同日	嘉義			安海	民舍	王火高	自是日至七日
同日	嘉義			果毅	同	張朝陽	自是日至七日
同日	果毅			臺灣	同	林鏡	自是日至七日
同日	臺灣			安海	同	張桂芬	自是日至七日
同日	安海			臺南	同	吳汝祥	自是日至七日
同日	臺南			安平	同	吳汝祥	自是日至七日
同日	臺南			西京丸	同	吳汝祥	自是日至七日

附錄第五

能久親王御營次記念碑

昭和五年三月日調

碑名	建立年月	所在地	建立者
松嶺御露營記念碑	明治三十九年三月	新竹州新竹郡香松庄牛埔	元台北縣新竹支廳長松村雅之進建
瑞芳御營址之碑	日三十二年四月	臺北州基隆郡瑞芳庄瑞芳	瑞芳守備隊唱建
澳底御上陸記念碑	日三十二年二月	日州日郡貢寮庄澳底	元臺灣總督府糧出資記建
坎子脚夜營址之碑	日三十八年八月	臺南州大甲郡大壯庄坎仔脚	大壯庄有志唱建
荊桐巷御營址之碑	大正三年四月	臺南州大甲郡荊桐庄荊桐	元嘉義廳長津田毅一唱建
將軍山御駐馬記念碑	日三十二年八月	新竹州苗栗郡苗栗街維祥	元新竹廳長永泰吉郎唱建
八卦山御之馬記念碑	日三十二年八月	臺中州彰化郡彰化街東門外	元臺中廳長林德三唱建
基隆衛遺跡記念碑	昭和八年八月	臺北州基隆市入船町	基隆聯合青年團長張發成唱建

1903

能久親王御營次建物

昭和十三年二月日調

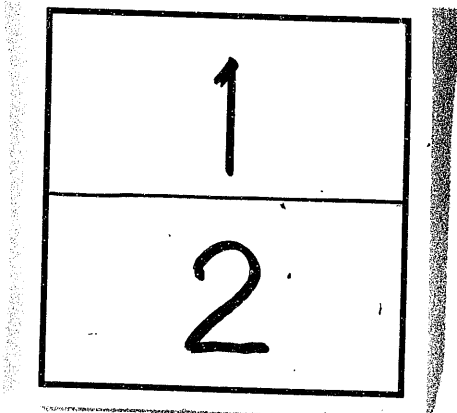
趾 碑 名	頂双谿御營次跡	建 立 年 月	大正六年十月	所 在 地	臺北州基隆郡雙溪區雙溪	摘 要	庄民丸阿礼等應資保存又 今其臺灣神社保管タリ
爽吟閣御營次跡	同八年五月	新州新竹郡查庄牛埔	所有主林榮初新竹神社ニ獻納 ス神社ニ之ヲ現在地ニ移築				

能久親王奉祀神社

昭和十三年三月日調

社格	社名	祭神	鎮座	列格	所在
官幣大社	宜蘭神社	大國魂命 大貴仁命 能久親王	明治三十四年十月五日	昭和三十九年九月五日	臺北州基隆市
縣社	宜蘭神社	天照皇大神 高皇鴻神社 御祭神	明治三十九年六月五日	昭和四年四月八日	臺北州宜蘭郡
縣社	臺東神社	高皇鴻神社 御祭神	明治三十四年十月五日	昭和三十九年七月五日	臺東廳東寧街
縣社	高雄神社	大物主命 崇德天皇 能久親王	明治三十四年三月五日	昭和四年四月五日	高雄州高雄市
縣社	基隆神社	天照皇大神 大物主命 崇德天皇 能久親王 高皇鴻神社 御祭神	明治三十四年三月九日		臺北州基隆郡
縣社	吉野神社	高皇鴻神社 御祭神	明治三十四年六月八日		花蓮港廳吉野區
縣社	臺中神社		大正十一年十月七日	大正十五年五月九日	臺南州臺中市
縣社	林田神社		明治三十四年六月六日		花蓮港廳鳳林區
縣社	豐田神社		明治三十四年六月五日		花蓮港廳鳳林區
縣社	嘉義神社	天照皇大神 高皇鴻神社 御祭神	明治三十四年十月八日	大正十一年十月五日	臺南州嘉義郡
縣社	花蓮港神社	高皇鴻神社 御祭神	明治三十四年九月五日	明治三十四年三月二日	花蓮港廳平野區
縣社	新竹神社		明治三十四年十月五日	明治三十四年三月七日	新竹州新竹郡
縣社	阿里山神社	大日靈命 火具津彥命 瑞波能彥命 高皇鴻神社 御祭神	明治三十四年四月五日		臺南州嘉義郡
縣社	阿緬神社	能久親王	明治三十四年十月八日	大正十五年十月五日	高雄州屏東郡
官幣中社	臺南神社		明治三十四年十月八日	明治三十四年十月五日	臺南州臺南郡
縣社	彰化神社	高皇鴻神社 御祭神	昭和三年七月七日		臺南州彰化市
縣社	員林神社		明治三十四年三月九日		臺南州員林郡
縣社	澎湖神社		明治三十四年七月五日		澎湖廳馬公街
縣社	北港神社	天照皇大神 高皇鴻神社 御祭神	明治三十四年十月五日		臺南州北港郡

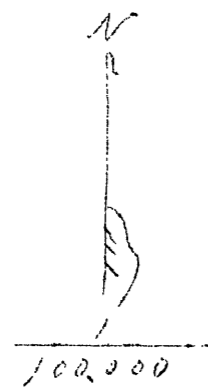
分割撮影ターゲット

分割した部分の撮影順序	
分割撮影した理由	A3版以上のため
文書等名	明治28年 征台役経過要図
上記のとおり分割撮影したことを証明する。	

1906
1907

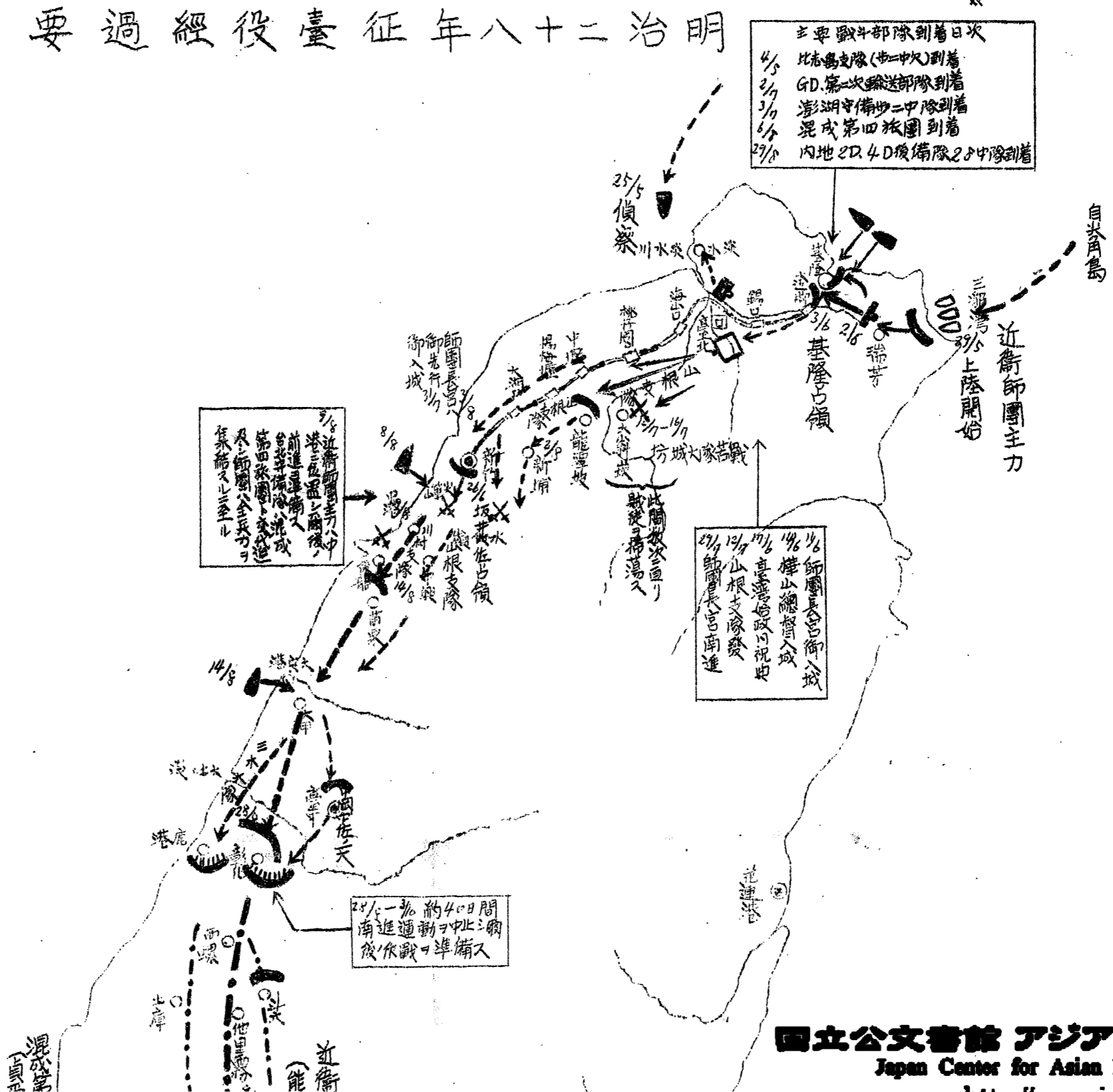
附圖第一

明治二十八年征臺役經過要圖



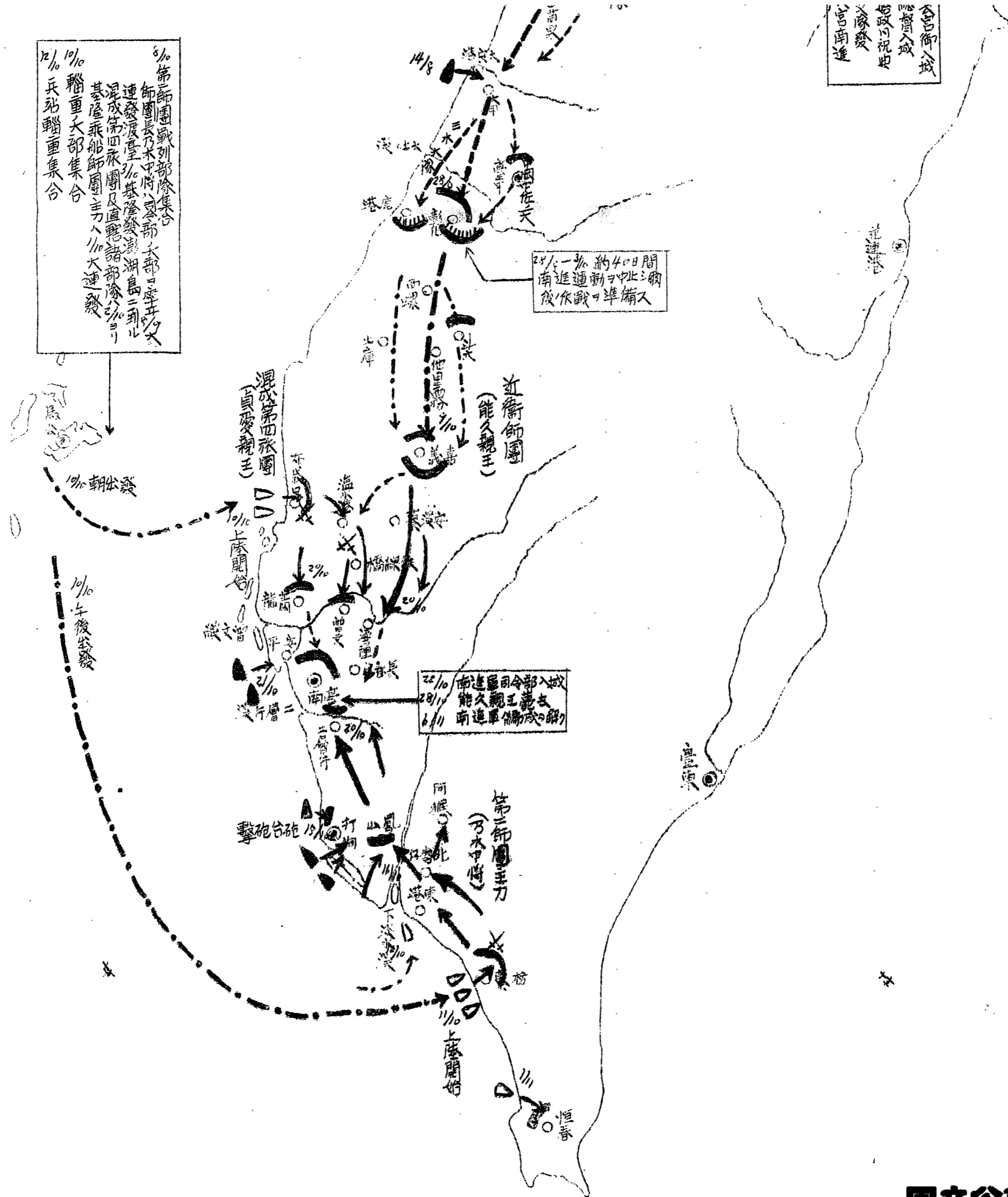
主要戰鬥部隊到着日次
4/5 北島支隊(歩一中隊)到着
2/27 第2次輸送部隊到着
3/16 澎湖守備隊一中隊到着
6/8 混成第四旅團到着
2/18 内地2D4D後備隊2中隊到着

5/10 第3師團戰列部隊集合
師團長乃木中將、司令部大部、臺上司令
連發渡臺、基隆發澎湖島三列止
混成第四旅團及直轄諸部隊、
基隆乘船師團主力、1/10大連發
12/10 砲重、大部集合
12/10 兵站砲重集合



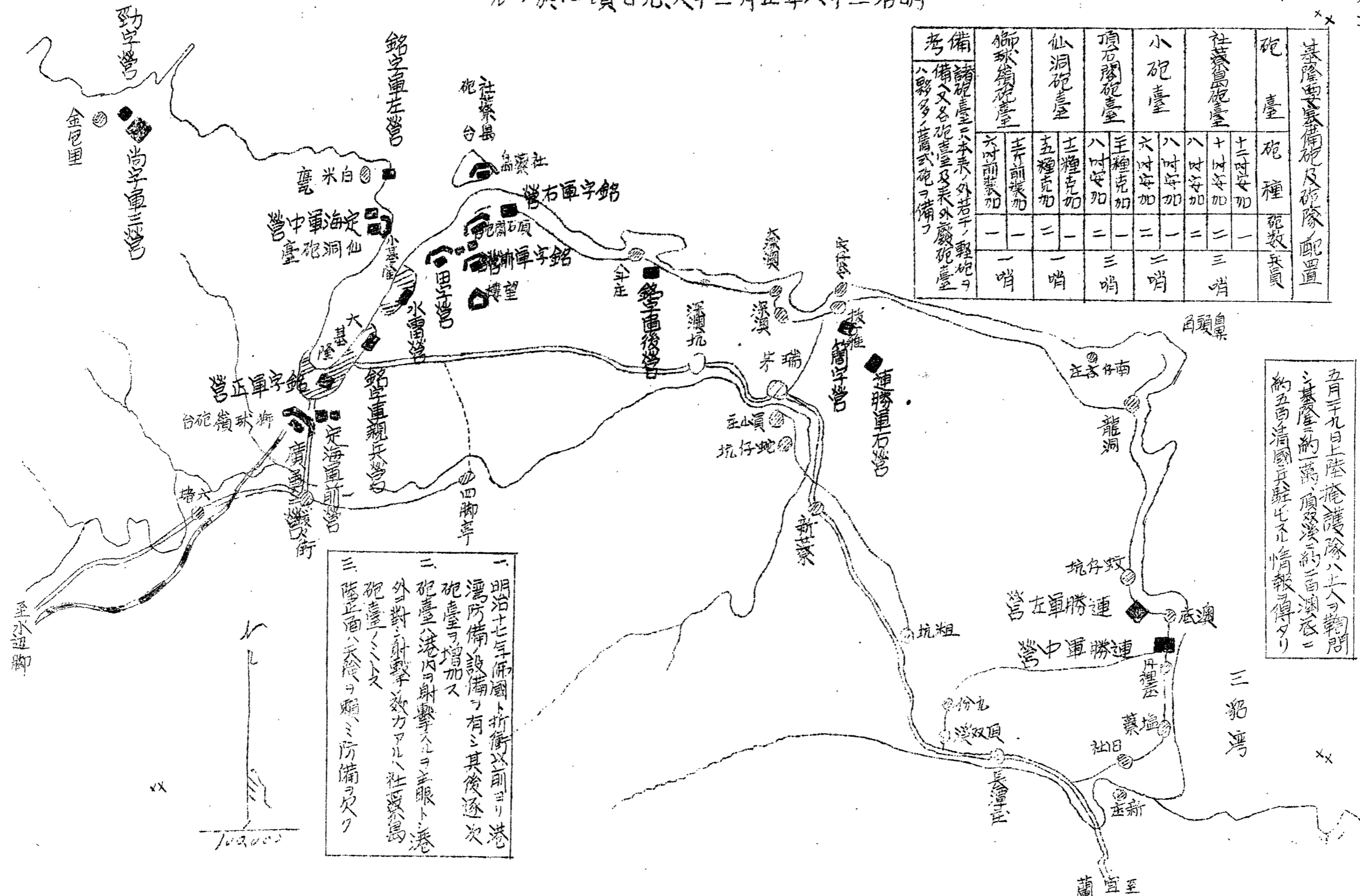
5/10 第師團戰列部隊集合
 師團長乃木中将、司令部、大部、率兵、大
 連發渡臺、基隆發、澎湖島、三、到、此
 混成第四旅團及直轄諸部隊、
 基隆乘船師團主力、
 10/10 輜重大部集合
 12/10 兵站輜重集合

基隆
 澎湖
 臺灣
 廈門
 汕頭



基隆附近賊軍之配置圖

明治二十八年五月二十八日二項於ル



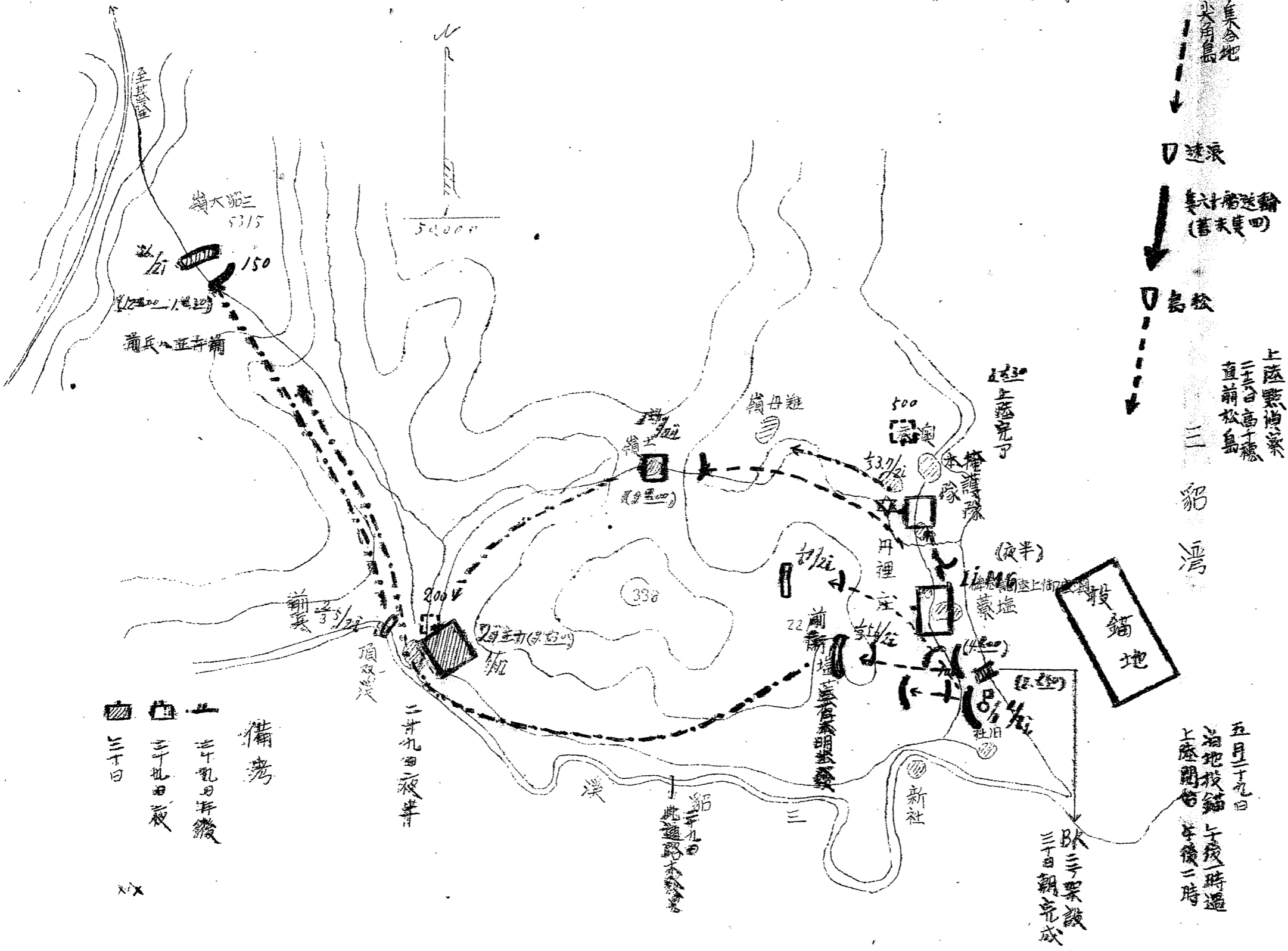
考備	獅球嶺砲臺		仙洞砲臺		頂石閣砲臺		小砲臺		社寮砲臺		砲臺	
	種類	砲數	種類	砲數	種類	砲數	種類	砲數	種類	砲數	種類	砲數
諸砲臺二水表、外若干、輕砲若干、又各砲臺及表外廢砲臺	六吋前裝加	一	五種前加	二	五種前加	二	六吋前加	二	八吋前加	二	十二吋前加	一
八夥多、舊式砲ヲ備フ	一哨		一哨		三哨		二哨		三哨			

五月十九日陸軍掩護隊八上ノ鞫問
 基隆附近一萬、頂石閣、仙洞、白米、約
 約五百清國兵駐在、其情報ヲ傳タリ

一 明治十七年海國ト打撃以前ヨリ港
 灣防備設備ヲ有シ其後逐次
 砲臺ヲ增加ス
 二 砲臺ハ港内ト射撃力アルニテ主眼ト港
 外ト對シ射撃效力アルト社寮島
 砲臺ノシテス
 三 陸軍砲臺ハ天險ヲ頼ミ防備ヲ欠ク

1908

三紹灣附近近衛師團上陸經過要圖
 明治二十八年五月二十九日及五月三十日



附圖第三

近衛師團第一次輸送部隊編組
 師團司令部
 步兵第一旅團(聯隊二大隊編成)
 騎兵大隊本部及第一中隊
 野戰砲兵聯隊本部並第一中隊
 第一乃至第四機關砲隊
 工兵大隊(二中隊編成)
 獨立野戰電信隊
 騎重八中隊

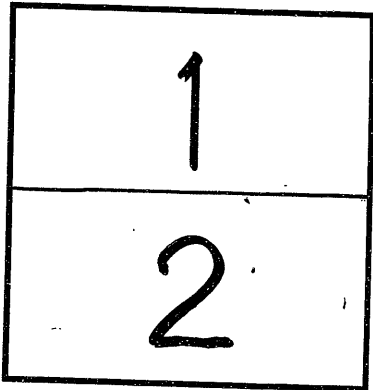
近衛師團之任務
 道三上陸ヲ實行シ先ニ基隆ヲ略
 シ次ニ臺北ヲ占領

軍隊區分上陸順序並任務			
本隊	上陸掩護隊	樁橋隊	樁橋構築
戰列部隊	砲兵部隊	通近地兵	樁橋構築
工務重兵	砲兵部隊	樁橋構築	樁橋構築
編成外兵器彈藥材料	砲兵部隊	樁橋構築	樁橋構築
第四回	第三回	第二回上陸	第一回

日次	上陸枚程	天候
二十九日	上陸掩護隊 步兵第一聯隊 機關砲四隊 師團司令部 工兵大隊本部	北微東風 稍強 浪あり
三十日	騎兵隊 衛生隊	海靜穩
三十一日	砲兵隊 其他後隊部隊 兵站	同右

1909

分割撮影ターゲット

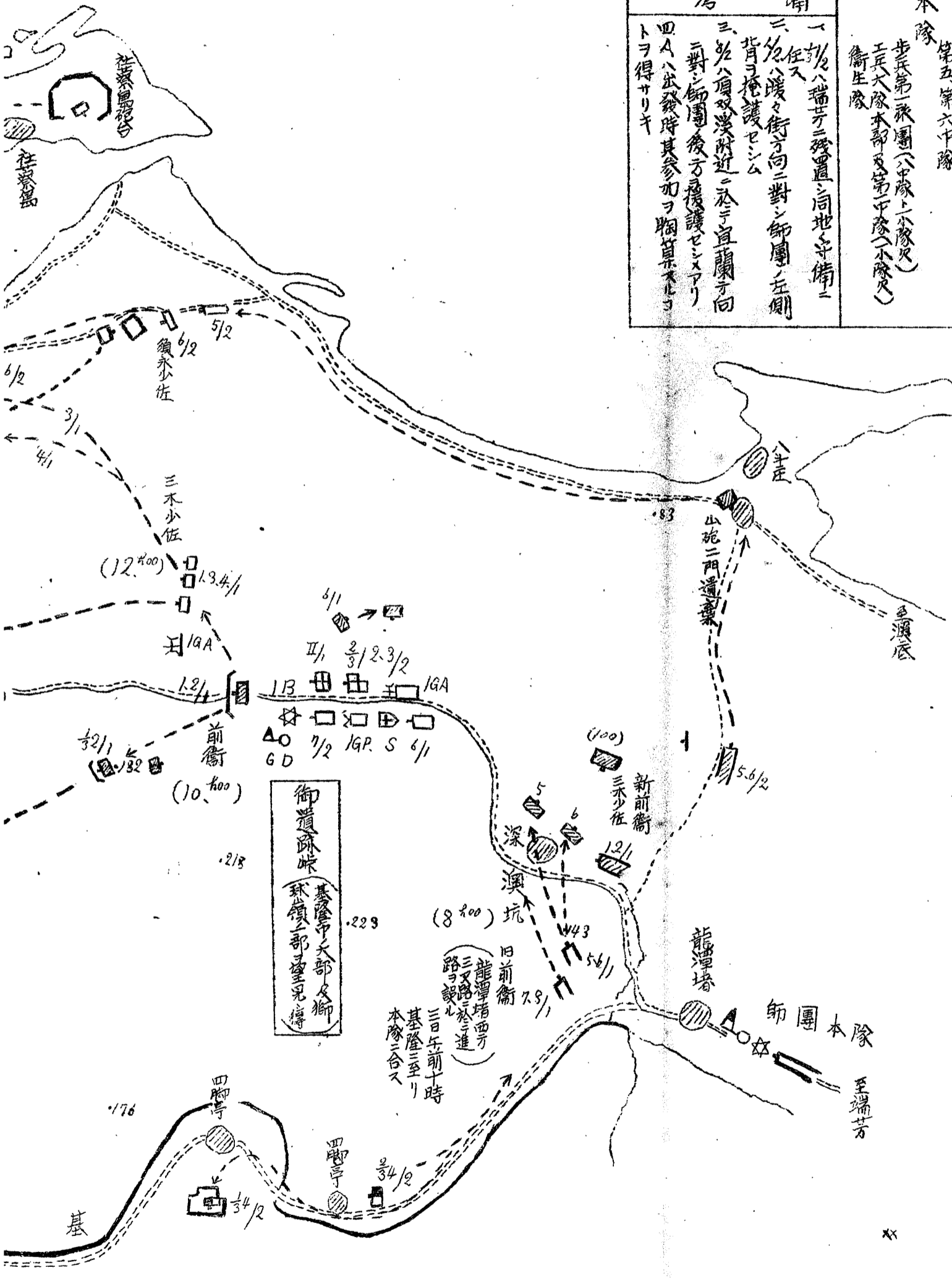
分割した部分の撮影順序	
分割撮影した理由	A 3 版以上のため
文書等名	基隆附近近衛師団 戦闘要図
上記のとおり分割撮影したことを証明する。	

1910
1911

附圖第四

基隆附近近衛師團戰圖
明治二十八年六月三日

<p>前衛 司令官 小島大佐 步兵第一聯隊第三大隊 工兵第一中隊一小隊</p>	<p>右側衛 司令官 須永少佐 步兵第二聯隊第三大隊本部及 第五第六中隊</p>	<p>本隊 步兵第一聯隊(八中隊一小隊及) 工兵大隊本部及第一中隊(一小隊及) 衛生隊</p>	<p>備考 一、八瑞等ニ設置シ同地ニ守備ニ 任ス 二、八瑞等街方ニ對シ師團左側 背ヲ掩護セシム 三、八瑞等附近ニ於テ直蘭方 ニ對シ師團後方ヲ掩護セシムアリ 四、八瑞等時其參加ヲ胸背ニ トヲ得サリキ</p>
---	--	---	--

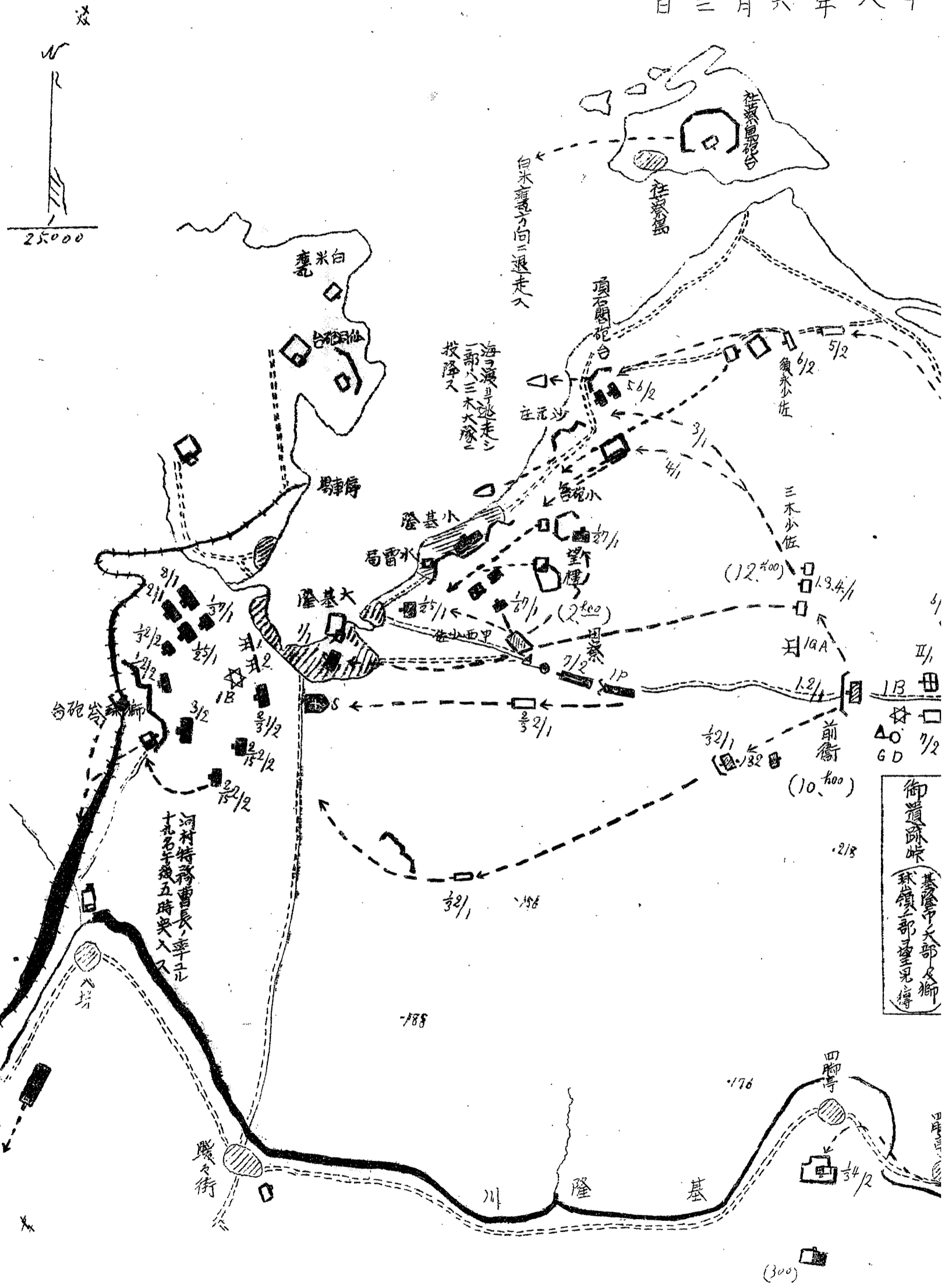


六月二日夕ニ於ケル師團長ノ決心
攻撃ノ爲使用シ得ヘキ兵力僅カニ步兵四隊ト工兵
一中隊ニシテ砲兵ヲ有スル敵ニ對シ攻撃困難ナルヲ豫想
スルモ三日攻撃ハ海軍ト約セル所ナルノミナラス各部
隊ハ携帶口糧一日ヲ餘スルニシテ糧食運送ノ
困難ヨリスルモ攻撃ハ日モ緩ニスヘカラス師團長
ハ萬難ヲ排シ断然豫定ノ計行フ旨ヲ宣スルニ
決セリ

損害及擧獲品
一、戦關ニ参加セル師團長兵力約
四千ニ砲四門ニシテ戦死四百餘傷
將校二下士官兵二十五
二、戦兵力約二千至三千死者三百下
捕虜百十三重砲十四門輕砲
二十九門小銃一千餘挺ヲ擧獲
ス

近衛師團戰要圖

十八年六月三日



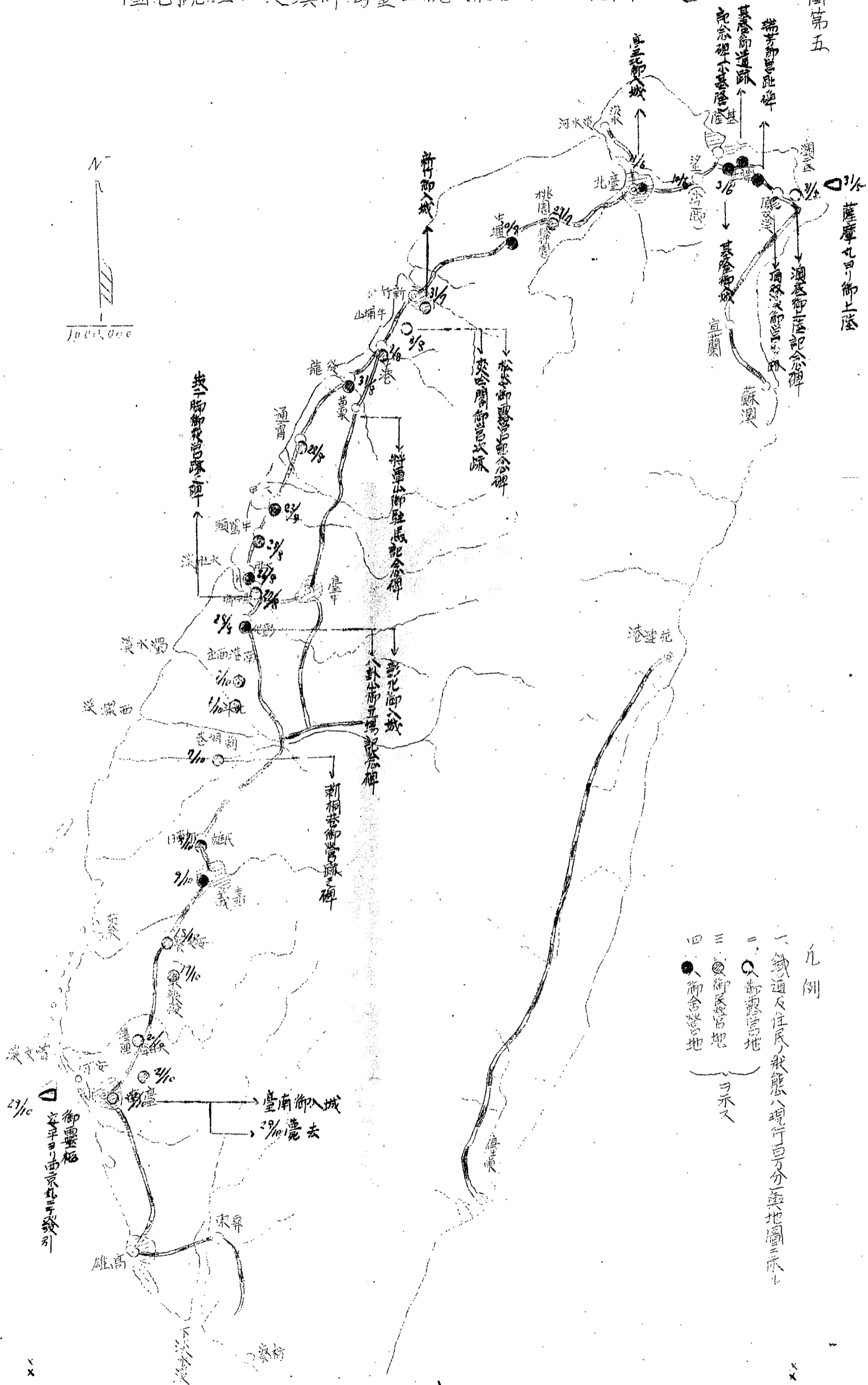
九例

- □ 八午後一時三十分頃、位置
- □ 八午後四時三十分頃、位置
- □ 右兩時期共通、位置
- □ 其以外、位置

御遺跡
 基隆中
 球嶺
 大部
 及
 獅

近衛團長北白川宮久親王臺灣鎮定行程概見圖

附圖第五



1912