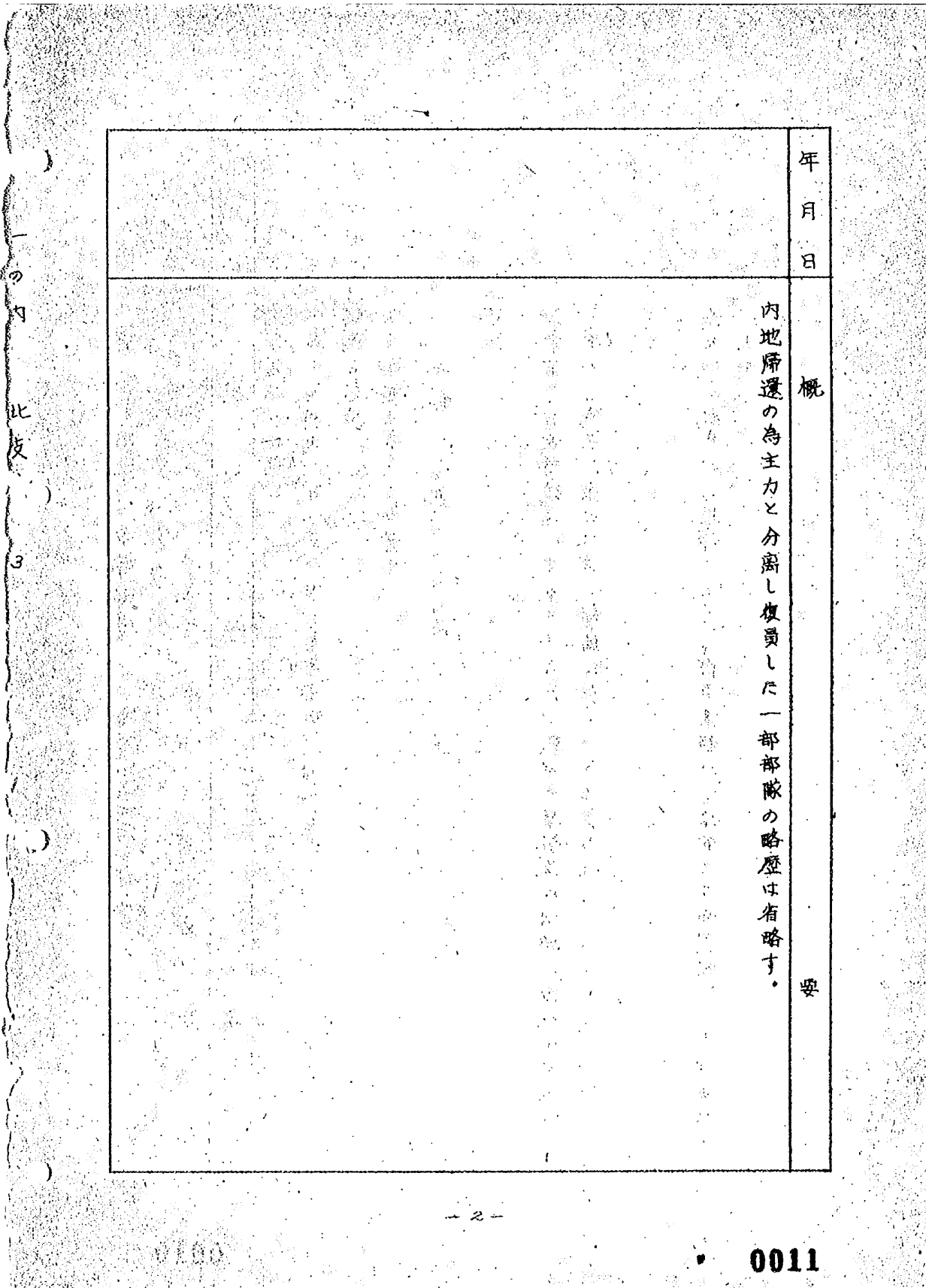


第四十三軍司令部略歴 (香嶺才一七二〇部隊)

陸軍中將 細川忠康

| 年月日 | 概要 |
|---------------------|--|
| 昭二〇、四十 | <p>編成完結の状況 才五十九師団（在中華民國山東省濟南）編成を擔任と 編成を完結 軍司令部は濟南に位置す</p> |
| 自二〇、四、十 至二一、二二、八 | <p>行動の概要及其の日時 濟南</p> |
| 自二一、三、一 至二一、四、二六 | <p>山東省の治安警備に任ずると共に對米戦線の準備並に訓練に邁進中終戦に至 リ雨後引続き山東の治安、警備に任じつゝ、軍民の復員帰還を指導並に処理す 青島</p> |
| 二一、五、二〇 | <p>乘船地上級先任の指揮官として復員業務の指導管理及歸還輸送の処理接收等 に任ず 復員完結</p> |

0010



年
月
日

概

内地帰還の主力と分離し復員した一部部隊の略歴は省略す。

要

3
4
此
3

第四十三軍司令部特設第一機關砲中隊略歴

| 年月日 | 概 | 要 |
|-------------------|--|---|
| 昭一九、二二八 一九、二二〇 | <p>編成概要 千葉県松戸市野戦重砲兵才二七聯隊補充隊に於て編成着手</p> <p>編成完結</p> <p>編成左の如し</p> <p>長 陸軍大尉 古村卓享 其の他 将 校 三名 下士官 一二名 兵 七二名 計 八七名</p> | |
| 二〇、一二七 | <p>部隊行動の概要</p> <p>内司港出帆</p> | |
| 二〇、二二六 | 釜山港上陸 | |
| 二四 | 才五十九師団司令部附 | |
| 二六 | 濟南到着同日より周辺防空勤務に従事 | |
| 六五 | 才四十三軍司令部附 | |

| | |
|-----|-------------------------------------|
| 年月日 | 昭二〇、三二一 一三三三 二二二六 |
| 概要 | 復員状況 濟南出発 青島出帆 鹿兒島陸上陸、召集解除 |

要

0013

第四十七師団司令部略歴

陸軍中將 渡辺 洋

| 年月日 | 概要 |
|--------|--|
| 昭一九六二九 | 編成完結時の状況及部隊行動の概要 |
| 一六 | 動員を下令せり |
| 一九、七十五 | 陸軍動員計画令附録編成表に依り弘前市に於て 完結 |
| 一 | 爾後青森県弘前市に位置し大本營直轄となり教育訓練に専念す |
| 一二三 | 中支方面に転用を命ぜり |
| 二〇一 | 師団司令部の内地港灣（下関港）出帆の時を以て才六方面軍の戦闘に入らしめり水鉄道輸送を以て朝鮮—天津—豊台—鄭州を経て |
| 三 | 上旬武漢地区に到着才二十軍司令部の指揮に入り更に行軍を以て南進し |
| 四下旬 | 上旬中支湖南省湘潭に某結爾後の作戦を準備す |
| 六下旬 | 師団司令部は一部人馬を湘潭に残置し湘西作戦参加の爲湘潭出興宝慶地区に向い前進し爾後優勢なる敵航空勢力の下敵を撃破前進しつゝ巨口舖を経て大橋辺附近に進出せらるも 急遽湘潭に返転 |

概

要

0014

| 年月日 | 概 |
|----------|--|
| 昭二〇、六、二八 | 同地出發北支濟南に向い前進中武漢地区に於て |
| 八、二五 | 終戦となり |
| 九下旬 | 師団司令部は引続き「鄭州」―「歸徳」―「徐州」を経て 濟南に到着同地を中心として津浦線、膠濟線の整備を任じつゝ復員を準備し |
| 二一、二九 | 其の一部を以て濟南出發 |
| 二一〇 | 青島到着 |
| 二〇 | 乗船復員せしめ主力は |
| 二二六 | 濟南出發 |
| 三、九 | 青島到着 |
| 下旬 | 三梯隊に区分青島出航し |
| 四、一 | 及び |
| 三 | 夫々佐世保港に上陸す |
| | 其の他の事項 |
| | 師団司令部は北支輾進間終戦となり才六方面軍の指示に依り戦時名簿を焼却 せるも濟南駐屯時に於て本人に於き調査し之が再調製を完成せり 帰還輸送間に於ける事故なし |

二の月

七

三

第四十七師團司令部一部行動概要

昭和十六年三月

二十日市

陸軍中将 渡辺 洋 以下十名

| 年月日 | 概 |
|--------|---|
| 昭二、四、六 | 師團長及情報主任若は中国側（青島港口司令部）の指示により乗船を停止せしめられありたるを以て師團司令部主力と分離し青島に残留せり |
| 四、九 | 残留者の内訳左の如し 將校 四（師團長及參謀一を含む） 下士官 二 兵 五 |
| 四、一五 | 乗船停止を解除せり水師團長以下十一名全員 |
| 四、一七 | LST-100号に依り青島出帆 |
| 四、一七 | 佐世保上陸師團長及參謀曾我中佐の二名は佐世保米軍の調査を受けたる後 |
| 四、一五 | 佐世保発二日市復員本部に到り他の九名は |
| 一六 | 召集解除 |
| 四、二一 | 夫々帰郷せしめたり 師團長及曾我中佐は二日市にて残務整理後 帰郷す |

歩兵第九十一聯隊略歴

陸軍大佐 遠藤重助

| 年月日 | 概 | 要 |
|----------|---------------------------------------|---|
| 昭一八、五、二四 | 才四十七師団臨時編成下令 | |
| 七、一五 | 歩兵才九十一聯隊編成完結（編成地山形宮中に於て軍旗拝受（聯隊長 岡谷 順） | |
| 九、七 | 聯隊長岡谷大佐病死 | |
| 一九、五、一五 | 聯隊長陸軍大佐 加藤正次 着任 | |
| 六、一 | 才四十七師団動員下令 | |
| 六、二九 | 動員完結爾後山形県北村山郡福原町陸軍廠舎に在りて教育訓練 | |
| 七、一五 | 師団は才六方面軍の戦闘序列に入りせらる | |
| 一一、一〇 | 下関港出発、同日釜山港上陸 | |
| 一九、一、二六 | 鮮南國境通過 | |
| 二、三、六 | 清華國境通過 | |
| 二〇、四、三 | 湖南省湘潭著同地集結 | |
| 自二〇、四、四 | 湘西作戰に参加 | |
| 至 六、一〇 | | |

0017

| 年月日 | 概 | 要 |
|---------|-------------------------------|---|
| 自昭三、六一一 | 湖南省湘鄉縣永豐及界地区に在りて陣地構築並に戦術警備 | |
| 至 八、七 | 聯隊長加藤大佐獨立混成才五八放団に叛屬 | |
| 八、五 | 反叛の為永豐出発 | |
| 八 | 停戦詔書發布 | |
| 二五 | 復員下令 | |
| 三二 | 湖南省岳陽縣新崗塘に於て軍旗奉焼 | |
| 九、七 | 湖北省武昌著同月二十四日返同地警備 | |
| 二五 | 武昌東側地区に集結 | |
| 二〇、二二六 | 湖北省黄冈に移駐同地集結 | |
| 二、四三〇 | 内地歸還の為黄冈出発 | |
| 五、六 | 上海着 | |
| 五、二八 | 一部歸還陸軍少佐村山正司以下三二二四名上海出発 | |
| 六、四 | 博多上陸同日復員式挙行除隊召集解除 | |
| 六、六 | 主力歸還陸軍曹長武田正憲以下十八名上海出発 | |
| 六、六 | 佐世保上陸同日除隊召集解除 | |
| 六、六 | 聯隊長陸軍大佐遠藤重助以下三名上海残留の外全員除隊召集解除 | |

三〇五
北支三

| 年月日 | 概要 |
|-------|---------------------|
| 昭二七、四 | 聯隊長陸軍大佐遠藤重助以下三名上海出港 |
| 七二三 | 浦賀上陸同日除隊召集解除 |
| 七一九 | 復員完結 |

0019

歩兵第百五聯隊略歴

陸軍大佐 武信純一

| 年月日 | 概 | 要 |
|--------|--------------|---|
| 昭一六九 | 盛岡に於て編成 | |
| 九一〇 | 軍旗拝受 | |
| 一八、六二八 | 輜管の爲盛岡出発 | |
| 二九 | 秋田市着 | |
| 一九、七一 | 動員下令 | |
| 七、一〇 | 編成完結 | |
| 七、一八 | 秋田県強道野営廠舎に積駐 | |
| 一一 | 出勤下令 | |
| 一一、二四 | 秋田県刈和野駅出発 | |
| 一一、二九 | 下関港出発 | |
| 一一、二九 | 釜山上陸 | |
| 一、一六 | 釜山出発 | |
| 一、二〇 | 山海関通過 | |
| 一、二二 | 黄河南岸着 | |

| 年月日 | 概要 |
|----------|------------------------------|
| 昭二〇、一、二〇 | 黄河南岸出發行軍に依り武昌に向う |
| 三、五 | 武昌五角塘着 |
| 二、八 | 武昌五角塘出發行軍に依り湘潭に向う |
| 五、五 | 湘潭着 |
| 二、六 | 湘西作戰参加の爲湘潭出發 |
| 六、一〇 | 湘南省湘鄉縣栗山鋪着 |
| 一、五 | 武漢地区に転進命令を受け栗山鋪出發 |
| 一、九 | 湘潭着 |
| 七、四 | 湘潭出發行軍に依り武漢地区に向う |
| 八、九 | 武昌着 |
| 一、二 | 武昌出發行軍に依り(濟南)に向う |
| 一、五 | 湖北省黄陂縣横店に於て終戦の天命を拜す |
| 二、五 | 零時湖北省黄陂縣黄陂城内至藍才三部隊管庭に於軍旗を奉焼す |
| 二、七 | 黄陂縣行軍に依り濟南に向う |
| 二、三〇 | 濟南着 |
| 一、二、四 | 山東省章邱縣明水着膠濟鐵路及同地附近の警備に任す |
| 二、一、二、六 | 明水出發濟南に向う |

| 年月日 | 概要 |
|-------|-----------------|
| 昭二二二六 | 濟南着兵器其他被接收 |
| 二二四 | 復員帰還の爲濟南出發青島に向う |
| 三六 | 青島到着 |
| 三三〇 | 青島上船 |
| 三三一 | 出發 |
| 四三 | 佐世保上陸 |
| 四三 | 復員式挙行部隊将兵除隊召集解除 |

歩兵第百五聯隊第一大隊略歴

聯隊長 陸軍大佐 武信純一
 才一大隊長 陸軍少佐 五十嵐香苗

| 年月日 | 概 | 要 |
|----------|--------------------|---|
| 昭一九、七、一〇 | 編成完結の状況 | |
| 七、一五 | 動員下令 | |
| | 編成完結 | |
| | 編成地 秋田 | |
| | 行動の概要 | |
| 自一九、七、一〇 | 在内地野戦部隊訓練業務 | |
| 至一九、二、二五 | | |
| 自 二、二六 | 中支湖南方面に向う集中輸送業務 | |
| 至 五、一 | | |
| 自 五、二 | 湘西作戦参加（湖南省湘潭附近の警備） | |
| 至 七、二 | | |
| 自 七、三 | 山東省地区に向う転進輸送業務 | |
| 至 一〇、二 | | |

0023

| 年月日 | 概要 |
|-------------------------|--------------------------------------|
| 自昭二〇、一〇、二二 至二二、一一、一一 | 山東省章邱縣栗園寺附近の警備 |
| 自二二、一一、一一 至二二、一五、二五 | 濟南集結 |
| 二二、一六 | 内地帰還の爲才十三楯団として主力より分離濟南出発（輸送指揮官五十歳少佐） |
| 三、一六 | 青島出発 |
| 三、一九 | 佐世保上陸 |
| | 同日除隊召集解除 |
| | 残務整理の爲大隊長五十歳少佐、書記相馬曹長残留す |
| | 帰還人員七九三名（残務整理二名を含む） |

歩兵第百五聯隊第二大隊略歴

陸軍大尉 大島 嘉夫

| 年月日 | 概 要 |
|------|------------------------------------|
| 昭 三三 | 青島港出帆途中海上稍暴風ありたるも無事 |
| 三、二七 | 佐世保に上陸し |
| 一六 | 正午過ぎ復員式を終へ部隊は |
| 一八 | 夜及び |
| 一九 | 早朝の二臨時列車に依り帰郷せらむ |
| | 大隊長大島大尉及書記野左近重藏は残務整理の爲復員本部に到る |
| | 宰領せる遺骨六十二柱は復員本部遺骨掛に關係書類と共に送付を完了せり |
| | 復員本部に出頭せしは十八日夜なり |
| | 爾後大隊の書類に就て整理を實施しつゝあり |
| | 青島出帆以未入院、死亡、生死不明者等皆無なり |
| | 青島出帆人員七七三名、佐世保に於て帰郷せし者七七三名なり、半島出身者 |
| | は青島復員部の指示に依り青島に於て韓国側に送付し内地に帰郷せず |
| | 整理書類は戦時名簿、除隊召集解除者連名簿、乗船者名簿、生存者名簿なり |

1500

0025

歩兵第三百三十一聯隊略歴

| 年月日 | 概要 |
|---------|---------------|
| 昭六、八一五 | 歩兵才百三十一聯隊編成完結 |
| 九一〇 | 軍旗拝受 |
| 自一六、九一一 | 岩手県盛岡市に駐屯 |
| 至一八、六二八 | 臨時編成下令 |
| 五二四 | 青森県弘前市に移駐 |
| 六二九 | 動員下令 |
| 一九、六二九 | 動員完結 |
| 七二五 | 青森県八戸市に移駐 |
| 七二八 | 支那派遣編成下令 |
| 一九 | 編成完結 |
| 二二四 | 支那派遣の爲八戸出發 |
| 二二五 | 下関港出帆 |
| 二二九 | 釜山港上陸 |
| 二二四 | 鮮満国境(安東)通過 |

| 年月日 | 概要 |
|--------|----------|
| 昭二、二二六 | 帰還の爲濟南出巻 |
| 三七 | 青島着 |
| 三二九 | 青島出帆 |
| 四一 | 佐世保上陸 |

第四十七師団歩兵第三百三十一聯隊略歴

陸軍大佐

重黄三馬

| 年月日 | 概 | 要 |
|--------|--|--------------------------------------|
| 昭二、四、三 | 陸軍中尉沢田壽之以下七十三(将校三、下士官一六、兵五四名)は中共軍に抑留中の処、滄口集中营(山東省青島西方二十村附近)に集結 | 但し右人員中衛生兵長米沢源吾は才四十三軍衛生の部要員として青島に残留せり |
| 四、六 | 独立警備歩兵才六十五大隊長(抑留者)陸軍大尉柴山茂の指揮に入り | 青島港出帆 |
| 五、三 | 佐世保上陸沢田中尉以下六十九名は夫々異状なく帰郷せり | 菊地准尉田中曹長、川崎曹長は残務整理者として |
| 五、五 | 二日市復員本部に至り事務処理中の処 | 任務終了夫々帰郷せり |
| 五、 | 残留者菊地准尉は戦死並戦病者の遺骨入柱(大和伍長以下八名分)奉持し各々復員本部遺骨係に願托せり、尚死没者の思賞関係書類をも整理の上各々関係者に提出済帰郷せり | 歩兵才百三十一聯隊才六中隊、調整者 陸軍准尉 菊地 万次郎 |
| 二、五、八 | | |

紅外
七
67

第四十七師団騎兵第四十七聯隊略歴

陸軍大佐 小野 健

| 年月日 | 概要 |
|----------------------|--|
| 昭一九、六、二九 七、一五 | 編成完結の状況 従来才五十七師団搜索才五十七聯隊補充隊（弘前）たりしか 動員下令せられ 弘前に於て動員完結す 部隊の行動の概要及日時 |
| 自 七、一八 至 一〇、三一 | 青森県西津軽郡山田野に於て訓練 |
| 自 一一、一 至 一一、一九 | 支那派遣の爲出動準備（弘前） |
| 自 一一、二〇 至 二〇、四、一二 | 弘前より下関、釜山、安東、山海関、北京、鄭州信陽、漢口、岳州、長沙、 を経て湖南省湘潭に到着此間敵飛行機の妨害を受け聯隊主力は信陽以南は徒 歩行軍（主として夜行軍） |
| 自 四、一三 至 四、二五 | 湘西作戦に参加すべく湘潭にありて準備 |

| 年 月 日 | 概 要 |
|-----------------------|---|
| 自昭三、四、二六 至 六、一〇 | 湘西作戰、湘郷、永豐、宝慶、地区に行動す |
| 自 六、二一 至 八、一五 | 濟南方面へ輾送の爲往路を逆行す（徒歩夜行軍）湖北省広水附近にて停戦詔書を拝す |
| 自 八、一六 至 九、一 | 依然徒歩行軍を続行し |
| 自 九、八 至 一、一八 | 河南省鄆城著 鄆城より汽車輸送にて九月下旬山東省滕縣に於て汽車不通の爲前進遲滞さ水遂に徒歩行軍にて |
| 自 一〇、二一、一八 至 一一、一五 | 山東省泰安に至り鉄道警備に任ずる事と云ふる 泰安附近に在りて鉄道警備、此間昭和二十一年一月四日より同年一月九日迄師団命令により山東省桑梓店（濟南北方十五軒）邊城附近に出動す |
| 自 一一、一六 至 一二、二七 | 濟南附近に集結 |
| 自 一二、二七 至 一、二二 | 武装解除 |

754
754

| | |
|-----------|--------------------------|
| 昭二、一、二九 | 内地帰還の為濟南出發膠濟線及陸路にて |
| 二、二一 | 滄口（青島の一部）著 |
| 自 二、二六 | 青島出帆 |
| 至 三、四 | 佐世保上陸、同日除隊及召集解除す（途中事故なし） |
| 自昭一九、六、一九 | 右期間に於ける師団長氏名 |
| 至 一〇、三〇 | 師団長 陸軍中将 大迫 通卓 |
| 自 一〇、三一 | 師団長 陸軍中将 渡辺 洋 |
| 至 以後 | 内地帰還時主力と分離し復員一部々隊の略歴は省略す |

第四十七師団山砲兵第四十七聯隊

通称号 弾第一二〇〇部隊

陸軍大佐 笹島太郎

東部69部隊

| 年月日 | 概要 |
|---------|-------------------------------------|
| 昭一九、六三九 | 編成の概要 |
| 七、一五 | 動員下令 |
| 一、一五 | 動員完結 |
| 七、一五 | 陸軍機密才六三四号に據る缺除、部隊の編成を完結す 行動の概要 |
| 一、一八 | 動員完結後 |
| 一、三 | より聯隊主力は山田野廠舎二一部(才二大隊)は八戸市附近に移駐教育訓練す |
| 一、一〇 | 支那派遣の命に依り |
| 二、六 | より集中輸送開始 |
| 一、三二 | に至る向各駐屯地出立、聯隊主力は其の先頭を以て |
| | 下向港出帆 |
| | 同日釜山港に上陸 |

要

七の外 北支 3

| 年月日 | 概 要 |
|----------|--|
| 昭一九、二、二七 | 鮮満国境通過 |
| 二、二八 | 満支国境(山海關)通過 |
| 二、二八 | 武昌に到着す |
| 二、二九 | オ一大隊を歩兵オ百三十一聯隊に配属し重広支隊となりて宝慶に向い前進せしむ |
| 二、二九 | 主力は |
| 三、一 | 武昌出発 |
| 三、一 | 湘潭に到着オ三大隊其の後尾を以て |
| 三、一 | 湘潭に到着オ二、オ三大隊は引続き宝慶に向い前進せしむ |
| 三、一 | より |
| 六、一〇 | に至る向湘西作戰に参加す |
| 六、一〇 | (一部集中輸送) |
| 六、二五 | オ四十三軍の指揮に入らじめられ一部(オ二大隊)は歩兵オ九十聯隊に配属の儘、永豊附近に残置し主力を |
| 七、一 | より取進の為湘潭出発 |
| 八、三 | 武昌に到着 |
| 一〇、二六 | 其の先頭を以て済南に到着、オ三大隊は其の後尾を以て |

| 年月日 | 概 | 要 |
|---------------|--|------|
| 昭二〇、二三九 | <p>濟南到着、爾後同地区並に沿線鐵道警備に任す 停戦後北進途上前進防碍排除のため隋所に於て小戦闘をなす</p> | |
| 二、一、一〇 | <p>武装解除を命せられ</p> | |
| 二、一、一六 | <p>全く武装解除せらる</p> | |
| 二、一、二〇 | <p>には才一大隊、金各隊は</p> | |
| 二、一、二八 | <p>内地帰還の爲濟南出港、青島に到り左の通り復員す</p> | |
| 才一大隊 (才一大隊船列) | 二月五日 | 二月五日 |
| 才一中隊 (才一中隊) | 二月五日 | 二月五日 |
| 才一中隊 (才一中隊) | 二月五日 | 二月五日 |
| 才一中隊 (才一中隊) | 二月五日 | 二月五日 |
| 才一中隊 (才一中隊) | 二月五日 | 二月五日 |
| 才一中隊 (才一中隊) | 二月五日 | 二月五日 |
| 才一中隊 (才一中隊) | 二月五日 | 二月五日 |
| 才一中隊 (才一中隊) | 二月五日 | 二月五日 |
| 才一中隊 (才一中隊) | 二月五日 | 二月五日 |
| 才一中隊 (才一中隊) | 二月五日 | 二月五日 |
| 才一中隊 (才一中隊) | 二月五日 | 二月五日 |
| 才一中隊 (才一中隊) | 二月五日 | 二月五日 |
| 才一中隊 (才一中隊) | 二月五日 | 二月五日 |
| 才一中隊 (才一中隊) | 二月五日 | 二月五日 |
| 二〇、八、三 | <p>附を以て才六面軍の直轄となり武漢地区以南に在りて地区警備に任じありたるも尔後の消息に關して確報を得ず</p> | |

二〇、八、三

工兵第四十七聯隊略歴

隊長 阿部 皞

| 年月日 | 概 | 要 |
|--------|---|---|
| 昭二九七一五 | <p>岩手県盛岡市東部ヲ七十部隊に於て編成完結す 聯隊本部三中队一器材小队あり 行動の概要</p> | |
| 七一七 | <p>聯隊主力一ヲ三中队欠 中队は編成直後歩兵ヲ百三十一聯隊に配属八戸に至る一は一本木廠舎に次て</p> | |
| 一〇、一五 | <p>金ヶ崎廠舎に移動訓練す</p> | |
| 二、一九 | <p>聯隊主力(一ヲ三中队欠)は金ヶ崎廠舎出発</p> | |
| 二、二四 | <p>下関出帆、同日釜山上陸</p> | |
| 二、二三 | <p>山海關通過南進</p> | |
| 一、二一八 | <p>黄河北岸着鉄道ヲ六聯隊ヲ一大隊に協力、黄河鉄道橋修理作業に在す、作業中鉄道橋上より墜落重傷四名を生じ新郷兵站病院に入院せしむ</p> | |
| 二、三二 | <p>李辛店に停車疎雨中敵機十六機の奇襲攻撃を受け二名戦死、二名重傷す 此際自動貨車及特種車輛並武器分隊器約三分の一を焼失す</p> | |
| 二、二二 | <p>より</p> | |

| 年月日 | 概要 |
|--|--|
| 昭二〇、一、二七 | 遠武昌に於て兵器の補填及装備の改変を行ひ不要(携行不能又は重要度低下)器材を武漢大学に残置し主力は |
| 一、二七 | 器材小隊(自動車編成)は |
| 一九 | 武昌出発、師団主力の為前進路の補修を行いつゝ主力は |
| 三八 | 器材小隊は |
| 三、二五 | 湖南省湘潭縣竹皮塘に到着、同地に於て湘潭―錢塘子間の自動車道を補修し次期作戦の準備をなす |
| 四、三 | 才一中隊は湘潭出發室慶―岩口鋪向嵐兵団後方交通路の補修に任じたる後六月初室慶北側地区に於て師団主力の渡河に任じ聯隊主力に合す |
| 才三中隊は | 才三中隊は |
| 一九、七、一五 | 歩兵才百三十一聯隊に配属 |
| 二、九 | 青森県八戸出發 |
| 三、一八 | 漢口に於て敵機の爆撃により中隊長藤田大尉以下七名、戦死四名、受傷入院器材小隊及各人携帯兵器若干の損出あり |
| 後任中隊長北村大尉は漢口武昌に於て兵器の補填其他の前進準備を整うると共に携行不能及不要器材を武漢大学に残置し | 武昌發 |
| 三、二七 | 武昌發 |

0037

| 年月日 | 概要 |
|---------|---|
| 昭二〇、一二四 | 永豊に爾後永豊―宝慶間自動車道の補修 |
| 四七 | 永豊殆重広支隊（歩一三一基幹）湘西作戦参加の前進路を補修し資江渡河作業に任じ洋溪附近の戦術（四月九日、五月十日）に参加し北村中隊戦死重傷二十二名を生じ官原中尉中隊を指揮し |
| 五一八 | 支隊と共に敵中を脱出し大橋辺附近切却に於て聯隊主力に復帰す |
| 四一六 | 聯隊主力（オ一、オ三中隊欠）は竹皮塘迄 |
| 五、八 | 宝慶附近に進出師団主力資江渡河の為架橋作業に任じ |
| 五二二 | 資江を渡り巨口鋪に向う |
| 五一八 | 切脚着 |
| 五二〇 | 同地に於て師団命令によりオ三中隊を掌握し |
| 五二〇 | 反転 |
| 五三〇 | 宝慶北側地区河港附近に於て架橋作業により師団主力の渡河に任じオ一中隊を併せ指揮す |
| 六、六 | 同中隊は |
| 六、六 | 聯隊復帰の命に接す、茲に於て聯隊は全部集結、師団主力の為反転路を補修し、湘潭に向う |
| 六、八 | 永豊に於てオ二中隊を歩兵オ九十一聯隊に配属す |

概

要

| 年月日 | 概 要 |
|--------|---|
| 昭三、六一八 | <p>中隊長菊地大尉指揮し約一ヶ月同地に於て築城作業に任じたる後、反叛中停戦、中支に於て歩九一二輜属せしめらる</p> <p>聯隊主力に迫及し得ずして後方にありたる者の大部は就中隊長の掌握に入れり</p> <p>聯隊主力ハヤニ中隊欠乏は湘潭附近竹皮塘に到着、北支への輜進を準備すると共に</p> |
| 六、二七 | <p>本土兵備要員として及川大尉以下十名を出発せしめ(該要員は</p> |
| 八、七 | <p>八月七日頃沅南を通過せるものゝ如きも生死不明)添材小隊岡戸中尉以下を</p> <p>残し</p> |
| 二八 | <p>聯隊長以下主力は先づ漢口に向い竹皮塘を出発す、此の夜湘江渡河点に於て</p> <p>大場大尉以下一四二名を荷物宰領者として分離行動せしむ</p> |
| 八、三 | <p>主力は揚子江を渡り漢口より鄭州に向く、是より先聯隊長は師団命令により</p> <p>咸寧に於て主力の指揮を山口大尉に委ね汽車にて武昌に次ぎ飛行機により南京で終戦となる、即ち主力掌握の為車行南下す、主力は廣水に於て、聯隊副</p> |
| 八、五 | <p>官は二小隊を率い先行鄺城に於て</p> <p>停戦の報に接す</p> |
| 八、二六 | <p>聯隊長は鄺城に着既し到着しある村上大尉以下を次ぎ山口大尉へ宮原中尉を</p> |

ハの四
七
八
三

| 年月日 | 概要 |
|--------|--|
| 昭三、九、二 | して戦馬部を率ず騎兵聯隊長の指揮に行動せしむ。以下聯隊主力を掌握し列車により鄆城沿師団主力の黄河以北進出を準備しつ北進新郷南封徐州を経て |
| 一〇、六 | 済南に到着師団命令により済南野鉄支部長石川大佐の指揮下に鉄道才十四大隊の一部を併せ指揮し済南―泰安間の鉄道復旧作業に任じ |
| 一〇、二九 | 完了。翌 |
| 三二 | 南進泰安―兗州間の復旧作業に任じ |
| 二、三〇 | 打通完了。爾後南地区警備隊長の指揮に入り泰安に位置す、作業回屢々土匪の妨害を受 |
| 三、二五 | 泰安出發斗七日膠濟線郭店着東地区警備隊長の指揮に入り鉄道警備に任す |
| 三、二二 | 済南集結の命を受け |
| 一、一五 | 郭店沿、同日夕済南新華院に駐屯す、師団命令により |
| 一、一九 | 武装解除中国接收官に兵器を交付せり |
| 二、一〇 | 才三中隊及び器材小隊合計二六四名は聯隊一部復員の為山口大尉の指揮により済南沿 |
| 二、二二 | 青島着 |
| 三、六 | 青島沿内地に向い |
| 二、二二 | 聯隊本部及才一中隊合計四一六名は復員の為済南沿（此時竹内軍曹を希望に |

| | |
|-----|--|
| 年月日 | 昭三、三二 三、二六 二九 四一 |
| 要 | <p>より現地除隊） 滄口着 同地出港、乗船翌 青島出帆 佐世保に上陸、直ちに復員す</p> |

0041

九の外 北支 16 3

第四十七師団通信隊略歴

| 年月日 | 概 | 要 |
|----------------------------|------------------|------|
| 昭一八、七、一〇 | 才四十七師団通信隊の臨時編成完結 | |
| 青森県弘前市雷田町出砲兵才四十七聯隊兵営双に新設 | 通信隊長 | 陸軍大尉 |
| 鈴木 實 | | |
| 才四十七師団に動員下令 | 陸軍大尉 | 鈴木 實 |
| 補才四十七師団副官 | 陸軍大尉 | 赤松 淳 |
| 補才四十七師団通信隊長 | | |
| 編成完結 | | |
| 部隊は野砲兵才五十七聯隊補充隊才三号西後馬場に移転す | | |
| 中支米遣の為弘前出発 | | |
| 下関港出帆、同日釜山港上陸 | | |
| 山海關通過 | | |
| 南都京漢線の輸送梗塞し為に鄭州鄭城に待機す | | |
| 漢口着 | | |

0100

0042

| 年月日 | 概 | 要 |
|---------|---|---|
| 昭二〇、一、五 | 揚子江渡河武昌に到着 同地に滞在中隊属荷物の一部を武漢大学に残置行軍の準備をなす 行軍にて武昌出発 | |
| 一、二〇 | 宋家冲（新市南方約三十料）にて敵機の銃撃を受く、 損害軽微なり | |
| 二、二六 | 湘西作戦開始さる | |
| 三、一〇 | 湘潭到着 | |
| 三、二七 | 直ちに作戦参加の準備をなす | |
| 四、二六 | 作戦参加の為湘潭出発 | |
| 五、二 | 青樹坪（永豊西方約二十五料）に於て敵機の銃撃を受く 馬匹戦死二、行方不明六 | |
| 五、六 | 宝慶に到着 | |
| 五、八 | 宝慶出発、濱江渡河 | |
| 六、一 | 宝慶北方に於て再び濱江を渡河、師団主力と共に永豊附近に集結す 湘西作戦終了 | |
| 六、一〇 | この間損害 戦死 将校一、兵一 負傷 兵四 | |

九の四
七支隊

0043

| | |
|---------|---------------------------------|
| 照二〇、六一七 | 湘潭に帰還の爲永豊附近に出発 |
| 六二四 | 湘潭到着、直ちに北支方面へ転進を準備す。 |
| 七、六 | 行動により湘潭発、隊属荷物及同率領者は船舶及鉄道により輸送さる |
| 八一三 | 武昌到着、行軍向の損害なし |
| 八一五 | 終戦の大詔を奉載す |
| 八一八 | 武昌出發、揚子江渡河 |
| | 北支に向い再び行軍を開始す |
| 九、三 | 信陽着 |
| 九、六 | 長台崗より列車輸送となる |
| 九、一〇 | 泰安着 |
| 一〇、一七 | 部隊は済南に移駐を命ぜり水一部は泰安を出發 馬匹及荷物は |
| 一〇、二三 | 同地を出發す |
| 一〇、二五 | 白馬山兵舎に集結 |
| | 一部は済南市内に位置し通信所並貨物廠勤務 |
| 二六 | 將校以下約三十名は尙城附近警備につく |
| 二六、二八 | 警備交代し帰隊す |
| | その向損害なし |

| 年月日 | 概 |
|-----|--|
| 要 | <p>昭二一、一八 濟南兵器廠に於て武装解除 内地帰還の爲濟南出發 二一九 滄口に到着 二二一 青島港出發 二二二 佐世保上陸 二二四</p> |

籍重兵才四十七所隊略歴

通称号 弾才一〇〇三部隊
陸軍大佐 三田村 正立助

| 年月日 | 概 | 要 |
|-------------------|--|-----------------------|
| 昭 五 五 七 二 五 | 編成完結の状況 編成完結（但し砲隊ニ中欠） 又歌中隊（砲隊ニ中）充足編成完結 | 行勅の概要 兼中輸送 |
| 至 五 五 二 二 八 | 弘前隊発 支那派遣のたりの不肉公発 | 釜山港上陸 釜山隊発汽車行々より前進 |

| 日 月 日 | 昭 和 二 年 一 月 一 日 | 武 官 一 七 | 白 三 一 | 大 三 一 | 四 八 |
|-------------|--|------------------|-------------|-------------|--------|
| 概 要 | <p> 新満国境（安東）通過 滿支国境（山海内）通過し南進を続行。途中敵の空襲下を航行するより 武昌に到着。武昌南方二十四村油坊山嶺附近に部隊集結す 湘西作戦 油坊山嶺の発 湘潭附近に到着。湘潭西方十二村姜倉附近に戦馬二中隊、自動車三 中隊を長沙附近に集結し戦馬三中隊自動車二中隊に編成変更 戦馬二中隊は姜倉の発 同一中隊は姜倉に於て他部隊より為輸送業務に任事し 自動車二中隊は長沙車站業務に任事す 湘隊本部戦馬二中隊は途中北上上空の敵の妨害を排除しつつ實度 を通過し、師団の大橋田附近の戦斗に参加す </p> | | | | |

0047

| 年月日 | <p>自昭 至 〇 〇 〇 〇 〇</p> <p>自昭 至 〇 〇 〇 〇 〇</p> |
|---------------------|---|
| <p>概 要</p> | <p>鉄道輸送</p> <p>大橋辺附近の敵を掃蕩後武昌附近に戦道を命ぜりけ。往路と同道を北進。陸路及水路により岳州を経て武昌に集結。陸路となり湖南附近に集結を命ぜりけ。一部陸路主力鉄道により北進す。</p> <p>当時、自動車才五中隊及才三才四中隊の一部自動車隊従業員は長沙にある為、歩兵才九十一新隊に転属を命ぜりけ。指揮下工商る。</p> <p>鉄道整備</p> <p>湖南に向北進中福城附近に到着せる際、鐵路は八路軍に破壊せり。小たる岳州以前沙溝附近に鉄道整備に在し。</p> <p>中国才十九集團軍に交代。</p> <p>福城出發、陸路岳州に到着し同地附近に於て再び鉄道整備に在し。</p> <p>終了す。</p> |

| 年月日 | |
|-----|---|
| 概 | <p>昭 二 一 〇</p> <p>一 復員輸送 二 済南に集結 三 武装解除 四 済南出發 五 青島に到着 六 青島出發 七 佐世保浦頭に上陸 八 二三名(内残掃整理者に二名除く) 五隊隊を正泉解隊す 九 済南公苑跡現地に於て隊隊せしめり三名 十 内地掃蕩時主カと分前し復員し以一部部隊の略歴は省略す</p> |

8730

0049

その三の外
 四十三

第四十七師団兵器勤務隊略歴

陸軍少佐 吉田 貞吉郎

| 年月日 | 概略 |
|------------------------------|---|
| 昭和五 年 七 月 二 日 | 編成完了の状況 勅員下令 編成開始 編成完了 |
| 昭和五 年 七 月 二 日 | 行動の概要及要の目録 |
| 昭和五 年 七 月 二 日 | 勅員完結後、一九、二一、二七迄内地に在りて訓練 弘前出發 |
| 昭和五 年 七 月 二 日 | 一、二、三、四、五、六、七、八、九、十、十一、十二、十三、十四、十五、十六、十七、十八、十九、二十、二十一、二十二、二十三、二十四、二十五、二十六、二十七、二十八、二十九、三十迄下関に在りて師団の輸送業務並に兵器の交附に從事 下関港出發 |
| 昭和五 年 七 月 三 日 | 同日釜山に上陸 |
| 昭和五 年 七 月 三 日 | 昭和五年一月十三日迄師団の軍需品輸送業務に從事 |

0050

その内
比
支
四
丁
三

| 年月日 | 略 | 言 | 言 | 言 | 言 | 言 |
|-----|--|--------|---------|--------------------------------|-----------------------|---|
| 概要 | 釜山出発 三月二日 延北及河南海岸隊に在りて 師団軍需品輸送業務に從事 四月八日 湖南省湘潭着 同地警備 | 黄河南岸出発 | 湘西作戦に参加 | 山東省濟南附近集結し大の輸送準備並に転進行動に着手南附近警備 | 復員のため濟南山麓並に青島出帆反任世保上陸 | |

0051

才四十七而回任生隊略歴

陸軍中佐 秋元正吉

(但し現在入院中にて、担架カー中
隊長陸軍大尉 菊地 敏彦
代理しあり)

| 年月日 | 概 |
|------------------|------------------|
| 昭 五 二 四 | 編成完結 |
| 五 六 三 | 部隊編成より主たる略歴 |
| 七 五 | 勅員下令 |
| 七 五 | 勅員完結 |
| 二 四 | 陸軍校務才六三四号による編成完結 |
| 二 五 | 支那派遣リカソ以前出発 |
| 三 三 | 集結のため中支胡南省湘潭原相率着 |
| 三 三 | 湘西作戦参加 |

| | |
|---|-------------------|
| | 年 月 日 |
| <p>昭 和 三 一 三</p> <p>七 一 三</p> <p>五 五 三</p> <p>輸送力不足の浦澤出張 内地飯置力不足の清南出張 青島港出張輸送区中異常なし</p> | <p>概</p> <p>要</p> |

その三の三終
北支 四十三

第四十七師団第一野戦病院部隊略歴

陸軍軍医大尉 香澤 信五郎

| 年月日 | 概要 |
|------------------|---|
| 昭 五 文 元 | <p>編成完結時の状況及部隊行動の概要 第四十七師団第一野戦病院は十九、之、二十九勅買下令せり以昭和 十二年陸軍勅買計畫令附録編成表に依り弘前市に於て七月十五日完 結 不致、青森県弘前市に位置し教育訓練に専心す 中支方面に転用を命ぜり以 下関港出帆、中支方面軍の戦闘序列に入り、鐵道輸送を以て 朝鮮―天津―豊台―鄭州を経 下旬、信陽に到着、師団凍傷患者收療の爲前設を命ぜり以 中旬、第四野戦病院に別設す武漢地区に直出、第二十軍司令部の指 揮に入り、更に行軍を以て南下し、同年四月上旬中支湖南省湘潭に 築結、不致の休戦を準備す</p> |
| 一 二 | |
| 二 | |

0054

年月日

概

要

四月上旬一師人員と相譚才四十七師團 才四師團病院に設置し相前
 隊參加力為相譚出發、富慶地区に向ひ 前進し不夜優勢の敵航
 左勢力の不敵を果敢前進し、巨口鍾を経て輝輝に於て歩九一師
 隊の患者収容力大の一師人員（兵以下三十五名）を粟坪に派す、と
 隊に主力は大橋辺附近に退出、石脚木山麓に於て病院開設前に派遣
 せり二半師を掌握し患者収療後送は任しあり大にも崩設三日にして
 急遽撤退し師せり
 七月九日相譚出發、北支山東地也々向ひ前進中武昌に於て終戦と
 あり
 師隊は列強と鄭州、歸徳、徐州を経て
 十三日中旬燕京に到着
 八月二十日附を以て当隊に隷屬を命ぜり水大才四十七師團、防疫
 総本部と合し同地に於て病院開設患者収療に任し、つて復員を準備し
 ありたり

0055

| 年月日 | 概要 |
|--|--|
| 昭三 一 一 西 三 七 五 四 一 | <p> 沂南地区に集結し所々の小恭隊は悉 内地帰還のため着内出発 青島到着 青島出帆 佐世保港に上陸す 人員区分要動状況 帰還輸送向に於ける事故 張店に於て下士官一名、流弾の爲、右肩胛部に受傷せりも経過 良好青島に於て入院せしむ 其の他の事項 即隊は整軍師指示に依り整師名張某の他を統制せしも恭安並者 南経留中に於て大半三が所調製を完了せり </p> |