

海軍公報

第四千七百七十六號

海軍大臣官房

大正十五年十月十五日(金)

○訓令

海軍省出仕海軍中佐 羽仁 六郎
 (各通) 同 澤本 頼雄
 同 海軍機關少佐 三戸 山彦
 海軍省人事局ニ於テ服務スヘシ
 (各通) 海軍中佐 菊野 茂
 同 町田 進一郎
 海軍大學校教官在職中ハ參謀官ト心得ヘシ(以上^{十五}勅
 海軍大臣)

○辭令

第二課勤務ヲ命ス 海軍中佐 羽仁 六郎
 (各通) 同 澤本 頼雄
 海軍機關少佐 三戸 山彦
 第一課勤務ヲ命ス(以上^{十五}勅海軍省人事局)

○雜款

○特務艦知床行動豫定

地名	着	發
佐世保		十月二十五日
タラカン	十一月五日	十一月六日
マニラ	十一月十一日	十一月十四日
德山	十一月二十一日	十一月二十二日
佐世保	十一月二十三日	

○特務艦青島行動豫定

地名	着	發
横須賀		十一月三日
佐世保	十一月七日	十一月八日
上 海	十一月十一日	十一月十四日
旅 順	十一月十七日	十一月二十日
鎮 南	十一月二十一日	十一月二十五日
佐 浦	十一月二十八日	十一月二十九日
德 山	十二月三日	
横 須	十二月七日	

海軍公報 第四千七百七十六號 大正十五年十月十五日

一〇〇七

0393

○郵便物發送先

特務艦青島宛

十一月 二	日迄ニ到達見込ノモノハ	横須賀
同 七	日迄ニ	佐世保
同 十七	日迄ニ	旅順
同 二十三	日迄ニ	鎮南浦
同 二十八	日迄ニ	佐世保
同 十二月 三	日迄ニ	徳山
其ノ後ハ		横須賀

○滞在地變更

海軍造兵大尉佐野俊次ハ佐世保ヨリ横須賀へ滞在地變更ノ儀本月十四日認許セラレタリ

休職海軍大尉正七位草野維本月十四日鹿兒島ニ於テ死去セリ

0394

○艦船所在

▲印ハ「ハ」ホニ
指定ヲ要セス

○十月十五日前十時調

【横須賀】

千早▲、筑摩▲、榛名▲、磐手▲、阿蘇、赤城、
区榎▲、松、杉▲、柏、区矢風、澤風、
沖風、峯風、区野風、波風、沼風、驅一、
桂、楓、白露、三日月、驅二七、浦風、
波一、波二、波九、波一〇、区呂二二、
呂一一、呂一三、区呂五五、呂五四、
呂五六、区呂二一、呂二〇、呂二二、
伊一

区

神風、初霜、夕立、夕暮、如月、響、
武藏、鳴戸、大泊、富士、洲崎、神威、
膠州

(加賀)、(伊五八)

【石川島】

(驅三〇)

【浦賀】

(驅二八)

【駿河灣】

松江

【奥尻島】

区太刀風、羽風、帆風、秋風、
区吳、明石、千歳、淀、球磨、淺間、多摩、
日向▲、勝力、韓崎、
区海風、山風▲、檜、榎、区驅一二▲、
驅一八▲、驅一六▲、驅一〇▲、谷風、葵

波三、波四、波五、波六、波七、波八、
呂五二、呂六五、
区磯波、菊月、綾波、長月、浦波、水無月、
野間、隠戸、野島、劍崎、朝日▲、青島、
鶴見

【神戶】

高崎
(伊五三)、(伊五五)

【德山】

室戸
(呂三一)、(伊三)、(呂六七)、(伊二二)

【舞鶴】

吾妻
(驅三一)

【佐世保】

最上、常磐、對馬、龍田、区長門、山城、
伊勢、扶桑、区鬼怒、神通、阿武隈、
那珂、区夕張、迅鯨、鳳翔、区北上、
区霧島、比叡、区加古、古鷹、川内、由良、
区五十鈴、区長鯨、矢矧、天龍、陸奥、
金剛、日進、春日、木曾、大井、名取、
若宮

区桐、橘、樺、櫻、区樅、竹、梨、榎、
驅二九、区蓬、蓮、蓼、区驅四、驅二、
驅八、驅六、区菱、董、蕨、葎、区榆、
柿、栗、梅、区榎、楠、区灘風、沙風、
夕風、島風、区驅七、驅五、驅九、驅三、
区驅一一、驅一七、驅一三、驅一五、
区驅二一、驅二三、驅二五、驅一九、区椿

0395

桑、櫻、楨、
天津風、
呂一、
呂六三、
呂六二、
呂五八、
呂二八、
呂一五、
呂一九、
呂二三、
呂二九

區時津風、磯風、濱風、
區檜、
呂二、
呂六四、
呂六〇、
區伊二、
區伊五二、
呂一四、
呂一七、
呂二四、
呂三〇

呂三、
呂六八、
呂五九、
呂二六、
呂一六、
呂五一、
呂五五、
呂一八、
呂三五、
呂三〇

區朝風、
區掃二、
敷島、
尻矢、

若葉、潮、初雪、
掃三、掃四、
佐多、早瀬、
能登呂

春日、春風、
子日、
知床、攝津、
間宮、

〔長崎〕(青葉)
〔馬公〕長良、駒橋
〔旅順〕萩、江風、
〔南洋群島〕滿州、
〔上海〕伏見、平戸
〔南京〕嵯峨
〔九江〕宇治
〔大冶〕藤

〔漢口〕利根、安宅、鳥羽
〔長沙〕比良
〔沙市〕勢多
〔宜昌〕保津
〔重慶〕堅田
〔マルセイユ〕出雲、八雲

〔航海中〕
石廊 (五日「マニラ」發―徳山へ)
襟裳 (十一日佐世保發―馬公へ)
岡田 (十四日長沙發―城陵磯へ)
大和 (十四日石巻發―横須賀へ)

(部内限一頁)

0396

英國「サー、ゼー、エス、コルゼット」原著
海軍少佐 尾崎主税 譯

歐洲 戰爭 英國海軍戰史 第一卷

自開戰前 至「フォークランド」沖海戰

右豫約出版ニ依リ實費ヲ以テ頒布可致ニ付御希望ノ向ハ各部ニ
テ取纏メ來十一月五日迄ニ到著スル様御申込相成度
實費ハ送料共一部約金參拾五錢ノ見込

大正十五年十月十五日

水交社員各位

水 交 社

0397

海軍公報

第四千七百七十七號

大正十五年十月十六日(土)

海軍大臣官



○辭令

兼總務部第二課勤務ヲ命ス(ハカ海軍艦政本部)
海軍書記 森 唯三

○雜款

○旗艦變更

第一遣外艦隊司令官ハ本月十五日旗艦ヲ利根ヨリ安宅ニ變更セリ

○郵便物發送先

第一掃海隊(掃一、掃二、掃三、掃四)宛

自今

横須賀

○東郷元帥ノ容態

最近新聞紙ニ東郷元帥ノ病氣重態ヲ傳フルモノアルモ

右ハ全ク誤報ナリ唯過般來神經痛ノ惱アリタルモ目下ハ殆ント全快セラレタリ

○正誤

本月十四日公報附録中學術試驗十四日ノ欄「英・法・文」ハ「英・文・法」ニ誤



海軍公報 第四千七百七十七號 大正十五年十月十六日

一〇二一

0398

○艦船所在

▲印ハ「ハカ」ヲ指定シテ要セス

○十月十六日午前十時調

〔横須賀〕

千早▲、筑摩▲、榛名▲、磐手▲、阿蘇、赤城、
 区 柳▲、松、杉▲、柏 区 矢風、深風、
 沖風、峯風、区 野風、波風、沼風、驅一、
 桂、楓、白露、三日月、驅二七、浦風

波一、波二、波九、波一〇、区 呂二二、
 呂二一、呂一三、区 呂五五、呂五四、
 呂五六、区 呂二一、呂二〇、呂二二

伊一

区 神風、初霜、夕立、夕暮、如月、響、
 武藏、鳴戸、大泊、富士、洲埼、神威▲、
 膠州、大和

(加賀)、(伊五八)

〔石川島〕

(驅三〇)

〔浦賀〕

(驅二八)

〔駿河灣〕

松江、明石、千歲、淀、球磨、淺間、多摩、
 日向▲、勝力、韓崎、
 区 海風、山風▲、楢、榎、区 驅一二▲、
 驅一八▲、驅一六▲、驅一〇▲、谷風、葵、
 波三、波四、波五、波六、波七、波八、

〔神戶〕

高崎、呂五二、呂六五、
 区 磯波、菊月、綾波、長月、浦波、水無月、
 野間、隠戸、野島、劍埼、朝日▲、
 (伊五三)、(伊五五)

〔德山〕

室戸、石廊、(呂三一)、(伊三)、(呂六七)、(伊二二)

〔舞鶴〕

吾妻、(驅三一)

〔佐世保〕

最上、常磐、對馬、龍田、夕張、迅鯨、
 北上、区 霧島、比叡、川内、由良、天龍、
 陸奥、金剛、木曾、名取、若宮、
 区 桐、橘、樺、櫻、区 從、竹、梨、樞、
 驅二九、区 蓬、蓮、蓼、区 驅四、驅二、
 驅八、驅六、区 菱、董、蕨、葎、区 榆、
 柿、栗、榊、区 驅一一、驅一七、驅一三、
 驅一五、区 驅二一、驅二三、驅二五、驅一九、
 区 椿、桑、櫻、橫

呂一、呂二、区 呂四、呂三、呂五、
 呂六三、呂六四、呂六八、区 呂六一、
 呂六二、呂六〇、区 呂五九、呂五七、
 呂五八、区 呂一六、呂一五、呂一四、
 呂五一、呂五三、区 呂一九、呂一七、
 呂一八、区 呂三五、呂三三、呂二四、
 呂三二、呂三〇、呂二九

0399

〔長〕朝風、若葉、潮、初雪、子日、春風、
 掃二、掃三、掃四、掃一
 敷島、佐多、早柄、知床、攝津、能登呂
 (伊五四)、(驅三二)
 〔馬公〕長良、駒橋
 〔長〕長良、駒橋
 〔馬公〕長良、駒橋

〔鎮海〕檣、檣、檣、檣、柳
 〔旅順〕萩、菫
 〔南洋群島〕滿州

〔上海〕平戸
 〔南京〕嵯峨
 〔九江〕宇治
 〔大冶〕藤
 〔漢口〕安宅、利根、鳥羽

〔城陵磯〕岡田
 〔長沙〕比良
 〔沙市〕勢多
 〔宜昌〕保津
 〔重慶〕堅田
 〔ルセイユ〕出雲、八雲

〔航海中〕

〔伊二〕(十五日佐世保發―横須賀へ)
 鶴見 (十五日吳發―徳山へ)
 青島 (十五日吳發―神戸へ)
 伏見 (十五日上海發―九江へ)
 〔長鯨〕呂二六、呂二七、呂二八、伊五三、伊五一
 (十五日佐世保發―吳へ)
 大井 (十五日佐世保發―吳へ)
 〔時津風〕磯風、濱風、天津風 (十五日佐世保發―博多へ)
 開宮 (十五日佐世保發―吳へ)
 尻矢 (十五日佐世保發―横須賀へ)
 矢矧 (十五日佐世保發―江田内へ)
 〔長門〕山城 (十五日佐世保發―横須賀へ)
 伊勢、扶桑 (十五日佐世保發―吳へ)
 日進 (十五日佐世保發―舞鶴へ)
 〔梅、楠〕(十五日佐世保發―横須賀へ)
 〔鬼怒、神通、阿武隈、那珂〕(十五日佐世保發―吳へ)
 〔加古、古鷹〕(十五日佐世保發―大阪へ)
 鳳翔 (十五日佐世保發―横須賀へ)
 〔五十鈴〕(灘風、沙風、夕風、島風、驅七、驅五、驅九、驅三) (十五日佐世保發―大阪へ)
 〔太刀風、羽風、帆風、秋風〕(十六日福島發―大湊へ)
 春日 (十六日佐世保發―徳山へ)

(部内限ナシ)

0400

海軍公報

第四千七百七十八號

海軍大臣官房

大正十五年十月十八日(月)

○令達

官房第三二五二號

昭和天皇御即位ニ奉賀スル旨

砲艦(千早、淀、最上ヲ除ク)ノ外舷共ニ

白ニ塗ル

特ニ左ノ通定ム

明治三十六年海總第二六一六號ハ之ヲ廢止ス

(須)

大正十五年十月十八日

海軍大臣財部 彪

一 外舷

白色

外舷ニ突出若ハ附著シタルモノ竝附屬艇舟ハ外舷ト同色トス

二 檣、桁、煙突及上甲板上ノ建設物等 淡黄色

前諸號ノ外煙突ノ頭部及外舷線ハ艦船造修試驗検査規則ニ準據シ適宜之ヲ塗色スヘシ

(略則則 卷二、六六三頁參照)

○通牒

大正十五年十月十五日

霞ヶ浦海軍航空隊

部内一般御中

霞ヶ浦神社祭典ノ件

來十月二十三日(土)午前十時四十五分ヨリ海軍航空殉職者ヲ合祀セル霞ヶ浦神社第一回大祭竝故西岡海軍大尉合祀祭舉行候條可成多數御參拜被下度此段御案内申上候

追テ當日午前十時ヨリ航空「ベリジエント」午後一時ヨリ運動會開催ノ豫定ニ候

○雜款

○司令驅逐艦變更

第二十一驅逐隊司令ハ本月十八日司令驅逐艦ヲ桐ヨリ櫻ニ變更セリ

海軍公報 第四千七百七十八號

大正十五年十月十八日

一〇一五

0401

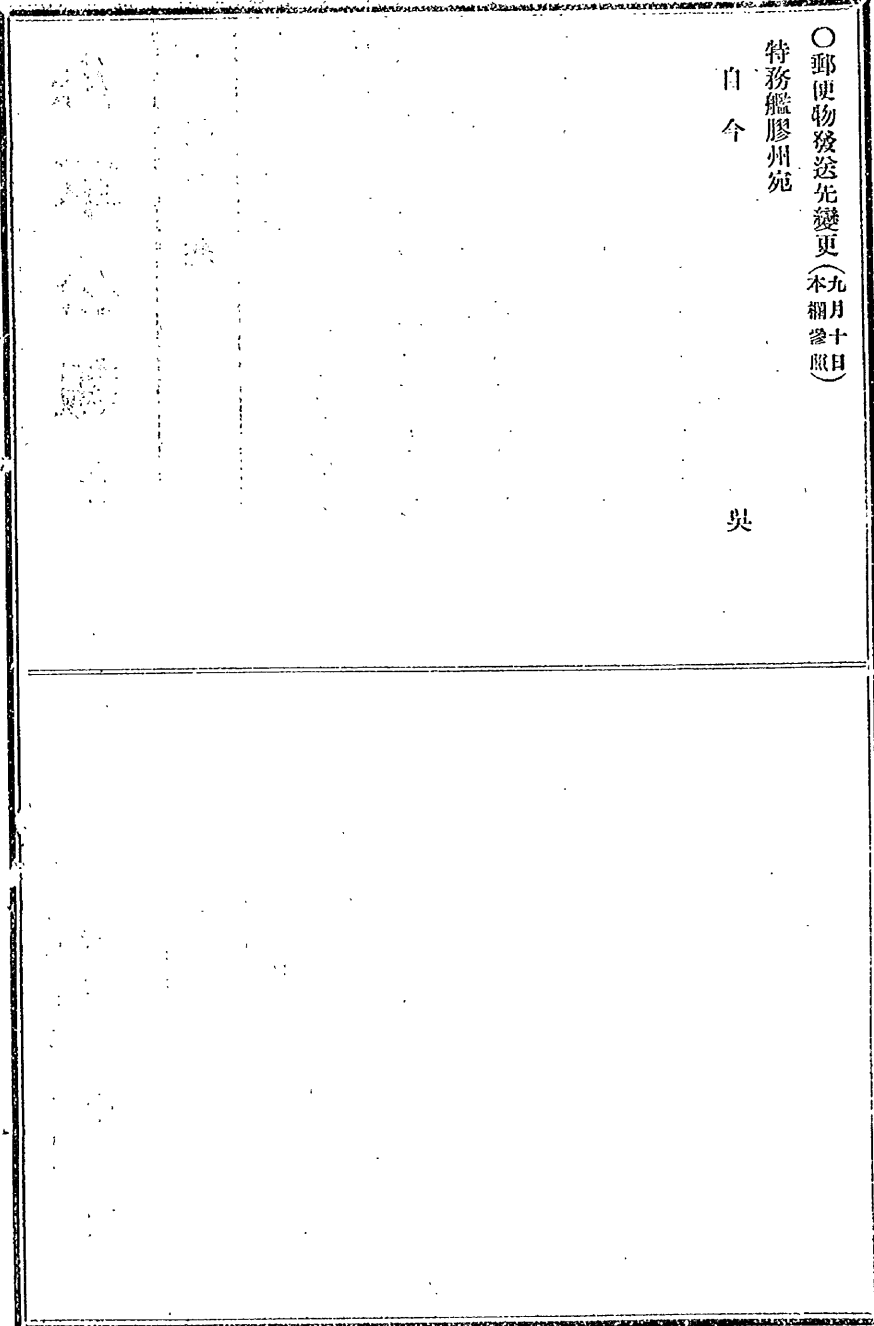
海軍公報 第四百七十八號 大正十五年十月十八日

一〇一六

○郵便物發送先變更(九月十日)
特務艦膠州宛

自今

吳



0402

○艦船所在

指定ヲ要セス

○十月十八日午前十時調

【横須賀】千早、筑摩、榛名、磐手、阿蘇、赤城、

長門、山城、北上、鳳翔

柳、松、杉、柏、矢風、澤風、

沖風、峯風、野風、波風、沼風、驅一、

桂、楓、白露、三日月、驅二七、浦風、

波一、波二、波九、波一〇、呂二二、

呂一、呂一三、呂五五、呂五四、

呂五六、呂二一、呂二〇、呂二二、

伊二、伊一、呂五九、呂五七、呂五八

神風、初霜、夕立、夕暮、如月、響

武藏、鳴戸、大泊、富士、洲崎、神威、

膠州、大和

(加賀)、(伊五八)

【石川島】(驅三〇)

【浦賀】(驅二八)

【駿河灣】松江

【吳】明石、千歳、淀、球磨、淺間、多摩、

日向、勝力、韓崎、伊勢、扶桑、鬼怒、

神通、阿武隈、那珂、大井、木曾、長鯨

海風、山風、栢、榎、驅一二、

驅一八、驅一六、驅一〇、谷風、葵、

驅四、驅二、驅八、驅六

波三、波四、波五、波六、波七、波八、

呂五二、呂六五、呂五一、呂五三、

呂一九、呂一七、呂一八、呂二六、

呂二七、呂二八、伊五二、伊五一

磯波、菊月、綾波、長月、浦波、水無月

野間、隱戸、野島、劍崎、朝日、石廊、

高崎、間宮

(伊五三)、(伊五五)

【大阪】加古、古鷹

掃二、掃三、掃四、掃一

【神戸】青島

(呂三一)、(伊三)、(呂六七)、(伊二一)

【徳山】室戸

【舞鶴】吾妻、日進

栢、桑、櫻、榎

(驅三一)

【佐世保】最上、常磐、對馬、龍田、夕張、迅鯨、

霧島、比叡、川内、由良、陸奥、名取、

若宮

櫻、桐、橘、樺、樅、竹、梨、榲、

驅二九、蓬、蓮、蓼、菱、董、藤、

葦、榆、柿、栗、榎、驅一一、

驅一七、驅一三、驅一五、驅二一、

海軍公報 第四千七百七十八號 大正十五年十月十八日

一〇一七

0403

驅二三、驅二五、驅一九
 呂一、呂二、呂四、呂三、呂五、
 呂六三、呂六四、呂六八、呂六一、
 呂六二、呂六〇、呂三五、呂三三、
 呂二四、呂三三、呂三〇、呂二九
 呂朝風、若葉、潮、初雪、子日、春風
 敷島、佐多、早鞆、知床、能登呂
 (伊五四)、(驅三二)
 〔長崎〕(青葉)
 〔馬公〕長良
 江風
 〔高雄〕駒橋
 區菊
 鎮海、檜、桃、柳
 區檜、萩、葛
 旅順、滿州
 南洋群島
 上海、平戸
 南京、嵯峨
 九江、宇治
 漢口、安宅、鳥羽、隅田
 區薄
 長沙、比良
 沙市、勢多
 重慶、堅田
 〔マルセイユ〕出雲、八雲

〔航海中〕

伏見 (十五日上海發—九江)
 金剛、區梅、楠、尻矢 (十五日佐世保發—橫須賀)
 矢矧 (十五日佐世保發—江田内)
 五十鈴、區灘風、夕風、島風、區驅七、驅五、
 驅九、驅三 (十五日佐世保發—大阪)
 區太刀風、羽風、帆風、秋風 (十六日福島發—大湊)
 區呂一六、呂一五、呂一四、攝津 (十五日佐世保發—
 吳)
 利根 (十六日漢口發—南京)
 襟裳 (十六日馬公發—「タラカン」)
 保津 (十七日萬縣發)
 藤 (十七日大湊發—漢口)
 春日 (十七日徳山發—橫須賀)
 鶴見 (十七日徳山發—佐世保)
 天龍 (十七日福岡發—吳)
 區時津風、磯風、濱風、天津風 (十七日博多發—吳)

(部内限一頁)

0404

海軍公報

第四千七百七十九號

海軍大臣官房

大正十五年十月十九日(火)

○通牒

官房第三二六七號

大正十五年十月十九日

海軍省副官

在京各應高等官殿

來二十三日靖國神社例大祭ニ付當日午前八時三十分迄
ニ同社拜殿ニ參著相成度
右依命中進ス

服裝 武官ハ正裝、文官ハ大禮服

○辭令

海軍大佐 宮坂 助治郎
第一部第一課勤務ヲ命ス
海軍機關中佐 多田 永昌
第二部勤務ヲ命ス
海軍造兵少佐 樋口 永雄
第一部第三課勤務ヲ命ス

○雜款

○國際聯盟新嘉坡保健部東局傳染病週報(自十月九日
至十月十五日)

第二部勤務ヲ命ス(以上^{十五}海軍艦政本部)
(各通) 海軍少佐 毛利 良
電氣研究部勤務ヲ命ス 同 中島省三郎
(各通) 海軍造兵少佐 中村 龍輔
海軍造兵大尉 塚原 盛
航空研究部勤務ヲ命ス(以上^{十五}海軍技術研究所)

ポートルイズ	患者	死者	有留	患者	死者	患者	死者
一							
コーチン(印 西海岸)							
ブリスベーン							

海軍公報 第四千七百七十九號 大正十五年十月十九日

一〇一九

0405

ア	デ	ン												
アレキサンドリア														
孟	買													
カル	カ	ツ	タ							一	四			
マ	ド	ラ	ス							一	一			一
蘭	貢					二								
ベ	ラ	ワ	ン	デ	リ								一	
厦	門						一	八						
上	海							六	一	一				
盤	谷							二					三	二

備考 「タマタブ」、「マジユンガ」、「ボンチャナク」
及「ヒリツピン」群島ハ孰モ報告未着

海軍大尉正七位兒玉義清本月十四日神奈川縣鎌倉
郡腰越津村腰越七百八十九番地鈴木療養所ニ於テ
死去セリ

○艦船所在

▲印ハ(ハ)ホノ
指定ヲ要セス

○十月十九日午前十時調

【横須賀】

千早▲、筑摩▲、榛名▲、磐手▲、阿蘇、赤城、

▽長門、山城、▽北上、鳳翔

▽神▲、松、杉▲、柏、▽矢風、澤風

沖風、峯風、▽野風、波風、沼風、驅一、

▽驅一、驅一七、驅一三、驅一五、驅二一、

驅二三、驅二五、驅一九、▽梅、楠、桂、

楓、白露、三月月、驅二七、浦風

波一、波二、波九、波一〇、▽呂一、

呂二、呂三、▽呂五、呂五四、

呂五六、▽呂二一、呂二〇、呂二二、

▽伊二、伊一、▽呂五九、呂五七、呂五八

▽神風、初霜、夕立、夕暮、如月、響

武藏、鳴戸、大泊、富士、洲埼、神威▲、

大和、尻矢

(加賀)、(伊五八)

【石川島】(驅三〇)

【浦賀】(驅二八)

【大湊】▽太刀風、羽風、帆風、秋風

【奥】明石、千歳、淀、球磨、淺間、多摩、

日向▲、勝力、韓崎、伊勢、扶桑、▽鬼怒、

神通、阿武隈、那珂、大井、木曾、▽長鯨、

天龍

▽海風、山風▲、檜、榎、▽驅一二▲、

驅一八▲、驅一六▲、驅一〇▲、谷風、葵、

▽驅四、驅二、驅八、驅六、▽時津風、磯風、

濱風、天津風

波三、波四、波五、波六、波七、波八、

呂五二、呂六五、▽呂五一、呂五三、

▽呂一九、呂一七、呂一八、▽呂二六、

▽呂二七、呂二八、▽伊五二、伊五一

▽磯波、菊月、綾波、長月、浦波、水無月

野間、隱戸、野島、劍埼、朝日▲、石麻、

高崎、間宮、攝津

(伊五三)、(伊五五)

▽加吉、古鷹

【神戶】青島

(呂三一)、(伊三)、(呂六七)、(伊二一)

【舞鶴】吾妻、日進

▽椿、桑、櫻、横

(驅三一)

【佐世保】最上、常磐、對馬、龍田、▽夕張、迅鯨、

▽霧島、比叡、川内、由良、陸奥、名取、

若宮

▽櫻、桐、橘、樺、▽縱、竹、梨、榎、

驅二九、▽蓬、蓮、蓼、▽菱、菫、巖、

0407

華、區榆、柿、栗、梅
 呂一、呂二、區呂四、呂三、呂五、
 區呂六三、呂六四、呂六八、區呂六一、
 呂六二、呂六〇、區呂二五、呂二三、
 呂二四、區呂三二、呂三〇、呂二九
 區朝風、若葉、潮、初雪、子日、春風
 敷島、佐多、早鞆、知床、能登呂、鶴見
 (伊五四)、(驅三二)
 【長崎】(青葉)
 【馬公】長良
 區菊、江風
 【高雄】駒橋
 【鎮海】區檜、檜、桃、柳
 【旅順】萩、葛
 【上海】平戸
 【南京】嵯峨
 【九江】宇治
 【漢口】安宅、鳥羽、隅田
 區薄、藤
 【長沙】比良
 【沙市】勢多
 【重慶】堅田
 【マルセイユ】出雲、八雲
 【航海中】

伏見 (十五日上海發―九江へ)
 矢矧 (十五日佐世保發―江田内へ)
 金剛、区五十鈴、區灘風、汐風、夕風、島風、區驅七、
 區驅五、區驅九、區驅三 (十五日佐世保發―横須賀へ)
 區呂一六、呂一五、呂一四 (十五日佐世保發―吳へ)
 利根 (十六日漢口發―南京へ)
 襟裳 (十六日馬公發―「タラカン」へ)
 保津 (十七日萬縣發)
 春日 (十七日徳山發―横須賀へ)
 膠州 (十八日横須賀發―吳へ)
 松江 (十八日駿河灣發―横須賀へ)
 滿州 (十八日「サイパン」發―横須賀へ)
 區掃二、掃三、掃四、掃一 (十八日大阪發―横須賀へ)
 室戸 (十九日徳山發―吳へ)

(部内限ナシ)



海軍公報

第四千八百八十號

海軍大臣官房



大正十五年十月二十日(水)

○辭令

海軍火藥廠附ヲ免シ造船造兵監督書記ヲ命ス
英國へ出張ヲ命ス
海軍書記 小泉 藤治郎

歸朝ヲ命ス
依願免本官
同 善 積 市
同 小松原 組 治

造兵監督助手ヲ免シ廣海軍工廠附ヲ命ス(以上^{ナカ}_{ナカ}海軍省)

○雜款

○司令驅逐艦變更

第十七驅逐隊司令ハ本月十九日司令驅逐艦ヲ海風ヨリ
山風ニ變更セリ

○郵便物發送先

第一水雷戰隊司令部及軍艦夕張、第二十八驅逐隊
(蓬、蓮、蓼)、第二十六驅逐隊(楡、柿、栗、柹)、
第二十七驅逐隊(菱、菫、蕨、葎)宛
當分ノ間 佐 世 保
第十三驅逐隊(驅四、驅二、驅八、驅六)宛
當分ノ間 吳

海軍公報 第四千八百八十號 大正十五年十月二十日

10113

0409

○艦船所在

△印ハハホノ
指定ヲ要セズ

○十月二十日午前十時調

【横須賀】

千早、筑摩、榛名、磐手、阿蘇、赤城、
長門、山城、北上、鳳翔、春日、金剛、
五十鈴

松、杉、柏、矢風、澤風、
沖風、峯風、野風、波風、沼風、驅一、
驅二、驅三、驅四、驅五、驅六、驅七、驅八、驅九、
楓、白露、三日月、驅二七、浦風、灘風、
汐風、夕風、島風、驅七、驅五、驅九、
驅三

波一、波二、波九、波一〇、呂一、
呂二、呂三、呂五、呂四、
呂五、呂六、呂二一、呂二〇、呂二二、
呂二三、呂二四、呂二五、呂二六、呂二七、
呂二八、呂二九、呂三〇、呂三一、
呂三二、呂三三、呂三四、呂三五、
呂三六、呂三七、呂三八、呂三九、
呂四〇、呂四一、呂四二、呂四三、
呂四四、呂四五、呂四六、呂四七、
呂四八、呂四九、呂五〇、呂五一、
呂五二、呂五三、呂五四、呂五五、
呂五六、呂五七、呂五八、呂五九、
呂六〇、呂六一、呂六二、呂六三、
呂六四、呂六五、呂六六、呂六七、
呂六八、呂六九、呂七〇、呂七一、
呂七二、呂七三、呂七四、呂七五、
呂七六、呂七七、呂七八、呂七九、
呂八〇、呂八一、呂八二、呂八三、
呂八四、呂八五、呂八六、呂八七、
呂八八、呂八九、呂九〇、呂九一、
呂九二、呂九三、呂九四、呂九五、
呂九六、呂九七、呂九八、呂九九、
呂一〇〇

伊一、伊二、伊三、伊四、伊五、伊六、
伊七、伊八、伊九、伊一〇、伊一一、
伊一二、伊一三、伊一四、伊一五、伊一六、
伊一七、伊一八、伊一九、伊二〇、伊二一、
伊二二、伊二三、伊二四、伊二五、伊二六、
伊二七、伊二八、伊二九、伊三〇、伊三一、
伊三二、伊三三、伊三四、伊三五、伊三六、
伊三七、伊三八、伊三九、伊四〇、伊四一、
伊四二、伊四三、伊四四、伊四五、伊四六、
伊四七、伊四八、伊四九、伊五〇、伊五一、
伊五二、伊五三、伊五四、伊五五、伊五六、
伊五七、伊五八、伊五九、伊六〇、伊六一、
伊六二、伊六三、伊六四、伊六五、伊六六、
伊六七、伊六八、伊六九、伊七〇、伊七一、
伊七二、伊七三、伊七四、伊七五、伊七六、
伊七七、伊七八、伊七九、伊八〇、伊八一、
伊八二、伊八三、伊八四、伊八五、伊八六、
伊八七、伊八八、伊八九、伊九〇、伊九一、
伊九二、伊九三、伊九四、伊九五、伊九六、
伊九七、伊九八、伊九九、伊一〇〇

武藏、鳴戸、大泊、富士、洲崎、神威、
大和、尻矢、松江、
(加賀)、(伊五八)

【石川島】(驅三〇)

【浦賀】(驅二八)

大刀風、羽風、帆風、秋風、
吳、明石、千歲、淀、球磨、淺間、多摩、
日向、勝力、韓崎、伊勢、扶桑、
鬼怒、神通、阿武隈、那珂、大井、木曾、
長鯨、天龍

山風、海風、楢、榎、驅二二、
驅一八、驅一六、驅一〇、谷風、葵、
磯風、濱風、天津風、
磯風、濱風、天津風、
波三、波四、波五、波六、波七、波八、
波九、波一〇、波一一、波一二、波一三、
波一四、波一五、波一六、波一七、波一八、
波一九、波二〇、波二一、波二二、波二三、
波二四、波二五、波二六、波二七、波二八、
波二九、波三〇、波三一、波三二、波三三、
波三四、波三五、波三六、波三七、波三八、
波三九、波四〇、波四一、波四二、波四三、
波四四、波四五、波四六、波四七、波四八、
波四九、波五〇、波五一、波五二、波五三、
波五四、波五五、波五六、波五七、波五八、
波五九、波六〇、波六一、波六二、波六三、
波六四、波六五、波六六、波六七、波六八、
波六九、波七〇、波七一、波七二、波七三、
波七四、波七五、波七六、波七七、波七八、
波七九、波八〇、波八一、波八二、波八三、
波八四、波八五、波八六、波八七、波八八、
波八九、波九〇、波九一、波九二、波九三、
波九四、波九五、波九六、波九七、波九八、
波九九、波一〇〇

磯波、菊月、綾波、長月、浦波、水無月、
野間、隱戸、野島、劍崎、朝日、石廊、
野宮、攝津、室戸

【神戶】

(呂三一)、(伊三)、(呂六七)、(伊二二)、
(伊五三)、(伊五五)

【舞鶴】

吾妻、日進、
椿、桑、櫻、楨

【佐世保】

最上、常磐、對馬、龍田、夕張、送鯨、
霧島、比叡、川内、由良、陸奥、名取、
若宮

区櫻、桐、橘、樺、区樅、竹、梨、榧、
 驅二九、区蓬、蓮、蓼、区菱、董、蕨、
 葦、区榆、柿、栗、梅
 呂一、呂二、区呂四、呂三、呂五、
 区呂六三、呂六四、呂六八、区呂六一、
 呂六二、呂六〇、区呂二五、呂二三、
 呂二四、区呂三三、呂三〇、呂二九
 区朝風、若葉、潮、初雪、子日、春風
 敷島、佐多、早鞆、知床、能登呂、鶴見
 (伊五四)、(驅三二)
 【長崎】(青葉)
 【馬公】長良、駒橋
 区菊、江風
 【鎮海】区檜、檜、桃、柳
 【旅順】萩、葛
 【上海】平戸
 【南京】嵯峨
 【九江】宇治
 【漢口】区安宅、鳥羽、阴田
 区薄、藤
 【長沙】比良
 【沙市】勢多
 【重慶】堅田、保津
 【マルセイユ】区出雲、八雲

【航海中】

伏見 (十五日上海發―九江へ)
 矢矧 (十五日佐世保發―江田内へ)
 区呂一六、呂一五、呂一四 (十五日佐世保發―吳へ)
 利根 (十六日漢口發―南京へ)
 襟裳 (十六日馬公發―「タラカン」へ)
 膠州 (十八日横須賀發―吳へ)
 滿州 (十八日「サイパン」發―横須賀へ)
 高崎 (十九日吳發―鎮海へ)
 青島 (十九日神戸發―横須賀へ)
 加古、古鷹 (二十日神戸發―横須賀へ)

(附録一部、部内限一頁、同附録二頁)

0411