

海軍公報

第四千百十四號

海軍大臣官房

大正十五年八月二日(月)

○通牒

經給第四八號

大正十五年八月二日

海軍省經理局

目清汽船船賃改正ノ件

目清汽船株式會社漢口長沙間、漢口常德間及漢口宜昌間船賃本年七月一日以降左記ノ通改正アリタリ
右通知ス

漢口	二〇三五	岳州	一八	常德	
漢口	二〇三五	岳州	三五	宜昌	
漢口	二〇三〇	岳州	六	松蔭	六
	三〇三〇		六一〇		長沙

備考 單位ハ墨銀弗トス

○辭令

○大正十五年八月二日

松枝 佐八
本村 純雄
村田 玉夫
梶原 十藏
矢賀部 彌一
杉原 彌一
義原 孫市
奈良本 徳介
重中 四郎
西上 常一
關上 辰治
村上 辰治
大瀧 回海
松原 辨次郎
吉平 一義
青西 與平
大西 與平
中島 後

海軍公報 第四千百十四號

大正十五年八月二日

七四五

0143

(各通)

中村 孟
大西 久太
十河 勝好
楠 清三郎
大山 源七
松田 武二
樺山 進
中村 純
志賀 快夫
村山 巽
島中 滿二
池田 諸人
松本 孝
澤 千代吉
野村 實男
森下 正史
植本 隆美
乙 重
林 外茂夫
卷幡 憲雄
樽本 菊四郎
中村 早
武谷 種見
清水 武士

任海軍豫備一等兵曹

(各通)

任海軍豫備一等機關兵曹

田村 勇雄
坂井 一市
森末 實次
早川 正男
田邊 秀雄
井土 新吉
曾根 新吉
井口 彈藏
澤田 時雄
廣川 信雄

海軍少將 末次 信正
海軍生徒採用試験委員ヲ命ス(註ニハ海軍省)
支那上海へ出張ヲ命ス 海軍技手 吉田 義彦

從七位勳五等 中村 正宅

海軍燃料廠探炭部醫務業務ヲ囑託ス
但報酬月額百七十圓ヲ給シ部内限奏任官待遇トス

南洋應觀測所長 大和 隆
南洋應技手

南洋「パラボラ」ニ於ケル地蒸氣觀測事務ヲ囑託ス
但報酬月額百圓ヲ贈與ス(以上ハ同)

○ 雜 款

○「ペスト」發生報(大正十五年七月二十九日
内務省衛生局)
本月二十八日横濱市西戸部町ニ於テ有菌鼠一發見ス

累計
患者(疑似症) 一八
有菌鼠 五

海軍公報 第四千百十四號 大正十五年八月二日

七四七

0145

○艦船所在

▲印ハ「ハホ」指定ヲ要セス

○八月二日午前十時調

【横須賀】

千早、筑摩、榛名、金剛、阿蘇、春日

区樹

松、杉、柏、区矢風、澤風、

沖風、峯風、区野風、驅一、沼風、波風、

桂、楓、浦風、白露、三日月、驅二七、

波一、波二、波九、波一〇、区呂二二、

呂一一、呂三三、区呂三一、呂二〇、

呂三三、伊二、伊一

区神風、初霜、夕立、夕暮、如月、響

武藏、鳴戸、大泊、富士、神威、洲崎

(加賀)、(伊五八)

【石川島】

(驅二五)

【浦賀】

高崎

(驅二三)、(驅二八)

【宮古】

磐手

【大湊】

太刀風、秋風

【函館】

大和

【壱加加浦】

区羽風、帆風

【吳】

明石、千歳、淀、球磨、淺間、多摩、

天龍、大井、日向、矢矧、韓崎、勝力、

木曾、那珂、加古

区山風、海風、檜、榎、区驅二三、

驅一八、驅一六、驅一〇、区磯風、濱風、

時津風、天津風、驅六

波三、波四、波五、波六、波七、波八、

呂五二、区呂五三、呂五一、区呂一五、

呂一四、呂一六、区呂一八、呂一七、

呂一九、区呂五五、呂五四、呂五六、

呂六五

区磯波、菊月、綾波、浦波、水無月

野間、隱戸、野島、劍崎、攝津、朝日、

室戸

(赤城)、(伊五三)、(伊五五)

【神戶】(呂三一)、(伊三)、(呂六七)、(伊二一)

【杵築灣】区掃二、掃三、掃四、掃一

【佐伯灣】区長門、扶桑、伊勢、山城、区鬼怒、神通、

阿武隈、区夕張、区北上、迅鯨、風翔、

区霧島、比叡、区古鷹、川内、由良、

区五十鈴、区長鯨

区蓬、蓮、蓼、区菱、董、蕨、葦、区驅四、

驅二、驅八、区榆、柿、榎、栗、区灘風、

沙風、夕風、島風、区驅七、驅三、

驅九、驅五、区驅一、驅一七、驅一三、

驅一五、区驅二、驅一九、区梅、

楠

区呂六八、呂六三、呂六四、区呂六一、

海軍公報 第四千百十四號 大正十五年八月二日

七四九

呂六三、呂六〇、呂五九、呂五七、

呂五八、呂五三、伊五一、呂二八、

呂二七、呂二六、

長月

能登呂、尻矢、間宮

【舞鶴】吾妻、日進

呂櫻、榕、楨、桑

(驅三一)

【佐世保】最上、常磐、對馬、龍田、陸奥、名取、

若宮

呂桐、橋、樺、櫻、呂樅、竹、梨、榧、

驅二九、桃、柳、

呂一、呂二、呂二五、呂二四、呂三三、

呂四、呂三、呂五、呂二九

呂朝風、若葉、湖、初雪、子日、春風

敷島、佐多、早鞆、知床、青島

(伊五四)、(驅三二)

【石垣】松江

【馬公】長良

呂谷風、江風、葵、菊

呂三三、呂三〇

【鎮海】檉、檜

【南洋羣島】滿州、膠州

【芝罘】利根、平戸

呂海、藤、萩、葛

【上海】伏見、安宅

【九江】宇治

【漢口】堅田、保津

【長沙】嵯峨

【宜昌】勢多

【重慶】鳥羽

【ホノルル】石廊

【航海中】

襟裳 (七月十四日佐世保發「サンビドロ」)

田雲、八雲 (七月二十八日新嘉坡發「古倫母」)

比良 (七月二十八日漢口發「上海」)

鶴見 (七月二十九日「ホノルル」發「徳山」)

隅田 (七月三十日長沙發「漢口」)

駒橋 (一日香港發「馬公」)

(部内限一頁)

0147

海軍公報

第四千百十五號

海軍大臣官房



大正十五年八月三日(火)

○雜款

○司令驅逐艦變更

第五驅逐隊司令ハ七月二十六日司令驅逐艦ヲ第七號驅逐艦ヨリ第五號驅逐艦ニ變更セリ

○第二十五潜水隊(呂三二、呂三〇)行動豫定

地名	着	發
馬公		八月十八日
佐世保	八月二十一日	

○特務艦神威行動豫定

地名	着	發
横須賀		八月十日
サンビドロ	八月二十八日	三十一日
桑港	九月二日	九月七日
ホノルル	十五日	十八日
徳山	十月四日	十月六日
横須賀	八日	

○特務艦室戸行動豫定

地名	着	發
吳		八月二十五日
徳山	八月二十五日	二十九日
横須賀	三十一日	九月四日
西戸崎	九月七日	十日
鎮海	十一日	十三日
佐世保	十四日	十六日
長崎	十六日	二十日
吳	二十一日	

○郵便物發送先

第二十四驅逐隊(樫、楡)宛 鎮海
 從前通り
 驅逐艦桃、柳宛 鎮海
 八月二十日迄ニ到達見込ノモノハ、佐世保
 共ノ後ハ、 鎮海

海軍公報 第四千百十五號

大正十五年八月三日

七五二

0148

第二十五潜水隊（呂三二八呂三〇）宛
 八月十七日迄到達見込ノモノハ馬ノ公
 其ノ後ハ 佐世保

○考試問題發送

海軍經理學校第二十五期選科學生採用考試問題本月一日發送済

考試施行期日ハ九月八、九、十日ナリ

（海軍經理學校）

○國際聯盟新嘉坡保健部東局傳染病週報（自七月十八日）

西貢及シロロン	患者	死者	患者	死者
	一	一	三	三
浦羅新德	患者	死者	患者	死者
	六	六		
香港	患者	死者	患者	死者
	一	一		
大連	患者	死者	患者	死者
盤谷	患者	死者	患者	死者
	一	一	一〇	四
合計			六	五

厦門	六								
上海						二九	三三		
スラバヤ								一	
マドラス								一	
シガガバタム								四	三
孟買								一六	四
カラチ								二	
ネガバタム								一	
蘭貢								一	
アレキサンドリア								三	

海軍機關少尉正八位猿田一晴本月一日佐伯灣ニ於テ溺死セリ

○艦船所在

指定ヲ要セス

○八月三日午前十時調

【横須賀】千早、筑摩、榛名、金剛、阿蘇、春日

春日

【神風】松、杉、柏、区矢風、澤風、

沖風、峯風、区野風、驅一、沼風、波風、

桂風、浦風、白露、三月月、驅二七

波一、波三、波九、波一〇、区呂二二、

呂二一、呂二三、区呂二一、呂二〇、

呂二二、伊二、伊一

【区神風】初霜、夕立、夕暮、如月、響

武藏、鳴戸、大泊、富士、神威、洲埼

【加賀】(伊五八)

【石川島】(驅二五)

【浦賀】高崎

【志津川】(驅三三)、(驅二八)

【大湊】(磐手)

【函館】大和

【北加刺】区羽風、帆風

【吳】(吳)

明石、千歲、淀、球磨、淺間、多摩

天龍、大井、日向、矢矧、韓崎、勝力、

木曾、那珂

区山風、海風、檜、榎、区驅一二、

驅一八、驅一六、驅一〇、区磯風、濱風、

時津風、天津風

波三、波四、波五、波六、波七、波八、

呂五二、区呂五三、呂五一、区呂一五、

呂一四、呂一六、区呂一八、呂一七、

呂一九、呂六五

区磯波、菊月、綾波、浦波、水無月

野間、隱戸、野島、劍埼、攝津、朝日、

室戸

(赤城)、(伊五三)、(伊五五)

【神戶】(區三二)、(伊三)、(呂六七)、(伊二一)

【多度津】区呂五五、呂五四、呂五六

【佐伯灣】区長門、扶桑、伊勢、山城、区鬼怒、神道、

阿武隈、区夕張、区北上、区迅鯨、風翔、

区霧島、比叡、区古鷹、川内、由良、

区五十鈴、区長鯨

区蓬、区菱、区菱、区蕨、区草、区驅四、

區三、驅八、驅六、区榆、栴、柗、栗、

区灘風、沙風、夕風、島風、区驅五、

驅三、驅七、驅九、区驅二一、驅一七、

驅三三、驅一五、区驅二一、驅一九、

区梅、楠

区呂六八、呂六三、呂六四、区呂六一、

呂六二、呂六〇、区呂五九、呂五七、

0150

呂五八、呂伊五二、伊五一、呂二八、
呂二七、呂二六

【舞鶴】 能登呂、尻矢、間宮
長月
吾妻、日進
櫻、椿、楨、桑

【佐世保】 最上、常磐、對馬、龍田、陸奥、名取、
若宮

□桐、橘、樺、櫻、□樅、竹、梨、榧、
驅二九、桃、柳

呂一、呂二、呂二五、呂三四、呂三三、
呂四、呂三、呂五、呂二九

□朝風、若葉、潮、初雪、子日、春風
敷島、佐多、早鞆
(伊五四)、(驅三二)

【西戶崎】 青島

【石垣】 松江

【馬公】 長良、駒橋

□谷風、江風、葵、菊

□呂三二、呂三〇

【鎮海】 檜、檜

【南洋群島】 滿州、膠州

【芝罘】 利根、平戸

□薄、藤、萩、葛

【上海】 伏見、安宅、比良
【九江】 宇治
【漢口】 堅田、保津、岡田
【長沙】 嵯峨
【宜昌】 勢多
【重慶】 鳥羽
【ホノルル】 石廊

【航海中】

襟裳 (七月十四日佐世保發「サンビドロ」)
知床 (七月二十七日佐世保發「サンビドロ」)
出雲、八雲 (七月二十八日新嘉坡發「古倫母」)
鶴見 (七月二十九日「ホノルル」發「徳山」)
掃二、掃三、掃四、掃一 (三日別府灣發「佐伯灣」)
加古 (三日吳發「佐伯」)

(部内限一頁)

海軍公報

第四千百十六號

大正十五年八月四日(水)

海軍大臣官



○雜款

○司令潜水艦變更

第十六潜水隊司令ハ本月一日司令潜水艦ヲ呂號第十八潜水艦ヨリ呂號第十九潜水艦ニ變更セリ

○在外武官宿所

平和條約實施委員海軍少佐山村實ハ左記ニ宿所ヲ定メタリ

23 bis rue Despot, Chichele

Constantinople

尙同官宛ニ電報略符 (Koshi Constantinople) ヲ使用スル場合ハ電文ノ初ニ「山村ヘ」ト附加スルコト

海軍公報 第四千百十六號

大正十五年八月四日

七五五

0152

○艦船所在

指定ヲ要セズ

○八月四日午前十時調

【横須賀】

千早▲、筑摩▲、榛名▲、金剛▲、阿蘇▲

春日

区柳▲、松▲、杉▲、柏▲、区矢風、澤風、

沖風、峯風、区野風、驅一、沼風、波風、

桂、楓、浦風、白露、三日月、驅二七

波一、波二、波九、波一〇、区呂二二、

呂二一、呂二三、区呂二一、呂二〇、

呂三三、伊二、伊一

区神風、初霜、夕立、夕暮、如月、響

武藏、鳴戸、大泊、富士、神威、洲崎

(加賀)、(伊五八)

【石川島】(驅二五)

【浦賀】

高崎 (驅三三)、(驅二八)

【志津川】

【三陽海岸】

【作樂地】

【大湊】

【壱奈加沖】

【吳】

磐手、大和、太刀風、秋風、

区羽風、帆風、

白石、千歳、淀、球磨、淺間、多摩▲、

天龍、大井▲、日向、矢矧、韓崎、勝力、

未曾、那珂

区山風、海風▲、檜▲、榎▲、区驅一二、

驅一八、驅一六、驅一〇、区磯風、濱風、

時津風、天津風

波三、波四、波五、波六、波七、波八、

呂五二、区呂五三、呂五一、区呂一五、

呂一四、呂一六、区呂一九、呂一八、

呂一七、呂六五

区磯波、菊月、綾波、浦波、水無月、長月

野間、隠戸、野島、劍崎、攝津、朝日▲、

室戸

(赤城)、(伊五三)、(伊五五)

【神戶】(呂三一)、(伊三)、(呂六七)、(伊二一)

【坂越】(呂五五)、(呂五四)、(呂五六)

【佐伯灣】(長門、扶桑、伊勢、山城、区鬼怒、神通、

阿武隈、区夕張、区北上、区迅鯨、鳳翔、

区霧島、比叡、区古鷹、川内、由良、

加古、区五十鈴、区長鯨

区蓬、蓮、区菱、区葦、区葎、区葦、区驅四、

驅二、驅八、驅六、区榆、柿、梅、栗、

区灘風、沙風、夕風、島風、区驅五、

驅三、驅七、驅九、区驅二一、驅一七、

驅一三、驅一五、区驅二一、驅一九

区呂六八、呂六三、呂六四、区呂六一、

呂六二、呂六〇、区呂五九、呂五七、

呂五八、区伊五二、伊五一、区呂二八、

呂三七、呂二六
呂掃二、掃三、掃四、掃一
能登呂、尻矢、間宮
舞鶴 吾妻、日進
樺、椿、楨、桑

【佐世保】 最上、常磐、對馬、龍田、陸奥、名取、若宮

区樹、橘、樺、櫻、区樅、竹、梨、榎、驅二九、桃、柳

呂一、呂二、呂三、呂四、呂五、呂二九、呂三〇、呂三一、呂三二、呂三三

区朝風、若葉、潮、初雪、子日、春風、敷島、佐多、早稲

【西戸崎】 青島 (伊五四)、(驅三三)

【石垣】 松江

【馬公】 長良、駒橋

区谷風、江風、菊、区呂三二、呂三〇

【鏡海】 区櫻、檜

【南洋群島】 滿州、膠州

【威海衛】 区利根、平戸

【上海】 区藤、藤、萩、葛、伏見、安宅、比良

【漢口】 堅田、團田、正三、正四、正五、正六、正七、正八、正九、正十、正十一、正十二、正十三、正十四、正十五、正十六、正十七、正十八、正十九、正二十、正二十一、正二十二、正二十三、正二十四、正二十五、正二十六、正二十七、正二十八、正二十九、正三十、正三十一、正三十二、正三十三、正三十四、正三十五、正三十六、正三十七、正三十八、正三十九、正四十、正四十一、正四十二、正四十三、正四十四、正四十五、正四十六、正四十七、正四十八、正四十九、正五十、正五十一、正五十二、正五十三、正五十四、正五十五、正五十六、正五十七、正五十八、正五十九、正六十、正六十一、正六十二、正六十三、正六十四、正六十五、正六十六、正六十七、正六十八、正六十九、正七十、正七十一、正七十二、正七十三、正七十四、正七十五、正七十六、正七十七、正七十八、正七十九、正八十、正八十一、正八十二、正八十三、正八十四、正八十五、正八十六、正八十七、正八十八、正八十九、正九十、正九十一、正九十二、正九十三、正九十四、正九十五、正九十六、正九十七、正九十八、正九十九、正一百、正一百一、正一百二、正一百三、正一百四、正一百五、正一百六、正一百七、正一百八、正一百九、正二百、正二百一、正二百二、正二百三、正二百四、正二百五、正二百六、正二百七、正二百八、正二百九、正三百、正三百一、正三百二、正三百三、正三百四、正三百五、正三百六、正三百七、正三百八、正三百九、正四百、正四百一、正四百二、正四百三、正四百四、正四百五、正四百六、正四百七、正四百八、正四百九、正五百、正五百一、正五百二、正五百三、正五百四、正五百五、正五百六、正五百七、正五百八、正五百九、正六百、正六百一、正六百二、正六百三、正六百四、正六百五、正六百六、正六百七、正六百八、正六百九、正七百、正七百一、正七百二、正七百三、正七百四、正七百五、正七百六、正七百七、正七百八、正七百九、正八百、正八百一、正八百二、正八百三、正八百四、正八百五、正八百六、正八百七、正八百八、正八百九、正九百、正九百一、正九百二、正九百三、正九百四、正九百五、正九百六、正九百七、正九百八、正九百九、正一千、正一千一、正一千二、正一千三、正一千四、正一千五、正一千六、正一千七、正一千八、正一千九、正二千、正二千一、正二千二、正二千三、正二千四、正二千五、正二千六、正二千七、正二千八、正二千九、正三千、正三千一、正三千二、正三千三、正三千四、正三千五、正三千六、正三千七、正三千八、正三千九、正四千、正四千一、正四千二、正四千三、正四千四、正四千五、正四千六、正四千七、正四千八、正四千九、正五千、正五千一、正五千二、正五千三、正五千四、正五千五、正五千六、正五千七、正五千八、正五千九、正六千、正六千一、正六千二、正六千三、正六千四、正六千五、正六千六、正六千七、正六千八、正六千九、正七千、正七千一、正七千二、正七千三、正七千四、正七千五、正七千六、正七千七、正七千八、正七千九、正八千、正八千一、正八千二、正八千三、正八千四、正八千五、正八千六、正八千七、正八千八、正八千九、正九千、正九千一、正九千二、正九千三、正九千四、正九千五、正九千六、正九千七、正九千八、正九千九、正一萬、正一萬一、正一萬二、正一萬三、正一萬四、正一萬五、正一萬六、正一萬七、正一萬八、正一萬九、正二萬、正二萬一、正二萬二、正二萬三、正二萬四、正二萬五、正二萬六、正二萬七、正二萬八、正二萬九、正三萬、正三萬一、正三萬二、正三萬三、正三萬四、正三萬五、正三萬六、正三萬七、正三萬八、正三萬九、正四萬、正四萬一、正四萬二、正四萬三、正四萬四、正四萬五、正四萬六、正四萬七、正四萬八、正四萬九、正五萬、正五萬一、正五萬二、正五萬三、正五萬四、正五萬五、正五萬六、正五萬七、正五萬八、正五萬九、正六萬、正六萬一、正六萬二、正六萬三、正六萬四、正六萬五、正六萬六、正六萬七、正六萬八、正六萬九、正七萬、正七萬一、正七萬二、正七萬三、正七萬四、正七萬五、正七萬六、正七萬七、正七萬八、正七萬九、正八萬、正八萬一、正八萬二、正八萬三、正八萬四、正八萬五、正八萬六、正八萬七、正八萬八、正八萬九、正九萬、正九萬一、正九萬二、正九萬三、正九萬四、正九萬五、正九萬六、正九萬七、正九萬八、正九萬九、正十萬

【航海中】

襟裳 (七月十四日佐世保發「サンビドロ」)

知床 (七月二十七日佐世保發「サンビドロ」)

卜田雲、八雲 (七月二十八日新嘉坡發「古倫母」)

鶴見 (七月二十九日「ポノル」發「徳山」)

保津 (一日漢口發「上海」)

宇治 (三日九江發「漢口」)

葵 (三日馬公發「汕頭」)

石廊 (三日「ポノル」發「徳山」)

区梅、楠 (四日佐伯發「吳淞」)

区一、区二、区三、区四、区五、区六、区七、区八、区九、区十、区十一、区十二、区十三、区十四、区十五、区十六、区十七、区十八、区十九、区二十、区二十一、区二十二、区二十三、区二十四、区二十五、区二十六、区二十七、区二十八、区二十九、区三十、区三十一、区三十二、区三十三、区三十四、区三十五、区三十六、区三十七、区三十八、区三十九、区四十、区四十一、区四十二、区四十三、区四十四、区四十五、区四十六、区四十七、区四十八、区四十九、区五十、区五十一、区五十二、区五十三、区五十四、区五十五、区五十六、区五十七、区五十八、区五十九、区六十、区六十一、区六十二、区六十三、区六十四、区六十五、区六十六、区六十七、区六十八、区六十九、区七十、区七十一、区七十二、区七十三、区七十四、区七十五、区七十六、区七十七、区七十八、区七十九、区八十、区八十一、区八十二、区八十三、区八十四、区八十五、区八十六、区八十七、区八十八、区八十九、区九十、区九十一、区九十二、区九十三、区九十四、区九十五、区九十六、区九十七、区九十八、区九十九、区一百、区一百一、区一百二、区一百三、区一百四、区一百五、区一百六、区一百七、区一百八、区一百九、区二百、区二百一、区二百二、区二百三、区二百四、区二百五、区二百六、区二百七、区二百八、区二百九、区三百、区三百一、区三百二、区三百三、区三百四、区三百五、区三百六、区三百七、区三百八、区三百九、区四百、区四百一、区四百二、区四百三、区四百四、区四百五、区四百六、区四百七、区四百八、区四百九、区五百、区五百一、区五百二、区五百三、区五百四、区五百五、区五百六、区五百七、区五百八、区五百九、区六百、区六百一、区六百二、区六百三、区六百四、区六百五、区六百六、区六百七、区六百八、区六百九、区七百、区七百一、区七百二、区七百三、区七百四、区七百五、区七百六、区七百七、区七百八、区七百九、区八百、区八百一、区八百二、区八百三、区八百四、区八百五、区八百六、区八百七、区八百八、区八百九、区九百、区九百一、区九百二、区九百三、区九百四、区九百五、区九百六、区九百七、区九百八、区九百九、区一千、区一千一、区一千二、区一千三、区一千四、区一千五、区一千六、区一千七、区一千八、区一千九、区二千、区二千一、区二千二、区二千三、区二千四、区二千五、区二千六、区二千七、区二千八、区二千九、区三千、区三千一、区三千二、区三千三、区三千四、区三千五、区三千六、区三千七、区三千八、区三千九、区四千、区四千一、区四千二、区四千三、区四千四、区四千五、区四千六、区四千七、区四千八、区四千九、区五千、区五千一、区五千二、区五千三、区五千四、区五千五、区五千六、区五千七、区五千八、区五千九、区六千、区六千一、区六千二、区六千三、区六千四、区六千五、区六千六、区六千七、区六千八、区六千九、区七千、区七千一、区七千二、区七千三、区七千四、区七千五、区七千六、区七千七、区七千八、区七千九、区八千、区八千一、区八千二、区八千三、区八千四、区八千五、区八千六、区八千七、区八千八、区八千九、区九千、区九千一、区九千二、区九千三、区九千四、区九千五、区九千六、区九千七、区九千八、区九千九、区一萬、区一萬一、区一萬二、区一萬三、区一萬四、区一萬五、区一萬六、区一萬七、区一萬八、区一萬九、区二萬、区二萬一、区二萬二、区二萬三、区二萬四、区二萬五、区二萬六、区二萬七、区二萬八、区二萬九、区三萬、区三萬一、区三萬二、区三萬三、区三萬四、区三萬五、区三萬六、区三萬七、区三萬八、区三萬九、区四萬、区四萬一、区四萬二、区四萬三、区四萬四、区四萬五、区四萬六、区四萬七、区四萬八、区四萬九、区五萬、区五萬一、区五萬二、区五萬三、区五萬四、区五萬五、区五萬六、区五萬七、区五萬八、区五萬九、区六萬、区六萬一、区六萬二、区六萬三、区六萬四、区六萬五、区六萬六、区六萬七、区六萬八、区六萬九、区七萬、区七萬一、区七萬二、区七萬三、区七萬四、区七萬五、区七萬六、区七萬七、区七萬八、区七萬九、区八萬、区八萬一、区八萬二、区八萬三、区八萬四、区八萬五、区八萬六、区八萬七、区八萬八、区八萬九、区九萬、区九萬一、区九萬二、区九萬三、区九萬四、区九萬五、区九萬六、区九萬七、区九萬八、区九萬九、区一〇萬

(部内限ナシ)

海軍公報

第四千百十七號

大正十五年八月五日(木)

海軍大臣官房



○令達

官房第二四八九號ノ三

大正十五年度歳出科目左ノ通追加ス

大正十五年八月五日

海軍大臣 財部 彪

歳出臨時部

款	項	目	解疏	會計科目 電信略號
(元軍艦三) 笠保存費	(元軍艦三) 笠保存費	雜費		フヘ

○雜款

○第七潜水隊(伊一、伊二)行動豫定

海軍公報 第四千百十七號 大正十五年八月五日

地名 着

横須賀

佐伯 八月八日

發 八月六日

○郵便物發送先

第七潜水隊(伊一、伊二)宛

自今

佐伯

七五九

0155

○ 艦船所在

指定アハハカス

○ 八月五日午前十時調

【横須賀】 千早▲、筑摩▲、榛名▲、金剛▲、阿蘇▲

春日

区 榑▲、松▲、杉▲、柏▲、区 矢風、澤風、

沖風、峯風、区 野風、驅一、沼風、波風、

桂、楓、浦風、白露、三日月、驅二七

波一、波二、波九、波一〇、区 呂二二、

呂一一、呂一三、区 呂二一、呂二〇、

呂二三、伊二、伊一

区 神風、初霜、夕立、夕暮、如月、響

武藏、鳴戸、大泊、富士、神威、洲崎

(加賀)、(伊五八)

【石川島】 (驅二五)

【浦賀】 高崎 (驅二三)、(驅二八)

【大川】 磐手

【三浦沿岸 作樂地】 大和

【大湊】 太刀風、秋風

【塔敷加神】 区 羽風、帆風

【吳】 明石、千歳、淀、球磨、淺間、多摩▲、

天龍、大井▲、日向、矢矧、韓崎、勝力▲、

木會、那珂

区 山風、海風▲、檜▲、榎、区 驅二三、

驅一八、驅一六、驅一〇、区 磯風、濱風、

時津風、天津風

波三、波四、波五、波六、波七、波八、

呂五二、区 呂五三、呂五一、区 呂一五、

呂一四、呂一六、区 呂一九、呂一八、

呂一七、呂六五

区 磯波、菊月、綾波、浦波、水無月、長月

野間、隠戸、野島、劍埼、攝津、朝日▲、

室戸 (赤城)、(伊五三)、(伊五五)

【神戶】 (呂三一)、(伊三)、(呂六七)、(伊二一)

【小松島】 区 呂五五、呂五四、呂五六

【佐伯灣】 区 長門、扶桑、伊勢、山城、区 鬼怒、神通、

阿武隈、区 夕張、区 北上、迅鯨、鳳翔、

区 霧島、比叡、区 古鷹、川内、由良、

加古、区 五十鈴、区 長鯨

区 蓬、逆、菱、区 菱、董、藤、葦、区 驅四、

驅二、驅八、驅六、区 楡、柿、梅、栗、

区 灘風、沙風、夕風、島風、区 驅五、

驅三、驅七、驅九、区 驅一一、驅一七、

驅一三、驅一五、区 驅二一、驅一九、

区 梅、楠

区 呂六八、呂六三、呂六四、区 呂六一、

【舞鶴】 吾妻▲、日進
 能登呂
 呂二七、呂二六

【佐世保】 最上、常磐、對馬、龍田、陸奥、名取、
 若宮

區桐、橘、樺、櫻、區樅、竹、梨、榎、
 驅二九、桃▲、柳▲
 呂一、呂二、區呂三五、呂二四、呂三三、
 區呂四、呂三、呂五、呂二九
 區朝風、若葉、潮、初雪、子日、春風
 敷島▲、佐多、早稲
 (伊五四)、(驅三二)

【西戶崎】 青島
 【石垣】 松江
 【馬公】 長良、駒橋

區谷風、江風、菊
 區呂三二、呂三〇

【鎮海】 區樺、檜
 【南洋羣島】 滿州、膠州
 【青島】 利根、平戸
 區海、藤、萩、葛

【上海】 伏見、安宅、比良
 【漢口】 堅田、隅田
 【長沙】 嵯峨
 【宜昌】 勢多
 【重慶】 鳥羽
 【南嶼島】 葵
 【古倫母】 出雲、八雲

【航海中】

襟裳 (七月十四日佐世保發「サンビドロ」へ)
 知床 (七月二十七日佐世保發「サンビドロ」へ)
 鶴見 (七月二十九日「ホノルル」發「徳山」へ)
 保津 (一日漢口發「上海」へ)
 宇治 (三日九江發「漢口」へ)
 石廊 (三日「ホノルル」發「徳山」へ)
 間宮、尻矢、區掃二、掃三、掃四、掃一 (四日佐
 伯發「大分」へ)

(部内限ナシ)

0157

海軍公報

第四千百十八號

大正十五年八月六日(金)

海軍大臣官



○辭令

海軍技手 道 財道 助
海軍艦政本部勤務兼造船監督助手ヲ免シ吳海軍工廠
附ヲ命ス(八月三日海軍省)

海軍主計少佐 根本米次郎
臨時資金前渡官更ヲ命ス(八月三日海軍省經理局支出官)

○雜款

○旗艦變更
第二艦隊司令長官ハ本月五日第五戰隊司令官ノ旗艦ヲ
古鷹ヨリ加古ニ變更セリ

○第二十五潜水隊(呂三二、呂三〇)行動豫定變更
(八月三日)
(本欄参照)

地名 着 發
馬公 八月九日 八月六日
佐世保

○郵便物發送先

軍艦韓崎宛

八月九日迄ニ到達見込ノモノハ
同十九日迄ニ同
其ノ後ハ
吳 佐 伯

○郵便物發送先變更(八月三日)
(本欄参照)
第二十五潜水隊(呂三二、呂三〇)宛

自今 佐世保

退役海軍少將正四位勳二等重久篤行本月五日卒去、
來八日午前十時ヨリ十一時迄市外中灘谷宇田川九
七六自宅ニ於テ告別式(神式)執行

海軍公報 第四千百十八號

大正十五年八月六日

七六三

0158

○ 艦船所在

指定要ス

○ 八月六日午前十時調

【横須賀】 千早▲、筑摩▲、榛名▲、金剛▲、阿蘇、

春日

区 榊▲、松▲、杉▲、柏▲、区 矢風、澤風、

沖風、峯風、区 野風、驅一、沼風、波風、

桂、楓、浦風、白露、三日月、驅二七

波一、波二、波九、波一〇、区 呂二二、

呂二一、呂二三、区 呂二一、呂二〇、

呂二二、伊二、伊一

区 神風、初霜、夕立、夕暮、如月、響

武藏、鳴戸、大泊、富士、神威

(加賀)、(伊五八)

【石川島】 (驅二五)

【浦賀】 高崎

(驅二三)、(驅二八)

【大川】 磐手

【三陸沿岸】 大和

【作樂地】 大和

【大湊】 太刀風、秋風

【壱加加地】 区 羽風、帆風

【吳】 明石、千歳、淀、球磨、淺間、多摩▲、

天龍、大井▲、日向、矢矧、韓崎、勝力、

木曾、那珂

区 山風、海風、檜、板、区 驅一二、驅一八、

驅一六、驅一〇、区 磯風、濱風、時津風、

天津風

波三、波四、波五、波六、波七、波八、

呂五二、区 呂五三、呂五一、区 呂一五、

呂一四、呂一六、区 呂一九、呂一八、

呂一七、呂六五

区 磯波、菊月、綾波、浦波、水無月、長月

野間、隠戸、野島、劍崎、攝津、朝日▲、

室戸

(赤城)、(伊五三)、(伊五五)

【神戶】 (呂三二)、(伊三)、(呂六七)、(伊二一)

【佐伯灣】 区 長門、扶桑、伊勢、山城、区 鬼怒、神道、

阿武隈、区 夕張、区 北上、迅鯨、鳳翔、

区 霧島、比叡、区 加古、古鷹、川内、

由良、区 五十鈴、区 長鯨

区 蓬、蓮、麥、区 菱、董、嶽、葦、区 驅四、

驅二、驅八、驅六、区 楡、柿、梅、栗、

区 灘風、沙風、夕風、區 島風、区 驅五、

驅三、驅七、驅九、区 驅二一、驅一七、

驅一三、驅一五、区 驅二二、驅一九、

区 梅、楠

区 呂六八、呂六三、呂六四、区 呂六一、

呂六二、呂六〇、区 呂五九、呂五七、

海軍公報 第四千百十八號 大正十五年八月六日

七六五

【舞鶴】 呂五八、呂伊五二、伊五一、呂三二八、呂二七、呂二六
 龍登呂、團宮
 香妻、日進
 樺、楳、楨、桑
 (驅三一)

【佐世保】 最上、常磐、對馬、龍田、陸奥、名取、若宮
 桐、橘、樺、櫻、樺、樺、竹、梨、榎、櫻二九、桃、柳

呂一、呂三、呂二五、呂二四、呂三三、呂四、呂三、呂五、呂二九
 朝風、若葉、潮、初雪、子日、春風
 敷島、佐多、早稲
 (伊五四)、(驅三二)

【基隆】 松江
 【馬公】 長良、駒橋
 山谷風、江風、菊
 呂三三、呂三〇

【鎮海】 檜、檜
 【唐津】 滿州、膠州
 【青島】 利根、平戸
 薄、藤、萩、葛

【上海】 伏見、安宅、比良、保津
 【漢口】 豐田、岡田、宇治

【長沙】 煙囪
 【宜昌】 勢多
 【重慶】 鳥羽
 【古倫母】 出雲、入雲

【航海中】
 襟裳 (七月十四日佐世保發「サンビドロ」)
 知床 (七月二十七日佐世保發「サンビドロ」)
 鶴見 (七月二十九日「ホノルル」發「徳山」)
 石廊 (三日「ホノルル」發「徳山」)
 呂五五、呂五四、呂五六 (五日小松島發「横須賀」)
 葵 (五日汕頭發「馬公」)
 青島 (五日西月崎發「横須賀」)
 洲崎 (五日横須賀發「オハ」)
 尻矢、掃二、掃三、掃四、掃一 (六日別府發「佐伯灣」)

(部内限一頁)

海軍公報

第四千百十九號

大正十五年八月七日(土)

海軍大臣官



○ 雜 款

○ 試驗問題發送

第三十一期高等科信號術練習生採用試驗問題本月四日發送濟ニ付未着ノ向ハ申出ラレ度

(横須賀海兵團)

○ 「コレラ」發生報 (大正十五年八月六日 横須賀鎮守府軍醫長電話)

本月六日横須賀港碇泊英國汽船「マセトリヤ」號乘組水夫長 [REDACTED] (五十六才) 疑似「コレラ」ト診定ス

海軍公報 第四千百十九號 大正十五年八月七日

七六七

0161

○艦船所在

指定要ス

○八月七日午前十時調

【横須賀】

千早、筑摩、榛名、金剛、阿蘇、春日

区樹

松、杉、柏、区矢風、澤風、沖風、峯風、区野風、驅一、沼風、波風、桂、楓、浦風、白露、三日月、驅二七

波一、波二、波九、波一〇、区呂二二、呂一一、呂一三、区呂五五、呂五四、呂五六、区呂三二、呂二〇、呂三三、伊二、伊一

区神風、初霜、夕立、夕暮、如月、響

武藏、鳴戸、大泊、富士、神威

(加賀)、(伊五八)

【石川島】(驅二五)

【浦賀】

高崎

(驅二三)、(驅二八)

【女川】

磐手

【天湊】

大和、秋風

【吳】

明石、千歳、淀、球磨、淺間、多摩、

天龍、大井、日向、矢矧、韓崎、勝力、木曾、那珂

区山風、海風、楢、区驅一二、驅一八、驅一六、驅一〇、区磯風、濱風、時津風、天津風

波三、波四、波五、波六、波七、波八、呂五二、区呂五三、呂五一、区呂一五、呂一四、呂一六、区呂一九、呂一八、呂一七、呂六五、伊五一、区呂二八

区磯波、菊月、綾波、水無月、長月、野間、隱戸、野島、劍崎、攝津、朝日、室戸

(赤城)、(伊五三)、(伊五五)

【神戶】(呂三一)、(伊三)、(呂六七)、(伊二二)

【佐伯灣】区長門、扶桑、伊勢、山城、区鬼怒、神通、阿武隈、区夕張、区北上、迅鯨、鳳翔、区霧島、比叡、区加古、古鷹、川内、由良、区五十鈴、区長鯨

区蓬、蓮、区菱、區葦、區葦、區驅四、區驅二、驅八、驅六、区楡、柿、梅、栗、区灘風、沙風、夕風、區島風、区驅五、驅三、驅七、驅九、区驅一一、驅一七、驅一三、驅一五、区驅二二、驅一九、区梅、楠

区呂六八、呂六三、呂六四、区呂六一、

海軍公報 第四百百十九號 大正十五年八月七日

七六九

呂六二、呂六〇、呂五九、呂五七、

呂五八、呂五三、呂二七、呂二六

呂掃二、掃三、掃四、掃一、浦波

能登呂、間宮、尻矢

【舞鶴】 吾妻、日進

呂櫻、樺、榎、桑

(驅三一)

【佐世保】 最上、常磐、對馬、龍田、陸奥、名取、

若宮

呂桐、橋、樺、櫻、呂樺、竹、梨、榎、

驅二九、桃、柳

呂一、呂二、呂二五、呂三四、呂三三、

呂四、呂三、呂五、呂二九

呂朝風、若葉、潮、初雪、子日、春風

敷島、佐多、早稲

(伊五四)、(驅三二)

【基隆】 松江

呂馬公、長良、駒橋

呂谷風、江風、菊、葵

呂呂三三、呂三〇

【鎮海】 檜、檜

【南洋群島】 滿州、膠州

【青島】 利根、平戸

呂薄、藤、萩、葛

【上海】 伏見、安宅、比良、保津

【漢口】 堅田、岡田、宇治

【長沙】 嗟峨

【宜昌】 勢多

【重慶】 鳥羽

【古倫母】 出雲、八雲

【航海中】

襟裳 (七月十四日佐世保發「サンビドロ」)

知床 (七月二十七日佐世保發「サンビドロ」)

鶴見 (七月二十九日「ホノルル」發「徳山」)

石廊 (三日「ホノルル」發「徳山」)

青島 (五日西戸崎發「横須賀」)

洲崎 (五日横須賀發「オハ」)

大正十五年八月五日

水 交 社



部内各部 御中



士官特務士官員數通報ノ件

本年調製ノ社員名簿送付上必要有之候ニ付來十五日現在ヲ以テ貴部士官、特務士官ノ員數御取調全二十五日迄(在外艦船ハナルヘク至急)ニ到著スル様御送付相成度
右依頼ス

(終)

0164

海軍公報

第四千二百二十號

大正十五年八月九日(月)

海軍大臣官房



○雜款

○郵便物閉塞交換開始
今般特務艦神威ト横濱郵便局間ニ郵便物閉塞交換取扱ヲ開始セラレタリ

追テ本邦ヨリ發送ノ郵便物ハ同艦内地發ノ日ヨリ「ホノルル」發迄ノ期間横濱郵便局氣付トセラレ度
(海軍省副官)

○郵便物發送先

第四驅逐隊(羽風、帆風)宛

自今

大湊 驅逐艦太刀風

驅逐艦太刀風、秋風宛

從前通リ

大湊

第十一、第十五、第十六潜水隊宛

自八月十日迄ニ到達見込ノモノハ

其ノ後ハ

海軍潜水學校内
軍艦 韓崎

○試験問題發送

第十一期普通科航空工術練習生採用試験問題本月六日發送濟
(霞ヶ浦海軍航空隊)

○出發

歐米各國へ出張ヲ命セラレタル海軍大佐河村達藏ハ來八月十八日東京發、同十九日神戸出港ノ汽船伏見丸ニテ出發ノ豫定

海軍公報 第四千二百二十號

大正十五年八月九日

七七一

0165

○艦船所在

▲印ハハホス
指定ヲ要セス

○八月九日午前十時調

【横須賀】

千早▲、筑摩▲、榛名▲、磐手、金剛▲、

阿蘇、春日

区榊▲、松、杉▲、柏、区矢風、澤風、

沖風、峯風、区野風、驅一、沼風、波風、

桂、楓、浦風、白露、三日月、驅二七、

波一、波二、波九、波一〇、区呂二二、

呂一一、呂一三、区呂五五、呂五四、

呂五六、区呂二一、呂二〇、呂二二、

伊二、伊一

区神風、初霜、夕立、夕暮、如月、響

武藏、鳴戸、大泊、富士、神威、音島

(加賀)、(伊五八)

【右川島】(驅二五)

浦賀、高崎

(驅二三)、(驅二八)

【三國沿岸
作樂地】大和

【大湊】太刀風、秋風

【堺
羽風】帆風

【吳】明石、千歳、淀、球磨、淺間、多摩▲、

天龍、大井▲、日向、矢矧、韓崎、勝力、

木曾、那珂

区山風、海風、檜、榎、区驅二三、驅一八、

驅一六、驅一〇、区磯風、濱風、時津風、

天津風、

波三、波四、波五、波六、波七、波八、

呂五二、区呂五三、呂五一、区呂一五、

呂一四、呂一六、区呂一九、呂一八、

呂一七、呂六五、伊五一、区呂二八

区磯波、菊月、水無月、長月

野間、隠戸、野島、劍崎、攝津、朝日▲、

室戸

(赤城)、(伊五三)、(伊五五)

【神戶】(呂三一)、(伊三)、(呂六七)、(伊二一)

【徳山】掃三

【佐伯灣】口長門、扶桑、伊勢、山城、区鬼怒、神通、

阿武隈、区夕張、区北上、迅鯨、鳳翔、

口霧島、比叡、区加古、古鷹、川内、

由良、区五十鈴、区長鯨

区蓬、蓮、黎、区菱、董、蔽、葦、区驅四、

驅二、驅八、驅六、区檜、柿、梅、栗、

区灘風、沙風、夕風、島風、区驅五、

驅三、驅七、驅九、区驅二一、驅二七、

驅一三、驅一五、区驅二一、驅一九、

区梅、楠

区呂六八、呂六三、呂六四、区呂六一、

海軍公報 第四千二百二十號 大正十五年八月九日

七七三

呂六二、呂六〇、呂五九、呂五七、
呂五八、呂五二、呂二七、呂二六

呂掃二、掃四、掃一、浦波、綾波

能登呂、間宮、尻矢

舞鶴 吾妻、日進

櫻、椿、楨、桑

佐世保 最上、常磐、對馬、龍田、陸奥、名取、

若宮

區桐、橋、樺、櫻、區樅、竹、梨、榎、

區二九、桃、柳

區一、區二、區三、區四、區五、區六、區七、

區八、區九、區十、區十一、區十二、區十三、

區朝風、若葉、潮、初雪、子日、春風

敷島、佐多、早稲

區伊五四、區三三

基隆 松江

馬公 長良、駒橋

區谷風、江風、菊、葵

鎮海 檜、檜

南洋羣島 滿州、膠州

青島 利根、平戸

區薄、藤、萩、葛

上海 伏見、安宅、比良、保津

漢口 鑿田、隅田

長沙 嶺峨

宜昌 勢多

古倫母 出雲、八雲

航海中

襟裳 (七月十四日佐世保發「サンビドロ」)

知床 (七月二十七日佐世保發「サンビドロ」)

朝見 (七月二十九日「ホルル」發「徳山」)

石廊 (三日「ホルル」發「徳山」)

洲崎 (五日横須賀發「オハ」)

區三三、區三〇 (七日馬公發「佐世保」)

宇治 (七日漢口發「宜昌」)

鳥羽 (八日重慶發「萬縣」)

(部内限ナシ)

海軍公報 第四千二百二十一號

大正十五年八月十日(火)
海軍大臣官廳

○辭令

海軍艦政本部勤務兼造兵監督助手ヲ免シ佐世保海軍工廠附ヲ命ス
海軍艦政本部勤務兼造船監督助手ヲ免シ佐世保海軍工廠附ヲ命ス
同 坪井 豊市

海軍艦政本部勤務兼造船監督助手ヲ免シ佐世保海軍工廠附ヲ命ス
同 鈴木 爲文

海軍技術研究所附
兼海軍技術研究所附ヲ免ス
同 榊原 玄龍

英國へ出張ヲ命ス
同 淡近 越夫

歸朝ヲ命ス
同 中村 謙三

海軍艦政本部勤務同
兼海軍技術研究所附ヲ命ス
兼海軍技術研究所附ヲ命ス
兼造兵監督助手ヲ命ス(以上ハ明海軍省)

舞鶴要港部勤務同
兼造兵監督助手ヲ命ス(以上ハ明海軍省)
森 三四春

○雜款

○郵便物發送先

東宮武官宛

八月十二日以後當分ノ間

栃木縣那須郡

那須御用邸内

○滯在地變更

海軍中佐兒井勳ハ佐世保ヨリ横須賀へ滯在地變更ノ儀

本月六日認許セラレタリ

○「コレラ」發生報(大正十五年八月八日)

長濱檢疫所ニ隔離中ノ英船「マセドニア」號乗組員火

夫印度人一名「コレラ」發生ス

○國際聯盟新嘉坡保健部東局傳染病週報(自七月三十一日)

盤	谷	ベ ス ト		コ レ ラ		痘 瘡
		患者	死者	患者	死者	
		鼠有菌				
		患者	死者	患者	死者	
		五	四	九	七	

海軍公報 第四千二百二十一號 大正十五年八月十日

七七五

○ 艦船所 在

▲印ハ「ハカ」ノ
指定ヲ要セス

○八月十日午前十時調

【横須賀】

千早▲、筑摩▲、榛名▲、磐手、金剛▲、

阿蘇、春日

区榎▲、松、杉▲、柏、区矢風、澤風、

沖風、峯風、区野風、驅一、沼風、波風、

桂、楓、浦風、白露、三日月、驅二七

波一、波二、波九、波一〇、区呂二二、

呂一一、呂一三、区呂五五、呂五四、

呂五六、区呂二一、呂三〇、呂三二

区神風、初霜、夕立、夕暮、如月、響

武藏、鳴戸、大泊、富士、神威、青島

(加賀)、(伊五八)

【石川島】(驅二五)

高崎

(驅二三)、(驅二八)

【浦賀】

大和

【三陸沿岸
作樂地】

大和

【大湊】

秋風

【塔奈加沖】

帆風

【吳】

明石、千歲、旋、球磨、淺間、多摩▲、

天龍、大井▲、日向、矢矧、韓崎、勝力、

木曾、那珂

区山風、海風、檜、榎、区驅一二、驅一八、

驅一六、驅一〇、区磯風、濱風、時津風、

天津風

波三、波四、波五、波六、波七、波八、

呂五二、区呂五三、呂五一、区呂一五、

呂一四、呂一六、区呂一九、呂一八、

呂一七、呂六五、伊五一、区呂二八

区磯波、菊月、水無月、長月、浦波

野間、隱戸、野島、劍埼、攝津、朝日▲、

室戸

(赤城)、(伊五三)、(伊五五)

【神戶】(呂三一)、(伊三)、(呂六七)、(伊二一)

【佐伯灣】区長門、扶桑、伊勢、山城、区鬼怒、神道、

阿武隈、区夕張、区北上、迅鯨、鳳翔、

区霧島、比叡、区加古、古鷹、川内、

由良、区五十鈴、区長鯨

区蓬、蓮、区菱、区蕨、区葎、区草、区驅四、

驅二、驅八、驅六、区榆、柿、梅、栗、

区灘風、沙風、夕風、島風、区驅五、

驅三、驅七、驅九、区驅一一、驅一七、

驅一三、驅一五、区驅二一、驅一九、

区梅、楠

区呂六八、呂六三、呂六四、区呂六一、

呂六二、呂六〇、区呂五九、呂五七、

呂五八、区伊五二、呂二七、呂二六、

海軍公報 第四千二百二十一號 大正十五年八月十日

七七七

0170

伊一、伊二
 區掃二、掃三、掃四、掃一、綾波
 能登呂、問宮、尻矢
 【舞鶴】吾妻、日進
 區櫻、椿、榎、桑

【佐世保】最上、常磐、對馬、龍田、陸奥、名取、若宮
 區桐、橘、樺、櫻、區從、竹、梨、榎、
 驅二九、桃、柳

呂一、呂二、呂三、呂四、呂五、呂二九
 區朝風、若葉、潮、初雪、子日、春風
 敷島、佐多、早稲
 (伊五四)、(驅三二)

【基隆】松江
 【馬公】長良、駒橋

區谷風、江風、菊、葵
 【鎮海】區徑、檜

【南洋群島】滿州、膠州
 【青島】利根、平戸

區薄、藤、萩、葛
 【上海】伏見、安宅、比良、保津

【漢口】堅田、岡田
 【長沙】嵯峨

【萬縣】鳥羽
 【古倫母】出雲、八雲
 【サンビドロ】襟裳

【航海中】

知床 (七月二十七日佐世保發「サンビドロ」)
 鶴見 (七月二十九日「ホノルル」發「徳山」)
 石廊 (三日「ホノルル」發「徳山」)
 洲崎 (五日横須賀發「オハ」)
 呂三二、呂三〇 (七日馬公發「佐世保」)
 宇治 (七日漢口發「宜昌」)
 勢多 (九日宜昌發「萬縣」)

(部内限一頁)

0171

海軍公報

第四千二百二十二號

大正十五年八月十一日(水)

海軍大臣官



○辭令

給四級俸(八月海軍省) 海軍技手 山田 千似

○雜款

○驅逐艦桃、柳行動豫定

地名 着 發

佐世保 八月十三日

鎮海 八月十三日

○特務艦松江行動豫定變更(四月十三日)
(本欄参照)

地名 着 發

基隆 八月十三日

石垣 八月十三日

古仁屋 十六日

佐賀ノ關 十九日

吳 二十日
大阪 二十三日
横須賀 二十八日
二十三日
二十六日

○郵便物發送先變更(四月十三日)
(本欄参照)

特務艦松江宛

自今

横須賀郵便局留置

○試驗問題發送

第三十六期運用術練習生採用試驗問題本月十日發送濟
ニ付未着ノ向ハ御通知相成度
(運用術練習特務艦富士)

海軍編修書記佐復太郎ハ本月六日死去セリ

海軍少尉正八位江口徳次郎ハ本月三日死去セリ

海軍公報 第四千二百二十三號

大正十五年八月十一日

七七九

0172

○艦船所在

▲印ハ(ハカ)ノ指定ヲ要セス

○八月十一日午前十時調

【横須賀】

千早▲、筑摩▲、榛名▲、磐手、金剛▲、阿蘇、春日

区桐▲、松、杉▲、柏、区矢風、澤風、

浦風、峯風、区野風、驅一、沼風、波風、

桂、楓、浦風、白露、三月月、驅二七、

波一、波二、波九、波一〇、区呂二二、

呂一一、呂一三、区呂五五、呂五四、

呂五六、区呂一一、呂二〇、呂三二

区神風、初霜、夕立、夕暮、如月、響

武藏、鳴戸、大泊、富士、青島

(加賀)、(伊五八)

【石川島】(驅二五)

【浦賀】高崎

(驅三三)、(驅二八)

【三國沿岸作樂地】

大和

【大湊】

太刀風、秋風

【搭寮加神】

区羽風、帆風

【呉】

明石、千歳、淀、球磨、淺間、多摩▲、天龍、大井▲、日向、矢矧、勝力、木曾、那珂

区山風、海風、檜、榎、区驅一二、驅一八、

驅一六、驅一〇、区磯風、濱風、時津風、

天津風

波三、波四、波五、波六、波七、波八、

呂五二、区呂五三、呂五一、区呂一五、

呂一四、呂一六、区呂一九、呂一八、

呂一七、呂六五、伊五一、区呂二八

区磯波、菊月、水無月、長月、浦波、綾波

野間、隠戸、野島、劍崎、攝津、朝日▲、

室戸

(赤城)、(伊五三)、(伊五五)

【神戸】(呂三一)、(伊三)、(呂六七)、(伊二一)

【佐伯灣】区長門、扶桑、伊勢、山城、区鬼怒、神通、

阿武隈、区夕張、区北上、迅鯨、鳳翔、

区霧島、比叡、区加古、古鷹、川内、

由良、区五十鈴、区長鯨、韓崎

区蓬、蓮、区菱、区蕨、区葦、区驅四、

驅二、驅八、驅六、区榆、柿、栗、

区灘風、沙風、夕風、島風、区驅五、

驅三、驅七、驅九、区驅一一、驅一七、

驅一三、驅一五、区驅二一、驅一九、

区梅、楠

区呂六八、呂六三、呂六四、区呂六一、

呂六二、呂六〇、区呂五九、呂五七、

呂五八、区伊五二、呂二七、呂二六、

0173

伊一、伊二
 能登島、閩宮、尻矢
 【杵築沖】區掃二、掃三、掃四、掃一
 【舞鶴】吾妻、日進
 區櫻、椿、榎、桑
 (驅三一)
 【佐世保】最上、常磐、對馬、龍田、陸奥、名取、若宮
 區桐、橘、檉、櫻、區樅、竹、梨、榎、
 驅二九、桃、柳
 呂一、呂二、區呂三五、呂二四、呂三三、
 區呂四、呂三五、區呂三二、呂三〇、
 呂二九
 區朝風、若葉、潮、初雪、子日、春風
 敷島、佐多、早瀬
 (伊五四)、(驅三二)
 【基隆】松江
 【馬公】長良、駒橋
 區谷風、江風、菊、葵
 【鎮海】區櫻、檜
 【南洋群島】滿州、膠州
 【青島】下利根、平戶
 區海、藤、萩、嵩
 【上海】伏見、安宅、北良、保津
 【漢口】堅田、隅田

【長沙】 艦峨
 【萬縣】 鳥羽
 【サンビドロ】 襟裳

【航海中】

知床 (七月二十七日佐世保發「サンビドロ」)
 鶴見 (七月二十九日「ホノルル」發「徳山」)
 石廊 (三日「ホノルル」發「徳山」)
 洲崎 (五日横須賀發「オハ」)
 宇治 (七日漢口發「宜昌」)
 勢多 (九日宜昌發「萬縣」)
 出雲、八雲 (十日古倫母發「亞丁」)
 神威 (十日横須賀發「サンビドロ」)

(部内二頁)

0174

海軍公報

第四千二百二十三號

大正十五年八月十二日(木)

海軍大臣官



○雜款

○今般左記ノ通横須賀鎮守府ヨリ告示アリタリ

(海軍省副官)

記

横須賀鎮守府告示第五七號

大正十五年七月二十三日

横須賀鎮守府

大正十五年七月二十三日陸海軍省告示第二號ヲ以テ東京灣要塞ニ於ケル陸海軍防禦營造物ノ地帯改正ニ付左圖ノ内横須賀市ヨリ西浦村ニ至ル實線以北ノ要塞地帯事務ハ横須賀鎮守府ニ於テ、其ノ他ノ部ハ東京灣要塞司令部ニ於テ取扱フ

(別圖一葉添)

海軍公報 第四千二百二十三號

大正十五年八月十二日

七八三

0175

○艦船所在

▲印ハ「ハカ」指定ヲ要セス

○八月十二日午前十時調

【横須賀】

千早▲、筑摩▲、榛名▲、磐手、金剛▲、阿蘇、春日

区樹▲、松▲、杉▲、柏、区矢風、澤風、

沖風、峯風、区野風、驅一、沼風、波風、

桂、楓、浦風、白露、三日月、驅二七

波一、波二、波九、波一〇、区呂一二、

呂一一、呂一三、区呂五五、呂五四、

呂五六、区呂二一、呂二〇、呂三三

区神風、初霜、夕立、夕暮、如月、櫻

武藏、鳴戸、大泊、富士、青島

(加賀)、(伊五八)

【石川島】

(驅二五)

【浦賀】

高崎 (驅二三)、(驅二八)

【三國沿岸
作樂地】

大和

【大湊】

太刀風、秋風

【塔寮加沖】

区羽風、帆風

【吳】

明石、千歳、淀、球磨、淺間、多摩▲、

天龍、大井▲、日向、矢矧、勝力、木曾

区山風、海風、檜、榎、区驅一二、驅一八、

驅一六、驅一〇、区磯風、濱風、時津風、

天津風

波三、波四、波五、波六、波七、波八、

呂五二、区呂五三、呂五一、区呂一五、

呂一四、呂一六、区呂一九、呂一八、

呂一七、呂六五、伊五一、区呂二八

区磯波、水無月、長月、浦波、綾波

野間、隱戸、野島、劍崎、攝津、朝日▲、

室戸

(赤城)、(伊五三)、(伊五五)

【神戶】(呂三一)、(伊三)、(呂六七)、(伊一一)

【徳山】(驅二一)

【佐伯灣】(長門、扶桑、伊勢、山城、区鬼怒、神通、

阿武隈、那珂、区夕張、区北上、迅鯨、

鳳翔、区霧島、比叡、区加古、古鷹、

川内、由良、区五十鈴、区長鯨、韓崎

区蓬、蓮、蓼、区菱、蕨、葦、区驅四、

驅二、驅八、驅六、区榆、柿、梅、栗、

区灘風、沙風、夕風、島風、区驅五、

驅三、驅七、驅九、区驅一一、驅一七、

驅一三、驅一五、驅一九、区梅、楠

区呂六八、呂六三、呂六四、区呂六一、

呂六二、呂六〇、区呂五九、呂五七、

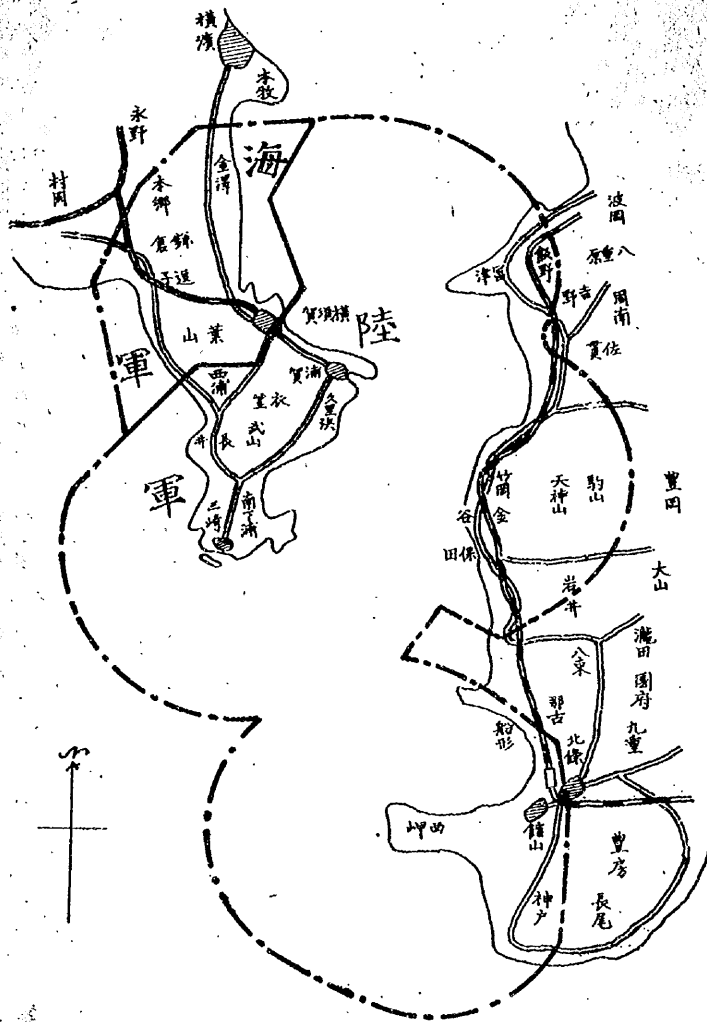
呂五八、区伊五二、呂二七、呂二六、

伊一、伊二

<p>【別府】 能登呂、間宮、尻矢、掃二、掃三、掃四、掃一、吾妻、日進、櫻、椿、楨、桑</p>	<p>【佐世保】 最上、常磐、對馬、龍田、陸奥、名取、若宮、桐、楠、樺、櫻、区樅、竹、梨、榎、隔二九、桃、柳、呂一、呂二、呂三、呂四、呂五、呂三〇、呂三二、呂三三、呂三〇、片三九、区潮風、葉、潮、初雪、子日、春風、敷島、佐多、早稲、(伊五四)、(驅三三)</p>	<p>【基隆】 松江</p> <p>【馬公】 長良、駒橋、区谷風、江風、菊、葵</p>	<p>【鎮海】 檜</p> <p>【南洋羣島】 滿州、膠州</p> <p>【青島】 利根、平戸、区薄、藤、萩、葛</p>	<p>【上海】 伏見、安宅、比良、保津</p> <p>【漢口】 堅田、附田</p>
<p>【長沙】 蟻峨</p> <p>【萬縣】 鳥羽</p> <p>【サンビドロ】 襟裳</p>	<p>【航海中】 知床 (七月二十七日佐世保發「サンビドロ」) 鶴見 (七月二十九日「ホノルル」發「徳山」) 石廊 (三日「ホノルル」發「徳山」) 洲崎 (五日横須賀發「オム」) 宇治 (七日漢口發「宜昌」) 勢多 (九日宜昌發「萬縣」) 出雲、八雲 (十日古倫母發「亞丁」) 神威 (十日横須賀發「サンビドロ」)</p>	<p>(部限ナシ)</p>		

0177

東京湾要塞地



0178

海軍公報

第四千二百二十四號

海軍大臣官

大正十五年八月十三日(金)

○令達

官房第二六六二號

大正十五年度歳出科目左ノ通追加ス

大正十五年八月十三日

海軍大臣財部 彪

歳出臨時部

款	項	目	節	解疏	會計科目 電信略號
(小演習費)(小演習費)(小演習費)			建築費		ノハ

尙同款、項、目中兵器費ノ節削除ス

○通牒

経緯第四七六號

海軍公報 第四千二百二十四號 大正十五年八月十三日

大正十五年八月十三日

海軍省經理局長

各支出官殿

特命旅費ニ關スル件

特命旅費増額請求ニ當リ概算渡額ヲ請求ノ向多々有之候處講習旅費等ノ如ク一定額ニテ經理スルモノニアリテハ之カ爲豫定額ヲ超過スルコトアリ豫算運用上甚々不便ヲ感スル次第ニ付自今特命旅費ニアリテハ特ニ留意シテ精算書ヲ至急取纏メ精算額ニ依リ請求ノコトニ致度

右申進ス

追テ請求旅費額内容ニ付懸々疑點有之從テ之カ配付モ遅延スルコトト相成候ニ付可成旅行日記添付相成度尙右特命旅行ニハ指定金額内ニテ旅行スルモノハ含マサルニ付爲念

○辭令

七八七

0179

海軍技術 中村 謙三
造船研究所附ヲ命ス(海軍技術研究所)

○雜款

○今般左ノ通宇治艦長ヨリ照會アリタツ
(海軍省 副官)
大元丸火災郵便物焼失ノ疑アリ宇治、勢多、鳥羽宛公文書類ニシテ七月二十七日ヨリ八月一日迄ノ間ニ長崎局着見込ノモノハ再送ノコトニ取計ハレ度

○特務艦高崎行動豫定

地名	着	發
横須賀	八月二十八日	八月二十八日
大湊	八月三十日	九月三日
横須賀	九月五日	八月八日
徳山	十一月一日	十月十四日
佐世保	十一月十五日	十月十九日
的川大島	十九日	二十日
西戸崎	二十日	二十三日
吳	二十四日	二十七日
横須賀	三十日	二十八日

○特務艦青島行動豫定

地名	着	發
横須賀	九月五日	九月六日
吳	八月八日	九月九日
佐世保	八月十日	九月十一日
鎮海	八月十二日	九月十三日
西戸崎	八月十五日	九月十四日
徳山	八月二十一日	九月二十二日
横須賀	八月二十五日	九月二十六日

○郵便物發送先

特務艦高崎宛	特務艦青島宛
浦	横須賀
横須賀	横須賀
大湊	横須賀
横須賀	横須賀
徳山	横須賀
佐世保	横須賀
西戸崎	横須賀
吳	横須賀
横須賀	横須賀
其ノ後ハ	横須賀
九月一	九月一

同	五日迄ニ	同	吳
同	八日迄ニ	同	佐世保
同	十三日迄ニ	同	西戶崎
同	十九日迄ニ	同	徳山
同	二十一日迄ニ	同	吳
其ノ後ハ			横須賀

○宿所變更

軍事參議官

四谷區舟町五十五番地 海軍大將 山下源太郎

(電話四谷 二二〇七番)

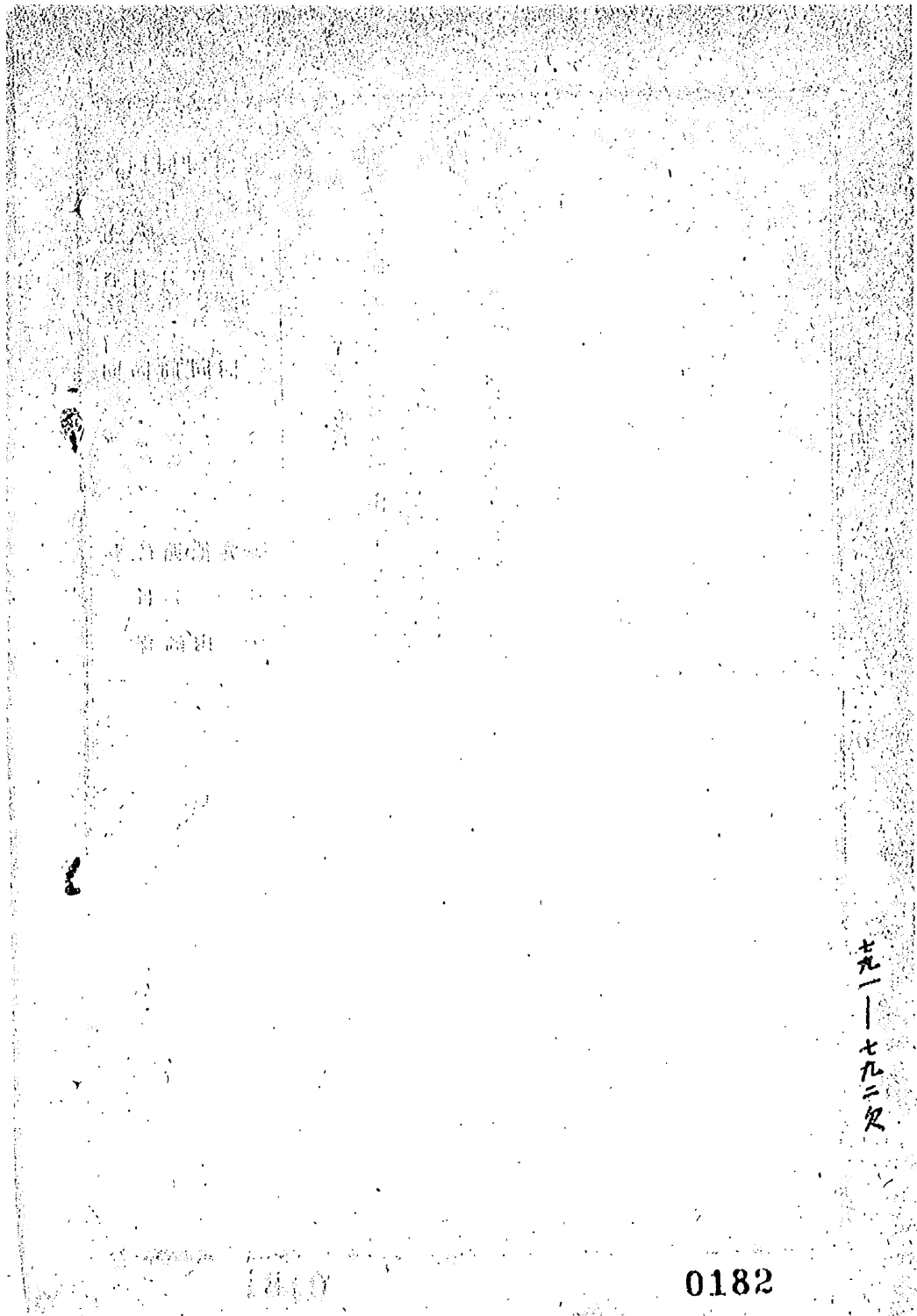
○改姓

海軍軍醫學生小島一夫ハ菊谷ト改姓ノ旨本月五日届出
アリタリ

海軍公報 第四千二百二十四號 大正十五年八月十三日

七八九

0181



七九一—七九二欠

0182

○艦船所在

▲印ハハカスノ
指定ヲ要セス

○八月十三日午前十時調

【横須賀】

千早▲、筑摩▲、榛名▲、磐手、金剛▲、
阿蘇、春日

【神】

松、杉▲、柏、区矢風、澤風、
沖風、峯風、区野風、驅一、沼風、波風、
桂、楓、浦風、白露、三日月、驅二七

波一、波二、波九、波一〇、区呂二二、
呂一一、呂一三、区呂五五、呂五四、
呂五六、区呂二一、呂二〇、呂三二

区神風、初霜、夕立、夕暮、如月、櫻

武藏、鳴戸、大泊、富士、青島

（加賀）、（伊五八）

【石川島】

（驅二五）

【浦賀】

高崎

【天 湊】

太刀風、秋風

【塔婆加沖】

区羽風、帆風

【吳】

明石、千歳、淀、球磨、淺間、多摩▲、
天龍、大井▲、日向、矢矧、勝力、木曾

区山風、海風、檜、榎、区驅一二、驅一八、
驅一六、驅一〇、区磯風、濱風、時津風、

天津風

波三、波四、波五、波六、波七、波八、
呂五二、区呂五三、呂五一、区呂一五、
呂一四、呂一六、区呂一九、呂一八、
呂一七、呂六五、伊五一、区呂二八

区磯波、水無月、長月、浦波、綾波

野間、隱戸、野島、劍崎、攝津、朝日▲、
室戸

（赤城）、（伊五三）、（伊五五）

【神 月】

（呂三一）、（伊三）、（呂六七）、（伊二一）

【佐伯灣】区長門、扶桑、伊勢、山城、区鬼怒、神通、
阿武隈、那珂、区夕張、区北上、迅鯨、
鳳翔、区霧島、比叡、区加古、古鷹、
川内、由良、区五十鈴、区長鯨、韓崎

区蓬、蓮、菱、区菱、重、敷、葦、区驅四、
驅二、驅八、驅六、区榆、柿、栗、
区灘風、沙風、夕風、島風、区驅五、
驅三、驅七、驅九、区驅一一、驅一七、
驅一三、驅一五、区驅二一、驅一九、
区梅、楠

区呂六八、呂六三、呂六四、区呂六一、
呂六二、呂六〇、区呂五九、呂五七、
呂五八、区伊五二、呂二七、呂二六、
伊二

区伊二

菊月

海軍公報 第四千四百二十四號 大正十五年八月十三日

七九一

能登呂、間宮、尻矢

【別府】_呂掃二、掃三、掃四、掃一

【舞鶴】_呂吾妻、日進

_呂櫻、樺、楨、桑

(驅三一)

【佐世保】_呂最上、常磐、對馬、龍田、陸奥、名取、

若宮

_呂榊、橘、樺、櫻、_呂樅、竹、梨、榧、

驅二九、桃、柳

_呂一、_呂二、_呂三、_呂四、_呂五、_呂六、_呂七、_呂八、_呂九、_呂一〇、

呂二九

_呂朝風、若葉、潮、初雪、子日、春風

敷島、佐多、早鞆

(伊五四)、(驅三二)

【基隆】_呂松江

【馬公】_呂長良、駒橋

_呂谷風、江風、菊、葵

【鎮海】_呂檜、檜

【青島】_呂利根、平戸

_呂薄、藤、萩、葛

【上海】_呂伏見、安宅、比良、保津

【漢口】_呂壘田、隅田

【長沙】_呂嵯峨

【萬縣】_呂勢多

【航海中】

知床 (七月二十七日佐世保發「サンビドロ」)

鶴見 (七月二十九日「ホノルル」發「徳山」)

石廊 (三日「ホノルル」發「徳山」)

洲崎 (五日横須賀發「オハ」)

宇治 (七日漢口發「宜昌」)

▷出雲、入雲 (十日古倫母發「亞丁」)

神威 (十日横須賀發「サンビドロ」)

鳥羽 (十二日萬縣發「重慶」)

伊一 (十二日佐伯發「吳」)

大和 (十二日作業地發「青森」)

襟裳 (十二日「サンビドロ」發「桑港」)

(部内限二頁)

海軍公報

第四千二百二十五號

大正十五年八月十四日(土)

海軍大臣官房

房濟

○辭令

(各通) 海軍技手 三浦市次郎
同 大上慶一郎
同 藤井勝次郎

海軍艦政本部勤務兼造船監督助手ヲ免シ吳海軍工廠
附ヲ命ス(八月十四日海軍省)

第五部勤務ヲ命ス(八月十四日海軍艦政本部)
海軍技手 岡本重太郎

第五部勤務ヲ命ス 同 有馬彦太郎

第四部勤務ヲ命ス(以上八月十四日海軍艦政本部)
同 山高市兵衛

○雜款

○司令潜水艦變更

第十四潜水隊司令ハ本月六日司令潜水艦ヲ呂號第二十
八潜水艦ヨリ呂號第二十六潜水艦ニ變更セリ

○監督官異動

出張地方	職	官	氏名
神戸	造船監督官	海軍造船中佐	池田耐一

○出發

歐米各國へ出張ヲ命セラレタル海軍機關少佐土田登喜
男ハ來八月二十一日正午門司出港ノ汽船伏見丸ニテ出
發ノ豫定

○青島「コレラ」發生狀況(八月十二日)

本月六日日本人一名、十一日日本人二名眞症「コレラ」、
十二日日本人一名疑似「コレラ」發生ス系統全ク不明
今後尙發生ノ見込

海軍公報 第四千二百二十五號 大正十五年八月十四日

七九三

0185

○艦船所在

指定ノ要セズ

○八月十四日午前十時調

【横須賀】

千早、筑摩、榛名、磐手、金剛、

阿蘇、春日

沖風、峯風、野風、驅一、沼風、波風、

桂、楓、浦風、白雲、三月月、驅二七

波一、波二、波九、波一〇、呂二二、

呂三一、呂三三、呂三五、呂五四、

呂五六、呂五二、呂二〇、呂三三

區神風、初霜、夕立、夕暮、如月、櫻

武藏、鴨戸、大泊、富士、青島

(加賀)、(伊五八)

【石川島】(驅二五)

浦賀、高崎

(驅二三)、(驅二八)

【大湊】太刀風、秋風

【青森】大和

【才島】洲崎

【青森】區羽風、帆風

【奥】明石、千歳、淀、球磨、淺間、多摩、

天龍、大井、日向、矢矧、勝力、木曾

區山風、海風、檜、榎、區驅一二、驅一八、

驅一六、驅一〇、區磯風、濱風、時津風、

天津風

波三、波四、波五、波六、波七、波八、

呂五二、呂五三、呂五一、呂一五、

呂一四、呂一六、呂一九、呂一八、

呂一七、呂六五、伊五一、呂二八、伊一

區磯波、水無月、長月、浦波、綾波

野間、隱戸、野島、劍崎、攝津、朝日、

室戸

(赤城)、(伊五三)、(伊五五)

【神戶】(呂三一)、(伊三)、(呂六七)、(伊一一)

【佐伯灣】區長門、扶桑、伊勢、山城、區鬼怒、神通、

阿武隈、那珂、夕張、北上、迅鯨、

風翔、區霧島、比叡、加古、古鷹、

川内、由良、五十鈴、長鯨、韓崎、

區蓬、遠、藜、區菱、蕙、區驅四、

區灘風、沙風、夕風、島風、區驅五、

區驅三、驅七、區驅一六、驅一七、驅二三、

區驅一五、區驅二一、驅一九、區梅、楠

區呂六八、呂六三、呂六四、呂六一、

呂六二、呂六〇、呂五九、呂五七、

呂五八、區伊五二、區呂二六、呂二七、

伊二

海軍公報 第四千二百二十五號 大正十五年八月十四日

七九五

区掃二、掃三、掃四、掃一、菊月

能登呂、間宮、尻矢

【別府】 驅九

【舞鶴】 吾妻、日進

区櫻、椿、楓、桑

(驅三一)

【佐世保】 最上、常磐、對馬、龍田、陸奥、名取、

若宮

区桐、橘、樺、櫻、区縦、竹、梨、榧、

驅二九

呂一、呂二、区呂二五、呂三四、呂三三、

区呂四、呂三五、区呂三二、呂三〇、

呂二九

区朝風、若葉、潮、初雪、子日、春風

敷島、佐多、早稲

(伊五四)、(驅三二)

【基隆】 松江

区長良、駒橋

【馬公】 区谷風、江風、菊、葵

【鎮海】 区櫻、檜、桃、柳

【南津島】 滿州、膠州

【青島】 区利根、平戸

区薄、藤、萩、葛

【上海】 伏見、安宅、比良、保津

【漢口】 堅田、隅田

【長沙】 嵯峨

【萬縣】 勢多

【航海中】

知床 (七月二十七日佐世保發「サンビドロ」)

鶴見 (七月二十九日「ホノルル」發「徳山」)

石廊 (三日「ホノルル」發「徳山」)

宇治 (七日漢口發「宜昌」)

▽出雲、八雲 (十日古倫母發「亞丁」)

神威 (十日横須賀發「サンビドロ」)

鳥羽 (十二日萬縣發「重慶」)

襟裳 (十二日「サンビドロ」發「桑港」)

(部内限ナシ)

海軍公報

第四千二百二十六號

大正十五年八月十六日(月)
海軍大臣官



○辭令

○大正十五年八月十五日

大橋 準

任海軍助教

給五級俸

海軍助教 大橋 準
海軍水雷學校附ヲ命ス(十八五海軍省)

依願免本官(十八六同) 海軍監獄看守長 一井 壽作

○雜款

○司令潜水艦指定

第七潜水隊司令ハ本月六日司令潜水艦ヲ伊號第二潜水艦ニ指定セリ

○第一驅逐隊(野風)行動豫定

海軍公報 第四千二百二十六號 大正十五年八月十六日

七九七

地名

着

發

横須賀	八月二十四日	八月二十四日
燒津	八月二十七日	八月二十七日
清水	八月二十九日	八月二十九日
江ノ浦	八月三十一日	八月三十一日
下田	九月一日	九月一日
横須賀	九月二日	九月二日

○郵便物發送先

第一驅逐隊(野風)宛

八月二十三日迄ニ到達見込ノモノハ	横須賀
同 二十六日迄ニ	燒津
同 二十八日迄ニ	清水
同 三十日迄ニ	江ノ浦
其ノ後ハ	横須賀

○郵便物發送先變更(八月三日)

驅逐艦桃、柳宛
自今 鎮海

○本月十四日附ヲ以テ霞ヶ浦海軍航空隊附被仰付タル少尉ハ來二十四日中ニ同隊へ着任スル様御取計相成度
(霞ヶ浦海軍航空隊)

○出發延期(八月九日)

歐米各國へ出張ヲ命セラレタル海軍大佐河村達藏ハ來九月一日東京發、同二日神戸出港ノ汽船箱崎丸ニテ出發ノ豫定

退役海軍中將正四位勳三等功四級北古賀竹一郎本月十四日卒去、來十八日午前十時ヨリ十一時迄市外代々木山谷一六〇(京王電車天神橋下車)自宅ニ於テ告別式(神式)執行

0189

○艦船所在

相定ヲ要セス

○八月十六日午前十時調

【横須賀】

千早、筑摩、榛名、磐手、金剛、

阿蘇、春日

区樹、松、杉、柏、区矢風、澤風、

沖風、峯風、区野風、驅一、沼風、波風、

桂、楓、浦風、白露、三日月、驅二七、

波一、波二、波九、波一〇、区呂二、

呂一、呂三、区呂五、呂五四、

呂五六、区呂二、呂三〇、呂三二、

区神風、初霜、夕立、夕暮、如月、響

武藏、鳴戸、大泊、富士、青島

(加賀)、(伊五八)

【石川島】(驅二五)

【浦賀】

高崎 (驅二三)、(驅二八)

【大湊】

太刀風、秋風

大和

【才小】

洲崎

【塔奈加沖】

区羽風、帆風

【吳】

明石、千歳、淀、球磨、淺間、多摩、

天龍、大井、日向、矢矧、勝力、木曾

区山風、海風、檜、榎、区驅一二、驅一八、

驅一六、驅一〇、区磯風、濱風、時津風、

天津風

波三、波四、波五、波六、波七、波八、

呂五二、区呂五三、呂五一、区呂一五、

呂一四、呂一六、区呂二九、呂一八、

呂一七、呂六五、伊五一、呂二八、伊一

長月、浦波、綾波、菊月

野間、隱戸、野島、劍崎、攝津、朝日、

室戸

(赤城)、(伊五三)、(伊五五)

【神戸】(呂三一)、(伊三)、(呂六七)、(伊二二)

【波止濱】区菱

【佐伯灣】区長門、扶桑、伊勢、山城、区鬼怒、神通、

阿武隈、那珂、区夕張、区北上、区迅鯨、

鳳翔、区霧島、比叡、区加古、古鷹、

川内、由良、区五十鈴、区長鯨、韓崎、

区蓬、蓮、蓼、葦、蕨、葦、区驅四、

驅二、驅八、驅六、区檜、柿、梅、栗、

区灘風、沙風、夕風、區島風、区驅五、

驅三、驅七、驅九、区驅一、驅一七、

驅一三、驅一五、区驅二、驅一九、

区梅、柿

呂六八、呂六三、呂六四、区呂六一、

呂六二、呂六〇、区呂五九、呂五七、

呂五八、口伊五二、口呂二六、呂二七、
 口伊二
 口掃二、掃三、掃四、掃一、口磯波、
 水無月
 能登呂、間宮、尻矢
 【舞鶴】吾妻、日進
 口櫻、椿、榎、桑
 (驅三一)
 【佐世保】最上、常磐、對馬、龍田、陸奥、名取、
 若宮
 口桐、橘、樺、櫻、口樅、竹、梨、榎、
 驅二九
 呂一、呂二、口呂二五、呂三四、呂三三、
 口呂四、呂三五、口呂三二、呂三〇、
 呂二九
 口朝風、若葉、潮、初雪、子日、春風
 敷島、佐多、早稲
 (伊五四)、(驅三二)
 【基隆】松江
 【馬公】長良、駒橋
 口谷風、江風、菊、葵
 【鎮海】口櫻、檜、桃、柳
 【南洋群島】滿州、膠州
 【青島】口利根、平戸
 口薄、藤、萩、葛

【上海】伏見、安宅、比良、保津
 【漢口】堅田、岡田
 【長沙】艦峨
 【宜昌】宇治
 【萬縣】勢多
 【柔港】襟裳

【航海中】

知床 (七月二十七日佐世保發「サンビドロ」)
 鶴見 (七月二十九日「ホノルル」發「徳山」)
 石廊 (三日「ホノルル」發「徳山」)
 出雲、八雲 (十日古倫母發「亞丁」)
 神威 (十日横須賀發「サンビドロ」)
 鳥羽 (十二日萬縣發「重慶」)

(部内限二頁)

0191