

(秘 外 部)

海軍公報

第千四百七十六號

海軍大臣官房

大正六年八月一日(水)

1945

○辭令

○大正六年七月三十一日  
任海軍書記  
給十級俸

小林 巖

臨時南洋群島防備隊附ヲ命ス  
海軍書記、小林 巖

海軍一等尉幸 朴 矢 一  
兵資調査會事務囑託ヲ解ク(以上皆昭海軍省)

○艦船所在

▲印(ハ)ホ(フ)  
指定ヲ要セズ

○八月一日午前十時調

【横須賀】 河内▲、生駒▲、筑波▲、周防、吾妻、橋立、

千早▲、白霧▲、夕暮▲、夕立▲、三日月、巨陽炎▲

叢雲▲、夕霧、曙▲、朧▲、巨山風▲、海風▲、櫻▲、橘▲

不知火▲、薄雲、浦風、巨潜一三▲、潜一▲、潜二▲

勝力、長浦丸

【濱】 鹿兒島丸

【根室】 武藏、大和

【水】 巨鷗、鴻

【大玉埼】

音羽▲、津輕、高崎、栗橋丸

【吳】 巨扶桑、山城、安藝、薩摩、巨鹿島、香取、

攝津▲、鞍馬、伊吹▲、石見、富士、千歲、嚴島、

磯風、巨彌生、追風▲、夕風▲、疾風、巨潜三、

潜四、潜五、潜六、潜七、潜一五、巨水七二、水六七、

水六八、水七〇、膠州、椅子山丸▲、硯海丸、

歷山丸、板橋丸

【戸】 伊勢

【山】 巨榛名、金剛、霧島、巨淺間、巨時津風、

濱風、巨樺、桐、巨若葉、潮、子日、朝風、巨春風、

時雨、初春、初雪、巨菊月、水無月、長月、卯月、

【司】 南開丸

【佐世保】 巨敷島、肥前、朝日、巨阿蘇、比叡、磐手、

嵯峨、宇治、沖島、巨韓崎、駒橋、巨野分、松風、

白雪、霞、巨磯波、浦波、綾波、潜一二、巨燕、

蒼鷹、雁、鶴、巨潜一六、潜一七、潜八、潜九、

【崎】 日向

【鶴】 三笠、見島▲、巨真鶴、千鳥、鶴、隼、

巨水七四、水七二、水七三、水七五、淀橋丸

海軍公報第千四百七十六號 大正六年八月一日

四六五

馬公 秋津洲、白雲、朝潮  
 打狗 霧磐、八雲  
 旅順 千代田、巨鯨、雲雀、鶴、鷓、白銀丸  
 青島 青島  
 上海 隅田、伏見、鳥羽  
 南洋群島 最上、松江、第八多聞丸、以智丸  
 新嘉坡 神風、如月  
 彼南 須磨  
 新高 新高  
 モルタ 明石、巨松、杉、柏  
 ビレウス 榑  
 ツーロン 梅、楠

**【航海中】**  
 初霜、霧、七月十八日新嘉坡發一尋堆へ  
 日進(七月二十三日「フリートマンタル」發新嘉坡へ)  
 對馬(七月二十五日「サイモンスタウン」發)  
 出雲、巨櫂、桃、柳(七月二十八日亞丁發)  
 楓、桂(七月二十八日「モルタ」發「アレキサンドリア」へ)  
 雉、白鷹(七月二十九日江尻發長浦へ)  
 滿州(七月三十日馬公發測量地へ)  
 淀(七月三十日吳發佐世保へ)  
 若宮(七月三十日橫須賀發)

天津風(七月三十一日吳發豐後水道へ)  
 有明、吹雪(七月三十一日小樽發大湊へ)  
 春日(七月三十一日「フリートマンタル」發)  
 矢矧(七月三十一日「ラプアン」島發「ジュセルトン」へ)  
 勞山(七月三十一日橫須賀發鳥羽へ)  
 關東(七月三十一日橫須賀發)  
 筑摩、平戸(七月三十一日「シドニー」發「ワヤビス」灣へ)  
 利根(七月三十一日馬公發佐世保へ)

**○ 雜款**  
 ○ 技術本部秘報 第三號  
 右大正六年七月發行部内各部へ配付ス  
 但シ遠隔ノ地ニ行動中ノ艦船ニハ幸便ヲ俟テ配付ス  
 (海軍技術本部副官)

○ 郵便物發送先  
 軍艦利根宛  
 本日以後  
 佐世保

1946

(秘 外 部)

海軍公報第四百七十六號附錄

大正六年八月一日(水)

海軍大臣官房

○職工解備  
海軍造兵廠ニ於テ本年六月中解備セル職工左ノ如シ

解備日	事 由	職 名	氏 名	生 年 月 日
五 日	工務規則第二十八條第十二項	臨時機工		二八、一〇、一五
全	全	全		三一、一〇、一五
全	全	臨時火工		九、八、八
全	第六項	全		三三、九、一一
七 日	第八項	分 析 工		二五、一一、二七
八 日	第六項	臨時検査工		三〇、一〇、三一
十 日	全	全		一九、九、二一
全	全	全		二六、一〇、九
十二 日	第十二項	臨時機工		一九、九、一六
全	全	全		二三、一一、二九
全	全	全		二三、一一、二三
全	第七項	臨時仕上工		三三、八、二
全	全	臨時電氣工		二八、六、二八
全	誓約違反	機工見習工		三四、三、五

海軍公報第四百七十六號附錄

1947



(秘 外 部)

海軍公報

第千四百七十七號

海軍大臣官房

大正六年八月二日(木)

○辭令

海軍一等筆記勳七等 長尾盛之助  
兵資調査會事務ヲ囑托ス  
但報酬月額參拾圓ヲ贈與ス(海軍省)

○艦船所在

指定ヲ要セス

○八月二日午前十時調

【横須賀】 河内▲、生駒▲、筑波▲、周防▲、吾妻▲、橋立▲、千早▲、巨白路▲、夕暮▲、夕立▲、三日月▲、巨陽炎▲、叢雲▲、夕霧▲、曙▲、朧▲、巨山風▲、海風▲、櫻▲、橘▲、不知火▲、薄雲▲、浦風▲、雄▲、白鷹▲、巨潜一三▲、潜一▲、潜二▲、勝力▲、長浦丸

【大港】 巨有明▲、吹雪

【大室】 武藏▲、大和

【清室】 巨鷗瀆

【鳥羽】 津輕▲、高崎▲、勞山▲、栗橋丸

【大王崎】 音羽▲

【吳】 攝津▲、鞍馬▲、伊吹▲、石見▲、富士▲、千歲▲、殿島▲

【神】 磯風▲、天津風▲、巨彌生▲、追風▲、夕風▲、疾風▲、巨潜三、潜四、潜五、潜六、潜七、潜一五、巨水七一、水六七、水六八、水七〇、膠州▲、椅子山丸▲、硯海丸、歷山丸、板橋丸

【戸】 伊勢

【山】 巨榛名▲、金剛▲、霧島▲、巨淺間▲、巨時津風、濱風▲、巨樺▲、桐▲、巨若葉▲、潮▲、子日▲、朝風▲、巨春風、時雨▲、初春▲、初雪▲、巨菊月▲、水無月▲、長月▲、卯月、南開丸

【門】 巨扶桑▲、山城▲、安藝▲、薩摩▲、巨鹿島▲、香取、若宮

【佐世保】 巨敷島▲、肥前▲、朝日▲、巨阿蘇▲、比叡▲、磐手、壁峨▲、宇治▲、沖島▲、淀▲、巨野分▲、松風▲、白雪▲、霞、巨磯波▲、浦波▲、綾波▲、潜一二▲、巨燕▲、蒼鷹▲、雁▲、鶴、志自岐▲、猿橋丸

【長崎】 日向

【神ノ浦】 巨韓崎▲、駒橋▲、巨潜一六、潜一七、潜一八、潜一九、巨潜二一、潜二〇

【舞鶴】 三笠▲、見島▲

【境】 巨水七四、水七二、水七三、水七五、淀橋丸、巨翼鶴▲、千鳥▲、鶴、隼

海軍公報第千四百七十七號

大正六年八月二日

四六七

1949

鎮海 戸村雨、朝霧

馬公 秋津洲、白雲、朝潮

旅順 千代田、鷺、雲雀、鶴、鴉、白銀丸

青島 青島

上海 隅田、伏見、鳥羽

南洋群島 最上、松江、第八多聞丸、以智丸

新嘉坡 神風、如月

南 須磨

シエセルトン ト矢矧

シヤービス 鏡 ト筑摩、平戸

モルタル 新高

ツィロン ト明石、松、杉、柏、柳

航海中

初霜、櫻、七月十八日新嘉坡發一尋堆へ

日進(七月二十三日)フリーマントル「發新嘉坡へ」

對馬(七月二十五日)サイモンスタウン「發」

出雲、仁檉、桃、柳、檜(七月二十八日亞丁發)

楓、桂(七月二十八日)「モルタル」發「アレキサンドリ

ア」發

滿州(七月三十日馬公發測量地へ)

春日(七月三十一日)フリーマントル「發」

關東(七月三十一日横須賀發)

利根(七月三十一日馬公發佐世保へ)  
常磐、八雲(一日打狗發馬公へ)

雜款

○追加

大正五年七月十五日部外秘海軍公報所載官房第二二六

○號海峽殖民地宛暗號電報ニ關スル件申左ノ通追加ス

(大正五年九月十三日、同年四月十三日部外秘海軍公報參照)

(大正六年三月十日、同年四月十三日部外秘海軍公報參照)

海軍部内電報略語(略語ヲ和音ニ)中「第三艦隊副官」ノ

次ニ「第一回航驅逐隊指揮官」、「淀」、「淀艦長」ヲ加フ

○郵便物發送先

第二水雷戰隊司令部、淺間、第一驅逐隊(時津風、濱風)、

第十七驅逐隊(樺、桐)宛

八月 五日迄ニ到達見込ノモノハ

全 七日同

全 十一日同

第七驅逐隊(菊月、長月、卯月、水無月)宛

本日以後 佐世保

1950

(秘 外 部)

海軍公報

第千四百七十八號

海軍大臣官房

大正六年八月三日(金)

○艦船所在

△印△ハ△カ△テ  
指定ヲ要セス

○八月三日午前十時調

横須賀

河内△、生駒△、筑波△、周防△、吾妻△、橋立△、千早△、白鷺△、夕暮△、夕立△、三日月△、日陽炎△、叢雲△、夕霧△、曙△、臘△、巨山風△、海風△、櫻△、橘△、不知火△、薄雲△、浦風△、雄△、白鷹△、巨潜一三△、潜一△、潜二△、勝力△、長浦丸

大根

鹿兒島丸

大室

有明、吹雪

清水

武藏、大和

鳥羽

津輕、勞山、栗橋丸

大王

音羽△

吳

攝津△、鞍馬△、伊吹△、石見△、富士△、千歲△、嚴島△、磯風△、天津風△、彌生△、追風△、夕風△、疾風△、巨潜三△、潜四△、潜五△、潜六△、潜七△、潜一五△、巨水七一△、水六七△、水六八△、水七〇△、膠州△、椅子山丸△、硯海丸、歷山丸、板橋丸

神

伊勢

德

山口△、口榛名△、金剛△、霧島△、▽澁間△、巨時津風△

門司

南開丸

佐伯

口扶桑△、山城△、安藝△、薩摩△、▽鹿島△、香取△、若宮

佐世保

口敷島△、肥前△、朝日△、▽阿蘇△、比叡△、磐手△、嵯峨△、宇治△、沖島△、巨野分△、松風△、白雪△、霞△、巨浦波△、磯波△、綾波△、潜一二△、巨燕△、蒼鷹△、雁△、鶴△、志自岐△、猿橋丸

長崎

日向

神戶

▽韓崎△、駒橋△、巨潜一六△、潜一七△、潜一八△、潜九△、巨潜一一△、潜一〇

舞鶴

三笠△、見島△

杵築

巨水七四△、水七二△、水七三△、水七五△、淀橋丸

鎮西

巨真鶴△、千鳥△、鶴△、隼

馬場

巨村雨△、朝霧

旅順

▽常磐△、八雲△、秋津洲△、巨白雲△、朝潮

大連

千代田△、白銀丸

青島

巨鷲△、雲雀△、鷗△、鴉

上海

青島

上海

隅田△、伏見△、鳥羽

海軍公報第千四百七十八號 大正六年八月三日

四六九

1951

南洋群島 最上、松江、第八多聞丸、以智丸

彼 須磨

シャービス 筑摩、平戸

アルバニー 春日

サイロン 對馬

モルタ 明石、松、杉、柏

ビレウス 檳榔

アキオン 檳榔、桂

ツィロン 梅、楠

航海中

初霜、響、七月十八日新嘉坡發「尋堆」

出興、巨徑、桃、柳、檜、七月二十八日亞丁發

滿州、七月三十日馬公發測量地

關東、七月三十一日橫須賀發

利根、七月三十一日馬公發佐世保

新高、一日「サイモンスタウン」發

日進、一日新嘉坡發舞鶴

高崎、二日鳥羽發大王崎

矢矧、二日「マセルトン」發「クダツト」港

神風、如月、二日新嘉坡發「尋堆附近」

淀、二日佐世保發香港

長月、長月、卯月、水無月、二日德山發佐世保

○雜款

○司令驅逐艦變更  
第十二驅逐隊司令ハ七月二十九日司令驅逐艦ヲ磯波ヨ  
リ浦波ニ變更セリ

○運送船膠州行動豫定

地名	著	發
吳	八月十二日	八月十一日
佐世保	同 十六日	同 十三日
青島	同 十九日	同 十八日
旅順	同 二十四日	同 二十一日
佐世保	同 三十一日	同 二十六日
馬公	同 七月七日	同 二日
佐世保	同 十月十日	同 八日

○南洋交通船行動豫定  
第八多聞丸

地名	著	發
横濱	八月二十三日	八月二十四日
二見	同 二十七日	同 二十七日
サイパン	同 三十一日	九月一日
トラツク	九月四日	同 十日
サイパン	同 十三日	同 十三日





(秘 外 部)

海軍公報

第千四百七十九號

大正六年八月四日(土)

海軍大臣官房

○通牒

官房第二四三二號  
軍艦日進ト内地郵便局間ニ交換致居候閉糞郵便ハ今般  
其ノ取扱ヲ廢止セラレ候  
大正六年八月四日  
海軍省副官 大角 岑生

○艦船所在

指定ヲ要セス

○八月四日午前十時調

横須賀 河内△、生駒、筑波△、周防、吾妻、橋立、  
千早△、白鷺△、夕暮、夕立△、三日月、日陽炎△、  
叢雲△、夕霧、曙△、鷹△、山嵐△、海風△、櫻△、橘△、  
不知火△、薄雲、浦風、雉、白鷹、日潜一三△、潜一△、  
潜二△、勝力、長浦丸  
濱 鹿兒島丸  
大 日有明、吹雪  
根 武藏、大和  
水 日鷗、鴻  
鳥 津輕、勞山、栗橋丸

海軍公報第千四百七十九號

大正六年八月四日

四七三

1954

大王崎 音羽△  
吳 攝津△、鞍馬、伊吹△、石見、富士、千歲、嚴島、  
磯風、天津風、追風△、夕風△、日潜三、潜四、潜五、  
潜六、潜七、潜一五、日水七、水六、水六八、  
水七〇、膠州、椅子山丸△、硯海丸、歷山丸、板橋丸  
戸 伊勢  
山 日榛名、金剛、霧島、日磯間、日時津風、  
濱風、日樺、桐、日若葉、潮、子日、朝風、日春風、  
時雨、初春、初雪  
門 南開丸  
佐伯 日扶桑、山城、安藝、薩摩、日鹿島、香取、  
若宮、日彌生、疾風  
佐世 日敷島、肥前、朝日、日阿蘇、比叡、磐手、  
利根、嵯峨、宇治、沖島、日野分、松風、白雪、叡、  
日浦波、磯波、綾波、潜一二、日燕、蒼鷹、龍、鶴、  
志自岐△、猿橋丸  
長 日向  
博 日菊月、長月、卯月、水無月  
神 日浦 日韓崎、駒橋、日潜一六、潜一七、潜八、  
潜九、日潜一一、潜一〇  
舞 日鶴 日三笠、見島△

水七四、水七二、水七三、水七五、淀橋丸

築 巨真鶴、千鳥、鶴、隼

海 巨村雨、朝霧

馬 巨常磐、八雲、秋津洲、巨白雲、朝潮

旅 巨千代田、白銀丸

大 巨鷺、雲雀、鶴、鶉

青 青島

上 隅田、伏見、鳥羽

南洋群島 最上、松江、以智丸

彼 須磨

アルマニ 巨筑摩、平戸

アルマニ 春日

モルタ 巨明石、巨松、巨杉、巨柏、

ビレウス 巨榎、巨桂

ツローン 巨梅、巨楠

航海中

初霜、響(七月十八日新嘉坡發一尋堆へ)

出雲、巨檜、桃、柳、檜(七月二十八日亞丁發)

滿州(七月三十日馬公發測量地へ)

關東(七月三十一日横須賀發)

新高(一日「サイモンスタウン」發)

日進(一日新嘉坡發舞鶴へ)

高崎(二日鳥羽發大王崎へ)

矢矧(二日「ツェセルトン」發)クダツト「港へ)

神風、如月(二日新嘉坡發一尋堆附近へ)

淀(二日佐世保發香港へ)

第八多聞丸(二日「トラック」發内地へ)

○ 雜款

○ 郵便物發送先

第五驅逐隊(若葉、潮、朝風、子日)宛

本日以後

佐世保

○ 正誤

部外秘公報目錄二五頁第二行五月分ハ六月分ノ誤

1955

(秘 外 部)

海軍公報

第千四百八十號

海軍大臣官房

大正六年八月六日(月)

○艦船所在 指定ヲ要セス

○八月六日午前十時調

【横須賀】 河内、生駒、筑波、周防、橋立、千早、白霧、夕暮、夕立、三日月、日陽炎、霧雲、夕霧、曙、山風、海風、櫻、橘、不知火、薄雲、浦風、雄、白鷹、潜一三、潜一、潜二、關東、勝力、長浦丸、鹿兒島丸

【大湊】 有明、吹雪、武藏、大和

【戸田】 栗橋丸、音羽丸

【大王崎】 濶間、攝津、鞍馬、伊吹、石見、富士、千歲、駿島、時津風、磯風、濱風、天津風、追風、夕風、樺、桐、潜三、潜四、潜五、潜六、潜七、水七、水六、水八、水七〇、膠州、椅子山丸、硯海丸、歷山丸、板橋丸

【伊勢】 白榜名、金剛、霧島、若葉、潮、子日、朝風

【門司】 南開丸、若宮、彌生、疾風、佐伯、肥前、朝日、阿蘇、比叡、磐手、利根、嵯峨、宇治、沖島、菊月、長月、卯月、水無月、野分、松風、白雪、霞、浦波、磯波、燕、蒼鷹、龍、志自岐、猿橋丸、浦、潜一六、潜一七、潜八、潜九、潜一一、潜一〇、潜一二

【相ノ浦】 黑島東方、韓崎、駒橋、日向

【長崎】 三笠、見島、舞鶴、水七四、水七二、水七三、水七五、淀橋丸

【西郷】 真鶴、千鳥、鶴、隼、鎮海、村雨、朝霧

【馬公】 秋津洲、滿州、白雲、旅順、千代田、鷺、雲雀、鵠、白銀丸

【上海】 隅田、伏見、鳥羽、南洋群島、最上、松江、以智丸

【彼南】 初霜、平戸

海軍公報第千四百八十號 大正六年八月六日

四七五

1956

【サイモンスタウン】  
 對馬  
 出雲、松、桃、柳、檜  
 【モルタ】  
 明石、松、柏  
 【ピレンツス】  
 檜、桂  
 【アヒヤン】

航海中

新高(一日「サイモンスタウン」發)  
 日進(一日新嘉坡發舞鶴へ)  
 神風、如月(二日新嘉坡發「尋堆附近」)  
 淀(二日佐世保發香港へ)  
 第八多聞丸(二日「トラック」發内地へ)  
 矢矧(三日「クダツト」發「サンダカン」へ)  
 春日(三日「アルバネ」發「フリマントル」へ)  
 潛一五(四日吳發内海西部へ)  
 梅、柳(四日馬耳塞發「モルタ」へ)  
 杉(四日「モルタ」發馬耳塞へ)  
 須磨(四日彼南發新嘉坡へ)  
 勢山(四日鳥羽發吳へ)  
 常磐、八雲(五日馬公發基隆へ)  
 津輕(五日大正發橫須賀へ)  
 朝潮(五日馬公發大板曉へ)  
 青島(五日青島發徳山へ)  
 津風、時雨、初雪、初春(五日徳山發佐世保へ)  
 吾妻(六日横須賀發吳へ)

高崎(六日鳥羽發大正發)

○ 雜 款

○ 郵便物發送先  
 第二艦隊司令部、榛名、金剛、霧島宛  
 八月七日迄ニ到著見込ノモノハ  
 其ノ後ハ  
 山口縣徳山  
 大分縣佐伯

第六驅逐隊宛  
 本日以後  
 佐世保

(秘 外 部)

海軍公報

第千四百八十一號

海軍大臣官房

大正六年八月七日(火)

○艦船所在

指 定 要 素

○八月七日午前十時調

横須賀

河内、生駒、筑波、周防、津輕、橋立、

千早、白霧、夕暮、夕立、三日月、日陽炎、

濃雲、夕霧、曙、龍、山風、海風、櫻、橋、

不知火、薄雲、浦風、雉、白鷹、日潜一三、潜一、

潜二、關東、勝力、長浦丸、鹿兒島丸、

大 湊、日有明、吹雪、

根 室、武藏、大和、

戸 田、日鷗、鴻、

波 切、栗橋丸、

大 王 崎、音羽、高崎、

吳、日淺間、攝津、鞍馬、伊吹、石見、千歲、

殿島、日時津風、濱風、天津風、追風、夕風、

日樺、桐、日潜三、潜四、潜五、潜六、潜七、日水七一、

水六七、水六八、水七〇、膠州、勢山、椅子山丸、

硯海丸、雁山丸、板橋丸、

日榛名、金剛、霧島、

三 津 濱、日潜一五、

佐伯灣、日扶桑、山城、安藝、薩摩、日鹿島、香取、

若宮、日彌生、疾風、

佐世保、日北叡、磐手、利根、嵯峨、宇治、沖島、

日若葉、潮、子日、朝風、日春風、時雨、初雪、初春、

日菊月、長月、卯月、水無月、日野分、松風、白雲、

日霞、日浦波、磯波、綾波、日燕、蒼鷹、雁、鶴、

志自岐、猿橋丸、

長 崎、日向、

寺島水道、日敷島、肥前、朝日、日阿蘇、日韓崎、駒橋、

日潜一六、潜一七、潜八、潜九、日潜一一、潜一〇、

潜一二、

舞 鶴、三笠、見島、日真鶴、千鳥、鶴、隼、

日水七四、水七二、水七三、水七五、淀橋丸、

鎮 海、日村雨、朝霧、

馬 公、日秋津洲、

基 隆、日常磐、八雲、

鷺 鼻、日朝潮、

旅 順、日千代田、日鷺、雲雀、鷗、鶴、白銀丸、

上 海、日隅田、日伏見、鳥羽、

南洋群島、日最上、日松江、日以智丸、

海軍公報第千四百八十一號

大正六年八月七日

四七七

1958

新嘉坡 須磨

香港 淀

彼南 初霜、響

サンタカン ト矢矧

ウヤービス 筑摩、平戸

フレイムト 春日

サイモンスタウン 對馬

坡西土 出雲、仁樫、桃、柳、檜

モルタ ト明石

ビレウス 柳

アレキサンドリア 楓、桂

航海中

新高(一日)「サイモンスタウン」發

日進(一日)新嘉坡發舞鶴へ)

神風、如月(二日)新嘉坡發一尋堆附近へ)

第八多聞丸(二日)「トラック」發内地へ)

梅、楠(四日)馬耳塞發「モルタ」へ)

杉(四日)「モルタ」發馬耳塞へ)

青島(五日)青島發徳山へ)

吾妻(六日)横須賀發吳へ)

南開丸(五日)門司發横須賀へ)

松、柏(五日)「モルタ」發「タラント」へ)

彌州(六日)馬公發測量地へ)

富士(六日)吳發佐世保へ)

磯風(六日)吳發伊豫灘へ)

伊勢(六日)神戶發吳へ)

白雲(六日)馬公發大板輪へ)

1959

(秘 外 部)

海軍公報第千四百八十一號附錄

懲罰言渡書

大正六年八月七日(火)

海軍大臣官房

海軍公報第千四百八十一號附錄

1960



海軍公報第千四百八十一號附録

二

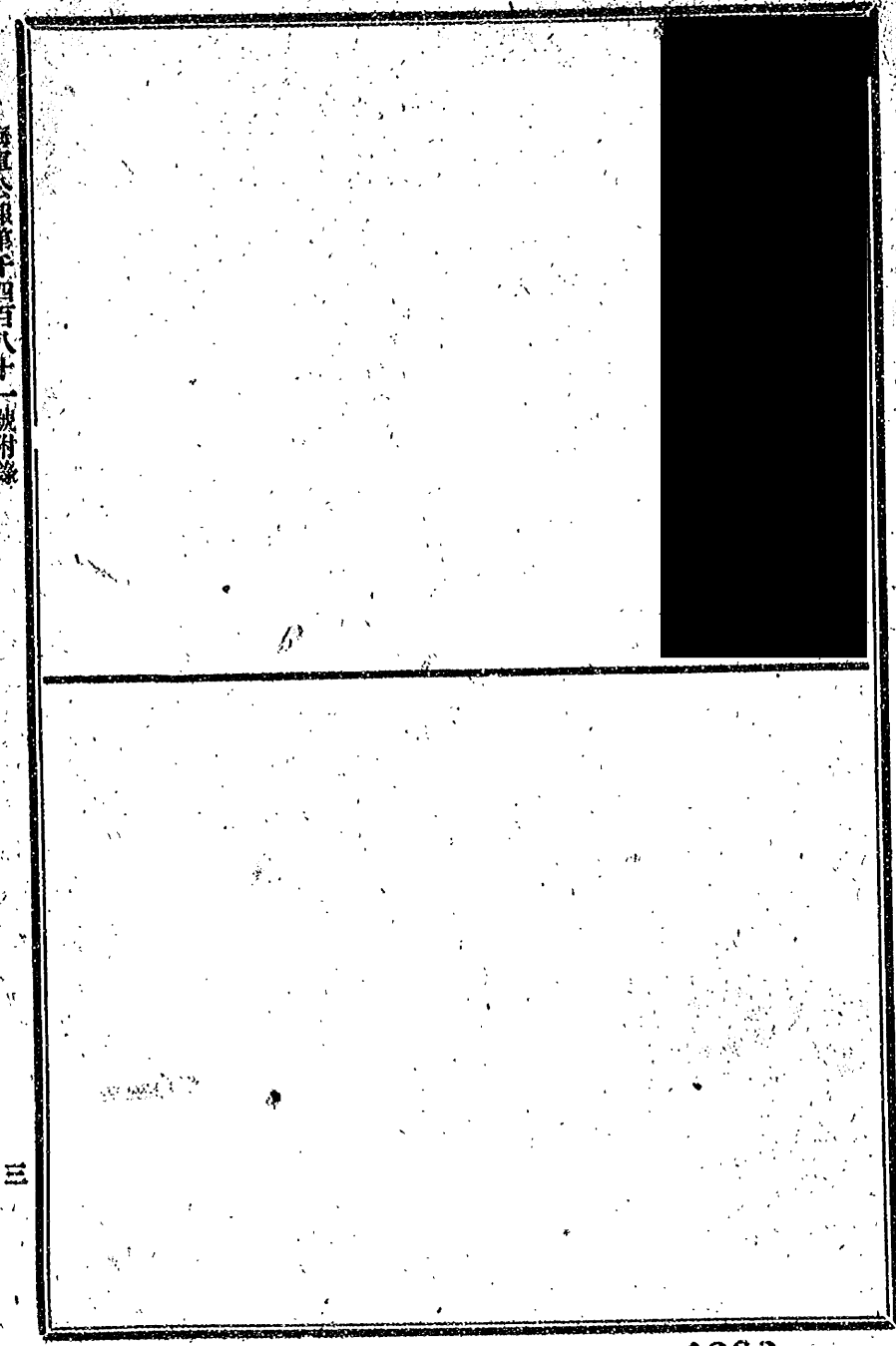
1961

国立公文書館 アジア歴史資料センター

Japan Center for Asian Historical Records

<http://www.jacar.go.jp>

海軍公報第千四百八十一號附錄



三

1962

(秘 外 部)

海軍公報

第千四百八十二號

海軍大臣官房

大正六年八月八日(水)

○通牒

官房第二四六五號  
練習艦隊司令部及軍艦常磐、八雲ト内地郵便局間ニ交  
換致居候閉塞郵便ハ今般其ノ取扱ヲ廢止セラレ候  
大正六年八月八日  
海軍省副官 大角 岑生

○艦船所在

▲印ハハホノ  
指定ヲ要セス

○八月八日午前十時調

横須賀 河内▲、生駒、筑波▲、周防、津輕、橋立、  
千早▲、巨白露▲、夕暮、夕立▲、三日月、巨陽炎▲、  
叢雲▲、夕霧▲、曙▲、隴▲、巨山風▲、海風▲、櫻▲、橘▲、  
不知火▲、薄雲、浦風、雄、白鷹、巨潜一三▲、潜一▲、  
潜二▲、關東▲、勝力、長浦丸、鹿兒島丸▲、南開丸  
大 濤 巨有明、吹雪  
波切 栗橋丸  
大王崎 音羽▲、高崎  
吳 伊勢▲、攝津▲、鞍馬、伊吹▲、巨淺間、石見、

千歲、巖島、巨時津風、磯風、濱風、天津風、追風▲、  
夕風▲、巨樺、桐、巨潜三、潜四、潜五、潜六、潜七、  
巨水七一、水六七、水六八、水七〇、膠州、勞山、  
椅子山丸▲、硯海丸、歷山丸、板橋丸  
德 山 巨榛名、金剛、霧島  
佐伯 巨扶桑、山城、安藝、薩摩、巨鹿島、香取、  
若宮、巨彌生、疾風  
佐世保 比叡、磐手、利根、宇治、沖島、巨若葉、  
潮、子日、朝風、巨春風、時雨、初雪、初春、  
巨菊月、長月、卯月、水無月、巨野分、松風、白雪、  
叢、巨燕、蒼鷹、雁、鶴、志自岐▲、猿橋丸  
長崎 日向  
寺島水道 巨敷島、肥前、朝日、巨阿蘇、巨韓崎、駒橋、  
巨潜一六、潜一七、潜八、潜九、巨潜一一、潜一〇、  
潜一二  
舞鶴 三笠、見島▲、巨真鶴、千鳥、鶴、隼  
巨水七四、水七二、水七三、水七五、淀橋丸  
鎮海 巨村雨、朝霧  
基隆 巨常磐、八雲  
打狗 巨白雲、朝潮  
旅順 千代田、巨鷲、雲雀、鷗、白銀丸

海軍公報第千四百八十二號 大正六年八月八日

四七九

1963

上海

南洋群島 隅田、伏見、鳥羽  
最上、松江、以智丸

新嘉坡 須磨

香港 淀

彼南 初霜、響

サンタカ 春日

フウヤク 對馬

サイモン 出雲、  
松、桃、柳、檜

モルタ 明石、  
梅、楠

ピレウス 榊

タラント 松、  
柏

アレキサンドリア 榎、  
桂

航海中

新高(一日「サイモンスタウン」發)

日進(一日新嘉坡發舞鶴へ)

神風(如月(二日新嘉坡發一尋堆附近へ)

杉(四日「モルタ」發馬耳塞へ)

青島(五日青島發徳山へ)

吾妻(六日横須賀發吳へ)

滿州(六日馬公發測量地へ)

富士(六日吳發佐世保へ)

統摩、平戸(六日「サヤビス」灣發「シドニー」へ)

第八多聞丸(六日「サイバン」發二見へ)

嵯峨(七日佐世保發港外へ)

武藏(七日根室發國後へ)

大和(七日根室發松輪島へ)

秋津洲(七日馬公發福州沖へ)

浦波、磯波、綾波(七日佐世保發)

鷗、鴻(七日戸田發長浦へ)

潜一五(八日三津濱發別府へ)

1964

(秘外部)

海軍公報第千四百八十二號附錄

懲罰言渡書

海軍公報第千四百八十二號附錄

大正六年八月八日(水)

海軍大臣官房

1965

(秘 外 部)

海軍公報

第千四百八十三號

海軍大臣官房

大正六年八月九日(木)

○艦船所在

△印△ハ△ホ△フ  
指定ヲ要セス

○八月九日午前十時調

【横須賀】 河内△、生駒、筑波△、周防、津輕、橋立、

千早△、白霧△、曙△、龍△、巨山風△、海風△、櫻△、橘△、

叢雲△、夕霧△、薄雲、浦風、雉、白鷹、巨潜一三△、潜一△、

不知火△、關東△、勝利、長浦丸、鹿見丸九△、南開丸

潜二△、吹雪、有明

【大】 武藏

【古】 栗橋丸

【波切】 香羽△、高崎

【大王】 吾妻、伊勢△、攝津△、鞍馬、伊吹△、

吳 淺間、石見、千歲、嚴島、巨時津風、磯風、濱風、

天津風、追風△、夕風△、巨樺、桐、巨潜三、潜四、潜五、

潜六、潜七、巨水七一、水六七、水六八、水七〇、

膠州、椅子山丸△、硯海丸、雁山丸、板橋丸

【山】 青島

【別府】 潜一五

【佐伯】 扶桑、山城、安藝、薩摩、鹿島、香取、

口榛名、金剛、霧島、若宮、巨彌生、疾風

【佐世保】 比叡、富士、磐手、沖島、利根、磯城、宇治、

巨若葉、潮子日、朝風、巨春風、時雨、初雪、初春、

巨菊月、長月、卯月、水無月、巨野分、松風、白雲、

霞、巨浦波、磯波、綾波、巨燕、蒼鷹、雁、鶴、

志自岐、猿橋丸

【長崎】 日向

【寺島水道】 口敷島、肥前、朝日、巨阿蘇、巨韓崎、駒橋、

巨潜一六、潜一七、潜八、潜九、巨潜一一、潜一〇、

潜一二

【舞鶴】 三笠、見島△、巨真鶴、千鳥、鶴、隼

巨水七四、水七二、水七三、水七五、淀橋丸

【鎮海】 巨村雨、朝霧

【基陰】 巨常磐、八雲

【打狗】 巨白雲、朝潮

【旅順】 千代田、巨鷲、雲雀、鷗、鶴、白銀丸

【南洋群島】 最上、松江、以智丸

【上海】 隅田、伏見、鳥羽

【新嘉坡】 須磨

【香港】 淀

【彼南】 初霜、響

【シドニー】 巨筑摩、平戸

海軍公報第千四百八十三號 大正六年八月九日

1966

【サイモンタウ】 春日  
 【モルタ】 對馬  
 【ビレウス】 ▶明石、仁梅、楠  
 馬耳塞 杉

航海中

新高(一日「サイモンスタウン」發)  
 日進(一日新嘉坡發舞鶴へ)  
 仁神風、如月(二日新嘉坡發一尋堆附近へ)  
 滿州(六日馬公發測景地へ)  
 第八多聞丸(六日「サイパン」發二見へ)  
 大和(七日根室發松輪島へ)  
 秋津洲(七日馬公發福州沖へ)  
 仁鷗、鴻(七日戸田發長浦へ)  
 仁松、柏(六日「タラント」發「スタ」灣へ)  
 出雲、仁檜、桃、柳、檜(七日坡西土發「モルタ」へ)  
 楓、桂(七日「アレキサンドリア」發坡西土沖へ)  
 勞山(八日吳發長崎へ)  
 ▶矢矧(八日「サンダカン」發新嘉坡へ)

○雜款

○司令驅逐艦變更  
 第四驅逐隊司令ハ本月四日司令驅逐艦ヲ有明ヨリ吹雪

(秘外) 發

全手官  
三手官止

# 海軍公報

第千四百八十四號

海軍大臣官房

大正六年八月十日(金)

## ○令達

官房第二四八四號

地中海ニ在ル艦船ノ食料ハ當分ノ間海軍給與令施行細則第十九表ノ二ノ金額ニ依ラス左記ノ通支給ス

將官	一食	五十錢
少將	同	四十三錢
中將	同	三十五錢
大將	同	三十錢
士官	同	二十五錢
士官次室	同	二十錢
士官室	同	二十錢
准士官室	同	二十錢
海軍給與令第八十七條ニ依リ給スル食料	同	二十錢
但シ海軍給與令施行細則第三百三十五條ノ場合ヲ除ク	同	二十錢
海軍給與令施行細則第三百三十五條ニ依リ給スル食料	同	二十三錢
海軍給與令第八十六條ニ依リ給スル嗜好食料	同	七錢
海軍給與令第八十七條ニ依リ給スル夜食料	同	六錢

海軍大臣 加藤友三郎

## ○艦船所在

指定ヲ要セズ

○八月十日午前十時調

横須賀 河内、生駒、筑波、周防、津輕、橋立、千早、白露、夕暮、夕立、三日月、日陽炎

海軍公報第千四百八十四號

大正六年八月十日

四八三

叢雲、夕霧、曙、隴、山風、海風、櫻、橘、不知火、薄雲、浦風、日鷗、雄、鴻、白鷹、鹿兒島丸、南開丸、潜一三、潜一、潜二、關東、勝力、長浦丸、浪、吹雪、有明、栗橋丸、音羽、高崎、大波切、音羽、高崎、大玉、音羽、高崎、吳、音羽、高崎、攝津、鞍馬、伊吹、淺間、石見、千歳、嚴島、時津風、磯風、濱風、天津風、追風、夕風、巨樺、桐、潜三、潜四、潜五、潜六、潜七、水七、水六、水八、水七〇、膠州、椅子山丸、硯海丸、歷山丸、板橋丸、別府、青島、山、青島、府、潜一五、佐伯、扶桑、山城、安藝、薩摩、鹿島、香取、佐世保、比叡、磐手、沖島、利根、嵯峨、宇治、若葉、潮、子日、朝風、春風、時雨、初雪、初春、菊月、長月、卯月、水無月、野分、松風、白雪、叢、浦波、磯波、綾波、潜二、潜三、潜四、蒼鷹、雁、鶴、志自岐、猿橋丸

1968



<p>長崎 日向 寺島水道 口敷島、肥前、朝日、阿蘇、富士、韓崎、駒橋、口潜一六、潜一七、潜八、潜九、口潜一、潜一〇</p>	<p>舞鶴 三笠、見島、口真鶴、千鳥、鶴、隼 口水七四、水七二、水七三、水七五、淀橋丸</p>	<p>鎮海 口村雨、朝霧 千代田、口鷺、雲雀、鶴、鷗、白銀丸</p>	<p>旅順 最上、松江、以智丸 隅田、伏見、鳥羽</p>	<p>上海 須磨 新嘉坡 淀</p>	<p>香港 初霜、櫻 彼南 口筑摩、平戶</p>	<p>シドニー 春日 フレイムトール 對馬 サイモンスタウン 口明石 モルタ 榑 ピロアス 杉 馬耳塞</p>	<p>航海中 新高(一日「サイモンスタウン」發) 日進(一日新嘉坡發舞鶴へ) 口神風、如月(二日新嘉坡發一尋堆附近へ) 滿州(六日馬公發測量地へ)</p>																					
<p>第八多聞丸(六日「サイパン」發二見へ) 大和(七日根室發松輪島へ) 秋津洲(七日馬公發福州沖へ) 口松、柏(六日「タラント」發「スタ」灣へ) 出雲、口檜、桃、柳、檜(七日坡西土發「モルタ」へ) 楓、桂(七日「アレキサンドリア」發坡西土沖へ) 勢山(八日吳發長崎へ) 口矢矧(八日「サンダカン」發新嘉坡へ) 口梅、楠(八日「モルタ」發坡西土へ) 武藏(九日古釜府發留別へ) 口白雲、朝潮(九日打狗發馬公へ) 口常磐、八雲(九日基隆發中城灣へ)</p>																												
<p>○雜款</p>																												
<p>○受託驅逐艦同航員ニ關スル件 第一回航驅逐隊同航員收容ノ爲日本郵船株式會社汽船鎌倉丸ノ行動豫定</p>																												
<table border="1"> <tr> <th>地名</th> <th>著</th> <th>發</th> </tr> <tr> <td>神戶</td> <td>八月十九日</td> <td>八月十八日</td> </tr> <tr> <td>門司</td> <td>同三十一日</td> <td>同二十一日</td> </tr> <tr> <td>新嘉坡</td> <td>九月二十二日</td> <td>九月一日</td> </tr> <tr> <td>坡西土</td> <td>十月二十七日</td> <td>同二十九日</td> </tr> <tr> <td>新嘉坡</td> <td>十一月九日</td> <td>十月二十九日</td> </tr> <tr> <td>神戶</td> <td></td> <td></td> </tr> </table>	地名	著	發	神戶	八月十九日	八月十八日	門司	同三十一日	同二十一日	新嘉坡	九月二十二日	九月一日	坡西土	十月二十七日	同二十九日	新嘉坡	十一月九日	十月二十九日	神戶									
地名	著	發																										
神戶	八月十九日	八月十八日																										
門司	同三十一日	同二十一日																										
新嘉坡	九月二十二日	九月一日																										
坡西土	十月二十七日	同二十九日																										
新嘉坡	十一月九日	十月二十九日																										
神戶																												

1969

○郵便物發送先

第二水雷戰隊司令部、吾妻、第一驅逐隊（天津風、濱風、磯風）、第十七驅逐隊（樺、桐）宛

八月 十二日迄ニ到着見込ノモノハ

八月二十二日同

其ノ後ハ

時津風宛

八月 十五日迄ニ到着見込ノモノハ

八月二十二日同

其ノ後ハ

山口縣藤生  
山口縣徳山

吳

吳  
山口縣徳山

吳

海軍公報第千四百八十四號

大正六年八月十日

四八五

1970

(秘外部)

海軍公報

第千四百八十五號

海軍大臣官房

大正六年八月十一日(土)

○艦船所在

△印△ハ△ホ△ス  
指定ヲ要セス

○八月十一日午前十時調

【横須賀】

河内△、生駒△、筑波△、周防△、津輕△、橋立△、

千早△、白霧△、夕暮△、夕立△、三日月△、陽炎△、

叢雲△、夕霧△、曙△、龍△、山風△、海風△、櫻△、橘△、

不知火△、薄雲△、浦風△、巨鷗△、雄△、浦△、白鷹△、

巨潜一三△、潜一△、潜二△、關東△、勝力△、長浦丸△、

鹿兒島丸△

【紗】

那△、武藏△

【大】

潑△、吹雪△、有明△

【波切】

栗橋丸△

【大王】

音羽△、高崎△

【吳】

△吾妻△、伊勢△、攝津△、鞍馬△、伊吹△、

淺間△、石見△、千歲△、殿島△、時津風△、磯風△、追風△、

夕風△、潜三△、潜四△、潜五△、潜六△、潜七△、水七一△、

水六七△、水六八△、水七〇△、膠州△、椅子山丸△、

【藤】

硯海丸△、歷山丸△、板橋丸△

【德】

生△、巨樺△、桐△

【佐賀】

山△、青島△、潜一五△

【佐伯灣】

扶桑△、山城△、安藝△、薩摩△、鹿島△、香取△、

【佐世保】

榛名△、金剛△、霧島△、若宮△、羽生△、疾風△、

【若葉】

比叡△、磐手△、沖島△、利根△、磐城△、宇治△、

【若葉】

朝風△、春日△、春風△、時雨△、初雪△、初春△、

【若葉】

長月△、卯月△、水無月△、野分△、松風△、白雪△、

【若葉】

浦波△、磯波△、綾波△、潜八△、潜九△、潜一一△、

【若葉】

潜一〇△、潜一二△、燕△、蒼鷹△、雁△、鶴△、志目岐△、

【若葉】

猿橋丸△

【長崎】

日向△、勞山△

【寺島水道】

敷島△、肥前△、朝日△、阿蘇△、富士△、

【舞鶴】

潜一六△、潜一七△

【鎮海】

三笠△、見島△、千鳥△、真鶴△、鶴△、

【馬公】

水七四△、水七二△、水七三△、水七五△、淀橋丸△、

【基隆】

村雨△、朝霧△

【旅順】

白雲△、朝潮△

【南洋群島】

秋津洲△

【上海】

千代田△、鷲△、雲雀△、鶴△、白銀丸△、

【新嘉坡】

最上△、松江△、以智丸△

【香港】

隅田△、伏見△、鳥羽△、須磨△、淀△

海軍公報第千四百八十五號

大正六年八月十一日

四八七

1971

○ 雜 款

○司令艇變更  
第十四艇隊司令ハ本月一日司令艇ヲ真鶴ヨリ千鳥ニ變  
更セリ

○郵便物發送先  
運送船青島宛  
八月 十二日迄ニ到達見込ノモノハ 德 山  
八月 二十日同 青 島  
八月二十八日同 德 山  
其ノ後ハ 佐世保

【彼 南】 初霜、響  
【シンドニー】 筑摩、平戸  
【サイモンスタウン】 春日  
【サイモンスタウン】 對馬  
【モルタ】 明石  
【ヒロアス】 柳

【航海中】

新高(一日)「サイモンスタウン」發  
日進(一日)新嘉坡發舞鶴(へ)  
【神風、如月(二日)新嘉坡發一尋堆附近(へ)  
滿州(六日)馬公發測量地(へ)  
大和(七日)根室發松輪島(へ)  
出雲、仁橙、桃、柳、楨(七日)坡西士發「モルタ」(へ)  
楓、桂(七日)「アレキサンドリア」發坡西士沖(へ)  
▷矢矧(八日)「サンダカン」發新嘉坡(へ)  
▷梅、楠(八日)「モルタ」發坡西士(へ)  
▷常磐、八雲(九日)基隆發中城灣(へ)  
▷杉(八日)馬耳塞發「モルタ」(へ)  
▷松、柏(九日)「スタ」灣發「タラント」(へ)  
▷南開丸(九日)橫濱發「見」(へ)  
▷天津風、濱風(十日)吳發藤生(へ)  
▷第八多聞丸(十日)二見發門司(へ)  
▷韓崎(十日)寺島水道發  
▷駒橋(十日)佐世保發港外(へ)

1972

(秘外部)

海軍公報

第千四百八十六號

大正六年八月十三日(月)

海軍大臣官房

○艦船所在

指定ヲ要セス

○八月十三日午前十時調

【横須賀】 河内、生駒、筑波、周防、津輕、橋立、

千早、白霧、夕暮、夕立、三日月、陽炎、

叢雲、夕霧、曙、臘、山風、海風、櫻、橘、

不知火、薄雲、浦風、鷓鴣、雄、鴻、白鷹、

長浦丸、鹿兒島丸、

【大王】 吹雪、有明、

【吳】 伊勢、攝津、鞍馬、伊吹、淺間、石見、

千歲、巖島、時津風、追風、夕風、潛三、

潛四、潛五、潛六、潛七、水七、水六、

水六八、水七〇、椅子山丸、硯海丸、歷山丸、

板橋丸

【藤生】 吾妻、天津風、磯風、濱風、樺、桐、

【佐賀關】 潛一五

【佐伯灣】 扶桑、山城、安藝、薩摩、鹿島、香取、

口榛名、金剛、霧島、若宮、彌生、疾風、

【佐世保】 肥前、比叡、磐手、沖島、利根、嵯峨、宇治、

【長崎】 日向

【寺島水道】 敷島、朝日、阿蘇、富士、潛一六、

【舞鶴】 日向

【鎮西】 三笠、見島、千鳥、真鶴、鶴、隼、

【馬場】 水七四、水七二、水七三、水七五、淀橋丸

【那珂】 村雨、朝霧

【基那】 白雲、朝潮

【打狗】 常磐、八雲

【旅順】 秋津洲

【南洋群島】 滿州

【上海】 千代田、鷲、雲雀、鶴、鷗、白銀丸

【新嘉坡】 最上、松江、以智丸

【シドニー】 隅田、伏見、鳥羽

【フレイムツタ】 須磨、平戸

【タイモンズクラン】 春日、對馬

海軍公報第千四百八十六號 大正六年八月十三日

四八九

1973

【モルタ】 明石、出雲、桂、楓、杉、巨櫨、桃、柳、楡  
【ピロアス】 楠  
【坡西土】 巨梅、楠

【航海中】

新高(一日)「サイモンスタウン」發  
日進(一日)新嘉坡發舞鶴(へ)  
巨神風(如月)二日新嘉坡發一尋堆附近(へ)  
大和(七日)根室發松輪島(へ)  
巨矢矧(八日)サンタカン「發新嘉坡(へ)」  
巨松、柏(九日)スタ「灣發」タラント「(へ)」  
南開丸(九日)橫濱發二見(へ)  
第八多聞丸(十日)二見發門司(へ)  
淀(十日)香港發新嘉坡(へ)  
武藏(十一日)紗那發新嘉坡(へ)  
高崎(十一日)大王崎發橫須賀(へ)  
初霜、響(十一日)彼南發「ウエト」島沖(へ)  
巨菊月、長月、卯月、水無月(十一日)佐世保發大村灣(へ)  
青島(十二日)徳山發青島(へ)  
巨春風、時雨、初春、初雪(十二日)佐世保發大村灣(へ)

○雜款

○郵便物發送先  
第二艦隊司令部、榛名、金剛、霧島宛

八月二十一日迄ニ到達見込ノモノハ 大分縣佐伯  
同 二十五日同 吳  
其ノ後ハ 大分縣佐伯

第十四驅逐隊司令部、彌生、疾風宛  
本日以後 吳

運送船膠州宛  
本日以後 佐世保局氣付

1974

(秘 外 部)

海軍公報

第千四百八十七號

海軍大臣官房

大正六年八月十四日(火)

○通 牒

官房第二五二二號

大正六年八月十四日

海軍省副官 大角 岑生

各廳長殿

海峽殖民地宛暗號電報ニ關スル件

海峽殖民地ニ發著ノ暗號電報ニ關シテハ大正五年七月官房第二二六〇號ヲ以テ申進置候處近來規則違反ノ爲沒收ノ厄ニ遇フモノ不趣越通報ニ接シ候ニ付部内使用略語中既ニ海峽殖民地電報檢閱官ニ通知シアル左記以外ノ電報ニハ必ス發受信者名ト共ニ其ノ官憲名ヲ英文ニテ明記セラルル様致度  
右爲念申進ス

第一、第二、第三特務艦隊司令官並同幕僚及麾下軍艦並艦長、司令

新高、明石、野馬、須磨、矢矧、山雲、淀、春日、筑摩、平戶、第二驅逐隊司令、第十驅逐隊司令、第十一驅逐隊司令、第十五驅逐隊司令(備考艦名及驅逐隊名ハ艦隊ノ編制表ニ依リ變更スルモノナリ)

軍務局長、艦政局長、人事局長、經理局長、經理部長、吳鎮守府人事長、吳鎮守府副官、佐世保鎮守府人事長

海軍公報第千四百八十七號 大正六年八月十四日

佐世保鎮守府副官、舞鶴鎮守府人事長、舞鶴鎮守府副官、馬公要港部副官、第三艦隊副官、第一回航驅逐隊指揮官

右海軍部内電報略語(略語ヲ和音ニテヲ羅馬字綴)

海軍大臣、海軍次官、海軍省副官

海軍軍令部長、海軍軍令部次長、海軍軍令部副官

右歐文電報宛名略語

經理部、衣糧科、需品庫、人事部長、鎮守府長官、鎮守府副官、鎮守府人事長、要港部司令官、要港部副官、第三艦隊長官、第三艦隊副官、第二驅逐隊、初霜、如月、神風、響、第十驅逐隊、桂、楓、梅、楠、第十一驅逐隊、杉、柏、榊、松、第十五驅逐隊、桃、橙、檜、柳

右邦語(和音ニテヲ羅馬字綴)

參照 大正五年官房第二二六〇號、同年官房第三七〇七號、大正六年官房第二三三一號

○艦 船 所 在

▲印ハ「ハ」ホ「ノ」指定ヲ要セス

○八月十四日午前十時調

河内▲、生駒▲、筑波▲、周防▲、津輕▲、橋立▲

四九一

1975

<p>千早△、口白霧△、夕暮△、夕立△、三日月、口陽炎△、叢雲△、夕霧△、曙△、口山風△、海風△、櫻△、橋△、不知火、薄雲、浦風、口鷗、雉、鴻、白鷹、口潜一三△、潜一△、潜二△、關東△、高崎、勝力、栗橋丸、長浦丸、鹿兒島丸△</p>	<p>大 王 琦 △、音羽 △、伊勢 △、攝津 △、鞍馬 △、伊吹 △、淺間 △、石見 △、千歲 △、駿島 △、時津風 △、彌生 △、疾風 △、追風 △、夕風 △、口潜三 △、潜四 △、潜五 △、潜六 △、潜七 △、水七二 △、水六七 △、水六八 △、水七〇 △、椅子山丸 △、硯海丸 △、雁山丸 △、板橋丸</p>	<p>德 山 △、口扶桑 △、山城 △、安藝 △、薩摩 △、鹿島 △、香取 △、佐 伯 灣 △、口榛名 △、金剛 △、霧島 △、佐 世 保 △、肥前 △、比叡 △、磐手 △、沖島 △、利根 △、嵯峨 △、宇治 △、口菊月 △、長月 △、水無月 △、口野分 △、松風 △、白雪 △、叢 △、口浦波 △、磯波 △、綾波 △、口韓崎 △、駒橋 △、口潜一六 △、潜一七 △、潜一八 △、潜九 △、潜一一 △、潜一〇 △、潜一二 △、口燕 △、蒼鷹 △、雁 △、鶴 △、勞山 △、膠州 △、志自岐 △、猿橋丸 △、大村 灣 △、口若葉 △、潮 △、子日 △、朝風 △、口春風 △、時雨 △、初春 △、初雪 △、卯月</p>	<p>長 崎 △、口敷島 △、朝日 △、口阿蘇 △、富士 △、寺島水道 △、口三笠 △、見島 △、口千鳥 △、真鶴 △、鶴 △、隼 △、舞 △</p>
<p>鎮 海 △、口水七四 △、水七二 △、水七三 △、水七五 △、淀橋丸 △、口村雨 △、朝霧 △、口白雲 △、朝潮 △、公 隆 △、秋津洲 △、打 狗 △、滿州 △、旅 順 △、千代田 △、口鷺 △、雲雀 △、鶴 △、白銀丸 △、南洋群島 △、最上 △、松江 △、以智丸 △、上 海 △、隅田 △、伏見 △、鳥羽 △、新 嘉 坡 △、口矢矧 △、須磨 △、彼 南 △、響 △、初霜 △、シンドニー △、筑摩 △、平戸 △、フレイム △、春日 △、チヨウスタウン △、對馬 △、モルタ △、口出雲 △、明石 △、桂 △、楓 △、杉 △、口樫 △、桃 △、柳 △、椴 △、ピロアス △、口梅 △、楠 △、坡 西 士 △、口梅 △、楠 △</p>	<p>航海中 新高(一日)「サイモンスタウン」發) 日進(一日)新嘉坡發舞鶴( ) 口神風、如月(二日)新嘉坡發一尋堆附近( ) 大和(七日)根室發松輪島( ) 口松、柏(九日)「スダ」灣發「タラント」( ) 第八多聞丸(十日)二見發門司( ) 淀(十日)香港發新嘉坡( )</p>		

1976



武藏(十一日紗那發新知島へ)  
青島(十二日徳山發青島へ)  
南開丸(十二日二見發サイパンへ)  
潜一五(十三日佐賀ノ關發倉橋へ)  
▷常磐八雲(十三日那霸發横須賀へ)  
若宮(十四日佐伯灣發佐世保へ)

○ 雜 款

○ 旗艦變更  
第二特務艦隊司令官ハ本月十三日旗艦ヲ明石ヨリ出雲  
ニ變更セリ

○ 練習艦隊來十七日午前九時横須賀入港ノ豫定

海軍公報第千四百八十七號

大正六年八月十四日

四九三

1977

(秘外部)

海軍公報

第千四百八十八號

海軍大臣官房

大正六年八月十五日(水)

○艦船所在

相定ヲ要セス

○八月十五日上午十時調

【廣須賀】

河内、生駒、筑波、周防、津輕、橋立、

千早、巨白露、夕暮、夕立、三日月、巨陽炎、

霧雲、夕霧、曙、臘、巨山風、海風、櫻、橘、

不知火、薄雲、浦風、巨鷗、雉、鳩、白鷹、

巨潜一三、潜一、潜二、關東、高崎、勝力、

栗橋丸、長浦丸、鹿兒島丸

【大】

【大】

【大】

【大】

【大】

【大】

【大】

【大】

【大】

【大】

【大】

【大】

【大】

【大】

【大】

【大】

【大】

【大】

【大】

白雲、巖、巨浦波、磯波、綾波、巨韓崎、駒橋、

巨潜一六、潜一七、潜八、潜九、巨潜一二、潜一〇、

潜一二、巨燕、蒼鷹、雁、鶴、勞山、志自岐、

狼橋丸

巨若葉、潮、子日、朝風、時雨、初雪

日向

巨敷島、朝日、巨阿蘇、富士

三笠、見島、巨千鳥、真鶴、鶴、隼

巨水七四、水七二、水七三、水七五、淀橋丸

巨村雨、朝霧

朝潮

巨白雲

白銀丸

最上、松江、以智丸

隅田、伏見、鳥羽

矢矧、須磨

響、初霜

春日

對馬

巨出雲、明石、桂、楓、杉、巨櫻、桃、柳、檜

柳

對馬

巨出雲、明石、桂、楓、杉、巨櫻、桃、柳、檜

柳

對馬

巨出雲、明石、桂、楓、杉、巨櫻、桃、柳、檜

柳

海軍公報第千四百八十八號

大正六年八月十五日

四九五

1978

四タラント 松、柏  
四坡 西士 梅、楠

四航海中

- 新高(一日「サイモンスタウン」發)
- 日進(一日新嘉坡發舞鶴へ)
- 四神風、如月(二日新嘉坡發一尋堆附近へ)
- 大和(七日根室發松輪島へ)
- 第八多聞丸(十日二見發門司へ)
- 淀(十日香港發新嘉坡へ)
- 武藏(十一日紗那發新知島へ)
- 青島(十二日徳山發青島へ)
- 南開丸(十二日二見發「サイバン」へ)
- 常磐、八雲(十三日那覇發横須賀へ)
- 若宮(十四日佐伯灣發佐世保へ)
- 四鷲、雲雀、鶴、鶉(十四日旅順發大連へ)
- 膠州(十四日佐世保發青島へ)
- 濰州(十四日打狗發測量地へ)
- 千代田(十四日旅順發港外へ)
- 四筑摩(十四日「シドニー」發「ウエリントン」へ)
- 平戸(十四日「シドニー」發「ホバート」へ)
- 四秋津洲(十四日基隆發馬公へ)
- 初春(十四日佐世保發大村灣へ)

○雜款

○通信  
大湊無線電信所瓦斯發働機修理ノ爲メ八月二十日迄交  
流送信出來サル旨通知アリ

1979

(秘 外 部)

海軍公報

第千四百八十九號

大正六年八月十六日(木)

海軍大臣官房

○令 達

官房機密第八九號ノ五  
第一特務艦隊ニ於テハ大正六年內令第百二十六號乃至  
第百二十九號ノ信號書ヲ大正六年九月一日(春日ヲ除  
ク)ヨリ使用ス  
大正六年八月十六日  
海軍大臣 加藤友三郎

官房機密第一四一〇號  
本年官房機密第一九一號中「日進」ノ項ヲ削ル  
大正六年八月十六日  
海軍大臣 加藤友三郎

參照 本年官房機密第一九一號ハ海軍臨時給與規則第六條ノ増修支  
給ノ件ナリ

官房第二五二七號  
大正四年十二月官房第三八二五號中「軍艦日進」ヲ削ル  
大正六年八月十六日  
海軍大臣 加藤友三郎

參照 大四年十二月官房第三八二五號ハ臨時軍事費ヲ以テ經費ヲ支  
辨スルハ各都ノ件ナリ

海軍公報第千四百八十九號

大正六年八月十六日

四九七

○八月十六日午前十時調

○艦船所在 指定ヲ要セズ

横須賀

河内、生駒、筑波、周防、津輕、橋立、  
千早、白霧、夕暮、夕立、三日月、日陽炎、  
叢雲、夕霧、曙、朧、山嵐、海風、櫻、橘、  
不知火、薄雲、浦風、巨鷗、雄、鴻、白鷺、  
巨潜一三、潜一、潜二、關東、高崎、勝力、  
栗橋丸、長浦丸、鹿兒島丸

大

大王崎、音羽

大

吳、伊勢、攝津、鞍馬、伊吹、磯間、石見、  
千歲、嚴島、彌生、疾風、追風、夕風、潜三、  
潜四、潜五、潜六、潜七、潜一五、水七一、  
水六七、水六八、水七〇、椅子山丸、硯海丸、  
歷山丸、板橋丸

德

巨構、桐、吾妻、時津風、天津風、磯風、濱風、

佐

佐伯、口扶桑、山城、安藝、薩摩、鹿島、香取、

佐

世保、口榛名、金剛、霧島、肥前、比叡、磐手、沖島、利根、嵯峨、宇治、

【岩宮】巨若葉、潮、子日、朝風、巨春風、巨菊月、長月、卯月、水無月、巨野分、松風、白雪、霞、浦波、磯波、綾波、巨潜一六、潜一七、潜八、潜九、巨潜一一、潜一〇、潜一二、巨燕、蒼鷹、雁、鶴、勞山、志自岐、猿橋丸

【大村灣】時雨、初雪

【長崎】日向

【寺島水道】巨敷島、朝日、巨阿蘇

【舞鶴】三笠、日進、見島、巨千鳥、真鶴、鶴、隼、巨水七四、水七二、水七三、水七五、淀橋丸

【鎮海】巨村雨、朝霧

【馬公】秋津洲、巨白雲、朝潮

【旅順】鶴、白銀丸

【小平島】千代田

【青島】青島

【南洋群島】最上、松江、以智丸

【上海】隅田、伏見、鳥羽

【新嘉坡】巨矢矧、須磨、淀

【彼南】響、初霜

【春日】春日

【對馬】對馬

【モルタ】巨出雲、明石、桂、楓、杉、巨檉、桃、柳、檜

【ピロアス】檜

【航海中】

新高(一日)「サイモンスタウン」發

巨神風、如月(二日新嘉坡發一尋堆附近)

第八多聞丸(十日二見發門司)

武藏(十一日紗那發新知島)

南開丸(十二日二見發「サイパン」)

巨常磐、八雲(十三日那霸發橫須賀)

巨松、柏(十三日「タラント」發「スタ」灣)

巨膠州(十四日佐世保發青島)

巨滿州(十四日打狗發測量地)

巨筑摩(十四日「シドニー」發「ウエリントン」)

巨平戸(十四日「シドニー」發「ホバート」)

巨初春(十四日佐世保發大村灣)

巨大和(十四日松輪島發占守島)

巨梅、楠(十四日坡西士發「モルタ」)

巨韓崎、駒橋(十五日佐世保發宇久神ノ浦)

巨鷺、雲雀、鶉(十五日大連發旅順)

巨富士(十五日寺島水道發廣島灣)

○雜款

○郵便物發送先  
軍艦若宮宛

本日以後

佐世保郵便局氣付

1981

(秘 外 部)

海軍公報

第千四百九十號

大正六年八月十七日(金)

海軍大臣官房

○令 達

官房第二五四〇號  
受託驅逐艦並受託兵器ノ製造ニ從事セル職工ニシテ熱心ニ服勞シタル者ニハ此際特ニ日給十五日分以内ヲ賞與トシテ支給スルコトヲ得但大正三年臨時事件費受託造修費支辨トス  
大正六年八月十七日  
海軍大臣 加藤友三郎

○辭 令

海軍少將 川原 袈裟太郎  
軍艦香羽坐礁事件査問委員長ヲ命ス(海軍省)

○艦 船 所 在

指定ヲ要セズ

○八月十七日午前十時調

【横須賀】▷常磐、八雲、河内、生駒、筑波、周防、津輕、橋立、千早、巨白霧、夕暮、夕立、三日月、巨陽炎、叢雲、夕霧、曙、龍、

海軍公報第千四百九十號 大正六年八月十七日

四九九

1982

- 大 大 吳 山 城、伊勢、攝津、鞍馬、伊吹、淺間、石見、千歲、殿島、巨彌生、疾風、追風、夕風、巨潜三、潜四、潜五、潜六、潜七、潜一五、巨水七、水六七、水六八、水七〇、椅子山丸、硯海丸、歷山丸、板橋丸
- 德 山 巨榊、桐
- 門 司 第八多聞丸
- 佐 伯 灣 巨扶桑、安藝、薩摩、巨鹿島、香取、巨榛名、金剛、霧島
- 佐 世 保 肥前、比叡、磐手、沖島、利根、嵯峨、宇治、若宮、巨若葉、潮、子日、朝風、巨春風、時雨、初春、巨菊月、長月、卯月、水無月、巨野分、松風、白雪、霞、巨浦波、磯波、綾波、巨潜一六、潜一七、潜八、潜九、巨潜一、巨潜一〇、潜一二、巨燕、蒼鷹、雁、鶴、勞山、志自岐、猿橋丸

<p>大村灣 初雪</p>	<p>長崎 日向</p>	<p>寺島水道 日敷島、朝日、▽阿蘇</p>	<p>舞鶴 三笠、日進、見島、△千鳥、真鶴、鶴、隼</p>	<p>鎮海 △水七四、水七二、水七三、水七五、淀橋丸</p>	<p>馬公 △村雨、朝霧</p>	<p>旅順 秋津洲、△白雲、朝潮</p>	<p>青島 千代田、△鷺、雲雀、鶴、白銀丸</p>	<p>南洋群島 最上、松江、以智丸</p>	<p>上海 隅田、伏見、鳥羽</p>	<p>新嘉坡 △矢矧、須磨、淀</p>	<p>彼南 響、初霜</p>	<p>フレイムト 春日</p>	<p>タイモンスタウン 對馬</p>	<p>メルタ △出雲、明石、桂、楓、杉、△橙、桃、柳、檜</p>	<p>ピロアス 紳</p>	<p>航海中 新高(一日)「サイモンスタウン」發 △神風、如月(二日)新嘉坡發一尋堆附近へ 武藏(十一日)紗那發新嘉坡へ 南開丸(十二日)見發「サイパン」へ △松、柏(十三日)「タラント」發「スタ」灣へ 膠州(十四日)佐世保發青島へ</p>	<p>滿州(十四日)打狗發測量地へ 筑摩(十四日)「シドニ」發「ウヰンソン」へ 平戸(十四日)「シドニ」發「ホバート」へ 大和(十四日)松輪島發占守島へ △梅、楠(十四日)坡西發「メルタ」へ △韓崎、駒橋(十五日)佐世保發宇久神ノ浦へ 富士(十五日)寺島水道發廣島灣へ</p>	<p>○雜款</p>	<p>○事務所撤去 二番驅逐艦事務所ヲ横須賀海軍工廠内ニ置キシ處來ル 十八日之ヲ撤去シ艦内ニ移ス</p>	<p>○運送船鹿兒島丸第二十二回行動豫定</p> <table border="1"> <tr> <th>地名</th> <th>著</th> <th>發</th> </tr> <tr> <td>横須賀</td> <td></td> <td>八月二十三日</td> </tr> <tr> <td>バラオ</td> <td></td> <td>九月一日</td> </tr> <tr> <td>アンガウル</td> <td></td> <td>九月四日</td> </tr> <tr> <td>神戶</td> <td></td> <td>九月二十日</td> </tr> <tr> <td>横須賀</td> <td></td> <td>九月二十二日</td> </tr> </table>	地名	著	發	横須賀		八月二十三日	バラオ		九月一日	アンガウル		九月四日	神戶		九月二十日	横須賀		九月二十二日	<p>○郵便物發送先 運送船高崎宛 八月十九日迄ニ到着見込ノモノハ 横須賀</p>
地名	著	發																																					
横須賀		八月二十三日																																					
バラオ		九月一日																																					
アンガウル		九月四日																																					
神戶		九月二十日																																					
横須賀		九月二十二日																																					

同 二十四日同  
同 二十八日同  
同 三十日同  
九月 三日同  
同 六日同  
其ノ後ハ

吳 長 佐 西 吳 横  
綺 世 戸 須  
保 綺 賀

海軍公報第千四百九十號

大正六年八月十七日

五〇一

1984



(秘 外 部)

海軍公報

第千四百九十一號

海軍大臣官房

大正六年八月十八日(土)

○令 達

官房機密第八九九號ノ六  
第二特務艦隊ニ於テハ大正六年內令第百二十六號乃至  
第百二十九號ノ信號書ヲ大正六年八月二十一日ヨリ使  
用ス

大正六年八月十八日

海軍大臣 加藤友三郎

○艦船所在

指定ヲ要セス

○八月十八日午前十時調

【横須賀】▷常磐、八雲、河内、生駒、筑波、周防、  
津輕、橋立、千早、巨白露、夕暮、夕立、  
三日月、巨陽炎、叢雲、夕霧、曙、隴、  
巨山風、海風、櫻、橘、不知火、薄雲、浦風、  
巨鷗、雉、鴻、白鷹、巨潜一三、潜一、潜二、  
關東、高崎、勝力、栗橋丸、長浦丸、鹿兒島丸、  
【大 湊】巨吹雪、有明  
【大 王 崎】香初  
【大 吳】巨扶桑、山城、安藝、薩摩、巨鹿島、香取、

海軍公報第千四百九十一號

大正六年八月十八日

五〇三

【廣 島 灣】富士  
【德 山】▷吾妻、巨天津風、時津風、磯風、濱風、  
巨樺桐  
【門 司】第八多聞丸  
【佐 伯 灣】巨榛名、金剛、霧島  
【佐 世 保】巨敷島、肥前、比叡、磐手、沖島、利根、陸奥、  
宇治、若宮、巨阿蘇、巨若葉、潮、子日、朝風、  
巨春風、時雨、初春、巨菊月、長月、水無月、巨野分、  
松風、白雪、霞、巨浦波、磯波、綾波、巨韓崎、駒橋、  
巨潜一六、潜一七、潜一八、潜一九、潜二〇、  
潜二一、巨燕、蒼鷹、雁、鶴、勞山、志自岐、  
猿橋丸

【大 村 灣】初雪  
【長 崎】日向  
【寺 島 水 道】朝日  
【舞 鶴】三笠、日進、見島、巨千鳥、真鶴、鶴、隼  
巨水七四、水七二、水七三、水七五、淀橋丸

1985

鎮海 村雨、朝霧  
 馬公 秋津洲、白雲、朝潮  
 旅順 千代田、白銀丸  
 青島 青島、膠州  
 南洋群島 最上、松江、以智丸  
 上海 隅田、伏見、鳥羽  
 新嘉坡 矢矧、須磨、淀  
 彼南 響、初霜  
 平戸  
 春日  
 對馬  
 出雲、明石、桂、楓、杉、巨櫨、桃、柳、楡  
 松、柏

航海中  
 新高(一日)「サイモンスタウン」發  
 神風(如月)「新嘉坡發一尋堆附近」  
 武藏(十一日)「紗那發新知島」  
 南開丸(十二日)「見發「サイパン」」  
 瀨州(十四日)「打狗發測量地」  
 筑摩(十四日)「シドニー」發「ウエリントン」  
 大和(十四日)「松輪島發占守島」  
 梅(十四日)「坡西士發「モルタ」」  
 伊勢(十七日)「吳發神戸」

卯月(十七日)佐世保發大村灣( )  
 鷲、雲雀、鵜、鴉(十七日)旅順發港外( )

○雜款

○司令驅逐艦變更  
 第一驅逐隊司令、本月八日司令驅逐艦ヲ時津風ヨリ天津風ニ變更セリ

○通信  
 八月二十一日ヨリ約二十五日間舞鶴海軍無線電信所増築工事施行ニ付該期間夜間(午後八時ヨリ午前六時迄)ノ通信業務ヲ行フ

○郵便物發送先  
 第一艦隊司令部、扶桑、山城、安藝、薩摩、第二艦隊司令部、鹿島、香取宛  
 八月二十一日迄ニ到達見込ノモノハ 吳  
 其ノ後ハ 山口縣由宇

軍艦松江宛  
 九月末日迄ニ到達見込ノモノハ ヤツブ守備隊氣付  
 其ノ後ハ 横須賀局留置

○運送船高崎第三十五回行動豫定  
 地名 著  
 横須賀 八月十九日

吳	八月二十二日	同	二十四日
長崎	同二十六日	同	二十八日
佐世保	同二十八日	同	三十日
西戶崎	同三十日	九月	三日
吳	九月四日	同	六日
橫須賀	同九日		

○鎌倉丸行動豫定變更(八月十日公報参照)

地名	著	發
神戶	八月二十一日	八月二十日
橫濱	同二十六日	同二十四日
門司	九月六日	同二十七日
新嘉坡	同二十四日	九月六日
蘇士	同二十五日	同二十四日
坡西士	十月三日	十月二日
蘇士	同十四日	同三日
孟買	同十四日	同二十四日
新嘉坡	十一月二日	十一月二日
神戶	同十三日	

海軍公報第千四百九十一號 大正六年八月十八日

五〇五

1987

(秘 外 部)

海軍公報

第千四百九十二號

海軍大臣官房

大正六年八月二十日(月)

○辭令

主理 高島 愿

軍艦敷島六時砲損傷事件查問委員ヲ命ス(第4海軍省)

○艦船所在

相定ヲ要セズ

○八月二十日午前十時調

【横須賀】▷常磐、八雲、河内、生駒、筑波、周防、津輕、橋立、千早、▽白露、夕暮、夕立、三日月、▽陽炎、叢雲、夕霧、曙、廊、▽山風、海風、櫻、橘、不知火、薄雲、浦風、▽鷗、雉、鴻、白鷹、▽潜一三、潜一、潜二、關東、勝力、栗橋丸、長浦丸、鹿兒島丸

【大 王 埼】▷吹雪、有明、音羽

【吳】▷扶桑、山城、安藝、薩摩、▷鹿島、香取、攝津、鞍馬、富士、伊吹、淺間、石見、千歲、駿島、▽彌生、疾風、追風、夕風、▽潜三、潜四、潜五、潜六、潜七、潜一五、▽水七二、水六七、

水六八、水七〇、椅子山丸、硯海丸、歷山丸、板橋丸

【神 戶】▷伊勢

【德 山】▷天津風、時津風、磯風、濱風、▽樺、桐、佐伯、▽口敷島、肥前、比叡、磐手、沖島、利根、佐世保、▽口敷島、肥前、比叡、磐手、沖島、利根、嵯峨、宇治、若宮、▽若葉、潮、子日、朝風、▽春風、時雨、初春、▽菊月、長月、卯月、水無月、▽野分、松風、白雪、霞、▽浦波、磯波、綾波、▷韓崎、駒橋、▽潜一六、潜一七、潜一八、潜一九、潜二〇、潜二一、▽潜二二、▽燕、蒼鷹、雁、鶴、勞山、猿橋丸

【大 村 灣】▷初雪

【長 崎】▷日向

【寺島水道】▷朝日、▷阿蘇

【舞 鶴】▷三笠、日進、見島、▽千鳥、真鶴、鶴、隼、▽水七四、水七二、水七三、水七五、淀橋丸

【鎮 海】▷村雨、朝霧

【馬 公】▷秋津洲、滿州、▽白雲、朝潮

【旅 順】▷千代田、▽鷲、雲雀、鶴、膠州、白銀丸

【南洋群島】▷最上、松江、以智丸

海軍公報第千四百九十二號 大正六年八月二十日

五〇七

1988

上海

隅田、伏見、鳥羽

新嘉坡

△矢矧、須磨、淀

ホバート

平戸

ウヰット

△筑摩

フレイム

春日

サイモン

對馬

モルタ

△出雲、明石、上梅、楠、桂、櫻、上松、柏、杉、上檜、桃、柳、檜

ピロアス

柳

航海中

新高(一日「サイモンスタウン」發)

巨神風、如月(二日新嘉坡發一尋堆附近へ)

武藏(十一日紗那發新嘉坡へ)

南開丸(十二日二見發「サイバン」へ)

第八多聞丸(十七日門司發横濱へ)

青島(十八日青島發徳山へ)

大和(十九日占守島發松輪島へ)

志自岐(十九日佐世保發)

響、初霜(十九日彼南發一尋堆へ)

○雜款

○通信

大湊無線電信所通信差支ナシ(八月十五日)(公報参照)

○事務所

海軍中佐角田貫三、海軍機關少佐福田剛太郎、海軍主計少監村上春一ハ當分ノ内引續キ横須賀工廠内舊二番艦逐艦裝員事務所ニ於テ執務ス

○郵便物發送先

軍艦生駒宛 八月二十二日ヨリニ到著見込ノモノハ山口縣徳山同 二十六日マデ 大分縣佐伯其ノ後ハ

1989

# 海軍公報

第千四百九十三號

海軍大臣官房

大正六年八月二十一日(火)

## 艦船所在

指定ヲ要セス

○八月二十一日午前十時調

### 横須賀

津輕、橋立、千早、巨白鷺、夕暮、夕立、三日月、巨陽炎、叢雲、夕霧、曙、颯

### 大松島

巨山風、海風、櫻、橋、不知火、薄雲、浦風、巨陽、雄、白鷺、巨潛一三、巨潛二、關東、勝力、栗橋丸、長浦丸、鹿兒島丸

### 大輪

巨吹雪、有明

### 大和

巨吹雪、有明

### 大輪

巨吹雪、有明

### 大和

巨吹雪、有明

### 大輪

巨吹雪、有明

### 大和

巨吹雪、有明

### 大輪

巨吹雪、有明

### 大和

巨吹雪、有明

### 大輪

巨吹雪、有明

### 大和

巨吹雪、有明

### 大輪

巨吹雪、有明

### 大和

巨吹雪、有明

### 大輪

巨吹雪、有明

### 大和

巨吹雪、有明

### 大輪

巨吹雪、有明

### 大和

巨吹雪、有明

### 佐世保

巨敷島、肥前、比叡、磐手、沖島、利根、嵯峨、宇治、若宮、巨若葉、潮、子日、朝風、巨春風、時雨、初春、初雪、巨菊月、長月、卯月、水無月、巨野分、松風、白雪、霞、巨浦波、磯波、綾波、巨韓崎、駒橋、巨潛一六、巨潛一七、巨潛一八、巨潛一九、巨潛二〇、巨潛二一、巨潛二二、巨燕、蒼鷹、雁、鶴、勞山、猿橋丸

### 長崎

日向、巨阿蘇

### 寺島水道

三笠、日進、見島、巨千鳥、真鶴、鶴、巨水七四、水七二、水七三、水七五、淀橋丸

### 鎮西

巨村雨、朝霧

### 馬場

秋津洲、瀨州、巨白雲、朝潮

### 旅順

千代田、巨鷺、雲雀、鶴、白銀丸

### 南洋群島

最上、松江、以智丸

### 上海

朝田、伏見、鳥羽

### 新加坡

巨矢矧

### 海峽

巨平戶

### 日本

巨筑摩

### 對馬

春日、對馬

### 德島

巨天洋風、時洋風、巨風、巨風

### 神戶

巨伊勢

### 山形

巨天洋風、時洋風、巨風、巨風

### 海軍公報

第千四百九十三號

### 大正六年

八月二十一日

### 五〇九

五〇九

四モル タ 出雲、明石、巨梅、楠、桂、楓、巨松、柏、杉、巨檜、桃、柳、檜  
 四ビロアス 櫛

航海中國

新高(一日「サイモンスタウン」發)  
 巨神風、如月(二日新嘉坡發一尋堆附近へ)  
 武藏(十一日紗那發新知島へ)  
 南開丸(十二日二見發「サイパン」へ)  
 第八多聞丸(十七日門司發橫濱へ)  
 青島(十八日青島發德山へ)  
 志自岐(十九日佐世保發)  
 響、初霜(十九日彼南發一尋堆へ)  
 高崎(十九日橫須賀發)  
 巨樺、桐(二十日德山發)  
 膠州(二十日旅順發佐世保へ)  
 巨吾妻(二十日佐伯發鶴山へ)  
 淀(二十日新嘉坡發彼南へ)  
 須磨(二十日新嘉坡發古倫母へ)  
 巨榛名(二十日佐伯發吳へ)  
 金剛、霧島(二十一日佐伯發吳へ)

○雜款

○郵便物發送先

軍艦警手宛  
 八月二十七日迄ニ到着ノ見込ノモノハ  
 其ノ後ハ

吳  
 江田島

軍艦周防宛  
 八月二十六日迄ニ到着見込ノモノハ  
 其ノ後ハ

德山  
 佐伯

○運送船勞山第三回行動豫定

地名	着	發
佐世保	八月二十二日	八月二十一日
西戶崎	二十六日	二十五日
吳	三十一日	二十八日
橫須賀	九月十一日	八月八日
長崎	十五日	十三日
佐世保	十七日	十七日
鎮海	二十日	十九日
舞鶴	二十三日	二十一日
大湊	二十七日	二十五日
橫須賀	十月一日	二十八日
吳	八日	五日
長崎	十二日	十日
佐世保	十四日	十四日

(秘 外 部)

海軍公報第千四百九十三號附錄

判  
決

大正六年八月二十一日(火)

海軍大臣官房

海軍公報第千四百九十三號附錄

大正六年八月二十一日

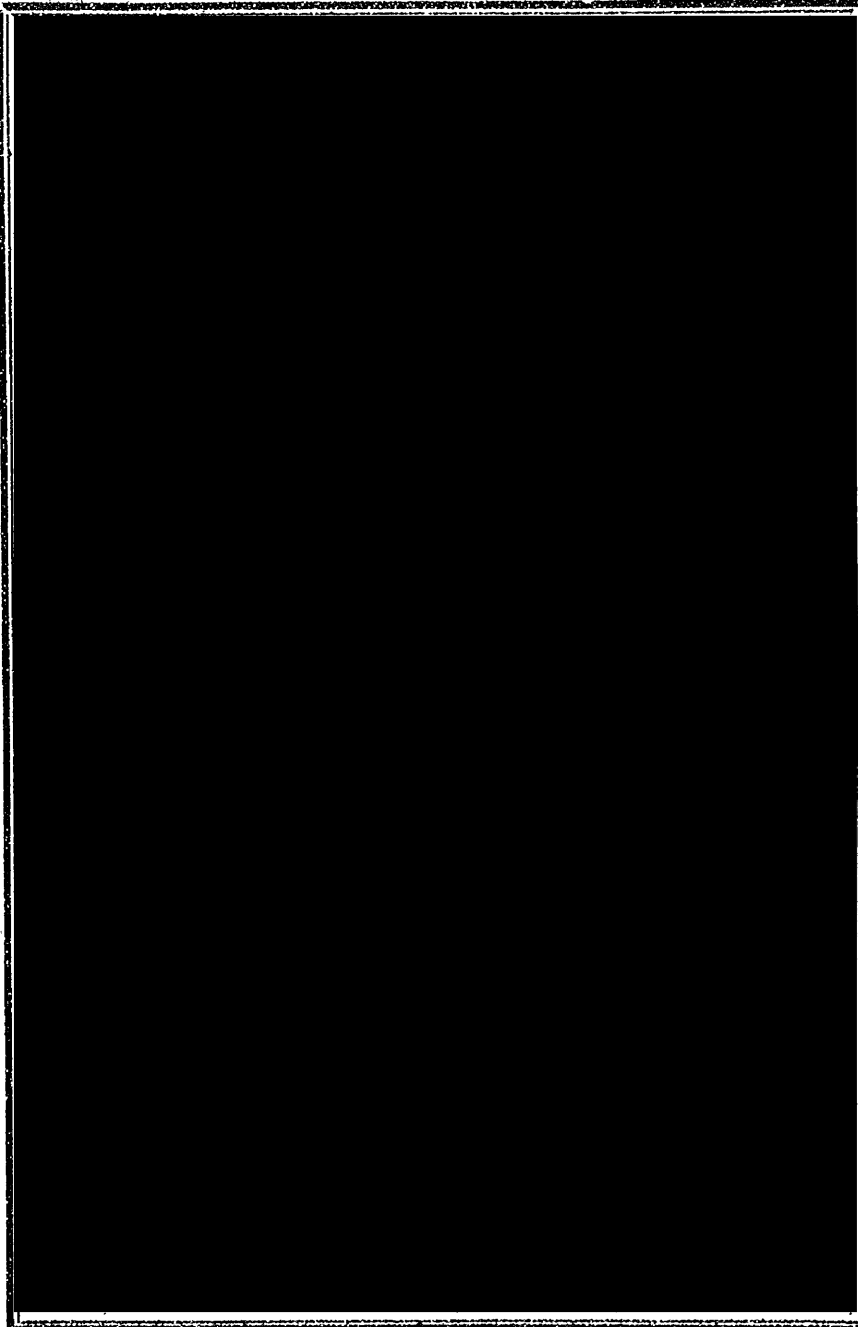
1992



海軍公報第千四百九十三號附錄

大正六年八月二十一日

二



1993

海軍公報第千四百九十三號附錄

大正六年八月二十一日

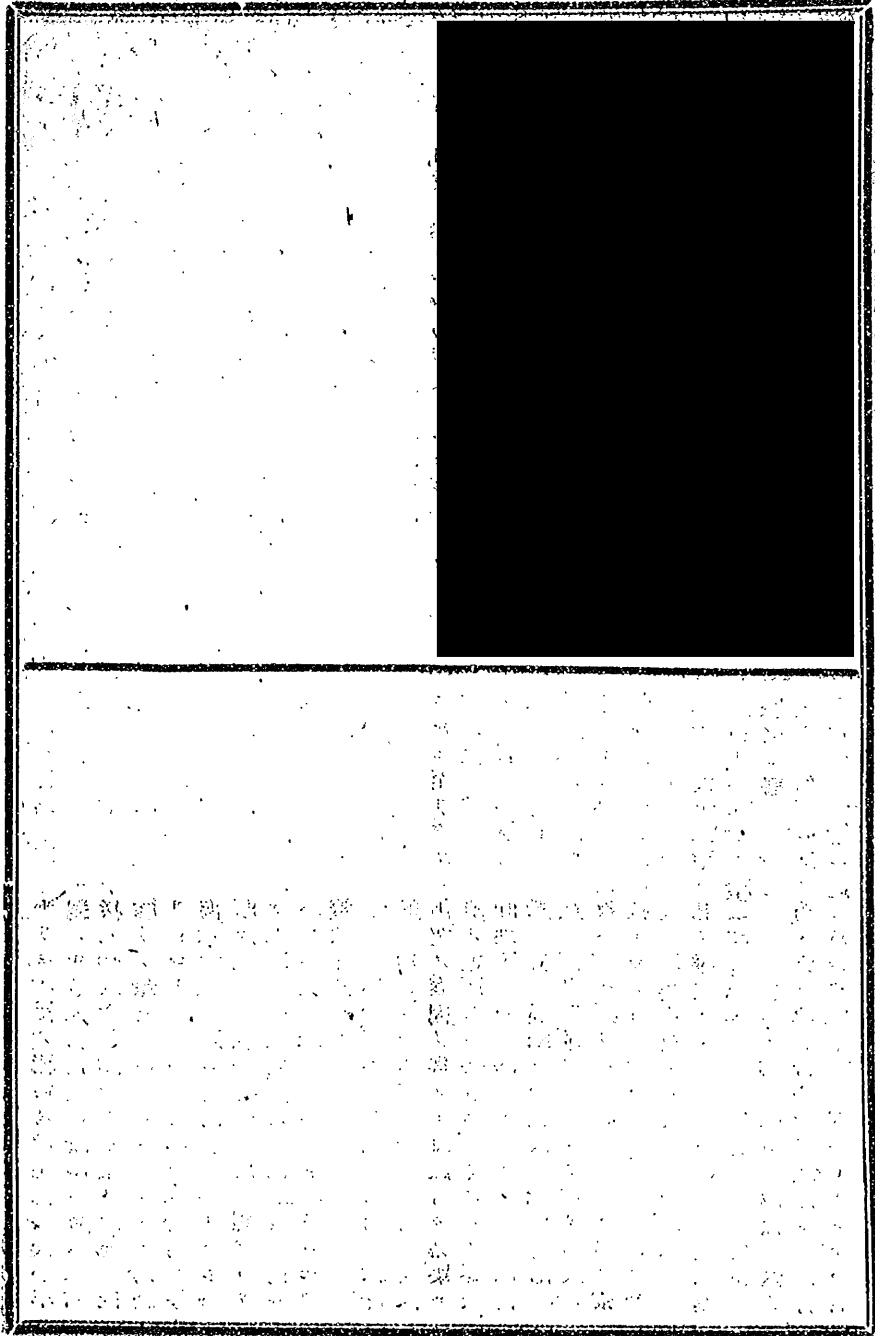
三

1994

海軍公報第千四百九十三號附錄

大正六年八月二十一日

四



1995