

(秘 外 部)

海軍公報

第千三百九十八號

大正六年五月一日(火)

海軍大臣官房

○艦船所在

△印△ハ△カ△フ
指定ヲ要セズ

○五月一日午前十時調

【横須賀】

口榛名、金剛、山城、河内、朝日、生駒、大和、周防若宮、筑波、津輕、音羽、橋立、千早、

淺間、磯風、濱風、天津風、口陽炎、龍、曙、

霧雲、夕霧、口山風、海風、口樺、桐、櫻、

橘、浦風、不知火、薄雲、口鷗、雄、鴻、白鷹、

志自岐、鹿兒島丸、栗橋丸、長浦丸

【大】

【吳】

口安藝、扶桑、攝津、富士、鞍馬、伊吹、石見、

嚴島、口疾風、追風、夕風、彌生、口韓崎、

駒橋、口潛一六、潛一七、潛八、潛九、口潛一一、

潛一〇、潛一二、潛四、潛六、潛七、潛一五、

椅子山丸、歷山丸、板橋丸

【神】

良、口水七〇、水七一

【仁】

伊勢、時津風、口白露、夕暮、夕立、三日月、

【字】

勝力、口潛一三、潛一、潛二、高崎

【佐】

硯海丸、口潛三、潛五

【保】

青島、口敷島、三笠、口肥前、霧島、比叡、(盤手)

【西】

最上、瀨州、嵯峨、宇治、沖島、口野分、松風、白雲、

【長】

口柳、口檜、櫻、桃、雁、鶴、猿橋丸

【舞】

口千鳥、真鶴、鷗、隼、口水七二、水七三、水七四、

【鎮】

水七五、淀橋丸

【馬】

口勞山

【旅】

秋津洲、朝潮

【青】

千代田、口雲雀、鷲、鶴、白銀丸

【上】

口磯波、浦波、綾波

【新】

口隅田、伏見、鳥羽

【彼】

口出雲、矢矧、春日

【南】

須磨

【モ】

對馬、新高

【コ】

口梅、楠

【モ】

口明石、杉、柏

【南】

口松江、淀、南開丸、以智丸

【タ】

口平戸

【エ】

口常磐、八雲

海軍公報第千三百九十八號 大正六年五月一日

航海中

仁蒼鷹(四月二十二日長崎發港外へ)
 ト筑摩(四月二十三日新嘉坡發、フットマントルへ)
 水六七、水六八(四月二十四日新發吳へ)
 如月、初霜(四月二十五日新嘉坡發一尋堆附近へ)
 利根(四月二十六日古倫母發彼南へ)
 桂、楓(四月二十七日「モルタ」發「アレキサンドリ
 ア」へ)
 吾妻(四月二十八日横濱發、ホノルルへ)
 仁村雨、朝霧(四月二十九日元山發薩陵島へ)
 日進(四月二十九日佐世保發新嘉坡へ)
 仁白雲(四月三十日打狗發馬公へ)
 第八多聞丸(四月三十日横須賀發)
 仁春風、時雨、初春、初雪、仁朝風、潮、子日、若葉、
 仁水無月、卯月、長月、菊月(四月三十日古仁屋發佐
 世保へ)
 仁響、神風(四月三十日新嘉坡發彼南へ)
 膠州(一日吳發橫須賀へ)

雜款

○電報宛名略語
 第二特務艦隊モルタ在泊中同司令官宛電報略號ヲ左ノ
 通同電電信局ニ登錄シテ直通標アリタリ
 Shinsen Mats.

○郵便物發送先
 第二戰隊司令部並軍艦鹿島、香取、薩摩宛
 五月三日以後 横須賀

測量船膠州
 五月十日迄到著見込ノモノハ 横須賀
 以後ハ沖繩縣那覇郵便局留置トス

第一艦隊司令部、安藝郵便物發送先中 (四月二十八日)五
 月三日「トアルヲ」五月五日「ニ變更ス」 (公報掲載)

運送船青島第三回行動豫定變更(四月十二日) (公報掲載)

地名	著	發
宇品	五月五日	五月一日
青島	同 十二日	同 十七日
德島	同 二十日	同 二十四日
青島	同 二十七日	六月一日
德山	六月二日	
佐世保		

(秘 外 部)

海軍公報

第千三百九十九號

海軍大臣官房

大正六年五月二日(水)

○艦船所在

△印△ハ△ホ△フ
相定ヲ要セス

○五月二日午前十時調

【廣 須 賀】

△樺名、金剛、山城、河内、朝日、生駒、周防、若宮、筑波、津輕、音羽、橋立、千早、

【天 津 門】

△滬、△夕霧、△山嵐、△海風、△日輪、△桐、△櫻、△浦風、△不知火、△遊雲、△日鷗、△雄、△鴻、△白鷹、△志自岐、△鹿兒島丸、△栗橋丸、△長浦丸、

【大 津 港】

△武藏、△有明、△吹雪

【吳 淞】

△安藝、△扶桑、△攝津、△鞍馬、△伊吹、△石見、△嚴島、△疾風、△追風、△夕風、△韓崎、△駒橋、△潛一六、△潛一七、△潛八、△潛九、△潛一一、△潛一〇、△潛一二、△潛三、△潛四、△潛五、△潛六、△潛七、△潛一五、△潛一六、△潛一七、△潛一八、△潛一九、△板橋丸、

【廣 島 灣】

△富士

【由 良】

△水七〇、△水七一

【神 戶】

△伊勢、△時津風

【佐 世 保】

△敷島、△三笠、△肥前、△霧島、△比叡、△磐手、△最上、△瀧州、△鯨頭、△宇治、△沖島、△春風、△時雨、△初春、△初雪、△朝風、△潮、△子日、△若葉、△水無月、△卯月、

【西 戸 崎】

△關東

【長 崎】

△日向

【舞 鶴】

△鹿島、△香取、△薩摩、△千歲、△見島、△千鳥、△真鶴、△鶴、△雫、△水七三、△水七四、△水七五、△淀橋丸

【馬 公】

△秋津洲、△白雲、△朝潮

【旅 順】

△千代田、△雲雀、△鷗、△鶴、△白銀丸

【青 島】

△磯波、△浦波、△綾波

【上 海】

△偶田、△伏見、△鳥羽

【新 嘉 坡】

△出雲、△矢矧、△春日

【彼 南】

△須磨

【モリスアス】

△對馬、△新高

【アンレキア】

△桂、△楓

【コルン】

△梅、△楠

【モルタ】

△明石、△杉、△柏

【マルセイユ】

△松、△神

【南洋群島】

△松江、△淀、△南開丸、△以智丸

【タラシス】

△平戸

海軍公報第千三百九十九號 大正六年五月二日

二五〇

1749

【モスカイモルト】常磐、八雲

【航海中】

▷筑摩(四月二十三日新嘉坡發)フリマントル()
 如月、初霜(四月二十五日新嘉坡發)尋堆附近()
 利根(四月二十六日古倫母發彼南())
 吾妻(四月二十八日橫濱發)ホノルル()
 日進(四月二十九日佐世保發新嘉坡())
 第八多聞丸(四月三十日橫須賀發())
 巨響、神風(四月三十日新嘉坡發彼南())
 膠州(一日吳發橫須賀())
 大和(一日橫須賀發大湊())
 青島(一日宇品發青島())
 高崎(一日神戸發橫須賀())
 巨村雨、朝霧(一日帶陵島發迎日灣())
 阿蘇(二日舞鶴發佐世保())
 勝力、巨白鷹、夕暮、夕立、三日月、巨潜一三、潜一、
 潜二(二日神戸發由良内())
 彌生(二日吳發由良())

○雜款

○郵便物發送先
 軍艦大和宛
 五月五日迄ニ到着見込ノモノハ 大湊

五月八日同
 其ノ後ハ 國 根 室 館

驅逐艦彌生宛
 五月十二日迄ニ到着見込ノモノハ 由 良
 其ノ後ハ 吳

○通信
 ヤツプ島宛ノ電報ハ有線(海底)ヲ經由スル方迅速確實
 ニシテ通信上有利ニ付可成有線電信ニヨリ取扱ハレ度
 (臨時南洋群島防備隊ヤツプ守備隊)
 追テ料金ハ官報十五字以内二十錢 五字以内ヲ増ス毎ニ五
 錢ヲ累加ス私報十五字以内三十錢

○正誤
 去月二十七日公報附錄判決書

(秘 外 部)

海軍公報

第千四百號

大正六年五月三日(木)
海軍大臣官房

○艦船所在

相定ヲ要セズ

○五月三日午前十時調

【横須賀】 口榛名、金剛、山城、河内、朝日、生駒、

周防、若宮、筑波、音羽、橋立、千早、下淺間、

天津風、磯風、濱風、口陽炎、龍、曙、雲、

夕霧、口山風、海風、口樺、桐、櫻、橘、浦風、

不知火、海雲、口鷗、雉、鳩、白鷹、志自岐、栗橋丸、

長浦丸

【大】 鹿兒島丸

【吳】 武藏、口有明、吹雪

口安藝、扶桑、攝津、鞍馬、伊吹、石見、嚴島、

口疾風、追風、夕風、口韓崎、駒橋、口潛一六、

口潛一七、口潛一八、口潛一九、口潛二〇、口潛二一、

口潛二二、口潛二三、口潛二四、口潛二五、口潛二六、口潛二七、

口潛二八、口潛二九、口潛三〇、口潛三一、口潛三二、

口潛三三、口潛三四、口潛三五、口潛三六、口潛三七、

口潛三八、口潛三九、口潛四〇、口潛四一、口潛四二、

口潛四三、口潛四四、口潛四五、口潛四六、口潛四七、

口潛四八、口潛四九、口潛五〇、口潛五一、口潛五二、

口潛五三、口潛五四、口潛五五、口潛五六、口潛五七、

口潛五八、口潛五九、口潛六〇、口潛六一、口潛六二、

口潛六三、口潛六四、口潛六五、口潛六六、口潛六七、

口潛六八、口潛六九、口潛七〇、口潛七一、口潛七二、

口潛七三、口潛七四、口潛七五、口潛七六、口潛七七、

口潛七八、口潛七九、口潛八〇、口潛八一、口潛八二、

口潛八三、口潛八四、口潛八五、口潛八六、口潛八七、

口潛八八、口潛八九、口潛九〇、口潛九一、口潛九二、

【西】 長月、口菊月、口野分、松風、白雪、霞、柳、口檜、

口櫻桃、口蒼鷹、燕、雁、鶴、勞山、猿橋丸

【長】 關東、日向

【舞】 千歲、見島、口千島、真鶴、鷗、隼、

口水七二、水七三、水七四、水七五、淀橋丸

【馬】 秋津洲、口白雲、朝潮

【旅】 千代田、口雲雀、鷺、鶴、鴉、白銀丸

【青】 口磯波、浦波、綾波

【上】 口磯田、伏見、鳥羽

【新嘉坡】 口出雲

【彼】 須磨、新高

【モリスアス】 對馬、新高

【アレキサ】 桂、楓

【コロン】 口梅、楠

【モルタ】 口明石、杉、柏

【マルセイユ】 口松、楠

【南洋群島】 松江、淀、南開丸、以智丸

【フリーランドル】 口筑摩

【ロスカイモルト】 口常磐、八雲

海軍公報第千四百號 大正六年五月三日

二五五

1751

四航海中

如月、初霜(四月二十五日新嘉坡發一尊堆附近)
 利根(四月二十六日古倫母發彼南)
 香妻(四月二十八日橫濱發「ホノルル」)
 日進(四月二十九日佐世保發新嘉坡)
 第八多聞丸(四月三十日橫須賀發)
 巨響、神風(四月三十日新嘉坡發彼南)
 膠州(一日吳須賀發大湊)
 大和(一日橫須賀發大湊)
 青島(一日宇品發青島)
 高崎(一日神戸發橫須賀)
 阿蘇(二日舞鶴發佐世保)
 三笠(二日佐世保發舞鶴)
 平戶(二日「タウンズツイル」發「シドニー」)
 矢矧(二日新嘉坡發彼南)
 春日(二日新嘉坡發「フリーストール」)
 巨水七〇、水七二(三日由良發)
 巨鹿島、香取、薩摩(三日舞鶴發橫須賀)
 巨村雨、朝霧(三日浦項發)
 津輕(三日橫須賀發清水)
 勝力、巨白鷲、夕暮、夕立、三日月、巨潛一三、潛一、
 潛二(三日由良內發引本)
 彌生(三日志度發由良)

○雜款

○司令驅逐艦變更
 第一驅逐隊司令ハ本月一日司令驅逐艦ヲ磯風ヨリ天津
 風ニ變更セリ

○郵便物發送先

軍艦千歲宛
 五月十日ヨリ到著見込ノモノハ 石川縣七尾
 五月十三日迄ニ到著見込ノモノハ 函館
 同 二十五日迄ニ到著見込ノモノハ 青森
 同 三十日同 大湊
 六月 十二日同 室蘭
 同 十五日同 岩手縣釜石
 同 十八日同 横須賀
 其ノ後ハ

軍艦朝日宛

五月四日以後

佐世保

海軍公報

第一千四百一號

海軍大臣官房

大正六年五月四日(金)

○通牒

海軍第四三號

大正六年五月四日

海軍省人事局長 岡田 啓介

各廳長殿

高等官病氣危篤ニ依リ特旨叙位者ノ戸籍
上死亡届ニ關スル件

文武官叙位進階内則第四條ニ依リ高等官在職滿十年以上ニシテ病氣危篤ノトキ特旨ヲ以テ位階進叙ノ場合ニハ内規ニ基キ本人實際死亡後ニ非アレハ具申手續ヲ爲スヘカラサル次第ニテ一面叙位宣下アル迄喪ヲ秘スル必要有之候處喪ヲ秘スルハ單ニ叙位具申ノミニ限ル如ク解釋シ戸籍上ノ死亡手續ハ實際死亡ノ日時ニ依リ登記シ爲ニ戸籍上履歷ト同様ノ死亡日ヲ生シ恩給法ニ依ル諸手續ニ支障ヲ來セル實例有之候條喪ヲ發表スヘキ日ニ於テ同日附ニテ戸籍上ノ手續ヲ爲スコトニ御注意相成度尙平時特別進級又ハ叙動具申ノ如ク本人存生中ニ非アレハ取扱難キ事項ニ付テモ亦總テ右ニ準スル儀ト御承知相成度

海軍公報第千四百一號 大正六年五月四日

同内則第四條ノニ依ル特旨叙位ハ前記ノ規定ヲ適用シ難キ場合ニ於テ本人死亡後十日以内ナラハ死亡ノ日附ニテ位階進階ヲ認メラルル次第ニ付喪ヲ秘シ難キ場合ニハ寧ロ便法ト被認
右爲念申進ス
○注意 内則第四條ノ場合叙位宣下ト死亡ト同日ナラハ叙位宣下後時刻ヲ遡ラシムルコトハ差支ナシ

○艦船所在

指 定 ナ ラ ズ

○五月四日午前十時調

- 【横須賀】 口橋名、金剛、山城、河内、生駒、周防、若宮、筑波、音羽、橋立、千早、下淺間、
- 口陽炎、臘、階、雲、夕霧、口山風、海風、
- 口樺、桐、櫻、橘、浦風、不知火、霧雲、口鷗、雄、
- 鴻、白鷹、志自岐、膠州、栗橋丸、長浦丸
- 【根岸】 口天津風、磯風、濱風
- 【横濱】 鹿兒島丸
- 【清水】 津輕
- 【大湊】 口有明、吹雪

二五七

【吳】 口安藝、扶桑、攝津、駿馬、伊吹、石見、嚴島、

口疾風、追風、夕風、口韓崎、駒橋、口潛一六、

口潛一七、口潛一八、口潛一九、口潛二〇、口潛二一、

口潛二二、口潛二三、口潛二四、口潛二五、口潛二六、口潛二七、

口潛二八、口潛二九、口潛三〇、口潛三一、口潛三二、

口潛三三、口潛三四、口潛三五、口潛三六、口潛三七、

口潛三八、口潛三九、口潛四〇、口潛四一、口潛四二、

口潛四三、口潛四四、口潛四五、口潛四六、口潛四七、

口潛四八、口潛四九、口潛五〇、口潛五一、口潛五二、

口潛五三、口潛五四、口潛五五、口潛五六、口潛五七、

口潛五八、口潛五九、口潛六〇、口潛六一、口潛六二、

口潛六三、口潛六四、口潛六五、口潛六六、口潛六七、

口潛六八、口潛六九、口潛七〇、口潛七一、口潛七二、

口潛七三、口潛七四、口潛七五、口潛七六、口潛七七、

口潛七八、口潛七九、口潛八〇、口潛八一、口潛八二、

口潛八三、口潛八四、口潛八五、口潛八六、口潛八七、

口潛八八、口潛八九、口潛九〇、口潛九一、口潛九二、

口潛九三、口潛九四、口潛九五、口潛九六、口潛九七、

口潛九八、口潛九九、口潛一〇〇、口潛一〇一、口潛一〇二、

口潛一〇三、口潛一〇四、口潛一〇五、口潛一〇六、口潛一〇七、

口潛一〇八、口潛一〇九、口潛一一〇、口潛一一一、口潛一一二、

口潛一一三、口潛一一四、口潛一一五、口潛一一六、口潛一一七、

口潛一一八、口潛一一九、口潛一二〇、口潛一二一、口潛一二二、

口潛一二三、口潛一二四、口潛一二五、口潛一二六、口潛一二七、

口潛一二八、口潛一二九、口潛一三〇、口潛一三一、口潛一三二、

口潛一三三、口潛一三四、口潛一三五、口潛一三六、口潛一三七、

口潛一三八、口潛一三九、口潛一四〇、口潛一四一、口潛一四二、

口潛一四三、口潛一四四、口潛一四五、口潛一四六、口潛一四七、

口潛一四八、口潛一四九、口潛一五〇、口潛一五一、口潛一五二、

口潛一五三、口潛一五四、口潛一五五、口潛一五六、口潛一五七、

口潛一五八、口潛一五九、口潛一六〇、口潛一六一、口潛一六二、

口潛一六三、口潛一六四、口潛一六五、口潛一六六、口潛一六七、

口潛一六八、口潛一六九、口潛一七〇、口潛一七一、口潛一七二、

口潛一七三、口潛一七四、口潛一七五、口潛一七六、口潛一七七、

口潛一七八、口潛一七九、口潛一八〇、口潛一八一、口潛一八二、

口潛一八三、口潛一八四、口潛一八五、口潛一八六、口潛一八七、

口潛一八八、口潛一八九、口潛一九〇、口潛一九一、口潛一九二、

口潛一九三、口潛一九四、口潛一九五、口潛一九六、口潛一九七、

口潛一九八、口潛一九九、口潛二〇〇、口潛二〇一、口潛二〇二、

口潛二〇三、口潛二〇四、口潛二〇五、口潛二〇六、口潛二〇七、

口潛二〇八、口潛二〇九、口潛二一〇、口潛二一一、口潛二一二、

口潛二一三、口潛二一四、口潛二一五、口潛二一六、口潛二一七、

口潛二一八、口潛二一九、口潛二二〇、口潛二二一、口潛二二二、

口潛二二三、口潛二二四、口潛二二五、口潛二二六、口潛二二七、

【彼南】 須磨、口毒、神風

【モリシヤ】 對馬、新高

【アレキヤ】 桂、楓

【モルタ】 口明石、杉、柏、口梅、楠

【マルセイユ】 口松、柳

【フライマン】 口統摩

【晚香坡】 口常磐、八雲

【航海中】

如月、初霜(四月二十五日新嘉坡發一尋堆附近)

利根(四月二十六日古倫母發彼南)

吾妻(四月二十八日橫濱發、ホノルル)

日進(四月二十九日佐世保發新嘉坡)

大和(一日橫須賀發大湊)

青島(一日宇品發青島)

高崎(一日神戸發橫須賀)

平戸(二日「タウンスツイル」發、シドニー)

矢矧(二日新嘉坡發彼南)

春日(二日新嘉坡發、フライマン)

鹿島、香取、薩摩(三日舞鶴發橫須賀)

第八多聞丸(三日「見發、サイパン」)

武藏(三日大湊發根室)

朝日(三日橫須賀發佐世保)

勝利、口白鷺、夕暮、夕立、三日、口潛一三、口潛一、

口潛二、(四日賀田海發島羽)

新嘉坡

口出雲

南島

口松江、口南開丸、口智丸

口松江、口南開丸、口智丸

口松江、口南開丸、口智丸

○雜 欸

○大正六年度練習艦隊外國航路豫定表

地名	著	發
横須賀	四月二十六日	四月五日
エスカイモルト	五月二日	五月二日
パンクローバ	同	同
エスカイモルト	同	同
サンフランシスコ	同	同
サンペドロ	同	同
ホノルル	同	同
ヤルト	同	同
トラック	同	同
ヤツブ	同	同
アンガウル	同	同
ハラオ	同	同
香港	同	同
打狗	同	同
馬公	同	同
基隆	同	同
中城灣	同	同
横須賀	同	同

○運送船鹿兒島九第十九回行動豫定

地名	著	發
横須賀	五月十二日	五月十三日

ハラオ 五月二十日 五月二十一日
 アンガウル 同 二十二日 同 二十四日
 横須賀 六月 二日

○見張所
 劍崎及觀音崎燈臺構内ニ見張所ヲ假設シ見張及信號(手旗及發光)ニ從事セシム
 同見張所鎮守府間ハ電話ヲ以テ連絡ス(附横須賀鎮守府望樓監督官)

○郵便物發送先
 軍艦生駒宛
 五月七日ヨリ到着見込ノモノハ 館山
 五月十日迄ニ 横須賀
 其ノ後ハ

海軍公報第千四百一號 大正六年五月四日

二五九

(秘外部)

判決書

海軍公報第千四百一號附錄

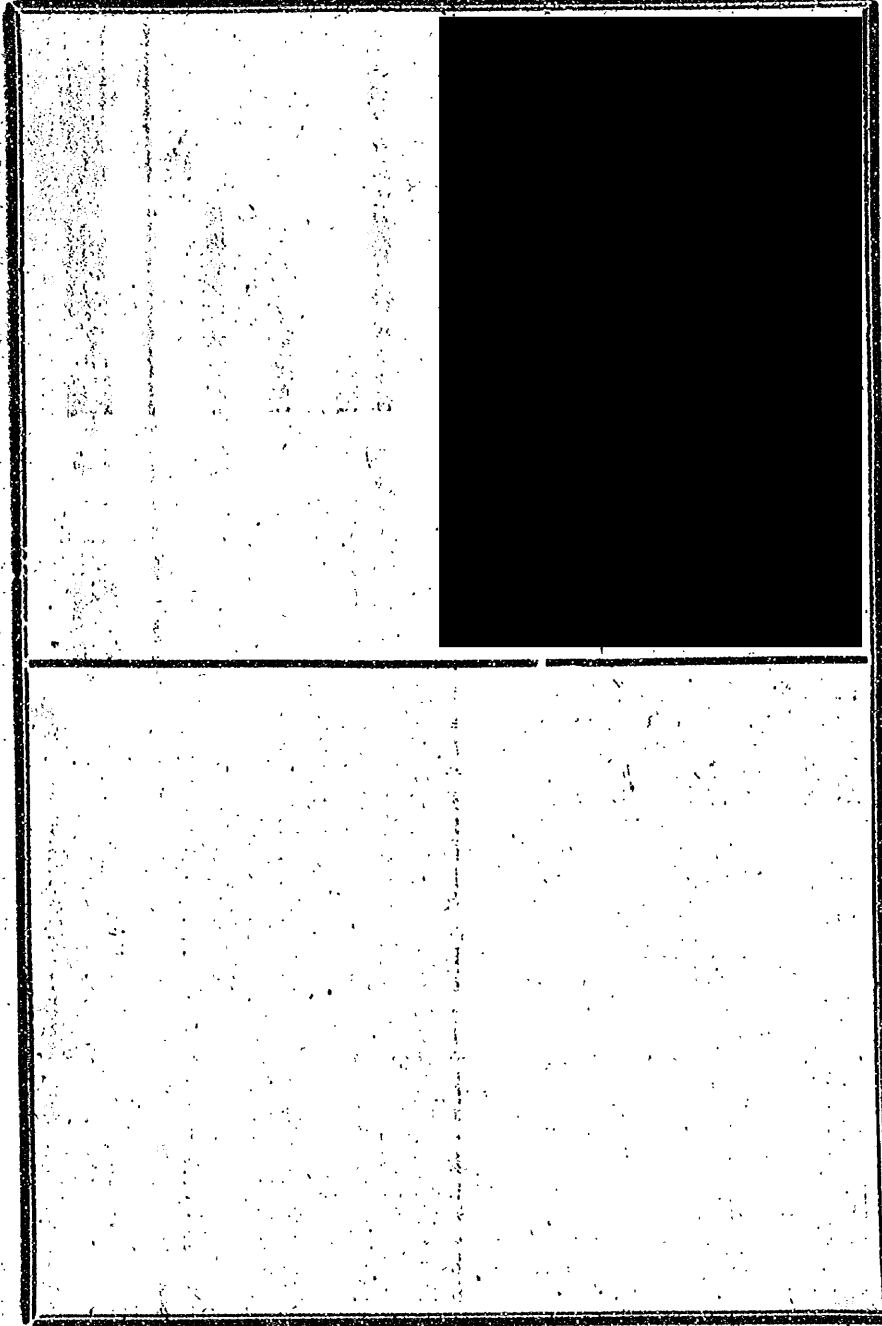
大正六年五月四日(金)

海軍大臣官房

海軍公報第千四百一號附錄

1756

海軍公報第四百一號附録



1757

(秘 外 部)

海軍公報

第千四百三號

海軍大臣官房

大正六年五月五日(土)

○ 辭令

臨時海軍軍事調查委員ヲ命ス(海軍省)
海軍少佐 植村 茂夫

○ 艦船所在

△印 △ハ △ホ △フ
指定ヲ要セス

○五月五日午前十時調

【横須賀】 口榛名、金剛、山城、河内、生駒、周防、若宮、筑波、音羽、橋立、千早、淺間、
 【天津風、磯風、濱風、口陽炎、朧、霧雲、夕霧、口山風、海風、口樺、桐、櫻、橘、浦風、不知火、海雲、口鷗、雉、鴻、白鷹、志自岐、膠州、栗橋丸、長浦丸、
 【横】 鹿兒島丸
 【羽】 勝利、口白鷺、夕暮、夕立、三日月、
 【大湊】 大和、口有明、吹雪、
 【吳】 口安藝、扶桑、攝津、鞍馬、伊吹、石見、嚴島、
 【疾風、追風、夕風、口韓崎、駒橋、口潛一六、潛一七、潛八、潛九、口潛一、潛一〇、潛一二、

海軍公報第千四百三號 大正六年五月五日

口潛三、潛四、潛五、潛六、潛七、潛一五、口水七〇、
 水七一、水六七、水六八、椅子山丸、硯海丸、
 歷山丸、板橋丸

【廣島】 富士
 【由良】 彌生
 【神戶】 伊勢、時津風
 【佐世保】 口敷島、口肥前、霧島、比叡、磐手、最上、
 瀨州、嵯峨、宇治、沖島、阿蘇、口春風、時雨、初春、
 初雪、口朝風、潮、口若葉、口水無月、
 卯月、長月、口菊月、口野分、松風、白雪、櫻、柳、
 口樺、桃、口蒼鷹、燕、雁、鶴、勞山、猿橋丸、
 【長】 日向
 【舞鶴】 三笠、千歲、見島、口千島、翼鶴、鶴、隼、
 口水七二、水七三、水七四、水七五、漩橋丸、
 【鎮海】 口村雨、朝霧
 【馬公】 秋津洲、口白雲、朝潮
 【旅順】 千代田、口雲雀、鷲、鷓、白銀丸
 【青島】 口磯波、浦波、綾波
 【上海】 隅田、伏見、鳥羽
 【南洋群島】 松江、澁、南開丸、以智丸、
 【新嘉坡】 口出雲

【彼 南】 須磨、矢矧、仁響、神風

【モリーシアス】 對馬、新高

【アレキサン】 桂、楓

【モルタ】 △明石、杉、柏、梅、楠

【マルセイユ】 △松、柳

【フリーマントル】 △統摩

【晚 香 坡】 △常磐、八雲

【航海中】

如月、初霜(四月二十五日新嘉坡發一尋堆附近へ)

利根(四月二十六日古倫母發彼南へ)

吾妻(四月二十八日横濱發、ホノルルへ)

日進(四月二十九日佐世保發新嘉坡へ)

青島(一日宇品發青島へ)

高崎(一日神戸發横須賀へ)

平戸(二日「タウンズツイル」發「シドニー」へ)

春日(二日新嘉坡發「フリーマントル」へ)

△鹿島、香取、薩摩(三日舞鶴發横須賀へ)

第八多聞丸(三日二見發「サイパン」へ)

武藏(三日大湊發根室へ)

朝日(三日横須賀發佐世保へ)

津輕(四日清水發横須賀へ)

關東(四日西戸崎發吳へ)

○雜 款

○司令驅逐艦變更
第十五驅逐隊司令ハ本月一日司令驅逐艦ヲ槍ヨリ樞ニ
變更セリ

○郵便物發送先

軍艦周防宛

五月七日ヨリ到著見込ノモノハ

同 九日迄ニ

其ノ後

館 山

横須賀

(秘 外 部)

海軍公報

第千四百三號

海軍大臣官房

大正六年五月七日(月)

○通 牒

官房機密第七七八號
大正六年五月七日

海軍省副官 大角 岑生

各廳長殿

第一、第二特務艦隊宛軍需品輸送ニ關スル件
本件ニ關シ左記ノ通關係各部ニ通知方佐世保鎮守府副
官ヨリ照會有之候條可然御取計相成度
右通知ス

左 記

特務艦隊各艦宛軍需品ノ輸送取扱ニ關シテハ特ニ注意
ヲ拂ヒ荷造ノ不完全ナルモノニ對シテハ工廠並衣糧科
ニ於テ包裝ヲ改メ又ハ相當修補ヲ加フル等ノ手段ヲ施
シ居候處同隊編入艦船ノ増加スルニ伴ヒ其ノ取扱數モ
漸次増加可致ト被存候ニ付テハ爾今托送物件ニ關シテ
ハ左記諸項ニ準據シ處理相成度
一、船便ハ一ヶ月一回若ハ二回ナルヲ以テ各部ヨリノ
發送品ハ不急ノモノハ可成一ヶ月一回位ニ取纏メ
發送サレ度コト

海軍公報第千四百三號 大正六年五月七日

二、他鎮守府其他ヨリ托送物件ヲ佐世保鎮守府ニ送附
ノ場合其ノ内容ノ品名數量ヲ記註セシ送狀ニ通宛
ヲ添ヘ各準備廳ヘ送付サレ度コト
兵備品ニシテ成規ノ送附票アルモノモ送狀ハ別
ニ二通ヲ要ス

三、輸送請求書及送狀等ハ第一、第二特務艦隊別ニ認
ムルコト

四、細小ナル物品ハ可成數個ヲ合併シ大ナル荷造トサ
レ度コト

○艦 船 所 在

▲印ハニハホレノ
指定ヲ要セス

○五月七日午前十時調

- 横須賀 ▲口安藝、口榛名、金剛▲山城▲河内▲生駒、
若宮、筑波▲津輕、音羽▲橋立▲千早、ト淺間、
口陽炎▲龍▲曙▲霞▲夕霧▲口山風、海風、
口樺▲桐▲櫻▲橘▲浦風、不知火、薄雲、口潛一三、
潛一、潛二、口陽、雄、白鷹、志自岐、膠州、勝力、
栗橋丸、長瀨丸
- 濱 ▲鹿兒島丸

1760

【國】 大和、巨有明、吹雪
【館】 武藏、

【根】 吳、扶桑、攝津、鞍馬、富士、伊吹、殿島、

【疾風】 追風、夕風、韓崎、潛八、潛九、

【潛三】 潛四、潛五、潛六、潛七、潛一五、水七〇、

【水七一】 水六七、水六八、關東、椅子山丸、

【硯海丸】 歷山丸、板橋丸

【良】 彌生

【神】 伊勢、時津風

【佐世保】 朝日、霧島、比叡、磐手、最上、嵯峨、

【宇治】 沖島、阿蘇、春風、時雨、初春、初雪、

【朝風】 潮、子日、若葉、水無月、卯月、

【長月】 菊月、野分、松風、白雪、霞、柳、櫻、

【梅】 桃、蒼鷹、燕、雁、鶴、猿橋丸

【長崎】 日向

【寺島水道】 敷島、肥前

【舞鶴】 千歲、見島、千島、真鶴、鶴、隼、

【水七二】 水七三、水七四、水七五、勢山、淀橋丸

【鎮海】 秋津洲、白雲、朝潮、

【馬公】 千代田、白銀丸

【旅順】 磯波、浦波、綾波、青島

【青島】 隅田、伏見、鳥羽

【南洋群島】 松江、淀、南開丸、以智丸

【新嘉坡】 出雲

【彼南】 須磨、巨響、神風

【モリシマス】 對馬、新高

【モルタ】 明石、杉、柏、巨梅、楠

【フリーマントル】 鏡摩

【晚香坡】 常磐、八雲

【航海中】

如月、初霜(四月二十五日新嘉坡發一尋堆附近)

吾妻(四月二十八日橫濱發、ホノルル)

日進(四月二十九日佐世保發新嘉坡)

高崎(一日神戸發橫須賀)

平戸(二日「タウンズヴィル」發「シドニー」)

春日(二日新嘉坡發「フリーマントル」)

鹿島、香取、薩摩(三日舞鶴發橫須賀)

第八多聞丸(三日二見發「サイパン」)

松、神(三日「マルセイユ」發「モルタ」)

桂、楓(四日「アレキサンドリア」發「モルタ」)

矢矧(五日彼南發「ダイアモンド角」)

利根(五日彼南發新嘉坡)

雲雀、鷲、鶴(五日旅順發海洋島)

三笠(六日舞鶴發寺島水道)

周防(七日橫須賀發館山)

石見、駒橋、巨潛一〇、潛一二、巨潛一六、

潛一七(七日吳發江田内)

瀨州(七日佐世保發馬公)

○雜款

○旗艦變更
第三水雷戰隊司令官ハ本月五日旗艦ヲ肥前ヨリ阿蘇ニ變更セリ

○將旗撤去
第二水雷戰隊司令官ハ轉地療養不在中旗艦淺間ノ將旗ヲ撤セリ

○通信
トラック無線電信所修理工事竣成五月四日ヨリ通信開始(臨時南洋群島防備隊司令官)

○郵便物發送先
第二水雷戰隊司令部、淺間、第一驅逐隊(天津風、磯風、濱風)宛

五月 八日迄ニ到着見込ノモノハ 横須賀
同 十二日同 神戸
其ノ後ハ 吳

軍艦石見宛
五月 十日迄ニ到着見込ノモノハ 江田島
其ノ後ハ 吳

軍艦駒橋、第三潜水艇隊宛
五月十日迄ニ到着見込ノモノハ 江田島

其ノ後ハ

吳

○選送船勞山六年度第一回行動豫定變更(四月二十三日公報參照)

地名	著	發
佐世保	五月 七日	五月 五日
舞鶴	五月 十二日	五月 十日
大湊	五月 十六日	五月 十三日
横須賀	五月 二十一日	五月 十九日
神戸	五月 二十三日	五月 二十一日
吳	五月 二十八日	五月 二十六日
長崎	五月 三十一日	五月 三十一日
佐世保		

海軍公報第千四百三號 大正六年五月七日

二六五

(秘 外 部)

海軍公報

第千四百四號

大正六年五月八日(火)

海軍大臣官房

○艦船所在

○五月八日午前十時調

横須賀 白安藏、白橋各、金剛、山城、河内、若宮、筑波、津輕、音羽、橋立、千早、淺間、天津風、磯風、濱風、白霧、夕暮、夕立、三日月、陽炎、陽、暈、雲、夕霧、山風、海風、檜、桐、櫻、橘、浦風、三、潛一、潛二、志自岐、膠州、高崎、勝力、栗橋丸、長浦丸、山、周防、生駒、不知火、潮雲、廣、鹿兒島丸、大、有明、吹雪、函、大和、根、武蔵、室、扶桑、攝津、鞍馬、富士、伊吹、嚴島、奧、疾風、追風、夕風、韓崎、八、潛九、三、潛四、潛五、潛六、潛七、潛一五、水七〇、水七一、水六七、水六八、關東、椅子山丸、硯海丸、歷山丸、板橋丸、江田内、石見、駒橋、一、潛一〇、潛一二、一六、潛一七

海軍公報第千四百四號 大正六年五月八日

由 良 彌生
神 伊勢、時津風
佐世 朝日、霧島、比叡、磐手、最上、嵯峨、宇治、沖島、朝風、潮、子日、若葉、水無月、卯月、長月、菊月、野分、松風、白雪、霞、柳、橙、梅、桃、蒼鷹、燕、雁、鶴、猿橋丸
長 日向
寺島水道 叡島、肥前
舞 鶴 千歲、見島、千島、異鶴、鶴、隼、水七二、水七三、水七四、水七五、勢山、淀橋丸
鎮 海 秋津洲、白雲、朝潮
馬 公 千代田、雲雀、鷗、白銀丸
旅 順 磯波、浦波、綾波、青島
青 島 隅田、伏見、鳥羽
上 海 松江、淀、南開丸、以智丸
南洋群島 出雲、利根
新嘉坡 須磨、神風
彼 南 對馬、新高
モリス 明石、杉、梅、補

二六七

1763

【シドニー】 本戸

【航海中】

- 如月、初霜(四月二十五日新嘉坡發一尋堆附近へ)
- 吾妻(四月二十八日横濱發、ホノルルへ)
- 日進(四月二十九日佐世保發新嘉坡へ)
- 春日(二日新嘉坡發、フリーマントルへ)
- 鹿島、香取、薩摩(三日舞鶴發横須賀へ)
- 第八多聞丸(三日二見發サイパンへ)
- 区松、榊(三日「マルセイユ」發、モルタへ)
- 桂、楓(四日「アレキサンドリア」發、モルタへ)
- 矢矧(五日彼南發「ダイアモンド角」へ)
- 鷺(五日旅順發海洋島へ)
- 三笠(六日舞鶴發寺島水道へ)
- 滿州(七日佐世保發馬公へ)
- 阿蘇、巨春風、時雨、初春、初雪(七日佐世保發寺島水道へ)
- ト筑摩(七日「フリーマントル」發「メルボルン」へ)
- ト常磐、八雲(七日「エスカイモルト」發桑港へ)
- ト響(七日彼南發一尋堆へ)
- 区鷗、雄、鴻、白鷹(八日館山發伊東へ)

○雜 款

○運送船高崎第三十四回行動豫定

地名	出 発	着
横須賀	五月二十三日	五月二十一日
神 戸	五月二十五日	五月二十四日
徳 山	六月十六日	六月三十日
ヤマト	六月十六日	六月二十二日
ボナベ	六月二十六日	七月二十七日
トラック	七月二十九日	七月二十日
横須賀	七月十二日	

二六八

海軍公報

第千四百五號

大正六年五月九日(水)

海軍大臣官房

○艦船所在

指定要セキ

○五月九日午前十時調

【横須賀】 口安藝、薩摩、鹿島、香取、口榛名、金剛、山城、河内、若宮、筑波、津輕、音羽、橋立、千早、口白鰐、夕暮、夕立、三日月、口陽炎、龍、曙、霧雲、夕霧、口山風、海風、口樺、桐、櫻、橘、浦風、口潛一三、潛一、潛二、膠州、高崎、勝力、栗橋丸、長浦丸

【山】 周防、生駒、不知火、薄雲

【横濱】 鹿兒島丸

【大湊】 口有明、吹雪

【函館】 大和

【根室】 武藏

【果】 扶桑、攝津、鞍馬、富士、伊吹、嚴島、口疾風、追風、夕風、口韓崎、潛八、潛九、口潛三、潛四、潛五、潛六、潛七、潛一五、口水七〇、水七一、水六七、水六八、關東、椅子山丸、硯海丸、歷山丸、板橋丸

【江田内】 石見、駒橋、口潛一一、潛一〇、潛一二、口潛一六、潛一七

【神戶】 伊勢、時津風

【佐世保】 霧島、比叡、磐手、最上、嵯峨、宇治、沖島、口朝風、潮、口若葉、口菊月、水無月、卯月、長月、口野分、松風、白雪、叢、柳、口堅、檢、桃、口蒼鷹、燕、雁、鶴、猿橋丸

【長崎】 日向

【寺島水道】 口敷島、肥前、三笠、朝日、口鶴、千歲、見島、口千島、真鶴、鷗、隼、口水七二、水七三、水七四、水七五、勞山、淀橋丸

【鎮西】 口村雨、朝霧

【馬】 秋津洲、口白雲、朝潮

【旅順】 口雲雀、鶴、白銀丸

【青島】 口磯波、浦波、綾波、青島

【上海】 隅田、伏見、鳥羽

【南洋群島】 松江、淀、南開丸、第八多聞丸、以智丸、口出雲、利根

【新嘉坡】 須磨、神風

【彼南】 對馬、新高

【モリスアス】 口明石、口梅、楠、桂、楓

【モルタ】 平戸

【シドニー】

海軍公報第千四百五號 大正六年五月九日

【航海中】

- 如月、初霜(四月二十五日新嘉坡發一尋堆附近へ)
- 吾妻(四月二十八日横濱發「ホノルル」へ)
- 日進(四月二十九日佐世保發新嘉坡へ)
- 春日(二日新嘉坡發「フリーマントル」へ)
- 区松、船(三日「マルセイユ」發「モルタル」へ)
- 矢矧(五日彼南發「ダイアモンド角」へ)
- 鷺(五日旅順發海洋島へ)
- 湖州(七日佐世保發馬公へ)
- 阿蘇、区春風、時雨、初春、初雪(七日佐世保發寺島水道へ)
- 区筑摩(七日「フリーマントル」發「メルボルン」へ)
- 区常磐、八雲(七日「エスカイモルト」發桑港へ)
- 区響(七日彼南發一尋堆へ)
- 杉、柏(八日「モルタル」發「マルセイユ」へ)
- 志自岐(八日横須賀發新潟へ)
- 区淺間、区天津風、磯風、濱風(八日横須賀發神戸へ)
- 彌生(九日由良發)
- 区鷗、雄、白鷹(九日伊東發横須賀へ)
- 千代田(九日鹽原沖發大連へ)

○雜款

○司令關逐艦變更
第七驅逐隊司令、本月六日司令關逐艦ヲ水無月ヨリ菊

月ニ變更セリ

(秘 外 部)

海軍公報

第千四百六號

海軍大臣官房

大正六年五月十日(木)

○艦船所在

○五月十日午前十時調

須賀 口安藤、薩摩、鹿島、香取、口榛名、金剛、山城、河内、若宮、筑波、津輕、音羽、橋立、千早、口白鷺、夕暮、夕立、三日月、口陽炎、龍、曙、霞雲、夕霧、口山風、海風、口樺、桐、櫻、橘、不知火、浦風、口潛一三、潛一、潛二、膠州、高崎、勝力、栗橋丸、長浦丸

館 山 生駒、薄雲
 横 瀨 鹿兒島丸
 大 湊 口有明、吹雪
 函 館 大和
 泊 武藏
 吳 扶桑、攝津、鞍馬、富士、伊吹、嚴島、口疾風、追風、夕風、口韓崎、潛八、潛九、口潛三、潛四、潛五、潛六、潛七、潛一五、口水七〇、水七一、水六七、水六八、椅子山丸、口硯海丸、歷山丸、板橋丸

江田 内 石見、駒橋、口潛一一、潛一〇、潛一二、口潛一六、潛一七

海軍公報第千四百六號

大正六年五月十日

神 戶 伊勢、時津風
 佐 世 保 霧島、比叡、磐手、最上、嵯峨、宇治、沖島、口朝風、湖、口若葉、口菊月、水無月、卯月、長月、口野分、松風、白雪、叢、柳、口櫻、桃、口蒼鷹、燕、雁、鶴、猿橋丸

長 崎 日向
 寺島水道 口敷島、肥前、三笠、朝日
 舞 鶴 千歲、見島、口千鳥、真鶴、島、車、口水七二、水七三、水七四、水七五、勞山、淀橋丸

鎮 海 口村雨、朝霧
 馬 公 秋津洲、口白雲、朝潮
 旅 順 口雲雀、鶴、白銀丸
 大 連 千代田
 青 島 口磯波、浦波、綾波
 上 海 隅田、伏見、鳥羽
 南洋群島 松江、淀、南開丸、第八多聞丸、以智丸
 新嘉坡 口出雲、利根、日進
 彼 南 須磨、如月、初霜
 モーシマス 對馬、新高
 モルタ 口明石、口松、神、桂、楓
 シドニー 平戶

二七

1767

【航海中】

- 吾妻(四月二十八日横濱發「ホノルル」へ)
- 春日(二日新嘉坡發「フットマントル」へ)
- 矢矧(五日彼南發「ダイヤモンド角」へ)
- 鷺(五日旅順發海洋島へ)
- 蒲州(七日佐世保發馬公へ)
- 阿蘇、春風、時雨、初春、初雪(七日佐世保發寺島水道へ)
- ▷ 筑摩(七日「フットマントル」發「メルボルン」へ)
- ▷ 常磐、八雲(七日「エスカイモルト」發桑港へ)
- ▷ 櫻(七日彼南發「尋堆」へ)
- 杉、柏(八日「モルタ」發「マルセイユ」へ)
- 志自岐(八日横須賀發新潟へ)
- ▷ 淺間、天津風、磯風、濱風(八日横須賀發神戸へ)
- ▷ 鷗、雄、鴻、白腹(九日伊東發横須賀へ)
- 青島(九日青島發徳山へ)
- 神風(九日彼南發「スウェッテンハム」へ)
- 關東(九日吳發横須賀へ)
- ▷ 梅、楠(九日「モルタ」發馬耳塞へ)
- 周防(十日横須賀發館山沖へ)
- 彌生(十日洲本發神戸へ)

(秘 外 部)

海軍公報

第千四百七號

大正六年五月十一日(金)

海軍大臣官房

○艦船所在

△印△ハ△ホ△フ
指定ヲ要セズ

○五月十一日午前十時調

【横須賀】

口安藝、薩摩、ト鹿島、香取、口榛名、金剛、山城、河内、若宮、筑波、津輕、音羽、橋立、千早、口白露、夕暮、夕立、三日月、口陽炎、龍、曙、霞雲、夕霧、口山風、海風、口樺、桐、櫻、橋、浦風、口潛一三、潛一、潛二、口鷗、雄、鴻、白鷹、高崎、勝力、鹿兒島丸、栗橋丸、長浦丸、山、周防、生駒、不知火、薄雲

【大館】

口有明、吹雪

【吳】

扶桑、攝津、鞍馬、富士、伊吹、嚴島、口疾風、追風、夕風、口韓崎、口潛一六、潛八、潛九、口潛三、潛四、潛五、潛六、潛七、潛一五、口水七〇、水七一、水六七、水六八、椅子山丸、硯海丸、歷山丸、板橋丸

【江田】

石見、駒橋、口潛一一、潛一〇、潛一二、潛一七

【神戶】

伊勢、口淺間、口天津風、磯風、濱風、時津風

【佐世保】

霧島、比叡、磐手、最上、盤城、宇治、沖島、口朝風、潮、口若葉、口菊月、水無月、卯月、長月、口野分、松風、白雪、叢、柳、口檜、檜、桃、雁、鶴、猿橋丸

【長崎】

日向

【寺島水道】

口敷島、肥前、三笠、朝日、見島、口千島、真鶴、鶴、口水七二、水七三、水七四、水七五、淀橋丸

【鎮西】

口村雨、朝霧、秋津洲、瀨州、口白雲、朝潮、白銀丸

【旅順】

千代田、口雲雀、鶴、朝

【大連】

口磯波、浦波、綾波

【青島】

隅田、伏見、鳥羽

【上海】

松江、淀、南開丸、第八多聞丸、以智丸

【南洋群島】

口出雲、利根、日進

【新嘉坡】

如月、初霜、神風

【彼南】

對馬、新高

【モルタ】

口明石、口松、樺、桂、楓

【シドニー】

平戸

海軍公報第千四百七號

大正六年五月十一日

二七三

航海中

- ▽阿蘇、下春風、時雨、初春、初雪(七日佐世保發寺島水道へ)
- ▽筑摩(七日「フリートマン」發「メルボルン」へ)
- ▽常磐、八雲(七日「エスカイモルト」發桑港へ)
- ▽響(七日彼南發「尋堆」へ)
- ▽杉、柏(八日「モルタ」發「マルセイユ」へ)
- ▽志自岐(八日横須賀發新潟へ)
- ▽青島(九日青島發徳山へ)
- ▽關東(九日吳發横須賀へ)
- ▽梅、楠(九日「モルタ」發馬耳塞へ)
- ▽勞山(十日舞鶴發大湊へ)
- ▽千歳(十日舞鶴發七尾へ)
- ▽大和(十日函館發根室へ)
- ▽膠州(十日横須賀發南大東島へ)
- ▽蒼鷹、燕(十日長崎發港外へ)
- ▽須磨(十日彼南發「ダイヤモンド」角附近へ)
- ▽彌生(十一日神戸發由良へ)
- ▽武蔵(十一日泊發根室へ)

○雜款

○郵便物發送先

- 運送船勞山宛(四月二十三日發照)
 - 五月十八日迄ニ到着見込ノモノハ
 - 同 二十一日同
 - 同 二十五日同
 - 同 三十日同
 - 其ノ後ハ
- 横須賀
神戶
吳
長崎
佐世保

(秘 外 部)

海軍公報

第千四百八號

海軍大臣官房

大正六年五月十二日(土)

○艦船所在

印ハハホフ
指定ナ要セス

○五月十二日午前十時調

【横須賀】 口安藝、薩摩、ト鹿島、香取、口榛名、金剛、

山城、河内、若宮、筑波、津輕、音羽、橋立、

千早、口白露、夕暮、夕立、三日月、口陽炎、龍、

曙、霧雲、夕霧、口山風、海風、口樺、桐、

櫻、橘、不知火、浦風、口潛一、三、潛一、潛二、

口鷗、雄、鴻、白鷹、高崎、勝力、鹿兒島丸、栗橋丸、

長浦丸

【館山】 周防、生駒、薄雲

【大湊】 口有明、吹雪

【根室】 武藏

【吳】 扶桑、攝津、鞍馬、富士、伊吹、嚴島、

口疾風、追風、夕風、ト韓崎、駒橋、口潛一六、

潛八、潛九、口潛一、潛一〇、潛一二、

口潛三、潛四、潛五、潛六、潛七、潛一五、口水七〇、

水七一、水六七、水六八、椅子山丸、硯海丸、

歷山丸、板橋丸

【江田内】 潛一七

【由良】 彌生

【神戶】 伊勢、ト淺間、口天津風、磯風、濱風、

時津風 霧島、比叡、磐手、最上、嵯峨、宇治、沖島、

佐世保 口朝風、潮、子日、若葉、口菊月、水無月、

長 口朝風、潮、子日、若葉、口菊月、水無月、

長 口朝風、潮、子日、若葉、口菊月、水無月、

長 口朝風、潮、子日、若葉、口菊月、水無月、

長 口朝風、潮、子日、若葉、口菊月、水無月、

長 口朝風、潮、子日、若葉、口菊月、水無月、

長 口朝風、潮、子日、若葉、口菊月、水無月、

長 口朝風、潮、子日、若葉、口菊月、水無月、

長 口朝風、潮、子日、若葉、口菊月、水無月、

長 口朝風、潮、子日、若葉、口菊月、水無月、

長 口朝風、潮、子日、若葉、口菊月、水無月、

長 口朝風、潮、子日、若葉、口菊月、水無月、

長 口朝風、潮、子日、若葉、口菊月、水無月、

長 口朝風、潮、子日、若葉、口菊月、水無月、

長 口朝風、潮、子日、若葉、口菊月、水無月、

長 口朝風、潮、子日、若葉、口菊月、水無月、

長 口朝風、潮、子日、若葉、口菊月、水無月、

海軍公報第千四百八號 大正六年五月十二日

二七五

【モリス】 對馬、新高
 【モルタ】 明石、松、櫛、桂、楓
 【馬耳塞】 杉、柏
 【フリートマン】 春日
 【シドニー】 平戸

【航海中】

吾妻(四月二十八日横濱發「ホルル」へ)
 矢矧(五日彼南發「ダイヤモンド」へ)
 敷(五日旅順發海洋島へ)
 阿蘇、春風、時雨、初春、初雪(七日佐世保發寺島水道へ)
 筑摩(七日「フリートマン」發「メルボルン」へ)
 常磐、八雲(七日「エスカイモルト」發桑港へ)
 響(七日彼南發一尋堆へ)
 志自岐(八日横須賀發新潟へ)
 青島(九日青島發徳山へ)
 關東(九日吳發横須賀へ)
 梅、楠(九日「モルタ」發馬耳塞へ)
 勞山(十日舞鶴發大湊へ)
 大和(十日函館發根室へ)
 膠州(十日横須賀發南大東島へ)
 須磨(十日彼南發「ダイヤモンド」角附近へ)
 石見(十一日江田内發吳へ)

(秘 外 部)

海軍公報

第千四百九號

海軍大臣官房

大正六年五月十四日(月)

○艦船所在

○五月十四日午前十時調

○横須賀

山口安藝、薩摩、下鹿島、香取、口榛名、金剛、山城、河内、周防、若宮、筑波、津輕、香羽、橋立、千早、白霧、夕暮、夕立、三日月、

山口陽炎、龍、曙、雲、夕霧、山風、海風、

山口樺、桐、櫻、橘、浦風、山口潛一三、潛一、潛二、

山口鷗、雄、鴻、白鷹、高崎、關東、勝力、栗橋丸、長浦丸

○大根

山口有明、吹雪、室、大和

○吳

山口扶桑、攝津、鞍馬、富士、伊吹、嚴島、

山口淺間、天津風、磯風、濱風、山口橙、桃、疾風、

山口追風、夕風、彌生、山口韓崎、山口潛一六、潛八、

山口潛九、山口潛一、山口潛一〇、山口潛一二、山口潛三、

山口潛四、山口潛五、山口潛六、山口潛七、山口潛一五、山口水七〇、

山口水七一、山口水六七、山口水六八、山口椅子山丸、硯海丸、

○江田

山口潛一七

○神戶

山口伊勢、時津風

○山

山口青島

海軍公報第千四百九號 大正六年五月十四日

佐世保

霧島、比叡、磐手、最上、嵯峨、宇治、沖島、

長

山口春風、時雨、初春、初雪、山口野分、松風、白雪、霞、

寺島水道

山口敷島、肥前、三笠、朝日、

舞

山口見島、山口千島、真鶴、鶴、隼、山口水七二、

七

山口水七三、山口水七四、山口水七五、淀橋丸、

新

山口尾、千歲、志自岐、

鎮

山口秋津洲、山口白雲、朝潮、

馬

山口千代田、白銀丸、

旅

山口磯波、浦波、綾波、

青

山口隅田、伏見、鳥羽、

上

山口松江、淀、南開丸、第八多聞丸、以智丸、

南洋群島

山口利根、日進、

新嘉坡

山口矢矧、如月、初霜、

彼南

山口對馬、新高、

モリス

山口明石、山口松、山口梅、山口楠、山口桂、山口楓、

馬耳塞

山口杉、山口柏、

フリマン

山口春日

【シドニー】 平戸
【ホノルル】 香妻
【桑 港】 ト常磐、八雲

【航海中】

ト阿蘇(七日佐世保發寺島水道へ)
ト筑摩(七日「フリリヤントル」發「メルボルン」へ)
ト響(七日彼南發「尋堆」へ)
膠州(十日橫須賀發南大東島へ)
須磨(十日彼南發「ダイヤモンド」角附近へ)
石見(十一日江田内發吳へ)
瀨州(十二日馬公發)
鹿兒島丸(十二日橫須賀發「パツオ」へ)
ト出雲(十二日新嘉坡發彼南へ)
神風(十二日彼南發麻刺加海峡へ)
ト朝風、潮、子日、若葉(十三日佐世保發寺島水道へ)
武藏(十三日根室發新知灣へ)
勞山(十三日大湊發橫須賀へ)
駒橋(十四日吳發廣島灣へ)
ト菊月、水無月、卯月、長月(十四日佐世保發寺島水道へ)
ト雲雀、鷺、鶴、鶉(十四日大連發旅順へ)
生駒、不知火、海雲(十四日橫須賀發館山沖へ)

○雜 欸

○郵便物發送先
第十五驅逐隊司令部、桃、榎苑
本日以後
柳、繪苑
營分ノ間
吳
佐世保

運送船青島宛
五月 十六日迄ニ到達見込ノモノハ
同 二十三日同
其ノ後ハ
德 青 德
山 島 山

○事務所撤去
驅逐艦時津風事務所ハ神戸、川崎造船所内ニ設置シア
リタル處昨十三日限リ之ヲ撤去セリ

(秘 外 部)

海軍公報

第千四百十號

大正六年五月十五日(火)
海軍大臣官房

○艦船所在

指 定 予 以 展 示

○五月十五日前十時調

【廣島灣】石見
 【江田内】潛一七
 【神戶】伊勢、時津風
 【由良】駒橋、巨港一一、潛一〇、潛二二

【廣島灣】石見
 【江田内】潛一七
 【神戶】伊勢、時津風
 【由良】駒橋、巨港一一、潛一〇、潛二二

【廣島灣】石見
 【江田内】潛一七
 【神戶】伊勢、時津風
 【由良】駒橋、巨港一一、潛一〇、潛二二

【廣島灣】石見
 【江田内】潛一七
 【神戶】伊勢、時津風
 【由良】駒橋、巨港一一、潛一〇、潛二二

海軍公報第千四百十號 大正六年五月十五日

【德山】青島
 【佐世保】比叡、磐手、最上、嵯峨、宇治、沖島、
 巨野分、松風、白雪、飛、柳、梅、巨蒼鷹、燕、雁、鶴、
 猿橋丸
 【長崎】日向
 【寺島水道】日向、肥前、三笠、朝日
 【舞鶴】見島、巨千鳥、真鶴、鶴、巨水七二、
 水七三、水七四、水七五、淀橋丸
 【新潟】志自岐
 【馬公】秋津洲、巨白雲、朝潮
 【旅順】千代田、巨雲雀、鷲、鶴、白銀丸
 【青島】巨磯波、浦波、綾波
 【上海】隅田、伏見、鳥羽
 【南洋群島】松江、淀、南開丸、第八多聞丸、以智丸
 【新嘉坡】利根、日進
 【彼南】出雲、矢矧、如月、初霜、
 【モリシアス】對馬、新高
 【モルタ】明石、巨松、神、巨梅、楠、桂、楓
 【フリーヤントル】春日
 【シドニー】平戶

1775

二七九

【西ノルル】 吾妻
【桑 港】 ト常磐、八雲

【航海中】

- ▷阿蘇(七日佐世保發寺島水道へ)
- ▷筑摩(七日「フットマントル」發「メルボルン」へ)
- ▷響(七日彼南發一尋堆へ)
- ▷膠州(十日橫須賀發南大東島へ)
- ▷須磨(十日彼南發「ダイヤモンド」角附近へ)
- ▷瀋州(十二日馬公發)
- ▷鹿兒島丸(十二日橫須賀發「バラオ」へ)
- ▷神風(十二日彼南發麻刺加海峽へ)
- ▷朝風、潮、子日、若葉(十三日佐世保發寺島水道へ)
- ▷武藏(十三日根室發新知灣へ)
- ▷勞山(十三日大湊發橫須賀へ)
- ▷菊月、水無月、卯月、長月(十四日佐世保發寺島水道へ)
- ▷不知火(十四日橫須賀發館山沖へ)
- ▷杉、柏(十四日馬耳塞發「ビゼルト」へ)
- ▷千歲(十四日七尾發浦鹽へ)
- ▷春風、時雨、初春、初雪(十四日佐世保發大村灣へ)
- ▷生駒、薄雲(十五日館山發)
- ▷霧島(十五日佐世保發小濱へ)
- ▷村雨、朝霧(十五日鎮海發釜山へ)

(秘 外 部)

海軍公報

第千四百十一號

海軍大臣官房

大正六年五月十六日(水)

○艦船所在

○五月十六日午前十時調

○五月十六日午前十時調

【横須賀】 口安藝、薩摩、鹿島、香取、口榛名、金剛、山級、河内、周防、若宮、筑波、津輕、香羽、橋立、千早、口白鷺、夕暮、夕立、三日月、口陽炎、龍、曙、雲、夕霧、口山風、海風、口樺、桐、櫻、橘、不知火、海雲、浦風、口潛一三、口潛一、口潛二、口鷗、雄、白鷹、勞山、高崎、關東、勝力、栗橋丸、長浦丸、湊、口有明、吹雪、大和、室、大根

【吳】 扶桑、橫津、鞍馬、富士、伊吹、嚴島、淺間、口天津風、磯風、濱風、口徑、桃、口疾風、追風、夕風、彌生、口韓崎、口潛一六、潛一七、潛一八、潛一九、口潛三、潛四、潛五、潛六、潛七、潛一五、口水七〇、水七一、水六七、水六八、椅子山丸、硯海丸、歷山丸、板橋丸

【廣島】 石見、伊勢、時津風、戸、駒橋、口潛一一、潛一〇、潛一二

海軍公報第千四百十一號 大正六年五月十六日

【德山】 青島

【佐世保】 比叡、磐手、最上、嵯峨、宇治、沖島、口春風、時雨、初春、初雪、口野分、松風、白雪、櫻、柳、槍、口蒼鷹、燕、雁、鶴、板橋丸

【長崎】 日向

【大村】 口朝風、潮、子日、若葉

【小濱】 霧島

【寺島水道】 口敷島、肥前、三笠、朝日、見島、口千鳥、真鶴、鶴、隼、口水七二、水七三、水七四、水七五、淀橋丸

【釜山】 口村雨、朝霧

【馬公】 瀨州、秋津洲、口白雲、朝潮

【旅順】 口雲雀、鷲、鶴、白銀丸

【青島】 口磯波、浦波、綾波

【上海】 隅田、伏見、鳥羽

【南洋群島】 松江、淀、南開丸、第八多聞丸、以智丸、新嘉坡、日進

【彼南】 口出雲、矢矧、如月、初霜、對馬、新高

【モルタ】 口明石、口松、梅、楠、桂、楓

【フットマンタル】 春日

二八一

1777

【マルポルン】▷筑摩
【四ホノルル】吾妻
【桑 港】▷常磐、八雲

【航海中】

▷阿蘇(七日佐世保發寺島水道へ)
▷響(七日彼南發一尋堆へ)
▷膠州(十日橫須賀發南大東島へ)
▷須磨(十日彼南發「ダイヤモンド」角附近へ)
▷鹿兒島丸(十二日橫須賀發「パラオ」へ)
▷神風(十二日彼南發麻刺加海峽へ)
▷武藏(十三日根室發新知灣へ)
▷菊月(水無月、卯月、長月)十四日佐世保發寺島水道へ)
▷杉、柏(十四日馬耳塞發「ビゼン」へ)
▷千歲(十四日七尾發浦鹽へ)
▷生駒(十五日館山發)
▷志自岐(十五日新潟發吳へ)
▷平戸(十五日「シドニー」發「マルポルン」へ)
▷利根(十五日新嘉坡發麻刺加南西岸へ)
▷千代田(十六日旅順發港外へ)

○雜 欸

○郵便物發送
第一艦隊司令部 安藝、薩摩宛

五月 十八日迄ニ到達見込ノモノハ 横須賀
同 二十七日同 大分縣 佐伯
其ノ後ハ

第二艦隊司令部、鹿島、香取宛
五月 十八日迄ニ到達見込ノモノハ 横須賀
同 二十七日同 大分縣 佐伯
其ノ後ハ

第三艦隊隊宛
本日以後 横須賀郵便局留置

(秘 外 部)

海軍公報

第千四百十二號

海軍大臣官房

大正六年五月十七日(木)

○艦船所在

○五月十七日午前十時調

横須賀 口安藝、薩摩、鹿島、香取、口榛名、金剛、山城、河内、周防、生駒、若宮、筑波、津輕、曾羽、橋立、千早、口陽炎、龍、曙、蝦蟇、夕霧、口山風、海風、口樺、桐、櫻、橘、不知火、薄雲、浦風、口潛一三、潛一、潛二、口鷗、雄、瀧、白藤、勢山、高崎、關東、勝力、栗橋丸、長浦丸

水 口白露、夕暮、夕立、三日月、口有明、吹雪、大和、室、吳、扶桑、攝津、鞍馬、富士、伊吹、石見、嚴島、口淺間、口天津風、磯風、濱風、口檜、桃、口疾風、追風、夕風、彌生、口韓崎、駒橋、口潛一六、潛一七、潛八、潛九、口潛一、潛一〇、口潛一二、口潛三、潛四、潛五、潛六、潛七、潛一五、口水七〇、水七一、水六七、水六八、椅子山丸、觀海丸、歷山丸、板橋丸

伊勢、時津風、比叡、磐手、最上、嵯峨、宇治、沖島

海軍公報第千四百十二號 大正六年五月十七日

長崎 日向

大村 口朝風、潮、子日、若葉

小濱 霧島

寺島水道 口敷島、肥前、三笠、朝日

南大東島 膠州

舞鶴 見島、口千島、真鶴、鵜、集、口水七二、水七三、水七四、水七五、淀橋丸

浦鹽 千歲

釜山 口村雨、朝霧

馬公 秋津洲、口白雲、朝潮

旅順 白銀丸

大連 口雲雀、鷲、鶴、郭

青島 千代田

上海 口磯波、浦波、綾波

南洋群島 網田、伏見、鳥羽

被南 松江、淀、南開丸、第八多聞丸、以智丸、夕矧、如月、初霜、島島、新高

ルタ 口明石、口松、梅、浦、桂、橋

二八三

1779

フリーストール 春日
メルボルン 〓 筑摩
〓 桑 港 〓 常磐 八雲

航海中

〓 阿蘇(七日佐世保發寺島水道へ)
〓 響(七日彼南發一尋堆へ)
須磨(十日彼南發「ダイヤモンド」角附近へ)
鹿兒島丸(十二日横須賀發「バラオ」へ)
神風(十二日彼南發麻刺加海峡へ)
武藏(十三日根室發新知灣へ)
巨菊月(水無月、卯月、長月(十四日佐世保發寺島水道へ)
杉、柏(十四日馬耳塞發「ビセルタ」へ)
志自岐(十五日新潟發吳へ)
平戸(十五日「シドニー」發「メルボルン」へ)
利根(十五日新嘉坡發蘇麻答臘南西岸へ)
湖州(十六日馬公發)
日進(十六日新嘉坡發「フリーストール」へ)
青島(十六日徳山發青島へ)
△ 田雲(十六日彼南發古倫母へ)
香妻(十六日「ホノルル」發桑港へ)

〇 雜 款

〇 郵便物發送先

運送船高崎宛
五月二十一日迄ニ到着見込ノモノハ 横須賀
同 二十四日同 神 戸
同 三十日同 總 山
其ノ後ハ 横須賀留置

軍艦霧島宛
五月二十四日迄ニ到着見込ノモノハ 小 濱
其ノ後ハ 長崎縣 佐世保

(秘 外 部)

海軍公報第千四百十二號附錄

懲罰言渡書

海軍公報第千四百十二號附錄

大正六年五月十七日(木)

海軍大臣官房

1781

(秘 外 部)

海軍公報

第千四百十三號

海軍大臣官房

大正六年五月十八日(金)

○艦船所在

△印△ハ△ホ△フ
指定ヲ要セズ

○五月十八日午前十時調

【横須賀】 口安藝、薩摩、ト鹿島、香取、口榛名、金剛、山城、河内、周防、生駒、若宮、筑波、津輕、音羽、橋立、千早、口陽炎、關、階、霞、夕霧、口山風、海風、口樺、桐、櫻、橋、不知火、薄雲、浦風、口潛一、三、潛二、口鷗、雄、白鷹、勞山、高崎、關東、勝力、栗橋丸、長浦丸、渡、口有明、吹雪

【大根】

【吳】 扶桑、攝津、鞍馬、富士、伊吹、石見、殿島、ト淺間、口天津風、磯風、濱風、口樞、桃、口疾風、追風、夕風、彌生、ト韓崎、駒橋、口潛一六、潛一七、潛八、口潛九、口潛一二、潛一〇、口潛一二、口潛三、潛四、潛五、潛六、潛七、潛一五、口水七〇、水七一、水六七、水六八、志自岐、椅子山丸、硯海丸、歷山丸、板橋丸

【神佐世保】

伊勢、時津風、口敷島、肥前、三笠、朝日、比叡、磐手、最上、嵯峨、宇治、沖島、口春風、時雨、初春、初雪

海軍公報第千四百十三號

大正六年五月十八日

二八五

【長】

口菊月、水無月、卯月、長月、口野分、松風、白雪、霞、柳、檢、口蒼鷹、燕、雁、鶴、猿橋丸、日向

【大】

口朝風、潮、子日、若葉、霧島

【小】

膠州

【南大東島】

見島、口千島、真鶴、鶴、隼、口水七二、水七三、水七四、水七五、淀橋丸

【舞】

千歲

【浦】

口村雨、朝霧

【鎮】

瀨州、秋津洲、口白雲、朝潮

【馬】

千代田、白銀丸

【旅】

口雲雀、鷺、鶴、鶉

【大】

口磯波、浦波、綾波

【青】

隅田、伏見、鳥羽

【上】

松江、淀、南開丸、第八多聞丸、以智丸

【南洋群島】

矢矧、如月、初霜

【彼南】

對馬、新高

【モーションアス】

對馬、新高

【モルタ】

口明石、口松、橋、板梅、楠

【ピセルタ】

杉、柏

【フリートマントル】

春日

マニラボート

航海中

- ▽阿蘇(七日佐世保發寺島水道へ)
- ▽櫻(七日彼南發一尋堆へ)
- ▽須磨(十日彼南發「グイヤモンド」角附近へ)
- ▽鹿兒島丸(十二日横須賀發「バショオ」へ)
- ▽神風(十二日彼南發麻刺加海峡へ)
- ▽武藏(十三日根室發新知灣へ)
- ▽平戸(十五日「シドニー」發「メルボルン」へ)
- ▽利根(十五日新嘉坡發蘇麻答臘南西岸へ)
- ▽日進(十六日新嘉坡發「フリーマントル」へ)
- ▽青島(十六日徳山發青島へ)
- ▽出雲(十六日彼南發古倫母へ)
- ▽吾妻(十六日「ホノルル」發桑港へ)
- ▽桂、楓(十六日「モルタ」發「ビセルタ」へ)
- ▽常磐、八雲(十六日桑港發「サンペドロ」へ)
- ▽白露、夕暮、夕立、三日月(十八日清水發伊東へ)

○雜 欸

○郵便物發送先

工作船關東宛 五月二十一日迄ニ到着見込ノモノハ 大湊
 同 二十五日同 舞鶴

同 三十一日同
 六月 七日同
 同 十四日同
 同 十八日同
 同 二十一日同
 其ノ後ハ

佐世保
 旅順
 佐世保
 西戸崎
 吳
 横須賀

(秘 外 部)

海軍公報

第千四百十四號

海軍大臣官房

大正六年五月十九日(土)

○艦船所在

△印△ハ△ホ△フ
指定△要△セ△ス

○五月十九日午前十時調

【横須賀】 口安藝、薩摩、ト鹿島、香取、口榛名、金剛、山城、河内、周防、生駒、若宮、筑波、津輕、音羽、橋立、千早、口陽炎、龍、曙、叢雲、夕霧、口山風、海風、口樺、桐、櫻、橘、不知火、薄雲、浦風、口潛一三、潛一、潛二、口鷗、雄、鴻、白鷹、勢山、高崎、關東、勝力、栗橋丸、長浦丸、湊、口有明、吹雪

【大根】 大和

【吳】 扶桑、攝津、鞍馬、富士、伊吹、石見、嚴島、ト淺間、口天津風、磯風、濱風、口檜、桃、口疾風、追風、夕風、彌生、ト韓崎、駒橋、口潛一六、潛一七、潛八、口潛九、口潛一一、潛一〇、口潛一二、口潛三、潛四、潛五、潛六、潛七、潛一五、口水七〇、水七一、水六七、水六八、志自岐、椅子山丸、硯海丸、歷山丸、板橋丸

【神戶】 伊勢、時津風

【佐世保】 口敷島、肥前、三笠、朝日、比叡、磐手、最上、嵯峨、宇治、沖島、口春風、時雨、初春、初雪、

海軍公報第千四百十四號

大正六年五月十九日

二八七

【長崎】 口野分、松風、白雪、霞、柳、檜、口蒼鷹、燕、雁、鶴、猿橋丸

【大村】 日向

【小濱】 口菊月、水無月、卯月、長月、霧島

【南大東島】 膠州

【舞鶴】 見島、口千島、真鶴、鶴、隼、口水七二、水七三、水七四、水七五、淀橋丸

【浦鹽】 千歲

【海軍】 口村雨、朝霧

【馬公】 秋津洲、口白雲、朝潮

【旅順】 千代田、口雲雀、鷺、鷓、白銀丸

【青島】 口磯波、浦波、綾波

【上海】 隅田、伏見、鳥羽

【南洋群島】 松江、淀、南開丸、第八多聞丸、以智丸

【新嘉坡】 須磨

【彼南】 如月、初霜

【モリヤス】 對馬、新高

【モルタタ】 ト明石、口松、梅、楠

【ビセルタ】 杉、柏、桂、楓

【フリュマンタル】 春日

メルボルン」ヲ筑摩

航海中

- ▷阿蘇(七日佐世保發寺島水道へ)
- 響(七日彼南發一尋堆へ)
- 鹿兒島丸(十二日横須賀發「バラオ」へ)
- 神風(十二日彼南發麻刺加海峡へ)
- 武藏(十三日根室發新知灣へ)
- 平戸(十五日「シドニー」發「メルボルン」へ)
- 利根(十五日新嘉坡發蘇麻答臘南西岸へ)
- 日進(十六日新嘉坡發「フリーマントル」へ)
- 青島(十六日徳山發青島へ)
- ▷出雲(十六日彼南發古倫母へ)
- 吾妻(十六日「ボノル」發桑港へ)
- ▷常磐(八日「十六日桑港發「サンペドロ」へ)
- 瀧州(十八日馬公發測量地へ)
- 矢矧(十八日彼南發「ダイアモンド」角へ)
- 朝風、潮、子日、若葉(十八日大村發寺島水道へ)
- 白露、夕暮、夕立、三日月(十九日館山發)

○雜 談

○郵便物發送先
 第二水雷戰隊司令部、淺間、第一驅逐隊(天津風、磯風、濱風)第十五驅逐隊(橙、桃)宛

五月二十日迄ニ到達見込ノモノ
 同 二十五日同
 同 二十七日同
 其ノ後ハ
 吳 新 吳
 藤 生 湊

(秘 外 部)

海軍公報

第千四百十五號

大正六年五月二十一日(月)

海軍大臣官房

○艦船所在

指定ヲ要セス

○五月二十一日午前十時調

横須賀 口榛名、金剛、山城、河内、周防、生駒、

若宮、筑波、津輕、音羽、橋立、千早、白鷺、

夕暮、夕立、三日月、陽炎、龍、曙、雲、

夕霧、山風、海風、樺、桐、櫻、橋、不知火、

海雲、浦風、潛一三、潛二、鷗、雄、鴻、

白鷹、高崎、勝力、栗橋丸、長浦丸

大 濠 有明、吹雪、關東

根 大 室

吳 扶桑、攝津、鞍馬、富士、伊吹、石見、

嚴島、疾風、追風、夕風、彌生、韓崎、

駒橋、潛一六、潛一七、潛八、潛九、潛一、

潛一〇、潛一二、潛三、潛四、潛五、潛六、潛七、

潛一五、水七〇、水七一、水六七、水六八、

椅子山丸、硯海丸、歷山丸、板橋丸

神 伊勢、時津風

佐世保 比叡、磐手、最上、睦藏、宇治、沖島、

阿蘇、朝風、潮、子日、若葉、春風、時雨、初春、

初雪、菊月、水無月、卯月、長月、野分、松風、

長 白雲、靛、柳、檜、蒼鷹、燕、雁、鶴、猿橋丸

小 濱 霧島 日向

南大東島 膠州

舞 鶴 見島、千島、真鶴、島、隼、水七二、

水七三、水七四、水七五、淀橋丸

鎮 海 秋津洲、白雲、朝霧

馬 公 千代田、雲雀、鷓、鴉、白銀丸

旅 順 隅田、浦波、綾波、青島

青 島 隅田、伏見、鳥羽

上 海 隅田、伏見、鳥羽

南洋群島 松江、淀、南開丸、第八多聞丸、鹿兒島丸、

以智丸

新嘉坡 須磨

彼 南 響、如月、初霜、

モリスアス 對馬、新高

モルタ 明石、松、梅、楠

フリマントル 春日

メルボルン 鏡摩

航海中

海軍公報第千四百十五號

大正六年五月二十一日

二八九

1786

シ置クヲ要ス。ハ日本語並ニ暗號電報ノ發受差支ナキ
旨其筋ヨリ通知アリタリ

○運送船青島行動豫定

地名	著	發
佐世保		六月 十一日
青島	六月 十三日	六月 十七日
德山	同 二十日	同 二十五日
青島	同 二十八日	七月 二日
德山	七月 五日	

○郵便物發送先

第三艦隊司令部、肥前、三笠、朝日、第三水雷戰隊
司令部、阿蘇、第五、第六、第七驅逐隊列
五月三十日迄到着見込イモノハ
其ノ後ハ 鎮海 佐世保
運送船志自岐宛
當分ノ間 佐世保

- 神風(十二日彼南發麻刺加海峽へ)
- 平戸(十五日「シドニー」發「メルボルン」へ)
- 利根(十五日新嘉坡發蘇麻答臘南西岸へ)
- 日進(十六日新嘉坡發「フリースマンントル」へ)
- 出雲(十六日彼南發古倫母へ)
- 吾妻(十六日「ホノルル」發桑港へ)
- 常磐(十六日桑港發「サンペドロ」へ)
- 滿州(十八日馬公發測量地へ)
- 矢矧(十八日彼南發「ダイアモンド」角へ)
- 勞山(十九日橫須賀發神戸へ)
- 杉、柏、桂、楓(十九日「ビゼルト」發「モルタ」へ)
- 白安藝、薩摩、鹿島、香取(十九日橫須賀發吳へ)
- 口敷島、肥前、三笠、朝日(二十日佐世保發鎮海へ)
- 千歲(二十日浦鹽發函館へ)
- 武藏(二十日新加坡發根室へ)
- 淺間、天津風、磯風、濱風、巨擘、桃(二十一日吳發廣島灣へ)
- 志自岐(二十一日吳發佐世保へ)

○雜 款

○電報ニ關スル件
今向米國政府ハ戰時電報檢閲ヲ開始シ用語ニ制限ヲ加
フ。トナリシモ帝國軍艦隊ヲ公用ラ帶ビテ米國ニ
在ル帝國陸海軍武官(豫メ大使ヨリ其ノ人名表ヲ提出

(秘 外 部)

海軍公報

第千四百十六號

海軍大臣官房

大正六年五月二十二日(火)

○艦船所在

指 定 大 隊

○五月二十二日午前十時調

【横須賀】 口榛名、金剛、山城、河内、周防、生駒、

若宮、筑波、津輕、音羽、橋立、千早、白鷺、

夕霧、夕立、三日月、口陽炎、龍、曙、霞、

夕霧、口山風、海風、巨樺、桐、櫻、橋、不知火、

海雲、浦風、口潛一、口潛二、口鷗、雄、鴻、

白鷹、高輪、勝力、栗橋丸、長浦丸、

【大 濠】 口有明、吹雪、

【根 室】 大和、

【吳】 口安藝、薩摩、扶桑、口鹿島、香取、攝津、

鞍馬、富士、伊吹、石見、嚴島、口疾風、追風、

夕風、彌生、口神崎、駒橋、口潛一、口潛二、

口潛三、口潛四、口潛五、口潛六、口潛七、

口潛八、口潛九、口潛一〇、口潛一一、口潛一二、

口潛一三、口潛一四、口潛一五、口潛一六、

口潛一七、口潛一八、口潛一九、口潛二〇、

水七一、水六七、水六八、勞山、椅子山丸、硯海丸、

歷山丸、板橋丸、

【神 戶】 伊勢、時津風、

【新 湊】 口天津風、磯風、濱風、口橙、桃、

【佐 世 保】 比叡、磐手、最上、燧峨、宇治、沖島、

▽阿蘇、口朝風、潮、子日、若葉、口春風、時雨、初春、

初雪、口菊月、水無月、卯月、長月、口野分、松風、

白雪、萩、柳、椿、口蒼鷹、燕、雁、鶴、

志自岐、猿橋丸、

【長 崎】 日向、

【小 濱】 霧島、

【南大東島】 膠州、

【舞 鶴】 見島、口千島、真鶴、鷗、隼、口水七二、

水七三、水七四、水七五、淀橋丸、

【鎮 海】 口敷島、肥前、三笠、朝日、口村雨、朝霧、

【馬 公】 秋津洲、口白雲、朝潮、

【旅 順】 千代田、口雲雀、鷲、鶴、白銀丸、

【青 島】 口磯波、浦波、綾波、青島、

【上 海】 隅田、伏見、鳥羽、

【南洋群島】 松江、淀、南開丸、第八多聞丸、鹿兒島丸、

以智丸、

【新 嘉 坡】 須磨、

【彼 南】 口響、初霜、

【古 倫 母】 口出雲、

【モリスニアス】 對馬、新高、

【モルタタ】 口明石、口松、神、口梅、楠、桂、楓、

海軍公報第千四百十六號 大正六年五月二十二日

一九一七

1788

【フリートマンタル】 春日
【サンペドロ】 常磐、八雲

【航海中】

神風(十二日彼南發麻刺加海峽へ)
平戸(十五日「シドニー」發「メルボルン」へ)
利根(十五日新嘉坡發蘇麻答臘南西岸へ)
日進(十六日新嘉坡發「フリートマンタル」へ)
吾妻(十六日「ホノルル」發桑港へ)
瀟州(十八日馬公發測量地へ)
矢矧(十八日彼南發「ダイヤモンド」角へ)
千歳(二十日浦鹽發函館へ)
武藏(二十日新知灣發根室へ)
如月(二十一日彼南發一尋堆へ)
杉、柏(二十一日「モルタ」發)
ト筑摩(二十一日「メルボルン」發「シドニー」へ)
關東(二十二日大湊發舞鶴へ)

○雜款

○郵便物發送先
軍艦秋津洲宛
本日以後

佐世保

○取内令提要第三回改正(大正六年四月一日)挿換紙

右ハ本月二十二日發送ヲ了セリ(海軍大臣官房)

○正誤

昨二十一日雜款欄電報ニ關スル件中帝國軍艦ノ下茲ハ
並ノ誤

(秘 外 部)

海軍公報

第千四百十七號

海軍大臣官房

大正六年五月二十三日(水)

○艦船所在

指定要セヌ

○五月二十三日午前十時調

【横須賀】

口榛名、金剛、山城、河内、周防、生駒、若宮、筑波、津輕、音羽、橋立、千早、白霧、夕暮、夕立、三日月、陽炎、龍、曙、叢雲、夕霧、山風、海風、樺、桐、櫻、橘、不知火、海雲、浦風、潜一三、潜一、潜二、四、鷗、雄、鴻、白鷹、勝利、栗橋丸、長浦丸

【大 函 根】

館 千歲 室 武藏

【吳】

口安藝、薩摩、扶桑、鹿島、香取、攝津、鞍馬、富士、伊吹、石見、殿島、疾風、追風、夕風、彌生、韓崎、駒橋、潜一六、潜一七、潜八、潜九、潜一一、潜一〇、潜一二、潜三、潜四、潜五、潜六、潜七、潜一五、水七〇、水七一、水六七、水六八、勞山、椅子山丸、硯海丸、歷山丸、板橋丸

【新 神 戸】

伊勢、時津風、淺間、天津風、磯風、濱風、樫、桃

【佐世保】

比叡、磐手、最上、嵯峨、宇治、沖島、阿蘇、朝風、潮、子日、若葉、春風、時雨、初春、初雪、初月、水無月、卯月、長月、野分、松風、白雪、霞、柳、檜、蒼鷹、燕、雁、鶴、志自岐、猿橋丸

【長 濱】

日向、霧島

【小 南大東島】

膠州

【舞 鶴】

見島、千島、真鶴、鶴、水七二、水七三、水七四、水七五、淀橋丸

【鎮 海】

口敷島、肥前、三笠、朝日

【釜 山】

口村雨、朝霧

【旅 順】

口雲雀、鷲、鶴、白銀丸

【青 島】

口磯波、浦波、綾波、青島

【上 海】

隅田、伏見、鳥羽

【南洋群島】

松江、淀、南開丸、第八多聞丸、鹿兒島丸、以智丸

【新 嘉 坡】

利根

【彼 南】

口響、初霜

【古 倫 母】

口出雲

【モリヤス】

對馬、新瀨

海軍公報第千四百十七號

大正六年五月二十三日

二九三

1790

「モルタ」ト明石、口松、桐、杉、柏、区梅、楠、桂
 「サンペドロ」ト常磐、八雲

航海中

神風(十二日彼南發麻刺加海峽へ)
 平戸(十五日「シドニ」發「メルボルン」へ)
 日進(十六日新嘉坡發「フリーマントル」へ)
 吾妻(十六日「ホノルル」發「桑港」へ)
 滿州(十八日馬公發測量地へ)
 矢矧(十八日彼南發「ダイアモンド」角へ)
 如月(二十一日彼南發一尋堆へ)
 龍摩(二十一日「メルボルン」發「シドニ」へ)
 關東(二十二日大湊發舞鶴へ)
 千代田(二十二日旅順發港外へ)
 秋津洲(二十二日馬公發佐世保へ)
 高崎(二十二日横須賀發)
 白雲、朝潮(二十二日馬公發基隆へ)
 須磨(二十二日新嘉坡發「ダイアモンド」角へ)
 楓(二十二日「モルタ」發「シラキユース」へ)
 春日(二十二日「フリーマントル」發古倫母へ)
 大和(二十二日根室發松輪島へ)

○雜款

○職工解備

解備日	事由	職名	氏名	生年月日
二日	工務規則第二十八條第七項ニ依ル	臨時機工		明治二七、七、一九
全	第十二項ニ依ル	全		二七、二、二〇
全	第七項ニ依ル	全		二八、一、三三
全	全	全		二五、一一、一一
全	全	全		三〇、一一、八
全	全	臨時仕上		一七、七、一四
全	全	全		二六、一〇、三
全	全	全		二九、三、一四
全	全	全		三一、五、二〇
全	全	全		二八、七、二五
全	警約違反	電氣工員		三三、二、一一
五日	工務規則第二十八條第十項ニ依ル	臨時機工		二五、三、一
七日	第八項ニ依ル	全		二七、二、一九
全	第十項ニ依ル	臨時火工		二一、八、七
全	第七項ニ依ル	臨時電氣		二二、八、七
九日	第六項ニ依ル	臨時電氣		二〇、一一、一一
全	第八項ニ依ル	臨時機工		三一、一一、九

海軍造兵廠ニ於テ本年四月中解備セル職工左ノ如シ

海軍公報第千四百十七號

大正六年五月二十三日

二九五

全	全	全	全	全	全	全	全	全	全	全	全	全	全	全	全	全	全	全	全	全	全	全	全
全	全	全	全	全	全	全	全	全	全	全	全	全	全	全	全	全	全	全	全	全	全	全	全
臨時機工	臨時機工	臨時機工	臨時機工	臨時機工	臨時機工	臨時機工	臨時機工	臨時機工	臨時機工	臨時機工	臨時機工	臨時機工	臨時機工	臨時機工	臨時機工	臨時機工	臨時機工	臨時機工	臨時機工	臨時機工	臨時機工	臨時機工	臨時機工
依第六項ニ依ル	依第六項ニ依ル	依第六項ニ依ル	依第六項ニ依ル	依第六項ニ依ル	依第六項ニ依ル	依第六項ニ依ル	依第六項ニ依ル	依第六項ニ依ル	依第六項ニ依ル	依第六項ニ依ル	依第六項ニ依ル	依第六項ニ依ル	依第六項ニ依ル	依第六項ニ依ル	依第六項ニ依ル	依第六項ニ依ル	依第六項ニ依ル	依第六項ニ依ル	依第六項ニ依ル	依第六項ニ依ル	依第六項ニ依ル	依第六項ニ依ル	依第六項ニ依ル
全	全	全	全	全	全	全	全	全	全	全	全	全	全	全	全	全	全	全	全	全	全	全	全
三、四、二七	三、四、二七	三、四、二七	三、四、二七	三、四、二七	三、四、二七	三、四、二七	三、四、二七	三、四、二七	三、四、二七	三、四、二七	三、四、二七	三、四、二七	三、四、二七	三、四、二七	三、四、二七	三、四、二七	三、四、二七	三、四、二七	三、四、二七	三、四、二七	三、四、二七	三、四、二七	三、四、二七
全	全	全	全	全	全	全	全	全	全	全	全	全	全	全	全	全	全	全	全	全	全	全	全
三三、一、七	三三、一、七	三三、一、七	三三、一、七	三三、一、七	三三、一、七	三三、一、七	三三、一、七	三三、一、七	三三、一、七	三三、一、七	三三、一、七	三三、一、七	三三、一、七	三三、一、七	三三、一、七	三三、一、七	三三、一、七	三三、一、七	三三、一、七	三三、一、七	三三、一、七	三三、一、七	三三、一、七

(秘 外 部)

海軍公報

第千四百十八號

大正六年五月二十四日(木)

海軍大臣官房

○令 達

官房機密第八九八號

今般内令第百二十四號及内令第百二十五號ヲ以テ制定ノ艦隊運動程式及短艇隊運動程式ノ使用並舊艦隊運動程式ノ還納ニ關シテハ左ノ通心得ヘシ

大正六年五月二十四日

海軍大臣 加藤友三郎

- 一、特務艦隊及練習艦隊ニ在リテハ使用開始期日ハ各其ノ指揮官ノ定ムル所ニ依ル
- 二、舊艦隊運動程式ハ供給廳ヲ經テ海軍文庫ニ還納スヘシ

官房機密第八九九號

今般内令第百二十六號乃至第百二十九號ヲ以テ海軍信號規程、海軍信號書、海陸信號書及飛行機信號書ヲ制定シ、改正海軍信號書(第一編)及第一海陸信號書及第一短艇隊運動程式(別冊)ニ附シテ廢止スルコトト相成候ニ付テハ其ノ使用、還納等ニ關シ左ノ通心得ヘシ

海軍公報第千四百十八號

大正六年五月二十四日

二九七

大正六年五月二十四日

海軍大臣 加藤友三郎

- 一、特務艦隊及練習艦隊ニ在リテハ其ノ使用開始期日ハ各其ノ指揮官ノ定ムル所ニ依ル各指揮官ハ其ノ使用開始期日ヲ定メ海軍大臣ニ報告スヘシ
 - 二、廢止スベキ信號書ハ特務艦隊及練習艦隊ニ於ケル使用開始期日後順序ヲ經テ海軍文庫ニ還納スヘシ但シ供用者ニ於テ保存セル改正追加貼付紙ハ各供給廳ニ於テ燒却ノ上報告スヘシ
- 前項特務艦隊及練習艦隊ニ於ケル使用開始期日ハ第一號ノ報告アリタル上海軍大臣之ヲ告達ス

○辭 令

海軍軍醫少監 壁島 爲造

○艦 船 所 在

△印(△)ハホシノ指定ヲ要セス

○五月二十四日午前十時調

【橫須賀】

口榛名、金剛、山城、河内、周防、生駒、若宮、筑波、津輕、管羽、橋立、千早、白鷺、夕暮、夕立、三日月、日陽、龍、階、霞、夕霧、山風、海風、樺、桐、櫻、橘、不知火、薄雲、浦風、潜一三、潜一、潜二、鷗、雄、白鷹、勝力、栗橋丸、長浦丸

【大】

【函】 千歲

【根】

【吳】 口安藝、薩摩、扶桑、鹿島、香取、攝津、鞍馬、富士、伊吹、石見、嚴島、疾風、追風、夕風、彌生、韓崎、駒橋、潜一六、潜一七、潜八、潜九、潜一一、潜一〇、潜一二、潜三、潜四、潜五、潜六、潜七、潜一五、水七〇、水七一、水六七、水六八、勞山、椅子山丸、硯海丸、歷山丸、板橋丸

【神】

【巨】 伊勢、時津風、高崎

【新】

【佐世保】 淺間、天津風、磯風、濱風、櫻、桃、比叡、磐手、最上、嵯峨、宇治、沖島、野分、松風、白雪、靛、柳、蒼鷹、燕、雁、鶴、志自岐、猿橋丸

【長】

【小】 日向

【南大東島】

【霧島】 膠州、見島、千島、真鶴、鵠、隼、水七二、

【鎮】

水七三、水七四、水七五、淀橋丸、口敷島、肥前、三笠、朝日

【基】

口白雲、朝霧

【笠】

口村雨、朝霧

【旅】

千代田、口雲雀、鷲、鶴、白銀丸、磯波、浦波、綾波

【青】

口磯波、浦波、綾波

【上】

隅田、伏見、鳥羽

【南洋群島】

松江、淀、南開丸、以智丸

【新嘉坡】

利根

【彼南】

口響、初霜、初風

【古倫母】

口出雲

【モリスアス】

對馬、新高

【モルタ】

口明石、口松、檜、杉、柏、口梅、楠、桂

【シドニー】

口筑摩

【サンペドロ】

口常磐、八雲

【航海中】

日進(十六日新嘉坡發「フリーマントル」へ)
吾妻(十六日「ホノルル」發桑港へ)
滿州(十八日馬公發測量地へ)
矢矧(十八日彼南發「ダイアモンド」角へ)
如月(二十一日彼南發「尋堆」へ)
第八多聞丸(二十一日「トランク」發内地へ)
關東(二十二日大湊發舞鶴へ)

秋津洲(二十二日馬公發佐世保へ)
 須磨(二十二日新嘉坡發「ダイヤモンド」角へ)
 楓(二十二日「モルタ」發「シラキユース」へ)
 春日(二十二日「フリマン」發古倫母へ)
 大和(二十二日根室發松輪島へ)
 阿蘇、巨朝風、潮、子日、若葉、巨春風、時雨、初春、
 初雪、巨菊月、氷無月、卯月、長月(二十三日佐世保
 發鎮海へ)
 青島(二十三日青島發徳山へ)
 鹿兒島丸(二十三日「アンガウル」發横須賀へ)
 平戸(二十三日「メルボルン」發ウエリントンへ)

海軍公報第千四百十八號

大正六年五月二十四日

二九九

1795