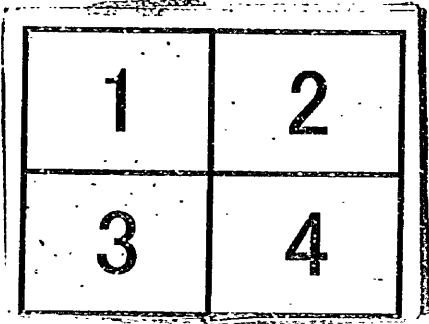


分割撮影ターゲット

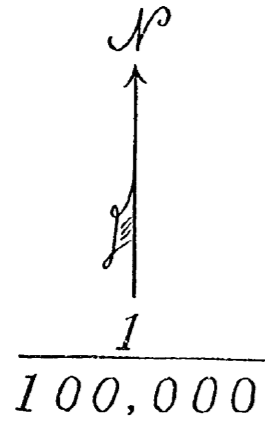
分割した部分の撮影順序	
分割撮影した理由	A 3版以上のため
文書等名	南京附近支那 軍防禦編成要図
上記のとおり分割撮影したことを証明する。	

1920
1921
1922
1923

台天至

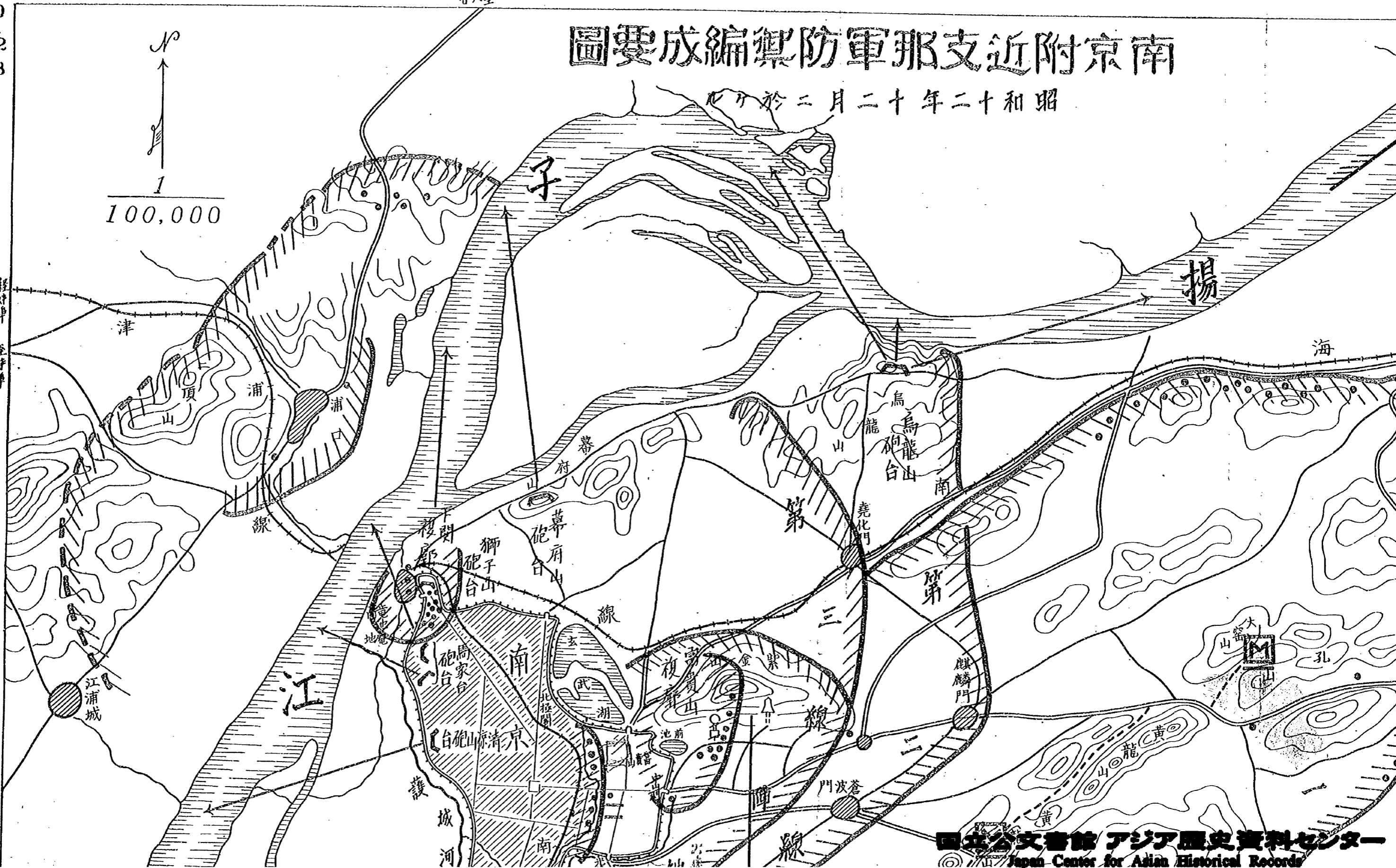
圖要成編禦防軍那支近附京南

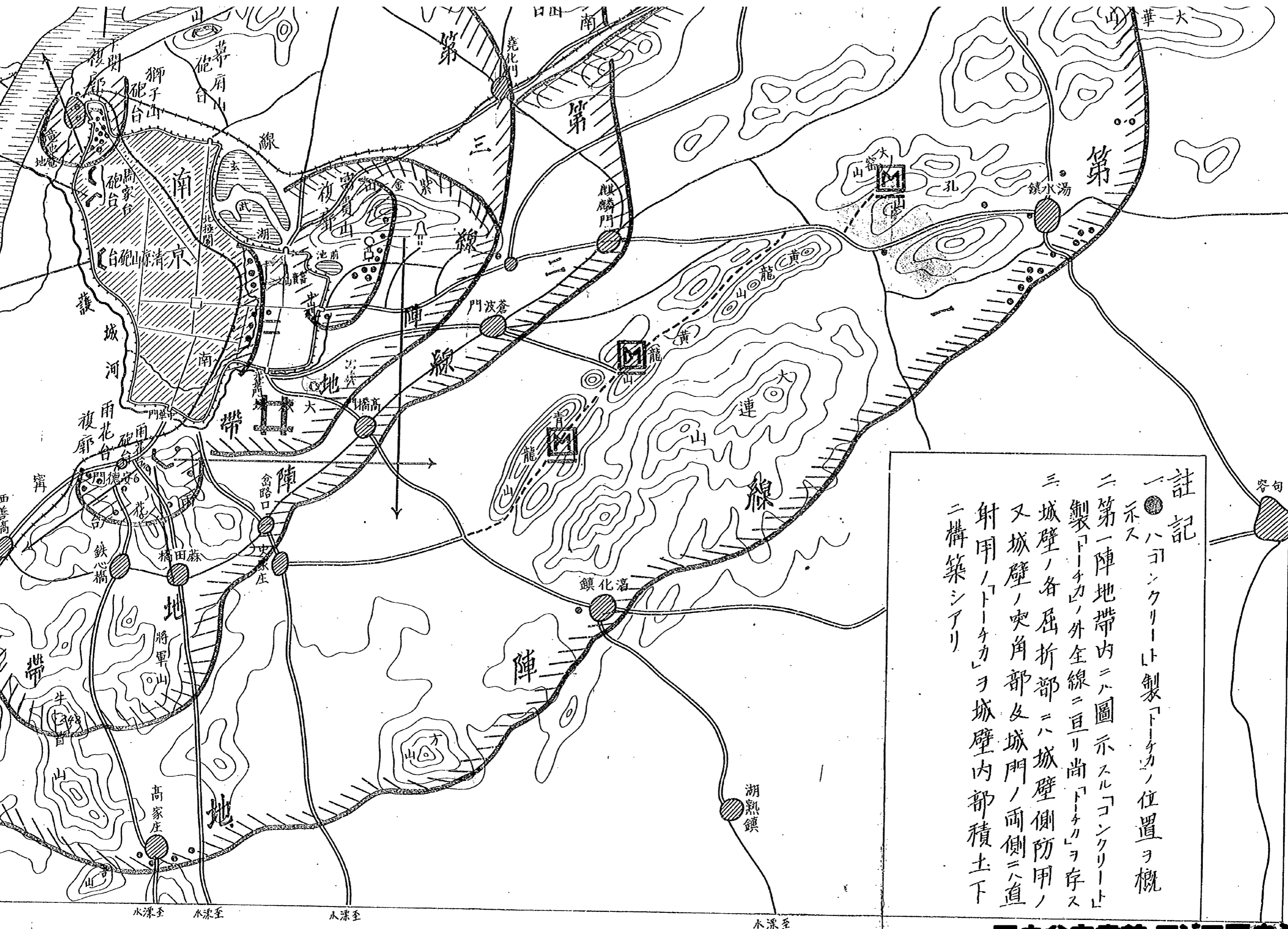
昭和二十年二月二十日於此



至天津
至蚌埠

至和县





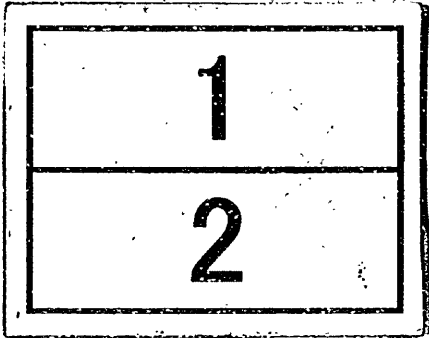
註記

●ハヨシククリト製「トチカ」ノ位置ヲ概示ス

ニ第一陣地帯内ニハ圖示スル「コンクリート」製「トチカ」ノ外全線ニ亘リ尚「トチカ」ヲ存ス

三城壁ノ各屈折部ニハ城壁側防用ノ又城壁ノ尖角部及城門ノ両側ニハ直射用ノ「トチカ」ヲ城壁内部積土下ニ構築シアリ

分割撮影ターゲット

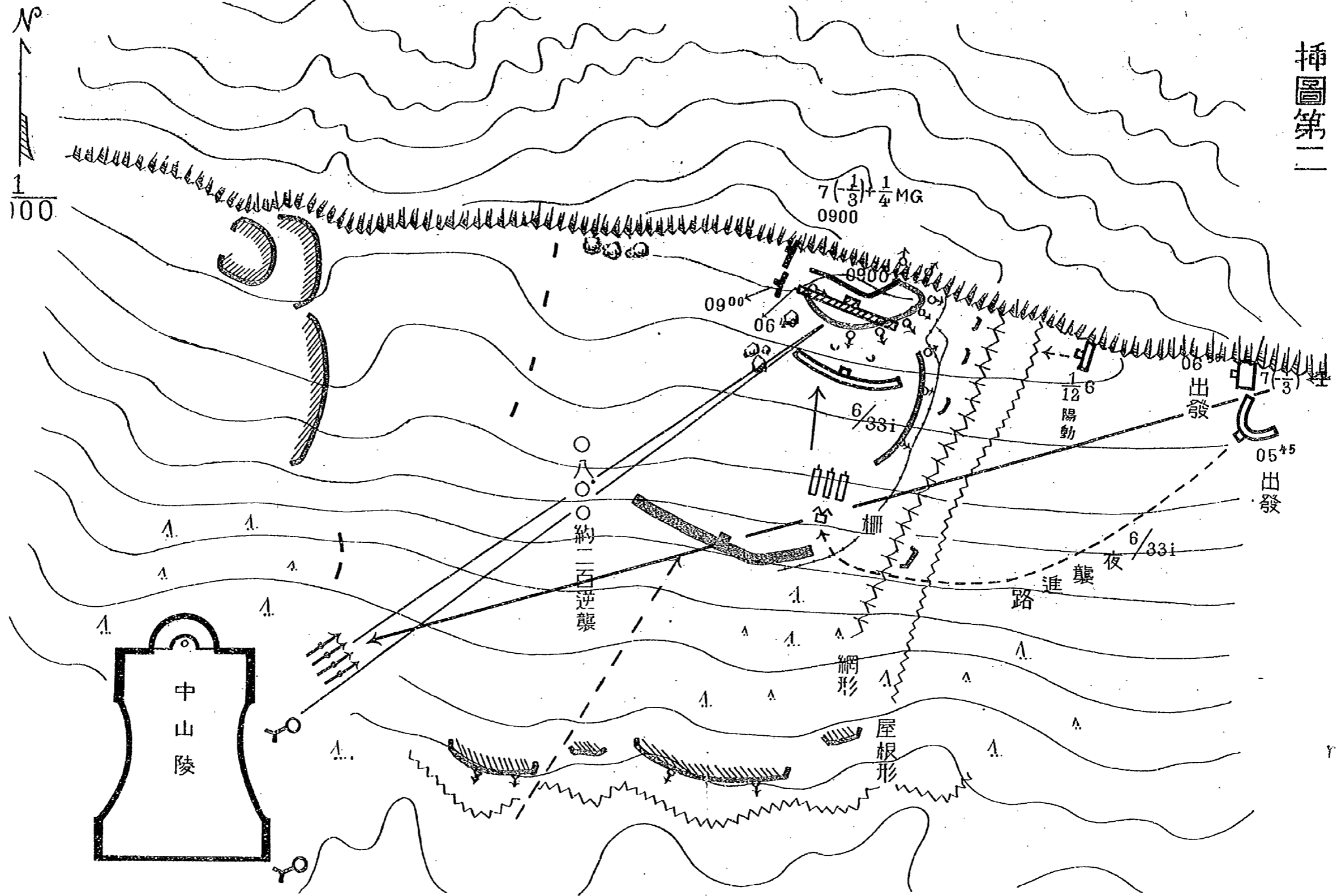
分割した部分の撮影順序	
分割撮影した理由	A3版以上のため
文書等名	中山陵東北方高地 攻撃経過要図
上記のとおり分割撮影したことを証明する。	

1924
1925

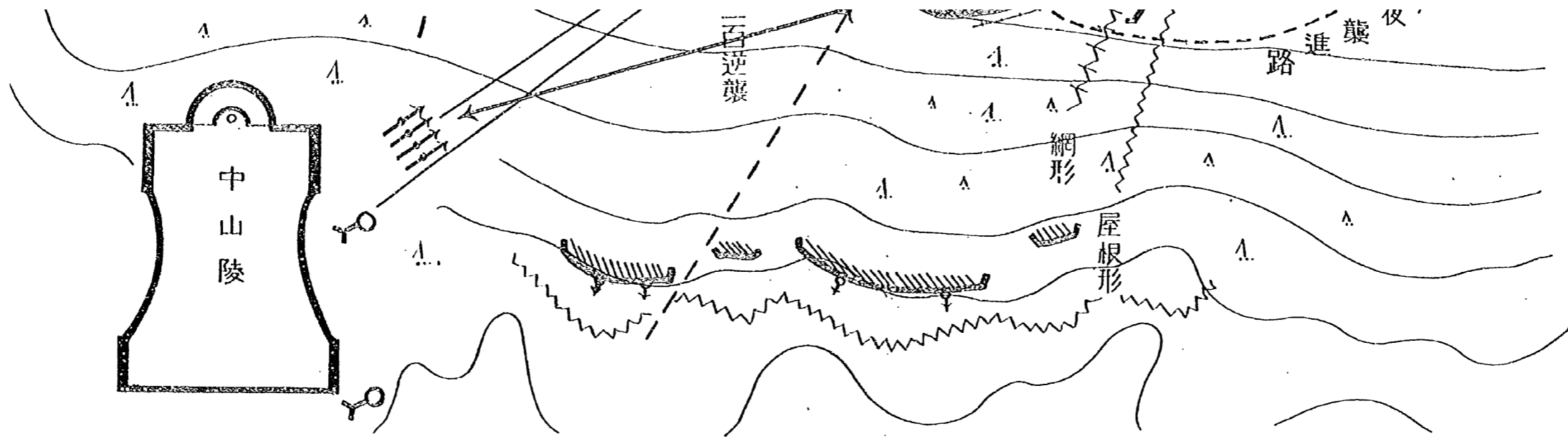
中山陵東北高地攻擊經過要圖

(昭和二十年十二月十一日拂曉二時於ルケ)

挿圖第二



四戰果
ル敵七
機敵後
用機敵後
閉關去
三隊
大後線
隊
二隊
敵
山陵
ク次
兵以
時兵
擊時
三



一、步兵第三聯隊第六中隊ノ夜襲
 十二月五日ヨリ四五出發一部ヲ以テ終線上ニ陽動セシメ主カヲ以テ敵ノ右側背ニ
 向テ時左後方ニ熾盛ナル銃聲アリシ急中隊ノ前進毫モ敵ニ悟ラルコトナク三線ノ銃
 條網ハ踏倒シテ通過シ敵監視兵ヲ刺殺シテ前進シ敵前至近ノ位置ニテ突撃隊
 形ヲ採リ敵陣ニ突入ス 敵個所ノ據兵ヲ占領セシモ射撃及手榴彈ヲ蒙リ突撃隊
 ス 敵ノ射撃ハ頭上高ノ中隊ノ隊形ヲ若干整理シテ再ビ突撃ヲ敢行シ敵兵
 ヲ奪取シタルニ過ギタルヲ以テ三度突撃セシモ意ノ如クナラズ 第四回自ノ突撃
 ニ於テ敵陣也ノ大部ヲ占領ス時ニ六四ナリ 敵ノ大部隊ヲ以テ再三再四逆襲セシモ悉ク撃退シ陣地ヲ固守ス

二、敵ノ逆襲

〇七二〇天明トナルヤ中山陵北方陣地ヨリ小銃及MGノ射撃ヲ受ケルト共ニ中
 山陵東側終線ヨリ所ノ猛射ヲ受ケ間モナク同方向ヨリ自撃砲ヲ集中シ大ノ受
 ク次テ二百ヲ下ラザル敵部隊ハ山麓小松林内ヨリ逆襲ヲ果ル中隊長ニ部
 ヲ以テ山頂及中山陵方向ノ敵ヲ射撃セシメ主カヲ以テ逆襲ヲ敵ノ猛射ス
 兵ハ彈丸ナカリシヲ以テ敵ノ遺棄セル輕機小銃手榴彈ヲ以テ射撃ス
 時ニ後方ノ我が連射兵砲ハ中山陵東側ノ自働火器ヲ制壓シ急ニ敵射
 撃須臾ニシテ沈黙シ逆襲部隊潰乱ス

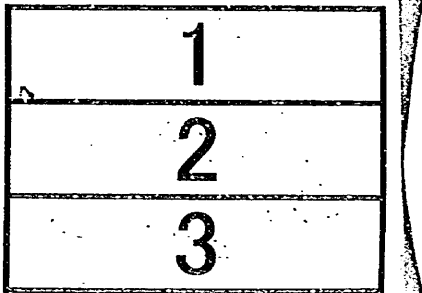
三、第二大隊長ノ救援左処置

大隊長ハ第六中隊苦戦ノ報ヲ得テ第七中隊(小隊々)ニMG一隊ヲ增加シ
 終線上ヨリ攻撃セシム 第七中隊ハ六五五出發第一隊ヲ第一線トシ小隊ヲ其
 ノ後方ニ跟随セシメ敵陣也左翼ニ向テ七五〇主陣地直前陣地ヲ奪取シ盡ク
 敵主陣地ニ對シ突撃ヲ準備ス 〇八〇〇稍前連射夜中隊ハ敵陣也ノ掩蓋
 機關銃及中山陵東側所ニ對シ射撃開始シ第七中隊ハ此等ノ効果ヲ利
 用シハハハハ過突撃ヲ起シ〇八五〇完全ニ此ノ高地ヲ占領ス

四、戦果擴張

第七中隊ハ敵陣地ヲ占領セルトキ中山陵ヨリMGノ猛射ヲ受ケタルモ退却ス
 ル敵ニ尾ヲ躍進シ〇九五高地西端ヲ占領ス

分割撮影ターゲット

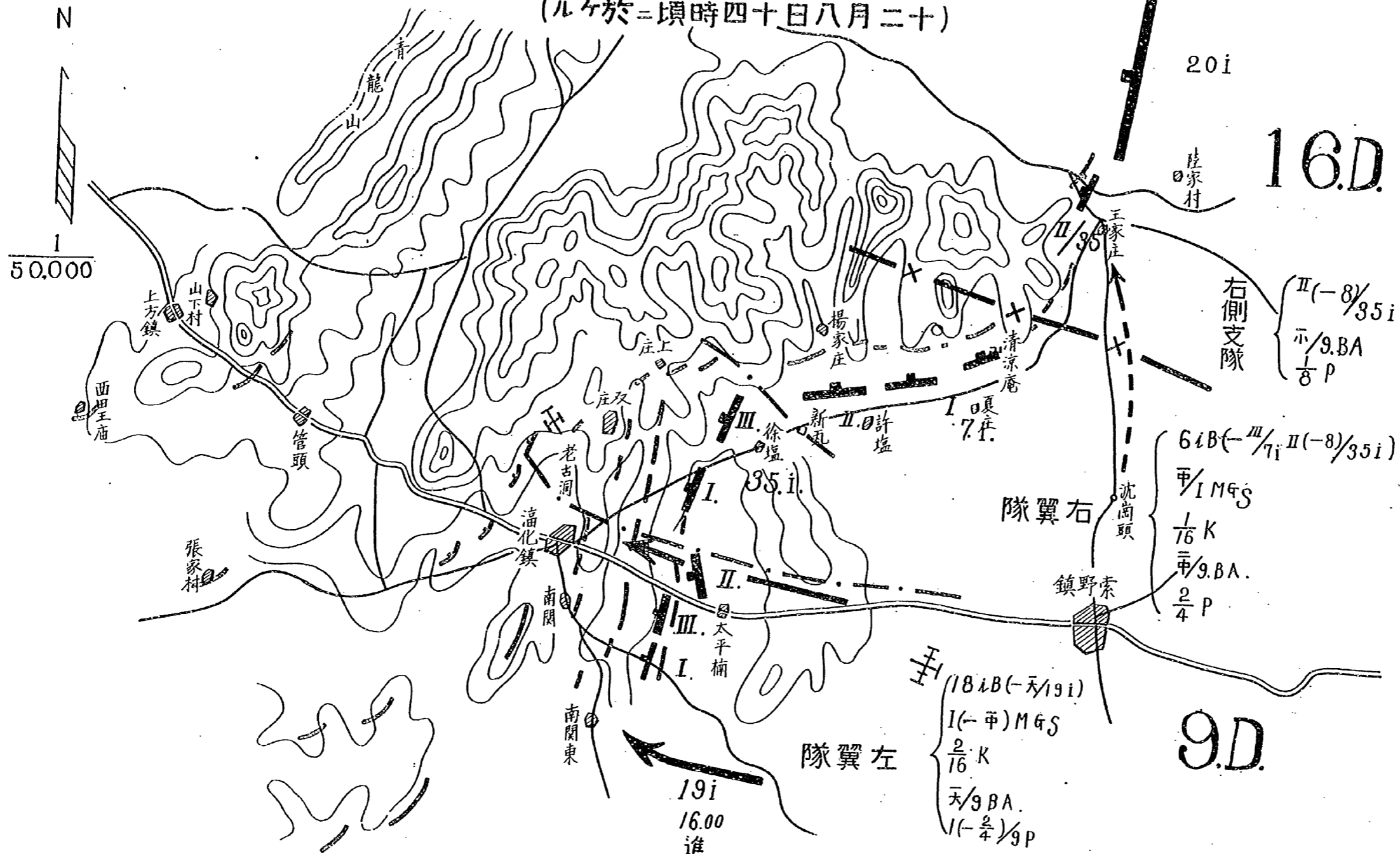
分割した部分の撮影順序	
分割撮影した理由	A 3版以上のため
文書等名	福化鎮附近 D9攻撃要図
上記のとおり分割撮影したことを証明する。	

1926
1927
1928

圖要擊攻9D 近附鎮化瀋

(ル々於=頃時四十月八月二十)

挿圖第三



十二月五日
師團主力ハ八三。諸
約五。ヲ驅逐ス前兵
本道以南ヨリ四ヲ
十二月六日
追撃隊ハ昨日以來
圖リシモ戰果意ハ
一線ニ増加シ攻撃続
持シ攻撃スルニ決シ命
師團主力ニ遲レテ前
十二月七日
7C及MG 本朝漸ク到着
頭出發夕刻隆家村占
歸セテ以テ原所屬
驅逐シテ徐塩附近ニ進
ルルヲ右ニ展開攻撃セ
十二月八日
師團長ハ兩翼隊ニ砲工
撃セシモ發辰セス夕刻友
シ急進スル前敵ハ一六
撃ヲ命セラレニ三五。突
ニ敵ノ一部陣地占領セル
19Cハ一六。南閣頭東北地
八日夜間追撃
右翼隊鯉魚山上方鎮
35iハ夜間進撃ヲ続行シ
トシテ青龍山北側ヲ
左翼隊ノ北山下村
上ヲ逆襲ス直チニ
撃ヲ移ル是ヨリ先五ハ
鎮ニ達スルヤ五ヲ本隊ニ
19Cハ張家村ニテ敵ヲ突

第九師團滿化鎮攻撃經過概況

十二月五日
師團主力ハ。八三。薛埠出發一六。後頭館ニ着ス追撃隊(1813)ハ。九時(11時)ハ。六三。二聖約五。ヲ驅逐ス前兵八一五。滿化鎮東側稜線ノ敵陣地前ニ進出セシカハ追撃隊長之ヲ突破セシム本道以南ヨリ四ヲ其ノ右ニ展開攻撃セシモ 敵前八。米ニテ日没トナル
十二月六日
追撃隊ハ昨日以來攻撃續行右第一線(1813)ハ陣地ヲ推進シ。六。頃大平橋西方鞍部ニ進出スルト共ニ

十二月七日
及IM9本朝漸ク到着セシヲ以テ右翼隊ニMGヲ兩翼隊ニ配屬セシモ戰況未ク發展セス一八。五。右翼隊頭出發夕刻隆家村占領シ隣接師團ノト連絡人右翼隊ノ九。八。五。戰場到着セシテ夏庄附近ニ展開セシム歸セシヲ以テ原所屬復歸セシム 左第一線タル九。八。三。行動ヲ起シ。八。三。徐塩及其南方高地ニ展開完了シ及徐塩ニ徐塩附近ニ進出シ攻撃續行スハ八。三。双庄東方高地ニ對シ突撃セシモ成功セス 右翼隊ノ右第一線タル九。八。三。右翼隊ノ右第一線陣地突破シ第二陣地對シ攻撃ヲ續行セシモ成功セス

十二月八日
師團長ハ兩翼隊ニ砲工兵ヲ增加配屬スルト共ニ追及中(1813)ヲ左翼陣地増加ス一五。頃ヨリ敵退却ヲ知り追撃撃セシモ發展セス夕刻友軍ノ戰況ヲ知り追撃ヲ準備ス 右翼隊九。八。三。突撃ノ機ヲ窺フ九。八。四。上庄シ急進ス九。前ノ敵八一六。動搖シ清涼庵北方ヨリ其ノ西方ニ巨ル高地ノ敵ヲ驅逐シ進撃ヲ移ル 左翼隊九。八。三。命セラレニ三五。突撃ヲ援射撃ヲ始メ一四。敵第二線陣地突破一五。三。滿化鎮西端ニ進出ス一五。四。二敵ノ一部陣地占領セルヲ知り攻撃ヲ開始ス 九。八。一六。南側頭東北地區ニ展開完了滿化鎮南方地區ニ攻撃ヲ開始ス爾後エラ第一線トシ一八。張家村附近ニ一五。八日夜間追撃

右翼隊九。八。三。上方鎮ノ線ニ進撃ヲ命シ九。八。三。鯉魚山ニ九。八。三。上方鎮ニ向ヒシ九。八。三。暗夜一夜中前進シ明朝ニ九。八。三。夜間進撃ヲ續行シ主力ハ青龍山南側鞍部ヲ通過シ九日。二。鯉魚山西方秦淮河ヲ渡河。トシテ青龍山北側ヲ廻リ一。漸ク庄頭西方ニ進出セリ 左翼隊九。八。三。山下村ノ敵ニ對シ本隊ノエラシテ本道上方ヲ扼止セシメ五。四。ラシテ南側ニ迂回シテ上方鎮ニ上ヲ逆襲ス直チ一。四。MGニテ之ヲ撃退セルモ戰車ハ尚突進シ來リレモ三。三。撃退ス日。八。エラシテ山下村撃退ニ移ル是ヨリ先五。八。上方鎮ニ進出シ九。八。三。上方鎮南方一軒ヲサイトカシラ函獲ス又ク及五。二。部ハ生鎮ニ達スルヤ五。ヲ本隊ニ編入シ追撃續行敵ト平行前進ヲナス九日。五。尖兵中隊光華門前ニ達ス九。八。張家村ニテ敵ヲ突破後一九。曹王廟附近ヲ敗退中ノ敵。ト不期戰ヲ惹起シ上坑門ニテ再ニ敗退中

経過概況

日追撃隊(1818) 16/BA 16/PP 16/PS) 八〇六三。二聖橋出發シ其ノ前衛ハ6/6ヲ先遣ス索野鎮附近ニテ敵陣地前ニ進出セシカハ追撃隊長之ヲ突破セシム 16/6i ヲ前衛ニ増加攻撃セシム前衛司令官ハ前兵ヲ以テ前八〇〇米ニテ日没トナル 長ノ前出出時 兵三六 砲一六 重機

ヲ推進シ〇六。頃大平橋西方鞍部ニ進出スルト共ニ敵第一第二陣地突破シ三角占領シ爾後突破口ノ擴大ヲ(1818)ハ一時孤立ニ陥ル九第一線ノ16/6ハ。八。頃ヨリ攻撃再興セシモ成果ナシ追撃隊長ニ〇三。豫備ハ6/6ヲ第七〇。土橋鎮(索野鎮東方六村)ニ達シ同地附近ニ兵力集結ヲ命ス師團ハ重兵ヲ本道北側地區ニ保側支隊トナシ6/6ノ主力ヲ右翼隊6/6ノ主力ヲ左翼隊トナシ攻撃セシム

ヲ兩翼隊ニ配属セシモ戦況未ク發展セス八。16/6ヲ右翼隊長ノ隷下ニ復帰セシム 右側支隊ハ〇九。沈崗右翼隊ノ16/6ハ。五。戰場到着セシテ夏庄附近ニ展開セシム。所命ノ地矣ニ展開完了ス夕刻師團豫備タルハ復〇六三。行動ヲ起シ。八三。徐塩及其ノ南方高地ニ展開完了シ双橋附近ノ敵ニ對シ攻撃ス。第一線ハ工ヲ以テ壘面ノ敵ヲ北方高地ニ對シ突破セシモ成功セス左翼隊ノ右第一線ハ6/6ノ神曉ヲ敵第一線ヲ奪取シテ救出ス。ハ指揮下復歸陣地突破シ第二陣地ニ對シ攻撃ヲ続行セシモ成功セス

又中(1818)ヲ左翼陣増加ス一五。頃ヨリ敵退却ヲ知り追撃命令ヲ下ス 右側支隊ハ朝來攻撃築城ヲ応用シテ攻半備ス 右翼隊ノ16/6ハ。突撃ノ機ヲ窺フ。ハ二四。上庄及庄ノ敵陣地ニ突入奪取シ一拳老虎洞ノ陣地ヲ突破ノ其ノ西方ニ巨ル高地ノ敵ヲ駆逐シ進撃ヲ移ル 左翼隊ノ16/6ハ。ニ。突撃ヲセシモ成功セス一四。ヲ期シテ攻敵第二線陣地突破一五。三。潘化鎮西端進出ス一五。四。同西端出發一六。〇。管頭ニ進出スルヤ山下村高地ニ攻撃ヲ開始ス爾後工ヲ第一線トシ一八。〇。張家村附近ニテ一五。ノ敵ヲ突破シ前進ス

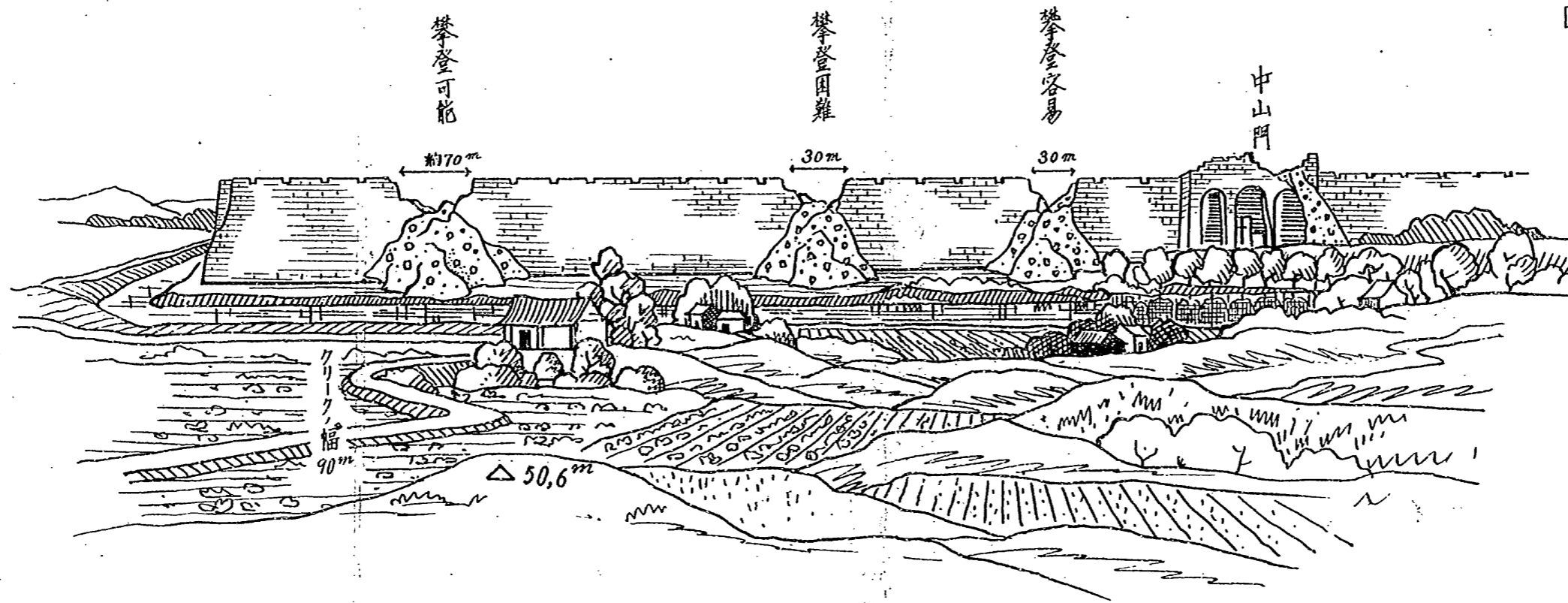
鯉魚山ニハ上方鎮ニ向ハシムルハ暗夜一夜中前進シ明朝ニ至リ漸ク山地ヲ過シ平地ニ進出シ得タリ 16/6通過シ九日〇三。〇。鯉魚山西方秦淮河ヲ渡河。五三。紅上山東方蒼波門道ニ進出ス。ハ右追撃隊ノニ進出セリ

本道トテ拒止セシメ五五ヲシテ南側ニ迂回シテ上方鎮ニ追撃セシム一七。〇。戦車三台ヲ有スル敵三〇。本道戦車ハ尚突進シ來リレモニテ撃退ス。ハ工ヲシテ山下村ノ敵ヲ攻撃セシムカニ三。〇。銃聲衰ヘシテ見テ追方鎮南方一軒ヲライトカ山ヲ鹵獲ス又ク及五。一。部ハ先ニ逆襲セル戦車ニ及トラツク一ヲ鹵獲ス。ハ上方半行前進ヲナス九日〇五。五。尖兵中隊光華門前ニ達ス 此ヲ敗退中ノ敵。〇。不期戦ヲ惹起シ上坑門ヲ再ニ敗退中ノ敵ト衝突シ攻撃ヲ続行ス

圖態狀壁城側東京南

(ルヶ旂ニ時六十月二十月二十)

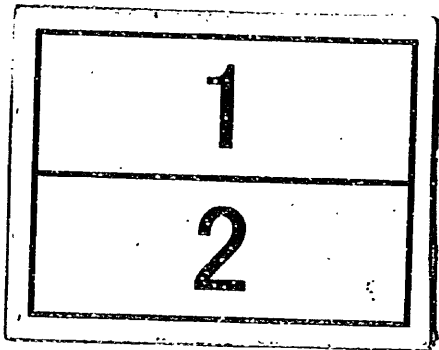
挿圖第四



1929

24

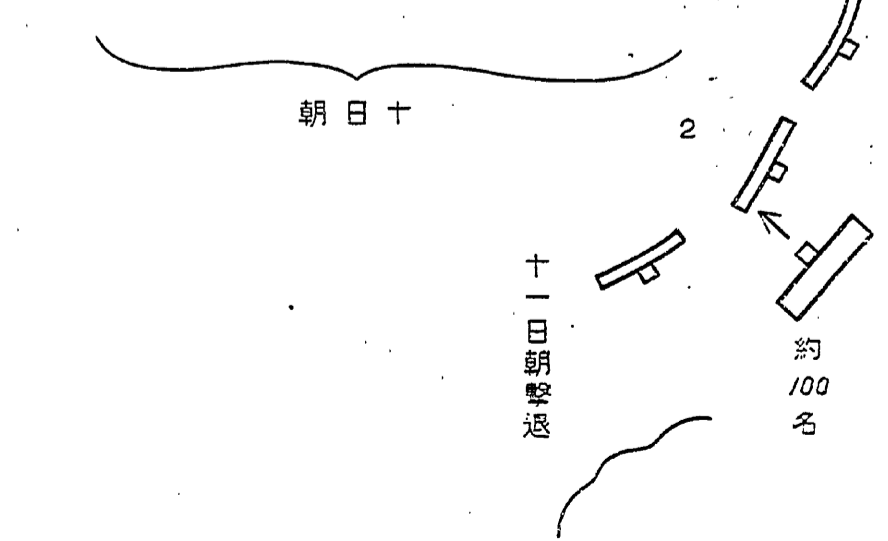
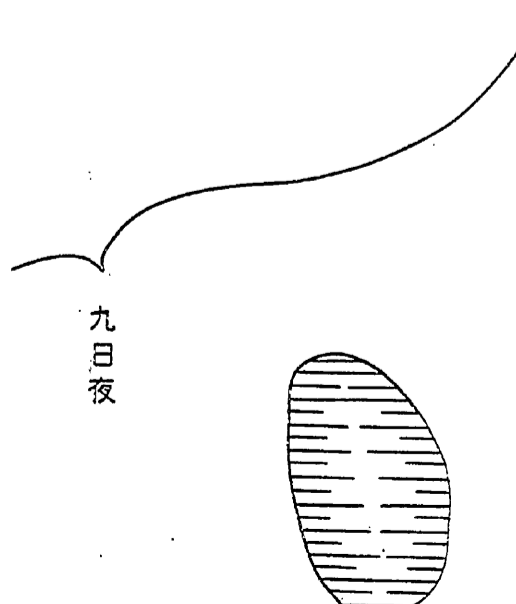
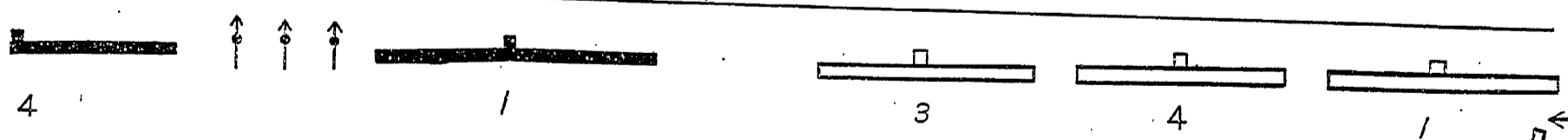
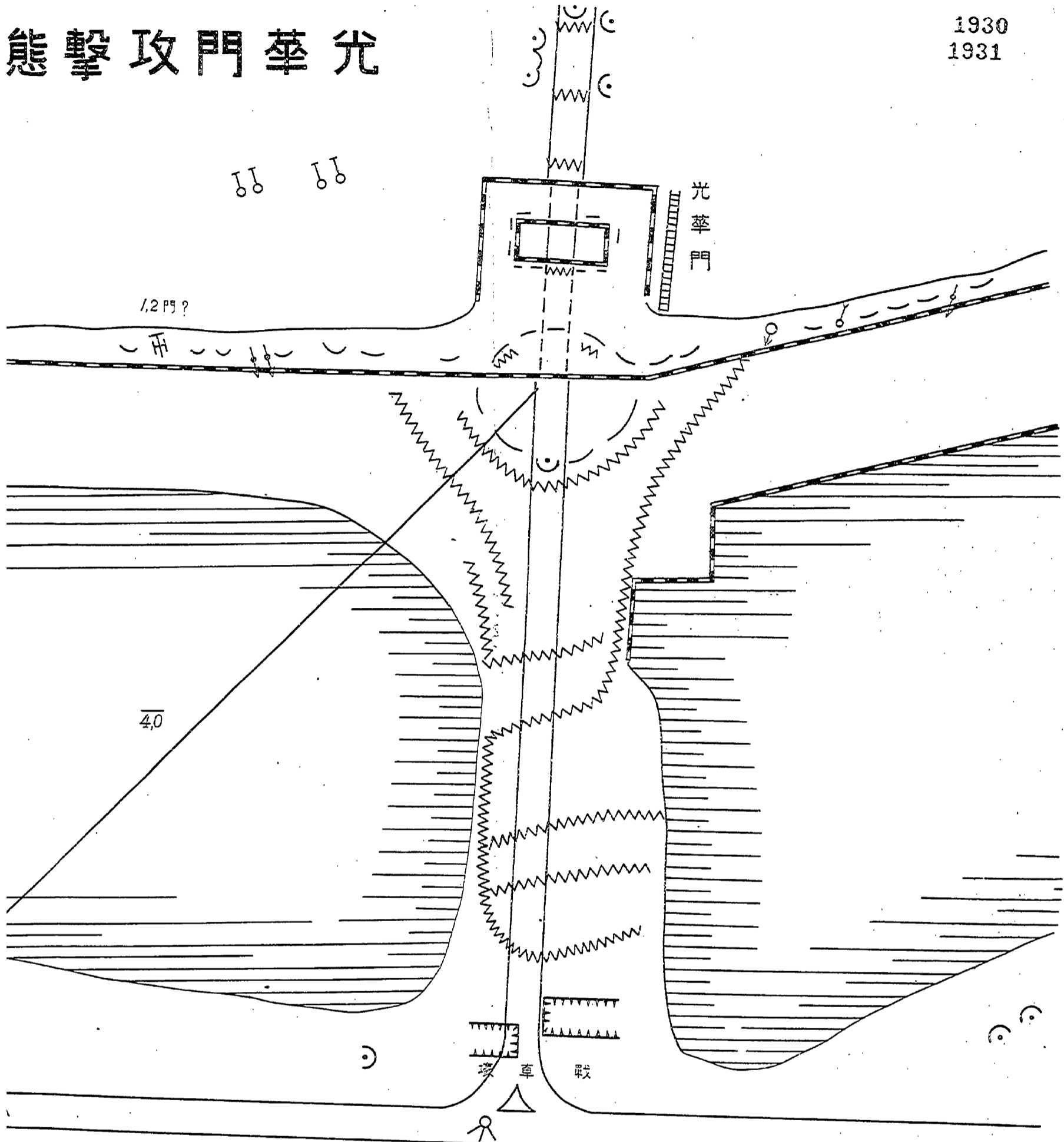
分割撮影ターゲット

分割した部分の撮影順序	
分割撮影した理由	A 3版以上のため
文書等名	先華門攻撃 態勢要図
上記のとおり分割撮影したことを証明する。	

兗華門攻撃態

1930
1931

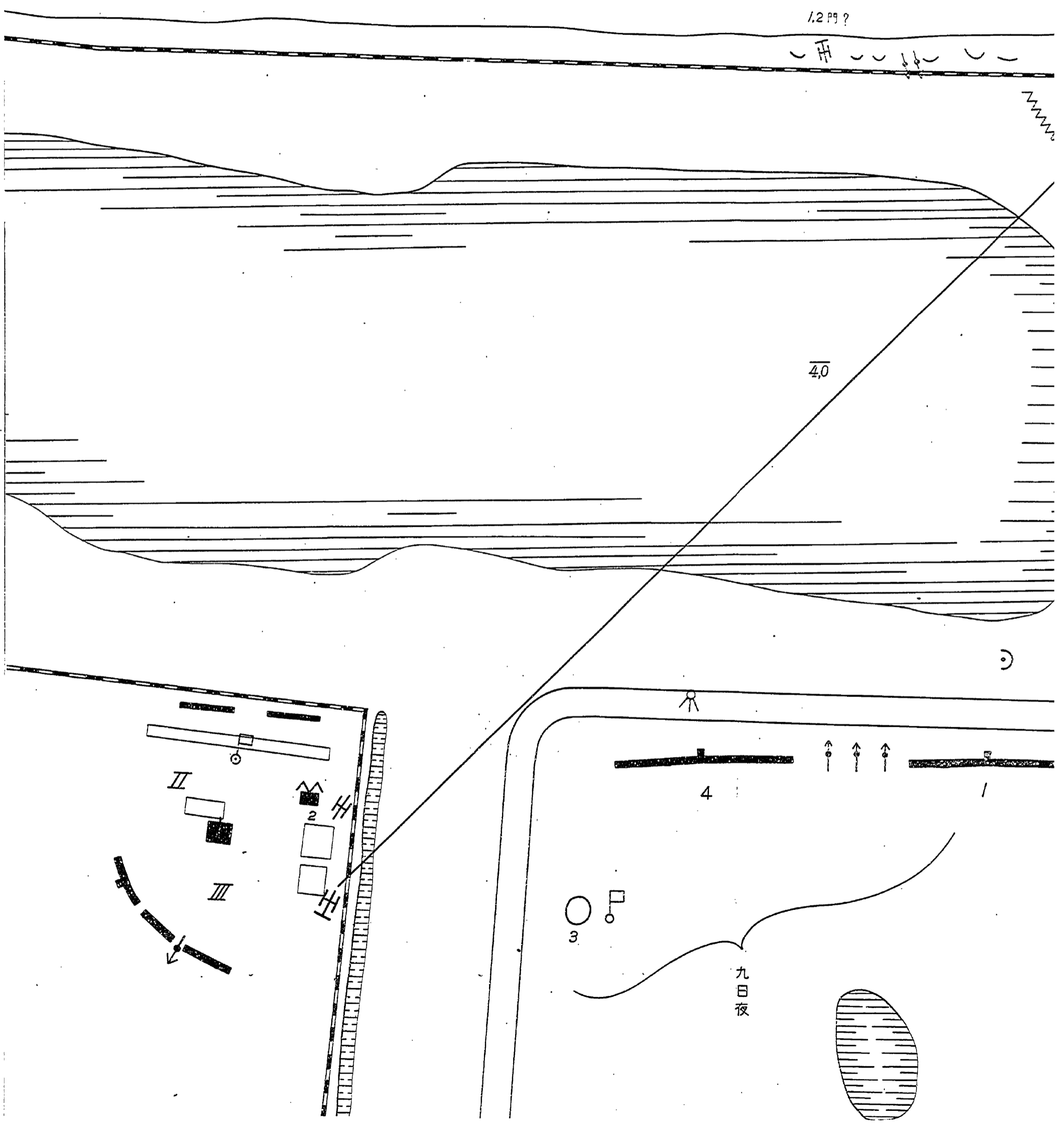
挿圖第五



光華門攻擊態勢要圖

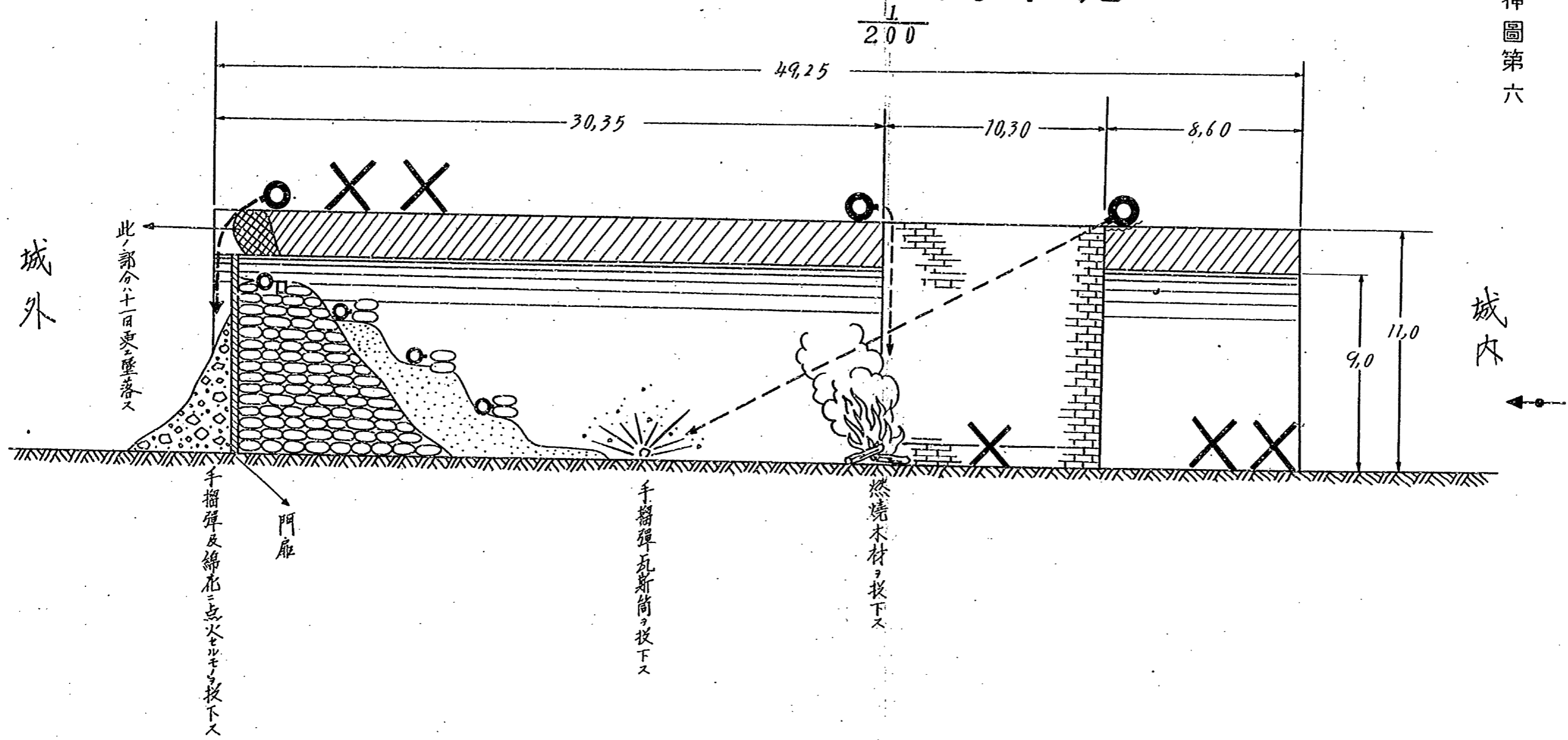
1
1000

〇〇 〇〇



光華門縱斷面圖

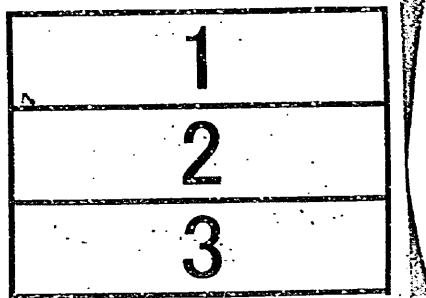
挿圖第六



1932

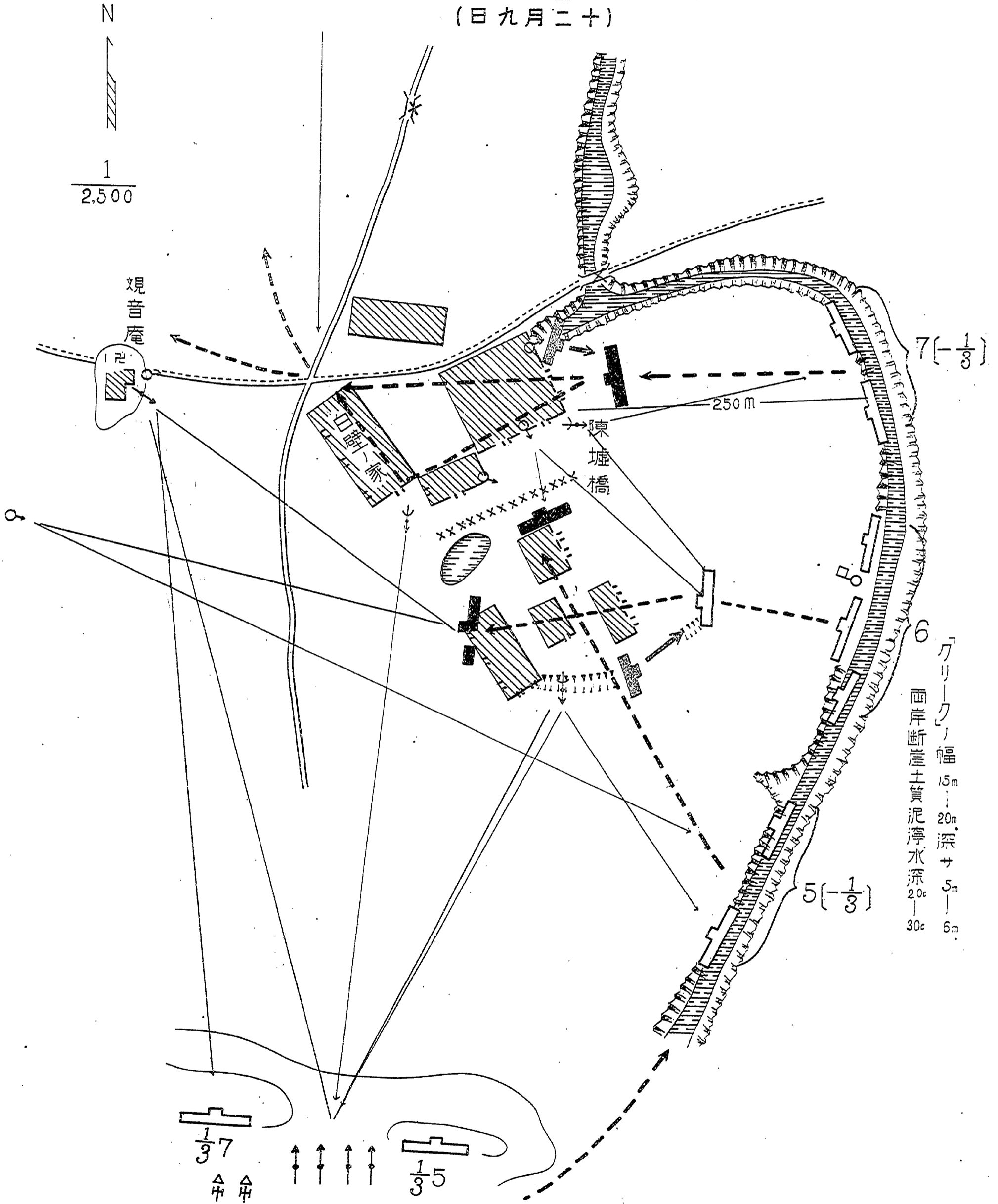
26

分割撮影ターゲット

分割した部分の撮影順序	
分割撮影した理由	A 3版以上のため
文書等名	陳墟橋附近 戦闘経過図
上記のとおり分割撮影したことを証明する。	

圖過經鬪戰近附橋墟陳

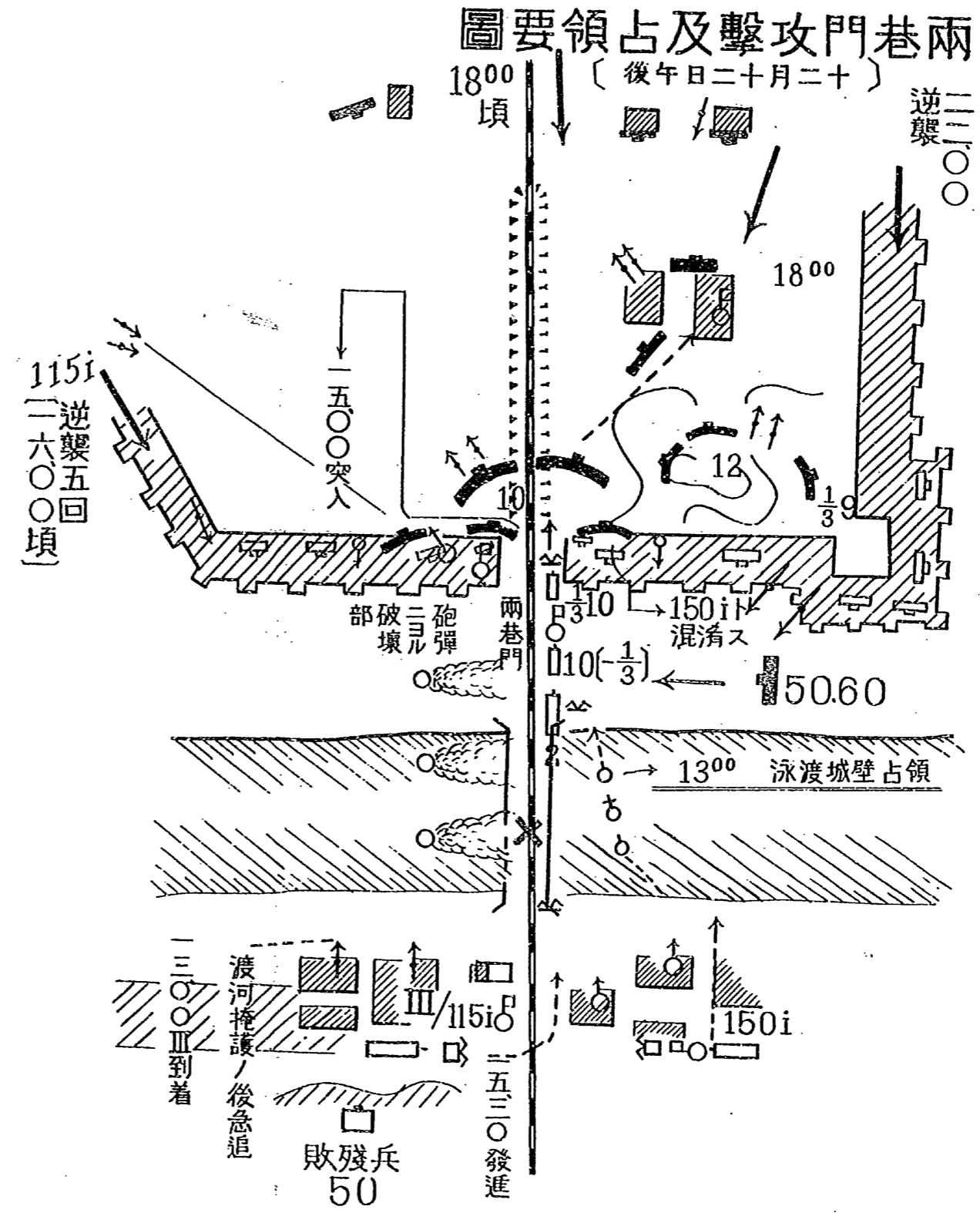
(日九月二十)



挿圖第九

兩巷門攻擊及佔領要圖

(二十日午後)



十二月十二日

城壁突入經過

一 架橋
 捕護トシテ所、第一線中隊自働火器ヲ以テ城壁殊ニ銃眼ノ敵制壓主カハ掩蔽下ニアラシム
 捕護トシテ所、戸板等ヲ集メ陸上ニテ架橋準備
 此ノ向約五十名ノ敵我力作業ヲ妨害ヒントシテ之ヲ勇滅ス

二 突入部署
 架橋完了 一五三〇頃突入順序 10 P 12 P
 捕護 12ノ自働火器全部ヲ以テ掩護
 突入成功後 10ハ鉄道及其ノ以西ニハ鉄道以東ニ對シテ確保

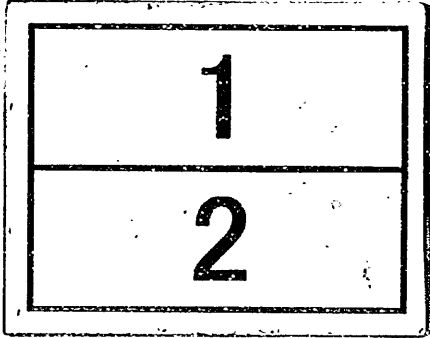
三 突入
 架橋作業中 1501 右側 葉合シ又 11 副官 11ニ繞行シテ突入スルコトヲ勸ス
 突入前 10ヨリ牛欄 1500 砲彈筒 8 捕給ヲ要ク
 一五三〇 架橋作業準備完了スルニ及ビ架橋ヲ命ジ兵八煙幕ト我カ所ノ掩護ノ下ニ架橋完成ス 直チ
 二突入スルニ及ビ敵ノ亂射極ニ達シ城外ヨリモ逆襲シ來ル 1501ハ10ニ繞ルキテ渡橋シ南部隊混淆ス
 迷ニ至リ及我ノ射撃

四 敵ノ阻止及我ノ射撃
 敵ハ東側城壁或定門西方城壁屈曲臭ノ復廊陣地ヲ棟臭トシテ支援射毒ノ下ニ執拗ニ逆襲シ
 末ル我ハ機先ヲ制シ之ニ對スルト共ニ城壁ノ煉瓦ヲ起シテ掩蔽ヲ構築シツツ歩及戰果ヲ放
 張ス

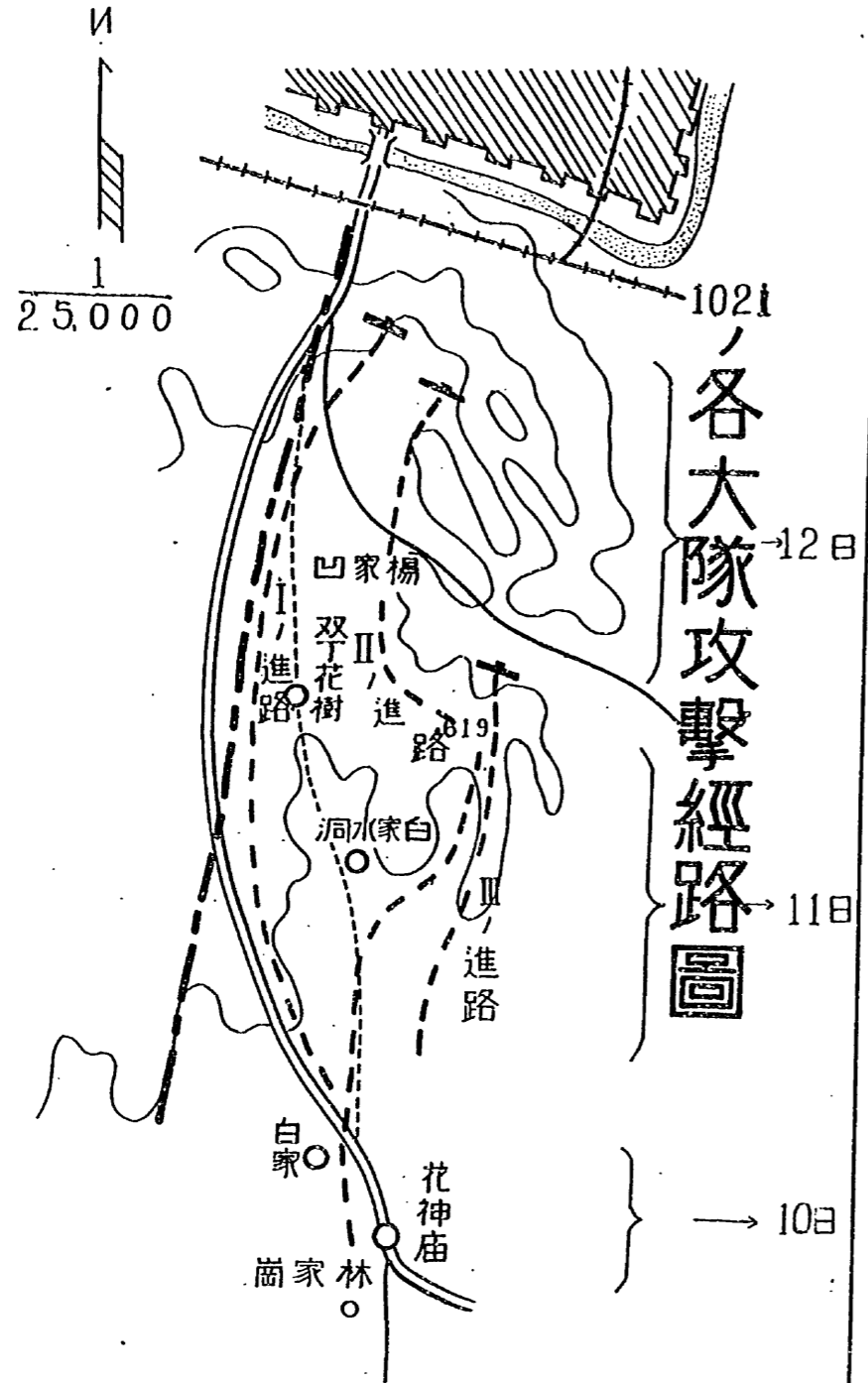
城壁上ハ狹隘ニシテ掩蔽物ナク敵ノ逆襲屢々ニシテ彈藥射耗シテ危機ニ瀕シタルモ克ク之
 ヲ確保シ掩蔽ノ増強ト相俟テ予ノ逆襲ヲ衰フ
 二二〇〇Pハ更ニ東側城壁上下ヨリ逆襲シ末ルモ之ヲ退退シ要圖ノ如ク夜ヲ徹ス

1937

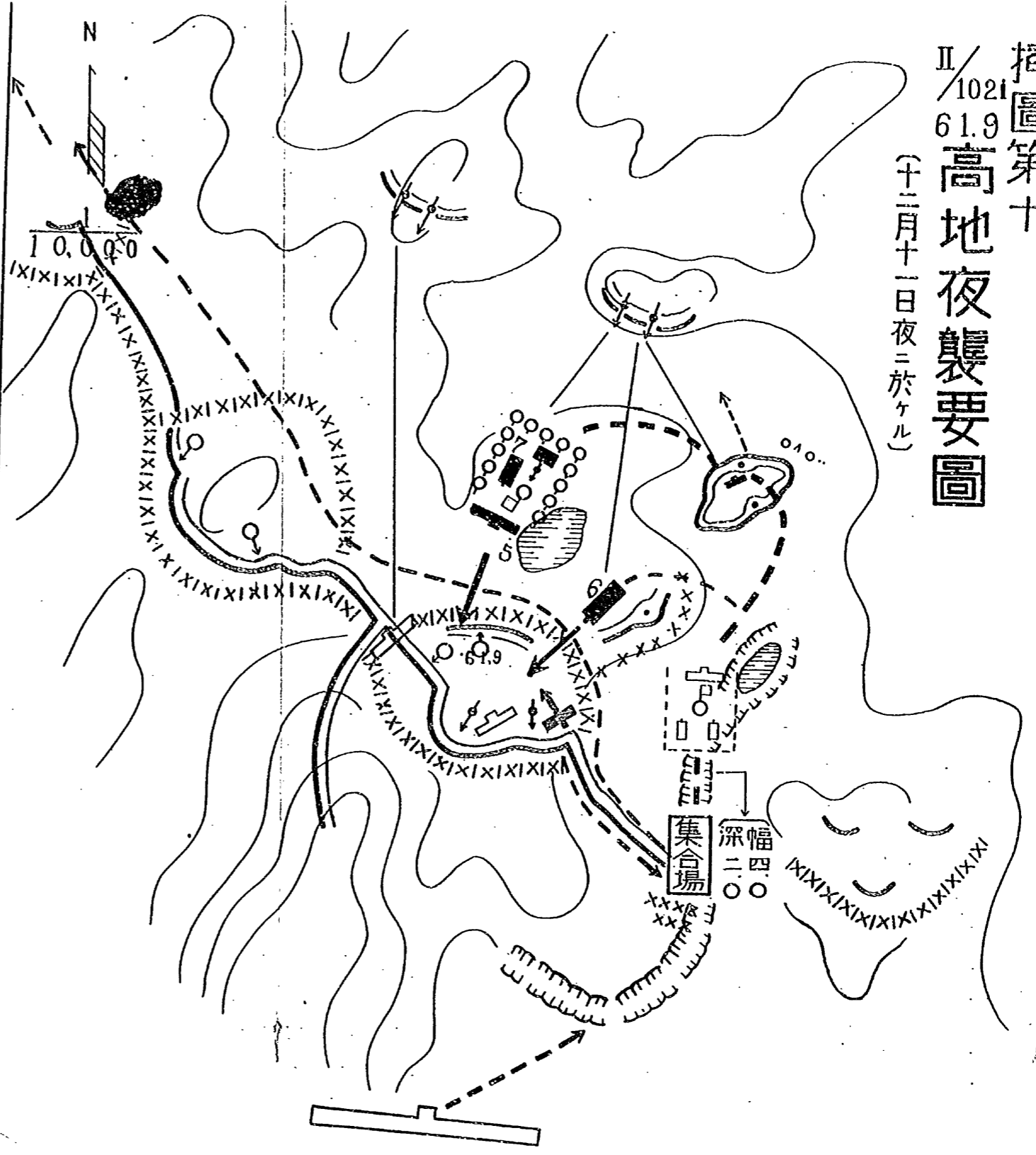
分割撮影ターゲット

分割した部分の撮影順序	
分割撮影した理由	A 3版以上のため
文書等名	挿図第十 高地夜襲要図
上記のとおり分割撮影したことを証明する。	

1938
1939



ノ各大隊攻撃経路圖



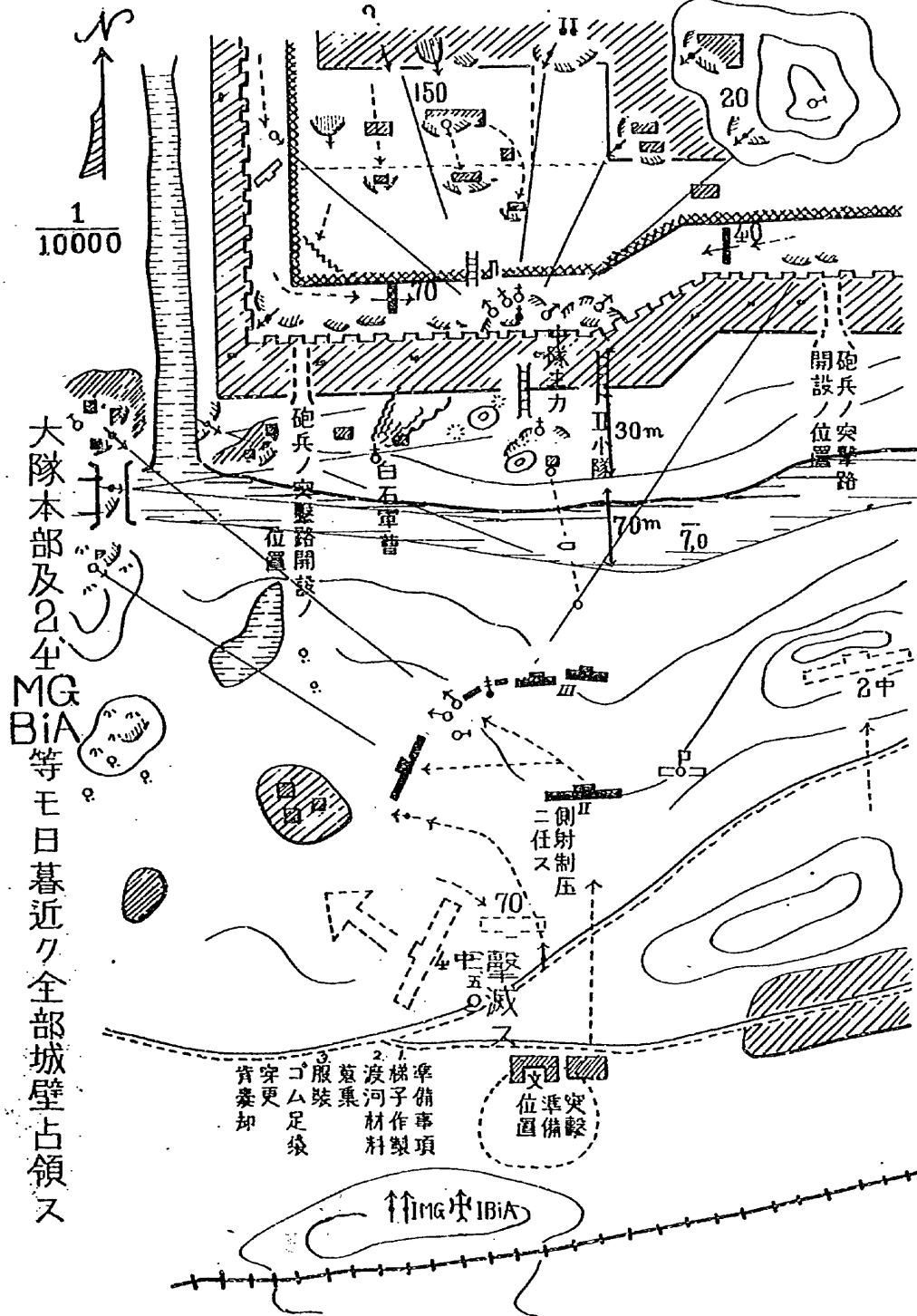
挿圖第十
II/102i
61.9
高地夜襲要圖
(十二月十一日夜ニ於ケル)

十二月十日
十二月十日
十二月十日

出ツ天頭利一ニニ行全二前ヲ
スモ明ニ用〇決ニ入部〇面命
第一トシ〇〇ン〇〇ノセ
線共進北敵〇〇前ヲ
諸ニ壘方碑〇〇面攻
隊五ニニ地〇〇面ノ
隊〇〇移退ニス地

(日二十月二十年)圖要過經擊攻近附角南西城京南

挿圖第一



1940

3/