

2222

~~6000~~

第一二號

昭和十二年十二月十四日

南京城内戦闘詳報

歩兵第三十八聯隊

306

0308

南京城内戦闘詳報

一 戦闘前ニ於テ彼我形勢ノ概要

敵ハ南京西北部下關ヨリ揚子江北岸ニ敗走セシモ我ハ進出急ナリシ為メ全ク退路ヲ拒止セラレ殆ト殲滅セラレタルモ城内ニ尚抵抗ノ意志ヲ有ル敵相當多数潛存シナルモ如シ十二月十四日旅團ハ南京城中央門以西ニ位置シ南京城内外ヲ掃蕩ヲ徹底的實施セシコトヲ企圖シ左記命令ヲ下達セララル

歩兵第三十旅團命令

十二月十四日午前四時五分 於中央門外

一 敵ハ全面的敗北セルモ尚抵抗ノ意志ヲ有ルモノ散在ス

二 旅團ハ本十四日南京北部城内及城外ヲ徹底的ニ掃蕩

セントス

- 三 歩兵第三十三聯隊ハ金川門（之ヲ含ム）以西、城門ヲ守備シ  
下關及北極角ヲ東西ニ連ル線及城内中央ヨリ獅子山  
ニ通ス道路（含ム）城内三角地帯ヲ掃蕩シ支那兵ヲ撃  
滅スヘシ
- 四 歩兵第三十八聯隊（第二大隊及ハ金川門（之ヲ含ム）以東ノ  
城門ヲ守備シ歩兵第三十三聯隊掃蕩地區以東ノ城  
内及和平門中央大學農林ヲ連ル線以西地區ヲ掃  
蕩シ支那兵ヲ撃滅スヘシ
- 五 歩兵第三十八聯隊第二大隊ハ玄武湖及紫金山ノ中間  
ニ在ル山岳地帯（之ヲ含ム）以北地區ヲ掃蕩シ支那兵ヲ  
撃滅スヘシ
- 六 各隊ハ師團ノ指示アル迄俘虜ヲ受付クルヲ許サズ
- 七 野砲兵第一大隊ハ和平門北側附近ニ在リテ烏龍山砲

臺方面ニ於テ駐止セラルト思ハレ敵ノ兵團ニ對シ適時射撃シ在ル如ク陣地ヲ遠望シ其ノ準備ニ在ルハシ

八 獨立輕裝甲車第八中隊ハ其一ノ隊ヲ連ニ湯水鎮ニ

到ラシメ軍司令官ノ直轄タラシメ余ハ中央門附近ニ集結シ後ノ命ヲ待ツヘシ

九 道學砲隊ハ現在地ニ在リテ待期スヘシ

一〇 工兵小隊ハ豫備隊ト成リ中央門外ニ位置スヘシ

一一 余ハ中央門外ニ在リ

支隊長

佐々木少將

二 戦闘ニ影響普ク及シタル氣象及地形等ノ狀態

日出時刻ハ概ネ午前七時ニシテ快晴氣温、日中温暖夜

間モ亦星明ナリ

地形及住民

南京城内ニ避難民相當多數有リタルモ之等ハ一地區ニ

三 集合避難シアリテ掃蕩地區内ニ住民殆ト無シ

敵ハ統制ノ許ニ我ト交戦ノ意圖ヲ有スルカ如キモノ無キカ敗

殘瀆石スル數ハ少クモ兵六千名ヲ下ラス

我ノ兵力ハ第三大隊及聯隊砲中隊連射砲中隊

ヲ交戦セシ敵ノ團體號ハ第三十六師ノ一部並ニ教導總隊及

清涼山砲台守備隊ノ敗殘兵ナルカ如シ

四 各時機ニ於ケル戰闘經過圖

ノ掃蕩經過ノ概要別紙要圖ノ如シ

又聯隊ハ午前九時掃蕩命令ヲ下シ午前十時展開線ニ就

カントセシ途中金川門其他ニ障礙物多ク行進滋帯

シ午前十一時ニ至リ予定ノ線ニ展開ス

步兵第三十八聯隊命令

於 十二月十四日午前九時  
下 關

- 一 敵ハ前回のニ敗北セルモ、抵抗ノ意志ヲ有テ著散存ス  
旅團ハ本十四日南京北部城内及城外ヲ徹底的ニ掃蕩  
歩兵第三十三聯隊ハ獅子山砲臺中山路中央三叉路  
以西地區及下關ヲ掃蕩ス
- 二 歩兵第三十八聯隊(第二大隊)ハ和平門—金川門—  
中山路(含マテ)中央門トノ大通交叉點水關ノ地區内  
ヲ掃蕩シ支那兵ヲ撃滅セントス第二大隊ハ玄武湖  
以東紫金山ニ至ル間ヲ掃蕩スル筈
- 三 第一大隊ハ右掃蕩隊第三大隊ハ左掃蕩隊トス  
西大隊掃蕩區域、境界模範馬路中央門南北ノ大  
道ヲ連ヌル線トス、線上ハ左大隊ニ属ス
- 四 西掃蕩隊ハ午前十時中山路ノ線ニ準備ス、シ  
午前十時マテニ第一中隊ヨリ鐘阜門(中央門西方一将)  
玄武門—水關—北極閣及中央門通リ中山路トノ

2688

- 三又吳附近ノ要吳ヲ一部ヲ以テ占領スルヲ要ス  
掃蕩終過ノ概要次ノ如シ
- (1) 中山路通リ出發ハ午前十時三十分トシ其ノ東方鐵道  
線路(南京鐵路)百年亭(北極閣東方約八軒)ノ  
線ニテ概ネ午前十一時三十分鐘阜門—玄武門西  
連ヌ線午後零時三十分
- (2) 中央門西南方高地ヲ東北ニ亘ル線概ネ午後一時三十分  
其ノ北和平門ニ至ル午後二時
- (4) 午後三時掃蕩終ハ第一大隊ハ和平門附近ニ第二  
大隊ハ中央門附近ニ兵カヲ集結スヘシ
- (5) 歩兵砲中隊ハ中央門北側高地ニ午前十時三十分迄  
ニ陣地ヲ占領シ城外ニ脱出スル敵ヲ殲滅スヘシ
- (6) 通信班ハ第一大隊第三大隊聯隊本部間ニ電話  
連絡午前十時三十分ニ完了スヘシ

(7) 其他(連射砲中隊及各隊小行李車輛ニテ市内ニ持  
入り出采ナイモノ)ハ連射砲中隊長ノ區署ヲ以テ中央  
門外ニ至リ待機スシ

第三大隊ヨリ歩兵ニ分隊ヲ援護部隊トシテ派遣スヘシ

(8) 第四中隊ノ一小隊ハ予備隊トス金川門外ニ位置スシ

(9) 余ハ先ツ金川門ニ至ル

聯隊長 助川大佐

概ネ予定ノ如ク掃蕩ヲ實施中左ノ旅團命令ヲ受ケルヲ  
以テ直ニ通信班ヲシテ旅團司令部一ノ下關間ノ電話連絡  
ニ任セシメタリ

左側支隊命令

十二月十四日午後一時ヨリ分  
於南京中央門外司令部

一 軍(師團)ト海軍トノ連絡ノ為メ本日午後五時迄ニ左ノ如ク

電話ヲ架設スヘシ

旅團 X—X 步兵第三十八聯隊(昨夜位置) 步兵第三



十八聯隊

歩兵第三十八聯隊 X—X 軍艦勢多歩兵第三十三聯隊  
但シ軍艦勢多ハ 錨地京滄棧橋

午後五時三十分掃蕩ヲ完了ス其結果附表第二如シ  
聯隊ハ一部ヲ以テ和平門中央門ヲ守備シ主カヲ以テ宿營  
地ニ露營スル為メ左ノ命令ヲ下達ス

歩兵第三十八聯隊命令

十一月十四日午後九時三十分  
於 下 關

- 一 敗走セル敵ハ尚殘留シアリ
- 二 聯隊(第二大隊)ハ一部ヲ以テ要ト突ヲ確保シ主カヲ以テ  
下關ニ兵カヲ集結シ村落露營セントス
- 三 第一中隊ハ和平門及中央門ノ守備ニ任スヘシ特ニ支那  
人ヲ一切出人セシムヘカラス
- 四 各隊ハ該設營者ノ指示セル處ニ從ヒ村落露營スシ
- 五 露營司令官竹内中佐トス

1822  
8000

六 本夜、給其ハ携帶セルモノヲ使用スハシ

七 第三大隊ハ聯隊砲ノ給與ヲ担任スルモノトス

衛生隊ハ中央門外ニ繻帶所ヲ開設シアリ又第三野戰

病院ハ城内中央醫院ニ在ルヲ著

八 余ハ露營地、略々中央ニ在リ午後十一時三十分命令受領者

ヲ差出スハシ

聯隊長

助川大佐

五 戰闘後ニ於ケル彼我形勢ノ概要

敵ハ全ク殲滅セシヲ以テ我ハ掃蕩後再ヒ下關ニ至リ露營キリ

六 齟齬過失其他將來ノ參考ト成ヘキ事項

旅團命令ニ依ル掃蕩區域内ノ掃蕩ヲ實施セシニ既ニ步兵第

二十聯隊ノ一部ヲ以テ掃蕩ヲ終ルニ區域アリタリ

本掃蕩間功績顯著ナル者ナシ

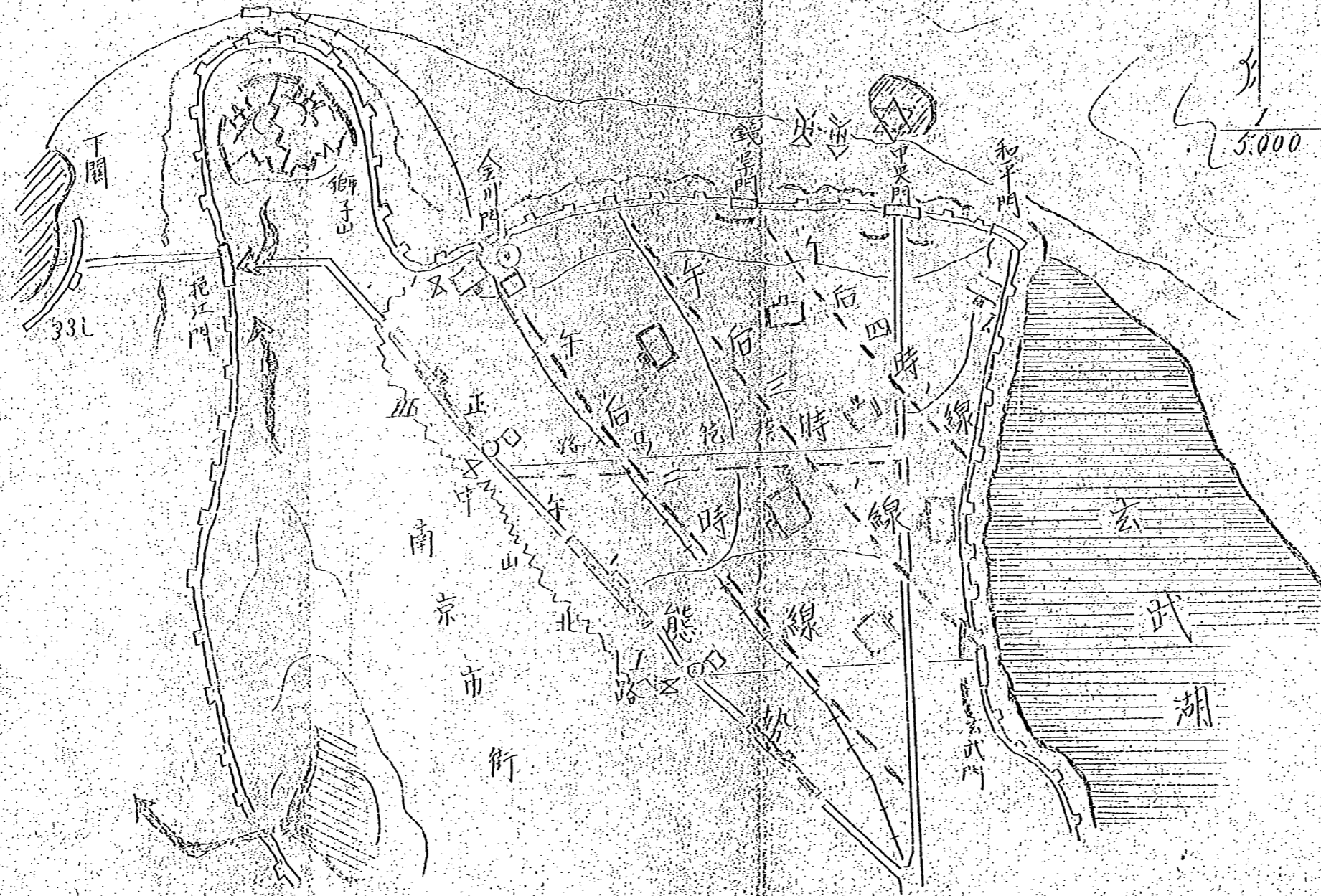
315

0317

七本掃蕩ニ於テ南京鉄道部内ニ在リシ敵ノ第五十三師  
 參謀長「孟化」ノ作戰室ニ於テ押収セシ敵ノ防衛示  
 陣地配備要圖（五ノ今ニ）地圖ヲ縮少複製シタルモノヲ  
 紙通リ添付ス

3322

南京城掃蕩戰終結要圖  
(十一月十四日)



317

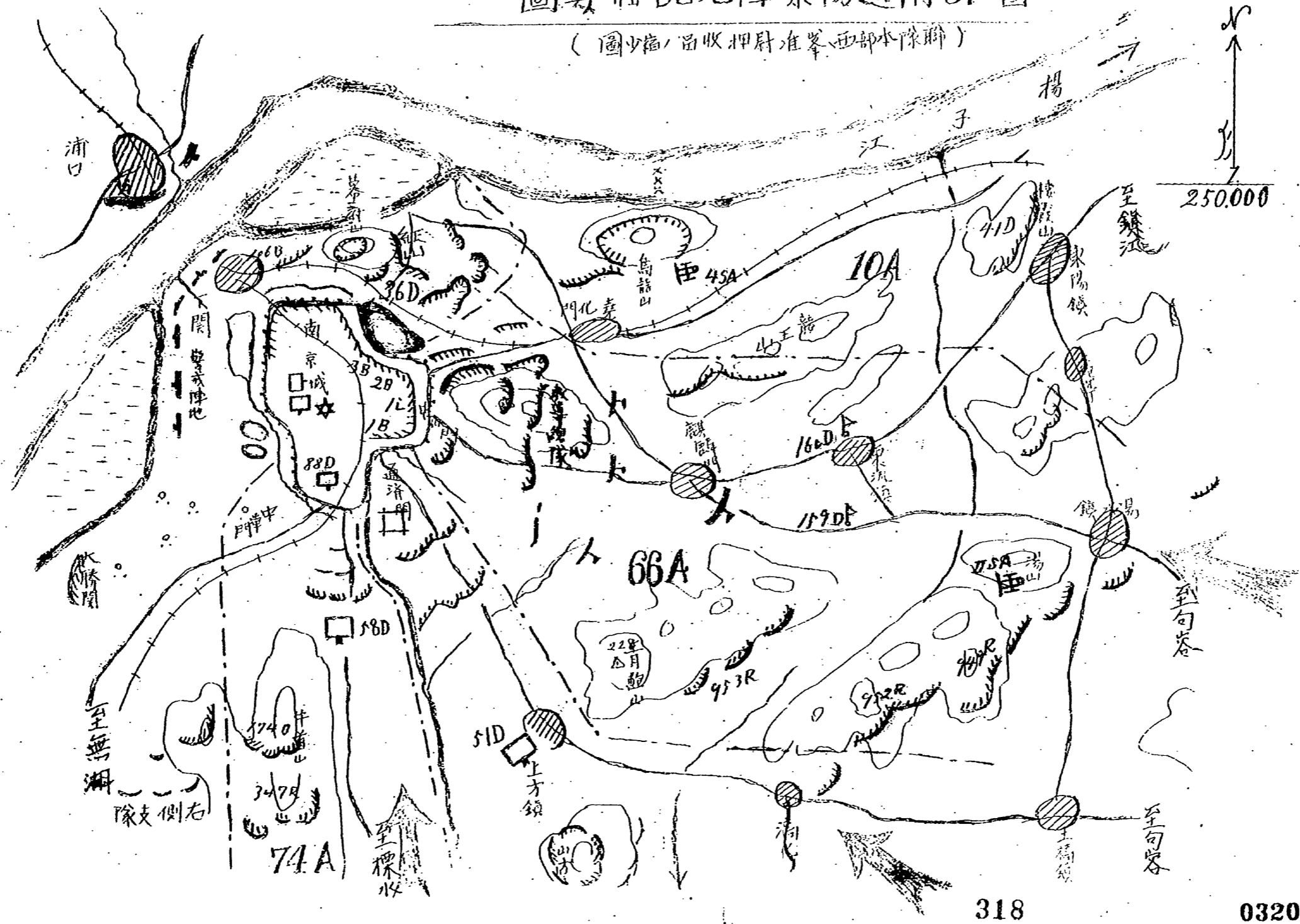
0319

7822



# 首都附近防禦陣地配備要圖

(聯隊本部西峰准尉押收圖)



318

0320

南京城内戦闘参加将校(准尉)職員表 昭和三年一月		聯隊長 大佐 助川 靜二		副官 少佐 見玉 義雄		旗手 中尉 蛭澤 憲一	
通信班長 予准尉 西峯 義雄	瓦斯係 予准尉 大西 陸吉	中尉 松本 好一	中尉 水谷 純	中尉 前川 嘉次	中尉 植田 太郎	中尉 岡本 忠一	中尉 北川 行雄
區分	大隊長 中佐 竹内 正	大隊長 中佐 水谷 純	大隊長 中佐 植田 太郎	大隊長 中佐 岡本 忠一	大隊長 中佐 北川 行雄	大隊長 中佐 丸本 正雄	大隊長 中佐 丸本 正雄
1	大尉 奥藤 浩一郎	少尉 竹下 惣吉	少尉 田下 朝吉	少尉 熊木 季治	少尉 飯田 忠一	少尉 熊木 季治	少尉 飯田 忠一
2	大尉 山田 彌一	少尉 榮山 利宏	少尉 飯田 忠一	少尉 熊木 季治	少尉 飯田 忠一	少尉 熊木 季治	少尉 飯田 忠一
3	中尉 三木 一正	少尉 藤田 久一	少尉 田島 文雄	少尉 大東 楯石	少尉 大東 楯石	少尉 大東 楯石	少尉 大東 楯石
4	大尉 古川 日出夫	少尉 大 政吉	少尉 大 政吉	少尉 大 政吉	少尉 大 政吉	少尉 大 政吉	少尉 大 政吉
5	准尉 棕本 貞義	少尉 金田 芳太郎	少尉 金田 芳太郎	少尉 金田 芳太郎	少尉 金田 芳太郎	少尉 金田 芳太郎	少尉 金田 芳太郎
6	大尉 神代 富士夫	少尉 吉井 重兵衛	少尉 吉井 重兵衛	少尉 吉井 重兵衛	少尉 吉井 重兵衛	少尉 吉井 重兵衛	少尉 吉井 重兵衛
7	中尉 山本 順之助	少尉 中島 勝喜	少尉 中島 勝喜	少尉 中島 勝喜	少尉 中島 勝喜	少尉 中島 勝喜	少尉 中島 勝喜
8	中尉 福島 忠弘	少尉 池野 三郎	少尉 池野 三郎	少尉 池野 三郎	少尉 池野 三郎	少尉 池野 三郎	少尉 池野 三郎
9	大尉 永野 進	少尉 西島 義三郎	少尉 西島 義三郎	少尉 西島 義三郎	少尉 西島 義三郎	少尉 西島 義三郎	少尉 西島 義三郎
10	大尉 柏端 久三	少尉 堀田 宇佐美	少尉 堀田 宇佐美	少尉 堀田 宇佐美	少尉 堀田 宇佐美	少尉 堀田 宇佐美	少尉 堀田 宇佐美
11	大尉 土井 初太郎	少尉 河野 儀兵衛	少尉 河野 儀兵衛	少尉 河野 儀兵衛	少尉 河野 儀兵衛	少尉 河野 儀兵衛	少尉 河野 儀兵衛
12	大尉 鶴見 重文	少尉 藤田 浩三郎	少尉 藤田 浩三郎	少尉 藤田 浩三郎	少尉 藤田 浩三郎	少尉 藤田 浩三郎	少尉 藤田 浩三郎
III MG	大尉 福山 政之	少尉 岡本 正博	少尉 岡本 正博	少尉 岡本 正博	少尉 岡本 正博	少尉 岡本 正博	少尉 岡本 正博
IIA	准尉 平井 與三郎	少尉 吉田 善孝	少尉 吉田 善孝	少尉 吉田 善孝	少尉 吉田 善孝	少尉 吉田 善孝	少尉 吉田 善孝
RIA	大尉 莊司 武夫	少尉 藤本 英雄	少尉 藤本 英雄	少尉 藤本 英雄	少尉 藤本 英雄	少尉 藤本 英雄	少尉 藤本 英雄
TIA	中尉 窪田 重男	少尉 福井 實	少尉 福井 實	少尉 福井 實	少尉 福井 實	少尉 福井 實	少尉 福井 實

4822

~~4789~~

考 備	計	速射砲中隊	歩兵砲中隊	第三大隊	第一大隊	聯隊本部	隊 區 分		戰鬪參加人馬	死	傷	生死不明
							將校	准士官 下士官 兵				
	三一	二	二	一二	一一	四	將校	四				
	二三三三	九〇	一六〇	九二六	八九七	二六〇	准士官 下士官 兵	九八				
	三九三	二〇	五三	一一二	一一〇	九八	馬匹					
							將校					
							准士官 下士官 兵					
							馬匹					
							將校					
	三			一	二		准士官 下士官 兵					
							馬匹					
							將校					
							准士官 下士官 兵					
							馬匹					

十二年  
十二月十四日 南京城内戰鬪詳報死傷表

戰鬪詳報第三師附表

8820

附表第二

戰鬪詳報第二三號附表

十二年十二月十四日

南京城内戰鬪詳報武器彈藥損耗表

考 備	計	速射砲中隊	步兵砲中隊	第三大隊	第一大隊	聯隊本部	隊 別		種 類	損 失
							區 分	種 類		
							彈 榴	砲 彈	消 費	武 器
							霰 榴	砲 彈		
	2468			958	1260	250	銃 小		消 費	武 器
	500			200	300		銃 機	銃 彈		
	129			65	49	15	銃 拳	筒 擲	消 費	武 器
							筒 擲	筒 擲		
	2			2			彈 手		消 費	武 器
							車 藥	車 藥		
							品 車	品 車	消 費	武 器
							銃 機	銃 機		
							銃 步	銃 步	消 費	武 器
							銃 騎	銃 騎		
							彈 榴	彈 榴	消 費	武 器
							霰 榴	霰 榴		
							銃 小	銃 小	消 費	武 器
							銃 機	銃 機		
									消 費	武 器

321

0323



附表第三

戦闘詳報第一二號附表

十二月十四日 南京城内戦闘詳報上函獲表

隊號	種別	俘虜		戦利							
		將校	准士官 下士官兵	銃	迫砲	銃彈	砲彈	器具	糧秣	拳銃	敵ノ 密書類
聯隊本部				五〇	一五	五〇〇				五〇	一包
第一大隊				五〇〇	五	二五〇〇	五〇〇				
第三大隊		七〇	七三〇	七〇〇	三	三〇〇〇	三〇〇				
歩兵砲中隊											一包
速射砲中隊											
計		七〇	七三〇	一三五〇	二三	六〇〇〇	八〇〇			五〇	二

備考  
 一、俘虜七三〇名ハ第十中隊ノ堯化門附近ヲ守備スヘキ命ヲ受ケテ同地ニ在リシガ十四日午前八時三十分頃數千名ノ敵自旗ヲ掲ゲテ前進シ來リ午後一時武装ヲ解除シ南京ニ護送セシモノヲ示ス  
 二、敵ノ秘密書類一包ハ地圖其他ノ秘密ニ屬スルモノナリ