

軍令部

第二特務艦隊戦歿者納骨式記事

各班

第二特務艦隊司令部

部令軍
7.8.27
受接

0008

第二特務艦隊戦歿者墓碑建設沿革

客歳六月榊多島海セリヨシト島東方海面ニ於テ敵潜水艇ト交戦シ艦長以下五十九名壯烈ナル戦死ヲ遂クルヤ當時戦死者ノ遺骨一部ハ不取敢クリイト島スレタ湾英海軍墓地ニ仮リニ合葬シアリシモ今地ハ戦後邦人ノ足跡ヲ絶チ右墳墓ハ将来顧ミルモノナキニ至リテハ甚タ遺憾ニ付之ヲ我艦隊ノ根據地タルモルタ海軍墓地ニ遷シ當艦隊戦没者全部ノ合葬ヲナシ墓碑ヲ建設シ永遠ニ帝國海軍戦死者ノ英名ヲ傳ヘントシ昨年八月九日建設費支出方當局ニ謀リシニ快諾ヲ得タルヲ以テ艦隊司令部ノ設計ニ基キ在モル石工タルマニシ商會ノ手ニヨリ今年十月三十日起エ本年六月十日竣エ榊戦闘遺難一週年ナル六月十一日ヲトシ盛大ナル納骨式ヲ執行セリ當日ハ恰カ

0009

前例ナキ我艦隊艦艇偶然ニモ全部モル夕ニ集合シタリタ
此ノ盛典ニ一層ノ榮ヲ加ヘタリ

因ニ墓碑建設費ハ三千円ニテ墓碑銘ハ司令部附池
田海軍大主計揮毫ニナリ又各戦死者名ハ司令部附船倉
上等筆記ノ筆ニナリ邦字彫刻ハ出雲東組海軍一等水兵
矢須田力丈ノ手ニ成ルモノナリ

(終)

0010

戰歿者一覽
第二特務艦隊戰歿者納骨式記事

驅逐艦 柿

戰歿年 月 日
大正六年 六月 十一日

職氏

名

海軍中佐 上原 太一

機関中佐 竹垣 純信

兵曹長 酒見 今朝一

機関兵曹長 吉田 末廣

上等機関曹 三浦 滿夫

一等兵曹 境 源藏

津田 末太郎

元村 吉太郎

二等兵曹 前田 松雄

0011

全	全	全	全	全	全	全	全	全	全	全	全	海軍上等水兵
	二等機関曹	一等機関曹										尾崎種一
岡	山	山	松	瀬	中	井	平	鶴	濱	枘	矢	
部	元	本	本	戸	山	上	元	田	田	原	野	
秋	藏	時	茂	忠	文	貞	右	六	徳	津	品	
義	三	藏		三	造		衛	次	次	次	吉	
	郎			郎			門		郎	郎		

0013

全	全	全	全	全	全	全	全	全	全	全	全	全
					一等機関兵						三等機関曹	海軍上等機関曹
財	吉	松	濱	川	上	市	壹	秋	梶	黒	折	中
津	村	枝	助	上	野	丸	岐	山	島	木	田	侯
吉	萬	清	右衛門	岩	正	増	兼	登	市	七	富	利
勝	藏	次	門	丈	澄	藏	利	次郎	郎	五郎	盛	助

0014

大正六年十一月二十三日

令	令	令	令	令	令	令	令	令	令	令	令
上	一	一	一	一	一	一	一	二	二	三	三
等	等	等	等	等	等	等	等	等	等	等	等
機	主	看	木					機			
関	厨	護	工					関			
曹	花	蓑	中	坂	吉	枅	園	岡	奥	大	竹
池	田	田	辻	村	田	添	田	本	園	窪	内
田	載	伊		嘉	忠			新	初	庄	善
小	雄	三	清	久	二	清	榮	平	取	藏	吉
市				馬							

0015

驅逐艦 楓

大正六年五月二十二日

海軍一等兵曹 佐野茂七郎

驅逐艦 柏

大正六年十月二十五日

海軍三等兵曹 北村武熊

驅逐艦 桃

大正六年十月二十五日

海軍上等兵曹 伊瀬知司

驅逐艦 杉

大正七年二月二十七日

海軍二等主厨 馬場政次郎

第二特務艦隊司令部

大正七年五月十四日

海軍機関中尉 藤井幸治郎

二次第書 (別紙日令第二號ノ通)

0016

三、祭文、祭電

維時大正七年六月十日第三特務艦隊司令官佐藤皐藏麾下
一同ヲ代表シ謹テ故海軍中佐上原太一故海軍機関中佐竹垣
純信以下六十有六士ノ英靈ニ告ク

我ハ山岳ヨリモ重ク死ハ鴻毛ヨリモ輕ト覺悟シ一意専心君國
ノ為ノ身命ヲ致スハ之レ古來我日本武士ノ最モ本懐トナセ所
ナリ

容歲我第三特務艦隊大命ヲ拜シ聯盟與國ト協同作戰
ノ目的ヲ以テ歐洲海面ニ進發セントスルヤ余ハ諸士ニ告グルニ
此ノ征戰ハ我日本民族空前ノ壯舉ニシテニレニ後ノ吾人ノ榮譽
ハ極メテ大ナルモノナト同時ニ其責任亦極メテ重大ニシテ吾人
ノ勤勞ノ成果如何ハ實ニ戰勢ノ消長ニ關係ヲ有スルモノナラズ
直接ニ神州帝國ノ榮辱ヲ表明スルモノナルヲ以テ誠意誠心

協同一致其ノ任務ニ盡瘁スヘキコトヲ以テセリ爾來幾星霜
諸士常ニ此ノ意ヲ体シ萬難ヲ排シ善ク勇往シ能ク邁進
シ屢々頑敵ヲ擊攘シ偉勲ヲ樹テ遂ニ壯烈ナル戦死ヲ遂
セタリ諸士ノ忠勇義烈ナル功績ハ洵ニ後昆ノ仰キテ以テ永ク武
人ノ龜鑑トスヘキ所宜ナルカナ至尊其ノ功ヲ嘉賞セシメ渥ク
之ヲ旌表シ賜ヒシコト武人ノ光榮何ニモノカ過クルモノアラヤ
惟フニ諸士ノ勇姿ハ地中海ノ消滅シタリト雖モ其ノ赫々タル
武勲ハ永遠ニ青史ヲ照ラシ日東帝國ノ威武ヲ世界ニ宣輝
シテ遺憾アルナシ
諸士逝イテ時已ニ久シ而モ戦局ノ前途ハ未タ測リ知ルヘカラスル
モノアリ益々奮勵努力ヲ要スルノ秋ニ際シ幽明相隔テ忠勇
ナル諸士ト共ニ相携ヘテ君命ニ奉スルコト能ハサルハ實ニ悵
悼痛惜ニ堪ヘザル所ナリ然リト雖モ諸子ノ戦歿ハ益々我

艦隊ノ士氣ヲ鼓舞激勵セシメ爾來交戦數次屢々頑敵ヲ
撃攘シテ其ノ銳鋒ヲ摧破シ又久シク脾肉ノ嘆裡ニアリシ神
ハ近ク修理竣成ヲ告ケ諸士ノ仇ヲ報ユヲ期待シ誓シテ醜虜
ヲ膺懲シ海上又敵影ヲ見サル至ラスニバ過マサルノ概アリ諸
士亦以テ英魂ヲ慰ムルニ足ラシカ

阜藏等曰曩キニ我艦隊ノ根據地モルタ島ビリノ聖地ニ地ヲ
淨メ墳墓ヲ築キ今ヤ其ノ工成リ諸士ノ英骸ヲ納メテ茲ニ合
祠セトシ香ヲ焼キ饌ヲ薦メ以テ靈ヲ祭ルニ臨ミ往時ヲ追想
シ感慨轉々切ニ懷憶愈々深シ度幾英靈長ヘニ皇師ヲ
擁護シ赫々タル戦果ヲ收メ益々國威ヲ宣揚セシメシトヲ
茲ニ聊カ蒸辭ヲ呈シテ以テ祭詞トナス諸士ノ靈走レ鬚髯
トシテ来リ饗食ケヨ

海軍大臣

海軍軍令部長

祭電

第三特務艦隊戦死者墓碑竣工納骨式ヲ施行セラルニ
際シ戦死者ノ偉勲壯烈ヲ追懷シ感慨愈々切ナリ乃チ
遙ニ弔哀ノ微意ヲ表ス

故上原海軍中佐外五十八名忠死ノ英靈ヲ馬太ニ移サル地
中海ニ於ケル帝國海軍活躍ノ劈頭ヲ彩ル諸士ヲ壯烈ナル
戦死ハ千載其ノ芳ヲ傳フヘキマス。僻遠ノ地經久時ニ
湮滅ニ歸セシヲ保シ難シ馬太ハ地中海ニ於ケル聯合軍勢
カノ中樞ニシテ又帝國海軍活動ノ基点也。以テ諸士カ永住
ノ靈地タラシムルニ是ル諸士カ英靈ハ茲ニ常住戦友ノ活動ヲ
下瞰シテ自ラ安ニスルヲ得ヘク吾人ハ且夕諸士カ英靈ヲ仰テ

0020

發奮邁進 諸士カ忠死ヲシテ後 爾ナラシメシコトヲカ
ハシ 料修理 頃日其ノエヲ竣ヘ再ヒ敵ヲ海上ニ驅逐スルノ日
將ニ適キニ在ラントス 諸士カ積怨ヲ泉下ニ晴ラスノ時亦遠
キニ非ルハシ 美靈幸ニ知ルアラハ皇國ノ爲メ来リテ眞護
ヲ戰友ノ武運ニ垂レヨ

大正七年六月十一日 第二十三驅逐隊司令海軍中佐青木董平

四、参列者

司令官、出雲艦長、第二十三、第二十四、第二十五驅逐隊司令以
下各艦、隊高等武官、准士官、下士卒約半数及在モル夕
駈本名譽領事及書記生

五、花環寄贈者

司令官、司令部職員、出雲艦長、第二十三、第二十四

第二十二師驅逐隊司令、軍艦出雲、各驅逐隊、神准士官
以上、神下士官 在列外名譽領事、書記生、領事館
員以上各壹個
商(口)下(口)打(口)

(印)

0022

第二特務艦隊日令第二二號

大正七年五月十九日
於三川外旗艦出雲

第二特務艦隊司令官佐藤皐藏

一 來山六月十日當隊戰死者遺骨ヲ出雲ヨリヒギール英國海軍墓地ニ遷シ同墓地ニ於テ納骨式ヲ執行ス

二 當日式次第別紙ノ通り定ム

三 當日ノ委員ヲ左記ノ通り指定ス

本多中佐 蒲田大尉 近藤大尉

飯倉大尉 河原中尉

四 各所轄長ハ委員ヨリ委員附トシテ必要人員ノ請求ヲハ之ニ應ス

ハシ

五 出雲及柳ノ左記ノ通り人員ヲ出スヘシ

出雲 儀仗隊指揮官(中少尉)

儀仗隊一個小隊

神

遺骨陪從者

士官二名 准士官二名 下士二名

砲車長一名

砲車員十八名

六、在港各艦艦務ニ差支^ナキ准士官以上及各艦下士率約半數(約八十名)

毎三引率者ヲ附ス(參列スヘシ)

七、服裝第二種軍裝帶勳准士官以上長劔黒靴トス

(終)

(別紙)

第三特務艦隊戦死者葬祭次第

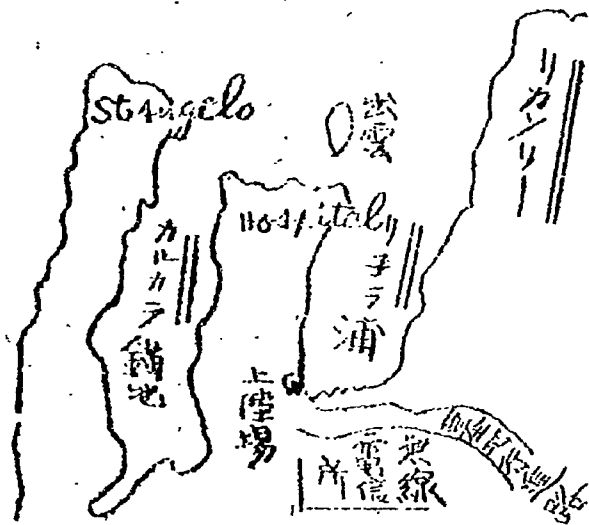
(一) 午前八時三十分遺骨ヲ出雲後甲板ニ安置ス

(二) 午前九時遺骨出雲発(陪従者護衛)ビギー上陸場ニ向フ

出雲総員後甲板ニ整列之ヲ送ル

(三) 参列者ハビギー上陸場ニ於テ遺骨ヲ待ツ

ビギー上陸場近略図



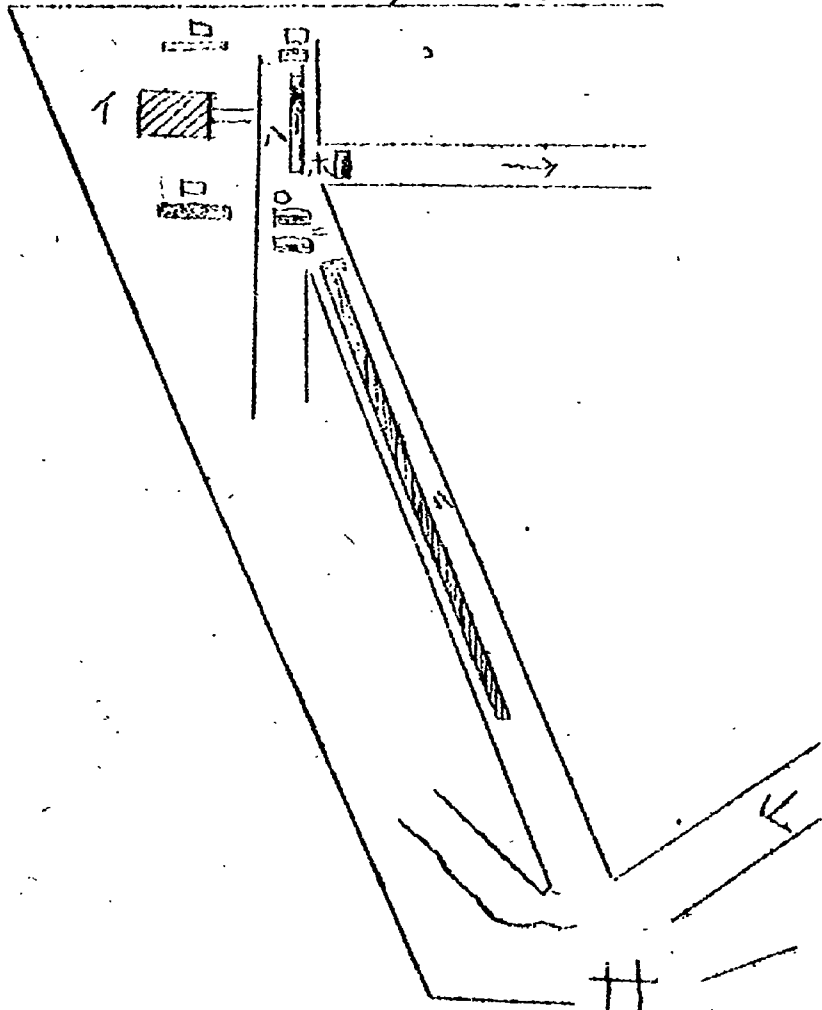
(四) ビギー上陸場ニ於テ遺骨ヲ砲車ニ移シ式場ニ向フ

(五) 行列順左ノ通り

(六) 式場整列位置

(先頭)儀仗隊 | 陪從者
[砲車] | 委員 | 下士卒
(出雲、第三十三) 第三山、第三十三 砲車隊順 | 准士官 | 特務官 | 下部外務列者
陪從者

式場略図



墓地入口

- (一) 祭壇
- (二) 准士官以上
- (三) 儀仗隊
- (四) 下士卒
- (五) 砲車員

七、式場到着後左記ニ據リ、式ヲ行フ

(一) 納骨

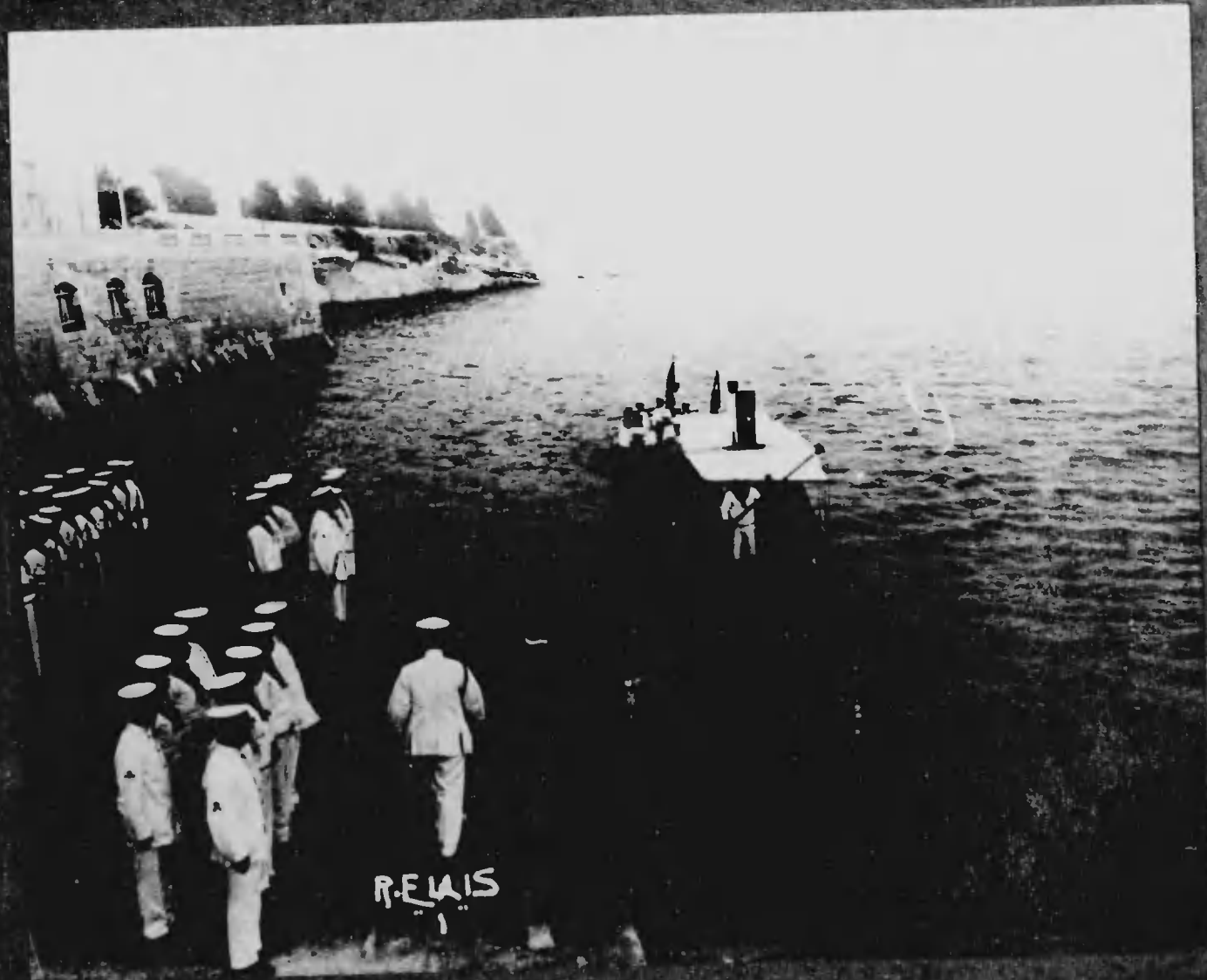
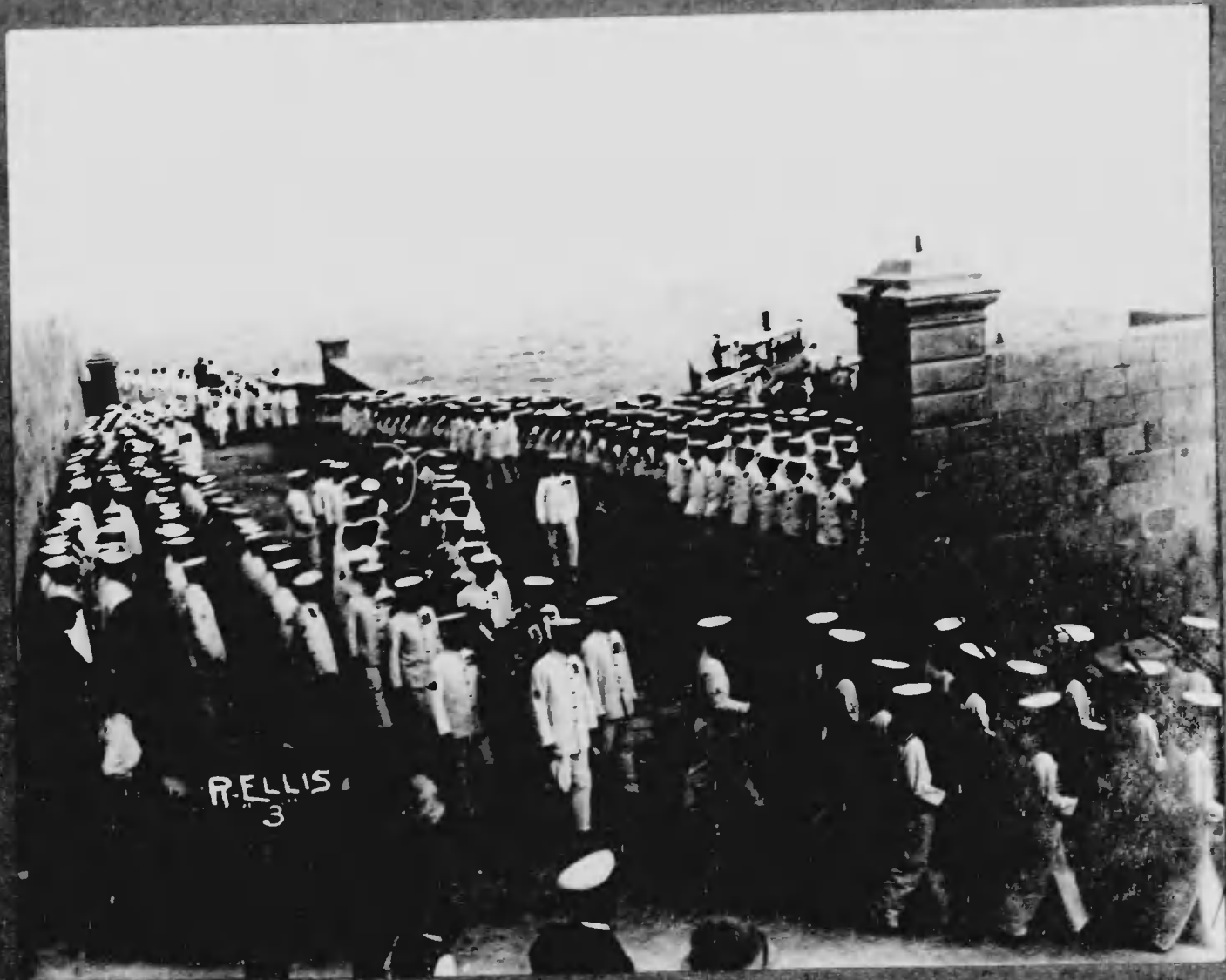
(二) 司令官祭詞

(三) 第三驅逐隊司令祭詞

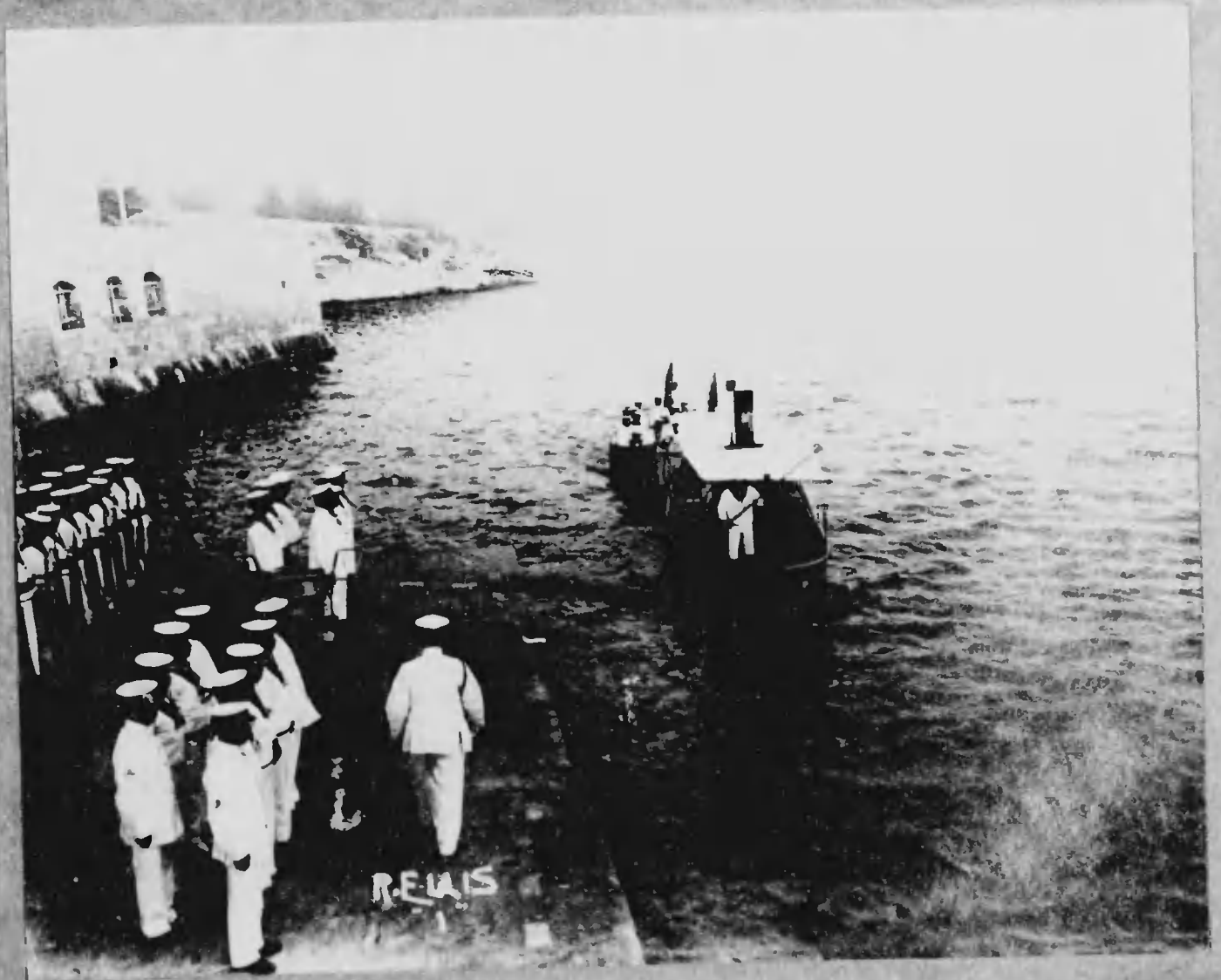
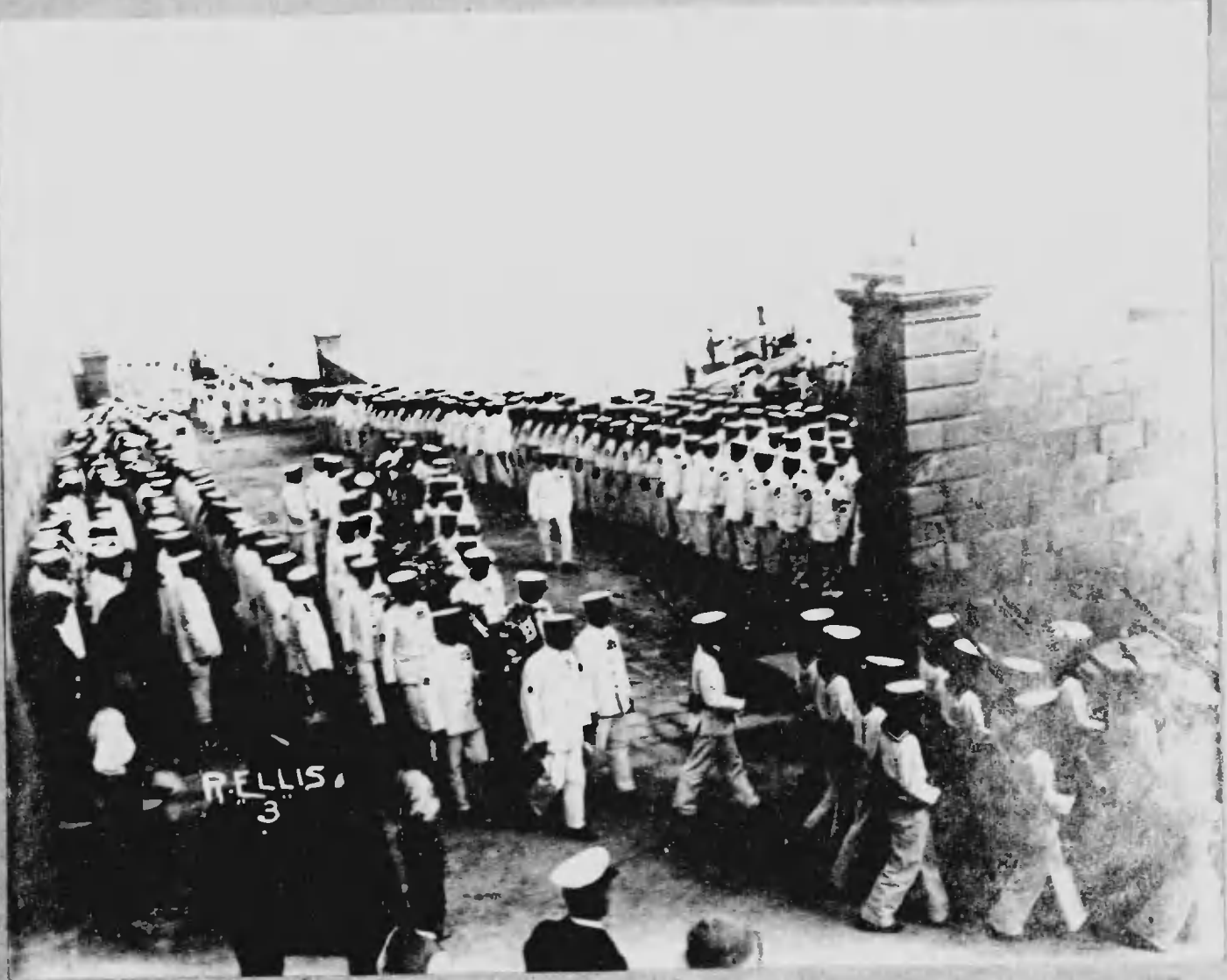
(四) 儀仗隊敬禮

(五) 准士官以上下士卒及部外参列者順次禮拜終リテ解散

(終)

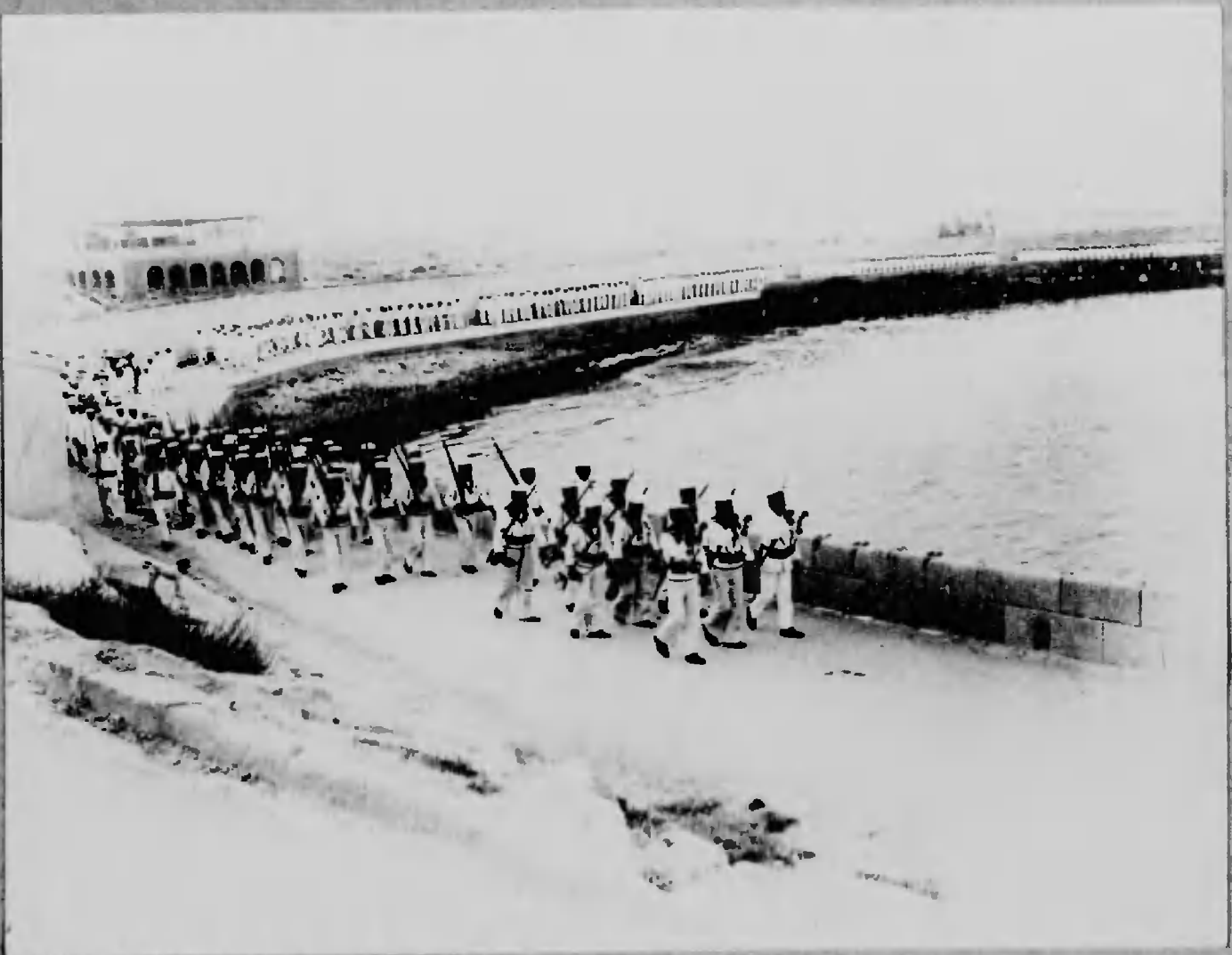
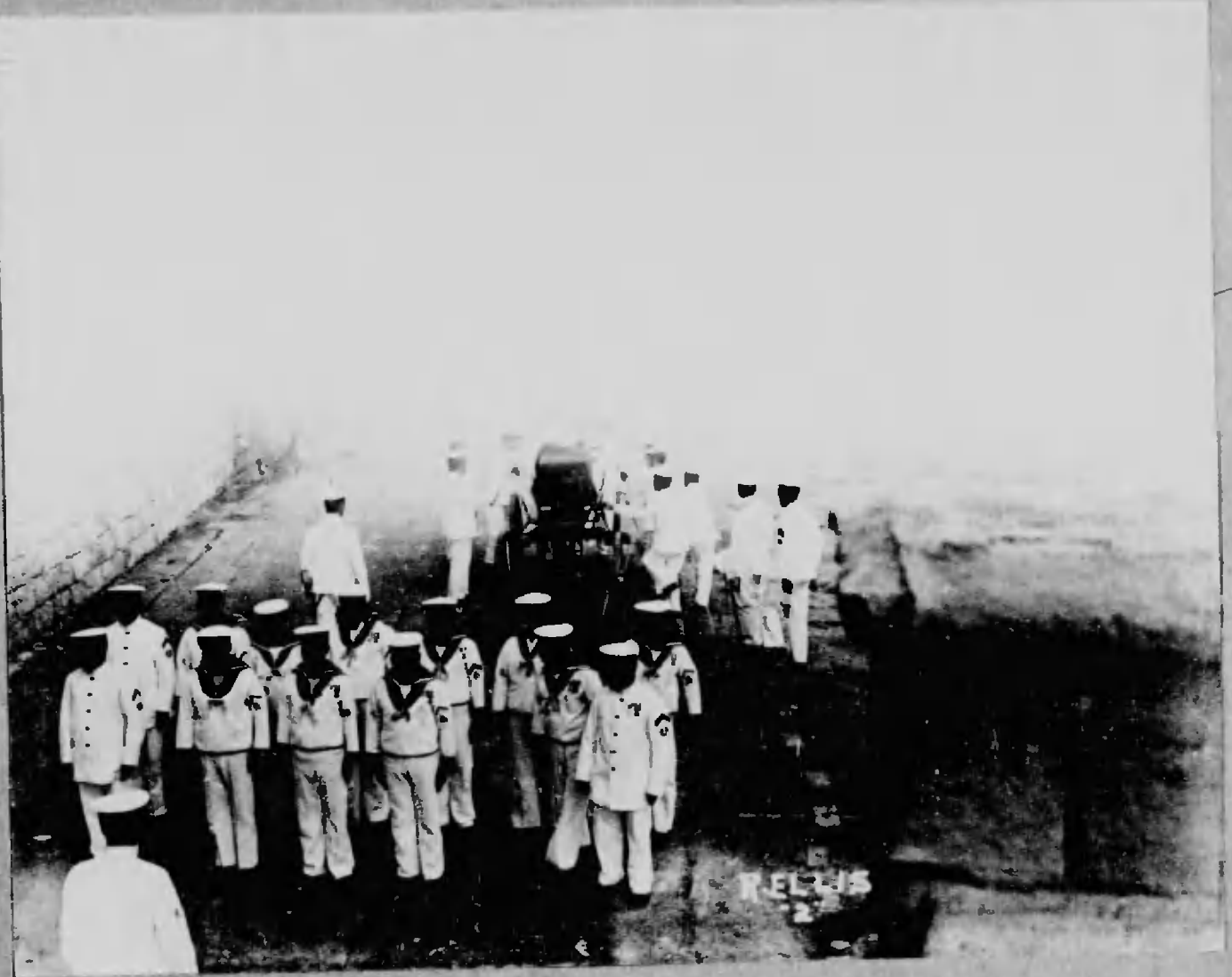


0029 0028

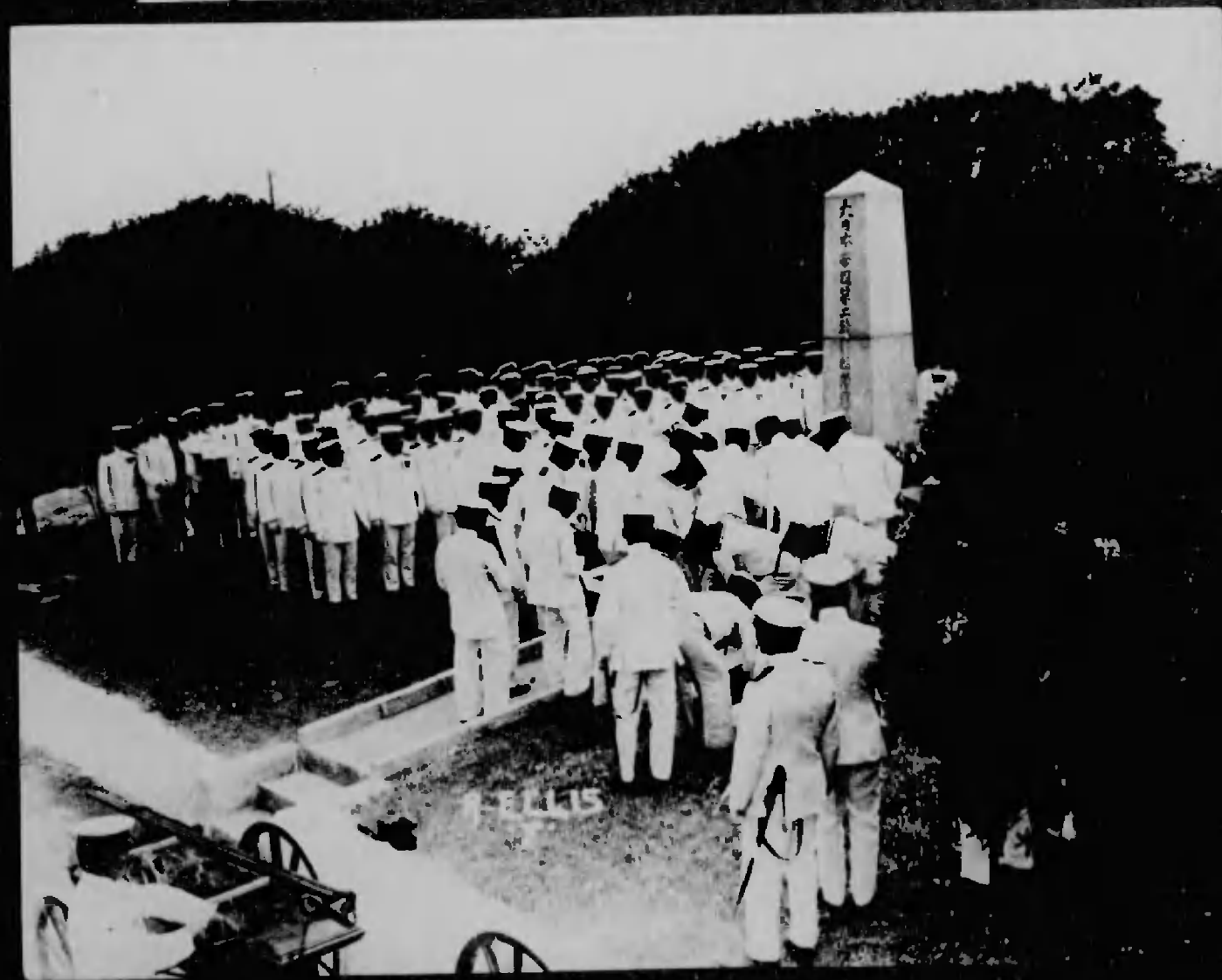
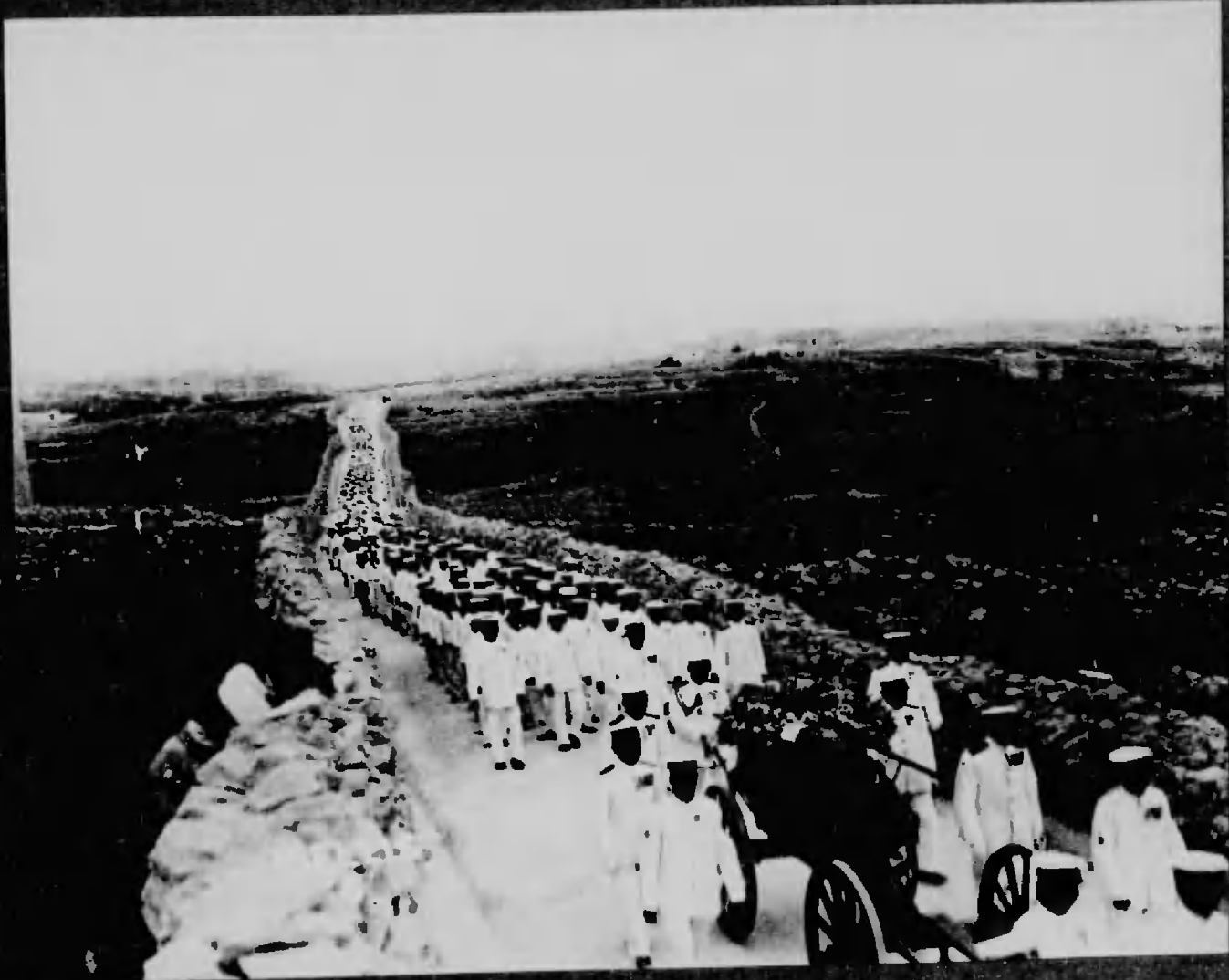


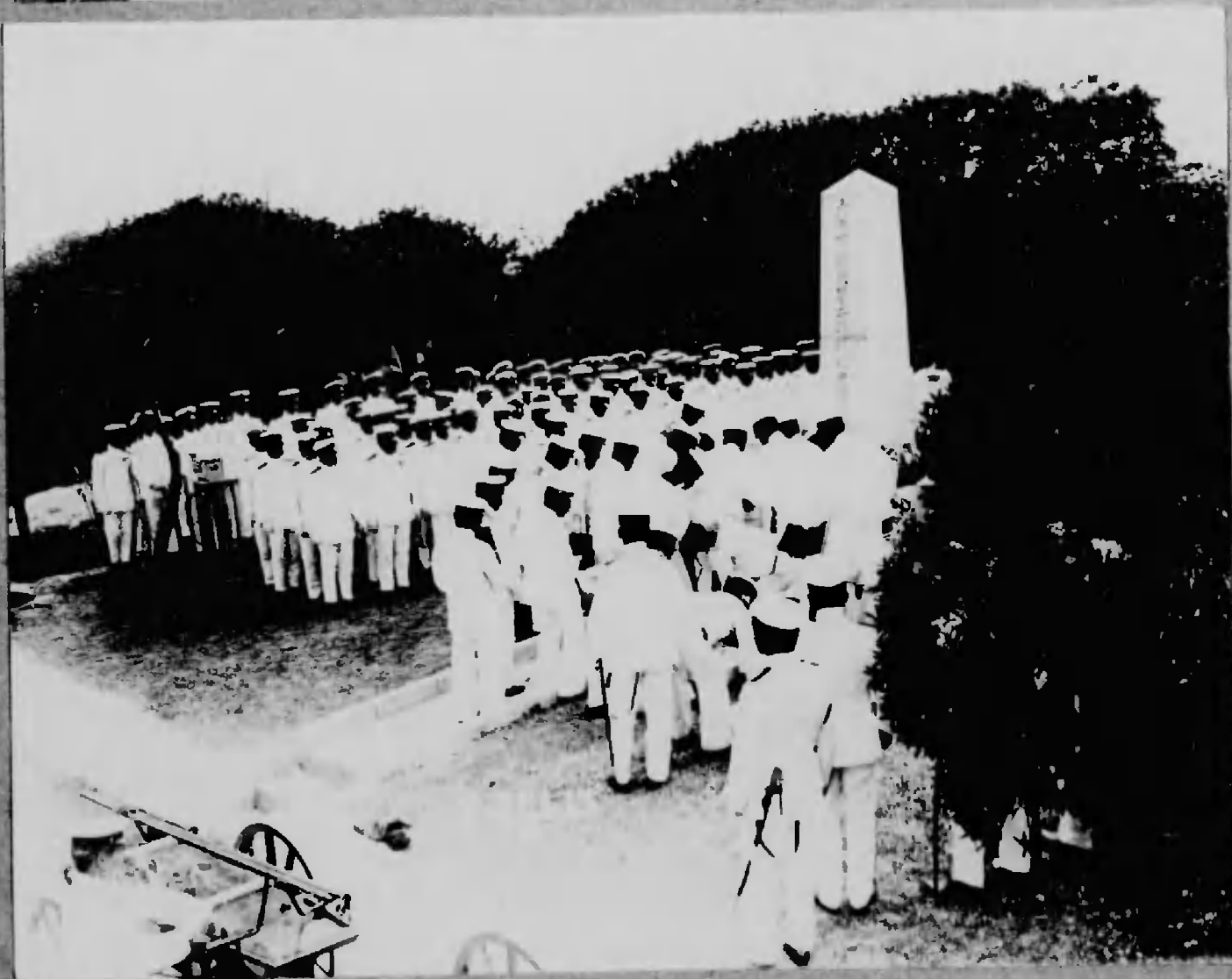
0029 0028





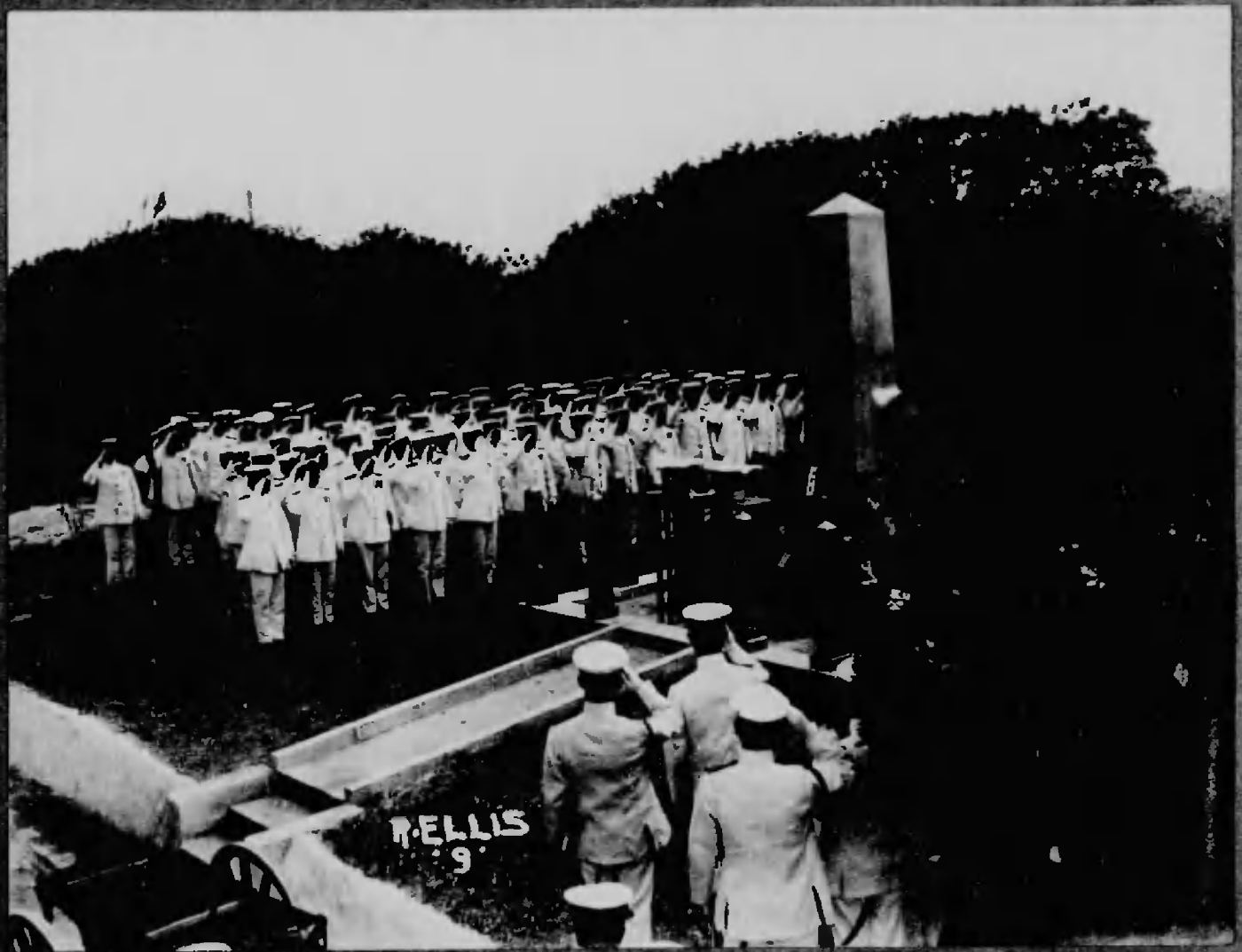
0031 0030

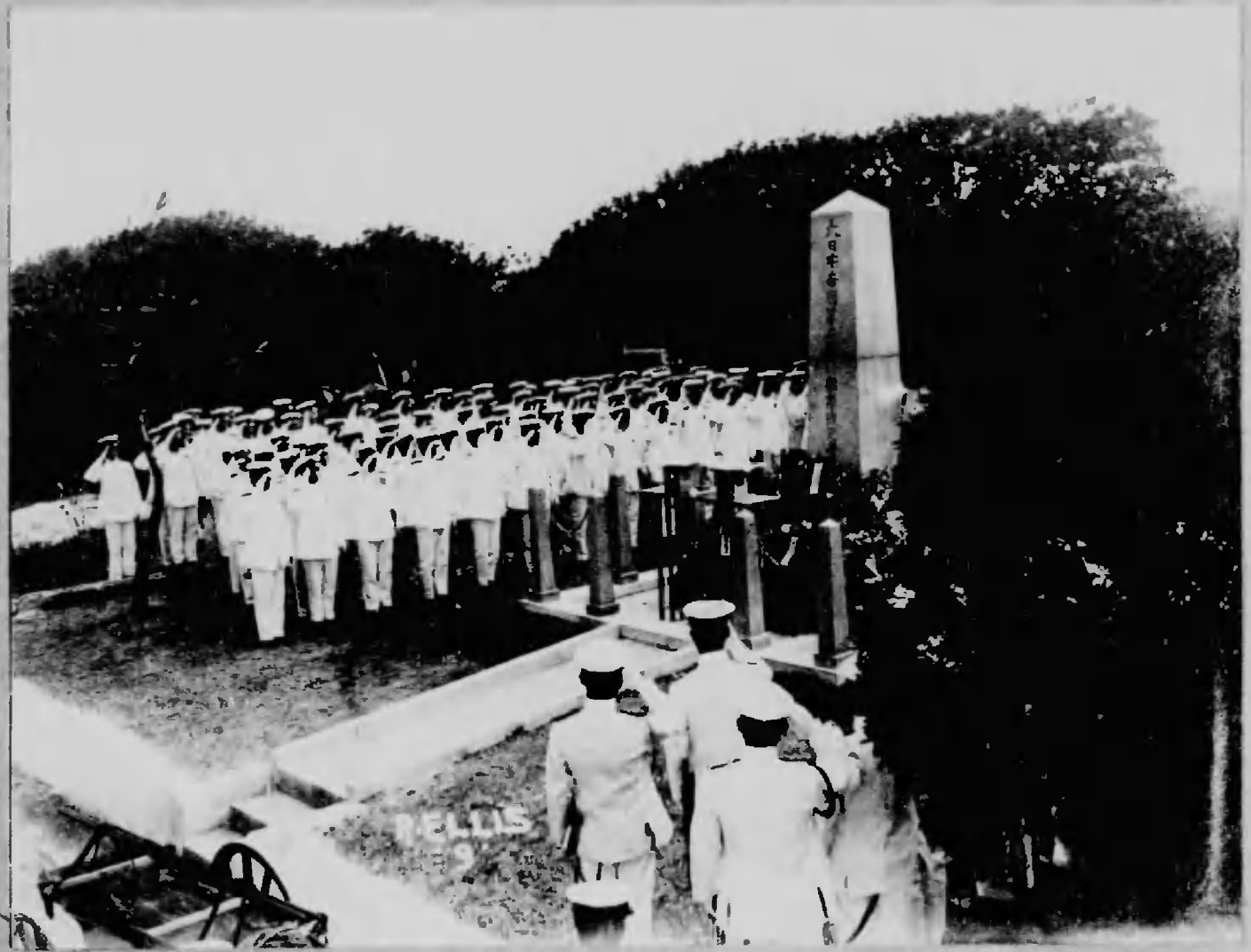




0033

0032





0035 0034