

第五、第八、掃海艇衝突一件

0574

中務局

第一課 海軍大臣

大正十三年五月十四日午後 五時五十分 海軍省 署

大湊要港部司令官

十四日正午平館海峡敷設作業地より大湊防備隊附属第五号敷設艇第八号敷設艇、左舷中央へ衝突し第八号(六十五噸)ハ明神崎燈台ノ南五十五度東一四度(二十九号)ニ沈没セリ第五号ハ損傷多ク又人員ニ死傷ナシ

0575

大防檢察部 八七號

大正十三年五月十四日

海軍大臣 村一松一殿

奏防保 海軍大臣 村一松一殿

軍務部

第一課二等敷設艇衝突沈没三関件

本日正午平館海峽敷設作業地ニ於テ當隊附屬第五  
號敷設艇ト令第八號敷設艇(六五噸)ト衝突シ第八號  
敷設艇明神埼燈台南五十度東一四哩水深二十  
九尋地身沈没第五號敷設艇及人員ニ損害無之  
候

右報告ス

追テ引揚方法ニ就テ目下講究中



海軍

0576

軍務局

法務局

大防機密第

八九號

五月二十一日

第一課

總務

十三年五月十七日

第二課

情報

大湊要港部司令官白電孝輔殿

第八號敷設艇沈没ニ関スル件

大正十三年五月十四日

別紙部隊指揮官久我徳三郎

末書ニ示ス要領ニ依リ本隊附屬敷設艇平館海峡作業地ニ

於テ訓練中第八號敷設艇指揮官海軍中尉大野瀧及第八

號敷設艇指揮官海軍兵曹長木村忠一郎提出ノ顛末書ニ示ス如ク兩

艇衝突シ今日前報ニ詳シテ今第八號敷設艇助神等燈台南五十度東

四百呎水深平九尋ノ位置に沈没セリ據テ當局ノ作業監督トシテ敷設艇

報知

第一課

第二課

13.6.28

3  
13.6.28  
3.6.28

法務局  
13.6.3  
接受

13.5.31

13.5.31 0577

照會ニ係リ同日文書送付ニ付附シ

第八號敷設艇衝突沈没顛末書

大港防備隊現地敷設掃海部指揮官海軍少佐久我徳一

大正十三年五月十四日大港防備隊現地(平館海峡)敷設掃海訓練目的ヲ以テ  
左記編制ニ依リ第一小隊八午前六時各艇便宜出港平館海峡ニ先行セシメ第一  
小隊八午前八時編隊出港平館海峡ニ向フ

編制

第一小隊 一番艇敷設艇(母艇指揮官乗艇) 二番艇 五號敷設艇

第二小隊 三番艇 六號敷設艇 四番艇 七號敷設艇 五番艇 八號敷設艇

全日午前十時四十分平館海峡東部大崎ノ南々西ニ進ル地点ニ至リ敷設艇

八五號敷設艇(今ヨリ解列附近ニ漂泊シ居ル此ノ手旗信號ニ依リ解列

ヲ命ジ大崎ノ南々西五度西一千米地点ヨリ全崎ノ南々西十五度西千六百五米

ノ地点間ニ第一小隊敷設ヲ行フ

當時機雷揚収艇タル第二小隊ノ待機位置余リ西方ニ備位ニ居リシヲ以テ

當將旧午前十一時三十五分敷設艇黑崎、五號敷設艇待機位置ニ至リ發  
 艇(黑崎)附近ニ来タル様傳令ニ「ト」手旗信號ヲ為シ續キテ第二次  
 敷設(第一次敷設線北三百米間隔ヲ第一次線ニ平行)ニ從事中五號敷  
 設艇八號敷設艇ニ衝突シ八號敷設艇ハ沈没セリ其ノ顛末ハ五號敷  
 設艇指揮官海軍中尉大野周及八號敷設艇指揮官海軍兵曹長木村  
 久一即提出ノ顛末書ノ如シ  
 全日午後零時二十分敷設艇黑崎ハ敷設終了後敷設線調査為シ  
 全艇ノガクヲ六號敷設艇ハ獲テ為シ全艇ハ追跡セリ八號敷設艇  
 沈没ノ報ニ接セリ依ツテ直ニ全艇沈没ノ位置ニ急行シ五號敷設艇ハ  
 移乘シ午後零時三十分各艇(五號ヲ除キ)ハ敷設機雷揚収シ次第便  
 宜大湊ニ返港セリト、命令(依聲管)ヲ為シ前後策定ノ為シ五號敷  
 設艇ヲ率ヒ大湊ニ返港セリ

(終)

第五號敷設艇衝突類末書

海軍中尉 大野一 周

大正十三年五月十四日第五號敷設艇指揮官命セラレテ部隊指揮官海軍少佐久我徳一ノ指揮下ニ午前一時番艇黑埼(部隊指揮官乗取)ニ番艇第五號敷設艇ノ順序ニ大湊錨地ヲ出港シ指揮艇ノ通路ヲ避キ平館海峡ニ向ヒ午前十時甲分頃村木若北西沖ニ於テ解列ヲ命セラレテ黑埼ハ大崎西方ニ敷設ヲ實施シ本艇ハ右敷設終了共ニ部隊指揮官及本艇乗組海軍兵曹長大和宗市ヲ移乘シ次ノ作業ニ移ル事定メテ以テ前記位置附近ニ漂泊待機セリ

午前十時十分頃(午前十時十分頃)本艇概位別圖(第一圖)

敷設艇黑埼ト巨離遠隔シタルヲ以テ鐵路北半邊(八節)ヲ之ニ接近シ十時十分頃大崎南六十五度西一哩附近ニ漂泊セリ十時三十分頃黑埼ヨリ敷設艇ノ近キ行キ黑埼附近ニ来ル様似(ヨト)ト信濃ヨリ前進半邊ヨリ(八節)鐵路同微南ヲ敷設艇漂泊位置ニ向針ニ指飛艇ヲ揚揚セリ

一字補

コレヨリ先キ等敷設艇第六第七第八號ハ後雷揚収ノ任務ヲ以テ先發シテ  
 時同海峽西側明神埼灯台南方(別圖第一圖ノ位置概位)ニ漂流シアリ  
 午前十一時四十分頃艦橋當直海軍軍需部村山金次郎ニ敷設艇近方ハ艦橋  
 ノ附近ニ来シト手旗信號ヲセテ了解シタリ引キ返シト命ニ盡食爲メ士官  
 室入りタリ敷設艇ニ連スル頃迄ハ食事ヲ終リ得ル考ナリ食事ヲ終リ  
 士官室ヲ出トテ先トキ異様ノ震動ヲ感シ直ニ上甲板ニ出テタルモ此ノ時ハ已ニ  
 水艇ト第八號敷設艇ト衝突セリ(時刻午前十一時五分場所明神埼灯台南  
 南五十五度東約二四哩風向北北西風力五至六天候晴海上和洋敷設艇首約六  
 十度ノ角度ヲ以テ第八號敷設艇ノ左舷側艇尾ヨリ二間所ニ衝突シ第八號  
 敷設艇ハ舷側幅約二呎深サ水線下約三呎ヲ破壊シ第八號敷設艇ノ浸水甚ク  
 シク防水不能ナリト認メ本艇ノ前知ト第八號敷設艇ノ後知ト同時ニ中  
 サレテ取り第八號敷設艇ノ前知ト井々ト本艇ノ左舷側艇尾ヲタテトノ根元ト  
 フヨ四程ワイヤヲ取り取ルハ陸岸近方淺キ所ニ曳航セトシ本艇ハ丁度陸岸ニ

海 軍 官

0581



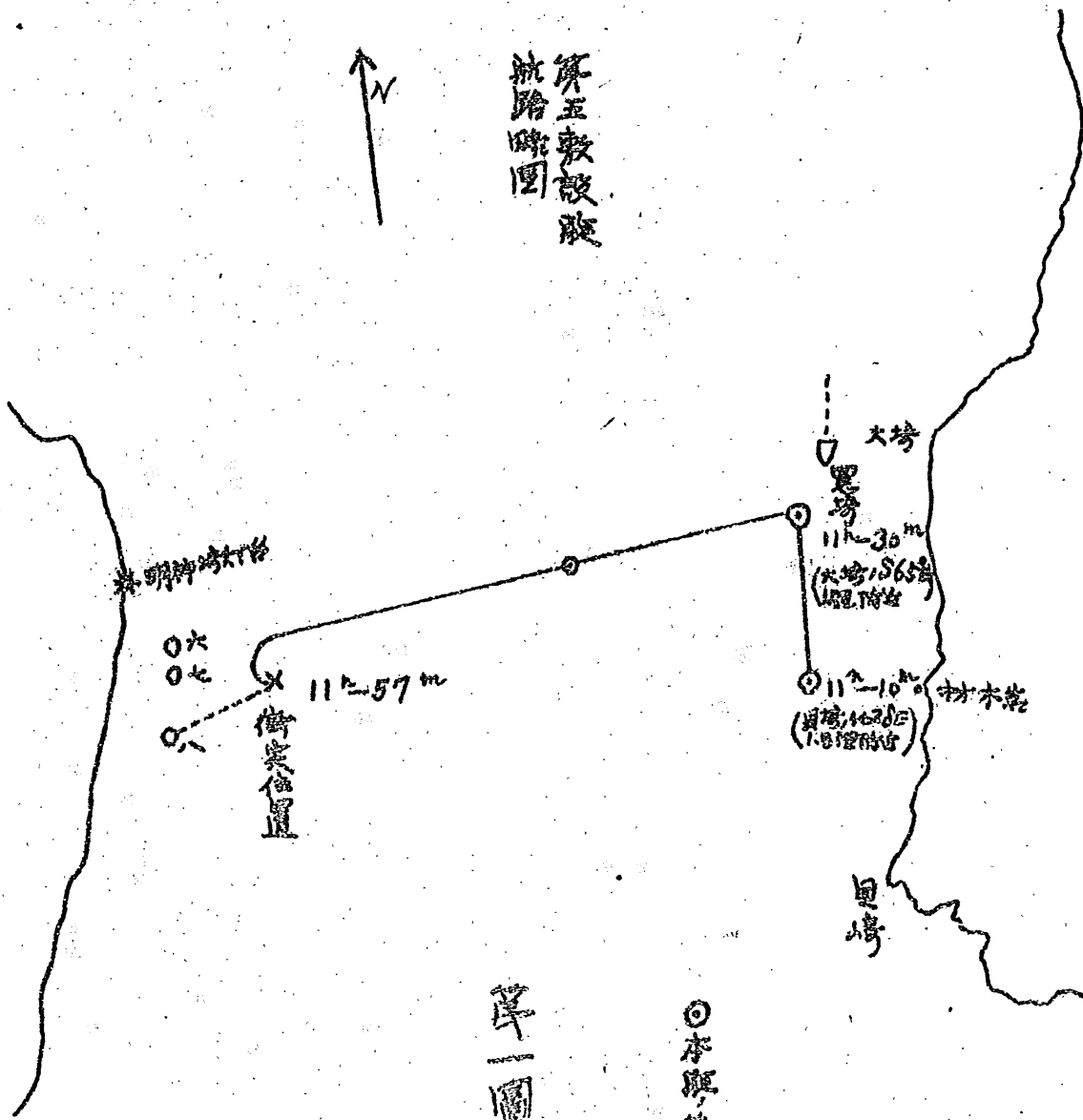
艇尾ヲ向ケ居タルニ後途原連ヲナシタル浸水益々甚クシク火既ニ不能ナルヲ認メ  
直ニ機械ヲ停止シ人員ヲ收容セリ次々零時ヨリ分隊ハ號敷設艇沈没セリ午後零時  
五分頃恩博ヨリ雷隊司令及部隊指揮官移乘シ命ニ依リ纜索トシテ取リタ  
ルコトヤシク伸出ノ高ニ他ノコトヤシク連結シ浮標ヲ附シ位置浮標ノ代用トシ  
午後一時五分始發級港ノ途ニ就キ午後四時五分大湊ニ到着セリ

衝突前状況ハ村山兵曹ノ談ヲ聴取シタル前記ノ如ク鐵路路両徽南ヲ敷設艇前  
針航行シ候ハ候ニ敷設艇ハ陸岸ヨリ飛進シ来レルヨリ微速トシ既而十五度ヨリ  
之ヲ避ケ前記ノ手旗信號ヲナセリ終テ第八號敷設艇ハ左舷舷首約千米ニ認メ本  
艇ハ陸岸ニ接近セザルカ爲メ其ノ場ニ回頭セリト既而一杯前途原連トナリ段ハ  
號敷設艇ハ漸時接近ト来リ名ヨリ三而米俟接進シタル時手旗ヲテ繼續テ  
前途微速トナシテ然ルニ第八號敷設艇ハ愈々接近ト来リテ危險ナリト感シタル後  
リ後途原連トナシタル時板橋ノ衝突ニ至リ(別圖後二圖参照)

(終)



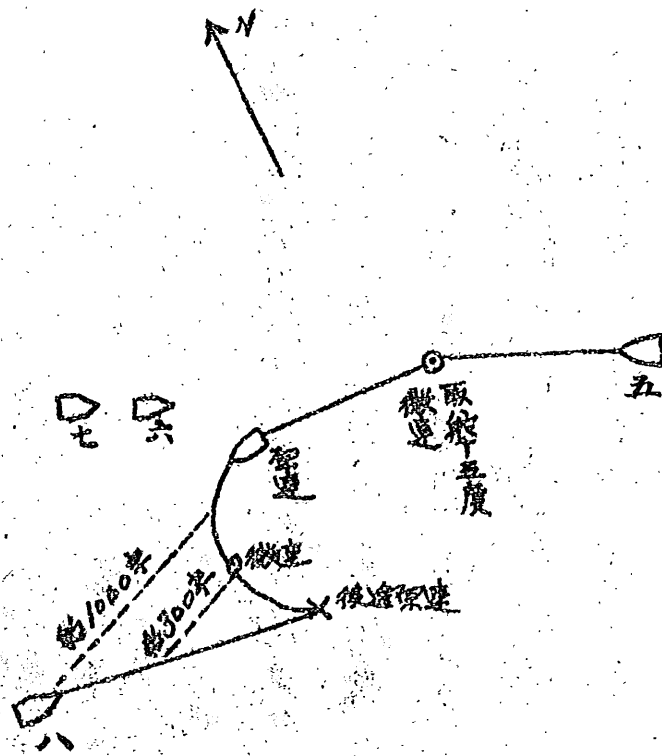
第五敷設  
航路略圖



第一圖

◎本敷梅ヶ島

0584



解  
 圖

0585



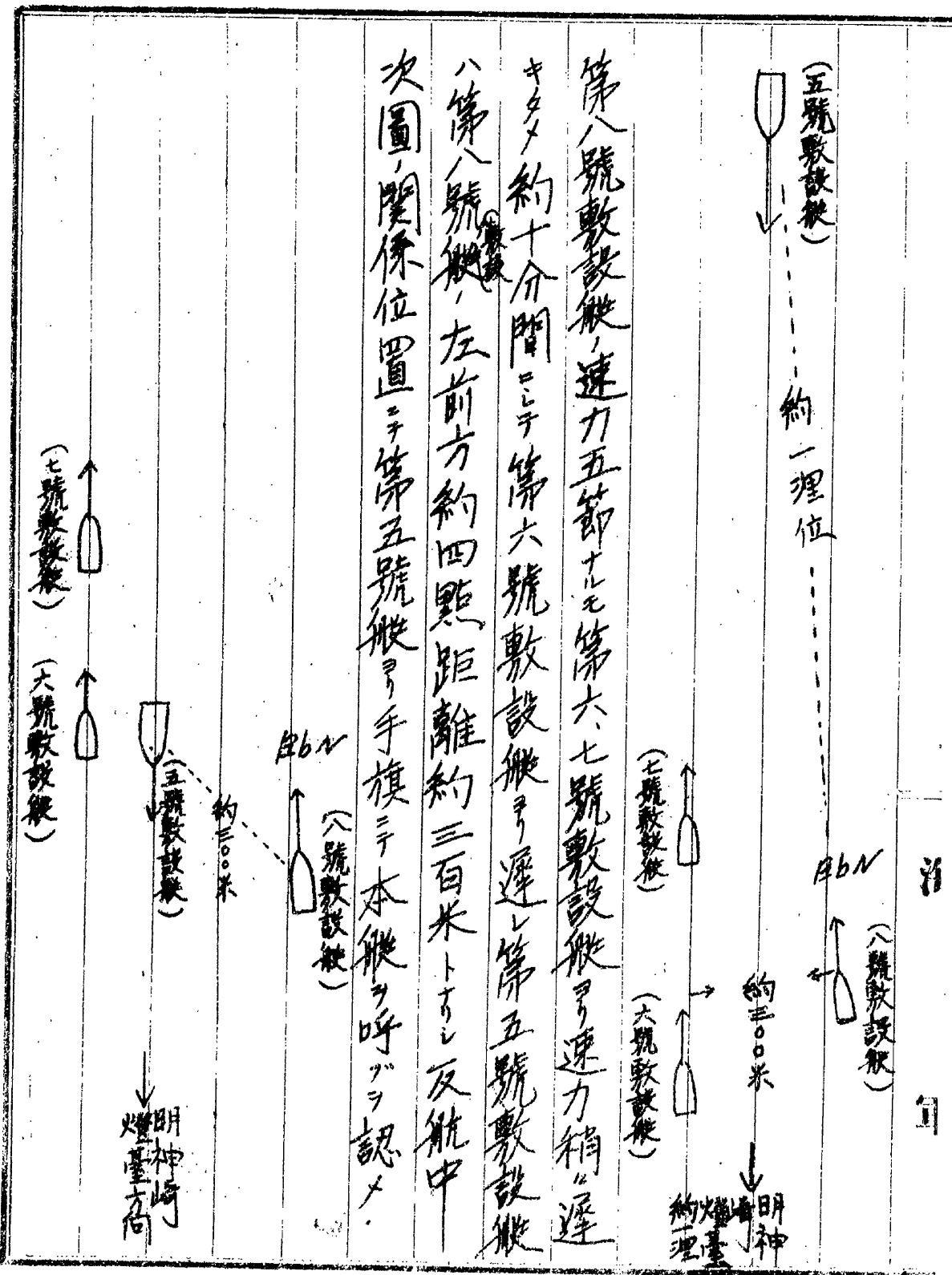
第八號敷設艦沈没顛書

第八號敷設艦指揮代理

海軍兵曹長 木村忠一郎 (木村)

機雷敷設指揮官海軍少佐久我徳一、命ヲ受ケ機雷揚收、タメ  
 五月十四日午前六時大湊防備隊陸岸出港第六七號敷設  
 艦ト共ニ先發シ陸奥灣口平館ニ回航明神崎燈臺ト平館、  
 中間沖約一哩地點ニ午前十一時到着漂泊シ黒~~海~~第  
 五號敷設艦來着ヲ待ナカラ昼食ヲ済ム(此、間約三十分餘)  
 大崎方面ヨリ第五號敷設艦吾レニ向ヒ進航ニ來ル見而シテ  
 其、橋上ニ招艦旗ヲ掲揚セシメコトヲ發見シ其、方向ニ第六、  
 七號敷設艦ト共ニ航進ヲ開始シ當時各艦、概位次  
 圖、如シ

6586



0587

手旗ヲ以テ之ニ應信シ「クロサキノフキン」ニマテラ受信シタリ

此ノ中第五號敷設艇ハ取舵ヲ取りタル如ク見エ（此ノ中本艇ノ正横前ニ點位ニシテ距離約五〇米）第五號敷設艇ノ艇首ハ本艇ノ後方ニ向ヒアリ關係位置置次ノ如シ

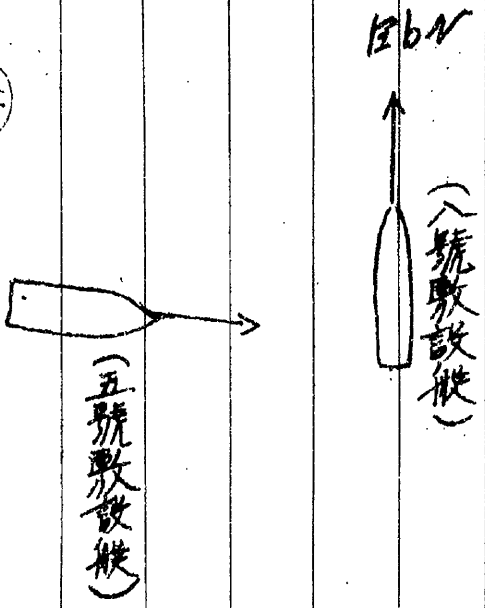


而シテ本艇ヨリ第五號敷設艇ヲ正横ニ見ル頃ハ距離約二〇米以内ト思ヒレ爾後益々同艇接近シ來リ本艇ノ艇尾ニ向ヒシ如ク見エ其艦橋ニ於テ下士官カ後進ヲ令シタルモノ、如ク目撃セリ其時關係位置置左ノ如シ

6588

海軍

此、小官ハ衝突ガツカル 危険アザシト大聲ヲ發シテ方ニ舵取室  
 左側後ヨリ後方ニ行キ第五號敷設艇正首ノ方ニ變リ  
 方ヲ注目シ之レ因リテ考フルニ本艇ハ取舵ニ轉舵シ艇尾ヲ右  
 ニ振り離ルヲ至當ト思モ第五號敷設艇ハ尚取舵ニ  
 廻ル如ク見ユルヨリ本艇中部ニ衝突セシメラルトキハ機械室  
 及鐘室アリ益々危険ト思ヒ彼我ニ間位ト思ハル頃  
 如何様ニスルトモ衝突ヲ免レサルト認め艇長ニ面舵ト令シ



6589



本艘の尾ヲ左ニ振り衝突ヶ所ヲナルヘク中部ヨリ後方ヨリ

トモモ 艦長ハ「面舵」ニ令聽エザリシトテ舵ヲ取リザリシト云フ

「面舵」ト令シ間モナク後部倉庫ト機械室中間ニ衝突シ

上甲板ヲ二尺餘破リ本艘の尾ハ横ニ押サレ左方ニ傾ケラル

此ノ時激動ニヨリ「ケ」シテ後端ヨリ跳飛ハサレ上甲板ニ落

ケ直ケ右足ヲ左舷ヨリキケンニカケ右手ニテ第五號艦ノ

左舷錨鎖ヲ握リ損所ヲ見タルニ未ダ艦首ト離レザル

浸水セズ 衝突當時ノ状況左ノ如シ

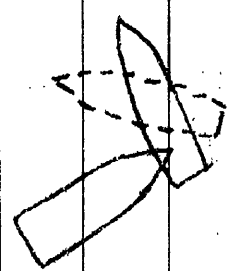
(八號)



衝突後艦尾ヲ押サレ次圖ノ如ク本艘の尾ト離ルニ至ル

6530

二五編  
六



上記ノ如ク損所ヲ見タレ後直々機械停止ヲ命尚第五號  
 敷設機ニ索ヲ出セト請求シタレ三十耗餘ノ小索ヲ出サタレヨリ之レヲ本  
 機ニ尾ニトラシメタリ然ルニ本機ニ尾第五號敷設機ト離レ浸水音ヲ  
 タケルヨリ沈没ヲ免ルルト認メタルハ第五號敷設機ト離サル考ヲ  
 起シ本機並ニ第五號敷設機ニ「索ヲ引キ下シ」令レシ「尚ホ太キ  
 索ヲ請求シタレ」第五號敷設機前部「引キ下シ」ノ「引キ下シ」(三所単位)  
 ヲ受領シ之レ後部ニ「引キ下シ」之レヲ以テ引キ下セシメ第五號敷設機指  
 揮官ニ浸水程度問ヒ「澤山入リ」ト答ヒ更ニ「塞リ」モシカト問  
 ハレ「駄目デス」答タルニ「浅瀬」ニ「突航スル」旨傳ヒシ尚ホ  
 掃海用尾索ヲ出シテ「引キ下シ」之レヲ本機前部導キ第五號敷

六ナ

0591



有り来リシ下士官ト共ニ揚錨機「ドラム」ニ「シヤック」ニテ繫止シ損  
 所方ニ来リシハ機関員四名ハ蒸氣逃シ上甲板ニ出テ作業  
 マ補助シ居タリシニ機尾破シ損所上甲板迄水ヲカキ右方ニ十  
 五度位傾斜シ沈没セントスルニ軍艦旗ヲ撤去シ其方角見  
 タルニ早々旗竿下方ヨリニ~~機~~機尾破シシテ危険ト認め退去  
 セシムヘク機員ヲ調フルニ異状ナキヲ認め第五號艇ニ移レト  
 令レ退去セシム今時自介セ退去シ五號艇ノ首ヨリ下ケ  
 アル索ヲタダリ乗リ移リ直ケニ艦橋ニ至リシハ第八號  
 敷設艇ハ右ニ横轉シ前部ノ船腹ヲ出シ沈没シマアリ  
 其上ニ一名残番スルヲ見タリニ幸ニ五號艇ヨリ投ゲ出シタリ  
 索ヨリ救ヒ上ケシ間一名泳キ居ルヲ五號艇ヨリ卸シテ通船  
 ニヨリ救助セラレタリ  
 衝突ヨリ退去ヲ命ジシマテ、時間三分乃至四分ト思ハル

6592

衝突時刻午前十一時五十七分現設時刻午後零時三十分  
正午八時五號敷設艦二隻、移、信號兵、記録、  
知ル

艦員八所有物一個出サス

現設位置 位置、第五號敷設艦、於海圖、記入セラル

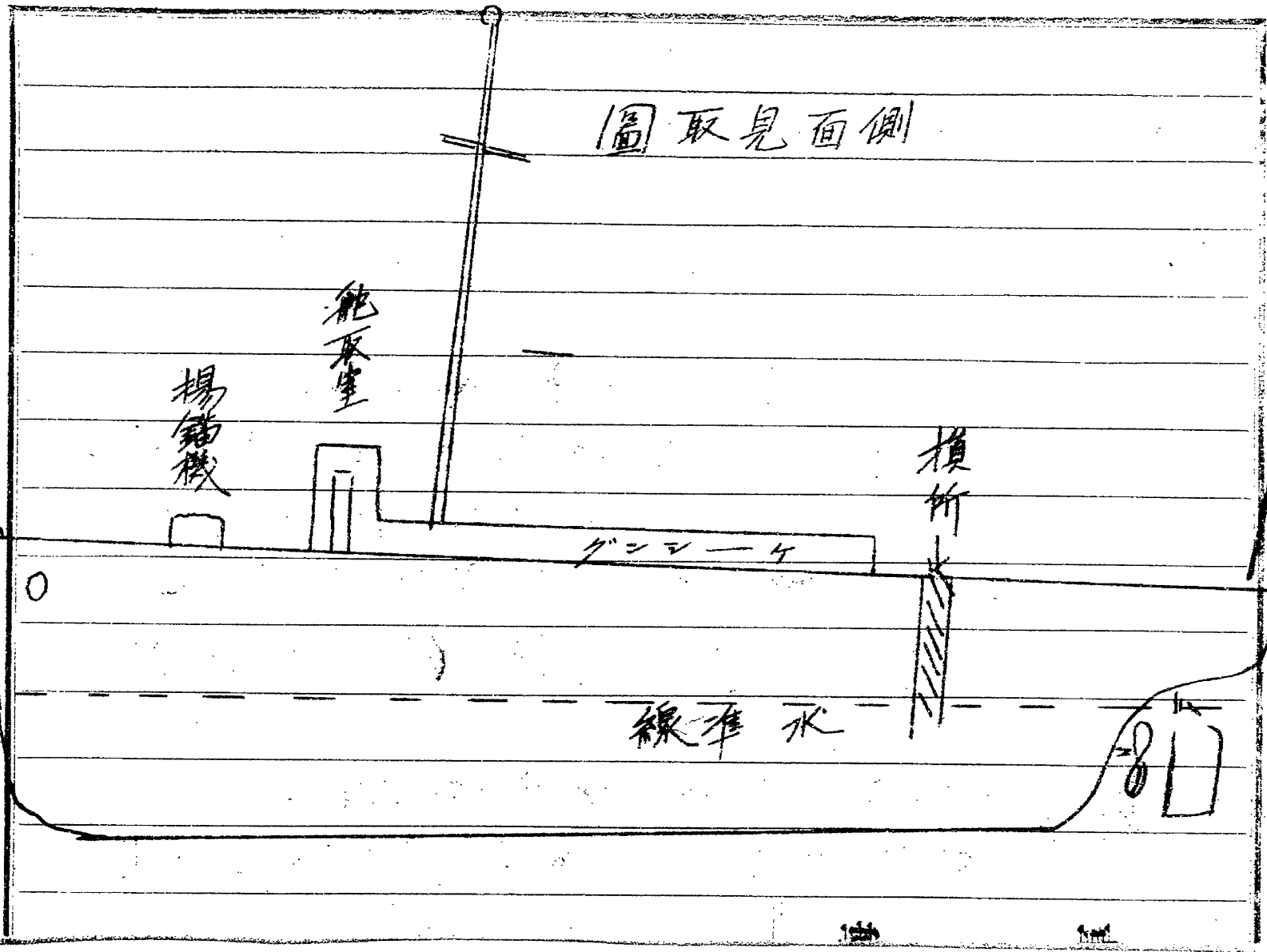
水深二十九尋位置

以後指揮官久我少佐、命、從

損所見取圖別圖、如シ

0593

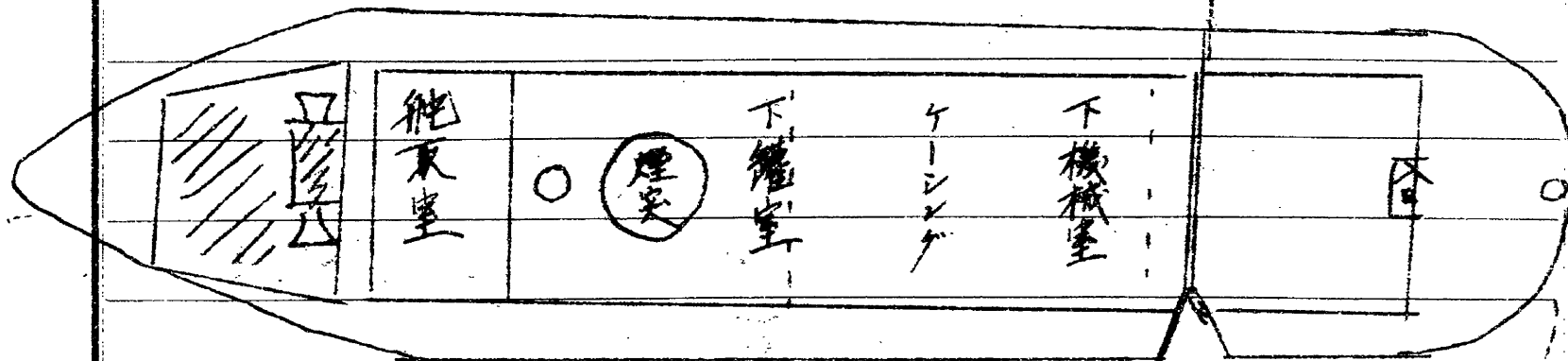
373



0534

圖取見上機

後部倉庫  
機械室區劃



後端約二間  
損所

0595

亡失品目録

一 兵器 (備品)

水雷長主管 大掃海二號用尾索外二件

機關長主管 油差(甲) 外四十九件

航海長主管 羅針儀 外一件

二 艦堂需品 (備品)

航海長主管 汽燈(示) 外十五件

運用長主管(掌帆科) 釣床外十八件

同 全 (炊匠科) 鐵手桶外三件

主計長主管 配食器外六件

三 儀裝品

運用長主管(掌帆科) 錨外三十三件

同 (炊匠科) 旗竿外十七件

6506

機関長主管 主機械外二十三件

四 下士官兵官品 (被服)

軍服外十三件

貸與毛布外五件

五 私有物品

短剣外九件

(終)

0597