

二七 航海記事

自六ノルル至サンピロ口豫定航路表

要目	針標	位置		航路	航程	累計航程	記号
		方位	距離				
Horolice				00 224	2.5	2.5	
Diamond Head Pt.	100	3.5	125°	3.0	5.5		
Diamond Head Pt.	1/2横	1.5	90°	7.0	12.5		
Kanabara Pt. (644)	1/2横	1.7	88°	4.3.0	5.5.5		
21°—30'N			157°—0'E	6.5°	4.3.0.0	4.8.5.5	
24°—30'N			150°—0'E	6.6°	5.9.5.0	1.0.8.0.5	
28°—30'N			140°—0'E	7.1°	5.5.2.5	1.6.3.3.0	
31°—30'N			130°—0'E	7.6°	5.2.5.0	2.1.5.8.0	
33°—30'N			120°—0'E	8.4°	8.5.0	2.2.4.8.0	
Pt. Stearns	St			00 224	6.0	2.2.4.9.0	

- (1) 原速力 十二節
- (2) 原速力、変換 七—十四ヨリ回轉三乃至六ヲ增加ス
- (3) 原速力、変換

0062

(4) 出入港時

ホルルル出港 七—三
サニハドロ入港 七—二

(5) 吃水

入港時	出港時	前部	後部
二四—八	二八—三		
二七—六	二八—四 $\frac{1}{2}$		

(6) 石炭

消費量	入港時	出港時	行動用	平常用
八三〇	五六〇	一三九〇		一四四六
				一四四六

(7) 清水

入港時	出港時	雑用水
一七五	二七一	二九四
八〇	四八	二九四

(8) 患者 (二日平均)

候補生 受診 林業
 下官兵 右全 一三 右全 二

0063

五交通羅府當港間二十四哩 自動車 電車 汽車ノ便アリ
六水先案内

(1) 乘艦位置 防波堤外ニ於テ旗艦、シ乗艦ニテ外港ニ錨泊アリ 出港ノ時ハ乘艦セズ棧橋
ニ横付及離ス時ハ常ニ乘艦セリ

(2) 水先旗 青地ニ星四十八

(3) 料金 取ラザルニ付キ也船料ト合シ謝礼トシテ一三五弗與フ

七上陸棧橋及繫留棧橋

第一埠頭(全長九〇碼) 西岸ニ米海軍艦艇繫留ス

載炭埠頭(全長九八碼) 八其ノ西ニテ載炭用ナルモ埠頭設備甚ク脆弱ニシテ今回繫留
ノ際水製馬止多敷ヲ打損セリ

八天文臺 西ノ下ノイルソニ有名ナル天文臺アリ 羅府ノ北東三〇哩ニシテ高さ五〇〇

余又 檣邊砲臺アリ 頂上ニテ自動車通ズ 望遠鏡ハ直徑六十一吋ニシテ世界第ニ

九礼砲 藪炭棧橋ノ西方陸軍要塞兵舎前ニテ發射ス

一〇 椰便后 海軍棧橋ヨリ約六寸

一 海軍官憲 沿岸防禦用潜水艦ノ根據地ニシテ大佐タル根據地指揮官アリ

三 在港艦艇

第一筆頭



潜水母艦約三〇〇噸
Beagle

獨逸ヨリ捕獲セシモノ

- R級 1. 2. 3. 4. 5. 7. 8. 10
- L級 5. 6. 7. 8.
- H級 2. 3. 4. 5. 6. 7. 8. 9.



載炭筆頭

二三無線電信
東「サ」ノ「三」アリ

一四石炭

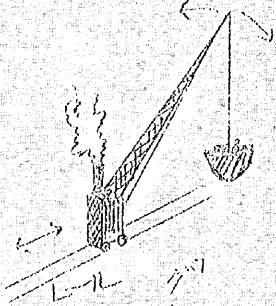
潜	載	年	月	日	11	—	7	—	22	11	—	7	—	24
載	炭	額	(經)	地	3	2	0	—	0	9	6	—	9	9
品	種				#	ホ	コ	—	ル	合	た	—	た	た
載	炭	ニ	要	ス	ル	種	類	(特)		8	—	—	0	0
長	持	捲	載	量	(經)	3	7	—	5	1	2	—	1	1

9900

0067

貯蔵場所 積込年月日	機関	1	4	2	1	5	4
	長尺 人	1	7	3	1	6	3
一帯ノ積額(円)		2	9	4	0	2	9
運搬種類	機橋ニ積付シテ貨車ニテ運搬スルモノ(台)						
その他	Specials Commercial Cars						

機橋機、機橋機



機橋機ニ積付シテ貨車ニテ運搬スルモノ

一五清

積込年月日	11—7—22	11—7—24
積込地	サノビロ	全
積込額(噸)	1 2 6	1 6
積込水		

月 日 曜	午 前	午 後	夜
七 二 日	<p>司令官各艦長幕僚陸上 官憲式訪問 各艦候補生半数午前七時 半上陸羅府日本人會、案内 三市中内外見物園遊會 午後六時半並三歸艦 查食糧富不要之食八艦 十三下 艦手 海圖 載炭</p>	<p>入港 旗艦ヲ候補生其他准士官 上對之領事館員ノ講話 正午ロンドン商業會議所 主權午餐司令官各艦長幕 僚三名各艦士官三名計十名 出席右各艦士官、午前十時半 艦中集合迎立、自備車アリ 各艦士官三名計計十名ロ ンデルの商業會議所、午 後一時半ロンドン發午後六時 進市内外案内 羅府日本人會主催准士官下 士官共計數市内外案内及園 遊會(上陸前出席者)一時ロ ンドン電車發 午後食後ヨリ半艦上陸入時迄</p>	<p>五時領事官邸ニ於テ晚 餐司令官各艦長幕 僚三名各艦士官一名宛 計十名出席</p>
七 二 土	<p>司令官各艦長幕僚陸上 官憲式訪問 各艦候補生半数午前七時 半上陸羅府日本人會、案内 三市中内外見物園遊會 午後六時半並三歸艦 查食糧富不要之食八艦 十三下 艦手 海圖 載炭</p>	<p>入港 旗艦ヲ候補生其他准士官 上對之領事館員ノ講話 正午ロンドン商業會議所 主權午餐司令官各艦長幕 僚三名各艦士官三名計十名 出席右各艦士官、午前十時半 艦中集合迎立、自備車アリ 各艦士官三名計計十名ロ ンデルの商業會議所、午 後一時半ロンドン發午後六時 進市内外案内 羅府日本人會主催准士官下 士官共計數市内外案内及園 遊會(上陸前出席者)一時ロ ンドン電車發 午後食後ヨリ半艦上陸入時迄</p>	<p>六時南如中央日本人會主催 晚餐會司令官各艦長 幕僚士官以上五十二名出 席(午後中外見物案内 ヒラレタル者) 八時半領事主催ロンドン 士官六十名出席(招待リ タルモノ)</p>

0069

二三好意ヲ蒙ルタル團體等
 (1)招待

招待者	被招待者	記事
大山領事	司令官以下九名	晚餐會 領事館邸
〃	士官 六名	「トカミヨ」(羅府エミル俱樂部)
七・二五日 午前十時出港	出雲載炭 <small>。自七時候補生總員上陸 至五時</small>	<small>。午後八時「トカミヨ」海軍要港 司令官晚餐、司令官各艦長 幕僚四名各艦士官七名宛 計二十九名出席</small>
七・二四日	出雲載炭 <small>。自七時候補生總員上陸 至五時</small>	<small>。旗艦艦手ニ於テ司令官 主催午餐餐 <small>。自四時艦手 至六時之間ニ於テ「トカミヨ」</small></small>
七・二三日	艦手載炭 <small>。十一時半迄司令官各艦 長幕僚五名羅府日本人 會ニ出席(午前十時「トカミヨ」 自發自働車迎未也)</small>	<small>。各艦候補生半数(年日 機) 三十二日ニ於テ 淺間載炭</small>

0070

羅府商業會議所	司令官以下一二名	午餐會(シヨクサン俱樂部)
南加州日本人會	〃	晚餐會
米海軍司令官	〃	(アンバサドル、ホテル)
羅府日本人會	候補生	自働車ヲ市内外案内園遊會
〃	乘員	自働車ヲ市内案内園遊會

(2) 寄贈品

サンビドとニテノ寄贈品

品名	数量	寄贈者名	記事
慰問袋	七百九十袋	羅府併教婦人會	
繪葉書寫真帳	百二十組、三十五帖	三井物産	
慰問袋	百袋	パテテナ婦人會	
繪葉書慰問袋	約八百袋	廣島縣海外協會四市支部	
羅府日米新聞	約五十部(三日間)	羅府日米新聞社	
西瓜	約八十個	羅府市街市場日米農業組合	
果實	若干	同	

0071

生野菜	約三噸		司令部ヨリ受
醬油	十樽		司令部ヨリ受
葡萄酒	四打入二十箱	南九日本人漁業組合	主計大尉ヨリ受
黃瓜	六十函	羅府上街市場農業者會	
薯	若干	篤志家	

(3) 羅人會

羅府ニ於テ廣島岡山福岡熊本山口縣人會ナリ

右ノ外個人トシテ時計万年筆ナイフ煙草寫真帳ヲ贈ラレタル者多シ

(二) 買物 蓄音機(多数) 時計 ミシン 眼地

(一) 飲食物 果物多種

(五) 退艦者 丹生大尉 腸潰瘍兼膀胱炎ニ依リ羅府日本人病院入院ス

(四) 載炭棧橋繫留ノ状況

外洋ヨリ来レルシネリノ爲艦ハ常ニ前庭ニ移動シ繫索ニ大テ張コヲ及ボス結果本製機ト
 飛心機橋ガイド破損シ保安上危険ヲ感シタルヲ以テ第一日ハ終日繫索作業ニ忙殺スルヲ載炭
 ハ權方三百噸ニ過ズノ等ニ繫留法ヲ改良シタル結果艦ノ状態稍良好トナリ九百噸載炭スル
 得ナリ

繫留法次ノ如シ

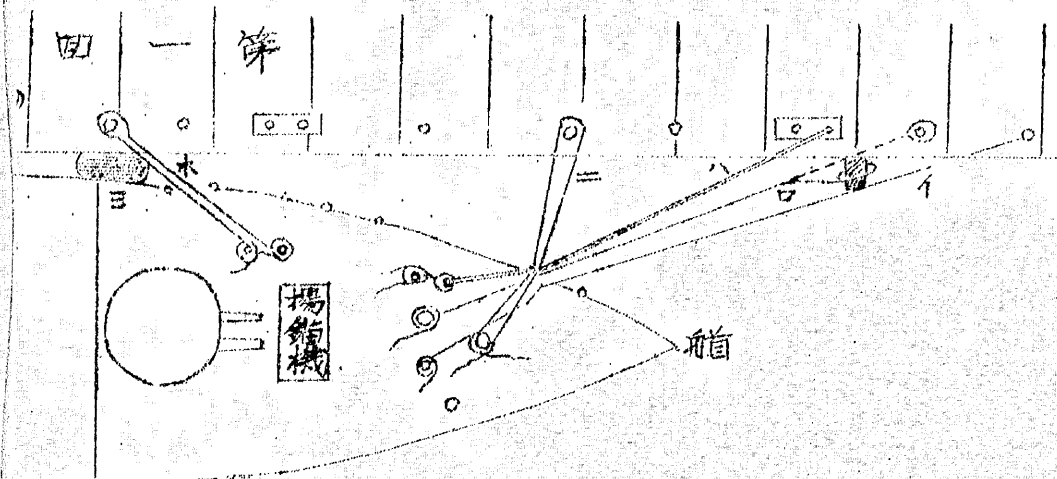
水一サ止切斷セシニ付二十三日左記ヲテヲ精入ス

ヨニラ水一サ止八時一七時一六時ニ房

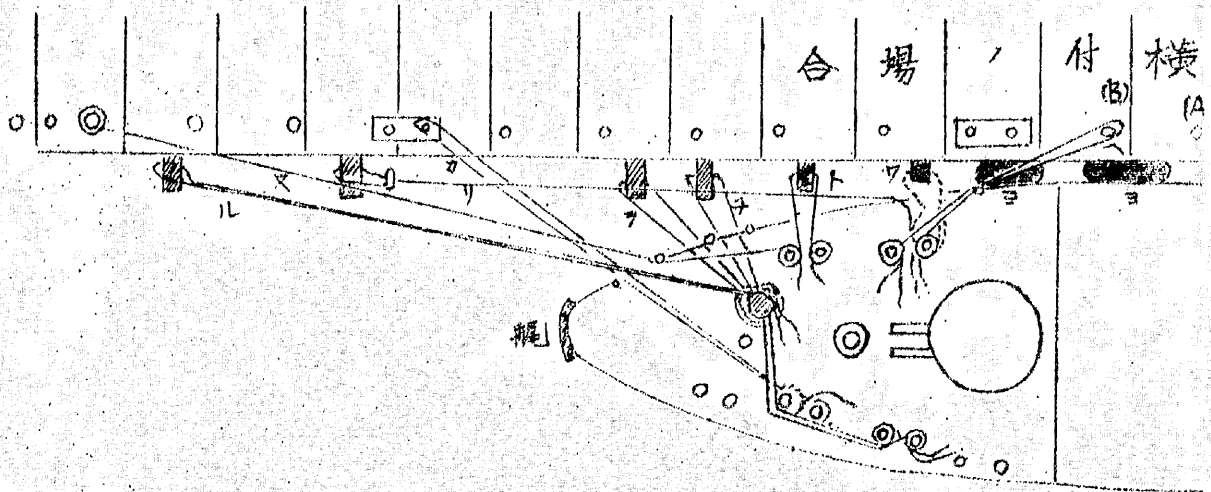
0073

軍艦渡間「サン」の浮橋繋留圖及索具ノ状況半一日(大正十一年七月二十二日)

使用索具及記事



- (一) 八吋麻綱 午前十一時半頃索柱折斷ス
- (二) 六吋鋼線綱 午後一時橋柱ニ取付ク
- (三) 六吋麻綱ヲ浮橋双繋柱ニ往復ニテ繋止ス
- (四) 八吋麻綱餘端ニテ浮橋單繋柱ニ往復ニテ繋止ス
- (五) 四吋半鋼線綱ヲ「パイ」トテ繋止ス(横付石間モナク「ス」アライズ附近ニテ切断シテ上記如ク往復ニ繋止ス)
- (六) 五吋鋼線綱初メ(一)單繋柱ニ繋止セシアリシモ午後三時半頃該繋柱切断倒壞セシヲ以テ(二)繋柱ニ往復ニ繋止ス
- (七) 六吋「カール」鋼横綱索トシテ(一)往復ニ繋止ス午後三時頃切断シタルニヨリ直ニ(二)「カール」鋼横綱索ヲ用ル
- (八) 六吋「カール」鋼横綱索トシテ往復ニ繋止ス午後三時頃切断シタルヲ以テ直ニ(二)「カール」鋼横綱索ヲ用ル
- (九) 六吋鋼線綱午後五時頃浮橋ノ單繋柱折損シタルヲ以テ直ニ浮橋柱ニ繋止ス
- (十) 特別六吋鋼線綱 午後六時頃浮橋ノ單繋柱折損シタルニ依リ浮橋ノ單繋柱ニ繋止スヲ替フ
- (十一) 七吋麻綱 橋柱ニ往復ニ繋止ス
- (十二) 四吋麻綱(一)「カール」切断セシ時該六吋鋼ヲ接合シ横綱索トシテ四重乃至五重ニ繋止ス
- (十三) 四吋半鋼線綱 午後九時頃「パイ」附近ニテ切断シタルヲ以テ



テ直ニ修復トシテ繋止替ヲナス
 日大防艦物

(註)

七吋麻綱ハ三ヶ所ニ大摩損ヲ生ゼリ繋留用トシテ使用不可
 能ナルモ豫備索トシテテ所ヲ接合セリ其、他ハ時機ヲ見テ
 接合ノ豫定

八吋麻綱ハテ所ニ大摩損ヲ生ゼリ小摩損各所ニテ繋留用トシ
 テ使用不可能ナルモ豫備索トシテテ收置ス

六吋トク止綱ハニ房共敷テ所切断シタルノナラス摩損ノ箇所
 多キニ付全然接合ニテ使用スル願値ナシ

六吋麻綱ハ四ヶ所摩損之内ニテ所ハ接合セザレバ使用ニ堪ガ
 ル程度ナリ時機ヲ見テ接合ノ豫定

四吋半鋼線綱ハニ房共一端スアライズ附近ニテ切断セリ
 時機ヲ見テ接合ス使用ニ堪ル見込

各々摩擦部ニ古帆布ヲ巻被セリ

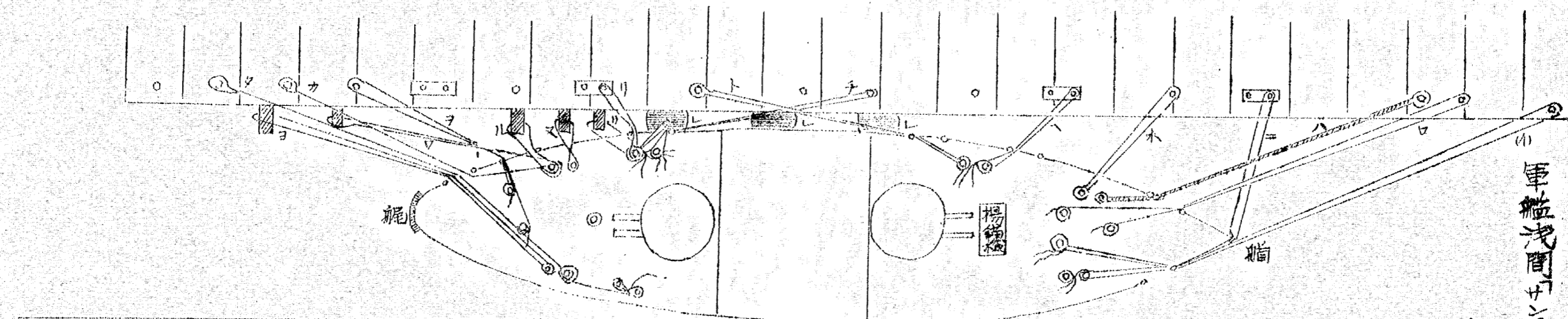
前部棧橋附近ノ深サ 四。呎

中部棧橋附近ノ深サ 三一呎

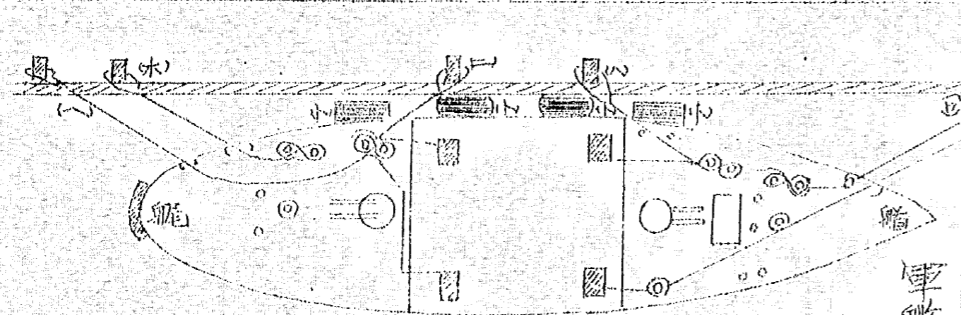
後部棧橋附近ノ深サ 三六呎

干満差 約十呎

0075



軍艦浅間サンゴ下止棧橋繋留法第一(大正十一年七月二十四日)



使用索具及其他

(一) 七吋麻綱ヲ往復ニ繋止ス(新品)

(二) 八吋麻綱ヲ往復ニ繋止ス(古品)

(三) 六吋鋼線鋼ヲ往復ニ繋止ス(特製)

(四) 五吋鋼線鋼ヲ往復ニ繋止ス

(五) 四吋半鋼線鋼ヲ往復ニ繋止ス

(六) 四吋鋼線鋼ヲ往復ニ繋止ス

(七) 四吋半鋼線鋼ヲ往復ニ繋止ス

(八) 六吋半鋼線鋼ヲ往復ニ繋止ス

(九) 六吋鋼線鋼ヲ往復ニ繋止ス

(十) 六吋半鋼線鋼ヲ往復ニ繋止ス

(十一) 七吋麻綱ヲ往復ニ繋止ス

(十二) 六吋麻綱ヲ往復ニ繋止ス

(十三) 六吋鋼線鋼ヲ往復ニ繋止ス(特製貨真品)

(十四) 七吋麻綱ヲ往復ニ繋止ス(新品)

(十五) 八吋麻綱ヲ往復ニ繋止ス(新品)

(十六) 大防舷物

各索摩擦部ニ古帆布ヲ以テ巻防被ハ施シタルモ若干摩
擦ヲ受ケタル所アリ然レモ使用上差支ナシ

備考 前部水深 棧橋附近四十呎
中部水深 棧橋附近三十呎
後部水深 棧橋附近四十呎

帆柱 高廿七吋 直徑十一吋
索柱 高廿三吋 直徑九吋
鉸 内部、外部、直徑十五吋
空間、セメントヲ填充ス

軍艦浅間水止止棧橋繋留法第二(大正十一年七月九日)

(一) 五吋半鋼線鋼

(二) 六吋特製鋼線鋼

(三) 四吋半鋼線鋼

(四) 四吋半鋼線鋼

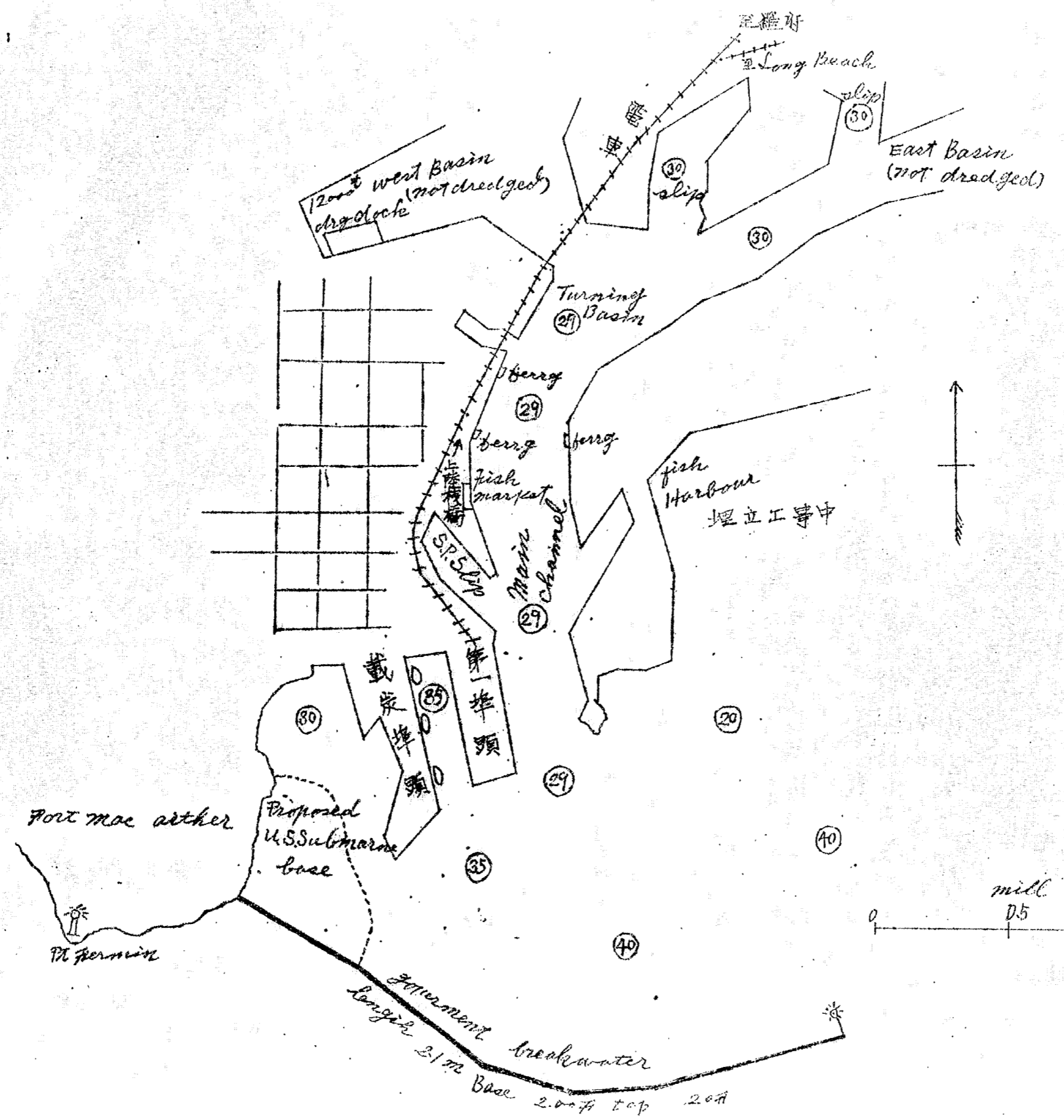
(五) 六吋特製鋼線鋼

(六) 六吋鋼線鋼

(七) 大防舷物

(註) 各摩擦部ニ古帆布ヲ巻被セリ

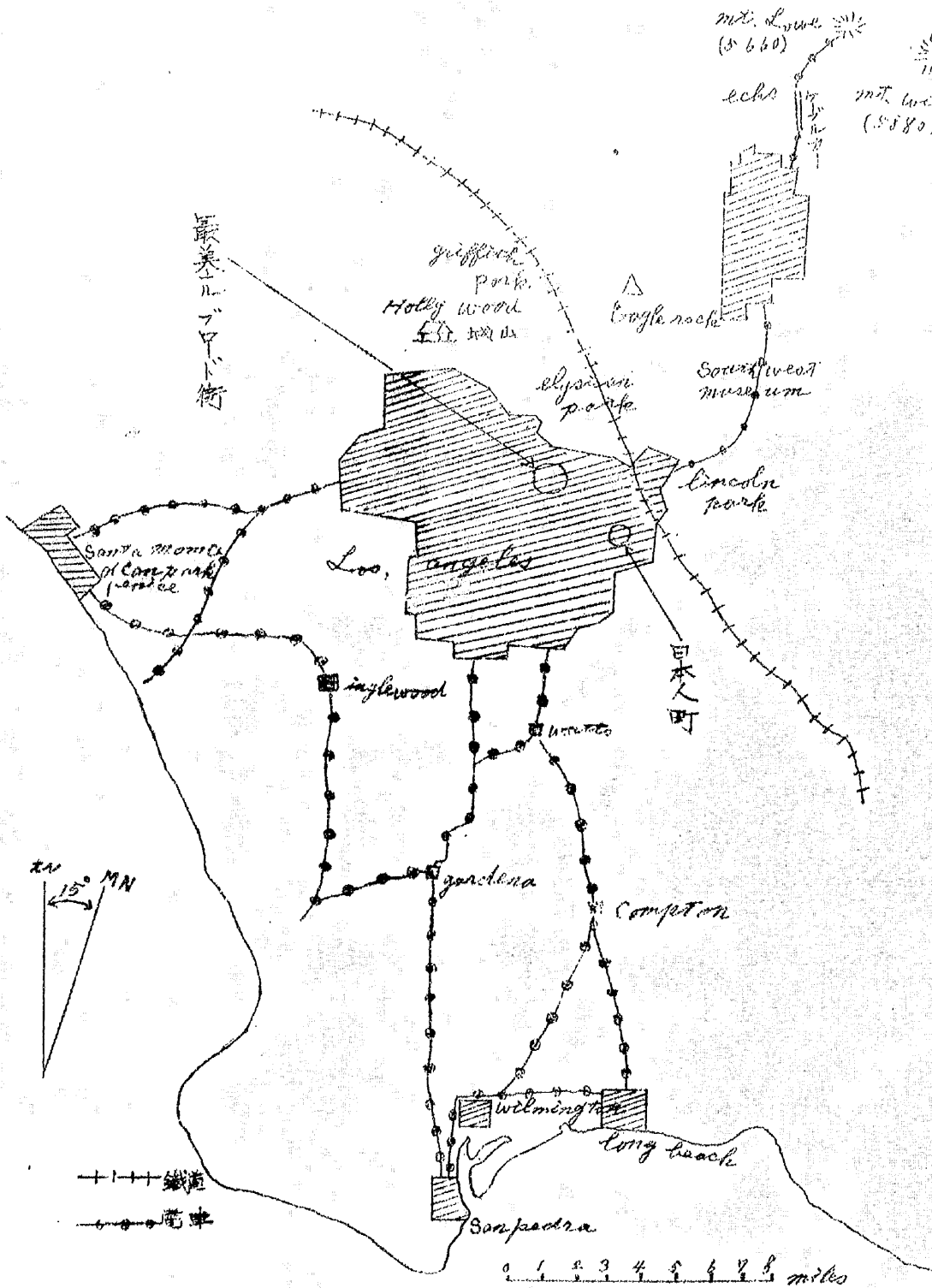
前部水深 三十二呎
中部水深 二十六呎
後部水深 三十三呎



サンフランシスコ港

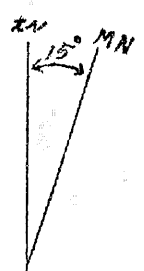
0077

三 ロスアンゼルス及其附近



最善ルブアト街

日本久町



++++ 鐵道
..... 電車

0 1 2 3 4 5 6 7 8 miles

0078

(三) 羅府邦人、主ナル職業

職名	員數	職名	員數	職名	員數
農業	八一。	無職業者	三一。	職工	一四。
農園労働	六七。	商業雜	二六。	グロサリー	一四。
野菜耕作	四九。	學生	一九。	料理人	一。
市内労働	四三。	洋食飲食店	一六。	店員	一四。
庭園園員	三五。	旅館業	一五。	花園業	一。

(三) 本ノルノ邦人ニ比シ一般ニ屬シ程度高キ感アリ
 (三) 南加ニ於ケル邦人漢業者

所有漢船人種別

羅府港附近漢夫	約七五。	羅府港附近漢夫	約七五。
鐘錶會社就働者	約二。	鐘錶會社就働者	約二。
サンゴイゴ一港附近漢夫	約二。	サンゴイゴ一港附近漢夫	約二。
日本人	一七。	日本人	一七。
伊太利人	一五。	伊太利人	一五。
米國人	三。	米國人	三。
其他	四。	其他	四。

(三) 航路記事

ハ航路豫定表

0081

自サンパルシー至... 航路表

目 標	航 路	航 程	航 向	航 速	航 時	航 程	航 程	航 程	航 程
caipieda						6.0	6.0		
奥 瑞 燈 臺	N/W	0	SE			91.0	97.0		
Isos Comador (18 7 2)	北 三 横	1.5	SE			272.0	369.0		
28 0 N			SE			325.0	694.0		
116 0 W			SE			588.0	1282.0		
24 0 N									
112 0 W									
Pt S. Juliane 燈 台	左 三 横	1.5	SE			238.0	1512.0		
Rosetta 燈 台	"	1.5	SE			1074.0	2516.0		
8 53 N			SE			212.0	2728.0		
8 5 0 W									
Hararita I 頂上	北 三 横	1.5	SE			90.0	2818.0		
Motis Puerter	"	1.5	SE			40.0	2858.0		
Cape Mala 燈 臺	N 70 W	5.0	SE			71.0	2929.0		
0 Bona 燈 臺	北 三 横	5.0	SE			16.0	2945.0		
Tahquilla I (610)	W	2.0	SE			11.0	2956.0		

② 京速カ 十二第
 京速カ、変換 入港前日... 入港二時...

0082

(3) 出入港日 サニペドロ出港 七二五
 (4) 吃水 バナマ入港 八一五

(5) 石炭

入港時	出港時	前部	後部
二四	二九	二	二八
二四	二九	二	二八
二四	二九	二	二八

(6) 清水

消費量	入港時	出港時	行動用	平常用
一二三〇	四三	六八	八	一
一二三〇	四三	六八	八	一
一二三〇	四三	六八	八	一

(7) 患者(一日平均)

候補生 受診 六
 下士官、兵 受診 八
 休業 七

入港時	出港時	罐水	飲料水	雑用水
二五	二六	六	五	二
二五	二六	六	五	二
二五	二六	六	五	二

0083

⑧航海状況

海上一般ニ平穩ナリ

航海ノ初期ニ島ノ浮游スルモノ多ク末期ニ小瀬ノ流木ヲ認ム

⑨行事

七一ニ種ニ種軍装トナス

金澤教授ノスペイン語講習開始(次室士階以上)

第六 パナマ及コロン港

パナマ港

一港

パナマ港水深 大ニテ大艦ノ繫留ニ適ス

平均ニ尋ミテ大船ノ泊地

アラメンコ島ノ北側ニハ水深適當ノ所アリ

アラメンコ島

コロン港

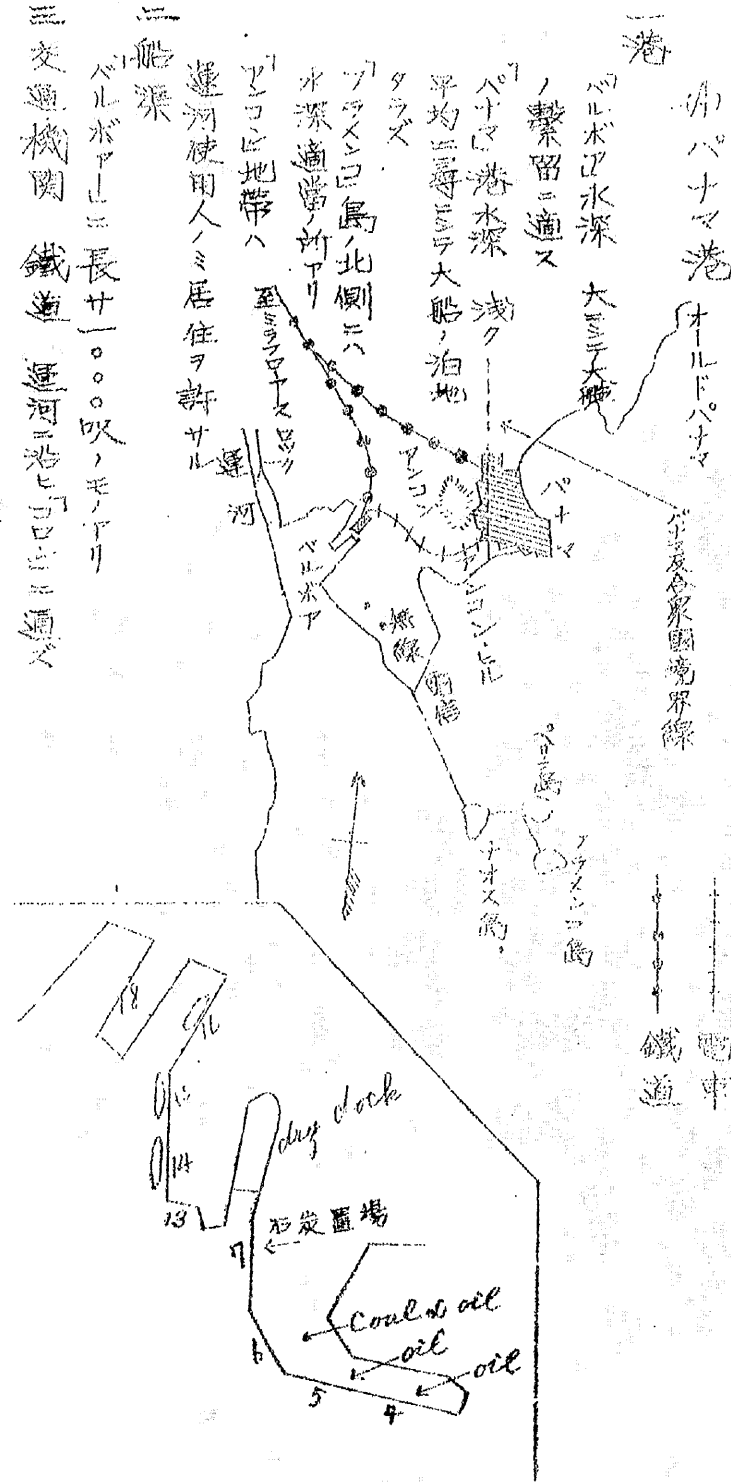
コロン港

コロン港

二船渠

バルボア山ニ長サ一〇〇〇呎ノモノアリ

三交通機関 鐵道 運河ニ沿ヒコロンニ通ズ



0084

電車「バルボ」ハナニ間

自動車 多数

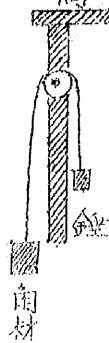
四水先案内「列木ギ」島ノ北東ニ渾ニ於テ乘艦 棧橋繋留 運河通航ノ際ハ運河水先人ニ名乗艦「三」
送船送艦

イ先旗 青地ニ星四十九

五繋留棧橋「バルボ」全長八四。米 水深三七。呎 三隻共今時ニ横着ナリ

干満ノ差 十六。呎

棧橋



「ア」ニ「ハ」ハ用材ニテ「水」ニ「面」ニ「ア」リ

六報時球

ニ球ヲ降下ス

七禮砲

「ナ」ナニ「高砲臺」ヨリ發射ス

軍艦ヨリ禮砲「ハ」ハ「ナ」マ「或」ハ「コ」ロ「ン」何レカ「一」回「ニ」テ「可」ナリ「但」シ「ハ」ル「ボ」ア「ハ」ナ「ニ」テ「ク」リ「ス」ト「バ」ル「コ」ロ「ニ」港「内」ニ「テ」ハ「發」

射ス可カラズ

八郵便局

棧橋ヨリ約四丁郵便切手ハ「ハ」ナ「マ」國ノモノ流通シ合衆國ノモノハ流通セズ

九海軍官憲

ナシ

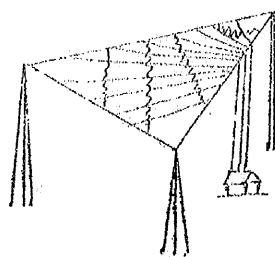
一〇在港艦艇

ナシ

一一無線電信

圖示位置ニ「一」。「中」口「ノ」モ「ア」リ「午」后「一」時「報」時「信」號「ヲ」ナ「ス」

運河中央「グ」リ「エ」ン「ニ」ハ「四」。「中」口「ノ」モ「ア」リ「空」中「線」圖「示」ス



新聞電報

發信局名	送信時刻	送信法	波長	最大受信距離	種類	記事
N+S A+S	前1613。中央標準時正午	全	16000		不減	送信時刻ハ金地ノ地方平時ナリ
N+B A+A	前1613。全支回送信	全	16000		不減	送信時刻ハ金地ノ地方平時ナリ

一三石炭 搭載 交 アス芥 アス船来ル

皇油 重油搭載 棧橋下リ

一三通貨 米貨及バルボア貨(金ハ一昨ニ銀ハ其ノ半額ニ相當ス)

一四プログラム

月	日	曜	午	前	午	後	夜
八	五	土	午前八時司令官入港 司令官各艦長幕僚陸 官憲訪問	一時ヨリ各艦乗員半艦回 ナシバルボア市見学(日没時 迄艦)在留邦人案内	七時半バルボア官邸ニ選 河地帯總督晚餐司令官 各艦長先任參謀出席(計 五名)	九時半中川領事 夜會司令官以下特務士官 以上半数候補生各艦三 名宛出席 (ハナムエニオン俱樂部徒 歩三。分案内者ヲ附棧 橋ニテ)	

0086

八 一 木	八 九 木	八 八 火	八 七 月	八 六 日
<p>七時半准士官以上半数 汽車ニテハトシミゲル及 ガツト見學 下士官兵半艦四時間 コロシ散歩上陸</p>	<p>各艦炭水補充 七時半准士官以上半数 汽車ヲハトシミゲル及 見學</p>	<p>各艦運河通過 コロシニテ各艦炭水補充</p>	<p>各艦運河通過 コロシニ四航</p>	<p>七時ヨリ各艦乗員半数 ハリスハルホア市見學(正午 迄在留民案内</p>
<p>二時准士官以上半数コロシ 市中見學 三時頃出港豫定</p>	<p>一時准士官以上半数コロシ 市中見學 下士官兵半艦四時間 コロシ散歩上陸</p>		<p>領事官邸ニテ午餐 司令官 各艦長幕僚二名各艦士官 二名出席計十二名 自三時海軍司令官晩餐 自四時至六時旗艦ヲコロシ ト木</p>	
			<p>七時半ハリスハルホア市見學 ニテ氷海軍司令官晩餐 司令官各艦長幕僚二 名各艦士官一名宛出席 計九名</p>	

0087

一五 好意ヲ受ケタル團體
 (1) 招待

招待者	被招待者	記事
運河地帯總督	司令官艦長先任參謀	晚餐 (バルボ下官邸)
市川領事	司令官以下十一名	午餐 (官邸)
米海軍司令官	全	晚餐 (バルボ下、チボリーホテル)
市川領事	准喜以上候補生各艦三名	夜會 (パナマ、ニニオクラブ)
在留邦人	乘員一同	パナマ市内案内
米海軍官憲	准士官以上總員	運河 (ロンドンヨリ、マニラ、ゲルマニア) 見学
(2) 寄贈品		
在留同胞	繪葉書二千六百枚	乗員一同
	パナマ 若干	

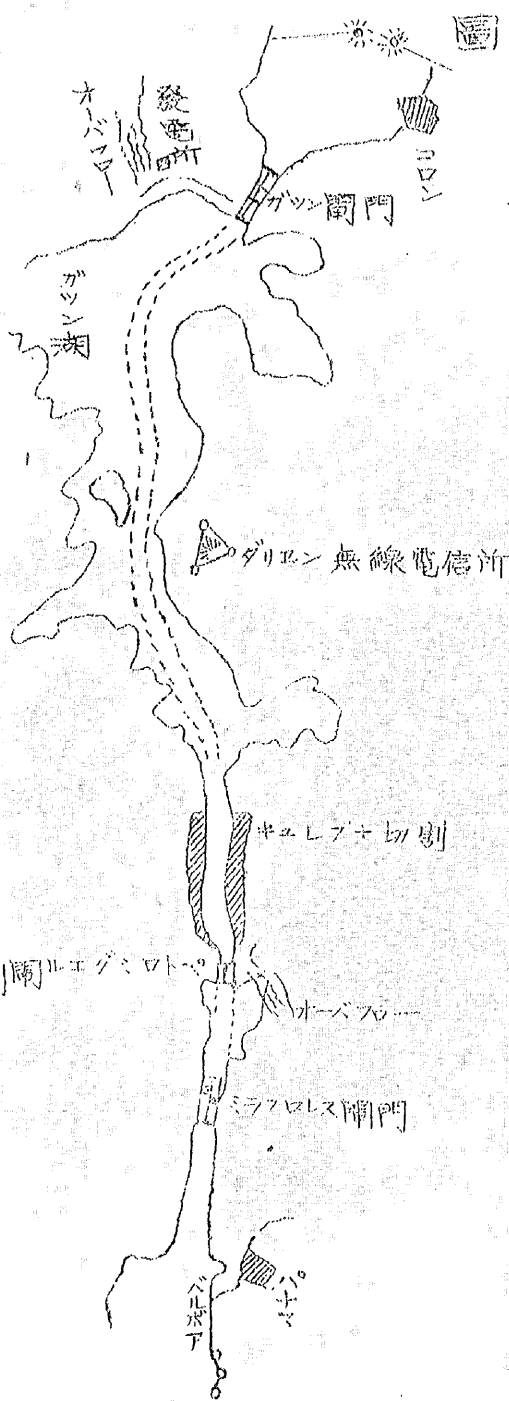
一六 在留邦人ノ狀態 (パナマ地帯)

戸数五。 人数二〇。 職業 理髮 漁業 飯食店等

一七 名所 旧パナマ 三百年前ノ古戰場 八ナマヨリ約十哩

B パナマ運河

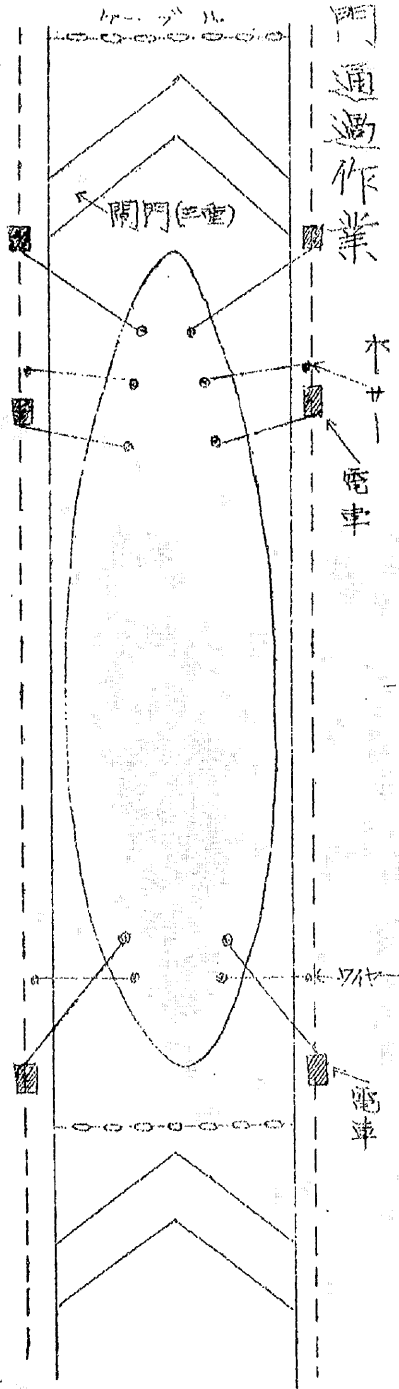
二 概圖



ニバルボア出港時 午前七時三十分
 航程 四。運

ヨシ入港時 午後三時三十分
 使用速力範圍 湖水ハ一。節
 其他ハ多クハ節

三 閘門通過作業



0083

水艦ヲ六臺ノ電車ニテ或行ス開門ニ達セントスル時ボートニテワイヤノリヒングワイヤヲ
持チ来ル

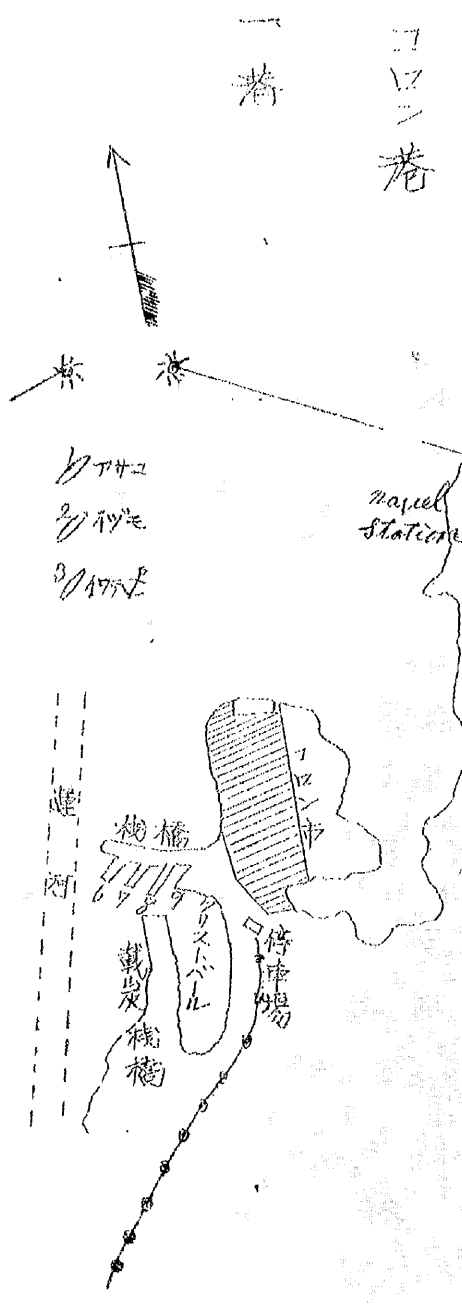
兩開門ノ水面ヲ平均スル際艦ヲ維持スル為メ前後兩舷ニ四本ノ「ホーヤ」ヲ水艦ヨリ出ス
之ガリヒングワイヤハ通航中常ニ水艦ト岸壁下ノ間ニ維持ス水面ノ昇降ハ極メテ速
速ナリ

四「ガツ」湖 清水ナルニ付キ被服「ケ」バスギヤ等残ス洗濯ス 雑用水ヲ滿載ス

水質塩分セグレイン多少ノ有機物ヲ含有スルヲ以テ生水ニ取ラス グレブナノ一部
滲漉中ノ為メ全堀割ニ滯ニ濁リ忌シリ雑用水ハ「ガツ」湖ニテ取りタリ

五運河料金 水先料金ト合シ五ニ五。岸支拂フ 排水量一噸ニ付キ五。仙ノ割ナリ。水先
人及艦内ニテ使役スル黒奴ノ食料ハ本艦ニテ無料支給ス

(C) コロン港



0090

二水深 港内廣ク水深三五乃至四。呎ニテ北方六堤防アリ 良港ナリ

三水先人 出港ノ際ハ束艦セズ

四繫留埠頭 六七八九番埠頭アリ何レモ全長四。碼水深三五呎以上 載炭ノ際ハ載炭機

橋ニ横付ス干満差一呎

五上陸棧橋 八九埠頭ノ間ニアリ

六礼砲ハテレセツポ砲臺ニテ發射ス

七報時球 天文臺ナリ

八郵便局 埠頭ヨリ約一丁ノ所ニヨリストバル郵便局アリ又七町ノ所ニヨリス郵便局アリ

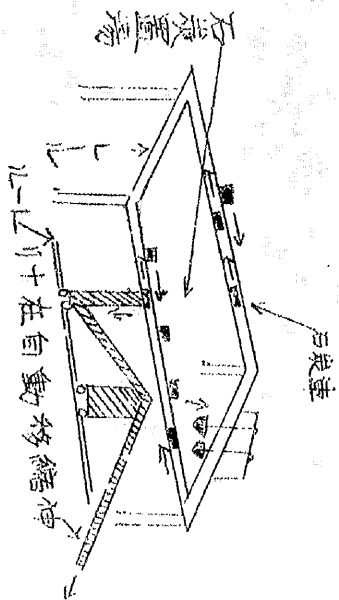
九在港艦艇 米國巡洋艦「ガルベスト」S級潜水艦ニ隻 〇級三隻

當地在泊中大阪商船ニ隻寄碇ス

無線電信 〇三市外北東ニリ標準時午後一時ニ報時信號ヲナス

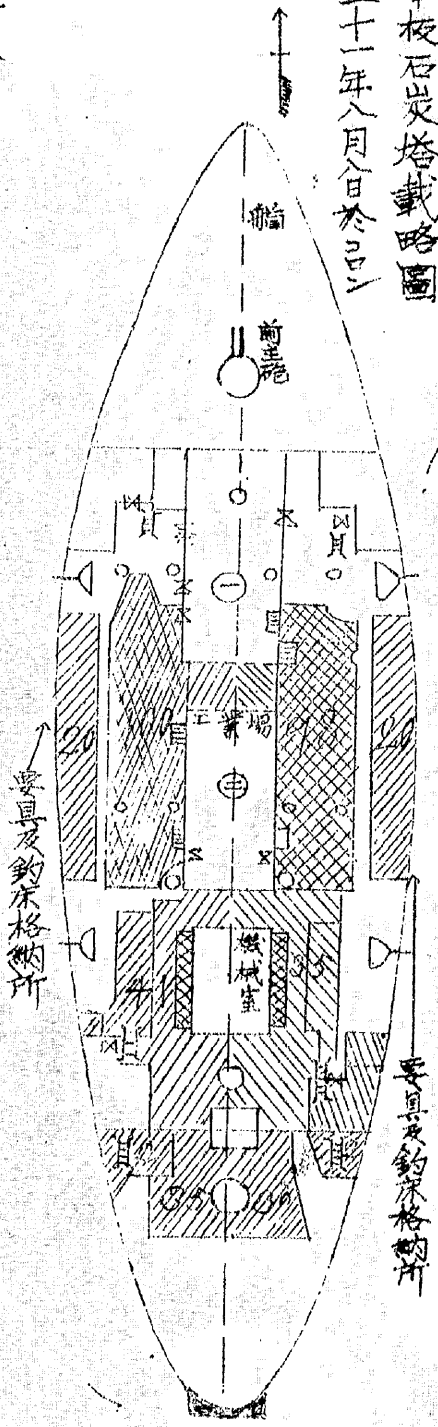
三石炭

搭載地名	クリスタル
搭載年月日	大正十一年八月八日
炭種及産地	「ボカホムタス」炭(北米)
搭載量	19987噸(内3880噸ハ上甲板)



0091

上甲板石炭塔載略圖
 大正十一年八月八日於シン



二三集水

塔載	地名	バルボータ	クリストバル	クリストバル
塔載	年月日	11—8—5	11—8—8	11—8—10
塔載量	生	4 800 噸	1 800 噸	1 900 噸
	飲料	0 "	60 "	0 "
	雜用	8 80 "	1 72 "	41 "
供給	會社名	Panama Canal Inter-oceanic Navigation Company	Panama Railroad Company	全 他
軍	廣 (噸)	2 8.5 錢	全 他	2 10.0 錢
濃	分	5 " グレイン	2 " グレイン	全 他
塔載	所要時間	2 3 時間—10 分	9 時間—0 分	3 時間—0 分

0093

搭載法	第十五號 橋樑 橋樑 付 全機橋水速拾一ヶ所ヨリ	第十六號 橋樑 橋樑 付 水速拾三ヶ所ヨリ	第十七號 橋樑 橋樑 付 水速拾四ヶ所ヨリ	第十八號 橋樑 橋樑 付 水速拾五ヶ所ヨリ	第十九號 橋樑 橋樑 付 水速拾六ヶ所ヨリ	第二十號 橋樑 橋樑 付 水速拾七ヶ所ヨリ	第二十一號 橋樑 橋樑 付 水速拾八ヶ所ヨリ	第二十二號 橋樑 橋樑 付 水速拾九ヶ所ヨリ	第二十三號 橋樑 橋樑 付 水速拾十ヶ所ヨリ	第二十四號 橋樑 橋樑 付 水速拾十一ヶ所ヨリ	第二十五號 橋樑 橋樑 付 水速拾十二ヶ所ヨリ	第二十六號 橋樑 橋樑 付 水速拾十三ヶ所ヨリ	第二十七號 橋樑 橋樑 付 水速拾十四ヶ所ヨリ	第二十八號 橋樑 橋樑 付 水速拾十五ヶ所ヨリ	第二十九號 橋樑 橋樑 付 水速拾十六ヶ所ヨリ	第三十號 橋樑 橋樑 付 水速拾十七ヶ所ヨリ	第三十一號 橋樑 橋樑 付 水速拾十八ヶ所ヨリ	第三十二號 橋樑 橋樑 付 水速拾十九ヶ所ヨリ	第三十三號 橋樑 橋樑 付 水速拾二十ヶ所ヨリ	第三十四號 橋樑 橋樑 付 水速拾二十一ヶ所ヨリ	第三十五號 橋樑 橋樑 付 水速拾二十二ヶ所ヨリ	第三十六號 橋樑 橋樑 付 水速拾二十三ヶ所ヨリ	第三十七號 橋樑 橋樑 付 水速拾二十四ヶ所ヨリ	第三十八號 橋樑 橋樑 付 水速拾二十五ヶ所ヨリ	第三十九號 橋樑 橋樑 付 水速拾二十六ヶ所ヨリ	第四十號 橋樑 橋樑 付 水速拾二十七ヶ所ヨリ	第四十一號 橋樑 橋樑 付 水速拾二十八ヶ所ヨリ	第四十二號 橋樑 橋樑 付 水速拾二十九ヶ所ヨリ	第四十三號 橋樑 橋樑 付 水速拾三十ヶ所ヨリ	第四十四號 橋樑 橋樑 付 水速拾三十一ヶ所ヨリ	第四十五號 橋樑 橋樑 付 水速拾三十二ヶ所ヨリ	第四十六號 橋樑 橋樑 付 水速拾三十三ヶ所ヨリ	第四十七號 橋樑 橋樑 付 水速拾三十四ヶ所ヨリ	第四十八號 橋樑 橋樑 付 水速拾三十五ヶ所ヨリ	第四十九號 橋樑 橋樑 付 水速拾三十六ヶ所ヨリ	第五十號 橋樑 橋樑 付 水速拾三十七ヶ所ヨリ	第五十一號 橋樑 橋樑 付 水速拾三十八ヶ所ヨリ	第五十二號 橋樑 橋樑 付 水速拾三十九ヶ所ヨリ	第五十三號 橋樑 橋樑 付 水速拾四十ヶ所ヨリ	第五十四號 橋樑 橋樑 付 水速拾四十一ヶ所ヨリ	第五十五號 橋樑 橋樑 付 水速拾四十二ヶ所ヨリ	第五十六號 橋樑 橋樑 付 水速拾四十三ヶ所ヨリ	第五十七號 橋樑 橋樑 付 水速拾四十四ヶ所ヨリ	第五十八號 橋樑 橋樑 付 水速拾四十五ヶ所ヨリ	第五十九號 橋樑 橋樑 付 水速拾四十六ヶ所ヨリ	第六十號 橋樑 橋樑 付 水速拾四十七ヶ所ヨリ	第六十一號 橋樑 橋樑 付 水速拾四十八ヶ所ヨリ	第六十二號 橋樑 橋樑 付 水速拾四十九ヶ所ヨリ	第六十三號 橋樑 橋樑 付 水速拾五十ヶ所ヨリ	第六十四號 橋樑 橋樑 付 水速拾五十一ヶ所ヨリ	第六十五號 橋樑 橋樑 付 水速拾五十二ヶ所ヨリ	第六十六號 橋樑 橋樑 付 水速拾五十三ヶ所ヨリ	第六十七號 橋樑 橋樑 付 水速拾五十四ヶ所ヨリ	第六十八號 橋樑 橋樑 付 水速拾五十五ヶ所ヨリ	第六十九號 橋樑 橋樑 付 水速拾五十六ヶ所ヨリ	第七十號 橋樑 橋樑 付 水速拾五十七ヶ所ヨリ	第七十一號 橋樑 橋樑 付 水速拾五十八ヶ所ヨリ	第七十二號 橋樑 橋樑 付 水速拾五十九ヶ所ヨリ	第七十三號 橋樑 橋樑 付 水速拾六十ヶ所ヨリ	第七十四號 橋樑 橋樑 付 水速拾六十一ヶ所ヨリ	第七十五號 橋樑 橋樑 付 水速拾六十二ヶ所ヨリ	第七十六號 橋樑 橋樑 付 水速拾六十三ヶ所ヨリ	第七十七號 橋樑 橋樑 付 水速拾六十四ヶ所ヨリ	第七十八號 橋樑 橋樑 付 水速拾六十五ヶ所ヨリ	第七十九號 橋樑 橋樑 付 水速拾六十六ヶ所ヨリ	第八十號 橋樑 橋樑 付 水速拾六十七ヶ所ヨリ	第八十一號 橋樑 橋樑 付 水速拾六十八ヶ所ヨリ	第八十二號 橋樑 橋樑 付 水速拾六十九ヶ所ヨリ	第八十三號 橋樑 橋樑 付 水速拾七十ヶ所ヨリ	第八十四號 橋樑 橋樑 付 水速拾七十一ヶ所ヨリ	第八十五號 橋樑 橋樑 付 水速拾七十二ヶ所ヨリ	第八十六號 橋樑 橋樑 付 水速拾七十三ヶ所ヨリ	第八十七號 橋樑 橋樑 付 水速拾七十四ヶ所ヨリ	第八十八號 橋樑 橋樑 付 水速拾七十五ヶ所ヨリ	第八十九號 橋樑 橋樑 付 水速拾七十六ヶ所ヨリ	第九十號 橋樑 橋樑 付 水速拾七十七ヶ所ヨリ	第九十一號 橋樑 橋樑 付 水速拾七十八ヶ所ヨリ	第九十二號 橋樑 橋樑 付 水速拾七十九ヶ所ヨリ	第九十三號 橋樑 橋樑 付 水速拾八十ヶ所ヨリ	第九十四號 橋樑 橋樑 付 水速拾八十一ヶ所ヨリ	第九十五號 橋樑 橋樑 付 水速拾八十二ヶ所ヨリ	第九十六號 橋樑 橋樑 付 水速拾八十三ヶ所ヨリ	第九十七號 橋樑 橋樑 付 水速拾八十四ヶ所ヨリ	第九十八號 橋樑 橋樑 付 水速拾八十五ヶ所ヨリ	第九十九號 橋樑 橋樑 付 水速拾八十六ヶ所ヨリ	第一百號 橋樑 橋樑 付 水速拾八十七ヶ所ヨリ	第一百零一號 橋樑 橋樑 付 水速拾八十八ヶ所ヨリ	第一百零二號 橋樑 橋樑 付 水速拾八十九ヶ所ヨリ	第一百零三號 橋樑 橋樑 付 水速拾九十ヶ所ヨリ	第一百零四號 橋樑 橋樑 付 水速拾九十一ヶ所ヨリ	第一百零五號 橋樑 橋樑 付 水速拾九十二ヶ所ヨリ	第一百零六號 橋樑 橋樑 付 水速拾九十三ヶ所ヨリ	第一百零七號 橋樑 橋樑 付 水速拾九十四ヶ所ヨリ	第一百零八號 橋樑 橋樑 付 水速拾九十五ヶ所ヨリ	第一百零九號 橋樑 橋樑 付 水速拾九十六ヶ所ヨリ	第一百一十號 橋樑 橋樑 付 水速拾九十七ヶ所ヨリ	第一百一十一號 橋樑 橋樑 付 水速拾九十八ヶ所ヨリ	第一百一十二號 橋樑 橋樑 付 水速拾九十九ヶ所ヨリ	第一百一十三號 橋樑 橋樑 付 水速拾百ヶ所ヨリ	第一百一十四號 橋樑 橋樑 付 水速拾百零一ヶ所ヨリ	第一百一十五號 橋樑 橋樑 付 水速拾百零二ヶ所ヨリ	第一百一十六號 橋樑 橋樑 付 水速拾百零三ヶ所ヨリ	第一百一十七號 橋樑 橋樑 付 水速拾百零四ヶ所ヨリ	第一百一十八號 橋樑 橋樑 付 水速拾百零五ヶ所ヨリ	第一百一十九號 橋樑 橋樑 付 水速拾百零六ヶ所ヨリ	第一百二十號 橋樑 橋樑 付 水速拾百零七ヶ所ヨリ	第一百二十一號 橋樑 橋樑 付 水速拾百零八ヶ所ヨリ	第一百二十二號 橋樑 橋樑 付 水速拾百零九ヶ所ヨリ	第一百二十三號 橋樑 橋樑 付 水速拾百一十ヶ所ヨリ	第一百二十四號 橋樑 橋樑 付 水速拾百一十一ヶ所ヨリ	第一百二十五號 橋樑 橋樑 付 水速拾百一十二ヶ所ヨリ	第一百二十六號 橋樑 橋樑 付 水速拾百一十三ヶ所ヨリ	第一百二十七號 橋樑 橋樑 付 水速拾百一十四ヶ所ヨリ	第一百二十八號 橋樑 橋樑 付 水速拾百一十五ヶ所ヨリ	第一百二十九號 橋樑 橋樑 付 水速拾百一十六ヶ所ヨリ	第一百三十號 橋樑 橋樑 付 水速拾百一十七ヶ所ヨリ	第一百三十一號 橋樑 橋樑 付 水速拾百一十八ヶ所ヨリ	第一百三十二號 橋樑 橋樑 付 水速拾百一十九ヶ所ヨリ	第一百三十三號 橋樑 橋樑 付 水速拾百二十ヶ所ヨリ	第一百三十四號 橋樑 橋樑 付 水速拾百二十一ヶ所ヨリ	第一百三十五號 橋樑 橋樑 付 水速拾百二十二ヶ所ヨリ	第一百三十六號 橋樑 橋樑 付 水速拾百二十三ヶ所ヨリ	第一百三十七號 橋樑 橋樑 付 水速拾百二十四ヶ所ヨリ	第一百三十八號 橋樑 橋樑 付 水速拾百二十五ヶ所ヨリ	第一百三十九號 橋樑 橋樑 付 水速拾百二十六ヶ所ヨリ	第一百四十號 橋樑 橋樑 付 水速拾百二十七ヶ所ヨリ	第一百四十一號 橋樑 橋樑 付 水速拾百二十八ヶ所ヨリ	第一百四十二號 橋樑 橋樑 付 水速拾百二十九ヶ所ヨリ	第一百四十三號 橋樑 橋樑 付 水速拾百三十ヶ所ヨリ	第一百四十四號 橋樑 橋樑 付 水速拾百三十一ヶ所ヨリ	第一百四十五號 橋樑 橋樑 付 水速拾百三十二ヶ所ヨリ	第一百四十六號 橋樑 橋樑 付 水速拾百三十三ヶ所ヨリ	第一百四十七號 橋樑 橋樑 付 水速拾百三十四ヶ所ヨリ	第一百四十八號 橋樑 橋樑 付 水速拾百三十五ヶ所ヨリ	第一百四十九號 橋樑 橋樑 付 水速拾百三十六ヶ所ヨリ	第一百五十號 橋樑 橋樑 付 水速拾百三十七ヶ所ヨリ	第一百五十一號 橋樑 橋樑 付 水速拾百三十八ヶ所ヨリ	第一百五十二號 橋樑 橋樑 付 水速拾百三十九ヶ所ヨリ	第一百五十三號 橋樑 橋樑 付 水速拾百四十ヶ所ヨリ	第一百五十四號 橋樑 橋樑 付 水速拾百四十一ヶ所ヨリ	第一百五十五號 橋樑 橋樑 付 水速拾百四十二ヶ所ヨリ	第一百五十六號 橋樑 橋樑 付 水速拾百四十三ヶ所ヨリ	第一百五十七號 橋樑 橋樑 付 水速拾百四十四ヶ所ヨリ	第一百五十八號 橋樑 橋樑 付 水速拾百四十五ヶ所ヨリ	第一百五十九號 橋樑 橋樑 付 水速拾百四十六ヶ所ヨリ	第一百六十號 橋樑 橋樑 付 水速拾百四十七ヶ所ヨリ	第一百六十一號 橋樑 橋樑 付 水速拾百四十八ヶ所ヨリ	第一百六十二號 橋樑 橋樑 付 水速拾百四十九ヶ所ヨリ	第一百六十三號 橋樑 橋樑 付 水速拾百五十ヶ所ヨリ	第一百六十四號 橋樑 橋樑 付 水速拾百五十一ヶ所ヨリ	第一百六十五號 橋樑 橋樑 付 水速拾百五十二ヶ所ヨリ	第一百六十六號 橋樑 橋樑 付 水速拾百五十三ヶ所ヨリ	第一百六十七號 橋樑 橋樑 付 水速拾百五十四ヶ所ヨリ	第一百六十八號 橋樑 橋樑 付 水速拾百五十五ヶ所ヨリ	第一百六十九號 橋樑 橋樑 付 水速拾百五十六ヶ所ヨリ	第一百七十號 橋樑 橋樑 付 水速拾百五十七ヶ所ヨリ	第一百七十一號 橋樑 橋樑 付 水速拾百五十八ヶ所ヨリ	第一百七十二號 橋樑 橋樑 付 水速拾百五十九ヶ所ヨリ	第一百七十三號 橋樑 橋樑 付 水速拾百六十ヶ所ヨリ	第一百七十四號 橋樑 橋樑 付 水速拾百六十一ヶ所ヨリ	第一百七十五號 橋樑 橋樑 付 水速拾百六十二ヶ所ヨリ	第一百七十六號 橋樑 橋樑 付 水速拾百六十三ヶ所ヨリ	第一百七十七號 橋樑 橋樑 付 水速拾百六十四ヶ所ヨリ	第一百七十八號 橋樑 橋樑 付 水速拾百六十五ヶ所ヨリ	第一百七十九號 橋樑 橋樑 付 水速拾百六十六ヶ所ヨリ	第一百八十號 橋樑 橋樑 付 水速拾百六十七ヶ所ヨリ	第一百八十一號 橋樑 橋樑 付 水速拾百六十八ヶ所ヨリ	第一百八十二號 橋樑 橋樑 付 水速拾百六十九ヶ所ヨリ	第一百八十三號 橋樑 橋樑 付 水速拾百七十ヶ所ヨリ	第一百八十四號 橋樑 橋樑 付 水速拾百七十一ヶ所ヨリ	第一百八十五號 橋樑 橋樑 付 水速拾百七十二ヶ所ヨリ	第一百八十六號 橋樑 橋樑 付 水速拾百七十三ヶ所ヨリ	第一百八十七號 橋樑 橋樑 付 水速拾百七十四ヶ所ヨリ	第一百八十八號 橋樑 橋樑 付 水速拾百七十五ヶ所ヨリ	第一百八十九號 橋樑 橋樑 付 水速拾百七十六ヶ所ヨリ	第一百九十號 橋樑 橋樑 付 水速拾百七十七ヶ所ヨリ	第一百九十一號 橋樑 橋樑 付 水速拾百七十八ヶ所ヨリ	第一百九十二號 橋樑 橋樑 付 水速拾百七十九ヶ所ヨリ	第一百九十三號 橋樑 橋樑 付 水速拾百八十ヶ所ヨリ	第一百九十四號 橋樑 橋樑 付 水速拾百八十一ヶ所ヨリ	第一百九十五號 橋樑 橋樑 付 水速拾百八十二ヶ所ヨリ	第一百九十六號 橋樑 橋樑 付 水速拾百八十三ヶ所ヨリ	第一百九十七號 橋樑 橋樑 付 水速拾百八十四ヶ所ヨリ	第一百九十八號 橋樑 橋樑 付 水速拾百八十五ヶ所ヨリ	第一百九十九號 橋樑 橋樑 付 水速拾百八十六ヶ所ヨリ	第二百號 橋樑 橋樑 付 水速拾百八十七ヶ所ヨリ	第二百零一號 橋樑 橋樑 付 水速拾百八十八ヶ所ヨリ	第二百零二號 橋樑 橋樑 付 水速拾百八十九ヶ所ヨリ	第二百零三號 橋樑 橋樑 付 水速拾百九十ヶ所ヨリ	第二百零四號 橋樑 橋樑 付 水速拾百九十一ヶ所ヨリ	第二百零五號 橋樑 橋樑 付 水速拾百九十二ヶ所ヨリ	第二百零六號 橋樑 橋樑 付 水速拾百九十三ヶ所ヨリ	第二百零七號 橋樑 橋樑 付 水速拾百九十四ヶ所ヨリ	第二百零八號 橋樑 橋樑 付 水速拾百九十五ヶ所ヨリ	第二百零九號 橋樑 橋樑 付 水速拾百九十六ヶ所ヨリ	第二百一十號 橋樑 橋樑 付 水速拾百九十七ヶ所ヨリ	第二百一十一號 橋樑 橋樑 付 水速拾百九十八ヶ所ヨリ	第二百一十二號 橋樑 橋樑 付 水速拾百九十九ヶ所ヨリ	第二百一十三號 橋樑 橋樑 付 水速拾百
-----	-----------------------------	--------------------------	--------------------------	--------------------------	--------------------------	--------------------------	---------------------------	---------------------------	---------------------------	----------------------------	----------------------------	----------------------------	----------------------------	----------------------------	----------------------------	---------------------------	----------------------------	----------------------------	----------------------------	-----------------------------	-----------------------------	-----------------------------	-----------------------------	-----------------------------	-----------------------------	----------------------------	-----------------------------	-----------------------------	----------------------------	-----------------------------	-----------------------------	-----------------------------	-----------------------------	-----------------------------	-----------------------------	----------------------------	-----------------------------	-----------------------------	----------------------------	-----------------------------	-----------------------------	-----------------------------	-----------------------------	-----------------------------	-----------------------------	----------------------------	-----------------------------	-----------------------------	----------------------------	-----------------------------	-----------------------------	-----------------------------	-----------------------------	-----------------------------	-----------------------------	----------------------------	-----------------------------	-----------------------------	----------------------------	-----------------------------	-----------------------------	-----------------------------	-----------------------------	-----------------------------	-----------------------------	----------------------------	-----------------------------	-----------------------------	----------------------------	-----------------------------	-----------------------------	-----------------------------	-----------------------------	-----------------------------	-----------------------------	----------------------------	-----------------------------	-----------------------------	----------------------------	-----------------------------	-----------------------------	-----------------------------	-----------------------------	-----------------------------	-----------------------------	----------------------------	------------------------------	------------------------------	-----------------------------	------------------------------	------------------------------	------------------------------	------------------------------	------------------------------	------------------------------	------------------------------	-------------------------------	-------------------------------	-----------------------------	-------------------------------	-------------------------------	-------------------------------	-------------------------------	-------------------------------	-------------------------------	------------------------------	-------------------------------	-------------------------------	-------------------------------	--------------------------------	--------------------------------	--------------------------------	--------------------------------	--------------------------------	--------------------------------	-------------------------------	--------------------------------	--------------------------------	-------------------------------	--------------------------------	--------------------------------	--------------------------------	--------------------------------	--------------------------------	--------------------------------	-------------------------------	--------------------------------	--------------------------------	-------------------------------	--------------------------------	--------------------------------	--------------------------------	--------------------------------	--------------------------------	--------------------------------	-------------------------------	--------------------------------	--------------------------------	-------------------------------	--------------------------------	--------------------------------	--------------------------------	--------------------------------	--------------------------------	--------------------------------	-------------------------------	--------------------------------	--------------------------------	-------------------------------	--------------------------------	--------------------------------	--------------------------------	--------------------------------	--------------------------------	--------------------------------	-------------------------------	--------------------------------	--------------------------------	-------------------------------	--------------------------------	--------------------------------	--------------------------------	--------------------------------	--------------------------------	--------------------------------	-------------------------------	--------------------------------	--------------------------------	-------------------------------	--------------------------------	--------------------------------	--------------------------------	--------------------------------	--------------------------------	--------------------------------	-------------------------------	--------------------------------	--------------------------------	-------------------------------	--------------------------------	--------------------------------	--------------------------------	--------------------------------	--------------------------------	--------------------------------	-----------------------------	-------------------------------	-------------------------------	------------------------------	-------------------------------	-------------------------------	-------------------------------	-------------------------------	-------------------------------	-------------------------------	-------------------------------	--------------------------------	--------------------------------	-------------------------

0094

三双芥ノ處分ヨリスホールハルボア共灰拾用貨車一臺一日料金十二時
 塵拾用圓筒罐一個百四十センチ

四好意ヲ受ケタル團體

在留邦人ヨリハナシ若干寄贈 市中案内

食糧品 運河會社ヨリ求ムルハ豊富ニテ安價ナリ 氷ノ量多ク亦安價ナリ

一五十日司令官將旗ヲ本艦ニ移サル

司令官以下幕僚 六名

特務士官准士官 二名

下士官兵 四二名

同時ニ艦隊軍醫長 便乗者二名ハ乗艦ヲ終手ニ変更セラル

天航海記事

の航路左表ノ如シ

船名	航路	航程	果	航	航
國	航	航	航	航	航
十	十	十	十	十	十
		3.5	3.5		

Simon 渡端 Lt	S	2.5	N 42 E	2.2	2.5	5	
70 40 W			7 1	3.5	3.5	4.5	
74 30 W			5 9	1.7	0	5.5	原速 九 密
43 31. W			8 7	6.1	2	11.6	6.5
Dejudo Pt	E	8	1 1 3 -	1.3	7.3	2.5	3.9.5
40 30 W			1 3 7	6.8	5	3.2	2.4.5
Fejrendo Lt	E	3'	1 3 6	10	1.0	4.2	3.4.5
34 30 W			2 5 1	4.8	0	4.7	1.4.5
Cape Fudo Lt	W	8'	4 7 5 W	6.0	4	4.7	4.9
Mear	W	5'	4 3 6 W	4.7		4.7	7.9.6
Paq	E	2'	4 1 3 W	3.3		4.7	8.2.9
Cotundabru	W	0.85	4.1			4.7	8.7.0

(2) 出入港日 コロン出港 八月十日 リオデジネイロ入港 九月三日

(3) 航海

出港	時	二八	九	部	后部	二九	一一
入港	時	二四	七	部	后部	二七	一一

0095

(4) 石炭

出港時	一・六五〇	行動用	三・七
入港時	三・〇二		二・九五
消費量	一・三四八		一・二

0096

(5) 清水

出港時	二五八	罐水	飲料水	雑用水
入港時	五〇		九三	九〇

(6) 患者(二日平均)

候補生受診 五 休業 二
 下士官受診 一六 休業 六

ワ航海状況

カリマンタシ海逆風逆潮ナリモ天氣晴麗船暈者ヲ生ズルニ至ラス
 セントビンセントセントルシア附近微弱ナル逆流
 マゾン河ノ北五。溜テ南東貿易風帯ニルニ及ビ驟雨多ク強カナル北東流及微弱ナル北西流ナリ

パルナングの東方伯國沿岸ノ微弱ナル順潮ニ乘ル
赤道通過后數日間帆立貝ニ似タル水母ノ一種多數浮游ス
(8)行事

八一二五 赤道通過

第七 一 港

伯國ノ首都ニシテ正月ニ發見サレタルヲ以テ リオデジヤネイロ (正月ノ川)ト稱スシド
ナホリト共ニ世界ノ三大美港ト稱セラル港トシテノ設備完全ナリトハキ難キモ天然
ノ良港ニシテ湾内廣ク南北十六哩東西最大部十六哩港口幅員六哩港内淺灘
アルモ航路標識整ツヲ以テ航運困難ナラス 繫船浮標ノ設置尠キヲ以テ入港船舶
ハ岸壁ニ繫留スルカ又ハ錨泊ス 但シ岸壁側水深大ナラザルヲ以テ深吃水船ハ舷側トノ
間ニ相當ノ間隔ヲ置クヲ要ス市ノ北岸ニ巨大ナル棧橋三個計畝中ナリ 港口ニ最低
潮時三三呎ノ淺所アル共避航容易ナリ他ハ概シテ三。呎乃至七。呎ニシテ底質泥錨
極良好ナリ

二 天候

一般ニ北々西ヨリ南西風ハ強カニシテ雨ヲ伴ヒ危險ヲ感ズ南西風ニ於テハ殊ニ然リトス
雨期ハ四五。六ノ三ヶ月ナリ

0097

三 船渠

乾船渠五個アリ長サニ三四呎乃至五五。呎幅五五呎乃至七五呎深サニ。呎乃至三。呎
五。乃至六。噸揚起重機各一個アリ

四 水先案内

本港ハ水先案内ヲ強制セザルモ獨立百年祭觀艦式錨地ニ進入スル必要上旗艦ノミニ
港口於テ來艦セリ水先旗ハS旗ヲ揚グ

五 錨地

Miscall 島尖塔ノ南ハ八度東五七鐘出雲鷲手ハ旗艦ヨリ南五度四線上ニテ距離
四。米上陸棧橋ハ海軍工廠棧橋ヲ使用セリ普通棧橋ハNitchelton 行

フエリボート發着所

六 禮砲

國旗ニ對スル禮砲ハ Villedoyon Port ニテ行フ

七 郵便局

Rua Princesa de Marcella 海軍工廠棧橋ヨリ約六丁

八 海軍官憲

海軍官憲ノ大部分ハ當地ニテリ 海軍省 海軍々令部 海軍工廠 海軍兵學校
海兵團等アリ

九 在港艦艇(百年祭参加ノ爲メ)

國別	艦名	排水量	記号	國別	艦名	排水量	記号
----	----	-----	----	----	----	-----	----

二石炭

炭種及産地	カーガフ炭 英國	
會社名	Stange, Clunmored Co	
搭載量(総)	6	3 5
噸價	2	8.4圓
折要期間(時分)	6	— 40
搭載方法	大隻ノ「クランダー」ヨリ炭ニテ手送搭載	
記	「クランダー」並ニジリ搭載ハ艱ニ不便ニ感セズ	
<p>吃水大ナルガレ船艀ハ「ア」止馬棧橋ニテ搭載シ得一日ノ載炭量約八〇噸ナリ 伯國海軍ハ「ゴ」ブラス馬「カ」ンキ「シ」馬ニ入十噸「ウ」イ「ア」ノ馬ニ大規模ノ貯炭所ヲ有ス 聖油ノ貯炭量豊盛ニテ「ア」噸ヲ搭載シ得ルモ、数多アリ一噸價格七五乃至八〇志</p>		
<p>二清水</p>		
搭載量(総)	4	1 7
噸價	7	2
折要期間(時分)	2	4 7
搭載方法	7	3 6
會社名	Companhia mineira	
噸價	3ミルムス (85.5錢)	

0100

五日	下士官兵半教二對ニ在留日米主權園遊會(會場曰王宮の庭) 上陸場一番岸壁	下士官兵半教同上	公使晚餐(司令官等出席) 在伯英國協會主催舞踏會(多トクデアリス)司令官等出席各艦長外三名艦士官三名出席
六日	公式祭典開始	半艦上陸	
七日	領陸海軍觀兵式 各艦へ聯合陸戰隊銃隊ニ出スコト	司令官等及於各國特派使節分々團博覽會代表伯國議員陸海軍將校其他大統領ノ接見	
八日	列國海軍聯合水陸競技	各艦長參列	
九日	大統領ノ觀艦式	半艦上陸	米大使茶話會(司令官等出席) 三艦長出席(米大使館)
十日	准士官以上總員在留日本人主權園光會(亞摩灣內遊覽)	半艦上陸	公使晚餐(各艦長出席) 英大使主催舞踏會(司令官等出席) 三艦長等出席各艦士官三名出席
十一日	體育競技會	海軍俱樂部ニテ伯國海軍主催餐會(外國海軍士官出席)	
十二日	體育競技會	伯國人ヲ主ナル司令官午餐會	
十三日	出雲載炭	鑿手ハ半艦上陸	

九支驩

(1) 伯國官憲ノ招待

十音 （水）	〇 艦手 載 炭	〇 旗艦ニ於テ「フォントホーム」 〇 汽間出雲半艦上陸	〇 ヴエニス祭典（舟飾祭）午後九 時ヨリ「ボタフオム」
十四音 （水）		〇 貝入ヲキスル司令官ノ午餐會 〇 半艦上陸	
十音 （金）	午前十時水港百年祭終結		
被招待者	招待種別	招待場所	其他
各艦士官若干名	午餐會	旗艦「ミナスゼラス」	
士官二十一名	觀劇	「ミニナル」劇場	
下士官兵百五十名	觀劇	「リリコ」劇場	
下士官兵九十名	灣内舟遊	灣内	
下士官兵百二十名	茶話會	旗艦「ミナスゼラス」	
候補生百五十名	ダンスングデー	「ミンヤダス」島海軍兵學校	
軍醫科士官全部	自働車ヲ市中央内午餐	海軍病院内（醫務局長主催）	
准士官二十名	灣内舟遊	伯國海軍准士官主催	
下士官兵六百名	市内活動寫眞	觀覽券ヲ供ス	
司令官以下十七名	列國海軍士官午餐會	海軍大臣主催	

② 英米白、歡迎

④ 英國

司令官各艦長幕僚各艦士官名	舞踏會	クヌードス・テアリス(英國協會主催)
全右各艦士官二名	全 右	英大使主催
全右各艦士官四名	全 右	英艦隊主催
下士官兵百二十名	アットホーム	英艦隊主催

④ 米國

司令官艦長幕僚	舞踏會	特派大使ヒューズ主催
全右各艦士官三名	アットホーム	米大使主催

④ 白國

司令官艦長幕僚	舞踏會	白國大使主催
---------	-----	--------

③ 堀口公使、招持

司令官艦長幕僚	晩餐會(白國軍令部長其他者)	
---------	----------------	--

④ 在留邦人及公使館、歡迎

下士官兵全部(二回)	園遊會	旧王宮 Quinta do Imperador
准士官以上總員	湾内遊覽觀光立食	湾内

寄贈品

バナ	バナ	若	干	蜂	五	輔
根野菜等	根野菜等	三箱(准士官以上)	三箱(准士官以上)	全	全	右
罐詰羊羹	罐詰羊羹	二	二	掘	掘	公使
伯國全圖	伯國全圖	一	一	野	野	書記官
繪葉書	繪葉書	八	三	組	組	長
檀木	檀木	四	鉢	リ	リ	在留民歓迎團長
バナ	バナ	若	干	蜂	五	輔

司令官主催

視察實業團員並在留邦人ニ對スルソトホム一回
 伯國人ヲ主トスルソトホム一回(出席者六百五十名)

伯國官憲ヲ主賓トスル午餐會 一回
 二。在留邦人ノ状態 二五。名

會社員 銀行員 商店員 五。名 農作 九名
 漁撈採藻 一七名 工場労働者 一六名 家事被傭人 九名

三名所

山

山 山
 (1) コルコバド(駱駝背)市ノ西南ニアリ 高サ二三。。又アリ 風光最モ良シ

スミホテルノ直前ニ町 *Assis* *Fernandes* トル電車ニ乗テ 15 / *Rica Carme Jolly*
③ トアル所ニテ電車賃三。レイス) 三下車 *アプト* 式ノ登山電車ニ乗ル賃金三シル
リス 項上ハワシントト交話ノ出来ル無線電話アリ
スミホテルノ直后ヨリシルバストル行ノ電車ニ乗リ賃金八。レイス 全所ニテ登山電車乗
リ換ル時ハ途中ノ景色良シ

④ パンデアスカル(砂糖ノ塊) 落口ノ左岸ニ向立セル一三。吹ノ山ニシテ風光良シ
スミホテルノ直前ニテ *Prata* *Vermeil* トアル電車ニ乗レバ其終末ハ登山口ニシテ電
車賃三。レイスナリ 登山縮ハ項上トノ間ニ架セラレタルワイヤ一ニ若ヒ上下ス賃金往
復六シルレイスナリ 總時間ニ時間

② 海岸
ハチニコカ高廿九。吹籠下リテ風景良シ十月十五日公園ニテ *Boa* *Vermeil* トル
電車(毎時及毎三十分ニ發車)ニ乗レバ一時間ニシテ乗換無シニ達ス賃金七。レイス

① 公園其他
フランニテ ホタフオゴ コパカバナ アルポアドル 皆風光良シ
コパカバナ 海岸ハ *アベ* *ダ* *ホテル* ヨリ五湮アリ 全ホテル直前ニテ *Parque* *T.V.R.*
De *Parque* *T.V.R.* *De* *Same* *X* *ハ* *Vermeil* ニ乗レバ約四十分ニテ達ス賃金四。
レイス

③ 公園其他
ウキニタダボアビスタ 博物館 トトル 舊王宮アリ
Rua *de* *Sotombrão* *São* *J* *Amador* *X*
Rua *República* *Rio* *Branco* *Bom* *Sucesso* *X* *Alfayria*

ニ乗ルニ十五分ニテ達ス賃金ニ・レイズ

動物園 十月十五日公園ニテ *Villa Spakel's Villa Spakel's No. 1*

ニ乗ルニ時間ヲ達ス 賃金三・レイズ

ハレパブリック公園 甚ダ美シキ公園ニテ午後十時ヲ開放セラル

四チンデンテス公園 邦人ハ普通浅草ト称ス

ハ十一月十五日公園

ハペイトヨ公園 海岸ニテ風景良シ

(4) 建物

ハミニュニシバル劇場

ハモンロー 邸

ハアズニダホテル 直前ヨリ南方行電車發ス

右以外附圖ニ示ス如シ

(5) 市街

ハリオオブランコ(百河通り)最大ナル通り

ハオビトール 最モ繁華ナル小通り

ハベイラマール 海岸ニテ美麗ナル邸宅並ブ

(6) 自働車賃金

時間産 始メ一時間一五ミル 尔后毎時一ニミル

距離産 始メノ四・米ニル 尔后一・米毎ニ一・レイズ 待多ル時ハ分半毎ニ一・レイズ

正午以後ハニ倍トスル

ニ買物

① スノーキウツドスツキ

普通ニ。ミル以上

② ハンミングバード及少サキ昆虫ニシテ裝飾トナルモノ

③ 樽詰ビール (日本製ノモノヨリ酒精少シク物ニ)

ニ飲食物

料理店等ニ於ケル食事ハ内地ニ比シ高カラス 國産ビールアリ

國産葡萄酒ハ外國ヨリ輸入品ニ遙カ劣ル

ニ四獨立百年祭

① 行事 主ナルモノハプログラムニアリ

② 参列各國軍艦 在港艦艇欄ニアリ

③ 各國陸海軍代表者

米國

大西洋艦隊司令長官
第一管區司令官

海軍大将

陸軍少将 (特選)

Hobart P. Jones.

下等

海軍大将
陸軍大将
陸軍中將

Judson G. Sargent

Martin Rodriguez

Luis Briceño

Luis G. Conroy Conroy

智利

参謀總長
兵學校長

海軍大将

英國

陸軍少將

H. K. Bethell

メキシコ

侍從武官長
參謀總長

陸軍大將

Manuel Pardo Figueroa

ポルトガル

士官學校長

海軍中將

Augusto Colombo

ウルグアイ

參謀總長
海軍部長

陸軍大將

Bernardo de Faria e Silva
Eduardo da Costa

ウルグアイ
參謀總長

海軍中佐

Rodriguez Luis

國際競技成績

米駝足競争(九月八日)

- 一、二、三、着 英
- 四着 曲浅
- 五着 曲
- 六着 米
- 七、八着 曲盤

短艇橈漕(九月十日)

- 一着 米
- 二着 英
- 三着 曲浅
- 四着 曲
- 五着 曲
- 六着 曲
- 七着 曲

各國短艇ハ自國ノモト使用セリ日本ハ伯國海軍ノ短艇ヲ使用セシモ五合悪ク三等トナリシモ實力ハ日本第一下認ムラル
 橈漕ノ結果六組ノ内浅間ノ第一組模出セラル
 ハ五千米駝足競争(九月十日)

二五儀制

一、二三着 英 四着 伯 五着 白 六着 伯 七着 白 八着 入着 白 九着 右以外 米三名 伯一名 落伍失格セリ
 (一) 綱引(九月十一日)
 白ハ伯ニ對シニ回勝 米ニ對シニ回負 英ハ米ヲ破リ優勝ス

「リオデジヤネイロ」ニ於ケル儀令

七	英國艦隊司令官 濱艦(ブロード)	一五	練習艦隊司令官	一五	
六	司令官	一三	伯國艦隊司令官		同 右
五	司令官	一五	伯國駐劄公使 堀口九萬一		公式訪問退艦ニ際シ
四	葡國軍艦レバブリカ 艦長	一七	同	一七	
三	墨國軍艦アラポ 艦長	一七	同	一七	
二	伯國艦隊司令官 (旗艦ミナスゼラス)	一七	練習艦隊司令官	一七	
一	司令官	二一	伯國旗ニ對スル禮砲	二一	入港ニ際シヒルガ砲臺ヨリ
	發禮砲者官職氏名	發砲數	受禮砲者官職氏名	答砲數	記 事

八	司令官	一三	美國艦隊司令官		公式訪問退艦ニ際シ
九	爲國軍艦ウルグワイ 艦長	一五	練習艦隊司令官	一五	
〇	伯國軍艦フロリヤード 艦長	一五	同	一五	
二	司令官	一三	爲國海軍司令部 海軍中佐		公式訪問退艦ニ際シ
三	同	一七	米國艦隊司令官	二一	旗艦メリランド
一	同	一三	米國艦隊参謀長		公式訪問退艦ニ際シ
四	同	一五	伯國海軍五廠長		同
五	同	一七	米國艦隊司令官		同
六	亞國艦隊司令官 (軍艦モレノ)	一五	練習艦隊司令官	一五	
七	司令官	二一			獨立百年祭ニ際シ正子
八	同	二一			日出時
九	同	二一			正午

0111

備考	三〇	伯國驅逐艦八號 艦長	一七	練習艦隊司令官	一七	リオ港ニ際シ見送リ驅逐隊ヨリ
	二九	元司令官	一九	伯國駐劄特命全權 大使		公式訪問退艦ニ際シ
	二八	米國軍艦ネバタ 艦長	一五	練習艦隊司令官	一五	米國軍艦メリランド出港後
	二七	同 右	一七	伯國海軍々令部長 海軍中將フロンチン		同 右
	二六	同 右	一七	伯國海軍大臣 ミラウダ氏		招待ノ爲メ退艦ニ際シ
	二五	同 右	二一	同 右		大統領座業艦退艦ニ際
	二四	同 右	二一	同 右		近傍通過ノ際(單獨)
	二三	同 右	二一	伯國大統領 エロクオパソア氏		伯國大統領艦觀式ニ際シ伯國軍 艦主マエニ座業艦出港ノ際
	二二	司令官	一三	亞國艦隊司令官		公式訪問退艦ニ際シ
	二一	梅國軍艦カルバリヨ 艦長	一五	練習艦隊司令官	一五	
二〇	同 右	二一			日没時	

0112

二 中將ニ對スル禮砲ハ十五發ナルモ伯國ニテハ司令長官タル將官ニ對シテハ規定ヨリ更ニ發ヲ加フル規定ナリト云フ

九 烏國軍艦「ウルガ」入港後司令官ニ對シテ十三發ノ禮砲ヲ行ヒタルヲ以テ規定數ノ禮砲アリ度旨交渉セシニ二發ノ追加發射セルヲ以テ更ニ交渉シ十五發ノ禮砲アリタル後規定ノ答砲ヲ行ヒタリ

二 烏國海軍軍令部長海軍中佐公式訪問退艦ノ際同國ノ規定ニ從ヒ十三發ノ禮砲ヲ行ヒタルナリ

米艦メリランド入港時ノ禮砲ハ各國區々ニシテ次ノ如シ

淺間ヨリ十七發ノ禮砲ニ對シ答砲二十一發ヲ發射シ葡國禮砲十九發 英艦禮

二 砲十七發 伯艦禮砲十九發 烏艦禮砲十七發 墨艦禮砲十九發 行ヒメリランド

ハ英艦ニ對シテハ二十一發ノ答砲ヲ行ヒ其他ニ對シテハ各同數ノ答砲ヲ發セリ米艦ガ

白英ニ對シテハ特ニ二十一發ノ答砲ヲナシタルハ米國式ヲ發揮シタルモノナラン

堀口公使ニ對シテハ第五ノ十五發ハ公使トシテノ禮砲ニシテ出港時ノ十七發ハ特派

元 大使トシテ行ヒ礼砲ナリ

二六 アットホーム諸準備 ヴノスアイレスノ欄参照

二七 人口百十三万人 白人 黑人 混血兒 人種的差別ノ觀念ナシ

二八 言語風俗南米ニ於ケル他ノ十一ヶ國ハ皆西班牙語ナルニ此ノ國ノハ葡萄語ヲ語シ

上流ニ併語ヲ用フル者多シ風俗ハ併國ニ倣フ 日本人ニ對シテハ大ニ好意ヲ有ス 服装各間第一種 夜間第一種軍裝