

三戰果及被害

一戰果

(1) 水上戦果

大型空母	一隻	撃破	沈	(沈)
空母	一隻	撃破	沈	(沈)
大型空母	一隻	撃破	沈	(沈)
巡洋艦	一隻	撃破	沈	(沈)
大型駆逐艦	一隻	撃破	沈	(沈)
駆逐艦	一隻	撃破	沈	(沈)

(2) 対空戦果

撃墜(確実)

小型機(艦上機)

二十三機

大副王機(B-1)

五機(他艦協力)

1846

二
三
四
時
日

<p>二 三 四</p>	<p>時 日</p>	<p>中 六 七 八 九 十 十一 十二 十三 十四 十五 十六 十七 十八 十九 二十 二十一 二十二 二十三 二十四 二十五 二十六 二十七 二十八 二十九 三十</p>	<p>中 六 七 八 九 十 十一 十二 十三 十四 十五 十六 十七 十八 十九 二十 二十一 二十二 二十三 二十四 二十五 二十六 二十七 二十八 二十九 三十</p>	<p>三 四 五 六 七 八 九 十 十一 十二 十三 十四 十五 十六 十七 十八 十九 二十 二十一 二十二 二十三 二十四 二十五 二十六 二十七 二十八 二十九 三十</p>	<p>三 四 五 六 七 八 九 十 十一 十二 十三 十四 十五 十六 十七 十八 十九 二十 二十一 二十二 二十三 二十四 二十五 二十六 二十七 二十八 二十九 三十</p>	<p>三 四 五 六 七 八 九 十 十一 十二 十三 十四 十五 十六 十七 十八 十九 二十 二十一 二十二 二十三 二十四 二十五 二十六 二十七 二十八 二十九 三十</p>
----------------------	----------------	---	---	---	---	---

三
四
五
六
七
八
九
十
十一
十二
十三
十四
十五
十六
十七
十八
十九
二十
二十一
二十二
二十三
二十四
二十五
二十六
二十七
二十八
二十九
三十

三
四
五
六
七
八
九
十
十一
十二
十三
十四
十五
十六
十七
十八
十九
二十
二十一
二十二
二十三
二十四
二十五
二十六
二十七
二十八
二十九
三十

三
四
五
六
七
八
九
十
十一
十二
十三
十四
十五
十六
十七
十八
十九
二十
二十一
二十二
二十三
二十四
二十五
二十六
二十七
二十八
二十九
三十

二四
三四三

中型爆彈一
道(擊)

前甲板不燃鐵
甲五噸附子
四米四寸三命
谷甲板黃油水
煤下三炸裂入

一般不
破孔最奇及四種
上甲板五種
中甲板一

水線下外艦三米×三米
及米×四米(破孔各一)
中甲板特務士室寢室
中甲板雷料室察度
大破浸水已割下四米
最下長揚鉤後室鍋
鐵之庫

倉庫(三三三) 三三三
室(番釘合タノ)兩船
(通市三四)非米止六米
重油(三三)四

前部場備板
二三蓋最七米下三及
三三三重移動亦之用
電力

前部場備板
二三蓋最七米下三及
三三三重移動亦之用
電力

各甲板破孔開塞(三三)
港船外艦破孔(三三)
水中切斷

甲板及隔壁補水
三三三三三三三三三
倉庫(三三三)三三三
(三)非水

復原計劃
右邊三三三三三三三三三
左邊三三三三三三三三三
三三三三三三三三三三三

傾斜 七六度
三三三三三三三三三三三
三三三三三三三三三三三
三三三三三三三三三三三
對面戰守意急(三三)線

板(三三)三三三三三三三
三三三三三三三三三三三
三三三三三三三三三三三

二五 八二九	二五 〇七五	二四 對空 對海 對地 其他	
至 近 彈	中口徑 直擊音彈	至 近 彈 其他	
右 舷 後 部	右 舷 後 部	艦 内 一 般	
一 般 修 右 外 側 短 艇 庫 破 孔 五 〇 發	最 上 及 破 孔 六 艘	<p>一 船外側短艇庫庫蓋 二 庫內進水 三 左外舷少破孔(二面) 二 破孔 三 右外舷少破孔(二面) 四 右外舷少破孔(二面) 五 右外舷少破孔(二面) 六 右外舷少破孔(二面) 七 右外舷少破孔(二面) 八 右外舷少破孔(二面) 九 右外舷少破孔(二面) 十 右外舷少破孔(二面)</p>	<p>三 其他 四 其他 五 其他 六 其他 七 其他 八 其他 九 其他 十 其他</p>
破 孔 閉 塞 一 次 應 急 制 三 次 雷 氣 燈 接	破 孔 閉 塞	<p>破 孔 閉 塞 左 外 側 短 艇 庫 破 孔 五 〇 發</p>	<p>之 展 示</p>
		<p>使 用 可 能 三 次 雷 氣 燈 接</p>	

<p>五 及商空 戰平時 其 他</p>	<p>五 三 三 五 中 型 爆 彈 (並 近 種)</p>
<p>至近彈 爆用及 激動 艦内 一 般</p>	<p>前部(五番) 左舷及 中部(三番) 右舷</p>
<p>一船体 彈片散 防壁損 前橋損 一艦橋 作戰室 三艦橋 信子損 三海因 船倉庫 一主砲 一主砲</p>	<p>中甲板及下甲板 部外鏡小破孔(五) 製水機 其他 右揚機 上甲板左舷 彈破孔 二甲板長官 甲板分隊 孔 今隊長室</p>
<p>破孔閉塞(木栓) 切脚</p>	<p>破孔閉塞(木栓) 破孔閉塞(木栓) 破孔閉塞(木栓) 及カ 切脚</p>

<p>二天 書間 空爆 其 他</p>	
<p>空爆 其 他</p>	
<p>艦 の 一 般</p>	
<p>一船体 一甲板上部 一外殼 一後部 一其他 一射擊 一照燈 一其他</p>	<p>八在船首前部 置架空 三其他 輕便潜水器</p>
<p>一射擊 一照燈 一其他 一其他</p>	<p>應急配線切替 應急空甲線 破孔閉塞(不存) 使用不能 修理不能</p>

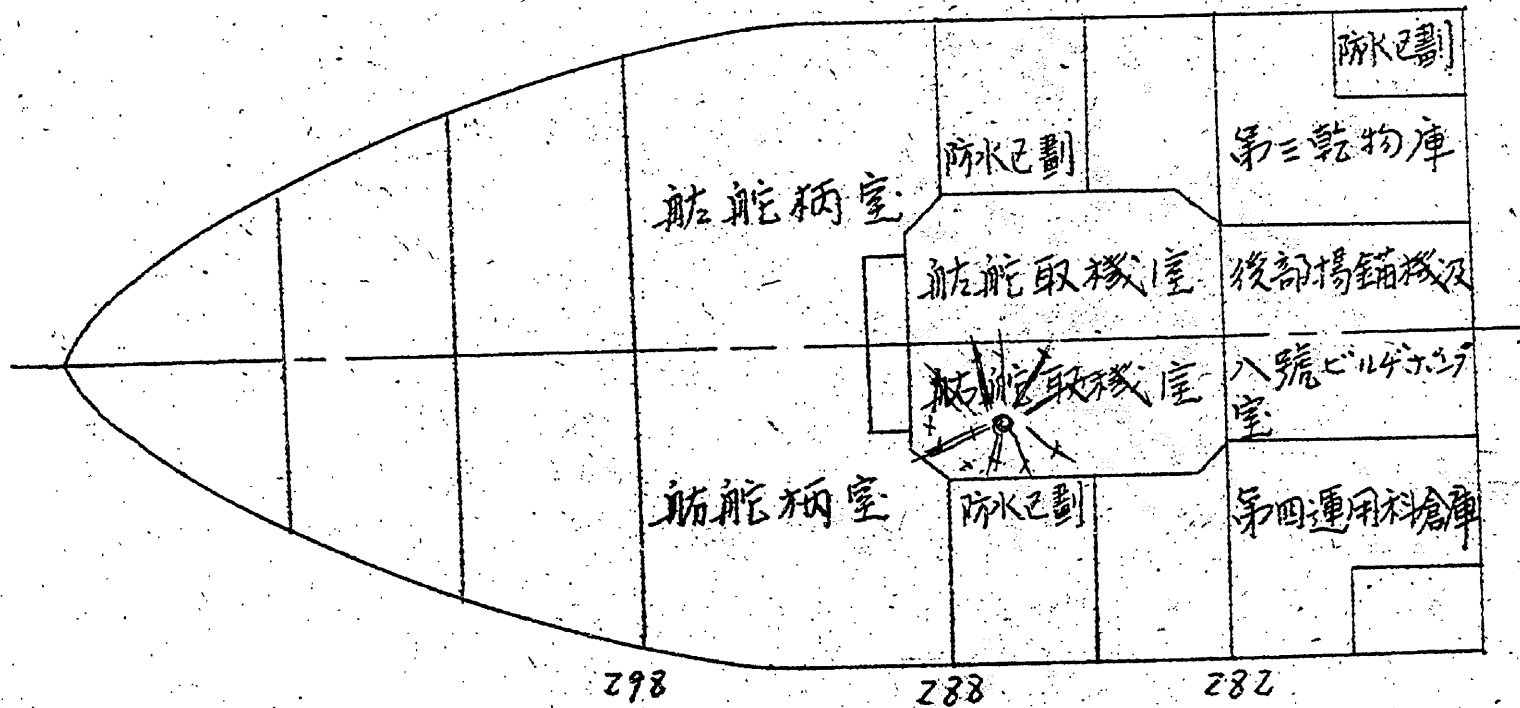
(附) 人員被害

。船体被害状況図(別紙四葉添)

但(一)内小准士官以上

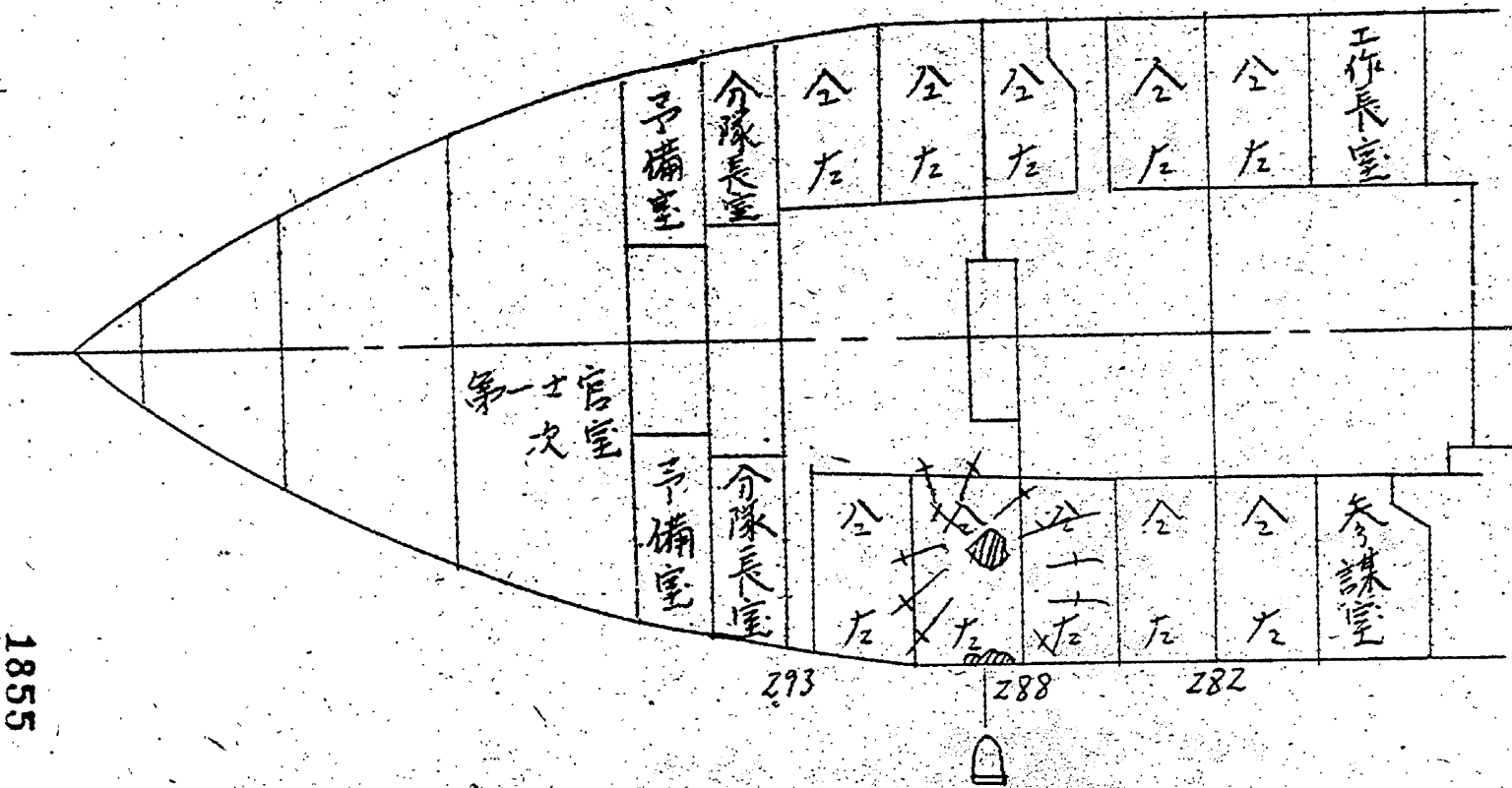
計	死	之	三	五	四	口
三〇名	二名	一名	一名	一名	一名	戰死
一八名			八名	六名	四名	重傷
七名			三名	三名	一名	輕傷
三五名			五三名	四九名	三名	計

最下甲板平面図



1854

下甲板平面図



1855

四 參考
 (一) 戰訓所
 ○ 砲術科關係 見

目次

第一章 水上射擊部	第二章 對空射擊部
第一節 射擊指揮一般	第一節 射擊指揮一般
第二節 操法	第二節 操法
第三節 兵器施設	第三節 兵器施設
第四節 金右(電探關係)	第三章 配員其他一般
第五節 配員其他一般	

第一章 水上射擊部

第一節

射撃指揮

項目	戰	所
咄嗟砲戰	<p>二十五日朝東方水至線三橋發見 三ノヨリ之敵空母群ヲ確戰 斗ヲ開始スル迄約六分主砲初彈 發砲迄更ニ約三分ヲ經過シ此ノ 間敵一度内方轉舵近接セテ 我レ主力ヲ認メ恠惶離脱運 動ヲ開始シ其後間モテク煙幕 裸ニ没スリ天智ヲ見テ</p>	<p>當時對空警戒ニ專念アリ 及スルニテ視界良好ニ咄嗟 予期セザル空母群出現リタル處 置ニ手間取リタル止ヲ得ザル所 斯際此費消時ヲ短縮シ迅速射 撃ヲ開始セシ敵ノ煙幕展張前 更ニ有効ニ初撃ヲ加ルヲ得 ン</p>
射撃目標選定	<p>二十五日朝敵左ヨリ一番目ノ空母ヲ 主砲三万米ヲ射撃ヲ開始</p>	<p>斯レ場合自艦副砲ヲ以テ 他ノ艦艇射撃ヲ指示ス</p>

主砲
電測射撃

セカ間チノ敵艦逐艦煙幕展張
レ新目標ニ對シテ有効ナル射撃
ヲ加ルヲ得ザリキ

三五月八日頃煙幕艦ニ方向精度極
テ良好ナル電測ヲ得テ敵大型空母
ヲ見セリニ對シテ三万米附近電測間接
射撃ヲ前部砲群ニ實施セリ
射撃効果不明ニモ三万米附近ニ
電探遠近精度極メテ良好ナルコト
及方向精度極良(檣標ニ對シテ三
砲位以テ)ト鑑メ有効ナルコト認ム

展張艦ヲ撃テスルヲ得バ主砲ハ
戦上極メテ有益ナリトモト認ム

從來砲戰用電探精度ハ大型艦船
ニ對シテ距離精度ハ良好ナルモ方向精
度不安定ナルヲ電測間接射撃ニ
實施セザルニ至前考入居タルモ今回
如ク戰勢カキ實施ハ必要ナル場合
リ又ク成果必ズモ期待出來ル
考ヘテ以テ飛行機或ハ附近ニ味
方艦船ヲ利用スル効果ノ監視及射
法等尙更ニ研究檢討要スルコト
敵遊撃運動煙幕展張ニ對シテ

観測

目

観測

法

観測機
活用

機長門観測機一機發進セ高
是故カラン戦機進躡受
此戦観測ノ任務充分果得キ

是レハ爲ハ観測機使用ガ極メ有
効ナル鑑ニ之ガ活用ノ爲掩護戦斗
機缺クハ是レト認ム空軍衛戰機業務

高層氣象
観測

至日不出撃後至五日水上戦
斗迄間終始六時以上三航
行セ爲高層氣象観測出来ス
不レ一旋泊中観測ニ場合モ
時刻七餘ニ異リ利用ノ價値ヲ
結局至日水上戦斗ニ海面氣象ヲ
使用セリ

現行観測方法ヲ以テスル高層氣
象ハ實戰ニ於テ射撃ニ利用得
ザルコト多クモト認ム

第二部

標法

項目

戰

訓

所

見

战斗中
迅速
種交換

五月二十六日三ヶ間、戰鬥を通敵
情ニ應ニ対空平射屢轉換行
リ元來揚彈筒内彈丸豫備
揚彈装置ヲ利用シ降彈ニ計
畫ニモ使テ長時間ヲ要シ實戰役立
タレヲ以テ武藏宗ニ基キ揚彈機
安全装置及支持金ヲ脱線ニ支
持金ノ入カテ出入セリ押上金作
動軌條誘導金ヲカテ作動セ
揚彈筒内彈丸ヲ逆戻降彈ニ彈種
交換行ハリ

揚彈筒内彈丸逆戻降彈標
作及給彈室内彈種交換標
實戰中屢々實施スベキ重要事
項ヲ以テ特ニ演練ニ當リ要
セト認ム

第三節

兵器施設

項目

戰

例

訓

所

見

九四式四
糧砲機

西三三六日三日間、戰鬥を通じ、主砲、發射彈數、百七十余發、二過、之ヲ以テ結論、ハ得、七平、素門四五發、教練射數、ヲ於、ハ故障、絶無、ハ稀、此、ヲ常、トス、今、回、ハ右、期間、中、ハ件、ハ故、障、生、起、セ、ハ、順、常、ニ、經、過、セ、リ

如ハ訓練及整備ノ關係、ハ、一、面、九、四、式、四、糧、機、構、ハ、充、分、信、賴、ス、ル、モ、ナ、リ、證、ス、ル、モ、ト、認、ム、尚、屢、ハ、故障、ヲ、生、起、シ、機、構、取、扱、ニ、特、ニ、注、意、ヲ、要、ス、ル、点、在、リ、如、シ、此、ノ、點、ハ、閉、塞、速、ク、改、善、ヲ、施、シ、完、璧、ナ、リ、期、ス、ル、所、ナ、リ、
一、發、火、裝、置、誘、導、裝、置
二、揚、藥、匣、前、扉、同、閉、裝、置
三、揚、藥、匣、防、炎、環、同、閉、裝、置
四、彈、架、出、入、用、安全、金、亦、起、動、機、構、結、核、
五、彈、架、出、入、用、安全、金、亦、起、動、機、構、結、核、

砲臺長

本艦於六終始方位盤照準可
能ヲモ武藏事例モアリ此砲塔
指揮又此塔單獨指揮トモキ

今戰斗於方位盤何等事故アリ
六始下奇 三逆心方位盤故障後
處置ヲ考慮上記改善ヲ要ス

五中心軸主水路轉節器

三運藥盤換裝位置固定裝置

二運彈押金裝置

九抑氣具

八尾栓自動閉鎖起動腕鉄

七裝藥裝填機制連糸誘導機

六彈丸裝填機水圧管轉節部

規測鏡
改善

主砲防
楯強度

爆彈
破片依
り砲身

機會火器以下砲臺長用規測
鏡ヲ双眼トシ且仰角ヲ度迄視
認可能ナル如ク改善ヲ要ス

主日且朝ニ此裝甲爆彈一發主
砲圍型不動鋼板ニ直撃セルモ
該鋼板ニ棕ノ傷ヲ生セズ該
部ノ楯ニ小凹痕ヲ生セシメ塔
内ニ何等ノ影響ヲ有ラズ(爆風
依リ防水率汚水受テ若干破損)

五及六日裝甲砲ヲ射撃中
中保安考慮上右五(至度附
高置キルニ爆彈至リ彈破片
爲奮砲塔口砲身約五種附

キト認ム

(註)現用規測鏡ハ單眼ニテ仰角
十五度以上視認不能ナリ

今回、如ク頻撃ナル敵機密襲
於テ爆彈破片依リ砲身體中
數損ヲ計ル考慮ヲ要ス(其種
申テ殘留破片散場後依

毀損

主砲
抑氣具

長サ十糧中六糧深一糧傷痕
甚尚小彈炸膛中深突進裝
填丸彈丸道環喰込居たり

膛中彈痕可レ部直三手削
其後發射支障ナレ砲身外

面六無散小彈痕ニ生セリ
今次戰鬥於テ各砲二十數發

射撃ナリト抑氣具紅銅環
動ト自生セシモノ五個アリ

雷封空戰鬥於テ一番主砲眼

不慮大危ヲ惹起セテ様深
甚注意ヲ拂フ要アリ
又射撃終止都度成ルリ膛
中殘彈ヲ生セシメザルヲ可トス

戰術上常時常用抑氣具ニ裝
着シ置カサルハカラス放練ニ於ケル

尾栓開閉ニ影響ヲ與スルヲ認メ
現狀致方ナキヲ以テ放練田

抑氣具廢止セヨリ射撃用トシ
テ各砲同死体供給ニ於テ認メ

主砲眼孔毀損如何ニ頭文ニ

<p>爆風依 砲眼孔覆 破損</p>	<p>主砲台 飲料水 準備</p>	<p>砲塔測距 儀遮風幕</p>
<p>孔覆二番走敵發射擊依り 爆風爲原形留るが此迄度損飛 散る後爆風侵甚し其海水浸 入燈火漏洩防止困難来セリ</p>	<p>五月五日晝間々断キ升空永上 戦十連続言既設飲料水缶外 水筒廿瓶其他飲料水ヲ相當 多量準備セル是砲側給彈機度 係箇所等勞度大ニ所言ハ之カ 不足ヲ痛感セリ</p>	<p>今次戦ヲ於テ爆彈被害爆風依 り砲塔測距儀遮風幕破損 砲塔指揮室内戦ヲ操作妨害</p>
<p>帆布製表、爆風耐、ナルヲ以テ 出来得ル向部ヲ銃戸式改善ノ 要ナルト認ム</p>	<p>各所ニ應急用水ヲ備ハズナル飲 料水缶固定施設スルノ要ナル 認ム</p>	<p>砲塔測距儀遮風幕敵爆彈及 主砲自体爆風耐性如ク強度大ナル ニ改善ヲ要ス尚此カ強度ハ安定</p>

<p>探照燈 補用品</p>	<p>今次晝間射空戦ニ於テ探照燈 事故反射鏡前面硝子破損件多シ</p>	<p>儀作動影響甚ク以テ存テ要ニモ 砲塔自体防禦ヨリ考慮シ寧ニ安定 儀ヨリ重大ナルモ、因テ考ス</p> <p>今次晝間射空戦ニ於テ探照燈被 害使用不能トナル是ヨリ存テ要ニモ ヲテ前面硝子予備品從前通りニ 燈ニ封シ個宛トスヲ要ス</p>
<p>防空装置</p>	<p>戰 今次戦斗於ケル主砲副砲高角砲射 撃激動時爆弾命中及至近彈依 影響電探使用不能如次ニ考ス</p>	<p>所 各電探防空装置更ニ層強化スルヲ 要ス</p> <p>見</p>

第四節 兵器施設（電探關係）

又晝間射空戦ニ於テ

補用品
應急用材

是眞空管作動不良ト可クモ六
 個尚波形ヨリヨリ依此測定困難感ス
 ル程度ヨリ各電探射司令部ヨリ供給
 シヨクニテ艦内工作層防震装置
 附其結果從來ヨリ格致差アルモ
 尚層式防震装置附此要アリ
 今回至近彈片被害アリ是ニ對シ特ニ
 要ト認ル補用品應急用材料次如シ
 (一)三號三號電探射線備空中線五
 號用施回齒車装置一式
 (二)三號電探射線備磁石及線路等
 (三)各種應急用電線
 (四)空中線饋電線各四十尚從來

<p>二號一型 電探旋回 裝置</p>	<p>補用品並 應急用材 分散格納</p>	
<p>本艦測的所裝備之電探旋回裝置 公最大使用時間時限之使用後約三時 間以上之冷却ヲ待テ要スル現狀ニ 長期對空哨戒用トシテ操テ不便ナリ</p>	<p>前部爆彈放室依リ前部格納 了ニ補用品全部使用不能ナリ 是中部格納半量ガ未ダ残り使用甚難 ナリ</p>	<p>供給上補用品之消耗大ニ次知レ UN高暗カス八五留工三工七ロ三 油入紙蓄電池 四 固定抵抗 2kΩ 小型 2kΩ 可変抵抗 3kΩ 五 音叉發振器 三號用鑛石 六 各段圧盤並ニ各部分補用品充實要ス</p>
<p>旋回電動機ハ四四五馬力ノモ 装置モ宜キトモ起動當量發動筒江 ガ力ノ少ク強馬力ニモ長打用 使用モ發熱モ甚ク故ニ散格ナリ</p>	<p>應急用材料並補用品ノ共三 以上分散格納装置ノ必要モ 切ナリ</p>	

<p>補用品及手 入材料等 令散格納</p>	<p>今回戦士に於て前部被害甚なり主 宛々台補用品格納倉庫ハ辛ク浸 水ニ免レタレモ之ニ鑑補用品手入材料 等ハ數箇所ニ分散格納スルガ又ハ各供 用炭令割配布ニ置ク可トス</p>	<p>二號ニ型電探電磁コイルハ延長ニ伴フ 之ガ巡回装置ハ根本的改装ヲ 要ス</p>
<p>二號ニ型電 探巡回装置</p>	<p>本艦右ニ三號電磁コイルハ艦内工作ニ 送信コイルニ米ニ延長感度ニ延格 差端合比ニ感度増大セモ風速ニ米 以テ了テ現在手動ニハ巡回困難 ニ感ニ電磁コイル後方ニ移付ニ平衡 保タシテ電動旋回機動力 不足ガ為不能ナリ</p>	<p>二號ニ型電探電磁コイルハ延長ニ伴フ 之ガ巡回装置ハ根本的改装ヲ 要ス</p>

1870

第二章

對空射擊部

第一節

射擊指揮一般

項目

戰

例(訓)

所

見

對空砲戰指揮

本艦於對空戰鬥場合(職責) 今回如熾烈頻繁來襲敵機 防空指揮所任指揮命令等如 炸雷擊下在艦長之指揮

ノ定メカリカ合回對空戰鬥結果此 動連合セカレカ

方式ニ概不適當ナルト認以 高射表外砲戰全般指揮統制

艦長 操艦爆擊雷擊回避砲戰全般指揮 及今火セ此主砲副砲戰指揮為

砲術長砲戰全般指揮補佐(砲術長) 砲術長防空指揮所任必要

副砲(炎火)砲戰指揮

卜前部主砲指揮官之洲的指揮

高射表高角砲機銃砲戰指揮

官ヲ轉用ス

主砲對空

合回言跡ニ艦本艦主砲七分散前(言日)音敵艦爆未襲狀況見止ニ

射擊時機

來襲小型機艦爆編隊及平爆等 三米前後迄大數機編隊儘近接味

對空有効利用得セト認メリ 方艦船ヲ迂回シ太陽側ニ向テ前後數

唯信管最大秒時止少ノ射擊等 機一分散突入來等常止主砲長時

機會少ノ充分ニ威力ヲ發揮シ
得ルヲ

信管ヲ以テ此機射撃ノ可認ニ其爲

敵機單機ノ機ニ分離運動高自砲

機銃射撃ヲ行ハシ願慮射撃制限目標

ノ捕獲困難等ヲ爲ス砲射撃ヲ機會僅ク

ニ至テ朝米敵機²⁴編隊ヲ三万五千米附

近ヨリ主砲射撃ヲ開始セバ爆彈投下

前潰滅的打撃ヲ與ヘ得ルニト認ム

多敵機未砲表見テ見張警戒ヲ

嚴ニ特急降ヲ見逃ス之砲銃火

ヲ指回スルヲ要ス

指
二對ノ砲火
心降下機

高角亦度向承度高度興附近ヲ突
合平均十米附近(近表自泉)ヲ爆彈ヲ

相次テ突入ル急降下機ヲ射テ爆彈

指

投下避過スル例ニ付機銃高

投下終了セバ奮機釣三三奮機以下

指

角砲ヲ操中ニシテ敵機運動不安

射撃時期ヲ失フルヲ注意特肝

<p>高角砲 射法</p>	<p>定三爆彈着精度不良射撃手 受打力集守に充分に持たず近距離突 爆彈着精度良好ナリ之ヲ為一般 急降下急機臨場方向より直接直 上を過り突如反轉急降下行敵 機着地爆撃集守に充分に爆彈 弾着精度良好ナリ</p>	<p>要 狀に依り遠散布射撃若くは 測距器を用級標照良に依り全量 射撃行ハ可ト認め</p>
<p>高角砲 射法</p>	<p>平爆(砲)以外敵機運動標定不 規(爆)彈運動ニ至り常態下ニテ予而 毛(彈)障害轉航回避等々測 距離度不良及び有効な高射機 全量利用射撃行得ず極急ナ</p>	<p>要 狀に依り遠散布射撃若くは 測距器を用級標照良に依り全量 射撃行ハ可ト認め</p>

第一節 操法

項目	戰例(訓)	所見
<p>一、炮對空 戰斗ニ於テ 信管手</p>	<p>從來對空戰斗ニ在リテ(四)揚彈手ヲ 樂信管調定ニ爲スルガモ本 戰斗ニ於テ劇ニ信管手トシテ揚 彈手專務トセリ 爲信管調定揚彈操作共ニ一層 確實トシテ餘餘ニ射數ヲ行フ 得ル</p>	<p>此ノ信管手揚彈手專務トシテ 一次利点アリ 一、對空砲戰ニ在リテ急速彈種交換應 スル爲ニ準備彈數制限ヲ行フ以テ各 齊射間揚彈筒内ニ致宛揚彈ヲ 挿入シ揚彈專務トシテ以テ此後本機應 ズルコトヲ行フ 二、新設機具離レコトヲ以テ三重揚 彈手ノ重大錯誤生ズル虞ナレ 三、此ノ信管手專務トシテ以テ調定確實 迅速ナリ</p>

第三節

兵器施設

項目

戦

訓

所

見

對後部機銃
群
三番主砲塔
對擊通報
設置

二十五日ノ對空戰鬥ニ於テ後部
砲塔射撃ノタメ十二群機銃員
(後部左舷所在)數名火傷ヲ負ヒ
タリ

主砲對空
彈用信管

今次對空戰鬥ニ於テ長秒時(三秒)
信管ノ供給數僅少ナリシ為使用上
ノ制限ヲ受ケ敵機ヲ遠巨離ヨリ射
撃スルヲ得ズ且晝間ハ主砲ニ準備シ
夜間ハ主砲ニ讓ル等複雑ヲ極メ

後部主砲ノ射撃ニ巨音及射界
ノ限界ヲ附シソノ間機銃員ハ避
退セシメ置クコトナシアルモ頻繁ニ
去來スル敵機ニ對シ反覆スル主砲
射撃ノ爆音中ニ機銃ニ迅速通
達スル容易ナラス砲塔危險界通
報裝置ヲ三番砲塔後部機銃
群間ニ設置スルヲ要ス

主砲ニ於テハ優大ナル射程ヲ以テ射
撃ヲ開始シ遠距離ニ敵機ヲ追
撃スルヲ要ス
大型機ノ跳洩水ヲ今日ニ於テ特
ニ然リトス

副砲
彈藥定數

結局有効な遠距離射撃ヲ行フ
ヲ得ザリキ

今次作戰ニ於テハ敵輸送船團攻
撃ノ機會ナリト思考シ對空彈ノ
使用ヲ相當節約セルハ計算ナリシモ
ソノ消耗數三八三發ニシテ定額ヲ
超スルトハ三ニ及ブ狀況ナリ

副砲
射撃指揮
通信裝置

機銃ノ多數裝備ニ伴ヒテ射撃
開始後ニ於ケル副砲指揮所砲台
測巨儀測ノ号令命令通報ハ殆
ト不能ナル状態ニ鑑ミ一部假設裝

全彈長秒時(一。秒)信管供給ヲ
要ス

今後戰況對空彈ノ對水上目標ニ
對スル效果等ヲ合セ考フルニ彈藥定
額ヲ左記ノ如ク變更スルヲ可ト認ム

現定數 改正定數

九式徹甲彈 一門 一 一門 五。

式通常彈 一門 五 一門 一。

照明彈 計七。 計一二。

遠ニ適當ナル視覚通信裝置ヲ
完備スルヲ要スルモノト認ム

高角機銃
の装

置(号令通報等)ヲ使用シ今次
作戰ニ從事セルモ尚充分トハ言ヒ難ク射
撃指揮圓滑ヲ缺キタル例アリソリ

高角砲機銃ハ二十四日二十五日二十六
日前後合計十五回ノ對空戦斗ニ於テ
七百餘ノ敵機ヲ逐ハ被彈僅カニ
四發固避運動ト相俟ツテ克ク防禦ニ
目的ヲ達シタリト雖モ実撃効果意
外ニ少ク墜機數(確認ニ八機)
ナリ

之ノ原因ハ關係員ノ練度射撃
(砲戰)指揮圓避運動等ニ關スル
勿論ナルモ對空砲裝モ一考ノ余地
アルモノト認ム

機銃威力不充分ナリ
敵機ニ對シテ距離ニ於テ相當良ク銃入
集中スルヲ屢認メ反響著シ
之ヲ対策トシテ左ノ考慮ヲ要ス

(1)口径ノ増大

四射撃速度増大

五機銃増加

三聯装儘数増加從來通リ基群

ト是時ハ群指揮官自他彈着識別ニ

困難感ニ指揮適切ク欠リ虞大ナルヲ

以テ照準装置ノ力量之ヲ許セ三聯

三基群裝備倍置ト射界關係問題

ト正下ルカ式多聯装トスルヲ可ス

一四銃架安定性増大(射彈ノ安定)

二敵機來襲多ク艦首尾ニ對シテ集

中銃數不足ナリ

多數機異方向來襲及四週轉射ニ依ル

射界制限等々元來不充ナル艦首

6481

高射器目	高角砲指 揮装置	單裝機銃	
多数機殺到ニ高速轉舵回游中	一番高射機四米半測距儀彈片ニ依リ 破壊以後全量射撃ニ効果低下セリ	本艦型ニ於テ單裝機銃ノ利用價値 余リ太ク尚又主副砲爆風ノ關係上 適當ニ裝備位置少ク	
高射器ヲ附テ六目標指回装置	高角砲砲座全砲座懸架砲座同様に 装置依テ射撃可能ナル	單裝機銃ニ成ルヤリ同銃数ニ稱數 機銃トシテ裝備スル可ト認ム	尾集中銃数更ニ少クナル事及的多数 増備ヨリ要ス 四 高角砲轉扶性ノ増進 損繁及覆未襲ニ高速機對現 在式三輝七高角砲小柄 重ニ過ル 感アリ十輝高角砲程度ノキヨ出未得 ハ砲座更ニ群宛増備ス可ト認ム

標指向装置	指揮官意図合止目標迅速 捕定ハ極々困難ナリ	絶対的ニ必要ト認め
高射器普通照準装置	急降下ニ対シ彈幕射撃機銃ト同時射撃ヲ砲煙ヨリ目標視認困難ナル場合照準望遠鏡トハ概々困難ナリ常態ト下ス	高射器ニ普通照準装置ヲ必要トス
防空戦中主砲系通信	今次防空戦中於テ高角砲機銃射撃開始後ハ發射音為テ命令等聴覺通信不可能ナリ	聴覺通信殆ト用テ為サレテ以テ発射通報器増設及視覺通信装置ノ新設ヲ要スル事ナリ
高角砲機銃指揮官射令	戦中指揮通信連絡視覺觸込通信以外ハ全然不可能ナリ	指揮官射令發令間指揮連絡用トシ飛行機用ニ傳聲機如キテノ装置セバ或ハ一部聴覺通信ヲ対シテ必要ニ滿スル事ト認め
間指揮連絡		

<p>高角砲機 銃砲銃側 準備彈藥</p>	<p>今次战斗中高角砲一門八發機 銃一門約○○發準備セテ稍 多キ過ル感アリ 一回封空战斗中發大使用彈藥數高 角砲一門四發機銃一門一五發</p>	<p>高角砲一門 機銃一門 程度三十分 認</p>
<p>打針</p>	<p>打針折損五本モ全部目打 針ニテ改造打針折損セテナシ</p>	<p>改造打針概本折損 モト認</p>
<p>銃側甲板 滑止ノ</p>	<p>數回封空战斗中銃身冷却用水 或油等々銃側甲板滑リ易ク 操作困難ナリ</p>	<p>木片等ニ依リ滑リ止 施置ク要ス</p>
<p>高角砲機 銃手入布</p>	<p>數回封空战斗中銃手入布不足 ヲ感セリ</p>	<p>手入布豫メ多量準備置 ク要ス</p>
<p>機銃補</p>	<p>尾栓前端毀損處ニ個ニテ補用</p>	<p>尾栓補用品少クトモ三軒一</p>

用品	品等ノ大該銃使用不能トナリ 旧閃元覆ヲ改造セルハ強度弱ク 約七八ノ発程及射撃ニテ露解致 損ス 破損数四。	其銃重一個トナリ要ス 中途ヨリ改造セルハ新器又 換スヲ要ス
機銃彈藥 混合比	脅威甚或跟指導ノ見地ヨリ跟 彈藥混合比ヨリ更ニ大ニ在リ要ス 今次ノ戦斗ニ於テ呈送彈片依リ 死傷者相當多数ナリ	通常彈藥跟彈混合比ヲ射一為ノ同 等程度トス可ク 射撃ニテ妨害セラル程度ニマドト ハ極力之ヲ實施又塔内ニル高射器 照準ノ装置此銃ノ具モ防彈衣 爆風避帽子ノ装置此ノ具モ 尚マドトト材料不足セ現狀ニルモ 直接マドトト用トテテ索類ニテ 供給要アルモノト認ム
彈片避ケ マドトト 防彈衣爆 風避帽子	尚高角砲機銃塔内ニ毛彈片多数 侵入ナリ	

第三章
配員其他一般

項目	戦	所
主記配員	<p>本艦主砲は於て三番五番六番三日間互に熾烈頻繁に射撃し、水艦戦は於て一件事故錯誤あり、極々順當經過あり是れ自以未決戦前並に約二日半、最モ緊張七訓練整備ノ場外本艦三砲主砲配員ハ戦後以來古者者ハ兵鎮一以人知る事當局ニ依リ配慮ニ依リ水艦ハ兵鎮一流人物ヲ長クハ戦後以來ハ儘配員ニテハモ交替出入アリモ未嘗一變ニ優良練度ハ漸次累加シ精銳域ニ達スリ確信以テ全同戦斗ニ臨ミ得タリ</p>	<p>由床戰時ハ各部各種ノ要求ニ追ヒテ辛クテ訓練ヲ揃ヘ程度不十分艦隊ニ於テハ時機ヲ構ハルコト拔キ大膽ニ福見訓練ヲ積ミ綜合技術向上ニ努メテ知ル事當局ニ依リ</p>

高角砲機

副砲配員

機銃照準装置側指揮官補

高角砲並其必要性同様ナリ

今次作戦如長時間連續戦
 於副砲動力室氣温上昇多
 任致游行困難ニテ今副砲員
 一部欠員トシテ交代者派出征斗
 ヲ継行セリ

副砲動力室長定員一名モ在
 務並施設状況見テ右以上トス
 ヲ要ス

本艦如特殊重要艦隊討撃
 人事部於充分戦機考慮
 万難ヲ排着効適切ニ配員ス
 必要アリト認ム

本行上難キ實状ニ付時ハ何自
 儘多ク出撃シ艦船固有戦力
 モ發揮困難ト思ハルニ付
 本艦如特殊重要艦隊討撃
 人事部於充分戦機考慮
 万難ヲ排着効適切ニ配員ス
 必要アリト認ム

<p>補給用 彈藥準備</p>	<p>銃群)指揮 補助員</p>
<p>今次戰鬥之際、六六六種砲以下補給用彈藥ハ、コマラニ準備セラルルモ、本艦主砲用彈藥ハ、急速補充ノ方途アリシカ、爲戰鬥場ノ裡彈藥ヲ能用ニ煩セシメトセテ、</p>	<p>助多ク見張員トシテ名配ラシモ、砲戰指揮上極メテ有効ナリキ</p>
<p>前道根據地附近ニ補給用彈藥準備セラル要ス</p>	<p>高尾砲機銃群)指揮官補助員トシテ、少共官ヲ速ニ定員トシテ、配ラシムル要ス</p>

通信施設

通信科關係

(1) 空中線展張對シ徹底的改善ヲ要ス

對空戰闘ノ熾烈ナル現在ニ於テ現状ノ送受信空中線ノ展張法ヲ以テシテ別表ノ如ク敵ノ被爆並ニ自艦對空砲火ニ依リ其ノ大部ハ被爆ニ蒙リ切斷落下ノ漸ク應急空中線ヲ以テ上面ノ通信ヲ導キテ實施スル狀況ナリ加フルニ被害ニ依リ切斷落下セル空中線ハ送信勢力ノ誘導並ニ雜音ヲ生起セシメ受信ニ妨害ヲ生ジタルト大ニシテ受信力ヲ著シク減退セシムナリ

右ノ狀況ニ鑑ミ左ノ如キ對策ヲ絕對必要トス

- (一) 空中線引揚至索(ノソセシメワイヤ)ヨリガク空中線ノ垂下長張セシムルハ絕對改良ノ要ス

- (一) 展張空線ハ何レモ船体ヨリ船体ハ展張レ且船体ヨリ一米以上離ルハ不利ナリ
- (二) 船体ニ沿ハレハ船体ト裝備碍子ニ依リ約十程程度ノ間隔ヲ保ツ如クシ現在ノ應急(船体附屬)空線ヲ改善シ之ガ裝備數ヲ全空線ノ約半數トス
- (三) 受信空線大部又送信空線ノ一部ハ絶縁線ヲ使用ス長波送信空線ハ被電ノ蒙ル機會大ナルニ之ガ復旧ハ極メテ困難ニシテ應急空線ヲ用テハソノ輻射極メテ不良ナルニ加ヘテ受信空線ノ被害ト併考スルトナリ通達能力著シク減少シ戦闘場面ニ於テハ殆ド使用シ得ザル狀況ニアルヲ以テ長波使用ニ関シ檢討ヲ要スルモアリ
- (四) 受信空線ニ使用ノ碍子ハ皿型ヲ廢シ卵型碍子トシ小型ニ改善シ之ヲ二個以上直列使用ニ改ムヲ要ス

(七) 被爆對策用ト予供給サレタル銅覆鋼線ハ全ク其ノ効果ヲ認メズ

(四) 對空戰鬥時戰艦ニ於テスラ第一受信室ニテハ全ク受信不能ナリ之ガ原因ハ對空射撃ノ震動ニ因リ受信機並ニ受信電球ノ震動及射撃ノ騒音ニ因ルヲ以テ受信機並ニ受信電球ノ震動防止並ニ航空機用受信器ニ因ル騒音自防策對策ヲ講ルル所ナリ

(三) 危急器材ノ供給ヲ要ス

(一) 現在ニ於テハ危急用物資中線トテリヤトトノ消耗程度ノチノ戰艦於テ最少限ノチヲ必要トス

(二) 危急用要具ハ之ノ供給極メテ僅少ニテ對空戰鬥並ニ砲戰ノ短時間ノ間隙ニ急遽復旧ヲ要スル危急作業ニ於テ要具不足ハ今次戰鬥ニ最モ遺憾ナル所ニテ最少限左

記要具供給要案

應急要具案

五組

要具表内譯

測新嵌子 二個

回螺卷 二個

小刀 一個

通信計畫



(4) 戦闘時使用スル電波選定ハ通信状況等ニ関シ事前ニ於テ慎重研討シ決定スルヲ要ス

今次ノ戦闘ニ使用ノ艦隊一般短波五〇KCハ電波ノ氣象放送電波七九〇七五KCノ妨害ヲ受ケテ通信極ク不良ノ事アリ殊ニ二十四日晝間ハ殆ンド通信不能ニ終レリ

(5) 長波ハ前記通信施設ノ被害ト併考シ之ヲ使用セザル如クナスノ要アリ



の水上部隊との関係基地及通信隊の一環として重要通信系に

左記を考慮して設けよう

（一）水上部隊の基地に直接通信連絡

（二）水上部隊の基地に直接通信連絡（人員並入的要素、不良）及

（三）水上部隊の基地に直接通信連絡（人員並入的要素、不良）及

（四）水上部隊の基地に直接通信連絡（人員並入的要素、不良）及

（五）水上部隊の基地に直接通信連絡（人員並入的要素、不良）及

（六）水上部隊の基地に直接通信連絡（人員並入的要素、不良）及

（七）水上部隊の基地に直接通信連絡（人員並入的要素、不良）及

（八）水上部隊の基地に直接通信連絡（人員並入的要素、不良）及

（九）水上部隊の基地に直接通信連絡（人員並入的要素、不良）及

（十）水上部隊の基地に直接通信連絡（人員並入的要素、不良）及

（十一）水上部隊の基地に直接通信連絡（人員並入的要素、不良）及

（十二）水上部隊の基地に直接通信連絡（人員並入的要素、不良）及

二 電信員ノ補充改善並ニ増員ヲ要ス

今次ノ戦闘ニ於テ三月四日ヨリ二十六日ニ亘ル三日間電信員ハ概テ一直半ノ状況ニあり、ハテ連續ニ對空戦闘ニ應急作業ニ依リ休養ノ暇皆無シ、状況ニテ加ヘテ約半数ハ若年兵ナルヲ以テ古參者ハ著シク過員何トナリ如何ニ精神カヲ以テシテモ疲勞ニ依リ通信力減退ヲ防止シ得タル状況ニテリテ若シ之以上戦闘長期ニ亘ルヲ想ヒ、慮心スベキ事態ニ到達スベキヲ認ム

速成教育終了ノ水ヲ以テ直ニ定員トシテ先員スルハ明日ノ戦闘ニ支障アリ少クモ一月ハ之等ノ水、定員外トシテ兼艦セルメ然レ後交代者ヲ轉出セラル如キ方法ヲ執ルノ要アルト同時ニ現在ノ欠員ヲ速クニ補充スルニト緊要ナリ
敵信班ヲ艦隊旗艦ニ集中スルハ指揮統制上極メテ有効ナル

(別表)

空軍線被害並に復旧状況

三	二	一	表線自〇六五 表線中二〇〇	五	四	三	二	一	日 回	月
一一一〇	一一〇〇	一〇一三		一五〇五	一四三〇	一四一五	一二〇〇	一〇四〇	次	回
57	75	27	18	8	27	27	27	25	時刻	発見
		前部近端 前部近端 前部近端	前部近端 前部近端 前部近端	前部近端 前部近端 前部近端	前部近端 前部近端 前部近端	前部近端 前部近端 前部近端	前部近端 前部近端 前部近端	前部近端 前部近端 前部近端	機	未
		三本落下	三本落下	三本落下	三本落下	三本落下	三本落下	三本落下	数	襲
		十一本 (三本復旧)	九本	十一本 (四本復旧)	十一本 (三本復旧)	十一本	十一本	十八本	大和、爆弾	線
			五本落下			二本落下	二本落下	二本落下	復旧	状況
		六本 (五本復旧)	一本	六本 (四本復旧)	六本 (四本復旧)	二本	二本	二本	電信	関係
		一本落下	四本落下	一本落下	一本落下			四本落下	電信	関係
		十一本 (三本復旧)	九本	十一本 (二本復旧)	十一本 (二本復旧)			十一本	電信	関係

備卷 被害空中線八自艦高角砲 機銃彈ニ依ルモノノ合計

一〇三六	一〇三五						
二	一	八	七	六	五	四	
一〇三六	一〇三六	一七二〇	一四〇	一五〇	一三五五	一三二〇	
		80	10	40	30	12	12
	前部砲臺連隊五 (砲三、私三)	一、番上砲前部砲臺 機銃命中中三 中部砲臺連隊二			前部砲臺連隊五		前部砲臺連隊十 中前部砲臺連隊一 砲後部砲臺連隊一
		四本落下			三本落下		三本落下
三十四本 (十一本廢損)		十三本 (五本復旧)			十二本 (五本復旧)		十本
		一本落下					二本落下
							六本 (三本復旧)
		一本落下			一本落下		二本落下
十六本 (四本廢損)		十二本 (四本復旧)			九本 (四本復旧)		八本