

覽

電

軍務局

教育本部

艦政本部

軍令部

明治四十四年八月十四日

明治四十四年八月十四日

佐世保鎮守府司令長官男爵出羽重遠

海軍大臣男爵齋藤實殿

檢定射擊成績表及意見等提出ノ件
一明治四十四年麾下艦艇砲檢定射擊成績表及意見等

右提出ノ

別紙添

第一部

會計課

第一班

砲煩

寫馬

出

寫馬

寫馬

寫馬

寫馬

寫馬

寫馬

寫馬

寫馬

寫馬

政艦 9.13

0768: 9-13-2

寫馬 44.八月十四日

艦砲検定射撃ノ状況

本年麾下艦艇檢定射撃ハ七月十六日ヨリ八代海米澤沖ニ於テ施行セシカク事滞リナリ進捗シ今月二十日ヲ以テ豫定ノ通り全部無事結了スルヲ得タリ

今其概況ヲ表示スルニト左ノ如シ

艦隊檢定

実施ノ概況

晝	夜
七月十六日天候晴海上平穩午前九時十分本射開始六吋砲八吋砲ノ順序ニ之ヲ行ヒ午後三時四十分射撃ヲ終結	七月十九日天候晴海上平穩午後九時十分本射開始翌午前九時十分終結

晝	夜
七月十七日天候晴海上平穩午前八時十分本射開始四吋七吋八吋砲ノ順序ニ之ヲ行ヒ全十時八十分射撃ヲ終結	兵器ノ故障ナシ

晝	夜
七月十八日天候晴海上平穩午前九時十分本射開始五吋砲本射開始五時十分終結	兵器ノ故障ナシ

晝	夜
七月二十日天候晴海上平穩午前九時十分本射開始五吋砲本射開始五時十分終結	兵器ノ故障ナシ

艦砲検査射撃ニ於テ研究シ得ル事項

一、本年ノ夜間検査射撃ノ距離及標的ニ在リテハ探照燈ノ照
 射法不良ナルニテアラセハ射手ノ照準ハ昼間ト異ナルノミ
 ナラス精神ヲ一標的ニ集中スル利点ニ於テ寧ろ之ニ優
 レルカ如シ而シテ砲手ノ動作ニ於テモ何等ノ遲滞ニテ見ス

(佐佐木忠成官印)

艦砲検査射撃ノ関スル意見

一、麾下艦艇ノ艦砲検査射撃ニ対スル本職所見別紙訓示ヲ

ノ如シ

二、軍艦三吋砲夜間検査射撃ノ規格ハ今回ノ実験ニ徴スルニ稍ヤ

易キニ過クル感アリ射距離ヲ適宜延長セラルベシト

認ム

三、別紙井手少将以下ノ意見ハ御参考ノ為之ヲ添付ス

(終)

(佐世保製成印)

佐鎮機密第二五號ノ二三二

明治四十四年八月十二日

佐世保鎮守府司令長官男爵出羽重遠

明治四十四年艦砲檢定射撃ニ就キ訓示

本年麾下艦艇艦砲檢定射撃ハ豫定ノ如ク最モ順當ニ結了シ其成績モ亦概シテ良好ナリト雖モ笠置及第十三驅逐隊ヲ除キ本職ノ豫期ニ達セサルヲ遠ク一般ニ尚ホ進歩ノ餘地多キヲ認ム各員ハ今回ノ射撃ニ於テ爾實驗ニ鑑ミ其長ヲ持續シ其短ヲ除去シ益々研究練習ヲ重ネ以テ斯術ノ進歩ヲ期セサルハカラズ

尚左ニ研究ヲ要スヘキ諸点ヲ列擧シ各員ノ注意ヲ求メント欲ス
一 砲機ノ整備ノ要ニ關シテハ當局ノ施設宜シキヲ得タルト取扱者ノ注意用
到ナルトニ依リ艇隊ニ於ケル所砲ヲ除クノ外一般ニ故障甚ク少ナカリ

一 造三段ノ進歩ナリト認ム只所砲不發統出シタルハ頗遺憾トス
 所ニシテ其原因ノ除去ニ就テハ當局ニ對シ一層ノ研究ヲ望マサルヲ得ス
 二 試射ノ方法適切ラスレテ當日誤差ノ發見ニ苦シシ指揮者並ニ射手ノ
 確信ヲ動搖セシメ延ヒテ成績ニ影響ヲ及ボシタルモノアリシカ如キ遺憾
 ナリ例ハ艦手六吋砲ニ於テ各砲一發試射ヲ行ヒタルカ如キハ同意ヲ
 表スル能ハサル所ニシテ寧ロ且取モ信賴スル射手ヲシテ精度最モ良
 好ナル砲ニ就キ試射ヲ行ハシムルヲ可ナリト認ム
 三 射手ノ技倆ハ優秀ナルモノアリト雖モ或ハ發射速度緩ニシテ規定
 彈數ヲ發射シ能ハサルモノアリ又ハ徒ラニ發射時間ヲ顧慮シテ
 彈着ノ疎散ナルモノアリ一般ニ尚ホ進歩ノ餘地アルヲ認ム又砲手ノ訓
 練ハ概テ普及セルヲ認ムト雖モ中ニ裝填速度ノ發射速度ニ伴
 ハサルモノアリ或ハ不注意ノ為殘彈ヲ生シタルモノアリ
 抑モ各艦艇ニ於ケル同種砲負ノ技倆並ニ訓練ノ程度懸隔アルカ如キ

談艦艇全砲火ノ威カヲ發揮スル点ニ於テ遺憾ナキ能ハルカ故ニ須ラク
訓練ヲ普及シ可成片一ナル進歩ヲ期望スルヲ要ス

四、艦艇ノ運動ハ位置及磯波ニ於テ最モ適切ニ行ヒタルヲ認ム驅逐艦
水雷艇ニ於テハ一般ニ航角過大ニシテ戻航ノ時機遲シク多轉航
自ラ頻繁トナリ從ツテ動搖ヲ惹起セルモノ多ク又標的張替ニ要スル
時間ト射撃航路ニ入ル爲メ要スル時間トヲ適當ニ考テ慮セザリシ
為時間ヲ徒費シ射撃ノ進行ヲ滯滞セシメタルモノ多クカリシハ遺憾
ナリ要スルニ艦艇操縦ノ巧拙カ射撃ノ成績ニ影響ヲ及ボス
コト少ナカラサルヲ思ヒ之カ操縦ニ任スルモノハ平素ヨリ甚深ニ注意
ト趣味トヲ以テ斯術ノ研磨ニ努カメシコトヲ望ム

(終)

0775

檢定射撃演習意見

首席委員井手麟六

一 砲機整備

射撃術向上進歩の當事者として熱心故障原因を探究せしめ之ヲ未然ニ防止スル
ニ遺憾ナランコトヲ期セシメテ術力ノ進歩ト共ニ現用機力ノ能率ヲ高メスルハ事
實ナリ然レモ尚ホ所砲ニ於テ不発ヲ由スルハ遺憾ニ堪ヘス然カモ此種ノ原因ハ其英雷
管其モノ不良ノミニ歸スルハキニアラスレテ其過半ハ打針ハ雷管中心ニ衝撃ヲセズ或
ハ衝撃力不充分ニ歸スルキモノニシテ其副因タル種々アリト云ハレ要スルニ打針装置右
部ノ廢滅屈曲ニヨリ當事者ノ注意ヲ堪ム

艦等ノ六番六吋砲(試射)及ヒ七番五吋砲九番三吋砲ニ不発アリレハ前者傳火薬ノ偏
位後者ハ火管電橋ノ切斷ニ原因ス製造者並ニ取扱者ヲシテ一層ノ注意喚起
セシムルヲ要ス

二 檢定射撃實施規定ニキ

使用ノ前試射スル例トス

現行検査射撃実施ノ方法ハ射手訓練ノ方法トシテ理想的ノモノアラザルト既ニ
当局ニ於テ詔ケル所ニシテ一般ニ對シテ意見ヲ徵セラレツルハ極宜ニ適シタルモノト
認ム

而シテ人為的繼動揺ヲ惹起セシムル手段トシテハ舷ヨリ他舷ニ人員移動ハ艦
構造上実施困難ナルモノナリ寧ろ艀舵ニヨリテ動揺ヲ惹起セシムルノ方法ヲ講ス
ルヲ至当ト認ム

三、夜間三吋砲検査実施規格ニ就キ

今次ノ三吋砲検査実施規格ハ易キニ過クルモノト認ム

規定彈數昨年度昼間ノモノヨリ三發少ナリシテ規定發射秒時ハ全ナリ然レモ昼
夜ノ別アリト雖モ射巨離ハ百米短縮シ照準ハ探照燈ニシテ光カラ一定ニ維持セハ却
テ容易ナルニミナラス砲後ノ動作モ砲台燈ニヨリテ外舷燈光直接漏レル程度ニ
テ塵埃アリ動作スルコトヲ得レバナリ更ニ左記ノ規格ヲ設ケル必要アリト認ム

一、探照燈ヲ以テ標的ヲ照射スル時機ヲ定メ照射ノ時機ヨリ射撃開始迄ノ時

間ヲ短縮スルコト

ニ發射秒時ヲ短縮スルコト

之レ暈ノ規格ヲ嚴ニスル為メノミヤラスシテ夜中戰鬥ニ於テ射手ニ要求スル術カラ
實際ニ近カラシムルナリ

委員 海軍大尉 向田金一

夜間檢定射撃彈著觀測ニ就キ

一、夜間六百米ノ射巨高ニテ七十五糎探照燈一基ヲ以テ照射セル標的幕布ニ命

中スル三吋砲ノ彈痕ハ明ニテヲ認ムルヲ得六十糎探照燈ニ基テ以テ交射スル場

合亦合レ但レ何レ場合モ其光カラ一定ナラシムルヲ要ス然レモ六十糎探照燈一基ヲ

以テ照射セル場合ニ於テハ彈痕ヲ印スル瞬時ニテヲ認ムルコト困難ニシテ幕布的面

ヲ探ガレ漸ク障痕ヲ知ルコトヲ得場合アルヲ以テ彈著ノ順序ヲ判定スルニ困難

ナリ故ニ夜間檢定射撃ニ於テハ探照燈ニ基テ以テ標的幕布ヲ照射スルハ

射撃指揮上有利ナリ

二 低位置(艦手、笠置、最上甲板)より観測スルキハ全幕の面より蔽ハル遠
 彈ハ之ヲ認ムルヲ困難ナリ昼間ハ波紋ノ状況若クハ水烟ノ飛沫ヨリヲ明カサ
 三 幕面ノ離散ヨリタルモノ又ハ湿度セル幕面ノ彈痕ノ観測困難ナリ故ニ夜
 間射撃ヲ於テハ幕の展張ニ當リ特ニ此ノ点ニ注意ヲ要ス
 四 夜間彈着観測者ノ位置擇照燈若クハ其他ノ燈光ヨリ全リ隔離シタル
 位置ヨリトス本件ハ射手モ適用スルヲ得レ故ニ砲台燈ノ燈光ハ單ニ砲後
 動作ニ準テ帶セルメヤシ程度ニ止ルヲ可トス

笠置艦長近藤常松

檢定射撃ノ關スル意見

一 艦、動搖中發射セル彈丸ハ理想的保統照準ヲナスニアラセバ彈着ニ上下差ヲ
 生ズルコト著シ本艦ニ於ケルハ吋砲ヲ正横附近ニ旋回シ減裝裝ヲ射撃ヲ
 ナスモ艦、動搖ヲ誘起シ照準ヲ困難ナラシム現ニ全回ノ射撃ニ於テモ第二
 彈ハ第一彈ノ為メ誘起セシ動搖中照準線ノ降弧ニ於テ發射セシ為メ前後旋

實際に於て優美な成績
を得るモノは半數ニシテ
豫期を越えぬモノは十
二六

回砲檢定射撃及試射に於ける成績は第一彈より約四百米乃至六百五十米射
程減り示るゝ之に該砲の比較的保統照準困難な砲装ヲ有スルニ依ル
ト是に比彈着ヲ得ルニ主要ナル原因ハ射手ガキタ動揺射撃ノ要訣ヲ令
得セザルニ依ルモノニシテ平水上ニ於テ優等ノ技量ヲ有スル射手必ズモ動揺
射撃ヲ於テ優等ナラズルヲ証明スルモノト云フヲ得ベシ砲員ノ訓練ハ動揺
中百發百中ノ妙域ニ達セシメザレ可カラサルハ故ニ檢定射撃ノ實施規定
中ニ動揺ノ最小角度ヲ定メ射撃訓練ヲ實戰的ニ誘導スルハ最モ必要
ノ手段ニシテ確カニ斯術ノ大進歩タルヲ疑ハスト雖各種型ノ艦隊艇ヲ通
シテ簡單ニ動揺ヲ誘起セシムヘキ適當ナル方法ヲ具體的ニ開陳スルノ實
驗ト考案トヲ目下有セザルヲ甚々遺憾トス

二三吋砲減裝素射巨萬七百米ニ於テ上下公算誤差ハ本艦減裝素射度射撃
ノ結果ニ依ルニ最大〇一九米最小〇七米ニシテ平均約〇一三米ナリ他艦
モ之ニ類似セルモノト認ムルヲ以テ六百米ニ於テ射撃ノ有効面内ニ集中セザルハ

砲撃ノ枚量亦等ナルト謂スルハ癸八中ヲ得タルモノ必スシモ枚量優劣等
ト知スハカラザルガ如シ今後檢定射撃ヲ於テハ探照燈光カノ許ス範圍
内ニテ射巨砲ヲ俾張スルカ又ハ有効面積ヲ小ニスルノ必要アリト認ム

望置砲術長海軍大尉 永野 永三

檢定射撃手團長ノ意見並ニ實驗シ得タル事項

一檢定射撃ヲ試射用トシテ供給サルノ彈藥ヲ使用シ射撃艇ノセル試射法ニニ様
アリハ之レヲ一門宛ニ配レ固有射手ヲシテ射撃ヲセラルモノシテ他ハ之ニ或ハ整
度最モ良好ナル一ニ門砲ニ集メ最モ熟練ナル射手ヲシテ射撃ヲセラルモノニ
シテ前者ハ整度射撃ヲ施行後多數ヲ經過シ其結果ヲ信用シ難キ点アルカ
又ハ整度射撃ヲ施行シタルモ尚ホ其成績疑念ヲ懷カルモノナルバレト
是レ一発ノ試射彈ヲ以テ諸元ヲ決定セントスルハ万全ノ策トシテバカラス不事
試射彈ニシテ幕的の外ニ逸スルコトアラシカ指揮者ノ決心砲撃ノ自信ヲ害ス
ルニト蓋シ此レ少ニアラズ何レノ方面ヨリ見ルモ確實ナル試射法ト云フヲ得ル

ブレ

二、夜間射撃に於テ六百乃至七百メートル巨砲ニリハ探照燈ニ台ヲ使用シ観測鏡ヲ

用テモ三吋砲ノ彈痕ヲ明認シ難シトノ実験報告アリタル故本艦ニテハ彈

着観測ノ方法ニ就キ大ニ苦慮シタルモ之レ杞憂ニ過ヤカリキ即チ七百米

ノ距離ニ於テ六十粒ニ方五千燭カノ探照燈ニ台ヲ以テ標的ヲ照射

セシ彈着観測鏡ニ三脚ヲ附セ其時ハ往々彈痕ヲ逸スル場合アリシモ

三脚ヲ附シテ確實ニ据附リル時ハ常ニ彈痕ヲ明認シ得タリ

三、夜間射撃ノ航路シ標位置シ標等ニ用テ標火ハ和炭ヲ金網ニ入レ其下ニ

薪材ヲ置キ之レニ石油少量ヲ注キテ点火スルヲ最モ可ナトス本艦ニテハ直

径約四粒ノ鉄線ヲ以テ徑深サ各約一呎ノ金網ヲ製シ如上ノ方法ニテ

使用シタル光力強大ニシテ艦ノ運用上多大ノ便ヲ得タリ只其欠点ト

スル所ハ時々石炭ヲ補充スルノ必要アルト之レナリ本艦ノ実験ニ依リハ

最初点火ヨリ五十分乃至一時間ヲ経過セハ第一回ノ石炭補充ヲ要ス

0782

爾在約三十分間每一回宛神光たる必要ヲ認ム

又他ノ方法ハ直径三吋乃至四吋長約三呎ノ竹又ハ金屬製筒ニ蒿葉ヲ

縦ニ入ル其上端ヲ三吋筒外ニ出ラシメ筒内ニ石油ヲ入テ蒿葉ニ点火スル時ハ

蒿葉ハ毛細管引カニ依リ石油ヲ吸上テ約二時間ノ点火ニ堪ヘ凡カシモ消

滅セズ結果良好ナリ点火中竹筒及蒿葉ハ強ト燃燒セズ筒内ニ側ニ

由罐ヲ附シ細管ヲ筒ニ導キ以テ自然ニ具ツ絶ス石油ヲ筒内ニ補充ス

スル如クモハ燃燒神光ノ消テ省略シ得テ便ナクシ

球形燈ハ光カ弱ク風強キ時ハ消滅スルノ虞アリ

四、夜間射撃ニ於テ七百米ノ距離ニ於テハ標照燈ニ台ヲ立テ三吋半切妻遠

鏡照準器ニテハ三吋砲ノ彈痕ヲ認ムルニ能ハズ該切妻遠鏡ニハ夜中照準

用白熱燈ヲ新ニ装置シタルモ切妻遠鏡小ニシテ白熱燈ト十字線ノ距離

甚マシク接近セシト十字線太キ為白熱燈ノ光輝十字線ノ全幅ニ及

射シテ蓋ハ太ク見エラテ目標ノ明キ時ハ却ツテ照準ニ困難ヲ感スル

場合

黒線ノ幕的ノ障着ノ観測困難ナモ一時半望遠鏡ニ夜中照準用白熱燈
ヲ点滅スル時ハ赤線ノ幕的比レ照準容易ナリ

其破没型駆逐艦ニ於テ一二番短三寸砲ヲ装備セル部分甲板ハ薄弱ニシテ

発砲ノ激動ニ依リ砲ノ跳起甚クシテ眼眩ニ負傷セル射手アルコト見ユリ是等

ノ砲ノ成績ヲ見ルニ概シテ不良ナモノ多シ之レ激動後照準ヲ妨害シ障

着ヲ不良ナラシメタシ結果ニ依ルハ勿論ナモ他ノ方面ヨリ観察スルニ射手ハ

常に不安念ヲ懷キソノ射撃ニ従事スルカ故精神上ヨリ自然照準粗

漏レ此結果ヲ大ニシテ傾向アルハ電氣疑フヘカラス射撃ノ好果ヲ收メ技

術ノ進歩ヲ期スルニ直接使用者ヲシテ電氣不安ノ念ヲ起サシメ不安

心シテ照準ヲ發射ニ従事セルコトヲ必要ト認ム

六四式尋砲ハ尾栓全ク閉鎖ノ位置ニ至リテ前カ電路完達シ得ルコト

尾栓全ク閉鎖ニシテ射手ヲ引クカキトアラハ危険ナラシ発砲電

之レ倚リ
考問
考

考

跡、如く砲底面と尾栓、後面と接する部分、更に安全装置として一通気
栓ヲ設クルノ必要アリト認ム

七、四式三吋砲ヲ装備セル駆逐艦ニ於テ發砲電池ヲ上甲板ニ置キ且モ多クシ
其理由ヲ問クニ之ヲ電池筐架上ニ置ク時ハ發砲ノ激動ニ依リ電器ノ基
板ヲ破損シ且リ接合部ニ弛ミヲ生スルノ虞アルニ依ルト云フ然レモ駆逐艦ノ如ク
乾舷低クシテ些少ノ波浪アルニモ上甲板ハ常に潮水ニ浸サレ且モ艦型ニ於テ甲
板上ニ電池ヲ據ル置ク下ハ不突リ生スル原因トシテ前者ト比バ所ナキニテ
ス後者却テ大ナクヤヤ疑フ處者ニ後衛装置ヲ附シ潮水ノ浸害ヲ
蒙ル事ナラザルニ電池筐架上ニ置クニ必要ナキカ

(一統)

明治四十四年八月十二日 佐世保鎮守府司令官男爵出羽重遠

佐世保鎮守府檢定射擊各艦艇砲種別成績表 (軍艦)

置 筥				手 磐				艦 艇 名	砲 種	
右全 (甲)軸	四十口徑 安式分砲 (高脚)	四十口徑 安式分砲	四十五口徑 安式分砲	右全 (甲)軸	四十口徑 安式分砲 (高脚)	四十口徑 安式分砲	四十口徑 安式分砲	砲 種	砲 數	命 中 彈 數 別 射 手 員 數
四	八	一〇	二	四	一二	一四	四	中四十		命 中 彈 數 別 射 手 員 數
								中三十		
								中二十		
								中一十		
								中十		
								中九		
一	六			三	六			中八		
一					二			中七		
一	一	五		一		三		中六		
		三				三		中五		
一		二				二		中四		
	一		二			三	一	中三		
						三	一	中二		
							二	中一		
								中〇		
四	八	一〇	二	四	一二	一四	四	計 時 間	發 射 總 數	總 命 中 彈 數 命 中 百 分 比
十二分 十五秒	三分 十七秒	三分 十五秒	一分 十五秒	八分 八秒	三分 十七秒	四分 十七秒	四分 十七秒	彈 數	發 射 總 數	
三二	六四	六〇	八	三二	六四	八四	一六	彈 數	標 的 有 効 對 射 擊 對 射 擊	
三〇	五九	五八	八	三二	六三	八一	一三	幕 內 面 內 彈 數	幕 內 面 內 彈 數	
二八	五九	五五	八	三一	六二	六四	八	彈 數	彈 數	
二五	五六	五三	六	三〇	六二	五六	七	彈 數	彈 數	
七八 八三三	八七五 九四九	八三三 九一八	六七五 七五〇	九七五 九七五	九六八 九八四	九六八 九八四	四三五 五八三	彈 數	彈 數	
								記 事		

7870

0786

4820

0280

3
69

佐世保鎮守府檢定射擊各個成績表

軍艦部

四十五口徑安式八吋砲(聯裝)

規定彈數
規定時間

一四
一今十五秒

規定射距離 千三百米以上

發射時間

發射彈數

命中彈數

所管及

艦名

該砲射
年月日

從前檢定
射擊成績

命
中
彈
數
發
射
彈
數
射
擊
砲
種

證狀

官職
氏名

一〇九

四

三

佐
鎮

磐手

四二、二、九

—

—

高一砲

一曹谷口盛二

一〇九

四

二

佐
鎮

磐手

四三、一、二七

—

—

高一砲

小林伊之助

一一五

二

一

佐
鎮

磐手

四三、一、二三

—

—

高一砲

濱田礒助

一一五

二

一

佐
鎮

磐手

四三、一、二三

—

—

高一砲

—

四十五口徑安式八吋砲

規定彈數
規定時間

一四
一分

規定射距離 千三百米以上

三六

四

四

佐
鎮

笠置

四三、五、九

—

—

高一砲

一曹熊谷幸平

三六

四

三

佐
鎮

磐手

四四、六、一

—

—

高一砲

吉田源市

四十口徑安式六吋砲

規定彈數
規定時間

六
三十五秒

規定射距離 千三百米以上

二九

六

三

佐
鎮

磐手

三九、一、一

〇六、七、十

〇六、八、八

高一砲

一曹黒木耕太

0788
A

三九	三五	二八	三二	三三	三五	二九	三二	三〇	三〇	三五	三五	二九
六	五	六	六	六	六	六	五	六	五	六	六	六
六	三	三	六	六	六	六	上	六	五	三	二	四
三	二	三	五	六	五	六	五	六	四	二	二	四
全	全	全	全	全	全	全	全	全	全	全	全	佐一 縁備 鎮
全	全	全	全	全	全	全	全	全	全	全	全	磐 手
四三三一一	四三二一四	四四三九五	四三二一四	四二二一一	四四五二七	四三二二三	四三二二三	四四三二六	三九二一一	三九六一	四三二二三	四〇三一
			二所半 五 一五	三所半 四 一四	四十年 六 七	四十年 六 七	四十年 六 七	三 九 三 一 一	四十年 六 八	四十年 六 八	二所半 一 二	四十年 一
			三 四 六	四十年 四 一〇	四十年 六 八	四十年 六 八	四十年 六 八	四十年 六 八	四十年 六 八	四十年 六 八	四十年 六 八	四十年 六 七
三 〇 一 〇	四十二年	三 八 一 〇	四十二年		四十二年 六 六	四十二年 六 六	四十二年 六 六	四十二年 六 六	四十二年 六 六	四十二年 六 六	四十二年 六 六	四十二年 六 六
全	全	全	全	全	全	全	高一 砲	全	全	普一 砲	全	高一 砲
三曹海老原豊次	二曹大久保甚兵衛	三曹内村武盛	二曹岩崎隆次郎	三曹倉掛謙藏	一曹猿渡鞍藏	全 本村嘉一	二曹瀬戸山敬二	三曹溝尾勝三	全 山口梅太郎	二曹井手忠三	三曹中原大吉	一曹小宮勇一

0789

三四	二五	二五	二一	二四	二五	二三	二五	二二	二五	二五
八	六	六	六	六	六	六	六	六	五	五
八	六	六	六	六	四	六	六	六	四	五
八	六	六	六	五	四	六	五	六	四	五
佐 一 豫 備 鎗	全	全	全	全	全	全	全	全	全	佐 一 豫 備 鎗
鑿 手	全	全	全	全	全	全	全	全	全	笠 置
四 三 五 三 九	四 三 一 二 一	四 四 六 一 三	四 四 五 一 二	四 三 五 七	四 四 五 七	四 三 五 七	全	四 三 五 七	四 三 一 二 五	四 三 一 九
規 定 時 間	規 定 時 間	規 定 時 間	規 定 時 間	規 定 時 間	規 定 時 間	規 定 時 間	規 定 時 間	規 定 時 間	規 定 時 間	規 定 時 間
—	—	—	—	—	—	—	—	—	—	—
—	—	—	—	—	—	—	—	—	—	—
—	—	—	—	—	—	—	—	—	—	—
—	—	—	—	—	—	—	—	—	—	—
普 一 砲	全	全	全	高 一 砲	普 一 砲	全	高 一 砲	普 一 砲	高 一 砲	普 一 砲
一 水 久 保 廣 吉	全	全	三 曹 井 手 助 作	二 曹 中 山 傳 次 郎	一 曹 林 八 藏	三 曹 橋 村 芳 太 郎	全	大 重 武 藏	全	長 田 又 平
規 定 射 距 離	規 定 射 距 離	規 定 射 距 離	規 定 射 距 離	規 定 射 距 離	規 定 射 距 離	規 定 射 距 離	規 定 射 距 離	規 定 射 距 離	規 定 射 距 離	規 定 射 距 離
六 百 米 以 上	六 百 米 以 上	六 百 米 以 上	六 百 米 以 上	六 百 米 以 上	六 百 米 以 上	六 百 米 以 上	六 百 米 以 上	六 百 米 以 上	六 百 米 以 上	六 百 米 以 上
原 田 勝 治 郎	中 元 七 太 郎	井 手 助 作	中 山 傳 次 郎	林 八 藏	橋 村 芳 太 郎	大 重 武 藏	長 田 又 平	村 上 鶴 次 郎	浦 嘉 藏	浦 嘉 藏

四十口徑安式四吋七砲

規定彈數 六十五發

規定射距離 千三百米以上

0790 B.

三 七	二 八	二 四	三 〇	二 八	四十口徑安式三吋砲	三 四	三 五	三 三	三 一	三 八	三 八	三 一	
八	八	八	八	八		八	六	八	八	八	八	八	八
八	八	八	八	八		八	六	七	七	八	七	八	八
八	八	八	八	八		八	四	六	七	八	六	八	八
全	全	全	全	全		全	全	全	全	全	全	全	全
全	全	全	全	全		全	全	全	全	全	全	全	全
四三、二、三〇	四三、六、三〇	四四、四、二四	四三、八、二九	四三、一、二、三七		規定彈教	四二、二、三〇	四三、五、一〇	四一、六、二〇	四三、五、六	四三、五、五	四四、四、六	四三、八、三一
—	—	—	—	—		—	—	—	—	—	—	—	—
—	—	—	—	—		—	—	—	—	—	—	—	—
—	—	—	—	—		—	—	—	—	—	—	—	—
—	—	—	—	—	—	—	—	—	—	—	—	—	
全	全	全	全	全	規定射距離	全	全	全	全	全	全	全	
全	全	全	全	全	六百米以上	全	全	全	全	全	全	全	
江口 孫一	真邊 清	後藤 榮次	渡島 末次郎	普一砲 水南 藤沼 郎		久保田 寅男	行比 達次	兒玉 清右衛門	伊地 知清次	長谷川 助太郎	久保 庄兵衛	普一砲 水 赤星 孫一	

0791

三四五	三〇	二五	三〇	二九	二五 七五	二七	二九	三〇	二八	三〇
八	三	八	八	八	八	八	八	八	八	七
八	三	八	八	八	八	八	八	八	七	七
八	二	六	八	八	八	八	八	八	七	七
全	全	全	全	全	全	全	全	全	全	全
全	全	全	全	全	全	全	雙 置	全	全	全
四三、五、八	四三、一〇	四四、五、七	四四、五、一	四三、五、七	四四、六、一七	四三、五、七	四四、六、二〇	四三、五、五	四三、二、三三	四四、四、六
—	—	—	—	—	—	—	—	—	—	四十年 3 — 10
—	—	—	—	—	—	—	—	—	—	四十一年 0 — 9
—	—	—	—	—	—	四十二年 8 — 10	—	—	—	四十二年 8 — 8
—	—	—	—	—	—	—	—	—	—	四十三年 0 — 10
全	全	全	全	全	全	全	全	全	全	全
全 巢山貞記	一水 法師山徳太郎	三曹 幸田琢一	全 大宅茂記	全 山本重吉	一水 小園萬六	三曹 小田守藏	全 田川壽徳	全 齋藤謙次	全 松田繁太郎	全 木村重之

0792

佐世保鎮守府檢定射擊各個成績表

驅逐艦ノ部

四十口徑四一式三吋砲

規定彈數
規定時間

一〇
四十五秒

規定射距離
七百米以上

發射時間	發射彈數	命中彈數			所管及艦名	該砲射擊年月日	從前檢定射擊成績	年號	證據	官職氏名
		各砲合同	標的有効標的有効	標的有効標的有効						
四〇	三〇	九	八	九	浦波	四四二二	—	—	—	普一砲 三曹安藤久光
四四	一〇	—	九	—	全	四四二一	—	〇四一〇 六吋	—	高一砲 二曹岡部五郎
四三	八	四	三	—	綾波	四三二二	—	〇三〇〇 三吋	—	普一砲 二曹三谷友吉
四〇	一〇	七	五	—	全	四三二一	—	〇七一〇 六吋	—	三曹後藤善九門
四五	九	九	七	—	磯波	四四五一	—	〇四一〇 六吋	—	全
三八	一〇	七	四	—	春雨	四四二五	—	—	—	普一砲 三曹大木慶六
三五	一〇	九	七	—	全	四四二二	—	—	—	二曹下川與三郎

四十口徑安式三吋砲

規定彈數
規定時間

一〇
四十五秒

規定射距離
七百米以上

三九	四三	四五	四三	三九	四一	四四	四一	四一	四三	四三	四五	一 號 短 三 吋 砲		
一〇	一〇	九	一〇	一〇	一〇	一〇	一〇	八	一〇	九	一〇		規定 彈 數 一 〇 發 規定 射 距 離 七 百 米 以 上	
一〇	七	七	一〇	一〇	一〇	四	九	八	四	七	八			
九	七	七	九	一〇	九	四	七	七	四	六	八			
全	全	全	全	全	全	全	全	全	全	全	全			佐 藤 備 鑲
全	全	全	磯 波	全	全	全	綾 波	全	全	全	全			浦 波
四三、三、七	四四、三、八	四三、三、九	四四、四、七	四四、四、六	四三、三、二	四四、四、一	四四、四、四	四四、四、九	四三、八、九	四二、四、一	四三、二、六			規定 時 間 四 十 五 秒
—	—	—	—	—	—	—	—	—	—	—	—			—
—	—	—	—	—	—	—	—	—	—	—	—			—
—	—	—	—	—	—	—	—	—	—	—	—			—
—	—	—	—	—	—	—	—	—	—	—	—			—
全	全	全	全	全	全	全	全	全	全	全	全			〇、 六、 二、 二、 年
全	全	全	一水 田 上 清 一	二水 浦 元 治 郎	全 新 藤 德 衛	全 河 野 政 夫	全 村 岡 良 吉	全 今 泉 友 吉	全 德 丸 幸 藏	全 堂 園 善 暎	全 一 水 市 川 源 一 郎	普 砲		
全 塚 本 重 造	全 川 床 新 助	全 吉 田 太 喜 知	全 一 水 田 上 清 一	全 二 水 浦 元 治 郎	全 新 藤 德 衛	全 河 野 政 夫	全 村 岡 良 吉	全 今 泉 友 吉	全 德 丸 幸 藏	全 堂 園 善 暎	全 一 水 市 川 源 一 郎	普 砲		

0795

四五	三五	三五	四五	山内六所砲	規定彈數 規定時間 規定射距離	一 四 五 二 秒 七 百 米 以 上
一一	一二	一二	一〇			
一〇	九	二	八			
八	七	九	七			
全	全	全	佐 鎮 備			
全	全	全	春 雨			
四四三、一三	四四五、六	四四三、一三	四四、四、二			
—	—	—	—			
—	—	—	—			
—	—	—	—			
全	全	全	普 砲			
二水 甫 立 突 應	全 辻 畷 吉	全 富 松 作 太 郎	一水 津 曲 半 右 工 門			

0796

明治四十四年八月十二日 佐世保鎮守府司令長官男爵出羽重遠

佐世保鎮守府檢定射擊各艦艇砲種別成績表 (水雷艇)

燕		雁		鳩		鷹 蒼		艦艇名	砲種	砲數	命中彈數別射手員數	計	時間	彈數	彈數	幕內	面內	對定射擊	對定射擊	命中百分比											
山内	二听半砲	山内	二听半砲	山内	二听半砲	山内	二听半砲	砲種																							
二	一	二	一	二	一	二	一	中四十																							
								中三十																							
								中二十																							
								中一十																							
								中十九																							
一								中八																							
一	一	一		一				中七																							
		一						中六																							
				一				中五																							
								中四																							
				一				中三																							
								中二																							
								中一																							
								中																							
二	一	二	一	二	一	二	一	計																							
二 十分	一 四分	二 五分	一 五分	二 七分	一 五分	二 四分	一 四分	時間																							
二八	一二	二八	一二	二八	一二	二八	一二	彈數																							
二八	一二	二七	九	二七	一二	二八	一二	彈數																							
二〇	一〇	一九	五	一七	一一	二一	一一	幕內																							
一五	七	一三	三	一二	一〇	一〇	九	面內																							
五三七	五八三	四四三	二五〇	四八六	八三三	五五七	七五〇	對定射擊																							
五三七	五八三	四八五	三三三	四四四	八三三	五五七	七五〇	對定射擊																							
								記																							
								事																							

三十九號	四十號	四十一號	四十二號
全	全	全	山内 六所砲
二	二	二	二
一			
一	一	一	
		一	一
	一		
			一
二	二	二	二
十一分 十秒	十一分 十秒	十一分 十秒	十一分 十秒
二四	二四	二四	二四
二三	一五	二一	八
一八	一二	一五	七
一五	九	一二	五
六五 六三	五五 六〇	五〇 五四	三六 三五

0798

佐世保鎮守府檢定射擊各個成績表

水雷艇部

山内六听砲

規定彈數 一 二 發
規定時間 四十五 秒

規定射距離 七百米以上

發射時間	發射彈數	命中彈數		所管及役務	艇名	該砲射命年月日	從前檢定射擊成績	令中彈數	發射彈數	證書	官職氏名		
		各砲	合計										
四四	一二	二	九	佐鎮 第一豫備	蒼鷹	四四、五、上				普一砲	一水池田虎 瞰		
四一	一二	一	一〇	全	鴿	四三、五、一				全	三曹惠 政助		
四五	九	五	三	全	雁	四三、五、一				全	全 河北種 喜		
四四	一二	一	七	全	燕	四一、五、三、八	四十年 〇九、六、九	四十二年 二、九、二	四十二年 五、九、二	四十二年 八、三、六	全	二曹内川萬太 郎	
四五	〇	〇	〇	佐鎮 第一豫備	四十三號	四一、三、三、九	四十二年 一、八、六	四十二年 三、八、三	四十二年 七、二、六	四十二年 八、三、六	全	一水槍枝文 八	
四五	八	七	五	全	全	四四、四、一、三				全	全 橫山鐵五 郎		
四五	一二	一	七	全	四十一號	四四、二、二				全	全 三代鹿 吉		
四五	九	五	五	全	全	四三、五、一、八				四十二年 六、八、三	四十二年 八、三、六	全	二水大坪廣之 助

0799

供覽

教育本部

軍務局

艦政本部

軍令部

後藤

舞鶴鎮守府 四 號 三 一 二

明治四十四年九月五日

舞鶴鎮守府司令長官 男爵 三須宗

副官 齋藤

海軍大臣 男爵 齋藤 實殿

檢定射撃成績表 1件

一 明治四十四年度 麾下 艦艇 檢定射撃成績表

右進奉 示

別紙 五葉添

終

第一部 砲道

國語 算術 英語 衛生 體育 音樂 美術 勞作 理科 社會 地理 歴史 公民 英語 算術 國語 衛生 體育 音樂 美術 勞作 理科 社會 地理 歴史 公民

海

第

第二班

高橋

高橋

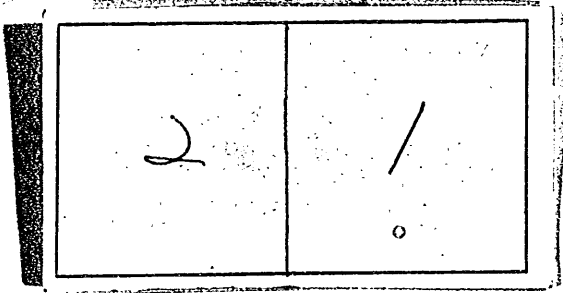
44.9.15

軍務局接受 44.九月十四日

合

0801 9-16-A

分割撮影ターゲット

分割した 部分の 撮影順序	
分割撮影 した理由	A 3 判 以 上 の た め
上記のとおり分割撮影した事を証明する。	

舞鎮機密第四號ノ壹八

第十四驅逐隊第十七艇隊及第十六艇隊

艦砲檢定射撃ニ付キ訓示

成績並ニ實施ノ狀況ヲ通覽スルニ各隊共前年ニ比シ
砲機ノ故障少ク適良ニ射撃ヲ進行セシメ其成績ニ
亦佳ナリ第十四驅逐隊カ短三吋砲射撃ニアリテ十發全
中ノ成績ヲ得タルモノニ名ヲ出シ疾風ノ如キ故障皆無ナ
リシカ如キハ驅逐艦ニ在リテハ空前ニ屬ス其ノ準備周
到ニシテ斯術ノ進歩顯著ナルヲ認ム只第十七艇隊ノ
不發多クシテ成績良好ナラサリシハ火工品ノ不良並ニ
砲機ノ摩耗等モ亦其一因ナリト虽モ尚訓練ノ余
地大ナルヲ示スモノナリ又第十六艇隊ノ射彈ノ散布大
ナルト六十二號艇ノ後部砲カ尾栓ノ開閉充分ナラズ

テ不發ヲ生セシカ如キ特ニ然トス
射撃中時々細雨アリシト虽海波穏カニ射撃全期
通シテ天候良好ナリシニ拘ラス其ノ成績本職ノ期待
セル程度ニ達セザリシハ深ク遺憾トスル所ナリ各員ハ能
ク實戰ニ想到シ艦ノ操縦ハ射撃ニ大ナル影響ヲ
生スルコトニ留意シ且ツ射撃ハ準備良好ナルニアラサレハ
結果ノ優秀ナルヲ能ハサルヲ銘記シ益々奮勵シテ良
好ナル成績ヲ與ケンコトヲ望ム

明治四十四年六月十四日

舞鶴鎮守府司令長官男爵三須宗太郎

0806

檢定射擊結了ニ付キ訓示

麾下艦艇ノ檢定射擊茲ニ終了ヲ告ク聊カ所見ヲ述ヘテ訓示スル所アラントス

檢定射擊成績ハ年ヲ追フテ向上シ益々佳良ノ域ニ進ミタルハ本職ノ大ニ愉快トスル所ナリ然ルニ本年度射擊ニ至リテ其ノ成績ヲ通覽スルニ大口徑砲ノ成績ハ小口徑砲成績ニ比シ劣ルヲ見ル周防射擊ノ成績モ亦然リ從來ノ射擊ノ成績ニ徴スルニ大口徑砲射擊ニ至リテハ殆ント其ノ正鵠ヲ誤リタルコトナク百發百中ノ觀アリシモ本年度ニ至リテハ其ノ成績然ク良好ナラス是レ素ヨリ射擊術ノ退歩ニアラサルハ勿論ナルヘシト雖モ主砲ノ成績良好ナラサルニ至リテハ私カニ寒心ニ堪ヘサル所ナリトス

本年度ノ檢定射擊實施規程ニヨレハ小口徑砲射擊ハ大口徑砲ニ比シ稍々時間ニ餘裕アルト距離短少ニシテ容易ナルノ傾ナキニアラスト雖モ大口徑砲ト雖モ昨年度ト同一狀況ノ下ニ射擊ヲ實施シタルコトニ想到セハ其ノ成績ノ不良ナルニ對シテ茲ニ諸官ノ奮勵ヲ促カサ、ルヲ得ス須ラク帝國海軍ノ前途ニ鑑ミ上下一致シテ萬難ヲ排シ斯術ノ進歩ヲ圖リ十全ノ域ニ達センコトヲ切望ス

左ニ一二所見ヲ述ヘテ講評ニ換ヘントス

一、抑々射擊成績ハ艦ノ操縦ノ巧拙ニ由テ其ノ良否ノ岐ル、所トナルヲ以テ射擊開始期ニ入ラントスルトキ轉舵ノタメ動搖ヲ生セシムルカ如キハ深ク戒メサルヘカラス

二、周防射擊ノ際設置シタル航路浮標ニ深ク信賴シ之ニヨリ射距離ノ計算基礎トセルタメ之ニ近

ク通過センコトヲ勉メタル結果艦ノ定針意ノ如クナラサルトキアリ或ハ規定距離以内ニ入ラントスルトキアリ遠ク規定距離以外ニ逸セントセシトキアリ浮標ハ潮流風濤ノタメ左右セラレ位置ヲ變スルコトナキヲ保シ難キニ拘ラス射距離ヲ適當ニ得ンカタメニ浮標ヲ基點トシ之ニ信賴シ過キタル嫌アルハ同意ヲ表スル能ハサル所ナリ艦ヲ安定シ適當ナル射距離ヲ得ンカタメニハ尙ホ研究ヲ要ス

三、周防本年度射撃ハ多少艦動搖アリテ昇弧約七秒降弧約七秒靜止約二秒ヲ實驗セリ此艦動搖ノタメニ射手ハ發射速度ヲ減シ規定彈數ヲ發射シ得サル砲アリ是レ訓練ノ餘地アルヲ示スモノニシテ尙ホ一層奮勵セサルヘカラス

四、艦体波動昇弧ノ中ニアルトキ發射セハ射彈ハ高く降弧ノ中ニアルトキ發射セハ射彈ハ低カルヘシ砲臺長ハ此ノ呼吸ヲ考ヘ一彈ノ高低ニヨリテ直チニ修正ヲ施スカ如キハ却テ不良ノ射彈ヲ得ルコトニ注意シ能ク其ノ原因ニ想到シテ然ル後斷行スルヲ要ス周防六吋砲ノ成績不良ノ原因モ亦茲ニ一因スルヲ思ハシムルモノアリ一層ノ研究ヲ望ム

五、何レノ場合ニ於テモ射撃軍紀ハ最モ大切ナリ射撃ニ關シテハ砲員ハ艦砲操式以外ニ其贅言ヲ許サス周防前部六吋砲臺ニ於テ見事ナル射撃ヲ得ツ、アルニ拘ラス其ノ一砲員ノ贅言ニヨリテ最後ニ不良ナル一彈ヲ發セシメタルモノアル如キハ遺憾ナリト云フヘシ充分ノ戒飭ヲ要ス

六、夜間射撃ニ於テ標的ハ探照燈ヲ以テ照射セラル、カ故ニ射手ハ望遠鏡照準器ニ點燈スルヲ嫌フモノアルヲ聞ケリ是レ夜間射撃ノ主旨ニ反スルモノナルヲ以テ各官ハ得點ノ利害ヲ考フル

9、

コトナク能ク射撃ノ主旨ノ存スル所ヲ精覈シ之カ貫徹ニ勉メンコトヲ要ス

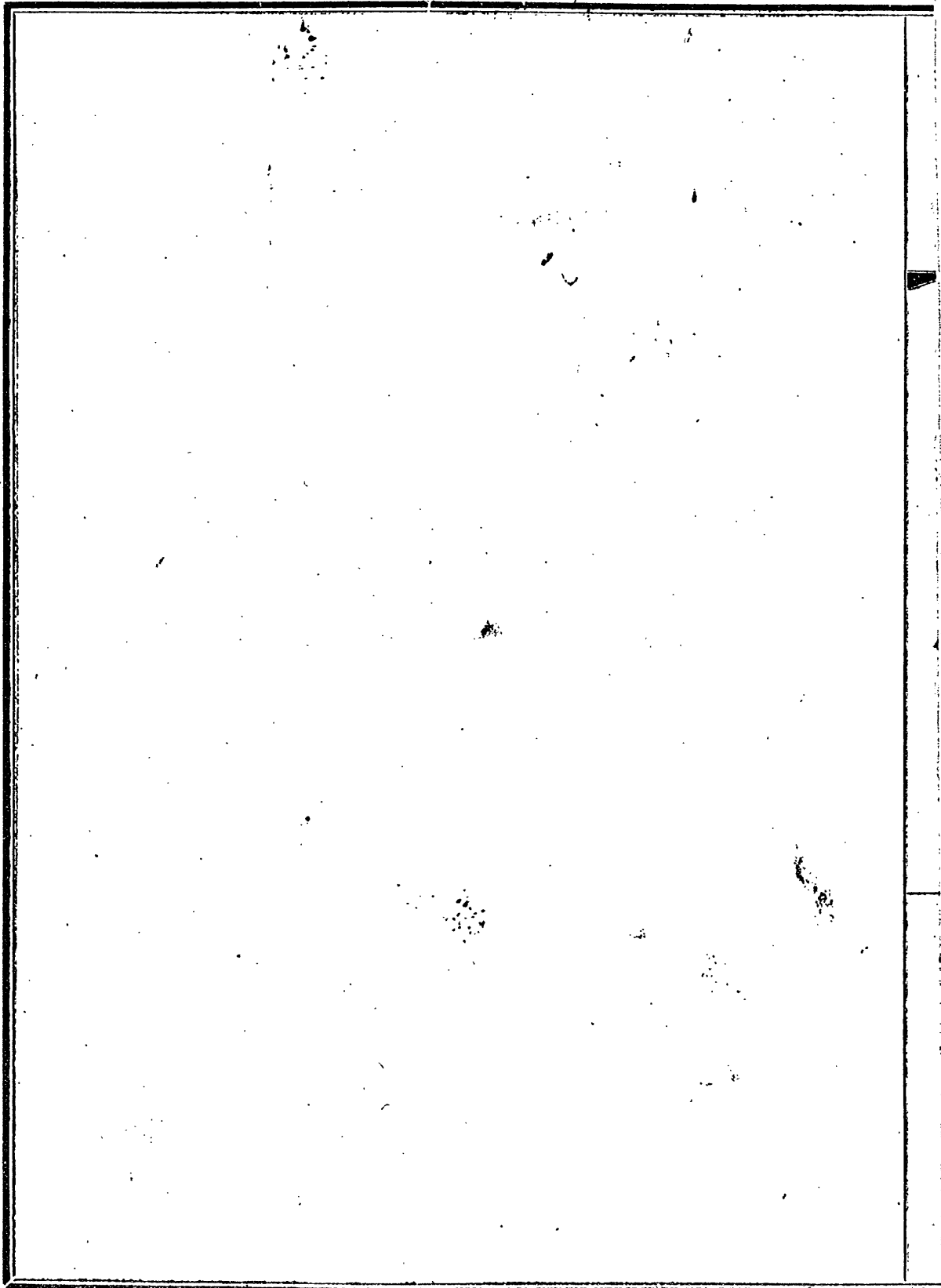
七、周防砲機ノ準備ハ周到ナラサルトコロアリ電纜通絡部及抵抗導通ノ試験ハ勿論射撃ニ際シ故障ナカラシムコトニ勉ムルヲ要ス

八、砲術ノ進歩ニ伴ヒ砲機ノ故障ハ年々減少スルハ大ニ慶スヘシ只小口径砲ニアリテ火管ノ不發ニ源因シ尙ホ故障ノ皆無ヲ認ムル能ハサルハ遺憾ナリト云フヘシ當事者ノ注意ヲ望ム

明治四十四年九月一日

舞鶴鎮守府司令長官 男爵 三須宗太郎

0809



0810

アジア歴史資料センター

Japan Center for Asian Historical Records

<http://www.jacar.go.jp/>