

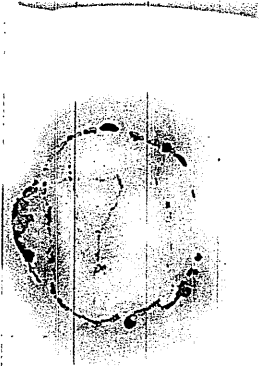
条約 K 14

朝鮮國ニ於テ日本人民貿易ノ規則

韓 拾四 第一

明治十六年締結日韓貿易規則並海關稅目

貿易規則 和文



朝鮮國ニ於テ日本人民貿易ノ規則

第一款

日本諸商船朝鮮國ノ通商港ニ入津スル時ハ即
時ニ海關ヨリ官吏ヲ派遣シ艙口ヲ封鎖シ且其
外荷物アル場所ハ相當ノ取締ヲ為ス可シ商船
ニテハ其官吏ヲ丁寧ニ取扱ヒ且之ニ適宜ノ房
室ヲ給ス可シ若シ之ニ給ス可キ房室ナキ時ハ
右官吏ハ海關ノ番船上若クハ陸上ニ在ルモ其
便宜ニ任ス可シ尤其諸費ハ總テ海關ノ支拂ヲ
ル可シ船主若クハ代理人等ニ向テ私ニ毫釐ヲ

モ受ク可カラス但日本形風帆船荷物取締方ニ付テハ海關長日本領事官ト協議シ適宜ノ方法ヲ設施ス可シ

第二款

日本高船朝鮮國ノ通商港ニ入津シタル時ハ其船長或ハ代理人ヨリ其船書即船免狀荷物送狀ヲ日本領事官へ指出シ其預リ證書ヲ受取り而シテ入港手數トシテ其投錨時點ヨリ四十八時以内但日曜日及ヒ其他ノ休日ヲ除ク以ニ右預下諸款内時間ニ係ル者ハ皆同シリ證書入港届書積荷目録其他船用品及ヒ自餘ノ免税品商品ニアラノ目録ヲ海關へ差出ス可ナル者ヲ云シ若シ右期限内ニ入港手數ヲ為サレハ其船長ニ銅錢參萬文ノ罰金ヲ課シ尚ホ急テ手數ヲ為サレハ其期限ヨリ二十四時ヲ經過スル毎ニ更ニ同額ノ罰金ヲ課ス可シ但其總額ハ拾萬文ノ外ニ踰ルヲ得ス

本款入港届書ニハ船名噸數或ハ噸數船長ノ姓名乗組水夫人負船客ノ姓名負數仕出港名發航ノ年月日及ヒ入港ノ年月日時ヲ詳記シ船長或ハ其代理人之ニ記名調印ス可シ又積荷目

録ニハ積荷物ノ記號番號箇數品名及ヒ荷主ノ姓名ヲ詳記シ其正確ナル旨ヲ保證シ船長或ハ其代理人之ニ記名調印ス可シ又船用品及ヒ自餘ノ免稅品目錄ニモ船長或ハ其代理人記名調印ス可シ但諸届書及ヒ其他ノ書類共何レモ日本國文ヲ用ヒ譯文ヲ副ルナシ

第三款

積荷目錄ノ遺漏若クハ錯誤ハ入港手數ヲ畢リテヨリ二十四時以内ナレハ之ヲ書入レ或ハ書改ムルヲ得若シ此時限ヲ過ルトキハ手數料七千文ヲ納ムルニアラサレハ之ヲ書入レ又書改ムルヲ得ス又右ノ時限ヲ過キ誤脱アルヲ知ラスシテ陸揚スル者ハ其物品ニ課スヘキ稅ノ二倍ヲ徵ス

第四款

入港手數ヲ畢レハ即時ニ海關長ヨリ開船免狀ヲ付與ス可シ船長或ハ代理人ハ此免狀ヲ本船ヲ監守スル海關官吏ニ示シテ船口其他ノ開封ヲ乞フ可シ若シ擅ニ其封鎖ヲ破開スルヲアルハ何人ノ所為タルヲ問ハス其船長ニ參萬文ノ

罰金ヲ課ス可シ

第五款

輸入荷物ヲ陸揚シ或ハ輸出荷物ヲ船積セント
欲スル者ハ先ツ陸揚願書又ハ船積願書ニ仕入
書ヲ添ヘ仕入書ナル者ハ荷物仕入ノ年月日及
險料運賃其他ノ諸雜費ヲ詳記シ其買主或ハ所
有主又ハ船積セシ者或ハ代理人ノ記名調印セ
シモノ海關ニ差出ス可シ然ルトキハ海關官吏
ハ速ニ陸揚免狀或ハ船積免狀ヲ交付ス可シ荷
物ヲ船卸シ又ハ船積スルニハ先ツ此免狀ヲ本
船ヲ監守スル所ノ海關官吏ニ示スヲ要ス又荷

物ヲ船移スル者モ右ニ準シテ海關ノ免許ヲ受
ク可シ

陸揚願書又ハ船積願書ニハ其輸入船又ハ輸
出船ノ名及ヒ其荷物ノ記號番號品種等ヲ詳
記シ且海關ノ收稅ヲ害スヘキ物品ヲ隱匿ス
ルヲナキ旨ヲモ保證シ願人或ハ其代理人記
名調印スルヲ要ス

第六款

日没ヨリ日出マテハ海關ノ特許ヲ受クルニ非
サレハ荷物ノ陸揚船積又ハ船移スルヲ得ス且

海關官吏ハ日没ヨリ日出マテノ間艙口ヲ封鎖
シ其他荷物ノ在ル處ニハ相當ノ取締ヲ為シ置
ク可シ若シ該官吏ノ許可ナクシテ其封鎖ヲ開
キ或ハ取締ヲ破ル者アレハ其船長ニ參萬文ノ
罰金ヲ課ス可シ

第七款

若シ海關ノ免狀ヲ得スシテ荷物ヲ陸揚船積若
クハ船移スルモノ或ハ海關ノ免許ナクシテ兩
國議定ノ埠頭外ヨリ荷物ヲ陸揚シ若クハ積出
ス者アラハ並ニ本品ヲ沒收ス可シ

第八款

日本人民ハ通商各港ニ於テ荷物ヲ運搬シ或ハ
船客ヲ送迎スル為メ相對ノ約束ニテ朝鮮ノ舟
車人夫等ヲ雇入ルルヲ得可シ朝鮮官吏ニ於
テハ決シテ之ニ干渉セス又何舟何人ト制限ヲ
立ルカ如キトアル可ラス但日本商民若シ其
雇方ニ差支ヘ海關ニ願出ルトキハ海關ニ於テ
相當ノ周旋ヲ為ス可シ

第九款

輸出入品トモ其通關ノ時本書附録ノ稅則ニ從

ト海關稅ヲ納ム可シ又船中自用品ト雖氏之ヲ陸揚シテ賣拂フトキハ稅則ニ照シテ納稅ス可シ但從價稅ヲ徵收スルトキハ荷物ノ產出地若クハ製造地ニ於テノ實價ニ該地ヨリ其荷物ヲ陸揚スル港マテノ運送費保險料及ヒ口錢等ノ諸費ヲ合算シ之ヲ原價ト為シ其定則ノ稅ヲ賦課ス可シ

第十款

稅金ノ過納或ハ不足納ノヲアリトモ納稅ノ日ヨリ三十日ヲ過キサル間ハ海關ヨリハ其不足ヲ追收シ又納入ヨリハ其過納ノ返還ヲ請求スルヲ得ヘシ但荷物入量ノ不足又ハ損傷ヲ發見シタルカ為メ過納稅ノ返還ヲ乞フ者アリトモ荷物通關後ハ之ヲ許サス

第十一款

海關官吏ハ輸出入荷物ノ全部又ハ一部ヲ荷物改所ニテ檢査ス可シ其搬運ノ費用ハ荷主ノ自辦タリ若シ荷物ヲ荷物改所ノ外ニ持往キ檢査スルトキハ其費用ハ海關ノ支辨タル可シ又海關官吏ハ物品ノ損壞セサル様細心ニ之ヲ取扱

ヒ検査ヲ畢ラハ其荷物ヲ成ルヘキ丈ケ舊ノ如クニ包装ス可シ且検査ノ為メ徒ニ時間ヲ費ス一莫ル可シ若シ検査ノ時不注意ニ因リ損毀ヲ致ス一アラハ海關之ヲ賠償ス可シ

第十二款

海關長若シ輸出入ノ申立タル價格ヲ不充分ナリト思フトキハ海關鑒定役ノ鑒定價格ニ從テ納稅セシム可シ若シ輸出入人其鑒定ニ服セサルトキハ二十四時内ニ其次第ヲ海關長ニ申出ツ可シ然ルトキハ海關長ハ輸出入人ヲシテ

自ラ評價人ヲ選定シ其評估ニ從テ再度申立ヲ為サシム可シ海關長ハ其再度申立タル評定價格ニ從テ稅ヲ課スルモ又ハ評定價格ニ其百分ノ五ヲ加ヘ本品ヲ買上ルモ自由トス但之ヲ買上ルニ於テハ再度申立ノ日ヨリ五日以内ニ其代價ヲ拂ヒ濟ス可シ

第十三款

輸入貨物ノ途中ニテ損傷シタルモノアレハ輸入人ハ其趣ヲ海關ニ届出テ二人以上ノ正實ナル鑒定人ヲ擇ヒテ其損高ヲ鑒定セシメ各包ノ

記號番號ト其損高ヲ記載シタル證書ヲ認メ鑒
定人ヲシテ之ニ調印セシメ之ヲ陸揚願書ニ添
テ海關ニ差出し減稅ヲ請フ可シ但此場合ト雖
凡第十二款ニ載スル如ク更ニ鑒定評價スルヲ
妨ケス

第十四款

若シ陸揚願書或ハ船積願書ニ載セサル物品ヲ
荷物ノ内ニ隠シ入レ關稅ヲ逋脫セント謀ル者
アラハ該品ヲ官ニ沒收ス可シ又若シ荷物ノ品
種數量等ヲ偽リ或ハ可稅品ヲ免稅品目錄中ニ
混記シテ關稅ヲ逋脫シ又ハ減少セント謀ル者
アラハ相當ノ關稅ヲ納メシメタル上罰金トシ
テ其逋脫若クハ減少セント謀リタル税金高ノ
五倍ヲ課ス可シ

第十五款

船中乗組人及ヒ旅客ノ自用品ヲ陸揚或ハ船積
スルニハ海關ノ免狀ヲ請フニ及ハス然レ凡海
關官吏ニ於テ其品品ヲ検査シ若シ自用ト認メ
難キ過分ノ可稅品ヲ所持スルトキハ稅目ニ照
シ之ニ相當ノ稅ヲ課ス可シ又旅具中ニ禁制品

ヲ隠ス者ハ本品ヲ没收シ阿片ノ如キハ第三十七款ニ從テ處分ス可シ

第十六款

日本公使館所用ノ物品ニハ總テ關稅ヲ課スルヲナク且之ヲ檢査スルヲ莫ル可シ

第十七款

爆發質若クハ危險質ニ係ル荷物ノ揚卸場ハ豫メ之ヲ定メ置キ其場所ノ外之ヲ揚卸スルヲ許サズ

第十八款

朝鮮國ノ通商港ニ輸入シタル關稅納濟ノ諸物品ハ之ヲ朝鮮國ノ諸部ニ輸送スルニ當テ運送稅或ハ内地通關稅其他一切ノ稅ヲ賦課スルヲ莫ル可シ又輸出ノ為メニ朝鮮國ノ各部ヨリ通商港へ運送スル所ノ物品ニモ右同様運送稅内地通關稅其他一切ノ稅ヲ課セサル可シ

第十九款

輸入物品關稅納濟ノ後更メテ之ヲ他ノ開港場へ轉送セントスル者アラハ其荷物ヲ解キ開ケ若クハ物品ヲ抽キ換へ或ハ挿シ入レタルヲナ

ノ元形ノママタルヲ海關ニ於テ見届タル上
ハ納税濟手形ヲ渡ス可シ他港ノ海關ニテハ其
荷物ヲ右ノ手形ニ引合セテ相違ナケレハ重テ
輸入税ヲ課スルヲナシ若シ物品ヲ抽キ換へ或
ハ挿シ入レタル等ノ事アラハ其抽キ換へ若ク
ハ挿シ入レタル物品ニ付相當ノ税ヲ納メシメ
タル上罰金トシテ其税額五倍ノ金高ヲ課ス可
シ

第二十款

輸入物品荷主引取タル後之ヲ積戻サントナシ請
フ者アルトキハ海關ニテ之ヲ検査シ果シテ輸
入品ニ相違ナキノ證左アレハ輸出税ヲ課スル
ヲナク其積戻ヲ許ス可シ

第二十一款

日本商船朝鮮國ノ通商港へ積ミ回ル朝鮮國産
物ハ最初朝鮮港ヨリ輸出セシ時ノ性質及ヒ有
様ヲ變換セス又其輸出ノ日ヨリ起算シテ三周
年ヲ經過セス且其輸出ノ時受取タル船積免狀
ヲ相添へ輸入人ニ於テ其朝鮮國産物タルヲ
證明スルニ於テハ無税通關ヲ許ス可シ

第二十二款

朝鮮國沿海運輸ノ便相整フマテノ間日本國商
船ハ其何國ノ物品タルヲ問ハス之ヲ搭載シ通
商各港ノ間ヲ往来スルヲ得ヘシ但各通商港ニ
テ買入タル朝鮮產物ヲ朝鮮國ノ他ノ通商港へ
輸送セント欲スルトキハ其物品ノ輸出税ニ等
シキ金額又ハ其金額ヲ擔保ス可キ相當ノ保證
人税關長ノ満チ選ミ其證書ヲ其輸出港ノ海關
ニ預ケ置キ而シテ他ノ通商港ニ到リテ右物品
ヲ陸揚スル時陸揚證書ヲ其港ノ海關ヨリ受取
リ尤輸入税ヲ拂フ輸出ノ日ヨリ六箇月以内ニ之ヲ
輸出港ノ海關へ差出シ最初預ケ置キタル金額
ヲ請戻シ又ハ證書ノ返却ヲ乞フ可シ然レモ若
シ其輸送船ノ難破ニ遭フアレハ輸出ノ日ヨ
リ一箇年内ニ右證書ノ代リトシテ日本領事官
ノ確認シタル難破證明書ヲ差出ス可シ但朝鮮
國ノ船隻不足ナキノ日ニ至レハ此口ノ貨ヲ彼
口へ運載スルニ他國ノ船隻ヲ用ヒス

第二十三款

各通商港海關ノ荷物ヲ取扱フ處ニハ朝鮮政府

ニテ上屋ヲ建設シ且又輸出入荷物等ヲ預ケ置
ク可キ借庫ヲ築造ス可シ尤藏敷料及ヒ其他ノ
事ハ別ニ其規則ヲ協議設定ス可シ

第二十四款

輸入荷物ノ税ヲ納メスシテ之ヲ海關倉庫ニ預
ケント欲スル者ハ倉庫規則ニ從ヒ海關長ノ免
許ヲ受ケサル可カラス然ルトキハ右荷物ヲ再
ヒ日本國へ積戻サントスル時ハ其ママ輸出ス
ルヲ得ヘシ又既ニ納税シタル荷物ト雖モ右倉
庫内ヨリ直チニ積戻スニ於テハ其既納ノ税金
ヲ返還ス可シ尤一旦荷主ノ許ニ引取タル荷物
ハ第二十款ノ例ニ據ル可シ但朝鮮政府ニテ借
庫ヲ建築セサル間ハ荷物ヲ引取タル後ト雖モ
原包ノママナレハ海關ニ於テ既納ノ輸入税ヲ
還付シ積戻スヲ許ス可シ尤一箇年ヲ過ルモ
ノハ第二十款ノ例ニ同シ

第二十五款

日本商船修復ノ為メ其積荷ヲ陸揚ス可キトア
ラハ關稅ヲ納メスシテ之ヲ陸揚シ海關所轄ノ
上屋或ハ倉庫ニ入レ置キ但藏敷料及ヒ諸雜費ハ船長ヨリ支辨ス可

シ修復濟ノ後之ヲ船積スルヲ得ヘシ然レモ
若シ其荷物ヲ賣拂フテアラハ相當ノ關稅ヲ納
ム可シ又朝鮮海邊ニテ破損シタル船舶ノ船材
船具及ヒ船用品ヲ賣却スルトキハ其輸入稅ヲ
免除ス可シ

第二十六款

日本商船出港セント欲セハ抜錨前ニ船長或ハ
其代理人ヨリ先ツ出港届書及ヒ輸出積荷目錄
ヲ海關ニ差出シ領事ノ船書預リ證書ヲ請戻シ
出港免狀ヲ得テ後出港ス可シ

第二十七款

出港ノ手數ヲ為シ了リタル船舶都合ニ由リ再
ヒ荷物ヲ船積シ若クハ船卸セント欲スル時ハ
更ニ入港ノ手數ヲ為シ出港スル時ハ亦出港ノ
手數ヲ為ス可シ又出港手數ノ濟ミタル上出港
時期ニ及フト雖モ抜錨シ能ハサルトキハ船長
或ハ其代理人ヨリ其旨ヲ海關ニ届出テ認可ヲ
受ク可シ

第二十八款

船長出港免狀ヲ得ント欲スルモ海關諸規則ニ

違犯スルノ事件アリテ未タ裁判ヲ經ナル間ハ
海關ニ於テ之ヲ與ヘサル可シ尤領事官ニ於テ
船長ニ至當ノ引受人ヲ立シムルカ又ハ相當ノ
保證金ヲ出サシメタル上海關長ニ通牒スルト
キハ海關長ハ出港免狀ヲ與フ可シ

第二十九款

郵船ハ同日若クハ同時ニ入港手數ト出港手數
ヲ為ストヲ得ヘシ又輸入積荷目錄ニハ其港ニ
於テ陸揚シ若クハ船移スル所ノ荷物ノ外之ヲ
掲記スルヲ要セス又輸出積荷目錄ハ船長ヨ
リ差出シ能ハサル時ハ其郵船會社ノ代理人ヨ
リ出港後三日内ニ之ヲ差出スモ妨ケナシ

第三十款

船中ノ需用品ヲ求ル為メ若クハ災厄ヲ避ル為
メ朝鮮ノ通商港ニ立寄りタル日本商船或ハ漁
船ハ入港手數及ヒ出港手數ヲ為スニ及ハス但
斯ノ如キ船舶ト雖モ二十四時以上碇泊スルト
キハ其次第ヲ海關へ届出ツ可シ尤引續キ貿易
ヲ為ストキハ必ス第二款ノ規則ニ從フヲ要ス

第三十一款

朝鮮政府ニ於テ後來通商各港内ヲ修理シ及ヒ
燈臺礁標ヲ設ク可シ尤之ヲ維持スル費用ニ充
ルカ為メ日本商船ノ各通商港ニ來航スルモノ
ハ噸税トシテ每噸百貳拾五文ツツヲ納ム可シ
但何石積ト稱スル船ハ日本ノ六石
五斗五升ヲ以テ一噸ト算定ス可シ右噸税ヲ納
ムレハ海關ヨリ四箇月限ノ手形ヲ渡シ右期限
中ハ朝鮮國內何レノ通商港ニ到ルトモ復々噸
税ヲ納ムルニ及ハス又入港ノ高船荷物ヲ陸揚
セスシテ他所ニ赴カントスル者二日内ニ出港
スルトキハ噸税ヲ納ムルニ及ハス尤風雨或ハ
大霧等ニテ出港シ難キ者ハ其次第ヲ海關ニ届
出ツ可シ但漁船ハ噸税ヲ納メス尤噸税ハ他國
ノ高船若シ日本船ト同數ノ多キニ至レハ公同
協議シテ改定スルヲアル可シ

第三十二款

軍艦其他日本政府ニ屬シ商品ヲ搭載セサル船
船ノ朝鮮國通商港ニ到ルモノハ入港手數及ヒ
出港手數ヲ為スヲナク又噸税ヲ拂フヲナク且
海關官吏之ヲ監守スルヲ莫ル可シ然レモ其船
中所用品ノ内不用ノ分ヲ陸揚シテ之ヲ賣拂フ

トキハ其買主ヨリ之ヲ海關ニ届出テ相當ノ關稅ヲ納ム可シ

第三十三款

日本商船若シ朝鮮國ノ不開港場ニ於テ密商シ或ハ密商セント謀ル者アラハ該商品ハ勿論其搭載スル所ノ商品ヲ朝鮮政府ニ沒收シ船長ニ五拾萬文ノ罰金ヲ課ス可シ但風波ノ難ヲ避ケ或ハ薪水食料ヲ求ル為メニ一時寄泊スル者ハ此例ニ非ス

第三十四款

朝鮮國政府又ハ人民ニテ荷物人負等ヲ不開口岸ニ運送セント欲スル時ハ日本商船ヲ雇入ルルヲ得ヘシ雇主若シ人民ナレハ朝鮮國政府ノ免狀ヲ得テ之ヲ傭使ス可シ

第三十五款

此規則中ニ掲クル所ノ罰金沒收及ヒ其他ノ罰則ニ關スル事件ハ海關長ノ告訴ニ因リ日本領事官ニ於テ之ヲ裁斷ス可シ尤其取立タル罰金及ヒ沒收シタル物品ハ總テ朝鮮政府ノ收領スル所トス故ニ朝鮮官吏ノ差押ヘタル物品ハ該

官吏ト日本領事官ト立會ノ上ニテ之ニ封印ヲ施シ裁斷ヲ了ルマテ海關ニ留置ク可シ若シ領事官ニ於テ之ヲ無罰ニ決スルトキハ其物品ハ領事ヲ經テ荷主ヘ引渡ス一勿論タリト雖凡朝鮮官吏若シ其裁判ニ服セサルトキハ日本國相當ノ裁判所ヘ控訴ス可シ然ルトキハ荷主ハ其物品ノ代價ヲ裁判完結ニ至ルマテ領事館ニ預ケ置ク可シ若シ其差押ユル所ノ物品腐敗質變態質或ハ危險質ニ係レハ其代價ヲ領事館ニ預リ置キ物品ハ荷主ニ渡ス可シ

第三十六款

鴉片ハ輸入ヲ嚴禁ス若シ鴉片ヲ密輸シ或ハ密輸セント謀ル者アラハ其品沒收ノ上密輸高一介ニ付七十文ツツノ罰金ヲ課ス可シ但朝鮮政府需用ノ為メ輸入スルカ又ハ在留日本人民藥用ノ為メニ日本領事官ノ證明ヲ經テ輸入スルモノハ此限ニ非ス

第三十七款

若シ朝鮮國水旱或ハ兵擾等ノ事故アリ境内缺食ヲ致スヲ恐レ朝鮮政府暫ク米糧ノ輸出ヲ禁

セント欲セハ須ク其期ニ先ツツ一箇月前ニ於
テ地方官ヨリ日本領事官ニ照知ス可シ然ル時
ハ豫メ其期ヲ在各港ノ日本商民ニ轉示シ一體
遵守セシム可シ米穀類ハ進口出口共ニ五分税
ヲ課スト雖凡如シ朝鮮國ニ災荒アリテ進口ヲ
要シ或ハ日本國ニ災荒アリテ出口ヲ要スル時
ハ知照ヲ經テ進出税ヲ免ス可シ

第三十八款

大小砲銃諸種彈丸火藥雷粉其他一切ノ軍器ハ
朝鮮政府又ハ朝鮮政府ヨリ軍器買入ノ免許ヲ
受ケタル朝鮮人ヲ除クノ外朝鮮人民へ賣渡ス
ヲ許サス若シ之ヲ密賣スル者アラハ其品ヲ
沒收ス可シ

第三十九款

此規則中罰科ヲ掲ケサル條款ニ違背スル者ア
ル時ハ壹萬五千文以下ノ罰金ヲ課ス可シ

第四十款

此規則ニ定ムル所ノ税銀及ヒ罰金ハ朝鮮銅錢
ヲ以テ之ヲ納ム可シ或ハ日本銀貨ヲ以テ時ノ
相場ニ從ヒ換用ス可シ尤墨西哥弗ハ日本銀貨

ト同價ナルヲ以テ之ヲ換用スルモ亦妨ケナシ
又第二第三第四第六第三十三ノ諸款ニ掲クル
所ノ罰金及ヒ手数料ハ其高船五百噸以下ハ二
分ノ一ヲ科シ五拾噸以下ハ四分ノ一ヲ科ス可
シ

第四十一款

日本國漁船ハ朝鮮國全羅慶尚江原咸鏡ノ四道
朝鮮國漁船ハ日本國肥前筑前長門朝鮮海ニ面スル所石
見出雲對馬ノ海濱ニ往來捕魚スルヲ聽スト雖
片私ニ貨物ヲ以テ貿易スルヲ許サズ違フ者ハ
其品ヲ沒收ス可シ但其所獲ノ魚介ヲ賣買スル
ハ此例ニ非ス其彼此應納ノ魚稅及ヒ其他ノ細
目ニ至テハ遵行兩年ノ後其景況ニ随ヒ更ニ協
議酌定ス可シ

第四十二款

此規則ハ調印ノ日ヨリ百日内ニ日本朝鮮兩政
府ノ允准ヲ經ヘキモノニシテ右百日經過ノ後
直チニ之ヲ實踐ス可シ然ルトキハ從來ノ貿易
規則及ヒ其他ノ諸約書中此規則ノ諸條款ニ抵
觸スルモノハ總テ其效ヲ失フモノトス尤現時

若クハ後來朝鮮政府何等ノ權利特典及ヒ惠政
恩遇ニ論ナク他國官民ニ施及スルモノアラハ
日本國官民モ亦猶豫ナク一體均霑スルヲ得又
此規則ハ實踐ノ日ヨリ五箇年ヲ以テ期トス故
ニ其満期前ニ於テ兩國政府更ニ協議ヲ遂ケ新
規則ヲ設立スルヲ要ス但若シ協議中其期ヲ過
クルトアルモ新規則設立マテハ此規則ニ據テ
辦理スルモノトス且又兩國ノ官吏此規則内ニ
掲載セサル條款ヲ増加スルヲ以テ彼此共ニ必
要ト考フトキハ隨時商議ヲ開クヲ得ヘシ

右證據トシテ兩國ノ全權大臣此條約ニ名ヲ記
シ印ヲ調スル者也

大日本國明治十六年七月二十五日
大朝鮮國開國四百九十二年六月二十二日

全權大臣辦理公使竹添進郎



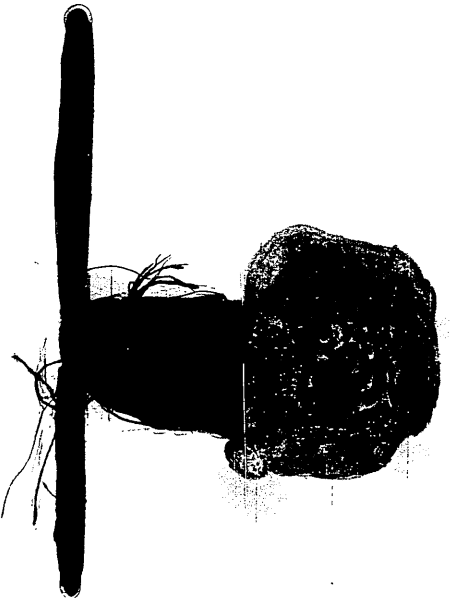
全權大臣督辦交涉通商事務閣泳穆



條約

ノ

14



条約

K

14

条約

K

14

韓 拾遺 第一
明治十六年締結日韓
貿易規則並海陸通商
貿易規則 漢文

在朝鮮國日本人民通商章程

第一款

日本各商船進朝鮮國通商口即由海關派委官吏封鎖艙口及別載有貨物之處妥為管押在商船須要懇待其負與之房室居住如無可給房室任憑該負或在關艇或在岸上隨僂居住其一切需費總歸海關支辦不得向船主及代辦商人等私受毫釐至於日本舊式帆船所載貨物管押之法須海關稅務司與日本領事官妥議辦法施行

第二款

第 二 款

條約

K

14

日本商船進朝鮮國通商口該船長或其代辦人即將其船牌貨單呈交日本領事官領其存照然後遵辦進口應行各事乃自其拋錨時刻起限四十八時

內除禮拜日及休辦公事之日不算將其存照進口以下各款內所謂時刻者皆倣此

報單船口單船上自用物件及所有免稅物件指非商貨者各清算呈交海關如有不遵此規者罰該船長銅錢三萬文如尚怠不遵即自其時限起每二十四時徵罰錢與前數同但不得逾十萬文之外

本款所載進口報單應註明船名噸數或石船長姓名所乘水夫總數船客姓名總數所出港名開

帆年月日及進口年月日時仍須船長或其代辦人記名畫押船口單應註明所載貨物圖記號數件數貨名及貨主姓名保其確實仍須船長或其代辦人記名畫押至船上自用物件及免稅物件各清算亦須船長或其代辦人記名畫押但各報單及各文件均用日本國文不副譯文

第三款

船口單所載內倘有或脫或誤者准於遵辦進口應行各事之後二十四時內自行補改如已過此限非納規費七千文不得請行補改又或過其時限不知

光緒二十九年

第 道

條約 14

續商船章程

有脫誤而起貨者將其貨物額稅之二倍罰徵船長或代辦人

第四款

一經遵辦進口應行各事即由海關稅務司發給開艙單在艙長當將此開艙單與看守本艙關吏查照請其將艙口及別載有貨物之處開封如或擅開其封勿論何人所為罰該船長三萬文

第五款

欲將進口貨起岸或將出口貨裝艙者應先將真貨單真貨單謂註明真貨之年月日地名及其原價裝包費抽分錢保險運費其他各項需費由其買

主或貨主或落貨本主或其代辦人記名蓋印者附起貨票單或落貨票單呈交海關在海關即發准單其欲將貨裝卸應先將准單與看守本艙關吏查照其欲將貨挪載別艙者亦照此例

起貨落貨各票單均應註明其進出船名及其貨物圖記號數貨名等仍保其凌無隱藏有稅貨物須由票主或其代辦人記名畫押

第六款

自日落至日出非經海關特准不得將貨起落或挪載別艙海關官吏自日落至日出封鎖艙口及別載

光緒二十九年十月

第 遺

有貨物之處妥為管押如有不經該負允准開其封鎖或破其管押之處者罰該船長三萬文

第七款

如有不領海關准單將貨起落或挪載別船又不經海關允准擅在指定埔頭之外上下貨物者均將其貨入官

第八款

凡日本人民在通商各口應聽任便雇朝鮮車船夫役搬運貨物送迎船客朝鮮官吏凌不干預又不可限定何舟何人如日本商民難於雇用一經稟請海

關須由海關妥為照料

第九款

凡進出口各貨過關應按照本約所附稅則交納關稅至于船上自用各物如起岸發賣仍照稅則納稅惟從價稅則將其貨物所產或所製造地方實價與由該地運到之費用保險費及抽分錢等各費合算為之原價徵其定則之稅

第十款

如所納稅項或過多或過少自納稅之日不出三十日則由海關得以追收其所少之數由納主得以請

海關准其退還

第 道

還其所多之數又如由因看出貨物所裝短絀或有
所損壞請還其所多納之稅者一經過關不准

第十一款

凡海關官吏可以將進出口貨全件或其內一二件
在查驗局查驗其搬運花費悉由貨主自理如貨物
運至非尋常驗貨之地則費當出自海關海關官吏
須將貨物留心搬動以防損壞若有因不精心以致
損壞當由海關賠補一經查驗將其貨細心包裝仍
不可徒費時刻

第十二款

海關稅務司如或將進出口貨主所稱價值以為不
合可以按照海關看貨人所認價值徵稅倘貨主不
服應限二十四時內將其不服緣由呈報海關稅務
司海關稅務司即令貨主自擇估價者將其所估之
價再報後任憑海關稅務司或照其再報估價徵稅
或按估價更加其百分之五收買其貨惟收買其貨
須自再報之日起限五日內還清其價

第十三款

凡進口各貨內如有在途上損壞者應由進口貨主
將其事由報關擇老實者貨人兩名以上核定其受

虧幾何將各件圖記號數及其受虧幾何開列清單
仍應看貨人畫押與起貨稟單同呈海關請減其稅
惟遇有此等事亦不妨照第十二款所載看貨估價

第十四款

如有將起貨落貨各稟單內所不開列物件隱在貨
內希圖漏稅者將其物件入官又如有將貨物種類
件數稱量等捏報或將應納稅物混入免稅物單內
希圖漏減稅銀者除徵應納關稅外罰徵其所希圖
漏減稅銀五倍之數

第十五款

如將艀人及艀客自用各物上下無庸請領海關准
單惟海關官吏將其各物查驗有應納稅物過多不
能認作自用者可以按照稅則徵應納之稅其行李
內藏有違禁物項者將其貨入官至鴉片照第三十
七款處辦

第十六款

凡日本欽差署所用各物均應不徵關稅毋庸查驗

第十七款

凡將爆發質或危險質各物上下豫定一地除其地
外不准上下

第 道

第十八款

凡進朝鮮國通商口完納關稅各貨運送朝鮮國各處均應不徵運稅及內地關稅並其他一切稅銀又由朝鮮各處運送通商口之貨物亦應不徵運稅內地關稅及其他一切稅銀

第十九款

凡進口各貨完納關稅後欲改運別口者在海關查無圻開抽換挿入等跡果係原樣應發給完稅執照在別口海關將其貨對比執照相符則不再徵進口稅如查有將貨抽換挿入等弊按其所抽換挿入之

貨徵應納之稅外罰徵其稅銀五倍之數

第二十款

凡進口各貨由貨主領收後請運回者在海關查驗實有進口貨之據則准其不納出口稅運回

第二十一款

日本商船所運回朝鮮國通商口之朝鮮國土貨比之起初出口之時不改其性質樣式而由其出口之日起未過三年且附有其出口時所領落貨准單在貨主証明其為朝鮮國土貨者准其免稅過關

第二十二款

第二十二款

第 道

朝鮮國沿海運載之便未敷日本國商船勿論其為何國物件得以在通商各口裝載往來惟欲將在通商各口所買朝鮮國土貨運送朝鮮國通商別口者將抵其物出口稅之銀或擇承當其銀之保人稅務司所肯將其保單寄存其所出口之海關然後到通商別口起其貨時請領其口海關起貨憑單收執但進不納由出口之日起限六個月內交之所出口之海關請還起初所寄存銀或保單倘其所運之船失事由出口之日起限一年內應將日本領事官所證明之失事單送交海關以代該憑單之用俟朝鮮船隻敷

用則朝鮮國此口貨運往彼口者概不用他國船隻

第二十三款

在通商口海關經辦貨物之處由朝鮮政府建設廠房又須建設棧房以便寄存進出口各貨至其棧租及其他各事另議章程施行

第二十四款

有欲將進口各貨不納關稅寄存海關棧房者應照棧房章程稟經海關稅務司允准既遵此規如欲將其貨運回日本國准即行出口或即已完關稅之貨由該棧直行運回者須還其已納稅銀惟一經由貨

本國商船勿論其為何國物件得以在通商各口裝載往來惟欲將在通商各口所買朝鮮國土貨運送朝鮮國通商別口者將抵其物出口稅之銀或擇承當其銀之保人所肯將其保單寄存其所出口之海關然後到通商別口起其貨時請領其口海關起貨憑單收執由出口之日起限六個月內交之所出口之海關請還起初所寄存銀或保單倘其所運之船失事由出口之日起限一年內應將日本領事官所證明之失事單送交海關以代該憑單之用俟朝鮮船隻敷

第 道

條約 K 14

主領收則照第二十款所載辦理惟在朝鮮政府未設棧房之前雖已由貨主領收後查係原包在海關還其已納稅銀准其運回其已過一年者照第二十款辦理

第二十五款

如有日本商船因為修理起貨者准將其貨不納關稅起岸安放海關所轄厰房或棧房但棧租及一切需費由船長支辦俟修竣可以下貨如有發賣其貨則應照納關稅又如有將在朝鮮近海所壞船隻之船材船具及船上所用物件發賣者免其進口稅

第二十六款

日本商船欲出口者在其起錨前船長或其代辦人須將出口報單及出口艙口單呈交海關領回領事官所發船牌貨單存照俟領出口准單即行出口

第二十七款

已經遵辦出口應行各事之船隻如因有故欲再上下貨物仍應再辦進口應行各事其出口亦須遵辦出口應行各事如或已經遵辦出口應行各事已至出口時期尚未能起錨者應由船長或其代辦人將其事由呈報海關聽准

第 道

朝鮮通商口岸

第二十八款

船長欲領出口准單倘遇有違犯海關各章程之案未經審判則海關不發准單但一經領事官飭令船長或立妥保或出保銀後知照海關稅務司即發出口准單

第二十九款

凡郵船得以同日或同時併辦進口與出口應行各事其進口船口單除將其該口所起及所卸載別船之貨物開列外不必另載至出口船口單如由船長不能呈報准由其郵船公司代辦人在出口後三

日內呈報

第三十款

凡因買船上所需各物或因避災過朝鮮通商口之日本商船或漁船無庸遵辦進口及出口應行各事惟其停泊過二十四時則應將其事由報關如或就行貿易必須照第二款規則辦理

第三十一款

朝鮮政府日後須將各通商口內修築以及建設燈塔浮樁而日本商船之到通商口者應納船鈔每噸一百二十五文以充其維持之費

但其稱裝後石之船者以日本六石

五斗五升如經納船鈔即由海關發給專照以四個月為限在其期內任憑隨便到朝鮮國通商各口無庸再納船鈔又有進口商船未經起貨欲赴他處者於兩日內出口無庸納鈔但遇風雨大霧不能開纜則應將其事由呈報海關但漁船不納噸稅俟有別國商船多到則可公同籌商修築口岸及建立燈塔浮樁之費再行改定噸稅

第三十二款

凡兵艦及日本國官船不載商貨者到朝鮮國通商口無庸遵辦進口及出口應行各事又無庸納鈔亦

不須海關官吏看守如有將其不用之物起岸發賣應由該買主報關納稅

第三十三款

如有日本商船在朝鮮國不通商口岸行買賣或希圖密行賣買者朝鮮政府將該商貨及其所載各商貨入官罰船長五十萬文惟因避風浪或因需薪水食物一時收口者不在此例

第三十四款

朝鮮國政府或人民欲將貨物人負等運送不通商口得以雇用日本商船但其雇主若係人民應領朝

第 三 十 四 款

鮮政府准算雇用

第三十五款

本章程所載罰銀及入官其他所關罰則之案件因海關稅務司訴告由日本領事官審判但其所徵罰銀及入官各物均歸朝鮮政府在朝鮮官吏所攔留各物該官吏會同日本領事官加封蓋戳仍留海關以待判結如領事官判為無罰則其各物須移由領事給還貨主如朝鮮官吏意見不合控告其應訴之裁判所則貨主應將其貨價寄存領事官以待判結如或其所攔留物件係腐敗貨或變質或危險質

者應將其價銀在領事衙門寄存貨付原主

第三十六款

鴉片嚴禁進口如有將鴉片密運或希圖密運者將貨入官仍按其密運總數每一斤罰徵七千文惟其係朝鮮政府收用者或寄居日本人民需用配葯而經日本領事官證明其事進口者不在此限

第三十七款

如朝鮮國因有旱潦兵戎等事恐國內缺乏糧食欲暫禁糧米出口須先期一個月由地方官知照日本領事官以便豫將其期轉示在口日本商民一律遵

第三十八款

照現在諸穀進出口并行抽五如朝鮮災荒餓食要
米糧進口可臨時知照免稅日本災荒餓食要米
糧出口亦臨時知照免稅

第三十八款

大小鎗砲各種彈子火葯雷粉其他一切軍器除朝
鮮政府或經朝鮮政府准買軍器朝鮮人外不准賣
給朝鮮人民如有密行售賣者將貨入官

第三十九款

如有違犯本章程中不載罰款者罰徵一萬五千文
以下

第四十款

本章程所定稅餉及罰款應以朝鮮銅錢完納或將
日本銀貨照時價換用墨洋與日本銀貨同價亦可
換用至第二第三第四第六第三十三等各款內所
載罰款及規費其商船係五百噸以下者徵二分之
一五十噸以下者徵四分之一

第四十一款

准日本國漁船於朝鮮國全羅慶尚江原咸鏡四道
海濱朝鮮國漁船於日本國肥前筑前石見長門對
鮮海面出雲對馬海濱往來捕漁但不准私將貨物貿
易違者將本貨入官賣買其所獲魚類不在此例至

本章程所定稅餉及罰款

第 四 十 一 款

條約

K

14

其彼此應納魚稅及其他細目俟遵行兩年後核其
情況要行妥議酌定

第四十二款

本章程自蓋印之日起一百日內當經朝鮮日本兩
國政府允准過一百日後施行即所有從前貿易規
則及其他各約中有碍本章程各條款者概歸廢止
但現時若將來朝鮮政府有何權利特典及惠政恩
遇施與他國官民日本國官民亦即一體均沾至本
章程自施行之日起以五年為期再行改訂乃須期
滿之前兩國政府妥議設立新章倘有商議逾期未

凌則其間姑照本章程辦理又若遇本章程內有應
要增加之件彼此均以為便即得隨時妥議增訂為
此兩國全權大臣記名蓋印為憑

大朝鮮國開國四百九十二年六月二十二日

全權大臣督辦交涉通商事務 閔泳穆



大日本國明治十六年七月二十五日

全權大臣辦理公使竹添進一郎



光緒三十二年六月二十二日

第 道

條約 K 14

条約

K

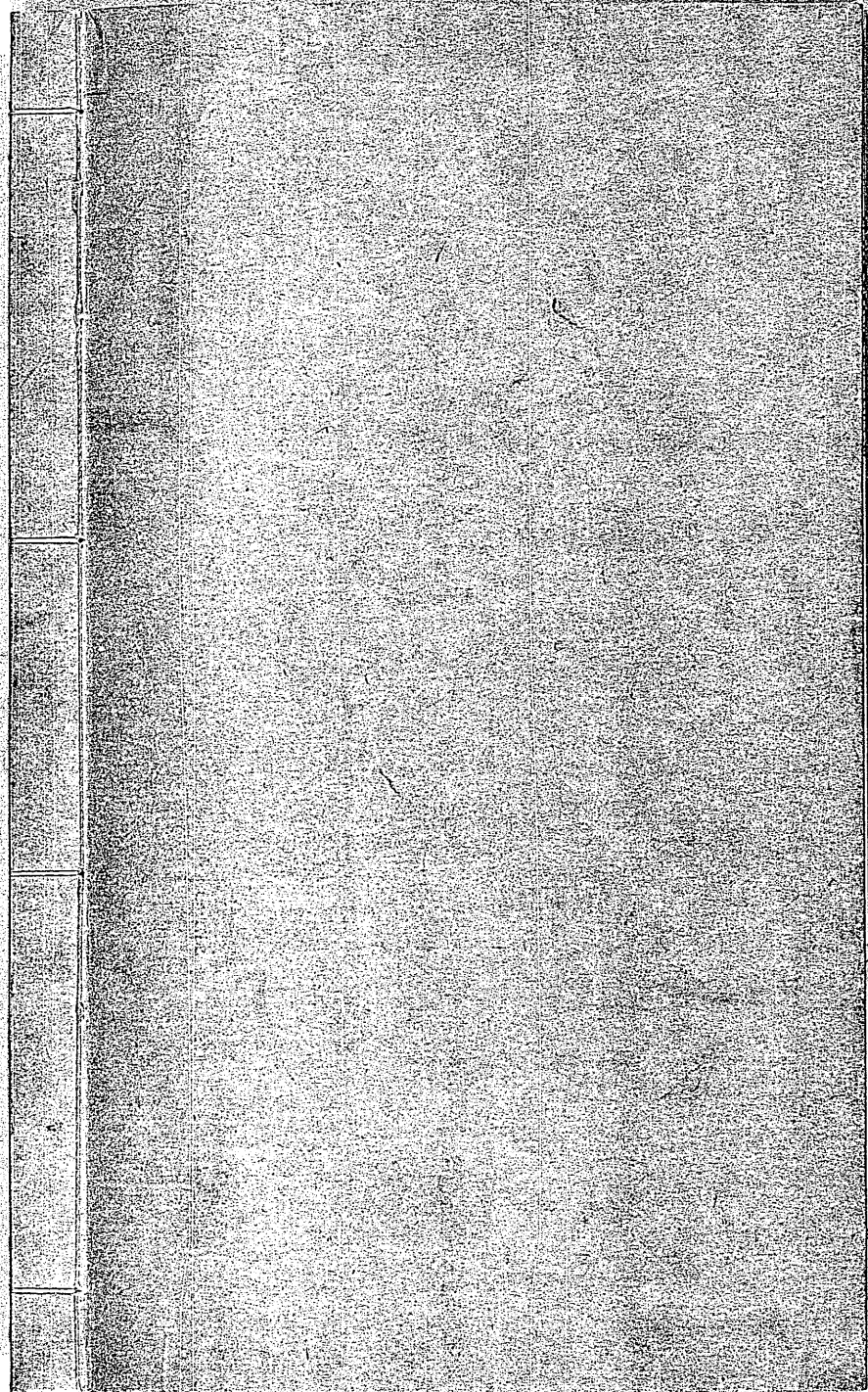
14

A large rectangular frame containing vertical lines, likely a placeholder for a document or a table. The frame is empty, with only the vertical lines visible.

条約

K

14



国立公文書館 アジア歴史資料センター

Japan Center for Asian Historical Records

<http://www.jacar.go.jp>

0878