

三

朝鮮國身陰的射利商業者渡航  
取締方針

外務省

5-1 2 2 1

0061

大臣閣下

明治三十一年三月三十一日 普通通商局

次官

樺太公事五号

日清開戦後、同、草付、任、何、百、倍、倍、多、ノ、支、那、商、人、數、ヲ、  
 甚、シ、ク、滞、留、政、策、ヲ、付、年、東、同、國、商、會、專、機、也、  
 入、宣、島、ノ、大、官、以、之、會、中、類、々、全、ク、本、邦、商、人、  
 供、給、ヲ、作、ラ、セ、リ、ト、我、ハ、之、及、其、中、商、會、同、業、  
 有、之、レ、付、此、際、本、邦、商、人、之、行、方、大、ニ、停、束、ノ、  
 細、鮮、資、金、ノ、甚、難、ノ、定、メ、他、日、清、商、情、未、ハ、後、  
 附、及、再、ビ、駐、在、ノ、方、々、其、甚、商、利、ヲ、奪、取、ス、ル、カ、  
 津、浦、備、ヲ、有、リ、其、甚、急、務、ニ、有、之、ル、也、頃、日、本、  
 之、漢、商、人、ハ、勿、論、新、々、本、邦、行、止、生、ル、夥、多、  
 商、人、之、在、リ、シ、モ、一、時、僥、倖、ヲ、求、メ、冒、險、的、射、利、  
 之、目、的、ト、ス、ル、者、多、ク、現、例、ヲ、考、ス、ル、ニ、因、リ、我、等、  
 有、旨、隊、ノ、此、道、ニ、入、ル、者、ハ、軍、需、ニ、供、ス、ル、也、  
 在朝鮮國仁川港 日本領事館

収、集、ノ、便、利、ヲ、得、シ、カ、為、メ、在、漢、一、ニ、商、人、ヲ、大、同、に、  
 込、金、中、ノ、便、載、ヲ、許、シ、シ、ム、ル、是、專、事、人、ハ、時、常、  
 概、金、中、ノ、是、事、時、々、身、シ、信、託、ノ、利、益、ニ、注、リ、得、  
 リ、ト、ノ、勿、々、居、多、商、人、同、一、付、携、シ、立、止、情、形、  
 愈、リ、高、リ、後、々、便、載、ヲ、為、シ、支、那、兵、站、部、ヲ、  
 一、高、倍、便、載、ヲ、一、切、許、サ、ル、ト、ス、ル、也、  
 今、回、本、邦、行、止、便、載、ヲ、福、國、船、中、倉、庫、守、守、本、組、  
 々、台、員、松、本、外、一、名、ハ、前、述、諸、條、條、目、供、給、ノ、方、法、  
 甚、シ、ク、會、中、其、他、高、島、ハ、同、用、船、ニ、搭、載、方、甚、  
 妙、許、シ、得、ル、或、ハ、他、同、組、合、特、ニ、川、上、兵、站、部、  
 更、許、サ、ス、ル、ナ、リ、ト、一、切、否、後、一、切、否、  
 三、付、出、ノ、今、日、書、為、輪、渡、ノ、利、柄、新、置、場、之、長、  
 支、元、之、以、テ、本、邦、ノ、存、儲、借、入、者、中、ノ、其、事、  
 也、

5-1 221

0062

申事又竹所、概し他を右同様ノ方法ヲ以テ  
 特許ヲ受ルル者數多有之由、然レモ本港及本邦  
 間ノ定期商船、一月下付カ、一月ニ一回止マレ  
 右等商船ノ限、隨時官船ニ依テ、多額ノ  
 税ヲ徴スルヲ許入シ得ルモノトセバ、年々朝鮮  
 貿易ニ恒事一スルニシテ、着實商人ノ不利益  
 感ノ深キ、故ニ昔清ヨシ終ニ之ガ商會  
 者ハ公ヨリ、私ヨリ、高ニトシ、忘マレシキ風、洋ヨ  
 捕ヘラシ、シ受カレサシ、シナラズ、日韓貿易ノ衰  
 進、妨ケル一落トス、本邦亦存、加之此  
 等商會、一兩用船ニテ、到着シ、上、出、店  
 舖、有ス、或商人ノ手、引取リ、販賣セシム  
 之、於テハ、本國稅關、其他一般外人、耳目ヨ

在朝鮮國仁川港

日本領事館

在朝鮮國仁川港、必知、シ、甚、好、マ、シ、カ、ラ、サ、ル、際、ハ  
 之、有、之、高、其、者、幸、上、サ、シ、シ、中、國、領、事、有、之、由、ハ、  
 へ、ハ、此、際、最、モ、情、重、リ、要、ス、ル、事、ト、思、フ、事、ハ、  
 專、ト、ハ、信、議、ノ、上、特、殊、商、人、ニ、對、シ、善、商、信、託  
 ノ、便、勤、一、切、許、可、セ、サ、ル、根、據、ハ、本、港、及、本、邦  
 間、之、高、率、上、ノ、便、利、ヲ、ト、思、フ、事、ハ、  
 此、等、お、は、さ、る、事、ハ、且、申、上、ル、事、也

明治三十七年十月二十日

吉原

領事館長 松本久吉



外務省大臣 林有造

明治十一年二月陸軍省 海軍省 通商局

次官

公第一九八号

第一三三二号

牙山に於て我軍勝利ノ次平壤及海洋島に於て大勝利ノ報  
道アリシ以後一時動揺セシ當港ノ人心も頃々静穏に歸シ此迄  
歸國セル先婦婦女漸々再渡航ノ途ニ上リ之と同時に當港商業  
ノ混亂ヲ機トシ音利ヲ博セント瓦者及軍人軍隊付属人夫ヲ相手  
トスル各種商人ハ續々渡来シ當時渡韓取締規則ノ頗ル嚴  
重ナルモ拍ラヌ去月中旬ヨリ以後入港ノ船便ヲ以テ渡来セシモ  
ノ實ニ左記ノ多數ニ上リ矣

肥後丸	九月二十日入港	二百五人	潮州府号	九月廿五日入港	九人
豊島丸	十月七日入港	二十三人	肥後丸	十月八日入港	三百十二人
潮州府号	十月十日入港	三十五人	豊島丸	十月廿日入港	三十八人
肥後丸	十月廿三日入港	三百七人			

合計 九百九十四人

在朝鮮國仁川港

日本領事館

僅々一月間ニ殆ト千人ノ渡来者アリテハ一々之供々半  
宿舎等ノ無之ニ無論隨テ百事ノ混雜ハ當港未前ノ狀況  
有之殊ニ今回渡韓規則廢ラシテハ猶一層渡航者ノ  
數ヲ増加スヘク被存矣去々真正ノ商業又ハ視察ノ目的ヲ以  
テ渡航スルモノ増加スルハ甚ク善クハキニナラス大ニ獎勵スヘキ  
下ニ矣(共目下渡韓者ノ狀況ヲ察スルハ單ニ向寒ノ時ヲ機トシ  
軍隊用品ヲ携帶セシ小商人若クハ勞働者ニ多クシテ真ニ  
日韓貿易ノ目的トスルモノ甚ク少ク為メニ上陸後其豫想ト支  
吾シ直ニ困難ノ隔ルモノ多クシテハ向後專ラ真正貿易事業  
ニ從事セシトスル者ノ獎勵ヲ唯々一時ノ音利ヲ目的トスル者  
若クハ一定業務ヲ有セシモノハ可成渡韓セサル様其補助ヨリ内  
諭方御協議相成置度存矣仍ホ為御参考頃目來我商  
人ノ輸入セル貨物ノ種類及其販賣狀況等別信ヲ以テ及



具申矣間彼是御参照上可然御取計相成度此段申進矣敬  
具

明治二十七年十月廿五日

在仁川領事館筆務代理永瀧久士



外務次官 林董殿

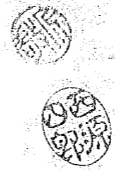
在朝鮮國仁川港

日本領事館

明治七年十一月五日 起草  
同 年 月 日 發遣

主任

通商局



外務次官 林 董

在仁川

領事館事務代理 永瀧久吉 殿

御用船ニ商品搭載輸入ニ件

客月廿三日 機密公第五四号ヲ以テ御用船ニ商品ヲ

外務省

機密送第 四六 號

搭載シ輸入スル儀ニ付着實商人ハ不少迷惑ヲ受ケ  
彼此苦情ヲ申立ソル者モ有之故間一應詮議相成様  
具申ノ趣了承右ハ曩ニ朝鮮國內地ニ於テ軍用之為  
ノ韓錢需用之必要相起リ本邦ヨリ金中其他商品  
ヲ内地ニ販賣シ以テ韓錢ヲ徵集セントスルニ当リ目下  
商船ノ往復スルモノ甚タ尠キニ付陸軍大臣ト協議  
済ノ上御用船ニ商品ヲ搭載シ輸入セシムル様ニ成更  
ニ本年十一月一日ヨリ同ノ二ヶ月間御用船ニ搭載スル

5-1 2 2 1



輸入商品ハ普通商品同様ノ關稅ヲ納メシムルコト朝鮮政府ニ於テ許諾セシ旨ハ已ニ申了承之事ト存致  
然ラハ右様之次第付自然此儀ニ關シ彼此苦情申  
出ル者有之致得ハ右様中懇諭ヲ成様改改此為及  
回答候也

外務省

5-1221

0067

通商局  
第 5



電受第 1038 號  
27<sup>th</sup>



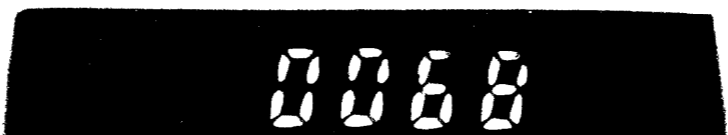
Mutsumi  
Tokio

As stated in my letter  
of 十月廿五日 every mail steamer  
brings <sup>several</sup> hundreds traders No house  
for them Town is full of cargo  
warn merchant of the present  
state of congestion in order to  
balance their losses.

Okashi Etaki

Fusan Nov. 9 94 7-45 pm  
Rec'd " 9 " 9-35 "

5-1 2 2 1





次官



第七卷 第一冊 十二月 漢號

主務通商局

海軍部

公第一九九號

三三五二

近來青島港商務漸趨發達、幸而利權漸趨、各商  
 商人廣集、情況一屢次詳細報告、所尤以此等商  
 人中、金中洋及物、如中實易品、輸入、僅力  
 數人、而多其、其餘、率之、護法軍隊及人夫、對  
 於當座之需用品、稍之、以一朝、利、薄、  
 而、其、金、中、洋、輸入、之、在、國、需、給、景  
 況、購買者、嗜好、等、講、究、之、矣、突、然、多、數、雜、種  
 之、金、中、洋、携、來、者、在、港、實、易、高、特、抗、之、  
 早、之、左、支、右、者、大、其、欲、向、中、朝、韓、之、  
 雜、貨、商、之、多、數、朝、鮮、貿、易、之、經、驗、  
 然、仁、川、港、之、多、數、軍、隊、人、夫、群、聚、  
 之、日、之、多、數、軍、隊、人、夫、群、聚、  
 在、朝、鮮、國、仁、川、港、日、本、領、事、館

品名	數量 (個數)	品名	數量 (個數)
金中	一〇四五	密柑	一〇七〇
石油	一五、六六二	清酒類	一四八六
白米	三、三五〇	砂粉	三〇八
燐寸	六五四	干魚類	七四一
麥粉	一、三三六	鹽魚	一四〇
麥粉	一〇〇	鹽魚引	四〇
小麦	五四七	鯉節	一二二

集之期、七、期、之、當、地、相、會、之、見、毛、七、八、周、有、需、用、供  
 給、之、多、少、計、之、邊、上、者、為、上、者、有、相、對、之、同、樣  
 之、貨、物、堆、積、山、如、十、有、餘、之、今、試、之、本、月、七、日  
 肥、後、丸、之、港、以、來、同、月、中、之、同、船、中、之、二、次、入、港、之、本、邦  
 之、輸、入、貨、物、之、細、目、之、掲、之、如、左

5-1221

0069

素麵	四七九	罐詰	六〇
杉板及丸太	八〇八二	菓子	六九
桐板及板	一〇一九	梅干類	三四〇
管	二三二	倉塩	二九五
芦簾	二五〇	醬油	三七五
竹	二五〇	醬油等類	六
白石炭	二一四三	味噌	一四八
木炭	五二一	油類	一四
櫻根纜	一二九	酢	七五
草鞋	二六六	昆布類	一八一
以	八八	洋酒類	四七二
疊表	二七七	樽物	一一二七
菅	二三	馬鈴薯類	三七七
陶器	三四四	冰豆腐	六〇
銹物	七五	豆	一九
釘	二四	明太魚	八九七
コルク	一〇〇	蠟燭	一三五
時計	七	紙類	七五
紡績糸	一五一	防臭具類 甚有用類	四七九〇
打綿	五一四	銅貨	一一〇〇
椅子	一〇五	小銀貨	五
韓錢	六五九		

在朝鮮國仁川港

日本領事館

前表中金印千〇四十五個即千五百二十二年及内三万五千餘及之港貿易商ノ輸入ノ係ヲ除キ去テ七千餘及ノ新商ノ依テ輸入サレタモノナカ高坑石等内ノ為ニ納メ、嗜好ニ適セザルモノ多ク、其地ニテ掛付甚多



惡しかりしあり平安通地方、運送し、由目下高港ノ  
 金中お構一義、毎百及二百二十五圓内外ナレトモ  
 事十一月半長共大浦、凡二十万及着荷アハカリ  
 氣梅、新口浪文、控目ノ送ナリ、本品輸入、利ヲ整  
 断セシ、大阪大共商會、一會社ヲ創立シ、五十萬圓  
 ノ資本ヲ備、英國ヨリ直接入、計畫ヲ為シ、凡由  
 大カ過、自來當港、滞セ、凡三升物、倉庫社、親人  
 水谷某ノ託、概シ、同會社、於テモ、本品直接輸入、計  
 畫アハカリ、如シ、何レセ、日、資本、改良、シ、能ク、支、取、る  
 人ト、控、抗、ス、ノ、基礎、ヲ、有、ス、ル、ノ、ア、子、シ、ハ、到、底、本、品、ノ、輸入  
 ヲ、正、ツ、ト、モ、之、ノ、永遠、ニ、支、持、ス、ル、能、ハ、カ、ハ、此、際、高、利、ヲ、一  
 時、ニ、年、セ、シ、カ、ホ、ノ、没、得、多、數、ノ、金、中、ヲ、運、送、ス、ル、高、港、ニ、當  
 業、者、自、身、ニ、生、取、リ、招、ク、ノ、ミ、ナ、ス、正、々、將、來、ノ、輸入、貨  
 為、上、ノ、不、利、益、ヲ、貽、ス、ル、ト、認、フ、マ、カ、ナ、リ

在朝鮮國仁川港

日本領事館

分二、在韓軍隊人々、亦、需、品、供給、ヲ、目的、ト、シ、産、物、  
 長、善、島、岡、福、岡、廣、島、地、方、ヨリ、渡、来、ス、ル、高、港、全  
 街、増、充、シ、防、寒、具、諸、貨、物、及、日、用、品、ヲ、販、賣、ス、ル  
 店、舗、十、數、軒、ノ、多、キ、上、リ、カ、山、高、人、ノ、何、レ、モ  
 行、ハ、ル、ヲ、以、テ、大、軍、屯、集、ノ、地、ト、誤、想、シ、タ、シ、テ、ヤ、知、軍  
 隊、ハ、愈、々、勝、チ、愈、々、北、シ、テ、當、港、近、傍、ニ、僅、カ、其、一、部  
 ヲ、留、ル、ノ、ミ、セ、ト、切、角、輸入、品、ハ、店、内、店、外、ニ、堆、積、シ、テ  
 何時、賣、渡、ノ、見、込、モ、付、カ、ズ、其、年、ヲ、其、失、取、ヲ、嘆、ク、ノ  
 餘、リ、遂、ニ、組合、中、ノ、喧、嘩、ヲ、生、シ、同、業、者、間、ノ  
 混、雜、甚、シ、キ、至、シ、テ、要、ス、ル、正、朝、鮮、本、邦、人、向、キ  
 需用、品、ハ、早、已、高、港、ニ、充、溢、シ、タ、リ、今、後、若、シ  
 日、探、ノ、高、港、ヲ、想、ハ、渡、来、ス、ル、ア、ラ、ハ、甚、ク、テ、高、港、ヤ、リ

招き進退兩難ノ境遇ニ陥ルマキハ明白ノ一ナニ本  
邦商ハ此際自給者流ノ浮言ニ惑サレ難ク浮揚  
ノ尤ニ傲一廿ノ様注意多ク肝要ト存  
右申付テ候具

明治七年十月二十七日

去任

領事館事務代理 永誌 久吉



外務次官 林董 殿

在朝鮮國仁川港

日本領事館



次官司

廿七年十一月五日

藩司

西源

印

五二八二〇號

三三三三

渡佛商人取締之関上申書

府下大阪船解貿易高組合総取  
締五百井長平ヨリ日佛貿易若達  
必西ナル方ニ具シ別帝渡佛商  
人取締之関上申書呈出末及  
三付及進達也

明治十七年十月廿三日

大阪府知事山田信

大阪府知事山田信

外務大臣子爵陸奥宗光殿

廿七年十一月六日記録簿接受

大阪府

日韓貿易發達上渡韓商人取締ニ關スル上申書

大正朝鮮貿易商組合

総取締 五百井長平

可韓貿易發達上渡韓商人取締に關スル上申書

謹テ上申仕候曩、朝鮮事變ヨリ列強ナリ清ノ文戦  
發生致候以來朝鮮貿易ノ市場ハ直接ノ影響ヲ受  
タルハ勿論、義、候得共特ニ顯著ナル事實ハ在韓清  
商、次第ニ帰國シテ清韓ノ貿易中絶シ今ヤ該市場  
ノ光景ハ日本商人ノ大ニ驥足ヲ伸長スヘキ好時機ナリ  
ト被存候

抑モ從來、朝鮮貿易市場ニ就テ考查仕候得者一  
時日本商人ノ手裏ニ其市場ノ實權ヲ有シ居候処近年  
ニ至リテ諸外國商賈中唯リ清商人大ニ其取引ヲ擴張シ  
テ比較上日本商、如キハ一籌ヲ清商ニ輸セサルヲ得サルカ如キ  
状況ニ相成候蓋シ其由ル所數多、原因存シテ此處ニ  
至ル次第ニ候得共執中錢渡韓商人中營業上ノ權  
衡ナル薄資ヲ以テ溢リ、且儉ヲ企テ遂ニ自家失  
敗、餘リ時トシテ自他、利害ヲモ顧ミス商品ノ物賣ヲ  
為シ價格、標準ヲ攪乱スル、徒有之疑ヒテ正當ヲ  
肯トスル在韓錢商人、上ニモ損害ヲ及ホシ遂ニ、商業  
上ノ要ナル日本商人全体ノ信用ヲ朝鮮國人ニ對シテ失  
墜セシムルニ至ル、其最大原因ト被存候然ルニ幸ニ  
モ這般ノ事件ハ商業上ノ勁敵タル清國商人ヲ以テ朝鮮

市場より退去せしむるに至ル、実蹟ヲ見聞スルニ立至リ候  
段誠ニ我々同業者ノ深ク其國恩ニ感喜スル所ニ御  
坐候

改テ以テ自今一層同業者相規ニ将来可韓貿易ノ  
皇張ヲ主トシ一時個人ノ利益ヲ後ニシテ大ニ國益ノ  
増進ヲ企畫可仕候ニ就テハ斯業度達上前顯薄  
資無謀商人ノ渡韓ハ大ニ本邦商人ノ聲價ヲ落シ  
從テ韓政ヲシテ信用ヲ措カサシムルニ至リ候間渡韓  
免状申下片ノ際ハ充分此点ニ御注意被成下候様  
願度茲ニ同業者一統ニ代リ鄙見開申仕候也

明治廿七年十月廿二日

大正朝鮮貿易商組合

総取締 五百井長 奉





外務大臣子爵陸奥宗光殿

5-1 2 2 1

0077

明治二十一年十一月七日

明治二十一年十一月七日 起草  
同 年 八月 十八日 發遣

通商局



本

主任

送第一四二號

在仁門  
領事館事務内理 孟海 李若波

海峽諸人ニ對シテ 海峽諸島設立ノ件

客員在島ニ付テ 海峽諸島ノ行政ノ海峽諸島ニ付テ

外務省

シヨ人 種 甚 多 且 地 廣 且 物 產 豐 饒

者 多ク 著 實 ノ 流 ガ ナリ 然レモ 其 地 之 西  
海峽 諸島 設立ノ件

高 島 日 的 不 獲 實 事 多 數 海 峽 諸 島  
不可 忽 視 可 以 知 之 矣 故 海 峽 諸 島 之 設 立 之 件

海峽 諸島 設立ノ件  
海峽 諸島 設立ノ件

海峽 諸島 設立ノ件

淨書 校 原 淨 架

手紙の宛先は東京府芝罘町に在る古田氏の  
古田氏宛てに送らるべきなり

外務省

5-1221

0079

官

廿七年十一月十九日接獲

普通通商局



官報掲載

官報掲載

公初三三四号

三三三三

十月二十号。時分夜ヲ以テ上申。改置通商  
 當港物價、堆積をモリ非常ニ多ク就  
 中防寒具等、如キ、各店頭ヲ填充シテ  
 蕎麦包ノ儘積置候モ、モ不不、其是八九月  
 交ニ當リ、當港物價ノ不足ナルヲ傳聞セシ  
 神戸大坂長崎馬関等ノ商人等皆一  
 様ニ防寒具數ヲ輸入セシ、其顧客タル  
 兵士軍吏等、日々仁川ヲ去リテ北行シ  
 為メ、氏、有様ニ立到リ候次第ニテ、諸商  
 人等、為メニ誠ニ氣ノ毒ニ至リ候然ル、今  
 日、肥後丸ヲ來仁セシ二百餘名ノ商人  
 既レモ又々同様防寒具ヲ持來リ、尚亦聞  
 及言、神戸大坂等ノ商人等、次便、肥  
 後丸ヲ來仁リ、企ツルモ、更ラニ二三百名  
 可有之、趣ニ畢竟、當港商況ノ實際ヲ  
 知ル、原因スルモノト、波察候、万以、際、右等  
 情、及仁見合セ、修、致、度、ト  
 相考候、昨日、大越、但、事、連、名、シ  
 電報ヲ以テ、具申、シ、ル、次、有、之、候、以  
 段、紙、電、報、寫、出、際、以、段、申、進、候、具  
 明、正、三、十、七、年、十、一、月、十、九、日

外務次官林董殿



5-1221

0000

官

廿七年十一月十九日機號

善通商局

官報掲載

官報掲載

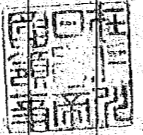
公切三三四号

三三三三

十月二十日、時分、以上申、改置、通商  
 當港物價、堆積、を、非常、に、多ク、就  
 中、防寒、具、等、如、各、店、頭、ヲ、填、充、シ、テ  
 蕎、包、ノ、儘、積、置、候、モ、不、少、候、其、八、九、月  
 交、當、り、當、港、物、價、ノ、不、足、ナル、ヲ、傳、聞、セ、シ  
 神、戶、大、坂、長、崎、馬、関、等、ノ、商、人、等、皆、一  
 様、ニ、防、寒、具、其、數、ヲ、輸、入、セ、シ、其、願、者、タ、ル  
 兵、士、軍、吏、等、日、々、仁、川、ヲ、去、リ、テ、北、行、シ  
 為、メ、氏、有、様、ニ、到、リ、候、次、第、ニ、テ、諸、商  
 人、等、為、メ、誠、ニ、氣、毒、至、リ、候、然、レ、今、  
 日、肥、後、丸、ヲ、來、仁、セ、シ、二、百、餘、名、ノ、商、人  
 亂、レ、モ、又、同、様、防、寒、具、ヲ、持、來、リ、尚、亦、同  
 名、言、シ、神、戶、大、坂、等、ノ、商、人、等、次、便、肥  
 後、丸、ヲ、來、仁、リ、今、レ、モ、更、ラ、二、三、百、名、モ  
 可、有、之、趣、ニ、畢、竟、當、港、商、況、ノ、實、際、ヲ  
 知、ル、ル、ノ、原、因、ス、ル、モ、ト、被、察、候、以、條、右、事  
 情、ヲ、知、悉、セ、シ、自然果仁意、止、リ、難、様、必、然、否、知、ル、ル、本、邦、商、人、等、之、如、何、ト、モ、在、リ、可、  
 相、考、候、昨、日、大、越、但、事、ト、連、名、シ、  
 電、報、ヲ、以、テ、自、身、申、シ、テ、亦、有、之、候、以、  
 段、所、以、電、報、寫、札、原、以、段、中、進、對、具、

明治二十七年十一月十九日

外務大臣林有造殿

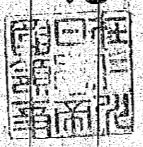




二百号

第...号

以上各物、付分、以上、申、置、通、  
 物、價、堆、積、を、非、常、に、多、く、就、  
 是、具、等、如、キ、各、店、頭、を、填、充、シ、テ、  
 一、儘、積、置、候、モ、モ、不、少、候、其、八、九、月、  
 當、り、當、港、物、價、不、足、ナル、傳、聞、也、  
 大、坂、長、崎、馬、關、等、ノ、商、人、等、皆、一、  
 方、寒、具、數、ヲ、輸、入、セ、シ、其、額、容、タ、ル、  
 軍、丈、等、日、々、仁、川、ヲ、去、リ、テ、北、行、  
 二、氏、有、様、立、到、候、次、弟、ニ、テ、諸、商、  
 者、ノ、誠、氣、毒、至、リ、候、然、レ、今、  
 肥、後、丸、ヲ、來、仁、セ、レ、二、百、餘、名、ノ、商、人、  
 又、々、同、様、防、寒、具、ヲ、持、來、リ、尚、中、  
 在、韓、鮮、國、仁、川、港、  
 日、本、領、事、館、  
 知、悉、セ、レ、ト、自、然、其、意、也、其、ノ、詳、情、ハ、本、館、ノ、報、紙、ニ、由、リ、以、テ、  
 候、旨、昨、日、大、越、領、事、ヲ、連、名、シ、  
 シ、以、テ、具、申、シ、テ、レ、次、第、ニ、有、之、候、以、  
 紙、電、報、馬、札、等、以、段、中、進、候、具、  
 年、十、月、十、日、  
 知、悉、在、事、格、以、此、永、懷、之、若、  
 外、務、次、官、林、甚、殿、



Imperial Japanese Consulate,

Chemulpo, Nov. 9<sup>th</sup> 1894

Mitsui, Tokio.

As stated in my letter of Oct. 26<sup>th</sup> every mailsteamer brings several hundred traders, no house for them, town is full of cargo, warn merchants of the present state of congestion in order to avoid their losses.

Okubo Saitaki

通商局長

官報掲載業

仁川港渡航者に再懸念注意

仁川港商品充塞ノ情况ニ関シテハ曩ニ

帝國領事館ノ報告ヲ掲載セシガ一月

日官報本欄參觀(右ニ付本月九日附ヲ

以テ在該港水滲領事官補及本報

本報領事ヨリ連署日九ノ如ク上申

セリ

外務省

明治三十一年十一月九日