

- 1. 會社名 滿洲農地開發公社
- 2. 本社所在地 新京特別市大同大街一九〇三
- 3. 設立年月日 康徳十二年(昭和十九年)三月一日
- 4. 責任者名 理事長 花井脩治
- 5. 資本金 五千萬元(全額滿洲國政府出資)
拂込有額 不明
- 6. 製造品目並能力 農地ノ造成及改良
造成目標 六百萬陌
- 7. 従業員數 職員 日系 一六三二名(康徳二三三環在)
滿系 五七七
- 8. 法人格 滿洲國特殊法人
- 9. 財産目錄
- 10. 資産負債表
- 11. 参考トナルキ事項

滿洲農地開發公社

東京都麹町區丸の内二丁目十八番地
 滿洲重工業開發株式會社東京支社

一、會社名	滿洲炭礦株式會社
二、所在地	本社 新京特別市興仁大經二〇五號 事務所 復州、和龍、東、三姓、瑯、嶺
三、設立年月日	康德七年五月七日
四、責任者氏名	會長 玉井 巖 輔
五、資本金	拂込額 一〇〇,〇〇〇,〇〇〇圓
六、株式所有者ノ概要	滿洲重工業開發株式會社 三〇〇,〇〇〇,〇〇〇株(一〇〇%)
六、主要生産品目及生産數量	石 炭
七、従業員數	不詳
八、法人格	準特殊法人
九、財産目錄	不詳
十、資産負債表	不詳
十一、其他參考トナルベキ事項	無シ

以上

一 會社名

阜新炭礦株式會社

二 所在地

本社 遼寧省錦州省阜新市海州區中央街
事業地 高橋、太平、孫家灣、平安、東崗、台頭、長安、城角、八道壕等

三 設立年月日

謀定於年六月式拾六日

四 責任者氏名

取締役社長 久保誠

五 資本金

公稱資本金 國幣二億二千圓
内拂込金額 國幣一億九千八百四十六圓
主君株主 瀋州重工業開發株式會社
全株所有

六 主要生産品目
及生産數量

石炭 約四百六拾五噸

七 従業員數

社員日系約二千八百名
工員日系約二千七名

八 法人格

準特殊法人

九 財産目録

不詳

十 資産負債表

不詳

十一 其他

無之

一、會社名 漢城炭礦株式會社

二、所在地 本社 奉天省本溪縣田師付街
事務所 田師付、中心台、小市、

三、設立年月日 康徳九年一月十九日

四、責任者氏名 社長 石 松 與一郎

五、資本金 公稱 五〇〇〇〇〇〇圓
拂込 五〇〇〇〇〇〇圓

株式所有者ノ概要
滿洲重工業開發株式會社 八八二〇〇〇株（八八一％）

六、主要生産品目及生産數量 石 炭

七、従業員數 不詳

八、法人各 準特殊法人

九、財産目錄 不詳

十、資産負債表 不詳

十一、其他參考トナルベキ事項 無シ

以上

一、會社名 札實炭礦株式會社

二、所在地 本社 興安北省ジャライノール街
事務所 全 省

三、設立年月日 康徳八年十一月二十一日

四、責任者氏名 社長 加 納 金三郎

五、資本金 公稱 五〇〇〇〇〇〇圓
拂込 二五〇〇〇〇〇圓

株式所有者ノ概要
滿洲重工業開發株式會社 一〇〇〇〇〇〇株（一〇〇％）

六、主要生産品目及生産數量 石 炭

七、従業員數 不詳

八、法人各 準特殊法人

九、財産目錄 不詳

十、資産負債表 不詳

十一、其他參考トナルベキ事項 無シ

以上

一、會社名 琿春炭礦株式會社
 二、所在地 本社 間島省琿春縣琿春街
 事務所 全右
 三、設立年月日 康德六年九月二十九日
 四、責任者氏名 社長 黒川 正太郎
 五、資本金 公稱 三〇〇〇〇〇〇圓
 拂込 五〇〇〇〇〇〇圓
 株式所有者ノ概要 滿洲重工業開發株式會社 三〇〇〇〇〇株(五〇%)
 六、主要生産品目及生産數量 石炭
 七、従業員數 不詳
 八、法人格 私人
 九、財産目錄 不詳
 十、資産負債表 不詳
 十一、其他參考トナルベキ事項 無し
 以上

一、會社名 營城子炭礦株式會社
 二、所在地 本社 新京特別市錦町二丁目一〇ノ二
 事業地 吉林省九台縣九台街營城區
 三、設立年月日 康德四年十一月十七日
 四、責任者氏名 專務取締役 岡田 榮太郎
 五、資本金 公稱 八〇〇〇〇〇〇圓
 拂込 八〇〇〇〇〇〇圓
 株式所有者ノ概要 滿洲重工業開發株式會社
 六、主要生産品目及生産數量 石炭
 七、従業員數 不詳
 八、法人格 私人
 九、財産目錄 不詳
 十、資産負債表 不詳
 十一、其他參考トナルベキ事項 無し
 以上

一、會社名 南興炭礦株式會社

二、所在地 本社 錦州省錦州市北關區靜安街九
 事蒙所 南興炭礦 錦西炭礦

三、設立年月日 昭和六年五月十一日

四、責任者氏名 社長 川南秀造

五、資本金 公稱 二〇〇〇〇〇〇圓
 拂込 二〇〇〇〇〇〇圓

株式所有者ノ概要 錦州重工業開發株式會社
 川南系 二〇〇〇〇〇株(五〇%)
 二〇〇〇〇〇株(五〇%)

六、主要生産品目及年産數量 石炭

七、従業員數 不詳

八、法人格 私人

九、財産目錄 不詳

十、資産負債表 不詳

十一、其他參考トナルベキ事項 無し

以上

一、會社名 精炭工業株式會社

二、所在地 本社 哈爾濱市香坊區安樂村
 工場 全右

三、設立年月日 昭和八年八月一日

四、責任者氏名 代表取締役 玉井磨輔

五、資本金 公稱 五〇〇〇〇〇圓
 拂込 五〇〇〇〇〇圓

株式所有者ノ概要 滿洲重工業開發株式會社

六、主要生産品目及年産數量

七、従業員數 不詳

八、法人格 私人

九、財産目錄 不詳

十、資産負債表 不詳

十一、其他參考トナルベキ事項 無し

以上



一、會社名 青森工業株式会社
 二、所在地 本社 青森市青森町二ノ一〇ノ二
 工場 青森市大平街
 三、設立年月日 康徳十年五月一日
 四、責任者氏名 社長 竹内三郎
 五、資本金 公稱 1,000,000圓 實收 1,000,000圓
 六、従業員數 不詳
 七、主要生産品目及生産數量 鋼山用機器製作並修繕
 八、法人格 法人
 九、財産目録 不詳
 十、資産負債表 不詳
 十一、其他参考トナルベキ事項 無シ

一、會社名 株式會社阜新製作所
 二、所在地 本社 錦州省阜新市太平區大平街
 工場 全右
 三、設立年月日 康徳四年九月二十日
 四、責任者氏名 社長 丹羽 陽
 五、資本金 公稱 4,000,000圓 實收 4,000,000圓
 六、株式所有者ノ概要 阜新製鐵株式會社 50,000株(100%)
 七、主要生産品目及生産數量 礦山用機器製作並修繕
 八、従業員數 不詳
 九、法人格 法人
 十、財産目録 不詳
 十一、資産負債表 不詳
 十二、其他参考トナルベキ事項 無シ

一 會社名 滿洲鐵工工業株式會社

二 所在地 本社 本溪湖市
工場 全右

三 設立年月日 康徳十年十一月十九日

四 責任者氏名 社長 石田 親城

五 資本金 公稱 一〇〇〇〇〇〇圓
拂込 一〇〇〇〇〇〇圓

六 株式所有者ノ概要 滿洲金剛製造株式會社 一〇〇〇〇〇株 (五〇%)
滿洲製鐵株式會社 一〇〇〇〇〇株 (五〇%)

七 主要生産品目及生産數量 鑛土頁岩ノ採掘及販賣

八 従業員數 不詳

九 法人格 準特殊

十 財産目録 不詳

十一 負債目録 不詳

十二 其他參考トナルベキ事項 無し

以上

一 會社名 滿洲杭木株式會社

二 所在地 本社 新京特別市錦町二ノ一〇ノ二
工場 新京

三 設立年月日 康徳六年九月廿三日

四 責任者氏名 專務取締役 山本 實

五 資本金 公稱 一〇〇〇〇〇〇圓
拂込 一〇〇〇〇〇〇圓

六 株式所有者ノ概要 滿洲重工業開發株式會社 二〇〇〇〇株 (一〇〇%)

七 主要生産品目及生産數量 炭礦用杭木

八 従業員數 不詳

九 法人格 私人

十 財産目録 不詳

十一 負債目録 不詳

十二 其他參考トナルベキ事項 無し

一、會社名 株式會社滿山製作所
 二、所在地 本社 新京特別市大同大街二一二號
 工場 新京
 三、設立年月日 康德四年十一月十二日
 四、責任者氏名 社長 諫 早 良 三
 五、資本金 公稱 1,000,000圓
 拂込 500,000圓
 株式所有者ノ概要 滿洲鑛山株式會社 20,000株(100%)
 六、主要生産品目及生産數量 鑛山用機械ノ修理
 七、従業員數 不詳
 八、法人格 私人
 九、財産目錄 不詳
 十、負債債務表 不詳
 十一、其他參考トナルベキ事項 無シ

以上

一、會社名 協和鑛山株式會社
 二、所在地 本社 新京特別市祝町三ノ一
 工場 大連
 三、設立年月日 康德六年八月五日
 四、責任者氏名 社長 島 岡 太郎
 五、資本金 公稱 1,000,000圓
 拂込 1,000,000圓
 株式所有者ノ概要 滿洲重工業開發株式會社 80,000株(100%)
 六、主要生産品目及生産數量 純鐵、海綿鐵
 七、従業員數 不詳
 八、法人格 私人
 九、財産目錄 不詳
 十、負債債務表 不詳
 十一、其他參考トナルベキ事項 無シ

以上

一、會社名

南滿化成工業株式會社

二、所在地

滿洲國鞍山北一條町

三、資本金

公稱 一〇〇〇万円

〔總込 二五〇万円〕

〔昭和十二年一月二十五日現在〕

白主タル株主

滿洲製鐵所持 一〇万株

三菱化成 一〇万株

四、主要製品

ピッチコークス

五、其他不詳

一、會社名

本溪湖特殊鋼株式會社

二、所在地

滿洲國本溪湖市

三、責任者

松原武三郎

四、資本金

公稱 二〇〇〇万円

全額拂込

白主タル株主

滿洲製鐵四〇万株

五、主要製品

特殊鋼

六、其他不詳



一、社名

大陸化學工業株式會社

二、所在地

滿洲國本溪湖市

三、資本金

口公稱 一〇〇〇萬圓

棉込 七五〇萬圓

口主たる株主

滿洲製鐵株式會社

三井 一〇萬株

四、主要製品

ビッチコークス

五、其他不詳

一、社名

鞍山高級耐火材料株式會社

二、所在地

滿洲國鞍山昭和街一段

三、設立年月日

康徳九年二月二十六日

四、資本金

口公稱 五〇〇萬圓

(全額拂込)

口主たる株主

滿洲製鐵

三井

五、主要製品

耐火煉瓦

六、法人格 私人

七、其他不詳



口 自動車
 營業杆 一九八九三杆
 乗車人員 一六三八〇千人 (昭和十八年度)
 發送應數 二七四千應
 八 水運
 營業杆 七七八杆
 乗船人員 五九〇千人
 貨物應數 六八四千應
 二 債工關係 (生産品目並生産高昭和十九年度決算額)
 イ 石炭 六三二〇千應
 ロ 製油 二一五五〇應
 ハ 從業員數
 日人 九萬八一五人
 南人 二〇〇六八〇人
 計 二九四四九五五人
 八 法人格 日本法人
 九 財産目錄 別表 第一
 一〇 資産負債表 同 第二
 一一 參考ナルハ十事項

1 輸轉材料
 一 鐵道 四四二七二輛 (昭和十九年度)
 二 客車 三六一七輛
 三 貨車 三〇五五輛
 四 自動車 三六九六輛
 五 水運船 二八〇隻

貸借對照表(昭和二十年三月三十一日現在)

貸借科目	金額	貸借科目	金額
事業費	一六五四六五八七三七一	特別積立金	七五九〇〇〇〇〇〇〇〇
商品	二五四六一八四五五	法定積立金	三〇〇九〇〇〇〇〇〇〇〇
貯藏品	一七九五九九九九二六	配當平均準備積立金	二〇〇〇〇〇〇〇〇〇〇〇
有價證券	四一五四六五五五五八	社債	三五五三三六五〇〇〇〇
現金	五三三二四三三一	借入金	五八二六九三六八四五
預金	二〇〇二五九八四四五	預り金	八一八五六九五五五八
貸入金	一八九五六五一〇〇〇	差入保證金	二〇五一〇〇〇〇
差入保證金	一六七八〇九一五	受入保證金	一八八三二九三九八
受取手形	八五六二二二〇〇	支拂手形	一三九五八六二三〇八
未收金	二六四〇〇五五二二〇九	社員貯金	一一三四六一三六一一八
假拂金	八〇三三三三六六九二四	社員身元保證金	一八六三二六〇六六〇二

貸借科目	金額	貸借科目	金額
共済勘定	一五一二八五五九七〇	未拂金	二二五六六七三九九三九
未受金	九八〇〇九七六六八九	前年度繰越金	三五四二五三七六八〇
前年度繰越金	三五四二五三七六八〇	本年履利益金	一一七九九九四六七六五
本年履利益金	一一七九九九四六七六五	合計	五三九一四三四一二二一
合計	五三九一四三四一二二一	合計	五三九一四三四一二二一
受託勘定		受託勘定	
受託滿洲國有事業費	三〇八九九五六三九五	滿洲國有事業費受託勘定	三〇八九九五六三九五
借受朝鮮總督府事業費	二八八三九九九五六	朝鮮總督府事業費借受	二八八三九九九五六
合計	三三九四七三四五五七二九	合計	三三九四七三四五五七二九
總計	七六八七八七六六九五〇	總計	七六八七八七六六九五〇



財 産 目 録 (昭和二十年三月三十一日現在)

資 産	債 権
鐵 道	金
港 灣	法 定 積 立 金
製 油 工 場	備 蓄 積 立 金
製 鐵 工 場	配 當 平 均 率
製 油 工 場	備 蓄 積 立 金
製 鐵 工 場	備 蓄 積 立 金
雜 施 設	社 債 金
貯 藏 品	借 入 金
有 價 證 券	預 り 金
現 金	差 入 證 券
預 け 金	受 入 保 證 金
貸 金	支 拂 手 形
受 入 證 券	社 員 貯 金
	社 員 身 許 保 證 金
	共 濟 勘 定
	未 拂 金

九三三九六九八〇一・四四	一、四〇〇〇〇〇〇〇〇〇
一四一八〇八五一一・八八	七、七五九〇〇〇〇〇〇
三〇六九八八〇五〇・五五	三〇〇、九〇〇〇〇〇〇〇
三三六一、二八五・四七	二〇〇〇〇〇〇〇〇〇
一五四九一〇、七八五・八七	三、五五三、三六〇〇〇〇
九〇二、八七四・〇二	五、八二六、九三六・八五
八三、五四八、五五八・四二	八、八五六、九五五・五八
二、四四六、一八四・五五	二〇、五一〇〇〇〇
一、七九五、九九九・二六	一、一八三、二二九・三八
四一、五四三、三三三・五八	一、三九五、八六二・〇八
五、五五一、四一五・五一	一、一三四、六一三・一八
二、〇〇二、五九八・四五	一、八六三、二六〇・〇二
一、九一三、〇三三・四七	一、五一一、二八三・五〇
一、九八三、六五一・〇〇	二、二五六、六七七・三九
一、一六七、八〇九・一五	九、八〇〇、九七六・九八
八、五六三、三三三・〇〇	三、五四三、五三七・八〇
二、六四〇、〇三三・〇〇	一、一五七、九四四・七六
八〇、三三三、三六六・二四	一、一五七、九四四・七六
五、二九五、一四二・四七	五、二九五、一四二・四七

E-0646

0127

極秘

大連汽船株式會社概要

- 一 會社名 大連汽船株式會社
- 二 所在地 大連市山縣通一九五
- 1 本 社 東京、神戶、門司、廣島、新潟、敦賀、北京、天津
- 2 支店出張所 青島、上海、新京、大連
- 三 設立年月日 大正四年二月一日
- 四 責任者名 取締役社長 納賀雅友
- 五 資本金 二五七〇萬圓
- 公 稱 全 額
- 拂込額 全株滿鐵
- 所有者内譯 全株滿鐵
- 六 所有(現在保有)船舶隻數及噸數 三二隻 六三八八五總噸
- 陸員 日人約八八〇名 滿支人約一〇〇〇名
- 船員 日人約三三〇〇名 滿支人約三〇〇〇名
- 七 従業員數
- 八 法人格 日本人
- 九 財産目録別表
- 一〇 資産負債表別表
- 一一 參考トナルヘキ事項

貸借對照表（昭和拾九年九月參拾日）

資 産 之 部		負 債 之 部	
科 目	金 額	科 目	金 額
船 舶	三、八三七、四八〇、七一	株 金	二五七〇、〇〇〇、〇〇〇
地 所	四六一、七二二、四〇七	法 定 積 立 金	四一八、一〇〇、〇〇〇
建 物	五三一、九二六、三八八	特 別 積 立 金	二九四、六七八、六四八
貯 藏 品	三、三六三、七七一、八〇	船 舶 大 修 繕 積 立 金	一、二三九、四五四、一八
有 價 證 券	四〇、二九八、三六八、六二	社 員 退 職 手 當 基 金	一、二九五、六六七、八七
金 銀	九、九二四、四六〇	社 債	一、一五〇、〇〇〇、〇〇〇
銀 行 預 金	二、六二七、九一五、四六〇	運 營 會 勘 定	二、一九一、三〇〇、〇六一
他 店 貸	一、四一八、一〇四、四三	他 店 借	三〇七、三六〇、三一
受 入 有 價 證 券	一、六三九、〇九三、三九	差 入 有 價 證 券	九、九七〇、五三〇
爲 替 勘 定	一、五六〇、〇〇〇、〇〇	預 り 金	五、七四二、二五八、四四
受 取 手 形	三、一二三、五〇〇、〇〇	受 入 保 證 金	三、三三三、三〇〇、四九
預 け 金	一、〇〇二、四九九	未 拂 金	八、二七九、三六一、六七

貸 入 保 證 金		假 受 金	
未 收 金	假 拂 金	昌 龍 汽 船 會 社 勘 定	前 期 繰 越 金
六、九七五、三〇〇	一、二二六、二四二、四	一、九八八、九一一、九四三	一、六八三、四五四、三四
四、〇八三、二八二、三五	七、一七四、八七八、五三	一、九九一、五〇二、九一	二、六六〇、〇四〇、四五
七、一八三、〇〇	七、一八三、〇〇		
合 計	一、二九二、一、三九〇、七一	合 計	一、二九二、一、三九〇、七一

E-0646

0129

財產目録（昭和拾九年九月參拾日）

科目	摘要	金額
船舶	汽船「アイゼル」小蒸汽船發動自動艇	三、八三七、四八〇、七一
地所	總坪數 六萬四千四百九拾參坪四五壹	四六一、七二二、四〇七
建物	總坪數 貳萬四千七百五拾貳坪七〇九	五三一、九二六、三八八
貯藏品	船用在庫品其ノ他	二、三六三、七七一、八〇
有價證券	帝國政府公債額面五拾四萬四千九百五拾圓滿洲國債額面壹萬貳千壹百五拾圓日本海汽船株式會社株式貳拾貳萬八千株日滿倉庫株式會社株式拾五萬株大連近海鐵船株式會社株式九萬貳千六百株天津海船運輸株式會社株式貳萬貳千壹百五拾參株昌龍汽船株式會社株式貳萬株滿洲海運株式會社株式貳萬株南日本汽船株式會社株式九千株大亞運輸株式會社株式貳千株高雄港振興株式會社株式貳千株新高荷役倉庫株式會社株式壹千株南滿洲鐵道株式會社債額面壹萬圓大連汽船株式會社債額面貳百七拾八萬圓大連都市交通株式會社債額面參百五拾萬圓	四〇、二九八、三六八、六二

科目	摘要	金額
銀行預金	港運出資組合出資金六拾參萬五千圓滿洲鐵道株式會社自給農場組合出資金拾五萬圓其ノ他	九九二、四六〇
他店貸	邦貨參千貳百拾五圓貳拾六錢外國貨幣換算金額六千七百九圓參拾四錢	二六二、七九一、五四六
受入有價證券	邦貨貳千參百四拾九萬九千七百拾八圓四拾七錢外國貨幣換算金額貳百七拾七萬九千四百參拾六圓拾參錢	一、四一八、一〇四、四三
爲替勘定		一、六三九、〇九三、三九
受取手形		一、五六〇、〇〇〇
預金		三、一二二、五〇〇、〇〇
貸金		一、〇〇〇、二四九
差入保證金		六九七、五三四、〇〇
未收金	荷客運賃其ノ他	一、二二六、二四二、四
假拂金	燃料炭代外	四〇八、三二八、二三五
		七、一七四、八七八、五三



社債発行差額	
合	計
七、一八三〇〇	二九二一、三九〇七一

E-0646

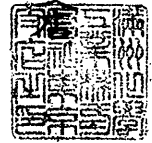
0131

極秘

會社概要

- 一 會社名 滿洲化學工業株式會社
- 一 所在地 大連市樓房屯八拾參番ノ貳
- 一 工場 大連市樓房屯八拾參番ノ貳
- 一 設立年月日 昭和八年五月參拾日
- 一 責任者名 太田茂實
- 一 資本金 金貳千七百六拾萬圓也
- 一 公積金 金貳千七百六拾萬圓也
- 一 拂込額 金貳千七百六拾萬圓也
- 一 所有者内訳 南滿洲鐵道株式會社、戰時農藥團、東洋窒素工業株式會社、其ノ他
- 一 製造品目並能力
 - 硫酸 安 廿四萬圓 南 安 七千圓
 - 硫酸 酸 拾六萬圓 南 酸 壹萬五千圓
 - 硫酸 酸 參千圓 濃硫酸 參千圓
 - 其ノ他副産物
- 一 従業員數
 - 職 員 日人 參百四拾四名 滿人 一名 其ノ他
 - 工 人 日人 八百五拾七名 滿人 壹千參百七拾八名
- 一 法人格 日本法人
- 一 財産目録 別紙添付
- 一 貸借負債表
- 一 参考トナルハキ事項

東京都麹町區丸の内二丁目一番地九七九六階
 滿洲化學工業株式會社東京支店



一 財産目録

(昭和二十年三月卅一日現在)

種別	摘要	金額	額
土地	工場用地一四〇〇坪 住宅用地一四〇〇坪	八四八二五九	八四
建物		八〇三八九五九	六六
機械装置		二一四〇〇九〇	八七
構築物		一八八五三〇	六五
車輛		八一三五三	二七
特許權利	特許權利ノ他	四四三八四四三	三四
建設勘定	増産關係	一九九七八八	八一
特設設備	營團受託工場	七三二〇八	三四
試研研究費		五一七五〇一三	四六
有價證券	滿洲曹達株式會社社外	九一六八六四	五一
貯藏品	硫黃鑛其ノ他		
生產品	硫黃鑛其ノ他	一四〇八九二七	四一
預り證券		八五、六八〇	六〇
差入保證	鮮銀差入滿曹株外	四二、三八四〇	〇〇
賣掛金	塊銀代金外	六六四、九六四	七五
未收金		九八、九一五	四一
銀行預金		四、二六五九九六	六七
振替貯金		一五、二八	九九
現金		三、〇九四	六二
滿洲染料勘定		二、五七八三六六	一三
生組勘定		三、二、七四七	九二
滿人配給勘定		一、三、六四六〇	七
假拂金	註文品前拂金外	二、九、一四、三四四	二五
社債差額		一、五、二、六一	八八
合		九七、五四、三七九	八一

E-0646



貸借対照表

(昭和二十年三月卅一日現在)

科目	金額	科目	金額
有形固定資産	五三六〇三九八八	資本金	二七六〇〇〇〇〇〇
無形固定資産	一〇八七三三六	法定準備金	六九五〇〇〇〇〇
有價証券	三二一七〇三	特別積立金	二五二五〇〇〇〇
貯蔵品	九二一八四三	社債	一四一〇〇〇〇〇〇
生産品	一四〇八九七	長期借入金	七七二〇〇〇〇〇
預り証券	八六六〇〇〇	短期借入金	一八八二〇五五三
差入保証	三二一八〇〇〇	預け証券	四〇〇〇〇〇〇〇
買掛金	八六四九四七	營運勘定	一七八八〇五三〇
未収金	六八九五二	買掛金	四八九一八五〇四
銀行預金	四〇六〇〇〇〇	社員貯金	一七二二一八九三〇
振替貯金	一五八	社員身元保金	一三六七一五五八
現金	三〇〇〇〇	共済勘定	一一七七七九二
満洲興業勘定	一五八三六六一三	預り金	三三三三三三
生計組合勘定	三二七四九二	未拂金	一三〇七〇七二六九
満人配給所勘定	一三四四〇七五	假受金	五八三三〇七六九
假拂金	二九二四三四四二五	税金引當金	二二四八九三〇六
社債償還額	一五二六六	従業員退職引當金	五八二〇七八〇〇
繰越損失金	九八一九		
當期損失金	一八三六七八五		
合計	一〇七三三六〇三三〇	合計	一〇七三三六〇三三〇

E-0646



極秘

會社概要

一 會社名	滿洲曹達株式會社
二 所在地	本社 新京特別市大同大街三〇一號 康徳會館 支店 大連市甘井屯(本社事務)
事務所	新京特別市大同大街三〇一號 康徳會館 東京都麹町区丸の内二ノ二丸ビル
工場	大連市甘井屯 南京街鐵道西
三 設立年月日	昭和十一年五月二十二日
四 責任者名	取締役社長 池田 龜三郎
五 資本金	公稱 二五,〇〇〇,〇〇〇圓
六 製造品目並能力	年産 七二,〇〇〇噸 年産 三〇,〇〇〇噸
七 尚曹達灰年産	一八〇,〇〇〇噸 拡張工事ハ略完成セリ
八 又内地曹達灰工場年産	三六〇,〇〇〇噸 分移設ハ約三分二ヲ了セリ
九 塩化石灰年産	一〇,〇〇〇噸(二〇%モ)
十 所有者内詳	旧株(拂込額) 新株(拂込額) 合計(拂込額)
十一 滿鉄總數	八〇,千株(四〇,〇〇〇千円) 九〇,千株(二二五,千円) 一七〇,千株(五二五,千円)
十二 滿化社長	八〇,千株(四〇,〇〇〇千円) 八〇,千株(四〇,〇〇〇千円)
十三 三菱化成社長	一二,千株(五〇,〇〇〇千円) 六三,千株(七七五,千円) 一七五,千株(三三七,五千円)
十四 昌光硝子社長	四八,千株(二四〇,千円) 二七,千株(三三七,五千円) 七五,千株(二七三七,五千円)
十五 計	三三〇,千株(六〇〇,千円) 一八〇,千株(二二五,千円) 五〇,千株(八二五〇,千円)

規格B4

尚塩化石灰年産一五〇〇〇吨(内五〇〇〇吨ハ六〇%モ)ノ拡張工事ハ略完了セリ	塩田 関東州内二〇〇町歩ヲ有ス	本年産生産見込約二〇〇〇吨	南京工場 水銀法電解苛性苛達 年産四四〇〇吨	塩化ベンソール 年産一五〇〇吨	尚塩化ベンソール年産一〇〇〇吨分拡張中ナリ	七従業員數	職員 二四〇名 (少數ノ滿人ヲ含ム)	工人 九六九名 (滿人ヲ含ムモ數ハ不明)	其他 五名	計 一二一四名	八法人格 滿洲國程特殊法人
---------------------------------------	-----------------	---------------	------------------------	-----------------	-----------------------	-------	--------------------	----------------------	-------	---------	---------------

規格B4

貸借対照表

(昭和十二年十二月三十一日現在)

借方		貸方	
科目	金額	科目	金額
未拂込株金	六、七五〇、〇〇〇	株金	二五、〇〇〇、〇〇〇
土地	六五四、〇七四	法定積立金	四四二、〇〇〇
専従工場	二、三五二、〇二八	特別積立金	一、〇〇八、〇〇〇
石灰苛性曹達工場	五九八、一六七	従業員退職金	二五六、〇〇〇
電解苛性曹達工場	三、一五七、五三五	手當基金	一〇五、三〇七
鹽化工場	一、一六〇、四六三	長期借入金	一四、〇〇〇、〇〇〇
鹽化石灰工場	四九六、九三三	手形借入金	四、〇〇〇、〇〇〇
鹽田	七、一〇一、八二六	當座借越	二、九五七、七三
福社設備	四、一五四、四一三	未拂金	二、一四〇、八〇二
雑設備	一、二一七、二七六	社員身元保證金	六〇一、〇一九
諸権利	一、二五九、七五	社員貯金	三九七、七三
建設假借定	一、四一八、三六六	納税引當金	九〇六、〇八
有價證券	四、〇七五、五〇〇	補修引當金	一八三、六九
出資金	一、五五、五〇〇	假受金	二六、五七
貯蓄券	三、三八八〇〇	受入保證金	二五〇〇
合計	五五、四二九、二五〇	合計	五五、四二九、二五〇

借方		貸方	
科目	金額	科目	金額
長期貸付金	四、四八四、一九八	管理工事引當金	三、四〇四、〇六一
貯蔵品	六、五一九、五九九		
仕掛品	三、三五、三八六		
製品	二、六四、二二七		
現金	一、五、九六九		
銀行預金	一、一九二、九四一		
振替貯金	八〇二		
未収入金	一、九二四、六一三		
假拂金	一、四三六、二六七		
差入保證金	四一、〇八二		
未経過費用	二、五六、九四二		
管理受託工事	四、六五二、二六七		
當期損失金	二、〇九九、七八〇		
合計	五五、四二九、二五〇	合計	五五、四二九、二五〇

極秘

滿洲瓦斯株式會社概要

一 會社名 滿洲瓦斯株式會社

二 本社所在地 新京特別市羽衣町四丁目一番地
三 支店 新京特別市露月町四丁目一番地
四 支店 奉天市大和區若松町三番地
五 支店 安東市大和區二番地一〇五番地
六 支店 錦州市紫明區紅梅街三番地
七 支店 哈爾濱市南區華埠二工務街

四 設立年月日 昭和十二年十一月

五 責任者名 高橋 謙 作

六 公 司 資本 貳千萬圓
七 公 司 公 積 金 金 額 未 詳
八 所 有 者 內 容 滿洲瓦斯株式會社

九 業務範圍及能力 製造及供給瓦斯、瓦斯使用器具

十 備 註 能力、月常製造量 新 五六一〇三九〇立方呎

科 目		金 額	
國庫	五七五七九六五一	長期借入金	二〇〇〇〇〇〇〇
地方債	八二六五二八九八	短期借入金	二〇〇〇〇〇〇〇
地所	四九一〇七八九七	未償還	四八九四九六八
機械	八六九九一七	未償還	五八二九二六八〇
貨物	五三〇一六六	未償還	一六二五七五七五
工賃	八一五八二七	未償還	一六二五七五七五
事務	一七三〇四一九七	未償還	一六二五七五七五
計費	二四一七四四	未償還	一六二五七五七五
什費	二四一七四四	未償還	一六二五七五七五
興業費	一〇一三九九	未償還	一六二五七五七五
興業費未決	一〇一三九九	未償還	一六二五七五七五
興業費	六三三〇〇〇	未償還	一六二五七五七五
興業費	四三〇〇〇〇	未償還	一六二五七五七五
興業費	二一三七七〇〇	未償還	一六二五七五七五
興業費	九一四三二八九六	未償還	一六二五七五七五
興業費	五三九五七三	未償還	一六二五七五七五
計	五三九五七三	計	二六六〇七八〇〇

財政年度 (昭和十二年一月三十一日現在)

科 目		金 額	
受入保証金	四二八四四九六〇	受入保証金	六七八〇〇〇
預り金	一九七四九〇八	預り金	六五〇〇〇〇
繰上金	三五〇〇〇〇	繰上金	二四三九八四八五
繰下金	四三六三二四七八	繰下金	二四三九八四八五
計	四九一四〇〇八九〇	計	四九一四〇〇八九〇

合	備	差	現	預	銀	未	生	特	備	
備	人	人	金	金	行	收	産	保	有	
計	金	金	金	金	金	金	金	金	金	
四 八 一 八 五 五 〇 〇	四 三 六 三 二 四 七 八 二	三 五 〇 〇 〇	一 九 七 四 九 〇 八	四 三 八 四 九 六 九 〇	三 五 五 四 一 五	三 五 二 八 六 五 五 二	一 〇 三 七 〇 七 二 一 〇	一 九 三 九 九 五 八 四	一 二 四 三 五 八 〇 四	三 七 一 三 四 一 八
差引純貯産										
二、二、二、一、六、五、四、八、八、四										

E-0646

0147

極秘

南洋洲瓦斯株式會社營業

一 會社名 南洋洲瓦斯株式會社
二 所在地 大連市西通一七番地

1 本社 大連市西通一七番地
2 工場 大連市入船町二番地

三 設立年月日 大正十四年七月一日
四 責任者名 高田精作

五 資本金 貳千萬圓
六 公稱 貳千萬圓

七 拂込額 一七五〇萬圓
八 所有者內譯 主として株主

九 南洋洲鐵道株式會社 三〇萬
十 南洋洲瓦斯株式會社
十一 富國鐵兵保險株式會社
十二 振華貯蓄銀行

十三 藤川周三 其ノ他

六 製造品目及能力
1 瓦斯、副製物、瓦斯使用器具ノ製造及販賣
2 能力 月當製造高

財産目録 (昭和二十年三月三十一日現在)

科	目	金額
資産	株主出資金	二五〇〇〇〇〇
	未拂込株金	一〇〇七〇一六五
	固定資産	三〇六〇〇五八
	地所	三〇六〇〇五八
	機械	一八八六五五
	貸付金	六九五五七五
	工賃	三〇四九二七九
	導管	九三三三〇
	計量器	七五六一一
	什器	六八八一五
負債	長期借入金	七五〇〇〇〇〇
	短期借入金	六七六、五〇八
	納税積立金	九四〇〇〇
	短期借入金	四〇〇〇〇
	銀行借入金	八五五〇〇
	社員身元保証金	三二、七四五
	社員共済金	七〇、六五四
	社員貯蓄金	八〇、六四三
	未拂配當金	五九四、三六五
	未拂配當金	一七、三九〇
雑預金	七九、三三三	
預金	七三、五〇〇	
受取金	六、七四三	
合計	一四、三四〇、七五五	

科	目	金額	
負債	振替貯金	七、七五〇	
	現預金	九、六三三	
	關係會社出資	三、九四六	
	滿洲瓦礫出資	三、九四六	
	雑預金	一、二六七	
	差入保證金	五、六五〇	
	振替金	一、七〇九	
	合計	四〇、七六六、九三三	
	資産	未拂配當金	五、九四三
		未拂配當金	一、七三九
雑預金		七、九一四	
預金		七、三五〇	
繰越利益		六、七四三	
繰越利益		四、四八四	
前期繰越利益		四、四八四	
前期繰越利益		七、一八四	
合計		四〇、七六六、九三三	



會 假 差 入 保 證 金	雜 項 金	關 係 會 社 金	滿 洲 瓦 斯 金	興 業 金	振 興 貯 金	銀 行 貯 金	納 稅 準 備 預 金	有 價 證 券	未 收 金	生 產 物 品	
四〇 七 六 六 九 五 一 八	一 七 〇 三 九 四 三 六	五 六 五 〇 五 〇 〇	二 二 六 七 九 九 二 六	三 九 四 六 六 一 五 五 〇	五 九 四 六 六 一 五 五 〇	九 六 五 八 六	一 五 一 五 三 五 〇	七 七 五 〇 〇	一 一 九 〇 〇 〇 〇	一 七 一 九 〇 〇 〇	三 七 八 三 六 五 〇 九
差 引 純 財 產											
二 六 四 二 四 九 四 三 八											

E-0646

0151

會社概要

一 會社名 滿洲人造石油株式會社

二 所在地 本社 吉林省江北区昌平町三家子二一。辨

工場 吉林省江北区昌平町三家子二一。辨

撫順工場 撫順市山本町一丁目一番地

昭和十八年六月一日

社長 大垣 研

極秘

三 設置年月

四 責任者名

五 資本金

公稱 國幣 五千萬元

井上類 國幣 五千萬元

滿洲帝國政府 國幣 壹仟七百五十萬圓

帝國鐵道株式會社 國幣 壹仟七百五十萬圓

滿洲鐵道株式會社 國幣 壹仟五百萬圓

六 製造品及能力

吉林工場 乾餾作業 タール抽出量 年間八六〇吨

之メタノール

年間一萬五千吨
生産設備建設中

撫順工場 揮發油

年間三千吨

七 従業員数

職員 日人 七五一名 韓滿人 ナシ

工人 日人 三七五名 韓滿人 三四八八名

八 法人格 滿洲國普通法人 株式會社

九 財産目録 別表ノ通り

一。資産負債表 財産目録ニ同シ

二。表券上ノ手帳類

極秘

日本精糖株式会社概要

一	會社名	日本精糖株式会社
二	所在地	大連市東公園町三〇番地南滿洲鐵道株式会社内
三	工場	德山工場 德山市大字大島八五〇 福川工場 德山市大字福川三二四〇
四	設立年月日	昭和四年二月二十三日
五	責任者名	伊藤 真一
六	資本金	四〇〇〇〇〇〇圓
七	公積金	四〇〇〇〇〇〇圓
八	株主名	四〇〇〇〇〇〇圓
九	株主数	四〇〇〇〇〇〇圓
十	所有者内訳	南滿洲鐵道株式会社 德山崎元幹
十一	製造品目及能力	石 糖 六二〇〇噸 重油 四二〇噸 國産ビツ子 一〇九噸
十二	従業員数	四八〇人
十三	工場員数	一三七人(日人)
十四	工場員数	三五〇人(日人)
十五	法人格	日本法人

E-0646

0154

- 九 財産目録 別表
- 一〇 資産負債表 別表
- 一一 備考トナレハヤ事項

財産目録 (昭和二十年三月三十一日)

資産之部		内	金	合	計
摘要	金額				
工場	土地	九九一	五七	三二八九七四九一	
	建物	三八五	四六五		
製造	機器	七五八	九四	六一五五四〇	
	備用	九一七	五三		
船舶	貯蔵用	一三〇	六四五	三六一一七四八九一	
	船舶	六七一	四三五		
什	東京事務所	五二七	七〇	三六一一七四八九一	
	大阪事務所	三八七	六〇		
建設勘定	備勘定			三六一一七四八九一	
工	物	八九〇	一六八		
物	物	六〇〇	四九五		

E-0646

0155

負債之部

摘要	内金	合額
資本準備金		四〇〇〇〇〇
法定準備金		三三〇〇〇〇
特別準備金		三〇〇〇〇〇
前期繰越金		二〇五〇〇〇
社員退職手当基金		二八六二五〇
社員退職手当積立金		六三五〇〇〇
社員身元保証金		二九四四一〇
未拂金	一五〇五二六九七	一七五三六三〇
借入金租借代	二四萬四二一〇	二六八六三九〇
購買品	一四九七二二	一六八〇〇〇
荷造及倉庫作業費	一七八二五三六	一八五〇〇〇
工事費代外	一三八二五三六	二〇三二五三六
合計		五五三三三二八〇

産業設備償還 税金假受金外	三三三〇〇〇	
	三三二八〇〇	
	〇〇	
	六〇	
合計		三三六六八七五四一八

貸借対照表 (昭和二十年三月三十一日現在)

科 目	資産之部		負債之部	
	金額	単位	金額	単位
工務費	三二八九七四九一	円	四〇〇〇〇〇〇〇	円
什器	六一五五四〇	円	三三〇〇〇〇〇	円
建設費	三六一、七四八九一	円	三〇五〇〇〇〇	円
貯蓄	一五五五五〇〇	円	二八六、三三三	円
原産品	一五一九九〇九六三	円	六三、五〇〇〇〇	円
半製品	二六、五八六、六二	円	二九、四四一、八四	円
現預金	五一、五七、一八八	円	二六、八六三、九〇	円
出賃	三〇、六〇〇	円	七、七、五〇、九九一	円
有価証券	五、六七八九八、四四	円	三、三、三、三、二、八〇六	円
未収金	九四〇〇〇〇〇	円		
未収金	一〇、五、七、〇〇〇	円		
未収金	五、四九一〇、八〇八	円		
未収金	八、六三九、九〇六	円		
未収金	二、八六八、八〇〇	円		
合計	一、三六六、八七五、四一八	円	一、三六六、八七五、四一八	円

E-0646

0158

會社業態調査

大日本鹽業株式



一會社名

大日本鹽業株式會社

二所在地

本店 東京都麹町區丸ノ内貳丁目六番地
支店 大連・京城・臺南

三設立年月日

明治三十六年

四責任者名

代表者 取締役社長 島本正一
專務取締役 芝喜代二
常務取締役 安東直市
取締役 鈴木丸衛
同 任田正一
監査役 後藤金三郎
同 室谷藤七
同 福永範一
同 柳悅耳
同 池上武顯
同 岡雅枝

五資本金及株主内訳

公積金 參千貳百萬圓
内拂込資本金 貳千八百萬圓
主ナル株主(五千株以上)
總株數 舊株 三二〇〇〇株
新株 三三〇〇〇株

計 六四〇〇〇株
株主數約 一三五〇名

太陽產業株式會社	一九四三九〇株
日商產業株式會社	一二五〇〇〇株
第一生命保險相互會社	二五六〇〇株
千代田生命保險相互會社	二五〇〇〇株
帝國生命保險株式會社	一七七二〇株
株式會社野村銀行東京支店	一五五〇〇株
株式會社臺灣銀行	一三四九二株
第一徵兵保險株式會社	一〇五〇〇株
日產生命保險相互會社	一〇〇〇〇株
第百生命徵兵保險株式會社	九〇〇〇株
明治生命保險會社	八九三〇株
板谷生命保險株式會社	六〇〇〇株
高橋助七	五六〇〇株

六 製造品目並ニ能力 (年産)

1. 關東州

工業用、食料用、漁業用鹽 (鹽田約一萬七百町步) 七二〇〇〇〇 應
 苦汁 (母氏比重三十度) 三七〇〇〇〇 軒
 硫酸石灰 三六〇〇〇 應
 芒硝 六〇〇〇〇 應
 右原鹽ヲ原料トスル加工鹽 (五工場、龜子窩、五島、双島灣、三道灣、管城子)
 洗滌鹽 四〇〇〇〇〇 應
 粉碎洗滌鹽 一五〇〇〇〇 應
 2. 朝鮮 (鹽田約一七〇〇町步)
 工業用、食料用、漁業用鹽 一二〇〇〇〇 應
 苦汁 (母氏比重三十度) 七〇〇〇〇 軒
 硫酸石灰 五〇〇〇〇 應
 芒硝 九〇〇〇〇 應

七 従業員數

1. 職員

内地 内地人 一二六名
 關東州 内地人 一九七名
 滿洲國人 二九五名
 朝鮮 内地人 五五名
 朝鮮人 一一〇名
 合計 七八三名

口、工員

關東州 滿洲國人 二四〇〇〇名 (鹽田、工場、運搬、工事)
 朝鮮 朝鮮人 四七〇〇〇名 (鹽田、運搬、工事)

八 法人格
九 財産目錄

株式會社



取引先	三〇二、一六四	五六	鐵製品、電機器具類、セメント、木材、灰、麻製 エタニットパイプ、機械類、勞務物品、芒硝其他 關係會社立換金ト輸入關連貨物諸掛未拂金等 トノ差引戻
興業	二八、一八、二三〇	五〇	朝鮮清川所有柳田、六九七町歩代價
貸付金	一四三、七八三	七一	關東州專屬戎克貸付金
假拂金	五一三、七九三	二四	諸假拂金
受取未済金	二四、一三五、一一〇	八三	大藏省專賣局納入鹽代金未收入金其他
支店出張所勘定	三〇、四四〇、六一八	七二	關東州、朝鮮、内地、台灣各支店出張所假拂金、支 拂未済金、工事費、其他未精算金
預金及現金	四六二、九一八、二	二八	
合計	四六八、四四三、七八三	七四	

一〇資産負債表 左記

◎ 貸借對照表 (昭和貳拾年六月末)

借方 (資産ノ部)		貸方 (負債ノ部)	
未拂込資本金	四〇〇〇〇〇〇	資本金	三三〇〇〇〇〇
營業權	三三六五四八〇〇	法定積立金	一一二九〇〇〇〇
鹽田代價	一七六九二四五〇〇〇	納稅積立金	六一〇〇〇〇〇〇
運輸設備	二九六三五五一九二〇	別途積立金	三二七〇〇〇〇〇
地所家屋代價	三三〇九〇〇六三一二	使用人退職 手當積立金	二七四二〇〇〇〇
機械什器代價	九三三三四八七四七	臺灣總督府 勸定	一五五七一四二五
船舶代價	四一〇〇一七二四	借入金	三七二五〇三五九一
有價證券	三〇七五二四一四八〇	社債	一〇〇〇〇〇〇〇〇
貯鹽勘定	八三〇八一八四〇〇〇	信託金	八八一七四一二
貯藏物品	一四五三四五一〇七	代拂手形	四八〇〇〇〇〇〇
合計	四六八四四三七八三七四	合計	四六八四四三七八三七四

取引先勘定	三〇二一六四五六	假受金	二三八二二三三二
興業勘定	二八一八一、二三〇五〇	支拂未済金	七一三、五九八四二
貸付金	一四三、七八二七一	未拂配當金	一九三、九六八四九
假拂金	五一三、七九三二四	資産評價差 額見込勘定	三三〇一六三、一五二七六
受取未済金	二四一、三五一一〇八三	當期純損益	三、二〇五五三八五
支店 出張所勘定	三〇、四四〇、六一八七二	前期繰越金	三、一三七、八三五六二
預金及現金	四六二、九一八二二八		
合計	四六八四四三七八三七四	合計	四六八四四三七八三七四

一、其他參考トナルベキ事項
左記

1. 財産目録及資産負債表ノ資産中不動産其他物件（有形財産）ハ現在築建造調製又ハ購入スル場合ノ價格即チ時價ヲ以テ評價セリ
但現今ノ國籍物價劣銀ハ極メテ急激騰ソツ、アルヲ以テ大體昭和十九年六月頃ノ各現地ニ於ケル物價劣銀ヲ基準トセリ（朝鮮總督府ニ於テハ現在ノ朝鮮ニ於ケル鹽田築造費（關東州ト同型）ヲ一町條ニ付一萬八千圓ニ見込マレ居ルト聞ク）
評價セシ物件ノ數量金額ハ經營途中ナルタメ未精算ニ屬スルモノアルヲ以テ之等ハ概算ニ據レリ
當社ノ資産價格ハ創立以來四十數年間利益金ノ株主分配等ハ極力之レヲ制シテ内部ニ蓄積シ所有財産ノ償却等ニ充テ來リタルタメ極メテ安價ニナリオレル點ヲ特ニ御了承願度。
2. 評價セザル債ノ資産負債表及利益金處分表昭和二十年六月末現在ヲモ御參考ノタメ添附セリ

◎貸借対照表 (昭和貳拾年上期)

借方 (資産ノ部)										貸方 (負債ノ部)																																					
未拂込資本金	400,000.00	資本金	300,000.00	貯蔵物品	581,380.44	代拂手形	480,000.00	有價証券	307,524.14	債權金	88,174.12	貯蔵勘定	3,493,194.15	船代價	127,421.57	借入金	372,503.53	興業勘定	617,313.10	支拂未済金	71,598.02	取引先勘定	302,164.56	假受金	238,232.32	貸付金	143,782.71	未拂配當金	193,968.09	假受金	51,373.24	当期純繰上金	312,055.85	受取未済金	241,351.08	前勘繰越金	31,378.56	支店出張所勘定	35,935.98	支店出張所勘定	35,935.98	預金及現金	462,282.28	合 計	1,382,806.30	合 計	1,382,806.30

大日本鹽業株式會社

損益計算書	
当期總益金	二四、三五八、四七五・一〇
当期總損金	二二、一三七、九二一・二五
差引当期利益金	二、一二〇、五五三・八五
利益金處分	
当期純益金	二、一二〇、五五三・八五
前期繰越金	二、一三七、八三五・六二
計	四、二五八、三八九・四七
内	
法定積立金	一一〇、〇〇〇・〇〇
納税積立金	五五〇、〇〇〇・〇〇
大日本鹽業株式會社	
用途積立金	一〇〇、〇〇〇・〇〇
使用人退職準備金	二〇、〇〇〇・〇〇
役員賞與金	七〇、〇〇〇・〇〇
株主配當金	一、二六〇、〇〇〇・〇〇
但壹株に付(舊株式) 貳圓貳拾五錢七厘五毛 (參拾貳萬株)	
後期繰越金	二、一四八、三八九・四七

滿洲住友金屬工業株式會社概況

一、現狀概要

- 1 名稱 滿洲住友金屬工業株式會社
- 2 設立年月日 昭和九年九月十七日
- 3 資本金 公稱資本金 參千萬圓也
拂込資本金 參千萬圓也
主たる出資者 「住友金屬」、「住友本社」、「住友機械」
- 4 本店所在地 本社 滿洲國奉天市錦西區勸工街四段二號
鞍山工場 奉天省鞍山市昭和街一段
大阪出張所 大阪府南區心齋橋筋一ノ三八
- 5 事業目的 鋼管、鑄鋼品、鍛鋼品、壓延鋼品、諸機械器具ノ製造販賣
- 6 事業概要 奉天市錦西區勸工街四段二號
鞍山市昭和街一段

生産品目 鋼管、瓦斯機器、電線管、鐵道車輛用品、鋼索其他

鍛鋼品、鑄鋼品、壓延鋼品、鑄山機械、運搬機械等

事業投資額 七四、四九三、〇〇〇圓 北支店

生産設備乃至能力 鋼管 七八四五屯 自一九一〇至二〇三三

及機械 鑄鋼品 參、一四五屯 生産計 參、〇〇〇圓

生産買續 自一九一〇至二〇三三 生産

鋼管 四、一〇一屯

製鋼品及機械 九、一四五屯

原料取得ノ方法



事業収支(一九一〇—一九一一年)

總益金 一六九四九〇八五圓
總損金 一八八二〇九三三圓
淨引損失 一八七、八四八圓

7 職員工賃ノ數(勤勞者仕除ク)

職 員 日 系 鮮 系 滿 系 合 計
工 賃 三 一 七 三 〇 五 三 〇 九 四 二 七 一 六

8 財産狀況(二〇、三三、一現在)

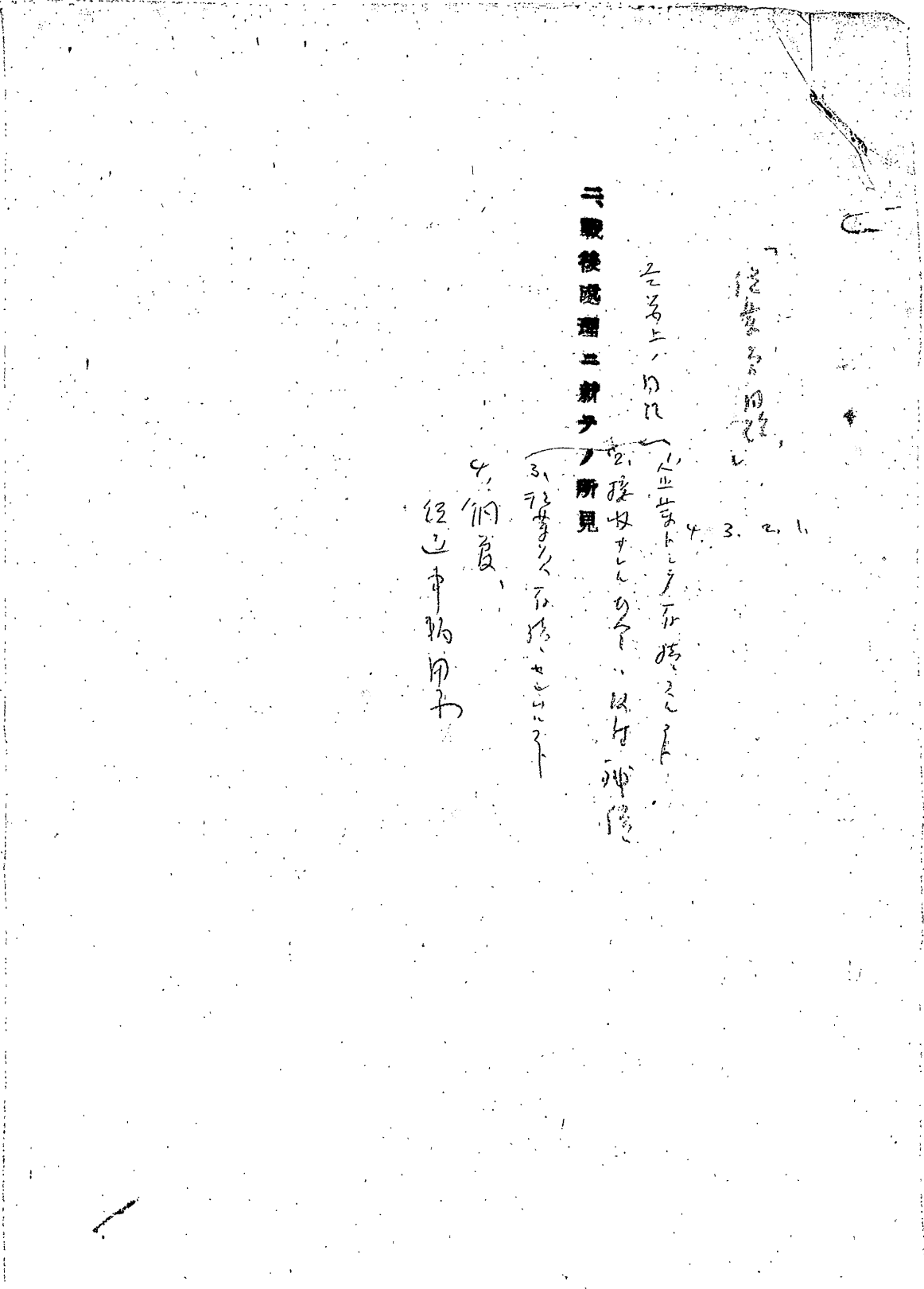
自己資本 三三、二七三、三二一圓
他人資本(借入金他) 六四、二八一、五五一圓

9 代表者役員

取締役會長 古田 俊之助
社長 川本良吉 常務取締役 栗田滿義

10 其他特記事項





二 櫻後院遺書二册ナノ所見

二 卷上ノ目次

三 卷下ノ目次

1. 2. 3. 4.

1. 止正寺トシテ下野ノ...

2. 接女ナリ...

3. 下野ノ...

4. 同良

経正中納言子

E-0646

0170

安東輕金屬株式會社

(一) 現狀摘要

- (1) 名稱 安東輕金屬株式會社
 (2) 設立年月日 昭和十九年四月十五日
 (3) 資本金 滿洲國幣 貳億圓
 公稱資本金 滿洲國幣 貳億圓
 拂込資本金 同 壹億圓
 第一回拂込徵收 昭和十九年四月十日 五千萬圓
 第二回拂込徵收 昭和二十年四月十日 五千萬圓
 ハ主ナル出資者
 滿洲重工業開發株式會社 五千萬圓
 滿洲輕金屬製造株式會社 五千萬圓
 住友 友 本 社 二千萬圓
 住友金屬工業株式會社 三千萬圓
 住友化學工業株式會社 三千萬圓

- 住友電氣工業株式會社 一千萬圓
 住友アルミニウム製煉株式會社 一千萬圓
 (4) 本支店所在地
 本店 安東市浪頭區濱江街四號
 工場 安東市浪頭區濱江街四號
 新京支社 滿洲國特別市大同大街康徳會館内
 東京事務所 東京都麹町區丸ノ内康徳會館内
 右ノ外奉天、鞍山、大阪及下關ニ出張所ヲ設置シテ

- (5) 事業目的
 輕金屬製造、販賣並之レニ關連スル一切ノ業務
 口前項ト同種若ハ之ニ關聯スル事業ニ對スル投資並融資
 (6) 事業概要
 事業地 滿洲國安東市浪頭區濱江街四號
 生産品目 アルミナ
 ハ事業投資額 事業設備資金 約二五〇〇〇〇千圓
 (建設中ニシテ四月以降ハ不明ニ付概算)



ニ生産設備及能力		(第一期月 設備能力)
生産設備	生産能力	
焼成工場	アルミナ焼塊	年産二四三、〇〇〇吨
精製工場	アルミナ	年産四三、〇〇〇吨
石灰鍛焼工場	石灰焼塊	一日二二〇吨二基
アルミナ焼工場		
瓦斯工場	瓦斯發生管量	一日四五七〇〇立米
變電設備	變壓器二台(五〇〇〇KVA)	
	設備計畫中	
汽機場	最大蒸氣發生管量	一五〇吨
構内運搬設備	本線	五〇班 軌道 八軒
	輕便	一五班 軌道 一〇軒
給水設備	一日取配水量	五〇、〇〇〇吨
倉庫	用品倉庫	七棟
	油及カーバイト	三棟
	製品倉庫	一棟

(註) 石設備ハ八月末完成ノ豫定ニシテ構内土建工事並機器据付ハ九〇%進捗、内地發註機器ハ大半工場未着

(例) 原料取得ノ方法

鑛土頁岩	滿洲、北支	(滿洲鑛業株式會社)
石灰石	滿洲	(滿洲輕金屬)
ソーダ灰	滿洲	(滿洲製糖)

事業收支

昭和二十年年度事業收支豫想次ノ如シ

收入	八二三〇千圓
支出	一一八六五五千圓
差引支出超過	一一〇、四二五千圓

(7) 職員工員ノ數

職員	日系	六〇〇名
工員	滿系	一、五〇〇名

(8) 財産状況 (自昭和十九年四月十五日營業報告書)
至昭和十九年九月三十日

科目	資産		負債	
	金額	目	金額	目
固定資産	二六〇五二		七〇九三八	
建設仮勘定	六〇六四九		三二六	
棚卸資産	一一八四八		二九五	
未収入金	一五〇		二一	
出資金	八三三		五四一	
預金	三六三二		一三九六	
現金	二二			
假拂金	二〇三三〇			
合計	一三、五一七		七、三、五一七	

(9) 代表者役員名

- 取締役会長 高 達之助
- 取締役社長 荒 川 英 二
- 専務取締役 西 村 幸 二 郎
- 同 山 本 節 民
- 同 中 澤 英 三
- 常務取締役 赤 木 貞 一
- 同 吉 田 知 之
- 監査役 玉 井 磨 輔
- 同 河 井 昇 三 郎

(10) 特記事項

当社ハ昭和十九年四月十五日設立セルモノニシテ滿洲ニシテ
ルアルミナノ大規模生産ヲ目的トシ昭和二十年當初ヨリ操業
開始ノ豫定ナリシモ資材ノ入手難及輸送障害ニ阻マレ生産
設備ノ完成ヲ見サルマ今日本ニ至レルモノナルガ、只焼成工
場ノミハ舊安東セメント工場ノ設備ヲ其儘繼承セシタメ今後

平和産業ニ轉換ヲ許サレモトセバ現有設備ヲ以テ直ニセ
メント生産ニ從事シ得ルモノナリ

(一) 戦后處理ニツイテノ所見

現有設備ヲ以テセメント生産工場トシテ轉換容易ナリ
而シテ之レガ生産能力ヲ示セバ

(2) 舊安東セメント時代 設備能力 年産約二五萬瓩
實産能力 年産約一八萬瓩

(3) 現有燒成設備(キルン増設) 設備能力 年産約九〇萬瓩
ニ因リ)ヲ利用スルトセバ 實産能力 年産約六五萬瓩

尙右ノ外當社精製工場ヲ有效ニ補足利用セバ製鹽業モ可能ナル
見込ナリ

以
上

滿洲輕合金工業株式會社概況

一、現狀概要

- 1 名 稱 滿洲輕合金工業株式會社
- 2 設立年月日 昭和十九年五月二十八日
- 3 資 本 命 公稱資本金 五千萬圓也
 彌込資本金 壹千貳百五十拾萬圓也
 主たる出資者 滿洲重工業ト母及(株)友命副任(本社)
 折半出資 滿洲市大和區平安通一〇號
- 4 本支店所在地 本 社 滿洲市河沿花園町
 工 場 滿洲市河沿花園町
 大阪事務所 大阪市南區心齋橋筋一ノ三八

5 事業目的

- 一、銅、アルミニウム、マグネシウム等非鐵金屬及其ノ合金、鑄塊、板、管、棒、條、鍛製品、鑄物等ノ製造及販賣
- 二、前號ニ關スル各種加工品、附屬品及副產品ノ製造及販賣
- 三、前各號ニ關聯スル一切ノ業務

6 事業概要

事業地 滿洲市河沿花園町

生産品目

一、銅、アルミニウム、マグネシウム等非鐵金屬及其ノ合金ノ鑄塊、板、管、棒、條、鍛製品鑄物
 二、前號ニ關スル各種加工品、附屬品及副產品

事業投資額

一、二、〇〇〇千圓

生産設備乃至能力(計劃完成後ノ生産及販賣範圍見込)

輕合金展伸材	三、一五〇屯	二二、四〇〇千圓
輕合金鑄造品	六七五屯	八、九六〇千圓
輕合金鑄物	六七五屯	一五、一二〇千圓
輕合金展伸材	五〇〇屯	一、七二〇千圓
アルミニウム板	一、六〇〇屯	七、八〇〇千圓
合 計	六、六〇〇屯	五六、〇〇〇千圓

生産実績

原料取得ノ方法

アルミ塊ハ安東製命館、滿洲製命館ヨリ供給

事業收支

損益ナシ

7 職員工賃ノ數

〇

8 財産状況

自己資本

一、一、五〇〇、〇〇〇圓

9 代表者役員

取締役會長

高 謙之助

社 長

春 日 弘

常務取締役

筋 師 正

10 其他特記事項

第一回事業トシナ

滿洲製命館原料工場ノ設備ヲ買収之ニ滿洲飛行機ヨリ買収セル花

園工場ニ移轉操業ヲ開始セントスル中ノモノナリ

ニ取扱處理ニ就テノ所見

滿洲投資證券株式會社

本社 新京特別市大同大街四〇六
支社 東京都日本橋區通一丁目九

公稱資本金 四〇〇,〇〇〇,〇〇〇圓

內募集額 三八〇,〇〇〇,〇〇〇圓

株主

東京都	財團法人 義濟會	五〇〇〇	五〇〇,〇〇〇
"	愛國生命保險株式會社	一,一四七五	一,一四七,五〇〇
"	板谷生命	三,二五八	三,二五八,〇〇〇
大阪市	住友生命	七,八七五	七,八七五,〇〇〇
"	大同生命	一,六〇〇	一,六〇〇,〇〇〇
東京都	太陽生命	三,〇〇〇	三,〇〇〇,〇〇〇
東京都	第一生命保險相互會社	四,七八八〇	四,七八八〇,〇〇〇
"	第一徵兵保險株式會社	三〇,八〇三	三〇,八一三,〇〇〇
"	第百生命徵兵保險株式會社	四,五〇〇	四,五〇〇,〇〇〇
"	千代田生命保險株式會社	二〇,〇〇〇	二〇,〇〇〇,〇〇〇
"	帝國生命保險株式會社	三〇,一〇八	三〇,一〇八,〇〇〇
"	日產生命	一五,二七七	一五,二七七,〇〇〇
大阪市	日本生命	七,二〇一七	七,二〇一七,〇〇〇
東京都	日本徵兵	一,〇〇〇〇	一,〇〇〇,〇〇〇
"	野村生命	二五,〇〇〇	二五,〇〇〇,〇〇〇
"	富國徵兵保險相互會社	三六,〇〇〇	三六,〇〇〇,〇〇〇
"	三井生命保險株式會社	一八,五〇〇	一八,五〇〇,〇〇〇
"	明治生命	八,八〇〇	八,八〇〇,〇〇〇
"	安田生命	一四,五〇〇	一四,五〇〇,〇〇〇
計		三八〇,〇〇〇	三八〇,〇〇〇,〇〇〇

新子中
保信記

有信記

20.9.1



會社業態調査

關東州加里工業株式會社

一、會社名

關東州加里工業株式會社

二、所在地

本社 大連市明治町八番地
工場 關東州內 旅順、貔子窩、三道灣及五島(建設中)

三、設立年月日

昭和拾四年五月壹日
出張所 東京都練馬區丸ノ内貳丁目六番地

四、責任者

代表者 取締役社長 島本正一

專務取締役 安東直市 取締役 住田正一

常務取締役 庄司雅一 取締役 北村大亨

取締役 芝喜代二 監查役 室谷藤七

取締役 福水範一 監查役 村井金治

五、資本金及株主内訳

資本金 四百萬圓(全額拂込済)

株式數 八萬株

株主數 一、〇三五名

主ナル株主(五〇〇株以上)

太陽産業株式會社 二五二九九株

日商産業株式會社 一三〇〇〇株

野村證券株式會社 三、五五〇株

帝國生命保險株式會社 三、三八〇株

磯村乙巳 三、一七七株

大阪屋證券株式會社 一、〇〇〇株

一宮銀生 九七五株

高橋助七 八〇〇株

大野金三郎 六五〇株

室谷藤七 六三八株

尾上常治 六〇〇株

六、製造品目並ニ能力(年産)

硫酸苦土	三、八〇〇	三、五〇〇	一、二五〇	三、八〇〇	一、三五〇〇
鹽化苦土	一、五〇〇〇	一、〇〇〇〇	五、〇〇〇〇	一、五〇〇〇	三、〇〇〇〇
	貔子窩工場	三道灣工場	旅順工場	五島工場 (建設中)	計
	三、八〇〇	三、五〇〇	一、二五〇	三、八〇〇	一、三五〇〇

加 里 鹽	三〇〇〇〇	二〇〇〇〇	一〇〇〇〇	三〇〇〇〇	九六〇〇〇
食 鹽	五〇〇〇〇	三三〇〇〇	一四〇〇〇	四〇〇〇〇	一五〇〇〇〇
硫 化 曹 達	三六〇〇〇			三六〇〇〇	三六〇〇〇
臭 素	九〇〇	六〇〇	三〇〇	九〇〇	二七〇〇
苛 性 曹 達		二〇〇〇			二〇〇〇
晒 粉		四〇〇〇			四〇〇〇

七 従業員數

イ 職員

内地 内地人 九名

關東州 内地人 五五名

滿洲國人 二名

ロ 工員(工場職工)

關東州 滿洲國人 約八五〇名

ハ 雜役人夫(運搬、工事、其他)

關東州 滿洲國人 約一五〇〇名

八 法人格 株式會社

九 財產目錄 別表添附

一〇 資產負債表 別表添附

財産目録 (昭和二十年六月末日現在)

科目	金額	備考
未拂込株金	七、九〇〇〇〇	昭和二十年五月二十五日徴収第四回拂込未済分
地所建物代價	一六、二四三、七七一〇	工場、倉庫及宿舍敷地約四〇〇〇坪、同建物延約九〇〇〇坪、建坪外原料製品貯藏タンク等代價
什器代價	三九〇、九三七一〇	工場及事務所諸什器及分析試験用備品等代價
工場機械代價	三九〇、四九七、九三七八	継子高、三道灣及旅順各工場機械及諸設備代價
商品勘定	三九九、〇四四、一〇四	手持製品及原料代價
貯藏物品	一、五五三、〇六九、六六	手持諸資材代價
建設費勘定	一〇、四三三、九七七、九	継子高、三道灣、旅順各工場擴張及五島工場建設費勘定
興業費勘定	三、二一〇、〇一五、〇〇	大連市佐久間町所在直營修理鐵工場勘定及滿洲國大石橋附近マダネサイト鐵區勘定
受取未済金	一、〇九二、一〇〇、五	製品販鎖代金未精算分
假拂金	一、六四八、五一九、九	
納税準備預金	二、〇〇〇、〇〇〇	
預ヶ金及現金	四、一六五、〇八九、六六	
合計	七八三、八三九、五七三、五	

資産負債表

(昭和二十年六月末日現在)

借方 (資産ノ部)		貸方 (負債ノ部)	
未拂込株金	七一九〇〇〇	資本金	四〇〇〇〇〇〇
地所建物代償	一六二四三、七七一〇八	法定積立金	七六〇〇〇〇〇
什器代償	三九〇、九三七一〇	別途積立金	二八五〇〇〇〇
工場機械代償	三九〇、四九七、九三七八	使用人退職 手當積立金	一〇〇〇〇〇〇
商品勘定	二九九〇、四四一〇四	納税積立金	二〇〇〇〇〇〇
貯藏物品	一、五五三、〇六六六	借入金	三、四九〇〇〇
建設費勘定	一〇四三、三九七、七九九	借入金	六三二、六七五〇〇
興業費勘定	三二一、〇〇一、五〇〇	支拂手形	五五一〇、一五八四
受取未済金	一〇九〇、一〇〇五	假受金	二〇、四九二、四三
假拂金	一六四、八五一九九	支拂未済金	二、五三六、三八六〇
合 計	七、八三八、二九五七、三五	合 計	七、八三八、二九五七、三五
納税準備預金	二〇〇〇〇〇	未拂配當金	六、七七七、七七
預金及現金	四一六、五〇八、九六六	資産評価差 額見込勘定	五九二、一一、七五五、六一
		當期純益金	三一八、六九七、七二
		前期繰越金	五七、四四九、三八

E-0646



財產目録

(昭和二十年六月末日現在)

科目	金額	備考
未拂込株金	七、九〇〇〇	昭和二十年五月二十五日第四回拂込徴收未済分
地所建物代價	一、四五九、六四三、九七	關東州内 堀子窩、三道灣、旅順及五島工場地所及建物代價
工場機械代價	三、五四六、一一一九五	全右 機械代價
什器代價	三、九〇九、三七一	事務所、工場内什器及分析試験用備品
商品勘定	九、九六八、一三六八	手持製品代價 (價格ハ昭和十九年度分官廳査定價格ニヨル)
貯藏物品	七、七六〇、五四八三	手持機械器具及補修用各種資材其他代價
建設費勘定	四、六四一、五五二、八三	五島工場建設及各工場擴張工學未完成工學費
假拂金	一、六四八、五一九九	諸假拂金
受取未済金	一、〇九〇、一〇〇五	製品販賣代金未收分
納税準備預金	二、〇〇〇、〇〇〇	
預ヶ金及現金	四、一六五、〇八九、六六	
合計	一、六九七、二二〇、二六七	

◎貸借対照表 (昭和貳拾年上期)

				借方 (資産ノ部)											貸方 (負債ノ部)																
				未拂込株金	未拂込資本金	地所建物代價	工場機械代價	什器代價	商品勘定	貯蔵物品	建設費勘定	假拂金	受取未済金	納税準備預金	預金及現金	合計	資本金	法定積立金	別途積立金	手當積立金	納税積立金	借入金	支拂手形	信認金	假受金	支拂未済金	未拂配當金	前期繰越金	当期純益金	合計	
				七、九〇〇〇〇	〇	一、四五六六四三九七	三五四六一一九五	三九〇九三七一	九九六八一三六八	七七六〇三四八三	四六四一、五五二八三	一六四八五一九九	一〇九〇、一一〇〇五	二〇〇〇〇〇〇	四一六五〇八九六六	一六九七、二〇三六七	四〇〇〇〇〇〇〇	七六〇〇〇〇〇	二八五〇〇〇〇	一、〇〇〇〇〇〇	二〇〇〇〇〇〇	六三二六七五〇〇〇	五五一〇、一五五八四	三、四九〇九三	二〇、四九二四三	二、三六三八八六〇	六七七七七七	五七、四四九三八	三一八、六九七七二	一六九七、二〇三六七	一六九七、二〇三六七

會社調書

新日本運輸株式會社

一、會社名 新日本運輸株式會社(大日本鹽業株式會社分身會社)
 二、所在地 本店 大連市明治町八番地
 三、設立年月日 昭和拾壹年六月
 四、責任者名 代表者 專務取締役 長 島利男 中澤定治
 取締役 大澤國介 荒木從繩
 兼 內 千代進 村井金治
 池田五六

五、資本金及株主内譯
 資本金 五拾萬圓(拂込済)
 監査役 上野金治 中西豊吉
 株式總數 一〇〇〇〇株

主ナル株主 大日本鹽業株式會社 八四〇〇株
 全社員名義 一、六〇〇株

六、業務内容

大日本鹽業株式會社ノ分身會社トシテ關東州内同社ノ内地輸出鹽ノ鹽田、
 本船間ノ幹荷役、苦汁雜貨輸送、苦汁製品其他雜貨類ノ海上小運送、本船
 荷役並ニトラツクニヨル陸上小運送ヲ爲シ取扱數最ハ一ヶ年六拾萬噸内外
 ナリ

七、従業員數

一、職員
 關東州 内地人 三一名
 滿洲國人 二三名
 口、船員
 關東州 滿洲國人 三九〇名

八、法人格 株式會社

九、財産目録 (昭和貳拾年參月末日現在)

科	目	金額	摘要
建物		三三、四〇〇〇〇	關東州釜道灣所在煉瓦建平家車庫
船舶		五七、八三、七〇〇〇〇	セミテイーゼル機關付曳船鐵及木造船七隻、總



什	運轉器具、事務器具、其他	數三八二噸代價
貯藏物品	船用品其他	
有價證券	橫濱港運株式會社株式額面五〇圓券一〇〇株	
貸付金	戎克乘組員貸付金其他	
受取未済金	諸口	
假拂金	船用金具其他	
預金及現金	手持預金及現金	
合計		噸數一三一噸五六、セミディーゼル機關付木造客船三隻總噸數三一噸二八、セミディーゼル機關付木造タンク船一隻、總噸數二六噸七五及無機關木造タンク船一隻、日本型團平船四二隻總噸數一、五八〇噸、戎克船一七隻總噸數三八二噸代價
合計		六六〇九五六一八八

一〇 貸借對照表 左記
 ◎ 貸借對照表 (昭和貳拾年參月末)

建物代價	三三四〇〇〇	資本金	五〇〇〇〇〇〇
船舶代價	五七八三、七〇〇〇	法定積立金	二五〇〇〇〇
什器代價	二八五四〇〇〇	別途積立金	二五〇〇〇〇
貯藏物品	三八六三〇〇〇	使用人退職手當積立金	八七〇五〇〇
有價證券	五〇〇〇〇〇	借認金	一、三〇三三八
貸付金	一、七七八六二	支拂未済金	六三、八六一八六
受取未済金	四九二二五〇三	假受金	七九二五九七
假拂金	一六一七〇七二	取引先	九七六二〇九八
預金及現金	四八五八七五一	資産評価差金見返勘定	五七二、三六七〇八
合計	六六〇九五六一八八	前期繰越金	八六六七三三八
		当期純益金	七、一〇五二三
		合計	六六〇九五六一八八

一、其他参考トナルベキ事項

1. 財産目録及資産負債表ノ資産中船舶其他有態財産ハ昭和貳拾年参月頃ノ時價ヲ以テ評價セリ
2. 評價セシ物件ノ數量金額ハ經營途中ナルタメ未精算ニ屬スルモノアルヲ以テ之等ハ概算ニヨ
レリ
3. 評價セザル儘ノ資産負債表ヲ御参考ノタメ添附セリ

以上

◎ 貸借對照表 (昭和貳拾年參月末)

新日本運輸株式會社

合 計	借 方 (資産ノ部)									貸 方 (負債ノ部)										
	預金及現金	假拂金	受取未済金	借付金	有價証券	貯藏物品	什器代價	船舶代價	建物代價	資本金	法定積立金	別途積立金	使用人退職手當積立金	債認金	支拂未済金	假受金	取引先	前期繰越金	当期純益金	合 計
八八七一九四八〇	四八五八七五一	一六二七〇七二	四九二二五〇三	一、七七八六二	五〇〇〇〇〇	九六五六二一一	四八〇四五〇一	六一五九五六七二	五八六八六八	五〇〇〇〇〇〇	二五〇〇〇〇	二五〇〇〇〇	八七〇五〇〇	一、三〇三三八	六三、八六一八六	七九二五九七	九七六二〇九八	八六六七二三八	七、一〇五二三	八八七一九四八〇

昭和二十年十月廿二日

東京都杉並區天沼二丁目四四二番地

滿洲鐵塔工業株式會社出張所

常務取締役 丸山喜太郎



外務省管理局
第三部第二課長 殿

謹啓 終戦ニ伴フ事務御繁多ノ折甚ダ恐縮ニ存候得共弊社ノ會社
概況併ニ参考書類提出致置候ニ付何卒宜敷御配慮賜度御願申上候
右御願迄如斯御座候

敬具

No.

滿洲鐵塔工業株式會社

東京142(酒井)

No. 1

會社概況

- 一 組織 滿洲國法人(株式會社)
- 二 創立 康德七年八月十九日
- 三 名稱 滿洲鐵塔工業株式會社
- 四 住所 本社 鞍山市昭和街一段
- 工場 全所
- 出張所 東京都杉並區天沼二丁目四四二番地
- 五 營業
 - (一) 鐵塔、鐵柱、鐵構、鐵骨及橋梁ノ製作並ニ販賣
 - (二) 前項ノ業務ニ附帶シ又ハ關聯スル一切ノ事項
- 六 資本金 國幣壹百五十拾萬圓(全額拂込済)
- 七 株主關係 總株數參萬株(壹株ニ付國幣五拾圓拂込済)ニシテ株主數
貳拾八名ナリ(別紙株主名簿ノ通り)
- 八 役員
 - 取締役社長(代表) 有田勇次郎
 - 常務取締役(全) 丸山喜太郎

滿洲鐵塔工業株式會社

東京142(酒井)

取締役	五十嵐 榮一
全	中村 甲吉
全	有田 範三郎
取締役支配人	田中 豊美
監査役	梅津 忠良
全	千速 賢正
相談役	五十嵐 小太郎

其 他 参 考 事 項

1. 最近ニ於ケル營業報告書
2. 各期賣上高及利益表
3. 弊社ハ滿洲國産業開發ニ必要トサルル電力事業ニ貢獻スベク滿洲電業株式會社ノ御懇懇ニ基キ萬難ヲ排シ工場建設爾來全社ノ送電線用鐵塔併ニ鐵構ノ需要ニ應ジ全社ノ御計畫ニ御協力中ノモノナリ

滿洲鐵塔工業株式會社

東京142(酒井)

4. 昨年末ヨリ關東軍及滿洲開拓會社等ヨリ鐵骨、橋梁類ノ受註多量トナリ其ノ生産擴充ノ必要上鞍山市大興街所在滿洲鐵骨橋梁製作所(代表者高橋中祿)ヲ買收ノ契約ヲナシ本年三月ヨリ弊社ニ於テ其經營ヲナシツツアリ
- 本年八月上旬滿洲國政府當局ノ御諒解ヲ得タルヲ以テ新タニ國幣壹百萬圓ヲ増資シ前記工場ヲ弊社第二工場トシテ其經營ノ合理化ヲ畫ル目的ノタメ資金統制法ニ基ク認可申請ヲナシツツアリタリ
5. 現在日系ノ社員ハ本社及出張所ニ於テ四十七名(應召者ヲ含ム)技工約四十名ナリ

滿洲鐵塔工業株式會社

東京142(酒井)

第拾回營業報告書
 滿洲鐵塔工業株式會社

康德拾壹年拾貳月壹日ヨリ康德拾貳年參月參拾壹日ニ至ル第拾期間ニ於ケル營業ノ概要及計算ヲ報告スル事左ノ如シ

第一 株主總會

一定時株主總會

康德拾壹年拾貳月貳拾六日東京都日本橋區江戸橋參丁目五番地東京出張所ニ於テ第九回株主總會ヲ開催シ左記決議ヲ爲シタリ

議案

第一號 第九期 (自康德拾壹年六月壹日 至康德拾壹年拾壹月參拾日) 營業報告ノ件
 原案通り承認可決ス

第二號 財産目錄、貸借對照表、損益計算書承認ノ件
 原案通り承認可決ス

滿洲鐵塔工業株式會社

東京142(酒井)

自康德拾壹年拾貳月壹日
 至康德拾貳年參月卅壹日

第拾回營業報告書

滿洲鐵塔工業株式會社

滿洲鐵塔工業株式會社

東京142(酒井)

第三號 利益金處分ノ件

原案通り承認可決ス

一 臨時株主總會

康徳拾貳年參月拾五日東京都日本橋區江戸橋參丁目五番地 東京出張所ニ於テ臨時株主總會ヲ開催シ左記決議ヲ爲シタリ

議案

取締役一名選任ノ件

有田範三郎氏選任サレタリ

第二 營業概況

一 當期間中ニ於ケル受註高及竣工高

前期ヨリ繰越高	三、五七六、〇四八圓〇七
當期受註高	二、九〇二、三七七圓三二
合計	六、四七八、四二五圓三九
當期竣工高	一、七三七、五一五圓八八
後期繰越高	四、七四〇、九〇九圓五一

滿洲鐵塔工業株式會社

第三 庶務事項

一 登記ノ件

(一) 康徳拾貳年壹月貳拾四日監査役梅津忠良氏全千速賢正氏再選重任ノ登記ヲ了セリ

(二) 康徳拾貳年貳月八日取締役野見山朝次郎氏退任ノ登記ヲ了セリ

(三) 康徳拾貳年參月貳拾八日有田範三郎氏取締役就任ノ登記ヲ了セリ

二 株式移轉ノ件

當期間ニ於ケル株式移轉貳件、貳百參拾株ニシテ當期末株主總數貳拾八名ナリ

滿洲鐵塔工業株式會社



No. 5

第拾期貸借對照表

康德拾貳年參月拾壹日現在

資 産 之 部			負 債 之 部		
土地	190,112	08	資本金	1,500,000	00
建物	915,703	58	法定積立金	78,000	00
機械及設備	356,262	04	國債保有積立金	57,800	00
什器	47,908	27	別途積立金	100,000	00
得意先勘定	644,358	80	社員退職基金	25,194	25
製品勘定	179,837	91	税金引當金	9,432	16
未収入金	22,190	25	借入金	1,250,000	00
假拂金	241,969	88	假受金	1,622,372	00
自農投資勘定	13,860	00	未拂金	376,417	37
増設假勘定	5,630	62	前期繰越金	90,167	10
貯藏品	1,611,426	71	当期純益金	110,066	12
工賃	110,282	09			
若松服部勘定	14,223	00			
出張所未達勘定	500,000	00			
協力工場勘定	38,240	74			
特別保有國債	58,813	04			
必勝儲蓄票勘定	2,209	91			
現金及預ケ金	215,700	16			
合 計	5,219,404	08	合 計	5,219,404	08

財 産 目 録

財産目録ハ貸借對照表中資産之部ト同一ニ付之ヲ省略ス

滿洲鐵塔工業株式會社

東京142(酒井)

No. 6

第拾期損益計算書

(自康德拾壹年拾貳月壹日
至康德拾貳年參月卅壹日)

支 出 之 部			收 入 之 部		
製作費	1,378,462	80	製作收入	1,737,515	88
工場費	67,274	71	雜收入	22,089	25
營業費	203,801	50			
当期純益金	110,066	12			
合 計	1,759,605	13	合 計	1,759,605	13

利 益 金 處 分 案	
当期利益金	110,066.12
前期繰越金	90,167.10
計	200,233.22
之ヲ處分スルコト下記ノ如シ	
法定積立金	10,000.00
國債保有積立金	12,100.00
社員退職基金	2,350.00
株式配當金(年8分)	39,900.00
税金引當金	130,000.00
後期繰越金	5,883.22

滿洲鐵塔工業株式會社

東京142(酒井)

E-0646

0192

No. 8

株數		府縣別		氏名		株數		府縣別		氏名	
一〇五八〇	東京	五十嵐	小太郎	一〇〇〇	東京	中村	藤好	五〇〇	東京	藤好	中村
五七二〇	福岡	有田	勇次郎	五〇〇	福岡	藤好	中村	五〇〇	福岡	藤好	中村
三〇〇〇	全	五十嵐	榮一	五〇〇	全	内田	鐵夫	五〇〇	全	内田	鐵夫
二〇〇〇	全	塚原	省三	四〇〇	全	小柳	市太郎	四〇〇	全	小柳	市太郎
一八五〇	全	伊藤	誠三	三〇〇	全	岩見	金作	三〇〇	全	岩見	金作
一五〇〇	福岡	有田	範三郎	三〇〇	全	吉岡	正伍	三〇〇	全	吉岡	正伍
七〇〇〇	東京	丸山	喜太郎	三〇〇	全	重岡	文雄	三〇〇	全	重岡	文雄
五〇〇〇	全	中村	甲吉	二〇〇	全	山本	專吉	二〇〇	全	山本	專吉
五〇〇〇	全	五十嵐	小二郎	二〇〇	全	梅田	泰治	二〇〇	全	梅田	泰治
二〇〇〇	全	高田	義作	一〇〇	全	小柳	藤五郎	一〇〇	全	小柳	藤五郎
二〇〇〇	全	長谷部	勝次	一〇〇	全	岩田	良雄	一〇〇	全	岩田	良雄
一〇〇〇	全	梅津	忠良	一〇〇	全	前田	尚嗣	一〇〇	全	前田	尚嗣
一〇〇〇	東京	千野	賢吉	三〇〇〇	全	前田	尚嗣	三〇〇〇	全	前田	尚嗣
一〇〇〇	全	坪野	佐吉	三〇〇〇	全	前田	尚嗣	三〇〇〇	全	前田	尚嗣

滿洲鐵塔工業株式會社

東京142(酒井)

No. 7

右之通りニ候也		康徳拾貳年四月		滿洲鐵塔工業株式會社	
取締役社長	有田	取締役社長	有田	取締役社長	有田
常務取締役	丸山	常務取締役	丸山	常務取締役	丸山
取締役	五十嵐	取締役	五十嵐	取締役	五十嵐
全	中村	全	中村	全	中村
全	有田	全	有田	全	有田
取締役支配人	田中	取締役支配人	田中	取締役支配人	田中
監査役	梅津	監査役	梅津	監査役	梅津
全	千野	全	千野	全	千野
相談役	五十嵐	相談役	五十嵐	相談役	五十嵐
全	速野	全	速野	全	速野
全	賢吉	全	賢吉	全	賢吉
全	正良	全	正良	全	正良
全	美郎	全	美郎	全	美郎
全	吉一	全	吉一	全	吉一
全	榮太郎	全	榮太郎	全	榮太郎
全	次郎	全	次郎	全	次郎
全	勇次郎	全	勇次郎	全	勇次郎

滿洲鐵塔工業株式會社

東京142(酒井)

No.

期別	事業期間	売上高(單位千圓)	利益(單位千圓)
一	自康徳七年八月廿一日 至自康徳七年十二月廿一日	一、三一七	二〇
二	自康徳八年六月廿一日 至自康徳八年十二月廿一日	一、五四三	一一二
三	自康徳九年七月廿一日 至自康徳九年十二月廿一日	一、七七二	一一三
四	自康徳九年六月廿一日 至自康徳九年十二月廿一日	一、八二一	一一六
五	自康徳十年七月廿一日 至自康徳十年十二月廿一日	一、四二七	九六
六	自康徳十年五月廿一日 至自康徳十年十二月廿一日	一、八五五	一〇六
七	自康徳十一年六月廿一日 至自康徳十一年十二月廿一日	二、二九五	一二九
八	自康徳十一年五月廿一日 至自康徳十一年十二月廿一日	一、九八九	一四二
九	自康徳十一年六月廿一日 至自康徳十一年十二月廿一日	二、一〇三	一三八
一〇	自康徳十二年三月廿一日 至自康徳十二年十二月廿一日	一、七三八	一一〇

(註) 一期ノ事業期間ハ四ヶ月強。五期ノ事業期間ハ五ヶ月。一〇期ノ事業期間ハ四ヶ月。

滿洲鐵塔工業株式會社

東京142(酒井)

昭徳鏡業株式会社	
報告書	
一、企業体ノ名稱及所在地	
ノ名稱	昭徳鏡業株式会社
二、所在地	新京特別市大同大街三〇二号東京海上ビルディング
三、法人格及設立年月日	
ノ法人格	滿洲國普通法人
二、設立年月日	康德七年二月五日(昭和十五年二月五日)
三、設立當時ニ於テモ資本金額及其内訳	
國幣	六百萬圓(全額拂込済)
内訳	
三菱鏡業株式会社	三六〇〇〇〇〇圓
滿洲林業株式会社	二四〇〇、〇〇〇

(日本標準規格 B 6)

種別	無錫鑛業
所在地	山形県北村郡北村町
設立年月日	1900.10.01
資本額	5,000,000円
従業員数	39名
備考	

(注) 特別年報不日

種別	六面通鑛業 (無錫鑛業)
所在地	山形県北村郡北村町
設立年月日	1900.10.01
資本額	5,000,000円
従業員数	39名
備考	

(注) 特別年報不日

設立年月日	1900.10.01
設備状況	
一、八面通鑛業所	土地建物鑛已及什器
二、石罅子鑛業所	土地建物鑛已及什器
三、従業員数	309名
社員	51名
在籍者	39名
備考	

(日本領事館 印)



圖子小地貯口 (金銀業中社)

入終戦当時内地ニ於ケル債権及金証書等

1. 金	5,440,000	11,400,000	2 (11-11-00)
2. 銀	1,000,000	1,000,000	(11-11-00)
3. 債権	1,000,000	1,000,000	(11-11-00)
4. 金証書	1,000,000	1,000,000	(11-11-00)
5. 雑	1,000,000	1,000,000	(11-11-00)
6. 金	1,000,000	1,000,000	(11-11-00)
7. 銀	1,000,000	1,000,000	(11-11-00)
8. 債権	1,000,000	1,000,000	(11-11-00)
9. 金証書	1,000,000	1,000,000	(11-11-00)
10. 雑	1,000,000	1,000,000	(11-11-00)

入終戦当時内地ニ於ケル債権及金証書等
 1. 金 5,440,000
 2. 銀 1,000,000
 3. 債権 1,000,000
 4. 金証書 1,000,000
 5. 雑 1,000,000
 6. 金 1,000,000
 7. 銀 1,000,000
 8. 債権 1,000,000
 9. 金証書 1,000,000
 10. 雑 1,000,000

内訳
 三菱銀業株式会社 三六〇,〇〇〇円
 満洲銀業南支店 二四〇,〇〇〇円

入終戦当時内地ニ於ケル債権及金証書等
 1. 従業員数 社員五九 在籍労働者不明
 2. 設備 本店事務所及宿舎
 石咀子銀業所 採鉛、選鑛、運搬施設等
 (租鑛支現能力月八五〇〇噸)

3. 手持資産 不明
 (註三月末日現在高利紙券六期貸借対照表参照)

九終戦当時内地ニ於ケル債権及金証書等
 1. 内地ニ於ケル債権等
 2. 金証書等

2. 金証書等
 金証書等
 金証書等

第 6 期貸借対照表

康徳 12 年 3 月 31 日

昭徳鋳業株式会社

借 方	金 額	貸 方	金 額
鉱区勘定	1,736,910.69	資本金	6,000,000.00
地所勘定	35,609.78	法定積立金	
建物勘定	662,882.02	別途積立金	
設備装置勘定	2,220,845.20		
起業假勘定	753,557.13	退職貯蓄金	19,683.00
改良工事勘定	18,924.92	施設保全基金	
有価証券勘定	13,381.86	借入金勘定	1,150,000.00
		假預金勘定	23,653.38
貯蔵品勘定	553,989.12	修繕預金勘定	163,257.13
供給品勘定	42,566.26	支拂手形勘定	
工作勘定		未掛金勘定	130,507.68
鉱物原価勘定	664,945.57	未掛配当勘定	
		収入未決算勘定	
貸金勘定	20,600.00	繰越引当金勘定	56,819.26
貸掛代金勘定	105,534.85	銀行与座勘定	305,649.89
貸取手形勘定		繰越金	
未収入金勘定	620,183.82	営業損益勘定	143,535.77
假掛金勘定	55,477.52		
支拂未決算勘定	195,590.26		
振替貯金勘定			
銀行預金勘定			
正金勘定	406.00		
雑損益勘定	71,270.33		
繰越金勘定	200,324.18		
	7,993,000.11		7,993,000.11

日本標準規格 A4 (210 x 297 mm)

製イキフ 48 (8.5 x 32 行)

E-0646

0201

24	23	22	21	20	19	18	17	16	15	14	13	12
		大日本塩業株式会社	滿洲電信電話株式会社	滿洲石油株式会社	滿洲炭田株式会社	新日本運輸株式会社 (大日本塩業株式会社)	日本精蠟株式会社	日滿倉庫株式会社	大連汽船株式会社	南滿洲鐵道株式会社	日滿商事株式会社	滿洲中央銀行

外務省

11	10	9	8	7	6	5	4	3	2	1	備號
滿洲農地開發公社	滿洲製紙株式会社	精炭工業株式会社	龍烟鐵鋼株式会社	協和鐵山株式会社	安東輕金屬株式会社	鞍山高級耐火材料株式会社	大陸化學工業株式会社	奉天湖特種鋼株式会社	南滿化成工業株式会社	滿洲重工業開發株式会社	在滿主要會社 目次

外務省