

秘

十九百七  
露國交通省水路及道路局出版

大正六年十二月二十七日調製

松花江誌

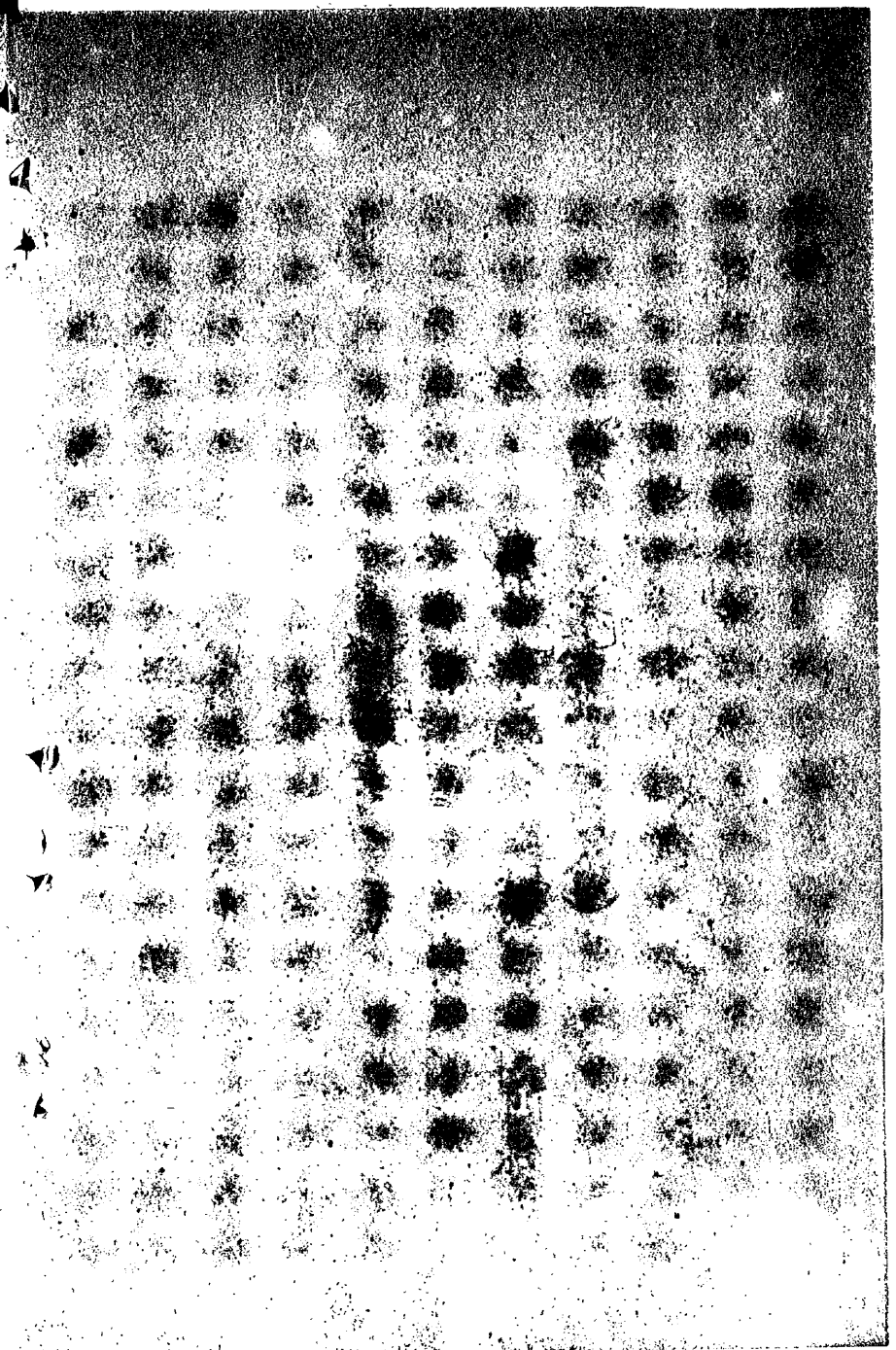
(嫩江及松花江結論)

附録

關東都督府陸軍部翻譯

2-1587

0452



第十六章

嫩江誌

第一節

既云本書第三章第三節稱記載以外心カ如ク  
 三ノ河廟ノ許ニ合スル第一松花江ノ嫩江及  
 第一松花江ノ三流中嫩江及第一松花江ヲ本  
 流ニシテ第二松花江ノ末ヲ一ノ朝流ト認ムル  
 郡至當ニシテ假ニ支那人ハ説ニ從ヒ松花江即  
 姓黃銅河ハ第二松花江及嫩江ハ合流ヨリ成  
 小ノ河心カ此ノ場合ニ於テモ嫩江ノ松花江

重要ナル根柢計ハテ松花江等ハ有機体ノ  
 生像上第一偉大ナル必キ爲ラス  
 嫩江モ亦松花江ニ同シ久既ニ廢棄セラレタ  
 以舊名ハ泰非現時行ハレツテル名稱ニ  
 モ種々元來嫩江カル名稱ハ在滿露國人  
 其ノ他松花江航運業者間廣ク使用セラレル  
 モ支那人ハ餘リ此ノ名稱ヲ用ヒス者クハ其  
 ノ地方ニ於ケル都會即チト魁城(齊々哈爾)  
 名ヲ藉リテト魁江ト稱ス更ニ西江ナル名稱  
 アリ(明時代ニ於ケル種々ノ名稱アルモ必要  
 ナケレハ略ス)

斯ノ如ク種々ノ名稱ヲ有スル嫩江ハ水量豊  
 ナル航運河ニシテ濶大ナル河床ヲ流レ其ノ  
 沿岸地方ニ取リテハ便利ノ商路ニシテ魚類  
 繁殖ス故ニ土地ノ住民ハ其ノ利ニ浴スルコ  
 ト大ナリ

嫩江ハ「グリーンウイツク」ヨリ東徑百二十五度半  
 北緯五十二度四分ノ一ナル依勒呼里山脈ノ  
 南坡ニ發ス此ノ山脈ハ大小興安嶺ヲ連結シ  
 嫩江ノ上流ト黒龍江ニ朝水スル呼嗎爾河孟  
 トノ分水嶺ヲナス  
 嫩江ノ上流ハカソ河ト遭遇スル迄大体ノ方

向ハ南東ニシテ後南ニ轉シ墨爾根市ニ至リ  
 テ從來ノ方向ヲ西南ニ變シ奔々哈爾市ノ傍  
 ラテ進ミテ北緯四十六度四分ノ三東徑百二  
 十三度四分ノ一ノ地点ニ其ノ右方朝流ウイ  
 ルヘン河ト合シ此ノ地ニ急彎曲ヲ劃キテ南及  
 南東ニ流レ更ニ松花江ト合スル迄三十露里  
 ノ間一般ノ方向ハ東北東ニシテ北緯四十五  
 度半東徑百二十四度四分ノ三ノ地点ニ第一  
 松花江ト合ス  
 嫩江ハ東徑百二十三度ニ百二十五度ノ間ヲ  
 流レ北ヨリ南ニ濟ルコト約七度ニシテ延長

ハ一千九十露里ナルモ更ニ上流ノ屈曲面ヲ  
 合スルトキハ一千一百露里ニ達ス  
 是等ノ流域中カハ一河ヲ收容スル迄百二十  
 五露里ハ所謂水深ニシテカハ一河ヨリ墨爾根  
 河間三百二十五露里ハ所謂筏ノ流送江區ニ  
 屬シ墨爾根ヨリ奔々哈爾間ノ二百三十二露  
 里ハ半航通江區ヲ為ス更ニ河口ヨリ富拉爾  
 吉鐵道埠頭及奔々哈爾間ノ四百八露里ハ船  
 舶ノ航通江區ナリ  
 墨爾根ヨリ河口間嫩江河床ハ幅七十五乃至  
 四百五十ヤリテ又東清鐵道富拉爾

吉野江 嫩江ヲ通スル鐵道橋ハ徑間三百五  
 十ヤ工日有ス  
 河流ハ普通水深ハ平水時一乃至三ヤ  
 有シ又淺瀬ノ水深モ四乃至八呎ニテ單ニ  
 下流江區ハ一淺瀬ハ甚レキ低水ノ際約二呎  
 三降下不然トモ其ノ期間ハ極メテ短カシ  
 長大ナル流域間嫩江ノ自然ハ一様ナラサル  
 モ一般ノ性質ハ山河ニシテ山地及山前地ヲ  
 離ルルヤ短距離間平坦ナル砂漠ヲ過キテ幾  
 何モナク草原ニ入ル故ニ本々哈爾上部ノ急  
 流ハ同布ヲ下流ニ至リ幾何モナク屈曲セル

持徴

深キ泥砂質ノ河床中綫徐トシテ流通ス  
 嫩江ハ頗ル発達セル潮流ヲ有シ河孟ノ面積  
 ハ二十四萬六千萬露里ヲ占ム土地ニ於ケル  
 氣候ノ關係上概シ濕氣深ク又山前區一般樹  
 木ニ富ミ且沮洳地タリ  
 樹木鬱蒼タル山脈ハ嫩江ノ河孟ヲ圍繞シテ  
 始メハ急峭ナル山勢ヲ示シ後漸次ニ低降シ  
 テ斜勢モ亦緩ナリ故ニ雨水及雪水ハ長期ニ  
 亘リテ豊カニ河流ヲ涵養シ從テ河水モ亦清  
 冽ナリ夏時降雨ノ為同河ノ氾濫期ハ六月ヨ  
 リ九月ノ間ニシテ殊ニ八月ニ多シ然レトモ

持徴

富拉爾吉鐵道橋附近ニ於ケル水平面ノ高低ハ龍ノミ大ナラヌ夏時ノ最低及最高ノ差ニ「ガ」ガ「エ」三ハトス又一秒時ニ於ケル嫩江ノ排出量ハ最高水時三百六十七乃至三百六立方「ガ」ガ「エ」ナリ冬期ノ水平及其ノ狀況ニ關シテハ未夕調査セサルモ外部ヨリ觀察スルニ冬期ノ水平ハ著シク低下スル者ノ如シ

嫩江ハ十月ニ凍結シ四月ニ解氷ス故ニ同江ノ航通期ハ約六箇月乃至夫レ以上トス

嫩江ノ人煙ハ頗ル稀鬆ニシテ僅カニ春々哈爾管内中河流附近ニ村落アリ爾カモ多クハ

シカ人ニ屬ス又山地ハ墨爾根ニ至ル迄殆ト人影ヲ見ス同市ヨリ春々哈爾間小數ノ寒村アリ然レトモ哈爾ノ下流ニ至リテ村落ノ數俄然減少シテ河流ヲ離ルル左右高地端ニ移リ沿岸ニハ僅カニ漁夫ノ茅家ヲ見ルニ過キヌ嫩江河谷ニ居住スル人民ニハ蒙古人支那人<sup>及</sup>シカ人アリ又上流地方ニハ獸獵ニ從事シ水草ヲ追フテ轉スルソロンヲロナヨシ及「ホ」コル人等ニ遭遇ス

嫩江ノ流域ハ行政上墨爾根布特哈及春々哈爾副都統管區ニ屬シ更ニ春々哈爾下流ハ蒙

嫩江  
及市街



古ノ杜爾哈特、札賚特及敦爾羅斯旗ニ屬ス墨爾根及布特哈府間ノ境界ハ墨爾根ノ下流ニ十二露里ノ地ニ嫩江ヲ貫キ又齊々哈爾ト布特哈副都統區ノ境界ハ齊々哈爾ノ上流六十露里ノ地ニ嫩江ヲ横断ス墨爾根及齊々哈爾ノ兩市ハ嫩江河岸ニ位置スルモ布特哈ノ首都博爾多ハ嫩江ノ朝流諾爾河ノ右岸上嫩江ヲ去ル十二露里ノ地点ニ在リ人家二百住民約八百ヲ有スル大村落ニシテ人種ハ支那ノ農民ニ屬ス

吾人ハ今嫩江水路ヲ説明スルニ便宜上之ヲ

三區ニ區分センニ

水源ニ墨爾根間 上流  
 墨爾根ニ齊々哈爾間 中流  
 齊々哈爾ニ河口間 下流

加フハニ河流ノ變移モ亦殆ト前記都市間ノ區別ト適合シ居レリ

第三節

上流水源地ニ墨爾根間

嫩江ノ上流及其ノ朝流ハ墨爾根大小興安嶺及依勒呼里山脉間ノ未開地ヲ流通ス是等ノ



河流ハ千九百一年「イレーツキ」中佐ニヨリ充分  
 踏査セラレ爾來今日ニ至ル迄是等ノ地方  
 ハ亦々他者ノ年ニヨリ調査セラレヌ加フル  
 ニ水源地ヨリ墨爾根間同中佐ノ記事ハ頗ル  
 精密ニ且ルヲ以テ吾人ハ全然同氏ノ記事ヲ  
 引用スルコトセリ  
 其一、本流及其ノ他ノ支流モ水清ク柔クニ  
 且美味ヲ含ム  
 其二、是等ノ河流ハ余ク樹木ナキ谷地ヲ流  
 通ス  
 其三、是等河流ノ河谷ハ殆ト一面ノ泥炭層

二、是等ノ水分ヲ含ム周囲ノ高地ト山前  
 地ノ關係如何ニヨリ沮洳地ヲ成ス  
 其四、是等河流ノ水源地ハ悉ク泥炭又ハ蘚  
 苔的沮洳地ナリ  
 其五、是等河流ハ沿岸ニハ楊柳蘆荻トシテ  
 繁茂シ樹幹ノ高サハ河流ノ大小ニ平均ス  
 其六、是等ノ河流ハ河床頗ル屈曲ス  
 其七、河底ハ概シ大塊石ニテ蓋ハ僅クニ  
 傾斜極メ緩ナル地点若ハ小分流中微弱ナ  
 ル泥土層ヲ見ルコトアリ墨爾根副都統管區  
 内河流及是等ノ水源ハ大要前記ノ如シト





更ニ墨爾根副都統誌中嫩江ノ出流ヲ記載シ  
 テ曰ク  
 嫩江ハ全管區ノ水分ヲ收容スル大水系ニシ  
 テ源ハ三條トナリテ依勒呼里山脈地方ノ屈  
 折面ニ發シ此ノ三條中水量最モ多ク且最モ  
 長キ西部流レテ嫩江ト稱ス本々  
 前記三條ノ水源地ハ蘚苔及灌木ヲ以テ蓋ハ  
 レ甚シキ沮洳地ニシテ藨蒼タル樅樹林内ヨ  
 リ発流シ大体ノ方向ハ最初南東ニ流ル約十  
 露里ヲ過テヨリ是等ノ流ルハ場所ニヨリ幅  
 二三露里ノ開闊セル谷地ヲ出テ蘚苔及灌木

谷地間河流ハ著シク屈曲シ又兩岸ノ高地ハ  
 狭キ岬角ヲ形成シ河流ニ接スルノミ此ノ間  
 西河ハ第七十露里ノ地点ニ於テ約一露里間  
 急峭ナル山嶺ノ間ニ壓迫セラレ其ノ間ヲ突  
 破シテ真直ニ延ビ長大ナル淺瀬ヲ組成ス約  
 七十露里ヲ流レテ後東方ノ二流ハ合シ更ニ  
 三露里ニシテ西河モ亦合ス  
 斯ノ如ク合シタル後河流ハ二十露里ノ間南  
 東ノ方向ニ進ム右方大朝流カハ河ハ其ノ前  
 三露里ノ地ニ嫩江ニ朝水シ又二十露里ノ終

未<sup>レ</sup>於<sup>テ</sup>龍方ヨリ一支流朝水<sup>ス</sup>此ノ地ニ河  
流ハ南西ニ急轉シ此ノ方向ヲ稍ニ他ニ觸ル  
ルモ右方大朝流<sup>ト</sup>アイル<sup>ル</sup>ヲ注流スル迄殆ト  
二百露里間前記方向ニ送水ス

<sup>カ</sup>前記ニ百露里間ニ嫩江ハ<sup>ト</sup>アキ<sup>ル</sup>ノ北方四十  
露里ノ地点ニ於<sup>テ</sup>右方ヨリ大ナル朝流<sup>ツ</sup>イト  
ト小朝流<sup>ク</sup>イ<sup>ア</sup>ツ<sup>ア</sup>ル<sup>ル</sup>又ハ<sup>ル</sup>ケ<sup>ル</sup>又龍  
方ヨリハ嫩江ノ北方ニ屈曲スル地点ヨリ南  
方七十五露里ノ地ニ大朝流<sup>ト</sup>ホ<sup>ロ</sup>エ<sup>ル</sup>河ヲ受ケ  
更ニ下リテ數步ノ細流ハ嫩江ニ朝水<sup>ス</sup>此ノ  
間稍ニ大ナル<sup>ル</sup>ホ<sup>ロ</sup>エ<sup>ル</sup>河ノ北ナル<sup>ル</sup>ク<sup>イ</sup>ア<sup>キ</sup>ン

及同河ノ南ウラド<sup>ト</sup>河トス其他北ノ間ニ於<sup>テ</sup>河  
谷及河流其ノ者モ數回其ノ性質ヲ激變ス前  
ニ揚ケタル急屈曲後嫩江河谷ハ急ニ擴張シ  
テ幅八乃至十露里ニ達ス  
漸次ニ低下セル依勒呼里山脈ノ一部ハ河流  
ヨリ遙ニ遠サカリ綠草藪蒼タル丘阜ト化シ  
テ河水ニ降下シ來リ一方河流ハ一層高キ右  
岸ニ流レテ寄スルノ感アリ流水ハ靜カニシ  
テ江岸ニハ灌木叢生シ右岸ハ甚シキ沮洳地  
タリ  
嫩江ハ斯ル姿勢ノ下ニ龍方ヨリ<sup>ク</sup>イ<sup>ア</sup>キ<sup>ン</sup>河



ハ朝流地点ニ達ス(三十五露里)依勒呼里山脈  
ノ支脈ハ此ノ地ニ再ヒ河流ニ近接シ河谷ハ  
狹隘トナリ流速ハ増大シ水路亦真直ヲ加ヘ  
何トナク活氣ヲ生ス(河口)ニ至リ(二  
十露里)ヲ過キ河谷ハ劃然尤岸五乃至八露里  
ニ擴張ス然レトモ此ノ延長ハ極テ短カク僅  
カ十露里ニ過キス  
嫩江ハ此ノ地ニ於テ尤岸ニ二回ノ大彎入ヲ  
劃キ高水ノ際ハ數條ノ分流ヲ發シテ滔々タ  
ル流勢ハ凄シキ事ナリ又低水時是等分流  
ハ一帶ノ湖沼ト化シ其ノ周圍ニハ高サ人頭

ヲ没スル野草繁茂ス是等湖沼ハ宛然水禽群ノ  
動物園タリ

更ニ河流ハ漸次ニ左右兩岸ノ山脈ニ壓迫セ  
テ大ナル之字形ヲ劃キテ各區劃ノ長サハ  
數露里ニ達ス概言スルニ「クイアツ」及「ホアエ」  
河ヲ收容シテヨリ嫩江ハ變シテ一大河ノ容  
觀ヲ加フ

山脈ハ「ウラド」河口ニ兩岸ヨリ嫩江ヲ壓迫シ  
之ヲ為河流ハ數回岩石質河床ノ間ヲ瀑流シ之カ  
為最低水時ニ於テモ氾濫約半露里ニ亘リ水  
中ニハ岩石凸出シテ長サ約二百サトシ間流

水ハ跳躍ヲ極ム此ノ地ノ右岸ハ危岸ニ比シ  
 テ頗ル急峭ナリ「クリ」及「クイ」ヤケン「細河間」  
 分水嶺ハ殆ト絶壁ヲ成シテ河流ニ甚ミ最低  
 水時ニ於テスラ河岸ノ交通頗ル困難ナリ河谷  
 ハ斯ル姿勢ノ下ニ右方潮流「ツトリ」ニ達ス  
 「ツトリ」河ハ終ニ嫩江ノ水勢ヲ一變シ最大ノ  
 低水時ニ於テモ徒涉困難ナリ  
 嫩江谷地ハ次ノ右方大潮流「ドブクリル」ニ至ル  
 迄屈折甚シク前記潮流迄ノ距離ハ陸上二十  
 五露里ニ過キサルモ河流ヨリセハ四十五露  
 里ヲ有ス之ヨリ二三露里間ハ假令小艇ニ掉

レテ航スルモ前後ニ河水ヲ望見スル能ハス  
 河流ノ上下ニハ砥ノ如キ絶壁屹立シテ場所  
 ニ因リ百八十度ノ角度ノ下ニ方向ヲ轉換ス  
 故ニ河谷ノ風景頗ル美ニシテ就中高水時其  
 ノ幅一露里ニ横大シタル場合莫ニ壯絶ヲ極

前記ノ岩嶺ハ漸次ニ河流ヲ離レ遂ニハ逶迤  
 トシテ設ス河流ハ從來ノ情勢ニ支配セラレ  
 此ノ平地ハ迂流ニ更ニ岩嶺ニ遭遇ス此ノ平  
 原上ニハ良好ナル緑草繁茂シ又細流ノ通ス  
 ルアルモ湖沼多キ為其ノ存在ヲ認メラレス



水禽然ニ遊遊シ居レリ  
前記平原及湖沼ノ周邊ニハ楊柳繁茂スドブ  
ク山河ヲ收容レテヨリ嫩江ハ更ニ大ニ河身  
ヲ擴メテ南ニ流レ沈右兩岸ニハ順次ニ断絶  
的岩崗近接ス  
斯クテ約二十六露里ヲ進ミ河流ハ急峭ナル  
絶壁ニ觸接シ後者ハ高サ七サビ長サ約二  
露里ヲ有ス  
此ノ絶壁ハ右岸ニ突出セル岩石ヨリ成リ河  
流ノ南方ニ流ルルヲ塵塞ス故ニ流水ハ驚ク  
テキ勢ヲ以テ此ノ岩石ニ激突シ其ノ反動ニ

ヨリ急ニ北方ニ逆轉シ岩石モ亦此ノ地点ニ  
激シ斯クテ流ルルハ僅カニ露里ニシテ更  
ハ右岸ノ岩崗ニ衝突シ更ニ北西ニ轉ス  
此ノ方向ヲ流ルルハト六露里ニシテ河流ハ  
再々右岸ノ岩崗ニ觸レ百二十度ノ角度ノ下  
ニ南南東ニ轉シ更ニ十露里ニシテ再々南方  
ヨリ同一ノ岩崗ニ遭遇ス  
第十九露里ノ地ニ河流ハ一大彎曲ヲナス變  
曲面ノ内部ニハ中央ニ小丘阜アリ一面ノ草  
原ニシテ江岸ニハ灌木ノ叢林アリ  
前記彎曲後河流及谷地ハ其ノ光景ヲ變レ河

谷低然右岸ニ擴カリテ數多ノ湖沼ヲ抱ケル  
沮洳地ト化シ其ノ間稀ニ丘集アリ後又兀岸ハ  
幅八乃至十英里ヲ有スル「ムイアロ」河谷ト合ス  
河流ハ此地ニ更ニ彎曲シテ水勢澎張シ數  
條ノ流レニ分離シテ又分流モ更ニ小分シ是  
等ノ結果分流嶋嶼湖沼及沮洳地ノ迷宮トナ  
ル加フルニ左方ヨリ大潮流「ムイアロ」河朝水シ  
テ其ノ河口ニ三角洲ヲ生スル等河床益々紛  
糾ス  
總テ是等彎曲面ヲ觀察セントスルモ江岸沮  
洳地ノ爲此ノ方面ヨリ實施スル能ハス又附

近シ高地ヨリ觀察スルハ是等分流及嶋嶼岸  
際ニ灌木及樹木叢生スル爲不可能シリ故ニ  
此ノ地ヲ通スル細流ニ因リ一部ヲ觀察スル  
ニ過キス是等ノ細流ハ宛然此ノ地ニ於ケル  
迴廊トモ稱ス「ムイアロ」河如ク幾多ノ分流中本  
流ハ右岸ノ下ヲ流シ余ハ小舟ニ掉シ此ノ本  
流ヲ下レリ河床ハ西方ニ大彎曲ヲ劃キテ南  
方ニ數條ノ細流ヲ放流シ然ル後劃然東方ニ  
廻轉シ更ニ四露里ニシテ漸次ニ放出セル細  
流ヲ集メ尚「ムイアロ」河床ト合シテ一トナリ  
後南方ニ轉ス此ノ方向ヲ進ムコト約三露里

此ノ江區ニ至リ嫩江ハ充分大河ノ資格ヲ備  
雄姿ヲ堪ヘテ流レツツアリ江岸ノ光景モ亦  
依然一變シテ高度モ亦減ス南方ニ左岸ノ下  
ヲ進ムコト五露里又右岸下ヲ八露里進ミテ  
山前地ノ丘阜ハ遂ニ其ノ影ヲ没シ河流ハ副  
都統管内ノ南方低丘阜地中侵蝕的江岸ヲ流  
ル是等江岸ハ概テ出壤ヲ被覆トセル大石塊  
ヨリ成ル其ノ組織モ堅固ナラス

故ニ河流ハ年々高水時ニ江岸ノ凸角地ヲ流  
掃シテ大ニ其ノ形狀ヲ變シ河床中新タニ大  
ナル砂洲及嶋嶼ヲ沖積ス左岸上ニハ數多舊  
細流ノ痕跡アリ之ニ據リテ判断スルニ河流  
ハ西方ニ移轉スルノ傾向アルモノト察知シ  
得ラル

河流ハ二十五露里間一ノ河床ヲ流レ所々ニ  
大ナル嶋嶼ヲ組成ス是等ノ嶋嶼上ニハ灌木  
繁茂シテ樹木ヲ見サル地方中一異觀ヲ呈ス  
左岸近  
右岸近  
龍方ヨリゴロル河ト称スル大朝流ヲ受ケ河  
流ハ再ヒ數條ノ分流ヲ発シ後墨爾根市ノ北

方一露里ニシテ再々全支流ヲ一床ニ集ム嶽  
江ハ墨爾根市ノ新ニ其ノ左岸ヲ侵蝕シツツ  
殆小西才ニ緩徐ノ迴轉ヲ成シ後右方ヨリ大  
朝流ガ江ヲ容レ後北方ニ劃然彎曲ヲ割キ  
西南西ニ轉シ此ノ方向ヲ保テ副都統ノ管  
區外ニ出ツ

墨爾根市ヨリ下流ニハ往時少數ナカラ支那  
戎克船ノ航通アリシカ今ヤ其ノ跡ヲ絶テ漸  
ク市街ノ江岸ニ數隻ヲ見ルノミ市街ヨリ上  
流ニハ全然船舶航通セス又實際ニ於テモ不  
可能タラン

墨爾根ノ上流ハ高水時ホテモ河疏濶ニ渾曲  
且流速モ比較的大ナル爲(一時間六乃至七  
露思航行スル能ハス又低水時ニハ水深小ニ  
シテ船舶ヲ通スル能ハス白露戰役前東清鐵  
道ノ某受員業者ハ微少ナカラモ木材ノ流送  
ヲ企圖シカハ河ノ朝流地点ニ木材流送用假  
小舎ヲ建設恐ラク冬期間此ノ小舎ニテ筏ヲ  
組ミ更ニ凍着ヲ待ツテウロド河ノ即以前記  
ノ瀑流迄流送シ此地ニ夏時ノ降雨ヲ待テ  
タルナラン然ラサレハ瀑流ニ筏ヲ通スル能  
ハス



此ノ瀑流ヲ過キテ後恐ラク筏ハ再ヒ其ノ地  
 点ニ止マリテ減水ヲ待タサル可カラス何  
 ナレハ高水ノ際前文ニ記載シタル如キ岩  
 ノ間ヲ流送スルコト能ハサル可シ余カ  
 トウル河ヨリ嫩江ヲ下ルル防水布製ノ小  
 艇ハ二挺ノ櫂ニテ操縦レテスラ危カ岩  
 衝突セントセリ  
 如上ノ理由ニヨリ嫩江ノ上流ハ木材ノ流送  
 ニ適セス現ニ其ノ上流ニハ到ル處破壊セラ  
 レタル筏ニ遭遇ス以テ甚ニ班ヲ察ス可シ  
 松花江ノ上流モ亦殆ト同一ナル状態ナルニ

モ係ラス木材ノ流送ヲ行ヒツツアリ故ニ嫩  
 江上流ノ筏事業モ將來ハ漸次ニ発達スルナ  
 ラン  
 現ニ最近吉林ヨリ嫩江ヲ溯リテ貨物ヲ積ミ  
 以テ筏ヲ四百露里ノ奔々哈爾ニ輸送セリ是  
 等ノ事情ヨリ察スルニ假ニ流送上不便アリ  
 トスルモ嫩江ノ上流ニ樹木繁茂スル以上斯  
 ル不経済ノ狀況ハ長ク繼續スルモノニアラ  
 ス故ニ前掲ノ記事ハ恐ラク高水時ニ關スル  
 モノナラン

墨爾根副都統管區ノ南部即チ嫩江上流ノ江



岸上勸興セル住民中大ナル市街ハ僅カ墨爾  
 根、一プル、ミ此ノ市街ハ河流ヲ去ル半露  
 里ノ左岸高地上ニ位置シ齊々哈爾ハアラゴウ  
 エシテエンスノ街道、要路ニアリ市内ノ家屋ハ約  
 五百住民ハ三千人ヲ下ラス管内ノ首都トシ  
 テ墨爾根ニハ副都統衙門アリ又商業的中心  
 地ニシテ周圍ノ土地ニ種々ノ貨物ヲ供給シ  
 又前記ノ街道上齊々哈爾及蒙古ヨリ「アゴウ  
 エシテエンス」ニ穀物又ハ家畜ヲ輸送スル際ニ  
 ハ其ノ中継所タリ其ノ他嫩江ノ流レニヨリ  
 木材ヲ存々哈爾ニ供給スルニハ墨爾根ヲ根

據トス

墨爾根市ハ千九百年、戦役當時良好ノ建物  
 石造家屋邸宅圍壁彫刻ヲ施シタル城門及廟  
 等ヲ破壊セラレ大ニ舊時ノ面目ヲ損セリ市  
 内ニハ一條ノ大街アリテ大商館店舗(其ノ數  
 十五ヲ下ラス)ハ此ノ大街ヲ占メ他ノ部分ハ  
 不潔ナル斜巷ト貧弱ナル矮屋ノミニテ大村  
 落ノ起キアリ  
 市内ノ商業ハ土地ノ住民ニ對シテ粗製品ヲ  
 供給スルニ止マリ又工業ニ毛皮ノ精製煉瓦  
 及瓦等ノ製造ニ過キス故ニ住民ハ概テ郊外



ノ土地ヲ耕シ副業トシテ河端道路止貨物  
運搬ニ從事ス其ノ他粉魚及牧業ヲ市民  
相當ノ利潤ヲ興フ  
墨爾根市及同市ヨリ溯ル三十露里ノ「ジフム  
村」其ノ他市街ノ下流二十露里墨爾根副都統  
管區境界附近ノ「ヤルガ」等ニテ村ニ渡船場アリ

### 第三節

中部嫩江墨爾根ハ齊々哈爾間

中部嫩江ハ墨爾根ハ齊々哈爾間ノ二百三十  
露里ニシテ此間河流ハ概シ小河ノ性質ヲ

有シ單ニ最終ノ四十乃至五十露里即チ齊々  
哈爾ノ上流ニ於テ流勢緩徐トナリ河床又砂  
土ヲ増加ス其ノ上流ハ河底石塊ニテ蓋ハル  
柳毛河流ハ斯ル自然的變化ヲ起シタルハ多  
分小瀑流ノ結果ナルハク土人ノ言ニ是等ノ  
瀑流ハ齊々哈爾村ノ下流ニ位置スト村ハ齊  
々哈爾市ノ上流五十乃至六十露里ノ地点ニ  
アリ  
墨爾根ヨリハ瀑流間流勢ハ頗ル急ニ一秒時約  
十呎ヲ達ス故ニ貨物船ヲ航通シ能ハサルハ  
勿現ニ貨物船ハ齊々哈爾市ノ上流四十露



里以出湖又下流至北江  
 横張ハ七十州ノ中ニ  
 リ又水深モ流線ニナリ  
 ハ「ユキト」ノ村ニ一箇  
 府ト布特哈境界附近ニ  
 前記ノ境土ニ於テ嫩江  
 其ノ間砂利質ノ沖積洲  
 流ハ河谷ノ咽喉部ニ於  
 下ナリテ流ルル  
 此ノ江區間河岸ハ低ク  
 低ク低水上零五十乃至  
 零

七十五州ノ中ニ過キス  
 樹等ノ灌木繁茂シ又林  
 ル其ノ背後ニ在ル土地ハ  
 ニヨリ沮洳地ヲナス故ニ  
 湖沼多ク魚族及水禽ニ富  
 河谷墨爾根ノ下流ニ至リ  
 地ハ大小興安嶺ノ支脈ナ  
 入墨爾根ノ下流七十五露  
 等支脈ハ河水ニ近接シト  
 間三十露里ニ亘リ河谷ヲ  
 露里ニ過キス此ノ咽喉部  
 於テ其ノ隘一



地ハ河水面ニ蔬ニ懸崖絶壁ヲナシ墨爾根  
 ヨリ「イ」間河谷ハ漸次ニ縮小シ墨爾根ニ  
 於テハ最初ハ露里ノ幅ヲ有スルモ逐ニハ五  
 乃至三露里ニ縮小ス右岸ノ高地ハ「イ」  
 近ニ「メ」山脈ニ合ス  
 此ノ狭隘面ヲ下リテヨリ河谷ハ俄然擴張シ  
 齊々哈爾ノ境土ニ至リテハ十乃至二十露里  
 ノ廣サヲ有ス山脈ハ此ノ地ニ内部深ク離去  
 シ左岸ニハ齊々哈爾ニ至ル迄河水ヲ去ル三  
 露里ノ距離ニ高地連亘ス  
 又右岸ハ平坦ナル荒蕪地ニテ數十露里間

眼界ヲ遮蔽スル一ノ高地ヲ見ス

河谷

度モ亦平均ス村落ハ左右ノ兩岸トモ五乃  
 至十露里海ニ遭遇シ内最大ナル「ラ」  
 ハ左岸ノ齊々哈爾街道上ニ在リ人家三百住民  
 五百( )ヲ下ラス  
 中部散江ノ朝流中大ナルハ右方「カ」  
 河(不明)ト「カ」不遠河史ナリ是等ハ河流  
 ハ何レモ數條ノ支流トナリテ散江ニ朝水  
 後者ノ分流ト共ニ長距離ニ亘リテ網ノ如ク  
 三角洲ヲ組成ス右方朝流ハ水量欠ナルモ「カ」

中部散江

以ハ河ハ橋狭ク水深少ク齊ハ哈爾ノ上流  
 四十露里ノ地ニ於テ嫩江ハ右方ヨリ  
 河ヲ收容ス夕ハ河ハ嫩江トカ方砂漠河則チ  
 富裕爾河トヲ連絡シ(富裕爾河ハ齊ハ哈爾南  
 方ノ砂漠中ニ設ク河高水ノ度ニ應ジテ河  
 水ヲ彼我交換ス故ニ富裕爾河ハ嫩江ニ對シ  
 一面貯水池タルモ甚シキ低水ノ際ハ余ク涸  
 渴シテ流通セス  
 中部嫩江ニハ船舶航通セズ渡船トシテ二人  
 乃至五人ヲ容ルル小艇ヲ通スルニ過キズ

第四節

齊ハ哈爾市ト嫩江

齊ハ哈爾市ハト斜江谷地ニ由突出シメ諸種  
 ノ点ニ於テ該谷地ニ於ケル樞要地トシテ位置  
 ハ嫩江ノ高キ北岸上河口ヨリ四百八露里  
 地ニ在リテ大街道ニヨリ滿洲ノ大都會ト建  
 立シ又伯都訥呼蘭城墨爾根等ノ市街トハ道  
 路相通シ更ニ哈爾濱及海拉爾トハ鐵路ヲ介  
 シテ連絡ス  
 齊ハ哈爾ハ又交通上ノ中心地ニシテ嫩江上  
 船舶航通ノ擴張者夕ハ齊ハ哈爾ノ上流ニハ

尚五十露里間船舶ヲ溯航セシ得ルモ商業  
 上ノ價值ヲ有セザル爲今日ニテハ同市日以  
 テ終点トス往時墨爾根ト齊々哈爾間ニハ小  
 數ノ戎克船航通セリ嫩江ヲ上下スル戎克ハ  
 齊々哈爾ニ於テ建造スルヲト稀ニ同江及  
 松花江ヲ航行スル同船ハ概シ吉林ニ建造  
 シテハ伯都訥呼蘭城及哈爾濱ノ所屬ニ屬  
 ス

行政上齊々哈爾ハ黑龍江省ノ首都ニシテ將  
 軍衙門其ノ他文武ノ諸官衙アリ各官衙ハ別  
 ニ一廓ヲ成シテ市街ノ中央部ヲ占メ周圍ニ

煉瓦壁アリ又廓内ニハ支那ノ電信局アリ北  
 京ヨリ吉林伯都訥及齊々哈爾ヲ經由シテ墨  
 爾根豫揮及ブラウゴウエリナンスクニ達ス將軍衙  
 門其ノ他市内ニハ多數ノ支那兵駐屯シ此ノ  
 外市内ノ秩序ヲ維持スル爲有カナル巡防隊  
 アリ齊々哈爾在住ノ露國人ハ將軍衙門附ノ  
 露國使館(領事)護境軍及東清鐵道役員等ニ  
 屬ス

齊々哈爾ハ一大都會ニシテ住民三萬乃至七  
 萬(約五萬)ヲ有ス家屋約三千アリ夫ナル住民  
 ハ支那人ニシテ商業及種々ノ職業ニ從事シ



商人ハ概テ文武ノ官吏ナリ又數多ノ蒙古人  
 アリ彼是ハ固邊ノ砂漠地ヨリ此ノ地ニ移住  
 レタル者ト商用ヲ為一時滞在スル者トアリ  
 支那人中回々教徒モ甚カラス彼等ハ他ノ支  
 那人ト別社會ヲ成レテ居住シ一箇ノ寺院ヲ  
 有ス普通ノ祠廟ハ其ノ數十五ヲ下ラス然レ  
 トモ支那人ノ耶蘇教徒ハ市内ニ發見セズ  
 兼齊々哈爾ノ工業ハ微々トレテ振ハス煉瓦及  
 瓦スラ「ポルトガレス」ヨリ供給ス然レトモ支那家  
 具ノ製造煙管ノ吸口煙台及檯檯等ハ熾ニ製  
 出セラル其ノ他富裕爾河ノ下流三十八箇所

二於テ採掘スル曹達ハ齊々哈爾ニ搬出シ又  
 嫩江ノ撈業モ同市ヲ中心トス  
 齊々哈爾ノ貨物集散ハ近時ノ發達ニ屬シ一  
 箇年三百萬乃至五百萬布度ナリ内輸出ハ輸  
 入ノ約三分ノ一ニ過キス呼蘭城伯都訥及吉  
 林ヨリ齊々哈爾ハ輸入スルハ穀類麥粉豆油  
 燒酎鹽加工品及木板等ニシテ是等ノ中一部  
 小家畜ト共ニ東ニ北方ノ墨爾根ニ轉送シ又  
 南方ニ對シテハ皮類曹達雅片及魚類ヲ輸出  
 ス六七十月ハ齊々哈爾ニハ商市閑カレ  
 蒙古人ハ此ノ商市ニ馬匹及家畜ヲ出シテ賣



都支那商人ヨリ加工品及食料品ヲ購入ス  
 又四月及五月ノ頃齊々哈爾商人ノ商用ヲ為  
 蒙古ニ旅行ス  
 齊々哈爾モハ對外商取引ニ從事スル數戶ノ  
 幾枚店ト五十ノ大商館アリ此ノ外小商鋪約  
 百戸ト算兩替店九乃至十戸ヲ存シ客棧及飲  
 食店モ擧カラズ是等ノ内穀類ノ取引ハ五戸  
 ノ大商館ニシテ取扱家畜ハ五戸ノ大商店ト  
 十戸小商鋪ニテ取引ス奉天及寬城子ヨリ輸  
 入スル織物類ハ大商人ノ代理店ト他ニ五戸  
 ノ特約店ニテ營業シ内一戸ハ支那ノ仕立服

ヲ販賣ス最後ニ歐洲品ヲ販賣スル八戸ノ商  
 館アリ

齊々哈爾市中常ニ商業ノ活潑ナルハ大商街  
 ニシテ此ノ街路ハ幅約十乃至十二「サ」ガ五  
 有シ北ヨリ南稜稜門ヨリ吉林門間市街ヲ縱  
 斷シテ通ス此ノ街路ト城壁ノ間ニハ數多不  
 整ナル斜巷アリ又城壁ニハ嫩江及呼蘭城ニ  
 面シテ四個ノ小門アリ市内ノ建物ハ木造煉  
 瓦及土造ニシテ高價品ヲ販賣スル大商館ハ  
 (北京鋪)大商街ニ位置ス現時是等ノ商館ニテ  
 各種歐洲品ヲ購入シ得ラル



齊ハ 哈爾市ハ嫩江左岸ノ砂土質高地端ニ位  
 置シ河谷低草原ヲ抜クト約三サリガシニシ  
 子水深小ナル左方分流ハ其ノ脚ヲ捺メテ流  
 ル訣分流ノ凹入セル懸崖上市街ハ二三露里  
 ニ亘リテ擴カリ市街ノ上部ナル分流ハ砂土  
 堆積シ又市街ノ下流モ船舶ノ航通ニ便ナラ  
 ス不意ニ低水ニ遭遇スルコトアリ此ノ分流  
 ニ進入スル戎克船ハ革紐ニテ市街ニ牽引ス  
 此ノ分流ハ幅ニ百サリガシニシテ市街ノ下流  
 九露里ノ地ニ本流ト合ス市ノ下方三露里ニ  
 シテ左岸ノ高地ハ一細河ニ迂回セラレ浸水

地ノ内部ニ退去ス此ノ地ニ高キ岸上ノ子  
 ン夕子村アリ市街ニ面シ左方分流ト本流ト  
 ノ間ニ幅ニ三露里ノ草原的低地ヲリ高水時  
 ニハ浸水以分流ニ沿フタル此ノ鳴岸ハ齊ハ  
 哈爾市ノ埠頭ニシテ二個ノ龍神廟ト木材置  
 場間市街ニ最モ近キ左岸上延長ニ三露里ハ  
 亘ル  
 埠頭ノ下流四露里ノ地ニ至リ嫩江ハ西才ニ  
 延長十露里ノ長彎曲ヲ劃キテ右岸高地ノ前  
 方一露里ノ地ニ達ス此ノ高地端ニハ齊々哈  
 爾ヨリ斜メニ七八露里ノ地ニ「子」ハ「ヤ」



其ノ村アリ元來ト魁城ナル市街カ齊々哈爾  
卜稱スルニ至レハ此ノ村落ノ名ヲ採リ必  
ルモノトス之ヨリ嫩江ハ高キ低水キトナリ  
江ノ半乃至ニササキ半ノ草原的河岸ニ對シ  
廣キ彎曲ヲ劃キツツ埠頭ヨリ四十一露里ヲ  
流レテ次ノ右岸高地ト接觸点ト達ス此ノ地  
点上齊々哈爾ノ南西直徑二十五露里ノ地  
富拉爾吉村アリ東清鐵道ハ此ノ附近ニ嫩江  
ヲ横断ス鐵道橋ノ傍ラニ富拉爾吉駅アリ又  
同名ノ埠頭ヲ有ス富拉爾吉村ハササキト富拉  
爾吉間高キ右岸ノ中央ニ位置ス右岸高地ト

高キハ鐵道橋ノ許ニ低水上四ノ一ノ差ヲ有シ  
左岸ハ二乃至二ノ一ノ差ヲ有シ齊々哈爾埠頭  
ハ鐵道橋ヨリ河流上四十二露里又市街ハ左  
方分流上三十五露里ヲ有ス齊々哈爾及鐵道  
橋間嫩江ノ河床ハ砂土質ニシテ河幅ハ通常  
二百乃至二百五十ササキヲ有シ又場所ニヨ  
リ沖積洲又ハ嶋嶼介在シテ河幅ハ露里ニ達  
スル地アリ是等沖積洲ノ中央ニハ鐵道橋ノ  
上流十ノ十二露里ノ地点ニ數箇ノ淺瀬アリ  
内一部ハ最低水時水深二呎ニ下ルコトアル  
モ極メテ稀ナリ河岸ニハ魚家散在シ又村落

ハ前記「ナヤナ」ノ外尚右岸上鐵道橋ヨリ二十  
ニ露里ノ地ニ「ラトインガ」花岸十八露里ニ「ムシウ  
イザ」同ハ露里ニ「ラエ」村アリ「ナヤナ」ニハ渡船  
場ヲ有ス

齊々哈爾市ヨリ二十七露里ニシテ花方分流  
ハ本流ニ合シ此ノ地ニ花岸ノ岬地上一廟ア  
リ前記ノ村落ハ何レモ支那人ノ村落トス  
河流ニ近接セル高地ハニ露里進ミテ富拉爾  
吉ニ達シ後橋梁ノ下流ニ至リ河流ハ此ノ高  
地ヨリニ露里離レ更ニS字形ノ長彎曲ヲ劃  
キテ再ヒ高地ニ接觸ス此ノS字形彎曲ニ因

リ高岸ハ右方「ウ」人村「フ」フルテンニ至ル迄著  
シク侵蝕セラル「フ」フルテン村ハ鐵道橋ノ下流  
十三露里ノ地ニアリ

橋  
吉登

鐵道橋ハ河水面ハ「カ」ガ「エ」高處ニ架設セ  
ラル外觀輕奢ニシテ延長各三十五「カ」ガ「エ」ノ

構桁ヲ有スル張間六個(軌道)下方ヲ通ス花  
岸浸水地上延長各十五「カ」ガ「エ」張間五個(構  
桁)軌道下ニアリト他ニ兩岸ノ張間二個ヨ  
リ成リ全長約三百三十「カ」ガ「エ」ヲ有ス富拉爾  
吉鐵道駅ハ右岸上ニ位置シ最モ近キ齊々哈  
爾停車場ヲ去ル十露里齊々哈爾市ヨリ二十五露里ノ地ニ  
アリ

二七



鐵道橋ノ新ニアル埠頭ハ沿岸水深ク便利ニ  
シテ年々數多ク戎克船寄航シ又東清鐵道  
船舶ハ一箇年ニ一回乃至二回來航ス然レド  
モ嫩江ハ屈曲甚ク之ヲ爲流船然レド一般以  
上ノ貨物船ヲ曳船スル能ハズ南宮樓關  
吉埠頭ハ省ノ行政中心地ヲ去ルヲト近ク鐵  
道ト貨物受渡ノ便ヲ有スルニ因ル將來大ニ  
汽船ノ航通ヲ熾ナラシムルコト難ク可然  
ス然レトモ現時斯業ハ微々トシテ振ハス

### 第五節

#### 嫩江下流

嫩江下流ハ富拉爾吉鐵道橋ヨリ河口間延長  
三百六十六露里ニシテ河床ノ性質上之ヲ二  
區ニ區分シ得ラル其ノ第一區ハ鐵道橋ヨリ  
嫩江ノ最終端ニ位置スル「ランダヤ」村間約六  
十露里ニシテ河床中砂土多ク爲ニ河幅大ナ  
ル地点ニハ沖積洲横シハリ低水時ニハ間洲  
ヲ生シテ水深四呎時ニハ暫時十カラニ呎ニ  
下ルコトアリ

嫩江ノ流速ハ一時間ニ露里乃至三露里半ニ  
シテ尤ノミ大ナラス流勢靜カニ從テ侵蝕カ

微弱ナリ河床ハ砂土又ハ粘土質ナルモ流掃急

ナラス又江岸ノ破壊面モ少シ

河水ハ清冽ニシテ飲料ニ適ス然レトモ雨期

ニハ江岸ヨリ砂土ヲ押流シ河水ヲ汚濁ス

松花江水系中嫩江ハ最モ魚類ニ富ミ就中下

流ハ鯰鮒鯉等多ク河岸ニハ數多ノ漁家アリ

テ熾ニ撈魚ス然レトモ鯉族ハ少シ

齊々哈爾ヨリ「ラシヤガ」間河岸ニハ村落アリ

左右兩高地場ハ河流ニ平行シテ屢ニ河水面

ニ近接ス高地ノ斜面ハ粘砂質ニシテ數サナ

エシノ高サヲ有シ地味肥沃ニシテ此ノ地ニ

居ヲ占ムル「ウシ」人ハ農業ニ從事シ數多ノ  
家畜ヲ飼養ス河流ト高地間ノ低キ草原ハ宛  
然牧場ヲ成ス

「ラシヤガ」ノ下流ニ至リ嫩江沿岸ノ草原ハ曠

張シテ時ニ高地ハ河流ニ近接シ低キ砂泥質

ノ江岸ニハ野草蘆葦及楊柳等繁茂ス浸水地

ハ場所ニ因リ沮洳地ヲ成シ又砂丘下リ塩池

アリ土地ハ平坦ニシテ變化ナク頗ル蕭條ヲ

極ム地平上稀ニハ高サ六乃至十サ「ヤシ」ノ黄

色ヲ呈スル高地端現ハルルモ多クハ際涯ナ

キ平原ニシテ高地端トノ距離ハ約十二露里



二 達不時ニハ河岸上砂丘屹立レ或ハ高地ノ  
 殘骸円形ノ砂阜ヲ組成スルアリ  
 高水ノ際兩岸高地間ノ河谷ハ悉ク浸水ス故  
 二 河岸ハ人民ノ定住ニ適セズ一時漁夫ノ棲  
 息スル止マル浸水地ニハ所々ノ湖沼アリテ  
 耕作ニ適セズ又牧場トシテモ多クヲ望ム能  
 ハス加フルニ河水退クモ濕氣ハ容易ニ去ラ  
 ス又乾燥期ニハ泥土乾固シテ恰モ石塊ノ如  
 嫩江ノ下流ニハ山脈の高地ヲ見ス僅ニ春々  
 哈爾江區間右岸ニ地平線上山脈ヲ認ム

松花江ト異リト魁江草原ニハ全然樹木ナシ  
 又灌木モ稀ニテ時ニハ植物ヲ見テ地帯  
 春ハ此ノ草原上薔尾屬咲キ乱花以相輝  
 マシム左岸ノ塩田及塩沼ニハ鹽産出ニ  
 二 水今ヲ乾燥シテ採掘スル然レテ湖  
 二 對シテ傾斜セズ富裕爾河及アマール湖ノ閉塞  
 セル水域夕リ右岸ノ草原ニハ嫩江ニ明流縱  
 横ニ通シ是等ノ中ヤムル河ハ數條トナリテ富  
 拉爾吉ノ下流三四十里ニ嫩江ニ朝水  
 二 内ノ河ハ附近ノ無名河ト共ニクニ  
 西才凸出面ニ於テ嫩江ニ合シ又子貝河ハ



下ノイザン河ノ前面見ユ河床平ヤシク嫩江ノ  
 最終潮流ニシテ單ニ高水時ノ嫩江ニ注ス  
 ヲ又下ル河ハ河口日約百三十五露渠ノ地不  
 嫩江ニ朝水ス  
 西岸ノ高地縁ハ嫩江ノ河口附近至開行渠  
 ノ姿ヲ鮮明ニシ且河流ニ近接ス高地間ハ  
 喉部ハ茂興站附近ハ白潮ノ前面ニシテ幅  
 十露里ヲ有ス嫩江ハ此ノ地ニ蒙古ノ右岸高  
 地ト呼蘭城一名「ウセアリ」ノ草原的丘阜ト  
 結合地点ヲ突破ス此ノ地ニ於テ江流ハ東可  
 ニ轉スルハ右岸ノ丘阜ヨリ壓迫ヲ受クハ結

果ニシテ此ノ丘阜上ニハ蒙古人ノ村落アリ  
 嫩江ト第二松花江ノ合流ニ関シテハ本書第  
 三章第十七節ニ記載セリ漏斗狀形ニ擴張セ  
 ル河口ハ左岸埠頭及邊哨三ノ河子ニ下流ニ  
 於テ一部砂泥質沖積洲ニ充塞セラレ是嫩江  
 ト松花江ト合流ノ際砂土ヲ沖積シ漸次ニ低  
 嶋ト化スモ、ニテ三ノ河嶋ノ如ク其ノ一  
 例ナリ是等ノ嶋嶼及沖積洲ハ宛然タル迷宮  
 ニシテ爲ニ此ノ地ニ迷ヒ入ルコト珍シカラ  
 ス嫩江ハ幾多ノ分流ヲ派生シ爲ニ幅内ヲ減  
 スルモ第二松花江ヨリ水量ノ大ナルコト明





カニレテ清洲ナル其ノ流水ハ松花江老傑  
下ニ黄色ノ濁水ト混セテ遠ク流通ス

第六節

富拉爾吉鐵道橋川河口間嫩江  
里程誌

嘗今日唯一ノ嫩江大梯又河流圖ハ十八百九十  
五至測量師「コクヤイスキ」氏カ齊々哈爾濱ヨリ  
河口迄汽船ニテ旅行ノ途次目測セル梯又一  
叶六百卅一ト正圖ニシテ爾來屢ニ修正セラル  
又富拉爾吉駅迄航行セル東清鐵道汽船ノ各

船長ニヨリ補足セラレタリ故ニ稍ニ精確ノ  
モノトス  
下文ニ掲載スル里程誌ハ前記ノ圖ニ據リタ  
ル者ニテ里程ノ計算法ハ汽船航行ノ際測量  
セル航路ヲ基準トシ上流ヨリ下流ニ及ホス  
モノトス而シテ其ノ起点ハ富拉爾吉駅東清  
鐵道鐵道橋ヲ撰ハシ  
然レトテ此ノ河流圖ハ目測圖ノ事トテ村落  
高地的江岸及嫩江朝流ノ河口ヲ記載スルニ  
止マレリ

富拉爾吉リ河口間重要地点ノ里程表

零露里

東清鐵道橋及渡船場アリ右岸ハ高平河流ニ  
近接スル高地端ニハ富拉爾吉ナリ大村落  
リ高地ハ麓ナリ橋梁ノ許ニハ支那戎克船及  
汽船ノ大埠頭ヲ有ス

十三露里

右岸高地端ハ一嶋ト一小分流トノ背後ニ就  
テ河流ヲ去ル半露里ノ地ニ近接シ此地ニ  
「ダウル」人ノ居村「フンフルテン」アリ

十八露里

前記ノ高地ハ一嶋ト一小分流トノ背後四分ノ  
三露里ノ地ニ在リ其ノ邊端ニ「ダウル」人ノカ  
カシ村アリ

二十五露里

右岸高地端ハ此ノ地ニ於テ河流ヨリ一露里  
内部ニ離去ス其ノ麓ニ嫩江右才第一分流「  
ヤル」(一名「ル」河)河口見エ左岸ハ草原地ニシ  
テ「ワストトルン」村アリ

三十露里

嫩江右才朝流「ヤル」河ノ第二河口アリ右岸ノ  
高地ハ再ヒ江流ニ近接ス



三十四里三十五露里

右岸ハ高地ニシテ「ウシ人」居村「ルテ」(現時  
モロホト)村ト稱スアリ之ヨリ右岸高地ハ江岸  
近ク河流ニ平行シテ六十一露里ノ地ニ達ス

三十七露里

左岸ハ低ク「ウシ人」居村「アム」(一名「アムル」  
又ハ「アムラ」アリ)

三十九露里

嫩江右方潮流ヤリ河ノ第三河口アリ

五十露里

右岸高地端ハ河流ヲ去ル半露里ニシテ此ノ

地ニ「ランガヤ」村團ノ第一村悉アリ

五十六露里

嫩江右方潮流「ウシ」河中アリ右岸ハ高地  
ニシテ第二「ランガヤ」村アリ

六十一露里

右岸ノ高地ハ河流ヨリ離去ス

六十九七十七及八十二露里

右岸ハ低ク此ノ地ニ「ウシ」廟アリ河水ハ此  
ノ廟ヲ環流シ河岸ヨリ一露里半乃至半露里  
ノ地ニ在リ

七十三露里

左方低岸、内部支那、トルコ村アリ

八十四露里

右岸ノ高地端上河流ヲ去ル一露里ノ地ニシテ  
ンズイ村アリ高地ハ河流ヲ去ル一露里ノ地  
ニ連直ス

九十二露里

右岸ノ高地ハ懸崖ヲ成シテ河流ニ注ム

九十六露里

右岸高地岬ハ河流ヨリ半露里ノ地ニ在リテ  
此ノ地ニ「ラムボ」村アリ高地ハ浸水地深ク離  
去ス

百十一露里

右岸高地端ハ河流ヨリ一露里半ノ地ニ岬地  
ヲ成シ又延長約一露里ノ砂阜アリ

百二十四露里

右岸ハ低ク河岸ヨリ一露里ノ地ニ「バルビ」村  
アリ

百二十九露里

右岸上河流ヨリ一露里ノ高地端上「バルビ」  
村アリ

百四十露里

右岸上河流附近ニ砂阜及高地端現ハル



百四十六露里  
右岸高地角上河流ニ臨ミテ「スイフアンレン」村アリ

百五十三露里

嫩江第一支流「ナヨル」河、ニ河口アリ

百五十五露里

左岸河流ヲ去ル四露里高キ左岸高地端ニ「  
ナイボヤン」街アリテ其ノ傍ヲニ森林及廟アリ  
「  
ナイダヤン」街ニハ商店及客棧アリテ住民ハ  
農業及牧畜ヲ營ミ又伯都訥ヨリ此ノ地ヲ經  
由シ齊々哈爾ニ出ツル街道上運送業ニ從事

又嫩江ト「  
ナイダヤン」間ニハ道路通リ又渡船場  
アリ

百六十四露里

左岸高地ニ前ホニ横断ル此丘阜脈全河流ニ  
ハ三露里ノ地ニ設レ又五露里端上「  
ナイダヤン」村  
アリ其ノ背面ニ於テ高地斷絶シ浸水地上  
奥深ク退去ス

百六十七露里

右岸高地ハ此ノ地ニ於テ河流ニ迫リ狹キ岬  
地トナリテ浸水地上深ク内部ニ退去ス  
高地ノ巔頂ニハ灌木アリ



百六十九露里  
右岸高地上河流より半露里ノ地ニ五家本村  
アリ

百八十四露里  
左岸ハ低ク一ノ客棧アリ

百九十四露里  
左方分疏左岸ハ高カラズ  
流ノ突出面ヲ去ル一露里半ノ地ニ在リ江岸  
深ク三乃至七露里ノ地ニ左岸ノ高地端見ス  
二百十五露里

左岸 左岸高地ノ岬角ハ左方分河口ニ懸河

流ニ近接ス

二百十七露里

左岸 ハラカシ地方河流ヲ去ル半露里ノ地ニ  
大砂阜アリ

二百二十一 二百二十七露里

左岸、シエングウ地方河流突出面ノ邊端ヨリ  
半露里ノ地ニ砂丘及砂阜アリ

二百三十二露里

嫩江右方朝流下ル河口見ス

二百四十二 二百四十四露里

左岸ヨリ二三露里ノ地ニ高地端見ス

二百四十七露里  
右岸 河流ヨリ四分、三露里ニ「カンザナル」小  
市街アリ

二百七十八露里

右岸 河流ヨリ一露里呼蘭城ニ寛城子街道  
上郵便局アリ又此ノ街道ハ右岸高地ニ「クル  
ガヤン」駅ヲ經由シ渡船場アリ

二百八十四露里

右岸 河流ヨリ一露里半右岸高地端ニ蒙古  
人村落「チヤウフー」ガヤ村アリ右岸高地ハ河流上  
四露里ノ間(二百九十三ニ二百九十七露里)懸

崖絶壁ヲ成ス

二百九十九露里

右岸 河流ヨリ一露里右岸高地端ニ「ホウバ  
ウ」アリ高地ハ河流ヨリ一乃至四露里ノ地  
ヲ直通ス

三百十三露里

右岸 右方高地ノ斜面ニハ地隙アリ又「バウ  
」村アリ右岸新站ヨリ寛城子ニ至ル街道ニ  
ハ渡船場ヲ有ス

三百十五露里

右岸ノ高地ハ河流ニ蔽ミテ懸崖ヲ成シ河岸  
三八



、突出面ヨリ退去ス  
三百三十三露里  
左岸 八家子村アリ茂興站ヨリ街道上渡船  
場ヲ有ス  
三百四十一露里  
左岸 蒙古ノ寺院白廟アリ周圍ニハ樹木生  
ト茂リ左岸高地上河流ヨリ一露里ノ邊端ニ  
位置ス内部ニハ數個ノ村落アリテ大小ノ家  
畜ニ富ム

三百五十九露里

左岸 左岸ノ高地ハ河流ニ蔽ミテ岬地ヲ形

々作り支那ノ邊哨アリ嫩江河口ニハ汽航ノ  
埠頭ヲ有シ又茂興站市ニハ我克船ノ埠頭アリ  
リ伯都訥ヨリ來ル我克船ハ松花江低水ノ際  
此ノ地ニ避難ス埠頭ノ名ヲ三叉河ト稱ス  
三百六十六露里  
嫩江ノ終点ニシテ又三叉河廟アリ左方ノ中  
央ニ一嶋アリ

第七節

嫩江結論

嫩江ハ松花江ト一河流ヲ成シ松花江水路ノ  
自然の連續ニシテ航通上ノ關係モ亦共通の  
水路





ナリ嫩江下流ハ航路ノ幅水深及幅内モ哈爾濱上流ニ於ケル松花江ト稍ニ同一ニシテ充介航通上ノ資格ヲ具備ス既ニ前文ニ記載セリ富拉吉江區ノ淺瀬モ普通水深四呎稀有ノ場合ニ呎ニシテ松花江ニ於ケル淺瀬ト適合シ(例セハ引ヲラミ淺瀬ノ如キ之ナリ)非常ノ低水時ヲ別トシテ吃水三乃至五呎ノ船舶ヲ航通シ得ラル故ニ松花江水路ハ嫩江ヲ介シ少クモ齊々哈爾濱更ニ其ノ上流スラ航通ニ適シ兩者ヲ合シタル全延長ハ前者八百八十五露里後者四百八露里合計一千二百九十三露

里ニシテ他ニ第二位ノ水路トシ吉林迄三百六露里(又ハ三百五十露里)ヲ有ス故ニ航路上利用シ得ル松花江ノ全水路ハ約一千六百露里ニシテ更ニ千七百露里ニ至達ヤシメ得ル望ヤリ

<sup>業航業</sup>嫩江ノ航通業ハ未ダ河流ニ適合セス既ニ說明シタル如ク實質ニ於テ嫩江ハ第二松花江ヲ凌駕スルモ嫩江ノ流通スル土地ハ富力其ノ他ノ点ニ於テ遠ク松花江ニ及ハス

嫩江谷地ハ滿洲中他ノ地方ニ比較シ貧弱ニシテ人煙又稀薄ナリ土地ノ住民ハ他ノ輸入

品ヲ仰キテ生活シ且此ノ輸入モ微弱ニシテ  
馮車或克船及鐵路等ニヨリ供給セラレ  
齊々哈爾ヨリスル輸出モ亦少ナク之カ爲嫩  
江ハ航通的能力ヲ發揮スル能ハス又汽船モ  
稀ニ商用ヲ兼テ航行スルニ過キス故ニ河上  
常ニ寂寥ヲ極メ徒ラニ土民ノ漁場タルニ止  
マル遮莫水路トシテノ價值ハ之カ爲減スル  
ニアラス哈爾實ニ出荷スル經濟的水路ニシ  
テ又富拉爾吉鐵道埠頭ニ對シ廉價ノ交通線  
タリ  
嫩江地方ハ文化發達セス土地ニ產出スルハ

薪材及木材ヲ第一トシ次ハ家畜ト其ノ副產  
物最後ハ枯草ノ順序ナリ是等ノ貨物ハ哈爾  
濱ニ於ケル土地ノ需用及輸出品トシ絶ヘス  
要求爲リ必ズ人及蒙古人ハ嫩江ヲ介シテ年  
々家畜ヲ輸出ス沿岸ノ草原ハ良好ナル枯草  
ヲ無限ニ製出シ得ラハ嫩江河孟ハ邊境ニハ  
未タ人力ヲ觸レサル大森林アリ故ニ是等ノ  
富源ヲ開發シテ鐵路及水路上哈爾哈ニ輸出  
ノ途ヲ講スルハ商業家々大ニ考慮スヘキノ  
義務タリ  
今ヤ嫩江地方ニハ年々支那人移住シテ開發

沿ツツア川故ニ農産物ヲ餘剩ヲ生セハ嫩江  
 松花江ノ水路ハ是等ノ輸出ニ對スル自然  
 的通路ナリ要スルニ嫩江ノ航運業ハ將來多  
 大ノ望ヲ屬シ得ヤ  
 嫩江ノ下流ハ景勝ヲ探ル自然美ニ乏シ然上  
 部ハ山河地帯ハ勝ヲ入ルルニ難シ下方草原  
 ニハ局地的人目ヲ娛マシムル風景アルモ  
 此ノ点ニ於テ到底松花江ニ及ハス

第七節

松花江ノ自然

第一節

松花江沿岸ノ地表

既ニ松花江各江區誌ニ記載シタル如ク河流  
 沿岸ノ地表中最モ大地域ヲ占ムルハ高キ乾  
 草原ニアラス低キ濕草原ニアラス野草繁茂  
 スル平原ナリ哈爾濱ノ下流ニ於テ見渡ス限  
 リ地表ノ約三分ノ二ハ斯ル平原ニシテ中耕  
 作セラレタルハ其ノ一部ニ過ニス殘餘ノ三  
 分ノ一ハ平坦ナル山地ニシテ時ニハ樹木ヲ  
 見ルモ多クハ灌木若樹又ハ長大ナル野草繁  
 茂ニ居レリ單ニ高地ノ巔頂山嶺及斜面ニハ

野草ノミヲ被覆トスル土地アリ更ニ上部ノ  
斜面ニハ岩石ノ露出スルニ遭遇ス蒙古山ノ  
リト及「インドウラザ」山ノ如キハ岩石ヲ巔頂ト  
ス

樹木 松花江沿岸ノ樹木ハ汽船ノ燃料トシテ燧ニ  
濫伐セラレ其ノ結果稚樹ハ多キモ老樹ハ少  
ナク森林又ハ鬱林ハ内部ニ深入セザレハ遭  
遇セス

<sup>洪地</sup> 草原的浸水地ノ地表ハ一部湖沼死河洪地  
及丘阜ニシテ洪地野草繁茂ス而シテ斯ル  
土地ハ概シテ下流江區ニ多ク高キ荒蕪地ニ

ハ補ナリ松花江沿岸中不毛ノ地ハ甚多  
大谷地及不毛ノ地砂漠等ハ松花江河谷中ニ  
遭遇セス

第三節

<sup>松花江</sup> 地層礦物及金屬  
松花江沿岸ハ先渡者限り一面ハ植物及以テ  
蓋ナル斯ノ如ク植物ノ發育盛ナリハ第ニ  
地質中ニ濕氣ヲ潤澤ナルハ松花江  
ニ於テ其地ハ生産力強大ナリ

沿岸ノ土地ハ肥沃ニシテ且概不處女地ナリ  
獨逸的<sup>ドイツ的</sup>土地ハ有機物ニ富メル各種ノ粘土層  
ニシテ破碎セル岩石ハ地下層ニ於テ前記ノ  
粘土下層ニ上層ハ腐蝕スル植物ノ腐葉ニ黒  
土層ヲ成シ花崗岩片岩及リパリツト岩ヨリ組  
成セラレル山嶽ノ地層ハ厚サ大ナルモ珉岩  
及フエリジツト岩等堅キ岩石山ノ地層ハ厚サ一  
割<sup>約</sup>以上ニ達セズ是等ノ山上ニアリテハ  
樹木ハ深ク根ヲ地下ニ下シ大能ハス從テ多  
ク繁茂セル荒蕪地ノ地質ハ黒土則チ有機物  
ニ富メル土地多ク且地層ニ深ク現ニ新站南

英領及荷蘭城ノ如キ地<sup>地</sup>ニ於テ<sup>テ</sup>乃<sup>乃</sup>兵<sup>兵</sup>三<sup>三</sup>カ<sup>カ</sup>  
<sup>地</sup>又<sup>又</sup>蘇<sup>蘇</sup>地<sup>地</sup>及<sup>及</sup>灰<sup>灰</sup>白<sup>白</sup>色<sup>色</sup>ニ<sup>ニ</sup>シ<sup>シ</sup>テ<sup>テ</sup>厚<sup>厚</sup>サ<sup>サ</sup>  
<sup>地</sup>其<sup>其</sup>他<sup>他</sup>荒<sup>荒</sup>蕪<sup>蕪</sup>地<sup>地</sup>ノ<sup>ノ</sup>高<sup>高</sup>所<sup>所</sup>ニ<sup>ニ</sup>於<sup>於</sup>テ<sup>テ</sup>黄<sup>黄</sup>土<sup>土</sup>層<sup>層</sup>ヲ<sup>ヲ</sup>成<sup>成</sup>ス<sup>ス</sup>  
州<sup>州</sup>界<sup>界</sup>ニ<sup>ニ</sup>至<sup>至</sup>テ<sup>テ</sup>半<sup>半</sup>里<sup>里</sup>遠<sup>遠</sup>ス<sup>ス</sup>地<sup>地</sup>ノ<sup>ノ</sup>他<sup>他</sup>場<sup>場</sup>所<sup>所</sup>  
<sup>地</sup>前<sup>前</sup>記<sup>記</sup>上<sup>上</sup>層<sup>層</sup>ノ<sup>ノ</sup>下<sup>下</sup>ニ<sup>ニ</sup>ハ<sup>ハ</sup>白<sup>白</sup>黄<sup>黄</sup>色<sup>色</sup>及<sup>及</sup>灰<sup>灰</sup>白<sup>白</sup>色<sup>色</sup>粘<sup>粘</sup>砂<sup>砂</sup>土<sup>土</sup>又  
<sup>地</sup>粘<sup>粘</sup>土<sup>土</sup>層<sup>層</sup>ハ<sup>ハ</sup>外<sup>外</sup>更<sup>更</sup>ニ<sup>ニ</sup>粘<sup>粘</sup>土<sup>土</sup>層<sup>層</sup>ノ<sup>ノ</sup>下<sup>下</sup>層<sup>層</sup>ニ<sup>ニ</sup>於<sup>於</sup>テ<sup>テ</sup>各<sup>各</sup>種<sup>種</sup>  
<sup>地</sup>砂<sup>砂</sup>土<sup>土</sup>層<sup>層</sup>ノ<sup>ノ</sup>粘<sup>粘</sup>土<sup>土</sup>層<sup>層</sup>ノ<sup>ノ</sup>下<sup>下</sup>層<sup>層</sup>ニ<sup>ニ</sup>於<sup>於</sup>テ<sup>テ</sup>水<sup>水</sup>分<sup>分</sup>ヲ<sup>ヲ</sup>吸<sup>吸</sup>収<sup>収</sup>  
也<sup>也</sup>不<sup>不</sup>果<sup>果</sup>力<sup>力</sup>為<sup>為</sup>上<sup>上</sup>層<sup>層</sup>ノ<sup>ノ</sup>分<sup>分</sup>水<sup>水</sup>ヲ<sup>ヲ</sup>大<sup>大</sup>量<sup>量</sup>ニ<sup>ニ</sup>持<sup>持</sup>テ<sup>テ</sup>  
高<sup>高</sup>キ<sup>キ</sup>荒<sup>荒</sup>蕪<sup>蕪</sup>地<sup>地</sup>ノ<sup>ノ</sup>表<sup>表</sup>面<sup>面</sup>ヲ<sup>ヲ</sup>濕<sup>濕</sup>和<sup>和</sup>地<sup>地</sup>ト<sup>ト</sup>化<sup>化</sup>ス<sup>ス</sup>ル<sup>ル</sup>コ<sup>コ</sup>ト<sup>ト</sup>

荒蕪地  
質層地

此は作開ハ一般ニ樹木ハ生育ヲ妨ケ屈縮  
又ハ肥後チラハ然ルトモ粘砂質及混砂質  
下層ハ水分ヲ含ムコト前着ノ如ク亦大ニ  
松花江沿岸ニ於ケル草原の浸水地地表ハ細  
泥黒色ハ河泥及灰土層ニ以テ其ハ間破土及  
粘土層錯綜ス其ノ下層ハ普通地表ニ粘  
土探クニ青色黄褐色又ハ黒色ハ頗ル粘カ強  
粘土層ハ横クハルヲ常トシ濕地及地瘠  
ニハ原中泥炭又ハ泥炭質腐蝕黒土層アリ  
前記ノ地質中泥炭黒土及黄土ハ其ノ質多乳  
脆弱且粗粉状ニシテ殊ニ黄土ハ黄褐ハ灰色

時ニハ黄色ノ細粉状ヲ呈スルモ凝塊力ヲ有  
シ至直ニ介ケレテ地層ヲ組成ス松花江荒蕪  
地ニハ殆ト芝生無シ故ニ前記ノ土地ハ風吹  
キ起ルヤ塵埃ト化シテ飛散ス免ニ自凝塊及  
粗粉状地層ハ地下ニ久シク分水ヲ保有スル  
ノ性能アリ  
濕氣多キ場合黒土ハ柔体ト化シ又黄土泥土  
及地下層ノ粘砂土ハ液解シテ致ト半液体ノ  
泥濘ト化ス斯ル現象ハ滿洲荒蕪地ノ道路及  
都市ノ街路上(現ニ三姓ノ如ク之ノ上)屋ノ目  
撃シ其ノ他松花江黄土岸ノ脚部ニモ亦泥濘

四五



遭遇ス  
 粘土ノ地下層ハ夏時長時日間松花江荒蕪地  
 及濕草原ノ土地ヲ冷却セシム現ニ十九百四  
 年五月九日及二十六日松花江浸水地ニ於テ  
 地下一アルシニ米乃至二アルシノ地点ニ粘砂  
 質ノ凍土ヲ発見セリ此ノ凍土ハ粘土層ノ上  
 層ニシテ土地ハ閉鎖シ气温ハ列氏二十度ヲ  
 示セリ又前者ト同一ノ深サニ於テ樹蔭ノ下  
 ニハ粘砂層中七月二日ニ凍土ヲ発見シ外ル  
 コトアリ  
 灰白色白色及黄色ノ砂土ハ松花江浸水地中

時ニハ砂系トシテ現ハレ又ハ河流ノ浸蝕  
 面中沖積層トナリテ現在ハ花崗岩質ノ山麓  
 至六場所ニ見リ花崗岩ノ破砕屑ニ成ル砂利  
 ニ遭遇ス此ノ砂利ハ因溜ニ以テ美道北ノ其  
 高者懸崖ニ屢ニ向黄色及ハ灰白色粘土層  
 ニ遭遇ス此ノ地層ハ降雨ニ洗滌シ其  
 露出面又々脚部ハ而種ノ疏草ヲ生シ其  
 浸水地ニ非鐵氣ヲ含シ水ヲ冷却吸収シ  
 時ニ赤褐色及黒色ノ砂土及粘土層ニ遭遇  
 スルコトアリ枯木ハ植物ノ周圍ニ停滞シテ

環状に成り更には植物の腐蝕後には粘土質岩  
 脚、斜衝の堆積岩、  
 松花江沿岸に於ける岩石山は性質及其の粗  
 礫の關しては既に前文に記載せり河流附近  
 の山中に貴金屬又ハ貴重礦物露出せり  
 此モ亦有益なる礦物と云ふ可なり  
 礦物 河岸の山地中建築に適する石材ハ河流上四  
 十三里六十五露里哈爾濱に於ける石山百大露  
 里砥石及岩崗石百五十四二百五十九及三百  
 三十一露里花崗岩及三百六十五露里の山  
 麓に於ける雲斑石等アリ

亦銀鑛アリト  
 蒙古山の銀を産出地ト云ふ支那人間ニ其  
 名高き位置ハ南岸上巴彥蘇々ノ下方ニアリ  
 此ノ山脈ニ屬スル「クワド山」麓ニハ銀鑛採  
 掘所アリ風説ニ「トングワラ」地方ノ岩石山ニモ  
 亦銀鑛アリト  
 余茲「ハコユン」河上流及牡丹江支流中三姓及  
 「ケゼン」ヨリ六十乃至百露里ノ地ニ發見セラレ  
 現時採收セラレリ  
 シテ一箇年數在度ニ產出シ三姓ノ支那商人  
 買収シテ奉天ニ輸送ス然レトモ一箇年ノ產  
 出高ニ就テハ之ヲ精確ニ知ル能ハス露國商





八「リ」ニナシ氏ハ一「」會社ヲ組織シ千九百四  
年三姓附近ニ於テ採金ヲ試ミタルモ金ノ含  
有貧弱ノ爲同年事業ヲ閉鎖セリ  
是等砂金場ニ於ケル金ノ含有量ハ砂土百布  
度ニ對シ金一「」ノ口トニシテ割合トス  
松花江ト黒龍江ノ分水嶺湯旺河ノ上流ニハ  
古來採金場アリ同地ノ採金場モ亦三姓ヲ顧  
客トシ冬期同市ニ輸出ス

石炭  
松花江沿岸ノ森林ハ濫伐セラレ薪材ニ缺乏  
セル今日若シ石炭ヲ発見セハ其ノ効果ハ頗  
ル大ナリ古來著名ナル呼蘭河上流黒山々嶺

新站ト「バイド」埠頭間ニ於テ最初井戸ヲ掘ラ  
キニ失ス三姓ノ前面ナル「レヤ」山中炭脈  
アリトノ記録アルモ未タ實査セラレズ最近  
松花江中流ニ二十「」ガエシノ地下ニ石炭ヲ  
発見シ更ニ調査シ夕他ニ松花江ヲ去ル五露  
里「バイド」ノ谷地ニ薄ク炭床ヲ発見セル此ノ  
石炭ハ「」ノ質ニテ光澤中ニ未觸ルニ指  
勝ヲ感セズ貝狀ヲ成ス千九百四年同炭採掘  
ヲ爲哈爾濱ニ露支石炭會社ヲ設立セリ  
第三松花江中吉林ノ附近ト同市ヲ去ル七十



露里ツ「シラン木」埋頭附近ニ炭坑アリ然レトモ  
 炭掘微弱ニレテ吉林市ニ於ケル鐵鑛ト同一  
 状態ニアリ  
 又嫩江河孟ニハ齊々哈爾濱荒蕪地中同市ノ南  
 方五十乃至百五十露里ノ地ニ曹達ノ大産出  
 地アリ然レトモ其ノ採掘ハ副業的ニテ一節  
 年未製曹達約五十布度ヲ出スニ過キス

第三節

松花江河谷ノ植物

<sup>松花江</sup>松花江浸水地ノ濕草原ハ此ノ地ニ發育スル

野草ノ同一種類ニ屬スルヲ特徴トス草原ハ  
 恰カモ青海原ノ如ク發生後一アリレシハ高サ  
 ニアリテハ鮮カナル緑色ヲ呈シ成熟期ニ  
 ハ青色ヲ帯ビテ高サ半アガリテ是ニ達シ秋期  
 ニハ黄色ヲ呈シテ收穫時ノ用野草ノ如ク高サ  
 及密度ヲ加フ此ノ地上野草發育ヲ經過ヲ見  
 ルニ嫩芽ハ地表上ハ一吋程ノ間隔ヲ置キテ  
 發生シ遂ニハ約七本ノ莖ヲ發シテ生長ス  
 野草斯ル發育ヲナスハ三種トシ第一位ヲ占  
 ムルハ鎗草(トリナカムレヤンス)草ナリ次ハ「ホア  
 マグロスナス」アリビニ「ア」及「ミヤ」トシ「草」トシ



是等ノ野草ハ他ト雜生スルコト稀ニ常ニ他  
ヲ排斥シ土地ヲ獨占ス其ノ高サハ一「アルレン  
半乃至三「アルレン」ニシテ六七ノ頃稔外ハ  
ル柔キキ蕨形ヲ成シテ枯死ス此ノ他ト野草  
モ前記ノ野草ト共ニ發育シテ草原ヲ着色ス  
現ニ鶯草中將ヲ入ルルニ困難ナル「ウイ」草雜  
生シテ咲キ乱レル淡紫色ノ野花ニ遭遇ス「ウ  
イ」草ハ高サ一「アルレン」乃至一「アルレン」半ニシ  
テ幅ハ數「サ」エニ擴カキ好ミテ草原ノ邊  
端ナル舊分流上長年ニ亘リテ延ビ又ハ低サ  
地瘠脚ニ繁殖ス五月乃至六月ノ候草原ハ黃

色ノ百合花就中鳶尾屬野花ニテ彩ラシ淡紫  
紅青淡青及黄色等々其ノ妍ヲ競フ是等ト  
中最モ他ニ超越スルハ鳶尾屬ニシテ高サ半  
「サ」エニ達シ葉ハ潤ク黄色ノ線アリ濃藍  
花色ノ花ヲ有シ花ノ大サハ三「ウ」エニ達  
ス此ノ外灌木ノ傍ヲニハ不志草及野百合等  
アリ  
低キ草原地ノ野草ハ六月ニ成熟シ七月ノ始  
メニハ既ニ其ノ莖乾キテ脆ク標ハ黄色ヲ呈  
ス九月野草ハ既ニ頭ヲ垂レ莖ハ黄金色トナ  
リ草原ハ恰モ黄色ノ絨ヲ敷キタル如ク高サ



地、  
植物

ハ人ノ腰部ニ達シテ此ノ間又秋ノ植物ハ更  
ニ新緑ヲ呈ス春期舊枯草ハ此ノ間ヲ突破セ  
カルヘカラス斯ノ如ク舊枯草ヲ有スル草原  
ハ到底脚ヲ入ルル能ハス  
一見シタル處浸水地ノ跡草ハ水分ニ富ミ巨  
大ニシテ風吹キ起ルヤ波濤ノ如ク漂ハ如何  
ニモ牧畜ノ飼料ニ適スル如キモ牧場又ハ草  
取地トシテ多クヲ望ム能ハス此ノ地ノ草ハ  
餘リニ水分強ク營養分ニ富マズ又成熟期ニ  
ハ莖強クシテ餘リニ硬キニ過ク  
低キ草原地ニハ他ノ地層ノ生スルヲ常トス

此ノ地層ハ高サ半アル迄乃至「アル」迄米ニ  
シテ其ノ巔頂ニハ菅繁茂ス斯ル地層ハ間ニ  
ハ泥炭アリテ時ニハ大ニ深キニ達ス不地  
層ノ邊端及淺間ニハ粗細地ニハ燈心草蘆葦  
及黒色ノ頭ヲ有スル雜草等宛然垣ヲ如ク生  
ヒ茂リ又低サ砂土質ノ地層ニハ蘆葦  
高サ四アルシニ生育シテ赤味カカリクニ穂  
ヲ風ニ漂ハレツツアリ  
松花江沿岸ノ荒蕪地中幸々浸水ノ災ヲ受ケ  
サル黄土黒土上及浸水地ニ遭遇スル地層及  
丘阜ノ植物ハ比較的豊富ニシテ其ノ種類モ

植物



予ノ普通ノ歐洲野草ノ外尙露國ノ原野ニハ  
未知ノ草花アリ  
荒蕪地ニ於ケル野草ノ高サハ草原地ノ夫等  
ヨリ矮小ニシテ四分ノ一「アレシ」乃至一「アル  
シ」ノ間ヲ上下ス土地ハ薄キ芝土ニテ蓋ハ  
レ下草アリ高キ荒蕪地ハ野草銅草ニ屬ス斯  
ノ如キ高キ荒蕪地ハ野草ノ種類モ多ク且濕  
氣ニ富ムカ故ニ常ニ綠色ヲ呈ス斯ル土地ハ  
又耕地トシテ相當ノ收穫ヲ與ヘ處々地トシ  
テモ家畜及野獸ノ棲息ニ適シ且草取地トシ  
テモ良好ノ香氣アル牧草ヲ産出スル故大ニ

價値アリ初春ヨリ秋ニ至ル迄荒蕪地ハ種々  
ノ野花ニヨリ彩色セラル春ニ花咲クハ堇花  
ニシテ又鳶尾屬之ニ加ハリ夏ハ大ナル鐘草  
蹄百合又蹄生罌粟等咲キ秋ハカミシソレ及  
「エ」菊黄白及薔薇色等芳姿ヲ競フテ寒ノ入  
ニ違ス

荒蕪地中一層高キ土地ニハ灌木性ノ金雀草  
常葉莞草ハリヤルクム草苦莞大藜大戟草「カ  
ンホ」天門冬等発育シ其ノ他小科桃桤及柳等  
アリ其ノ文漸クハ「アレシ」遊キサル栗樹ハ時  
ニ一帶ノ灌木林ヲ成スコトアリ

草原地ノ野草ハ概テ同一種ニシテ荒蕪地ハ  
種々ノ種類ヲ有シ且常ニ新鮮ナリ然レトモ  
松花江ノ草原ニハ屢ニ火災ヲ生ス其ノ原因  
ハ春及秋乾燥セル高キ野草中汽船ヨリ吐キ  
出シタル火焰又ハ煙草ノ吸殻等落テテ燃  
ニ発スルト又故意ニ放火スルコトアリ始メ  
火勢ハ周圍ニ擴カルモ漸次ニ風下ニ靡キテ  
一面ノ黒土ト化シ稀ニ生焼ノ莖ヲ留ムルニ  
過キス其ノ火勢ノ猛烈ナル僅カ一分乃至五  
分時ニシテ四周ヲ焦土ト化ス然レトモ此ノ  
焼跡ニハ三日乃至十日ニシテ新夕ニ野草發

生ス松花江ノ草原カ一定ノ區域間高低同一  
ノ野草ニ蓋ハルルハ屢ニ火災起リテ新陳代  
謝スルノ結果ニ外ナラス

此ノ火災ハ沿松花江住民ニ對シテ直接ノ損  
害ヲ與ハス故ニ其ノ發生モ頻煩ニシテ時ニ  
ハ耕作ノ目的ニ因リ又ハ翌年ニ於ケル野草  
ノ發育ヲ良好ナラシメ或ハ娛樂的ニ又ハ暖  
ヲ取ル為任意ニ放火スルコトモ珍シカラズ  
斯クテ燒カレタル草原ハ腐蝕セル野草ヲ一  
掃シ芝草モナク風雪ニ曝サレ冬及夏ヲ經過  
ス火災ノ為最モ損害ヲ蒙ルハ森林ニシテ之

五三

カ鷲切取りタル先樹ノ下ニハ再ヒ若樹ヲ発生  
セム焼タル柳樹ハ乾燥シテ紅色ヲ呈シ夏時ハ  
其儘成育スルモ春ニ入り枯死ス更ニ育價ノ  
樹木タル櫻菩提樹及樟等ハ火災ノ為全然消盡  
セラルルコトアリ

松花江沿岸ニシテ一般ニ文化進マハ野火事ノ  
発生モ減少スヘク又其ノ範圍ニモ制限ヲ附ス  
ルニ至ラン

<sup>松花江</sup>  
<sup>枯草</sup> 松花江岸ノ草原ハ未ダ住民ノ利用スル所トナ  
ラス支那人ハ川草ニ從事セス又土地ノ露人中  
枯草ヲ製出スル者アルモ自家用トナスニ過

キス一部ノ支那人中枯草ヲ治爾實ニ供給ス  
ル者アルモ老草ヲ乾カシタルモノニテ燃料ト  
シテヨリモ寧ロ敷藁ニ使用ス又支那人ハ是  
等ノ枯草ニテ家屋用ノ蓆ヲ製造ス要スルニ  
松花江ニ於テ枯草ヲ製出シ之ヲ他ニ輸出ス  
ルハ將來ノ問題ニ屬ス  
<sup>樹木</sup>  
<sup>分類</sup> 松花江谷地ノ樹木及灌木ハ種々然爾保劃然  
是等ヲ三種ニ區分シ得ル  
<sup>楊柳</sup> 是等ノ中第一位ヲ占ムルハ楊柳ニシテ嶋嶼  
及松花江ノ低地ニ繁茂ス而シテ最モ多キハ  
小枝多ク叢生スル柳ニシテ其ノ太サハ直径  
五四



三乃至三「ウエル」半高サハ三乃至四「サ」  
カエシニテ枯死ス松花江ノ下流ハ殊ニ此ノ  
種ノ樹木ニ富ミ野草ニ等シク野火ノ後ハ帶  
ニ叢生シ而モ一定ノ區域間ハ同一ノ身長ヲ  
有ス細長キ真直ノ柳ハ土人ノ編材料ニ用  
ヒ又ハ家屋ノ屋根或ハ側壁其ノ他燃料等ニ  
使用ス

嶺峽

一層高キ嶺峽及沿岸ニアリテハ細柳其ノ影  
ヲ投シテ草原上遭遇スル枝垂柳現ハレ其ノ  
他野生林檎桃櫻白楊川柳等アリ其ノ下生ニ  
ハ「スグリ」屬繡線菊山榮其ノ他各種ノ葡萄屬

叢生ス是等ノ果實ハ酸味強ク中樽實ハ六月  
ニ成熟シ「スグリ」ハ七月又葡萄林檎及梨子ハ  
八月及九月ニ熟ス春ハ是等ノ果樹花咲キテ  
頗ル美觀ヲ添フ

松花江  
岸樹木

松花江中第二位ニ属スル植物ハ樹木ニシテ  
江岸深ク又ハ山地中ニハ建築材ノ身長ニ達  
スル大樹多シ樹木ノ種類ハ樅樹ヲ首トシ次  
ニ黒楊白楊菩提樹楓榆等ノ闊葉樹ニシテ針  
葉樹ニハ杉及蕨葉松等アリ普通樹木ハ太サ  
ハ直徑五乃至十「ウエル」ニシテ又樅ニハ十  
五「ウエル」ヨリク時ニハ二十「ウエル」ヨリクニ達ス

五五



ルアリ由詔松花江地方ニハ結蔕ナカラモ「木  
 プラ」及楊樹、松、樅「アカーシヤ」樅及杉等ニ遭遇  
 ス是等樹木中價值アルハ松、樅、枯桃及秦皮樹  
 ニシテ樹質美ナル為家具、製作ニ適ス是等  
 ノ樹木ヲ汽船用燃料トシテ切出スハ實ニ考  
 ヘサル仕打ナリ前記ノ樹木ハ歐洲ノ天等ニ  
 類似スルモ葉、樹質及木皮ノ色具合等同一ナ  
 ラス又是等樹木ノ下生ハハ藪、茂シテ脚ヲ入  
 ルル能ハス土地ハ濕氣強ク之ヲ為樹木腐死  
 スルコトアリ

松花江  
 灌木

林間ノ空地、高キ草原及山前地等ニハ松花江

ノ第三植物大ニ勢ヲ逞フシ前又ニ示セル獨  
 立的樹木ノ外尚濕氣ヲ怖ルル各種ノ灌木、藪  
 茂シ居レリ是等ノ矮樹中栗、榛、屬、覆盆子、屬、忍  
 冬、野生梨、系、素馨、連翹、野薔薇、野櫻、杏等アリ其  
 ノ他是等ノ灌木中野葡萄、縱横ニ繁殖セル土  
 地アリ是等野生ノ果實中ニハ兔ニ角口腹ヲ  
 満シ得ルモノモアリ  
 然レトモ經濟上ノ意義ヲ有スルハ單ニ野葡萄  
 菊ノミニニシテ一布度二十乃至五十哥ニテ「フ  
 レトブニコフ」氏買収シ同氏ハ葡萄酒釀造所ヲ  
 松花江畔ノ「トングウル」ニ設置セリ(百九十四頁)

五六



思

又伯都訥府ノウリナヤジニハ野生ノ櫻生育ス  
支那人ハ此ノ果實ヲ藥用ニ供スル者ノ如ク  
梨花ニスラ之ヲ栽培シタルモ今ヤ悉ク畑地  
ト化セリ  
矮樹林間ノ空地及山坡ニハ種々ノ野花莢ヲ  
競ヒ百合屬及堇花等ハ長時日間山坡ヲ裝飾  
ス此ノ外又多クノ山坡ニハ小灌木即チ石南  
屬等發生ス

松花江  
果實

松花江ノ地味肥沃ナルハ各種ノ植物叢生シ  
テ小灌木ヨリ針葉樹迄包擁スルニ徴シ明カ

ナリ故ニ農業ハ忠實ナル農民ノ力ニ藉リテ  
益ニ發達シ田野多ク又收穫モ不ナリ  
概シテ降雪少キ土地ハ秋作ヲ許サズ故ニ  
松花江地方ハ春蒔而已ニシテ露園ノ粟ニ似  
タル穀子小麦稗子等ヲ播種シ又高粱ハ一サ  
イナエンノ高サニ達シ粒ノ大ナルハ燒酎ノ原  
料ニ供用シ又家畜ノ飼料ニ供ス米ハ松花江  
南部ニ耕作スルモ極メテ少量ニ過キス夫那  
人ハ裸麥ヲ播種セサリシ力子九百四五五露  
入用トシテ耕作スルニ至レリ  
此ノ他ノ穀類中耕作スルハ玉蜀黍小麦大豆  
五七



大麥ニシテ燕麥、豌豆、蕎麥及馬鈴薯ハ遠ク前  
者ニ及ハス又支那人ハ餘リ後者ヲ愛好セス  
普通豆腐、外尚特殊ノ青麻アリ其葉ハ日葵  
草ニ類似シ防水布トシテ使用ス滿洲煙草ハ  
沿黒龍洲ノ露人中「マングユル」ト使用セリ又  
鴉片ノ原料タル罌子ハ殆ト各家共ニ培養ス  
油ノ原料タル胡麻「インヂゴ」及「シフアン」ノ耕作地  
ハ稀ニ遭遇ス  
菜園ハ松花江地方人ノ盛ニ從事スル業務ニ  
シテ野菜ノ種類ハ殆ト歐洲品、各種ヲ網羅  
ス然レトモ其ノ種類ハ劣等ニシテ癸育大ナ

ラス蒜カリ葱アリ香リ強キ早芥菜アリ其ノ  
他胡蘿蔔、蕪菁、大根、キヤベヅ白菜、各種青菜、西瓜、水  
瓜、南瓜、甜菜、日葵、草及蒲公英等ヲ培養シ更ニ  
畦道ニハ「ゼニアウヒ」「キンセンク」風呂草、蝦夷菊、舞  
余香等咲キ乱リ土地ノ果實ハ野生ノ天等ト  
大差ナク又森林内ニハ各種ノ草生シ其ノ他  
支那人ハ椎櫨ヲ腐蝕セシメ樞茸ヲ製造ス

第四節

松花江ノ自然動物  
松花江ノ山河及森林ニハ各種ノ動物繁殖ス



今是等ヲ列挙スルハ其ノ外形及性質スラ此  
ノ小冊子、能クシ得ル所ニアラス

松花江  
魚類

松花江ニハ各種ノ魚類貝類及河鼈棲息ス但  
シ河蝦ハ繁殖セサルカ如シ魚類中最モ多ク  
且經濟的價値ヲ有スルハ鱈族ニシテ六サハ  
普通一「アルシ」半乃至二「アルシ」ナルモ時ニハ  
巨大ナル者アリ現ニ千九百四年德本里ニ出  
セリ鱈ハ重量十二布度及十八布度ヲ有シ良  
好ナル鱈卵一布度半ト二布度半ヲ出セリ然  
レトモ其ノ味ヒニ於テハ到底歐洲品ニ及ハ  
スス魚類中數ニ於テ他者ヲ凌クハ鯉魚ニシ

テ松花江及嫩江ノ兩河共ニ繁殖シ脂體強ク  
長サハ一「アルシ」ニ達ス其ノ他巨魚トシテハ  
鱈魚次ハ「トルストロビク」ウエルホグヤード鯉魚石  
斑魚等ナリ

山河タル湯旺河嫩々河及其ノ他ニテハ鱈西  
伯利鯉鱸及「ギニ」鯉ノ一種繁殖シ又浸水地ノ  
湖沼ニハ鱈魚甚ク多シ然レトモ黒龍江ノ鯉  
ハ水ノ清キヲ好ミ松花江ニハ多ク上ニサル  
モ毎春秋哈爾濱迄湖江ス下流ノ「ゴルド」人ハ鱈  
ニ鯉ヲ漁ス  
支那漁夫ハ河流各所ニ於テ撈魚シ又土地ノ

五九

農民ハ張網ニテ漁業ス三姓下流ノ「ゴルド」人ハ  
 先天的漁夫トモ称スヘク其ノ撈魚法モ種々  
 アリ彼等ノ装置スル梁及藤巻ハ河中所々ニ  
 遭遇ス斯クシテ捕ヘタル魚類ハ一部ハ航行  
 スル汽船ヲ目的トシテ埠頭ニ出シ又一部ハ  
 地方ノ中心地タル哈爾濱及三姓ニ輸出シ或  
 ハ土地ニテ需給ス「ゴルド」人ハ天日ニ曝シテ保  
 存シ冬期ノ食料ニ使用スルモ塩漬トセス  
 松花江河魚ノ敵ハ河鼈ニシテ中部松花江中  
 新甸江區ニ多ク大ナルハ半「アルレン」ニ遠スル  
 アリ彼等ハ水陸共ニ動作敏捷ニシテ時ニハ

河路

水上ニ浮ヒ出テ冷然航行スル汽船ヲ眺ムル  
 コトアリ又彼等ハ日光浴ヲ好ミ河岸及浅洲  
 上ニ出沒ス夫那人ノ言ニ據ルニ此ノ動物ハ  
 游泳者ニ危害ヲ與フト魚卵コ餌トシ釣竿ニ  
 テ捕獲シ得ラル砂中ニ産卵スル龍ノ卵ハ動  
 物及「ゴルド」人ノ食料ニ使用セラレ州形ニシテ  
 堅ク且白色ナルモ白味ト黄味ハ齊半ニシテ  
 日ニ照シ之ヲ透視スルコトヲ得  
 松花江中軟体動物ノ最大ナルハ雨敵ヲ有ス  
 ル「ユ」貝ニシテ其ノ大サハ「ヤ」トハ者ヲ発見  
 セリ貝類ハ特ニ哈爾濱ヨリ三姓間ニ多ク就

軟体動物

六。



中最モ豊富ナルハ新甸下流ニシテ其ノ江岸  
ニハ多クノ貝殻ヲ見ル又一種ノ貝殻ハ支那  
人之ヲ食器ニ使因シ居レリ内部ノ肉ハ偉大  
ノ開鎖力ヲ有シ斧ヲ以テスルニアラサレハ  
容易ニ開口スル能ハス長サ五乃至七吋ニモ  
ノハ敢テ珍シカラス鼈及貝類ハ又嫩江ニモ  
多ク繁殖ス  
其ノ他小貝及蝸牛貝モアリ概ネ半吋乃至二  
吋ノ身長ヲ有ス支那人ノ言ニ湯旺河及水流  
急ナル松花江交流中真珠貝アリト現ニ吉林  
及三姓ニテハ土地産出ノ真珠ヲ販賣シ居レ

リ然レトモ在品少ナク又價モ廉ナラス

松花江  
水禽

松花江ハ魚類ニ豊カナルト共ニ鳥種ノ叢生  
スル嶋洲幽隠ナル支流及湖沼等アリ從テ水

禽多シ

是等ノ水禽中ニハ比較的珍シキ白鳥アリ白  
鳥ハ他ノ鳥類ト雜居セス此ノ鳥橋ト共ニ寂  
シキ閑閑セル砂洲上ニ其ノ英姿ヲ驕リテ人  
ノ近接ニ對シ警戒頗ル嚴ナリ  
次ニ雁類ハ靜カナル草原的嶋嶼中ニ繁殖シ  
八九月ノ頃ニハ數十ノ群ヲナシテ松花江ノ  
浸水地又ハ砂洲上ヲ徘徊ス

六一

故ニ雁猶ハ此ノ地方ニ盛ニシテ數千ノ獲物  
 アリ又鴨類モ其ノ種類寡カラズ鴨鳥嫩鳥水  
 鴨等ハ主ニ浸水地及湖沼附近ニ棲息ス蒼鷺  
 及扶老鳥ハ楊柳茂レル砂洲ノ間ニ出沒シ又  
 鷓ハ河岸ノ草原中ニ遭遇ス  
 松花江中平坦ナル砂土質ノ沖積洲ハ宛然鳥  
 嶺ニシテ鶺鴒白鶺鴒鷓鴣建華鳥(アジサシ)山鶺鴒其  
 ノ他鶺鴒等ハ各々其ノ天真ヲ發揮シ居レリ是  
 等ノ鶺鴒鳥ハ乾燥セル砂土中小穴ヲ掘リテ各  
 ノ數個ノ卵ヲ保有ス試ニ是等ノ卵殊ニ山鶺  
 鴒ノ卵ヲ採取センニ僅カニ日ニシテ悉ク孵化ス

其通山鶺鴒ハ七月頃孵化シテ砂上ヲ徘徊スル  
 モ危險ヲ自覺スルヲ然チ砂中ニ隠レ其ノ所  
 在ヲ知ラシメス又親鳥ハ危害ノ迫ルヲ見テ  
 急ニ叫ビ或ハ飛躍シテ急ヲ告グルコトアリ  
 松花江沿岸ハ鳥類ノ点ニ於テ其ノ數及種類  
 ヨリスルモ遠ク水上ニ及ハス群ヲ成シテ空  
 中ヲ翔ケルハ僅カニ砂燕ニシテ松花江沿岸  
 ノ粘砂質懸崖中直徑一二吋ノ巢ヲ構フ故ニ  
 時トシテハ數千ノ巢孔順序正シク列次スル  
 コトアリ  
 砂燕ハ餘リ人類ヲ怖レズ或ハ冬ノ夜ニ三羽  
 大ニ

ノ燕ハ貨物船ノ船房ニ入りテ夜ヲ明カシタ  
ルコトアリ山鳩ハ江岸ノ岩崗上ニ巢ヲ造リ  
又食蜂鳥モ斯ル地点ニ居ヲ構フ  
矮樹林及灌木中ニハ戴勝鳥ヤツガシラ鶉啄木鳥  
鶉雀燕及杜鵑等棲息ス然レトモ美音ヲ弄ス  
ル小鳥ハ稍ク藪鶯位ニ過キス  
又乾燥原及森林ノ空間ニハ雉子鶉鶉及樹雞  
等棲息シテ狩獵家ヲ喜ハシム  
最後ニ鶯鳥中ニハ黒色ノ鴉梟鷹及鶯等ア  
是等諸鳥類ノ外松花江ニハ多数ノ凌鳥飛來

支那人ハ素ヨリ獵師タルゾル人スラ鳥類ヲ  
射撃セス故ニ鳥類ハ此ノ地ヲ安全界トシ時  
ニハ汽船ヨリ發射スル銃声ニ膽ヲ冷シ居レ  
リ松花江ハ到ル處銃獵ニ好適地ナルモ就中  
良好ナル地点ハ「ワソリホートン」ニシテ水上森林  
及草原等熟レモ鳥類ノ天地ナリ  
松花江沿岸ニハ尚數多ノ獸類棲息スルモ水  
面上ノ高度大ナラサル為獸類ハ内部ノ高キ  
乾草原山前地及山林ヲ巢窟トシ松花江ニ現  
ハルルハ餌ヲ漁リテ出設スルニ過キス  
六三



然レトモ邊僻ナル河岸ニハ屢ニ河瀬ニ遭遇  
シ又浸水地ニハ山羊徘徊ス山羊ハ中部及下  
部松花江中甚ク多ク山地乾草榮及濕草原中  
單獨又ハ獸頭群ヲ爲シテ現ハルルコトアリ  
土地ノ住民ハ好ミテ之ヲ獵シ其ノ肉ヲ食料  
トス

野猪  
新甸ヨリ三姓間右岸森林地ニハ野猪棲息シ  
時々河岸ニ出沒ス又秋ノ頃此ノ獸類ハ群ヲ  
ナシテ徘徊スルニ由リ秋及冬ハ野猪獵ニ最  
好ノ季節トス徳本里駐屯ノ露兵ハ千九百三  
四年此ノ季節ニ野猪九十八頭鹿十二頭他ニ

四頭ノ熊ヲ獲タリ野猪ノ重量ハ三乃至十布  
度ニシテ其ノ肉ハ秋期極實ヲ食ヒ脂肪ヲ増  
シタルトキ柔カク且味ヒ美ナリ然レトモ野  
猪狩ハ危険ノ伴ヲコトアリ故ニ多少ノ熟練  
ヲ要ス野獸ノ肉ハ一布度山羊三頭野猪四五  
頭乃至六頭ヲ相場トス

野獸  
松花江谷地ノ山林及山麓ノ草原ニハ屢ニ小  
鹿、麋、羚鹿及麝等ニ遭遇ス然レトモ其ノ地  
点ハ一定セス支那人ハ若角ヲ目的トシテ熱  
心ニ小鹿ヲ狩ス良好ナル角ノ一對ハ其ノ價  
三百留ニ達ス

六四

<sup>乾草原</sup> 松花江乾草原ニハ數多、啗齒獸棲息シ、野鼠、栗  
<sup>獸類</sup> 鼠、蹄兔、土龍、山兔等アリ、其ノ他、鼬、狐、及、浣熊等  
 巢ヲ構ヘ、支那人ハ是等ノ皮ヲ目的トシテ狩  
 シ、土地ニ大ナル需要アリ、山前地ニハ糶アリ  
 狼モ亦棲息スルモ單獨ニテ徘徊ス  
 松花江ヲ距ルコト遠キ分水嶺ノ森林中ニモ  
 亦數多ノ野獸及、栗毛獸潛伏ス、松花江沿岸ノ  
 住民ヲ營業トシテ狩スルハ、栗鼠及、粘ナル毛  
 後者ハ甚タ稀ナリ、其ノ他、熊、山猫、及、山狸ニモ  
 遭遇ス、虎モ全ク其ノ影ヲ没シ、僅ルニアラス  
 其ノ巢窟ハ、蒙古山背後ノ鬱林「ゲンテイ」山奥及

小白山中、黒龍江、烏蘇里江、及、松花江間ノ地域  
 内ニ在リ、然レトモ時ニハ山ヨリ下リテ、松花  
 江岸ニ現ハルルコトアリ、千九百五年ニハ三  
 姓、淺瀬ノ一嶋ニ現ハレ、之カ爲其ノ嶋ヲ虎嶋  
 ト命名セリト、支那人ハ虎ヲ怖ルルコト甚シ  
 シ、獸三ト稱シ居レリ  
<sup>狩獵</sup> 斯ノ如ク、松花江地方ニハ數多ノ獸類棲息  
 ス、故ニ狩獵ハ比較的盛ニシテ「ゴルド」人ハ殆ト  
 狩獵ヲ本業トシ、又、滿漢人ハ副業トシテ、狩ス  
 兎ニ角獸類ノ皮ハ、近時暴騰シ、皮取引ノ中心  
 地タルニ、三姓ニ於テ最近迄、浣熊ノ皮一枚五十



哥又孤皮ハ一留タリシカ今ヤ前者三乃至七  
 留後者三十乃至五十留ヲ價スルニ至レリ  
 松花江地方ハ頗ル野獸ニ富ムト之ニ及シ家  
 畜ハ甚ク貧弱ナリ耕地ノ面積ハ擴張シ且沿  
 岸ニ村落ノ勃興スルト共ニ家畜ハ刊ル處需  
 用ヲ増加シ食獸トシテ賣買セス故ニ哈爾濱  
 ノ食獸ハ蒙古ヨリ輸入シ作業獸モ亦蒙古或  
 ハ朝鮮ヨリ供給セラルハ爾濱ヨリ上流地方  
 ハ漸次蒙古ニ近接スルニ從ヒ村落ノ家畜モ  
 從テ増加ス  
 松花沿岸ノ家畜ハ牛馬騾馬驢馬及豚ニシテ

羊ハ呼蘭城及哈爾濱、上流地方ニ遭遇スル  
 ところ、山羊ハ全然飼養セラレス、滿洲馬ハ矮少  
 ニシテ毛深ク從順ナリ就中白毛ノ馬匹ハ然  
 リトス牛ニハ身軀大ナル良種モアリ支那人  
 ハ雌雄何レヲ問ハス齊シク勞役セシム支那  
 人ハ搾乳セズ故ニ犢ハ充分ニ發育ス之ニ及  
 シ蒙古人就中嫩江沿岸ノ如ウシ人ハ獸乳ヲ  
 精製ス騾馬ハ外親上普通馬匹ヨリ大ニシテ  
 靛馬ニ適スルモ其ノ數多カラス驢馬ハ更ニ  
 少ナキカ如ク體軀小ナルモ製粉所各工場及  
 馱馬トシテ廣ク使用セラル支那人ハ一鞭ノ

豚

荷車ニ牛馬及驢馬等ヲ繫キテ使役ス

松花江沿岸ノ村落中最モ多キハ豚ニシテ毛ハ黒ク体軀矮小ニ背ハ円ク腹部ハ凸出シ居レリ此ノ動物ハ毫モ食物ヲ擇ハス死屍ヲモ食セズ故ニ味ヒ美ナラス且健康ヲ害スルノ惧レアルモ各村落ニ調練シ得ラル支那ノ焼鍋ニ於テハ搾精ヲ以テ豚ノ數百又ハ數千頭ヲ飼養シ味ヒモ亦美ナリ

家畜

大ナル家畜ハ一歳ノ中概シ野外ニ放牧シ單ニ降雪ノ際ノミ食料トシテ粟殼又ハ高粱及玉蜀黍粉ノ混シタルヲ與フ家畜小舎ヲ有ス

ルハ富家ニ止マリ他ハ冬期棚内ニ於置シ又ハ

棧繋留スルニ過ニス

家禽

沿松花江村落ニ於テハ多クニ鶏ニ飼養ス故ニ鶏卵ハ到ル處容易ニ購求シ得テハ鶏ノ外尚家鴨モ飼養ス稀ニハ大ナル湖沼鴨ノ飼養場ヲ見ルコトアリ河上ニ捕獲スル鴨及鵝化シタル此ノ鳥類モ容易ニ家禽ト化ス

家畜中猫ハ露國ニ於ケルト同シク宛然一戸ノ主人公ニシテ各戸トモニ飼養ス犬ニハ其ノ種類三下ノ家犬ハ性質頗ル猛兇ナリ次ニ「ゴルド」人ノ番犬アリ顔面ハ光ニ耳立ニ狩獵

六七

肥後水陸両棲動物

松花江岸邊類

二適不次ハ支那人ノ室内ニ養フ概是ナリ  
松花江河谷ニハ肥後及水陸両棲動物ハ甚ダ  
稀ニ心ニ蛙及蟾ノ如キハ殆ト遭遇セズ又蛇  
ハ千九百四十五ノ全夏ヲ通シテ山頂ニ於テ三  
度目撃シタルニ過キズ又蜴類モ稀ナリ  
千九百四十五沿松花江ノ蟲類ヲ研究シタルニ  
刺蚊蟲ヲ別トシ此ノ地ニハ甲蟲鱗翅蟲及軟  
体蟲共ニ餘リ繁殖セズ就中甲蟲ハ稀ニテ全  
夏ヲ通シテ草原地ノ野花上數回発見シタル  
ニ過キズ胡蝶類ハ草原及山上群ヲ成シテ籠  
々スルモ概不同一種ニ属シ中露國ニハ珍ラ

シキ大ナル蝶ニ遭遇シタルモ翅ヤ快速ニシ  
テ遂ニ捕獲シ得サリキ  
蜻蛉及間蝨ハ露國ヨリ稀ナリ蝗ハ皆無ニシ  
テ又夕陽蟬ノ鳴ヲ耳ニセズ蟻及他ノ軟体蟲  
モ亦寡ナレ但シ蛛ハ山麓ニ多ク堅固ノ蛛網  
ヲ張りテ珍客ノ來ルヲ待ツ  
細腰蜂及其ノ他ノ蜂モ亦多カラズ小ナル密  
蜂ハ花棘ニ戯レルモ其ノ巢ニ遭遇シタルハ  
土人ノ神聖視スル菩提樹中一回ニ過キズ瑞  
洲人ハ一般ニ養蠶ノ術ヲ知ラス  
數多刺咬蟲ノ外尚蜂蠅蟲蟻類如ク河岸ノ

六



礦ヨリ飛揚シ其ノ煩ニ堪ヘズトモ一度風吹  
クヤ怒ナ水中ニ陥リテ魚腹ニ葬レル  
松花江沿岸ハ内部ニ進ムニ從ヒ蜂蟻多ク人  
畜ヲ苦シムルコト大ナリ然レトモ河岸ハ稍  
ニ少ナシ之レ河風ノ為吹キ掃ハルルニ由ル  
然レトモ蚊ハ頗ル多ク蚊帳ヲ用ユルニアラ  
サレハ安眠スル能ハス

<sup>松花江</sup>  
<sup>沿河</sup>  
<sup>下人</sup> 松花江沿岸ニ居住スル土着人ゴルドン人モ亦  
自然的居住者ノ一二數ト得テ支那人及滿  
人ハ一地ニ居テ定メ生活スルモゴルドン人ノ  
獵夫ハ原始時代ノ生活状態ヲ墨守シテ禽獸

ト共ニ進退シ居レリ支那人ハ彼等ヲ侮蔑シ  
鱈魚皮衣ヲ稱ス之ゴルドン人ヲ鱈等魚皮ヨリ  
成ル衣服等ヲ着用スル為トス  
ゴルドン人ノ下流ニ散在スル沿松花江居住ノ  
人ハ支那人化シテ彼等ト雜居シゴンドン人トシ  
ヨリ上流ノ村落ニテアリテ農業ニ從事ス故ニ  
從來ノ狩獵ニ日ヲ送ルハ壯下約四百人ト見  
ハ大羗ナカシ

<sup>前記</sup>  
<sup>民兵</sup> 前記ゴルドン人ノ獵師ハ富克錦ノ所管ニ屬シ  
二十歳ヨリ五十歳迄民兵トシテ服役ス是等  
六九



民兵ハ五十人ツツ一年交代ニ勤務シ官衙ニ  
アリテ門衛其ノ他雜役ニ服ス  
富克錦ヨルド人管區長ハ三姓副都統ノ輔佐  
官ニテ大佐ノ階級ヲ有シ他ニ將校九名ト文  
官八名アリヨルド人民兵ノ給與ハ一箇年三  
十留ナルモ再役者ニハ一箇月七留ヲ給スル  
アリ然レトモ其ノ給與ハ確實ナラスヨルド  
人ハ納税セス又地租ヲモ徵集セス  
ヨルド人ハ概シテ定住的農民タル要素ニ乏  
シク耕地ト稱スルモ家屋ノ周圍ニ掌火ノ菜  
園ヲ設ケ爾カモ其ノ一半ハ自家用ノ煙草ヲ

培養シ居レリ之ニ及シ魚業及狩獵ハ彼等ノ  
先天的職業ニシテ今期ハ貂其ノ他ノ柔毛獸  
ヲ狩シ春及夏ハ若鹿秋ハ松花江及黑龍江ニ  
於テ鮭其ノ他ノ魚類ヲ捕獲ス獵師、生獵間役  
等ノ家族ハ家ニ在リテ魚類及鼯卵等ニ僅カ  
ノ麥粉ヲ求メ貧困ナル生活ヲ送り居レリ  
ヨルド人ハ狩獵及撈魚ニ於テハ種々ノ方法  
ヲ應用シ又射撃ハ類ル正確ナリ水中ニ下リ  
テ役等ハ一棟ノ河童トモ稱スヘク又獨木船  
ニ據シテ急流ヲ快速ニ進退ス  
然レトモ役等ノ職業ハ常ニ好成績ヲ收ムル

ル能ハス、粘ハ漸次ニ減少シ来リ收入少ナク  
 冬期及夏期ノ獲物ヲ抵當トシテ支那人ヨリ  
 食料品ヲ前借ス故ニ支類ハ頗ル廉價ニ取引  
 セラレ又支那人ハ彼等ノ愛好スル酒糖ヲ餌  
 トシ有利ノ賣買ヲ爲コ常トス  
 ゴルド人ノ豊采トモ稱ス、キハ魚類及獸類  
 ノ獲物多キ時ニテ彼等ハ此ノ際始メテ充分  
 ロ腹ノ慾ヲ充タシ得ルノミ然レトモ斯ルコ  
 トハ甚々稀ナリ  
 ゴルド人ノ家屋ハ真ニ非人小屋トモ稱ス、  
 木造家屋ノ如キハ、贅澤ノ部類ニテ、寫真第

葉ニ示シタル如ク、木ノ小枝ニテ編タル急  
 造モアリ、柳樹ノ間煙ノ揚カレリヲ見始メテ  
 人家タルコトヲ知ル如キ状態ナリ  
 ゴルド人ハ頗ル貧困ナルモ性質温順ニシテ  
 人ニ接スルヲ厭ハス一家睦マシク、縦令一片  
 ノ食スラ互ニ相顧ケ、扑柄ニシテ狩獵ノ場合  
 ニ於テモ獵友共ニ助ケ、老者ヲ尊レ又小兒ハ  
 治養ニシテ容貌モ愛ラシキ者アリ  
 ゴルド人ハ目ニ一丁字ナク、元來彼等ハ文字  
 ヲ知ラス、支那文字ハ到底彼等ノ解シ得ル處  
 ニアラス

七一



宗教ハ一定セス、ヤゴ教ト偶像教トヲ混シタル者ノ如ク狩獵ノ際ニモ此ノ偶像ヲ携行スルモ不獵ノ時ハ大ニ虐待ス

カドム人ノ境下運命

行政上カドム人ハ支那人ノ治下ニアリテ後者ヨリ排外的ノ教唆ヲ受クルモテテ露人ニ對シ甚シク斯ル態度ヲ示サズ役等カ要務ヲ怠リ又ハ作業ニ身ヲ入レサルハ敢テ排外心ヨリ來レルニアラス自然的怠惰ノ結果ナリ免ニ南少數ナル此ノカドム人ハ久シカラシテ支那人ニ化セラレ一方漁獵ノ減退等今日ノ生活状態ヲ一變シテ支那人ニ使役セラ

ルル苦カト化セン此ノ点ニ於テ松花江ハ原始時代ノ遺物タル魚皮人類ヲ消滅スルモノトス

### 第五節

#### 松花江氣候

氣候大要

氣候上ヨリ觀察スルニ松花江ハ東部蒙古沙漠ト太平洋ノ制裁ヲ受クル沿海州烏蘇里地方及沿黑龍州トノ中間ニ位置シ其ノ周邊ニハ樹木茂レル分水嶺連亘ス故ニ寒暑酷烈ナル中央亞細亞ト濕潤強ク且北氷洋ノ寒氣ヲ受クル海濱トノ中間ニ介在シ氣候ハ溫和ナ

七二

リ概言スルニ松花江ノ氣候ハ太平洋ト中央  
 亞細亞ノ大氣中集散スル貿易風ノ圈内ニ在  
 リテ濕氣盛ク風多ク所謂大陸的温帯トモ稱  
 ス  
 是等兩隣接地ノ制裁ヲ受クルコト大ナルニ  
 ヨリ松花江ノ氣候ハ地理學上同一緯度ニ位  
 置スル西歐ノ夫等ニ比較スルニ頗ル酷烈ナ  
 リ  
 第二松花江水源地ヨリ吉林迄ノ區域ハ高加  
 索ノ「ロヤチゴル」又伊太利ニアリテハ「ネア  
 水」ヨリ「アロレンチヤ」西班牙及南部佛蘭西ト同

一ノ緯度ニアリ又松花江河口ノ位置ハ「不  
 プル」濕流維納及「ソル」ト同一ノ緯度ト  
 ス故ニ松花江河谷ノ氣候ハ更ニ一層暖カク  
 且温和ナルヲキ筈ナリ

<sup>松花江</sup>  
<sup>高低</sup> 松花江ニ於ケル氣温ハ一歳ニ於ケル其ノ最  
 高低ヲ標準トシテ之ヲト知シ得ル即チ吉  
 林ハ五十三度(外氏)哈爾濱五十七度半拉哈蘇  
 ヲ六十二度トス因ニ拉哈蘇々々零下三十二  
 度同上三十度哈爾濱零下二十九度同下二十  
 八度半ニシテ寒暑ノ度ハ零度ヲ基点トシ殆  
 ト同一ナルモ吉林ニアリテハ零下二十九度

七三

同下二十四度ナリ  
然レトモ夏時ノ暑氣ハ温度ヨリモ甚レク感  
セラレ屋外ニテハ四十度ニ達スルコトアリ  
之レ大氣中濕氣多ク所謂禱暑ヲ感スル爲ト  
ス又冬期ハ常ニ大陸的風吹荒々之カ爲寒氣  
強シ松花江氣候ノ酷烈ナルハ一晝夜ニ於テ  
ル寒暖ノ差ニ數スルモ朔カニシテ午九百四  
年ノ觀測ニヨルニ日中ノ暑十四度(五月九度  
月二十三度)又晝夜ノ差ハ二十度ニスラ達ス  
松花江ノ濕氣ハ朝百分ノ六十日九十日 中

三十三乃至六十四又夕五乃至九十二ニシテ  
夕及夜間ハ大ナル濕氣ヲ含ム尚松花江ニテ  
ハ冷氣ヲ覺ル濕潤強シ濕氣ノ最大度ハ一箇  
年冬期ノ九夏期十六回凍米ナリ又松花江ニ  
アリテ夜半迄温度十度夜間六度ヲ降下スル  
ハ六月及八月取テ終ラレキコトニ下ラズ故  
ニ松花江流域内ニ居住スルニハ夏時ト雖暖カ  
キ寢具ヲ離ス能ハス殊ニ河氷ニ於テ然リ  
又松花江ハ濕氣強ク降雨屢ニ来リ且降露大  
ナル爲同地方ニ居住スルニハ防水布ノ衣服  
及脚具ハ極ニ必要ナリ



夏時ニ於ケル松花江氣候ノ一般ニ関シテハ  
 本書第三卷ノ第十六圖ニ掲載セリ  
 松花江流域ハ濕氣ニ富ミ後テ雨量大ナリ哈  
 爾賓ニ於ケル一箇年<sup>雨量</sup>六百密米ニシテ中六  
 月七月八月ノ雨量ハ四百乃至五百密米所謂雨期  
 ニ屬シ之ヨリ九月ニ入りテ五十密米ニ降下  
 ス又十月ヨリ三月ノ降水ハ零ニ乃至七密米ノ  
 最少位ニ落テ四月及五月ハ普通ノ十四乃至  
 二十一密米トス而シテ雨期タル六七八月ノ  
 各一箇月間ニ於ケル降雨日數ハ十四乃至二  
 十一日ニシテ之ニ不定ナル九月ヲ加フルト

キハ七日乃至十日ニ該當ス其ノ他ノ月ハ一  
 箇月内ニ降雨日數一乃至八日過キス天候ノ  
 晴朗ナルハ殊ニ冬期ニシテ又雨期ニ於テモ  
 驟雨ノ後暫時快晴トナル然レ雨降ルハ稀ナ  
 リ斯ル徵候ハ殊ニ新月ニ見ル現象ニシテ此  
 ノ際天候ハ甚々變シ易シ要スルニ降雨ノ回  
 數ハ雨期ノ一箇月間約三十回ニ達ス夏時ノ  
 降雨中一ノ特徵トモ見ルハキハ久シク降雨  
 ノ後雷鳴起リテ一層其ノ勢ヲ猛烈ナラシメ  
 然ル後一ト先熄ミテ更ニ静カニ降り出スニ  
 アリ松花江ノ氣候ニ濕氣ヲ含ムハ其ノ空ヲ

七五



見ルモ快晴ナルコト稀ニ常ニ陰雲ヲ認ムル  
ニアリ松花江ノ雨水ハ暖カク野生ノ植物ニ  
ハ良好ナルモ大体ヨリ觀察スルニ地中濕氣  
ヲ念ムコト多キニ過キ爲ニ農民ハ畦ヲ作り  
テ播種シ中間ノ凹所ハ夏ノ間ニ數回耕耘ス  
然レトモ高粱ノミハ平地ニ耕作ス降雨ハ八  
月及九月ニ亘ルヲ以テ收穫ヲ妨クルコトア  
リ

<sup>松花江流域ノ</sup>風ハ水蒸氣ヲ齎ラスト共ニ一方ニ於テ濕氣  
ニ富メル植物ヲ乾燥スルノ利益アリ然ラヤ  
レハ恐ラク穀類ハ腐敗スルニ至ラン靜カナ

凡松花江上有風日ハ頗ル多ク又此ノ風モ二種  
ニ區別スルコトヲ得其ノ一ハ六月及七月ノ  
東南及南東風ニシテ雨ヲ齎ラシ他ノ一ハ乾  
燥セル西方ノ烈風ニシテ(風)ニ南西)十月ヨリ  
三月ノ間ニ跳梁ヲ極ム其ノ他ノ月ニアリテ  
ハ多クハ南風ニシテ<sup>北風</sup>比較的稀ナリ他ニ短カ  
キ風ハ方向一定セズ貿易風ノ交代ニシテ八  
九月ニ起リ又三月ヨリ五月ノ間ニ生ズ濕氣  
ヲ含ム南東風ハ大陸的西风ト比較スルニ概  
シテ薄弱ナリ風ハ一日ノ間正午頃ト六時頃  
ニ止ミ夕刻ニハ風キテ更ニ朝ノ六時ト八時

七六



頃ニ吹キ起ルヲ常トス  
 夏ノ風ハ一箇月ニ一回乃至三回頗ル猛烈ヲ  
 極ムルコトアリ其ノ経路ハ或ハ悠忽トシテ  
 來リ又ハ漸次ニ強烈ヲ加ヘテ河上ニ波濤ヲ  
 湛ヘ船舶ノ航行ヲ困難ナラシムル九百四年  
 七月二十七日ニ起レル疾風ノ如キ廣キ河流  
 上實ニ凄愴タル激浪ヲ生セリ  
 又此ノ疾風ハ陸上ニ於テハ人家ノ屋根ヲ吹  
 キ拂ヘリ斯ノ如ク夏時ノ疾風ハ經過快速ニ  
 シテ雷霆及強雨ヲ加フルコトアルモ秋ノ暴  
 風雨ハ稍ニ長引キ九月ノ下旬兩三日ニ亘ル

ゴトアリ冬ノ烈風ハ又野外ノ積雪ヲ掃蕩シ  
 之カ為秋蒔穀物ノ播種ヲ妨害ス哈爾賓ニ於  
 ケル氣壓ハ七百二十七乃至七百六十七五  
 密米間ニシテ平均七百五十密米以上ハ冬期  
 ニ屬シ六月乃至七月ハ平均ノ度ヨリ低ク七  
 百四十密米トス

氣 奄中

板花江中雷鳴ハ五月ヨリ九月ノ間普通ノ現  
 象ニシテ一箇月ニ三四回ニ達ス大氣中電氣  
 ノ強烈ナルハ夕陽ニ燦スル閃光ニ微スルモ  
 明カナリ雷鳴ハ甚ク強ク驟雨ヲ伴フヲ常ト  
 シ稀ニハ烈風ノ際轟クコトアリ雷鳴ノ最モ  
 七七



多キハ八月ニシテ千八百九十九年ニハ十二回  
ニ達セリ又松花江沿岸ノ電柱ハ屢ニ電柱ニ  
感染ス然レトモ雷鳴ノ際降雷ハ稀ニテ一歳  
ノ中約三回位ニ過キ不雷ノ外尚千九百四年  
ノ夏地下磁氣ノ動搖磁氣計ニ感シテ七月ニ  
十六日ニハ五度乃至十度又七月二十七日ニ  
ハ三十乃至十度ノ間ヲ上下セリ後者ノ際富  
克錦江區ニ於テハ甚シキ疾風吹キ起リタル  
モ雷鳴ハナカリキ其ノ他ノ夏時ハ磁氣計モ  
動搖セス千九百四年七月二十九日三姓及巴  
彥屯間其ノ傾斜ハ西方ニテ九度二十分ヲ示

セリ(本書第三卷第三及第四號圖ハ悉ク磁氣  
ニ関スルモノトス)

松花江ノ氣象中著シキ特徴ハ大氣中霧深キ  
ト日光ノ鮮明ナルニアリ殊ニ江蘇水蒸氣ノ  
熾ナル時ニ於テ然リ矣千九百四年ノ夏時中  
塵埃ヲ揚クル乾風ニ遭遇セザリレモ冬期ハ  
寒風ト共ニ砂塵ヲ揚クルヲ常トシ膚ヲ刺ス  
カ如ク又隙漏ル風ハ屋内ヲ襲フテ人ヲ戰慄  
セシム九月松花江畔ハ毎朝霧ヲ霧ニ包マレ  
八月及七月ニモ時々發生スルモ日光現ハル  
七八

ルヤ直ニ消散ス松花江畔ノ大陽ハ照リ輝キ  
テ眼ヲ射ル如ク皮膚ヲ徹ス故ニ注意セサレ  
ハ日射病ニ襲ハルルコトアリ

松花江  
氣候

松花江一歳ノ氣候ヲ觀測スルニ冬十一月  
中旬ヨリ三月中旬迄ハ烈風多ク且寒氣甚シ故

ニ夜間ハ零下十二乃至二十度又晝ハ十乃至  
十五度トス

天氣ハ概シテ晴朗ナリ

十二一及二月ノ平均溫度ハ哈爾濱ニ於テ零  
点下十三度リ十六度及十五度ナリ一月及二  
月中旬ノ極寒ハ三十度ニ達ス氣候ハ十月ヨ

リ已ニ冬ニ傾キ千九百四年ニハ九月二十日  
零度ニ下リ同二十日ニハ朝夕寒氣ヲ覺ヘ  
二十四日ニハ初雪降り然レトモ此ノ雪ハ  
直ニニ溶解セリ朝夕寒氣ヲ感スルハ普通九  
月下旬ニシテ土地ハ十月ニ凍結シ又積雪ハ  
地上ニ留ヲ留ムルモ少ナク稍々十一月下旬  
ニ至リテ地上概ヲ奔ラシ得ヘク斯クテ三月  
初メ迄連續ス然レトモ歳ニヨリ余ク撻道ヲ  
成カザルコトアリ

冬期間降雪ハ一般ニ少ナク原野ノ雪ハ風ノ  
為掃蕩セラレ容易ニ溶解ス

七九



千九百三四年ハ稀有、大雪ニテ松花江上ハ  
アルシト乃至一アルシト半、積雪ヲ見タリ冬期  
ハ殆ト毎日烈風吹キ起ル為寒氣嚴シ然レト  
モ極寒ハ稍ク三箇月ニ過キス

春

二月下旬ヨリ太陽ハ熱度ヲ加フルモ温度ノ  
零度ヲ超ユルハ三月ニシテ零下二十度ヨリ  
同上十度ノ間ヲ上下ス假ニ三月ノ中旬ヲ以  
初春ト稱スレバ此ノ期間積雪ハ速ニ消滅シ  
テ河流ハ開キ四月ノ中旬頃地上ハ融解スル  
モ植物ハ直ニ發生セズ四月ノ中旬ヨリ朝夕  
寒氣ヲ覺ヘス其ノ平均温度ハ既ニ春暖ノ氣

介ヲ起サシム四月下旬乃至五月ニ入りテ降  
ル暖雨ハ植物ノ發生ヲ促カシ五月下旬ヨリ  
急ニ發育ス地中深ク溶解スルハ五月トス此  
ノ月ノ温度ハ五度乃至二十五度ニシテ漸次  
ニ平均温度タル十二度ニ達ス四月及五月ハ  
天氣概不晴朗ニシテ暖クキ南風生ズ然レト  
モ松花江ノ春ハ冷氣強ク之ヲ為植物ノ發生  
ヲ抑ヘ次ニ暖キ降雨來ルモ速ニ發育ス春ノ  
霜落ケハ三月及四月ニ至ル

夏

夏時ハ暖カクシテ濕氣深ク其ノ後半ハ雨期  
ト稱シ得ラルル六月及八月ノ平均温度ハ十五



度ニシテ七月ハ十八度又高低ノ差ハ六月六  
日二十七度七月十三乃至三十度八月十一日二  
十四度ノ間ヲ上下ス又六月中晴天ハ曇天ヨ  
リ多キモ七月及八月ハ反對ナリ又六月及七  
月ハ無風日ヨリ有風日少シ  
次ニ松花江夏時ノ特徴ハ植物ノ發育盛ニシ  
テ熱シ暑キモ驟雨及風等ノ爲凌キ易キニア  
リ

林

松花江ノ秋ハ七月乃至八月半ニシテ八月中  
旬ヨリ九月又ハ九月十月ニ亘リ最高ノ季節

ナリ天氣ハ静カニシテ清シ然レトモ夜間ハ  
冷氣ヲ覺ユルコトアリ九月中温度ノ差ハ冷  
下五度乃至十八度ニシテ平均十度又十月ハ  
零下十度乃至同上十七度ナリ  
十月ハ概シ快晴ニシテ雨ナク雲ナシ然レトモ  
寒キ北西風吹キ起リテ寒氣強キコトアリ植  
物ハ九月中旬ヨリ凋落シ十月ハ落葉ス概言  
スルニ松花江ノ秋ハ寒ク天氣ハ晴朗ニシテ  
風アリ秋期道路ノ泥濘ヲ生スルハ雨期ノ終  
リ即チ八月又ハ九月ノ初メトス春ノ霜落チ  
ニ同シク秋ノ此ノ時期モ道路ハ頗ル悪シク

母ク、地点ニハ余ク交通ヲ杜絶スルコトアリ  
松花江中最高、季節ハ秋ノ八月九月及十月  
トス然レトモ春及夏ニモ好季節アリ降雨及  
風ハ容易ニ変キ得ラレ松花江ノ自然美ニ憧  
ルヘキ障碍タラス要スルニ松花江地方ハ氣  
候上生活ニ適シ疫癘其ノ他ノ慢性病モ猖獗  
ヲ極メス住民ハ概シテ強健ナリ

### 第六節

#### 松花江河盆ノ自然的特徴

松花江流域ハ長大ニシテ此ノ流域内ニ包括

セラハル自然的現象モ亦從テ偉大ナリ吾人  
ハ是等ヲ研究ノ際此種ノ現象ハ一種獨特ニ  
シテ殊ニ露國河流ノ現象トハ全然異ルコト  
ヲ屢ニ認識セリ而シテ此ノ特徴中第一ニ指  
適スヘキハ既ニ本書(原書二百八十四二百八  
十五及三百四十頁ニ記載シタル如ク河水沿  
岸ヲ侵蝕シテ彎曲涌ヲ組成スルニアリ第二  
ニ河床中宛然連續ノ如ク咽喉部ヲ介シ連續  
セル小江區ノ現在スルニアリ(原書第三百八  
十七三三九十四頁)其ノ第三ハ秋ノ水流カ  
最初水流ノ現ハトタル後ニ同河流ヨリ一掃

セラレ航行ニ支障ナキ度ニ達スルニアリ(三  
百六十)三百六十一頁  
次ニ松花江沿岸ニ於テハ野火燄ノニ行ハレ  
又其ノ河孟中内部ニハ既ニ説明シタル如ク  
大陸トシテハ稀有ノ現象タル「山ユルホルドン」  
地方ノ如キ火山帯アリ位置ハ嫩江支流不メ  
凡河畔トス最後ニ松花江今水嶺中山頂ニハ  
松花江ノ源泉ニシテ死火山孔タル白山湖ア  
リ  
松花江ノ自然中前記ノ如キ稀有ノ現象ニ関  
シテハ出来得ル限り詳細ニ記載セリ故ニ今

死火山ニ関シテ其ノ足ヲサレヨ補足セント  
ス加フルニ嫩江河孟中ノ「ノリツキ」氏ノ記  
載セル三地帯ノ如キハ自然實ニ稀ニ見ル現  
象ニシテ山ノ斜面ニ海綿質ノ泥炭アリ「ノリ」  
フリアリシ及小共安嶺山脈ノ今界ニハ山上沮  
如地アリ其他ノ深淵ナル湖沼ニハ洋礫的泥炭  
ヲ有ス

松花江  
實山  
久シキ以前噴火セル火孔ニハ「ウネルホルドン」  
又ハ白山ノ如ク彙集セル大火山ノ外尚更ニ  
第二ノ火山アリ現ニ伊通河ノ上流伊通市ノ  
附近ニハ市ノ西方及北方ノ平原上少許ノ距  
ハ三



雖ヲ置キテ七個ノ獨立セル死火山アリ何レ  
モ高度大ニ遠方<sup>ヨリ</sup>望見シ得ラ<sup>ズ</sup>土地ノ住民ハ  
夫々山名ヲ附シ且是等ノ山ハ或ル時代存在  
セザリシコトノ口碑ヲ有ス  
更ニ牡丹江上流ノ発流地点タル「イフト湖」  
北西端ニハ有カナル火山岩アリテ「トギン」  
街ニ連シ甲ノ火山岩ヨリ乙ノ火山岩ニ落  
スル瀑布ハ牡丹江ノ水源タリ而シテ此ノ流  
岩ハ附近ニ噴火孔ヲ有スル如キ形状アリ故  
ニ牡丹江発源湖地方ハ恐ラク古代噴火孔ノ  
中心地タラン

最後ニ松花江上「ウソリホト」ニモ玄武岩的熔  
岩アリ之ト接觸スル第三ノ柱状山ハ同シク  
熔岩ヨリ成立シタル如キ形状ヲ有ス泉ニ自  
ウソリホトトシノ死火山ハ他ノ火山系中心地ト  
隔絶スルニヨリ恐ラク其ノ附近ニ中心地ヲ  
有スルナラン前文ニ示セル松花江死火山地  
方タル伊通洲白山「イフト湖」及「ウソリホト」等  
ノ周邊ハ死火山ノ時代最モ若ク且「フスル河」及「  
ロム」河流通間一帯ニ亘レル「ウソルホト」ギ火山  
地帯ト連繫ス

ホルドンギ火山地帯ハグリーンウィッチ東徑百二十  
 六度ト根爾根ヨリ「アラゴウエ」ニ至ル街道ノ  
 交叉スル地点上「シト」ゴウザ<sup>村</sup>附近ニアテ最  
 初三箇ノ死火山ナリ中北方ノ最大山ハ海拔  
 高一千六百十呎比高六十五呎トナシエシヨ有ス  
 次ノ「コロナ」死火山ハ墨爾根ヨリ四十露里墨  
 爾根街道ト「コロル」河トノ中間ニ在リ次ノ第  
 五死火山ハ「コロナ」北北西墨爾根副都統管  
 區ノ境界附近ニ位置ス更ニ「ウルホルドンギ」山  
 嶺ニハ十二箇ノ噴火孔ヲ有ス位置ハ「ネメル」  
 河ト墨爾根境界ノ間ニシテ東徑百二十六度

一、南、東ニ在リ

最後ノ三死火地ハ黒山一名「ルルト」山嶺ニシ  
 テ「ウル」河左岸上同河ヲ去ル十露里北緯四  
 十九度東經百二十六度半ノ交叉点ニ位置ス  
 是等死火山ハ北西ヨリ南東ノ線ニ并立シ又  
 「ウルホルドンギ」山嶺ハ $20 \times 30$ 露里ノ地域上西ヨ  
 リ南ノ方向ニ散在ス

「ホルドンギ」火山帯ハ總テノ山嶺ヲ合シ北ヨリ  
 南南東ニ百五十露里ニ亘リテ山頂合計二十  
 ヲ有シ噴火孔ハ高低及大小齊一ナラス又火  
 孔既ニ土中ニ埋没シテ草木ノ繁茂スルアリ

八五



或ハ尚深ク熔岩ノ存在スルアリ  
 火ハ一千七百七十六年ニシテ此際ホルドハウル人ノ言ニ據ルニ此ノ山嶽中最終ノ噴  
ホルド火ハ一千七百七十六年ニシテ此際ホルドハウル人ノ言ニ據ルニ此ノ山嶽中最終ノ噴  
 シテノ最大噴火孔ハ消滅シ之ニ代リテ二個  
 ノ小噴火孔起レリ位置ハ会山嶽ノ中央ニシ  
 テ「レンフンヤ」ト稱ス此ノ噴火ハ三日ニ亘リ地  
 震ヒ大石飛ビ灰ヲ降ラシテ日光爲ニ闇カリキト  
ゴロナク「イブー」ツキ「レ」氏ハ是等死火山ヲ紹介スル  
 ト共ニ最大ナル「ゴロナク」噴火孔ニ関シテハ燒  
 火後日尚残ク且強烈ナリト附言セリト  
 「ゴロナク」山ノ噴火孔ハ山麓ヨリ七十五州「エ」

ノ高處ニ位置シ輪ノ如キ山頂ハ周圍約一露  
 果ニシテ孔ノ深サ六十五州「エ」ヲ有ス孔  
 ロハ熔岩ヨリ成ル絶壁ニシテ上部ニハ鑛渣  
 アリ極及白楊等既ニ発育ス「ゴロナク」山ノ噴火  
 ロハ側面ニ罅隙ヲ有セス故ニ円輪形ニシテ  
 熔岩層重シ形状頗ル奇ナルモ尚新死火山ノ  
 趣キアリ円ノ直径ハ約三露里半ヲ有ス  
 火孔ノ斜面ニ現在スル罅隙ハ内外トモ頗ル  
 深ク孔底ヨリ温キ空氣ヲ感セシム寒氣強キ  
 時ハ孔底ヨリ発スル温度ハ恰モ蒸氣ノ如ク  
 遠方ヨリ望見シ得ラルル四箇罅隙ノ温度ヲ測  
 八六

量シタルニ外界ノ寒氣ハ列氏十六度ノ際氣  
温ハ同八度十四度十八度及二十二度ヲ示セ  
リ  
イツキ山中枕ノ意見ニヨルニコロナク火山  
孔ノ罅隙ヨリ発スル氣温ハ山麓ニ於ケル氣  
孔ヨリ侵入シテ熱氣ヲ受ケ茲ニ膨張シテ外  
部ノ罅隙ヨリ漏出スルナラント免ニ角此ノ  
漏出スル空氣ハ毫モ瓦斯ヲ含マサル純粹ノ  
大氣ナリ斯ノ如クホルドング噴火山彙ハ比較  
的近年迄活火山タリシ而已ナラス今日ニ於  
テモ尚熱氣ヲ保有ス

ホルドング山彙中コロゾ火山ノ東方ニ數  
個ノ噴泉アリ其ノ第一噴泉ニハ普通ノ冷水  
湧出スルモ他ノ二個噴泉ヨリハ鐵氣強キ鑽  
泉湧出シ又表面ニハ粟粒ノ如キ瓦斯ヲ湛メ  
其味ハ兩者一ナラス土人ノ實驗ニヨルニ病  
癒ノ効力アリトテ沐スルモノ多シト  
要スルニ「ホルドング」火山系ハ未ダ全然死滅シ  
タルニアラズ念フニ松花江河孟分水嶺環内  
部火山系ノ中心タルヘク松花江自然ノ特質  
上大ニ注意スルノ價値アリ  
ホルドング火山系ノ外尚嫩江河孟ノ邊境中地

松花江  
嫩江河  
孟

ホルドング  
火山

ハ



特徴ハ降雨期間受クル處ノ水量嫩江及松  
 花江共ニ著シク順次的ナルニ一歳ノ降  
 水中約四分ノ三八七八、雨月間四十日、間ニ  
 受クルモノトス故ニ若シ是等降水力直ニ河  
 流ニ收容セラルルトセハ嫩江及松花江ハ洪  
 水ノ後更ニ恐ルヘキ減水ニ陥ラル然ルニ實  
 際ニ於テハ是等降水ノ直ニ河流ニ注入スル  
 ヲ防止スヘキ種々ノ自然的作用アリ  
 分水嶺山脈ノ故キ岩石質ノ谷地中降ル雨水  
 ハ山腹ノ土地ヨリ洗滌シテ谷底ニ堆積シ又雨  
 水ハ樹木茂レル山腹下ノ峡谷内ニ温氣ヲ受

法精實  
 泥炭地  
 組成

此ノ地ニハ高サ一サ一ニ達スル緑草  
 繁茂ス然レトモ斯ル濕氣深キ峡谷中緑草ヲ  
 焼却スル能ハス故ニ野草ハ遂ニ腐朽シテ厚  
 キ泥炭層ヲ生ス而シテ此ノ自然的作用ハ年  
 々及覆セラレ後ニ泥炭層ハ益々厚ク岩石ヲ  
 圍繞シテ蘚苔生シ谷底ハ漸次ニ泥炭層ト化  
 シ更ニ泥炭ノ発生ヲ速カラシム次ニ降水  
 ハ此ノ泥炭ヲ海綿ノ如ク涵養シ又其ノ表面  
 ニハ更ニ山砂ヨリ疏掃セラレル砂土及有機  
 物ヲ留メテ野草ノ発生ヲ助ケ其ノ結果泥炭  
 ノ発生ハ頗ル迅速トナリ又降雨ノ際雨水ハ



此ノ海綿質内ニ吸收セラレ他ニ流出セス斯  
 クテ泥炭ハ雨水及流掃物ノ爲益々層重シテ  
 谷地ノ上端及山腹ヲ侵蝕ス斯クテ組成セラ  
 レタル偉大ノ泥炭ハ表面ヨリ水分ヲ吸収シ  
 更ニ後者ハ泉トナリテ流木ス故ニ河流カ雨  
 期ニ際シ水分ヲ受クルハ斯ル泥炭地ヲ浸シ  
 タル残餘ニシテ一方旱天ニハ此ノ噴水ヨリ  
 水分ヲ涵養セラル吾人等ノ觀察ニヨルニ此  
 ノ海綿質泥炭ハ單ニ雨期ノミニニアラス尚旱  
 天ニ於テモ水分ヲ吸収ス故ニ水ヲ蓄積スル  
 コト大ニ從テ深ク凍結シ容易ニ溶解セス

依勒呼里  
 及英  
 里  
 安  
 峯  
 上  
 地  
 泥  
 炭

前記海綿質泥炭層水分ヲ涵養久シキニ亘ル  
 トキハ其ノ表面ハ山腹ニ沿フテ益々向上ス  
 不<sup>レ</sup>ジ<sup>レ</sup>ツキ<sup>レ</sup>中佐ノ言ニ依レハ嫩江<sup>ノ</sup>方支流  
 相口<sup>ノ</sup>工<sup>ノ</sup>河水源地ノ前面ナル依勒呼里山脈中  
 軸上<sup>ノ</sup>前記ノ如キ泥炭質<sup>ノ</sup>湖地<sup>ノ</sup>中<sup>ノ</sup>高<sup>ノ</sup>サ<sup>ノ</sup>海抜  
 二千八百呎<sup>ノ</sup>即チ依勒呼里山嶺ノ平均高地ニ  
 アリ其ノ面積ハ頗ル大ニ深サハ之ヲ測定ス  
 ル能ハス蓋シ時ハ六月三十日ニシテ厚サ一  
 呎<sup>ノ</sup>レ<sup>ノ</sup>シ<sup>ノ</sup>米<sup>ノ</sup>凍<sup>レ</sup>水<sup>ニ</sup>蓋<sup>ハ</sup>レ<sup>タ</sup>ル<sup>ノ</sup>爲<sup>ト</sup>ス<sup>ノ</sup>恐<sup>ラ</sup>ク  
 ハ終<sup>ニ</sup>裁<sup>テ</sup>溶<sup>レ</sup>解<sup>セ</sup>ル<sup>ナ</sup>ラ<sup>ン</sup>此<sup>ノ</sup>泥<sup>炭</sup>層<sup>ハ</sup>場所  
 ニヨリ山嶺ヲ包圍シテ其ノ巔頂僅カニ直径  
 八九



數「<sup>カ</sup>」<sup>カ</sup>エ<sup>ン</sup>ヲ現ハスニ過キナルアリ此ノ沮  
和地ハ終日沸騰シテ煙霧ヲ揚ケ又時ニハ一  
面ノ泡沫ニ蓋ハルコトアリ  
ボロ工山沮和地ハ東徑百二十六度半北緯五十  
度四分ノ五ニ位置シ北ニ依勒呼里山脉南ニ  
共安嶺ニ分岐点ト認知セラル此ノ地点上山  
脈ノ中軸ハ稍々東方ニ屈折シ其ノ附近ノ山  
脈ハ一面ニ泥炭層ヲナス

<sup>泥炭層</sup>  
依勒呼里山脉ノ谷地張廣財嶺及「<sup>ケ</sup>」<sup>ン</sup>テ<sup>ン</sup>山脈  
ニ於テモ海綿質泥炭地ハ小規模ナカラ隨所  
ニ遭遇ス又時トシテハ頗ル高處ニ位置スル

「<sup>ア</sup>」<sup>ク</sup>兔<sup>ニ</sup>角<sup>是</sup>等ノ沮和地ハ松花江及嫩江ノ  
河水ヲ整調スルノ効アリ谷底ノ石塊下ニハ  
深キ泥炭層ヨリハ寧日<sup>残</sup>層多カルヘク是  
等ハ漸次ニ其ノ位置ヲ高メ斯クシテ河水ノ  
涵養上尋大ノ効力ヲ有ス

<sup>浮游泥炭層</sup>  
嫩江水源地ニハ普通ノ泥炭層中又一種ノ  
浮游泥炭層アリ此ノ種ノ泥炭ハ層ハ水分一層  
大ナル松谷又ハ湖沼中ニ生スルモノニテ是  
等ノ深キ水面ハ木葉又ハ草々寒氣ノ爲枯死  
スル水生植物ノ莖ニテ蓋ハレ是等植物ノ残  
骸ハ集マリテ水面ニ浮游骸ヲ生シ容易ニ破

九。

壊セス人之ニ乘ルモ少シク沈下スルニ過キ  
入更ニ此ノ浮游殻上沮洳地ニ於ケル種々ノ  
植物ハ根ヲ下ロシテ此處ニ地瘤生シ沮洳地  
ノ高度ヲ大ナラシムルト共ニ一方ニ於テハ  
最初ノ浮游殻（木ノ腐敗物等下ニ溜ルコトモ多シク浮游殻）地瘤トノ共同作用ハ水域ヲ  
其ノ岸ヨリ幾分中央ニ牽引シ其ノ表面ニ多  
少ノ泥炭殻ヲ生シテ底部ニハ尚水ヲ保存シ  
中ニハ深サ大ナルモノアリ沿岸ニ於テ凹地  
ノ底部迄発達セル泥炭層ハ宛然水域ヲ包ミ  
斯クシテ長期間水介ヲ保有シ嫩江ハ松花江  
系ノ河水ヲ涵養ス未タ密合セサル浮游泥炭

層ヲ切断シタルニ最初ニハ深キ崩穴ヲ有ス  
ル高サ一サレエシノ野草質地瘤ヲ有スル舊  
泥炭ニ遭遇シ次ハ一層若ク且小地瘤ヲ有シ  
柔軟ナルモ亦粘着力強キ泥炭現ハレ最後ニ  
深ク潜入セル沮洳地の植物ノ鱗殻アリ之レ  
幾分狭キ純粹ナル水域ニシテ其ノ他端ヲ見  
ルニ前者ヲ顛倒セル順序ニ於テ更ニ浮游層  
ノ自然的発達ヲ目撃シ得タリ千九百一十  
江水源ヲ距ル四十露里ノ地ニ前記ノ如ク未  
タ充分ニ組成セラレサル面積ノ露里ノ沮  
洳地ヲ有セリ



松花江  
自然の  
特徴二  
補説

長時ニ亘リテ松花江及嫩江ノ河水ヲ涵養ス  
ハキ自然的作用即チ山上ニ於ケル海綿質泥  
炭層浮遊泥炭層其ノ他「木口工」山分水嶺沮和  
地等ハ嫩江ハ松花江河孟中一種獨特ノ現象  
ニシテ前文ニ列挙セル九種ノ特徴中人脚ヲ  
入ルル能ハサル点ニ於テハ實ニ首位ヲ占ム  
ルモ河流ノ為ニハ最大ノ利益アリ

第七節

松花江河孟及河流結論

吾人ハ本書中嫩江ハ松花江河孟ニ関シ夫々

各部ニ亘リテ記述シ又其ノ自然の特徴ニ就  
テモ説明セリ更ニ本書第二卷ニ掲載セル諸  
種ノ点ヲ綜合スルニ松花江河孟ハ雄大ノ水  
域ヲ包括シテ其ノ通航線ハ長大ノ距離ニ達  
シ又周邊ニハ良好ナル分水嶺山脈ノ連亘ス  
ルアリ如何ニモ大河トシテ資格ノ完備セル  
ヲ首肯セシム要スルニ此ノ河孟ヲ圍繞スル  
連鎖ハ自然ノ手ニ由リ周到ニ組成セラレタ  
ル防禦線トモ稱ス「ク先ツ第一ニ白山ヨリ  
ホルドンギニ至ル迄ハ現時ノ分水嶺的山脈ヲ  
以テ内部ノ火山地帯ヲ包擁シ次ニ火山帯外

九二

邊ニ連亘スル興安嶺依勒呼里、フンティイ及長白山脈等ハ高シ雪線ニ達セサルモ、サリトテ低キニアラズ普通ニ千乃至三千五百呎ニシテ時ニハ五千呎ニ達シ其ノ斜面ハ急峭ニシテ山頂ニハ岩石横々ハリ通過容易ナラス最後ニ前記諸山脈ノ斜面及巔頂ニハ鬱蒼タル樹林泥炭層及湖沼等アリテ松花江河孟内ニ侵入テ不可能ヲラシムル地点尠カラス  
 松花江河孟ハ前文ニ記シタル如キ自然的境界ヲ控ヘ内部ニハ肥沃ナル廣原有機物ニ富メル谷地森林及鑛床ヲ有シ加フルニ開闢セ

松花江  
 地方  
 地誌

此草原アリ其ノ他江岸、河谷等自然的分水嶺ニ至ル間土地ヲ開墾スルニ何等ノ困難ナク降水ハ正規ニシテ且豊カニ又氣候ハ温順ニシテ充分ナル濕氣ト氣温トヲ有シ總テノ植物發育ニ就中野草穀類及果實ノ成熟ニ適シ從テ收穫モ少ナカラス斯ノ如ク農業ノ開拓ニ適スルト共ニ一才ニハ天與ノ建築材魚族禽獸及柔毛獸ニ富ミ又鑛物ニ乏シクラス此ノ地ハ未タ文化幼稚ナルモ工業ハ既ニ萌芽シテ麥粉焼酎植物性油豆糟鴉片及曹達等ハ盛ニ製出セラレル

松花江河孟ノ天惠ハ前掲ノ如シ然レトモ此  
 地方ハ未ダ處女地ニシテ千九百一年ノ調  
 査ニ據ルニ土地ノ面積ハ四十四萬方露里則  
 十四百五百八十萬「テイヤキ」ニシテ一方露里  
 ノ人煙ハ八人半又伯都訓長壽府及呼蘭府ノ  
 如キ最モ稠密ナル地方スラ一方露里ニ對シ  
 五十八人ニ過キス恐ラク其ノ後ニアリテモ  
 戰爭等ノ為大ナル飛達ヲ見ナルナラン  
 斯クテ開拓セラレタル土地ハ合計約三百萬  
 「テイヤキ」トス今假ニ全土中格別ノ困難ハ  
 ク開墾シ得ル土地ハ三分ノ一ニ過キストス

尚一十二百萬「テイヤキ」ハ人カノ來リ  
 行開拓スルヲ持チツツアリ然レトモ近年支  
 那政府ハ本土ヨリ滿洲移民ヲ獎勵シ其ノ結  
 果移民ノ新潮流ハ年々松花江地方ニ殺到ス  
 ル為前記ノ人カハ入シカラスレテ現ハルル  
 ナラン而レテ是等移民ハ勤勉ニシテ土地ノ  
 開墾上驚ク可キ技巧ヲ有ス土地ハ豊富ニシ  
 テ地味肥リ加フルニ新舊ノ住民共ニ業務ニ  
 熱心ニシテ麥ヲ食ラズ故ニ穀物ニ餘剰ヲ  
 生シ一布三十哥乃至一留ニテ賣却ス  
 松花江地方ハ現時ニ於テハ如ク將來ニ於テ

松花江  
河

王夫トシテ低廉ナル穀物ノ供給者ヲラン假  
ニ市場ノ状況如何ニヨリ其ノ價格ハ頗ル下  
落スルコトアルモ後等ハ満足シテ供給セソ  
十九百一年ノ統計ニ依ルニ松花江地方ヨリ  
稈穀麥粉及粗粉トシテ他ニ輸出セル穀類ハ  
約六千萬布度トス  
故ニ今日ニテハ前記ノ數モ大ニ向上シタル  
ナラソ何レニセヨ松花江地方ハ其ノ自然的  
關係上穀類ノ供給者トシテ隣接セル廣土ト  
競争外ニ超越ス  
松花江地方ニハ木材采毛獸及家畜等産出ス

發送

凡モ是等ハ土地ノ需用ニ供セラレ又其ノ量  
モ比較的大ナラス故ニ此ノ地方ハ農産物ヲ  
第一トシテ世界ノ市場ニ採リ出ス以上確乎  
ナル需用地ト低廉ナル交通線トヲ具備セザ  
ル可カララス土地ニ於ケル需用地ハ露領沿  
黒龍洲南滿洲支那本土及蒙古等ニシテ其ノ  
交通線ニハ松花江嫩江等ノ水路舊通商街道  
及東清鐵道支線アリ是等陸路上松花江河孟  
ヨリ輸出スルハ麥粉燒酎及豆油等ニシテ蒙  
古南滿及支那本土ニ供給シ松花江上黒龍江

九五



ニ輸送スルハ主トシテ原穀及麥粉トス  
 沿黒龍洲輸入ハ近年既定ノ事  
 實トナレリ之レ自然ノ勢トシテ到底忌避  
 スル能ハス事實上沿黒龍洲ハ松花江地方ト  
 比較スルニ耕作ニ適スル土地ハ其ノ面積及  
 素質ニ於テモ遜ニ貧弱ニシテ又氣候ハ酷烈  
 ヲ極メ人煙モ稀薄ナリ故ニ此ノ地ニ於テ穀  
 物ヲ産出スルニハ多大ノ勞力ヲ要シ就中農  
 林地帯ニ於テ然リ加フルニ斯クシテ播種セ  
 ル穀物モ亦收穫ヲ見カハルコトアリ要スルニ  
 他ニ人類生存上ノ職業ヲ有スル場合ニ於テ

ハ農業ハ有益ニアラズ低廉ナル松花江穀物  
 沿黒龍洲ノ天等ト競争シテ遂ニ勝利者ノ  
 位置ニ立ム我極東ニ於ケル農業ヲ壓迫シテ  
 其ノ根底ヲ動搖セシメツツアリ假ニ松花江  
 及黒龍江上輸米禁止ノ策ヲ採ルモ恐ラク何  
 等ノ効クナカレ可シ

松花江  
 貨物  
 沿黒龍洲  
 三門  
 松花江及黒龍江ノ外向松花江富源ノ輸米路  
 トシテ他ニ一アリ所謂第二路ニ属シ前者ニ  
 比スルニ其ノ價值一層大ナリ事實上松花江  
 地方全土ニ亘リテ生産力發達セル場合ニ於  
 テハ黒龍及松花江ハ便ニ頼リ沿黒龍洲ニ穀



物ヲ供給スル如キハ寧ロ此等ニシテ世界ノ  
市場ヲ離遠スル爲海路ニ出ツルノ門戸ヲ求  
ムルニ至ラン裏ニ記シタル如ク松花江河谷  
ハ險越ニ困難ナル山脈ヲ以テ圍繞セラレ北  
東ニ對シテハ狹隘ナル一交通線ヲ有スルニ  
過キサルモ南西ニ對シテハ前記山脈ノ支脈  
間開放セラレタリ箇所アリ故ニ此ノ関ロヲ  
利用シテ松花江全土ハ自然ニ此ノ方面ニ牽  
制セラレルニ至ルヲク此ノ場合最モ有利ナ  
ル港ハ遼河口ニ位置スル營口ナリ  
東清鐵道ハ松花江貨物ノ世界的市場ニ輸出

口指示シタル線ナリ然レトモ是等未製品ニ  
對シテハ鐵道ハ餘リ不經濟ニ矣今松花江  
河孟ヨリ觀察スルニ此ノ問題ニ對シテハ更  
ニ適切ナル解決ノ方法アリ他ニアラズ經濟  
的交通線トシテ松花江ヨリ海面迄連續セル  
水路ヲ開通スルニアリ土地ノ自然的状态ヨ  
リ觀察スルニ此ノ事タル敢テ難事ニアラス  
加フルニ土地ノ河流ハ自然ニ此ノ方向ヲ指  
示シ先ツ老燒鍋附近ノ松花江ヨリ窟門河及  
伊通河ニヨリ龍王市ニ出テ之ヨリ伊通河龍  
方支流新聞河ヲ趙家店ニ至リ趙家店ヨリ運

九七

河ヲ開鑿シ小八家平村ノ許ニ草原ヲ過キテ  
大遼河ニ出テ更ニ大遼河及遼河ヲ航シテ遼  
河河口ノ營口ニ達スルニアリ  
前揚ノ如ク松花江ヨリ海面ニ出ツル水路中  
松花江ヨリ其ノ支流伊通河間ハ幅五十サ  
サエシヲ有シ密門河ヨリ新開河間ハ幅伊通河  
二十乃至三十ササエシ新開河約十ササエシ  
ヲ有ス又遼河ノ左方支流大遼河ハ幅八十サ  
サエシ低水時ニテモ水域二十乃至二十五サ  
サエシヲ有シ一部船舶航通シツツアリ  
最後ニ遼河ハ一大河流ニシテ陽百ササエシ

ヲ下ラス吃水下ニ三呎ノ船ハ河口迄航通シ  
得ラル

大遼河ト新開河間ノ運河ハ長ハ六十三露里  
ヲ極限ト成シ得テ其ノ経路ハ全ク平坦ナ  
ル草原ニシテ殆ト岩石ナク伊通河及大遼河  
間ノ分水嶺ハ鐵道断面上僅ニ丘陵狀ヲナス  
ニ過キス又鐵路ノ西部ハ嶺嶺立崗ハ漸次  
ニ平原ト化ス茲ニ一ノ特徴アリ即チ鐵道橋  
ハ許ナル兩河ノ水平ハ海面上伊通河六百四  
十九呎又大遼河六百二十六呎ニシテ其ノ中  
間ナル分水嶺の草原ハ小八家平ノ許ニ詳言



セハ運河開鑿ノ線ニ於テ五百五十五呎トス  
故ニ前記兩河ヲ結合スルキ運河ニ水ヲ涵養  
スルニハ其ノ實行頗ル容易ナリ恐ラク此ノ  
運河ハ一直線ニ開通シ得ルニ然レトモ大遼  
河新開河及伊通河ヲ連絡スルニハ水閘ノ必  
要ナルコト素ヨリ論ナリ斯クシテ老燒鍋ヨ  
リ營口迄水路ノ全延長ハ合計六百六十六露  
里ニ過キス  
吾人ハ今前記水路ヲ政界上實行ノ可能性ヲ  
有スルヤ將テ商業上有益ナルヤ否ヤヲ論セ  
ントスルニアラス果ニ此ノ實行ハ技術上大

ナリ則シテハ實現シ得ルコトヲ指摘スルニ  
止メソ然レトモ松花江ヨリ遼東灣ニ出ツル  
水路ハ松花江河口自然ノ要求ニシテ又夫那  
人モ久シキ以前ニ其ノ希望ヨリシテ六百八  
十三年康熙皇帝ノ當時伊通河及遼河ヲ結合  
シ得ルヤ否ヲ調査シタリシモ其ノ實行ヲ見  
ズレテ終レシ今日ニ至リテハ前記ノ水路乃  
至「ニコラーエフスク」ヨリ營口迄黒龍江松花江及  
遼河ヲ介シ「ハバローフス」ハ爾濱及鐵嶺ヲ經由  
シテ延長二千八百露里ノ大水路ヲ開通スル  
事モ太平洋水運ニ於ケル露國ノ文明的使命

ニアルヲ念ハハ轉々浩歎セサルヲ得ス  
露國ノ勢力ハ松花江上主トシテ哈爾濱ヨリ  
黒龍江間ニ集中セリ故ニ吾人ハ前章ニ於テ  
重ニ此ノ江區ヲ詳説セリ又此ノ江區間交通  
省ノ努力ニヨリ千九百四年航路ノ設備ヲナ  
シ其ノ他千九百五年航路圖及水先案内圖ヲ  
出版シタル等此ノ航路ハ大ニ容易トナレリ  
航路標設備及淺瀬ノ調査作業ハ千九百六年  
尚續行中ニ屬セリ哈爾濱ヨリ「ハバロフス」及「  
コラーエフス」間松花江ニ黒龍江ノ航路上一般  
ノ改善ヲ要スルハ松花江三姓淺瀬ノ浚渫ニ

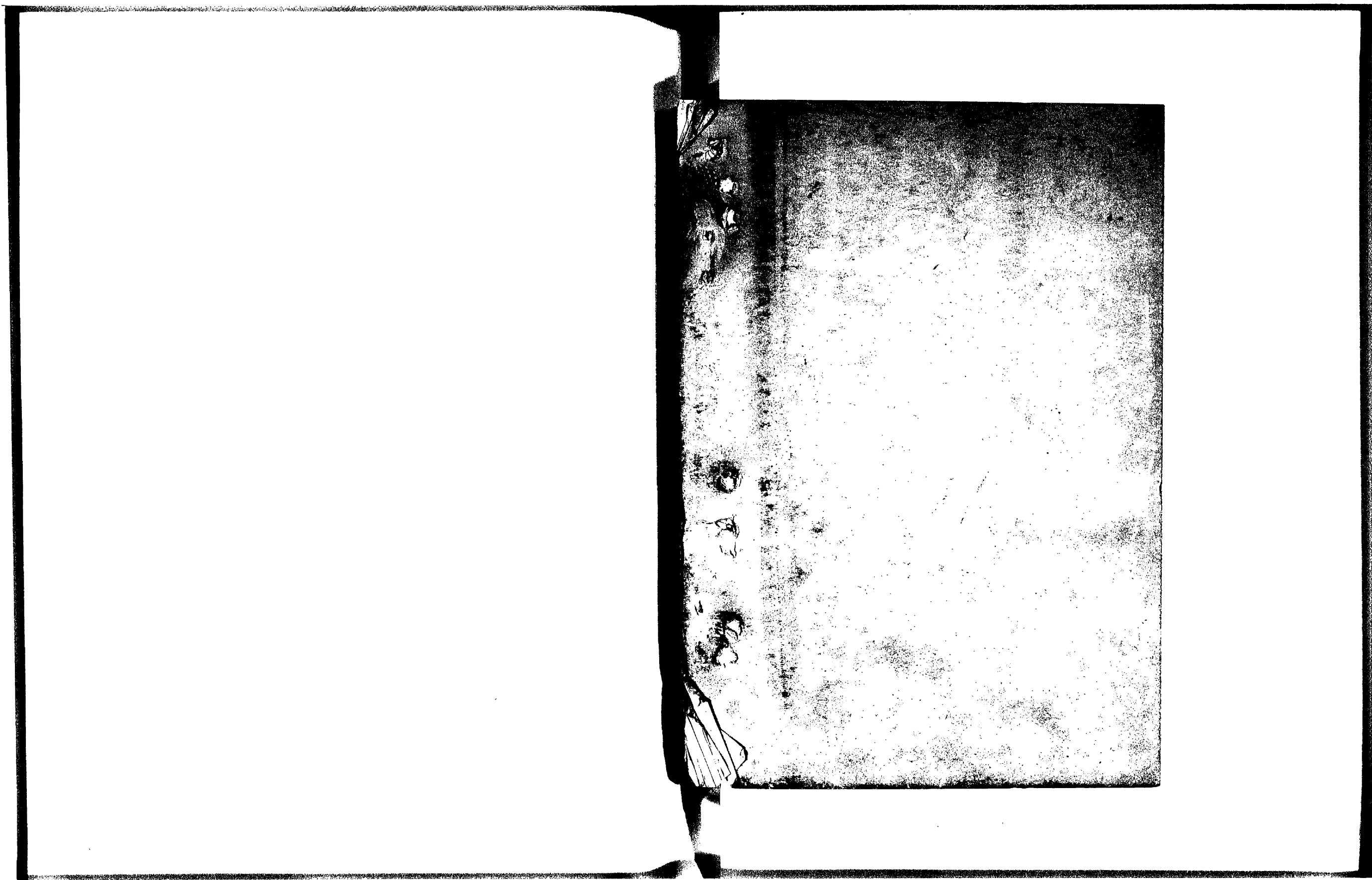
ア。淺瀬ノ浚渫面ハ本書第三卷第二十圖ニ  
示シタル如ク最大減水ノ際吃水三呎米ノ船  
ヲ航通セシムルニ足ルハ浚渫作業ハ普通  
ノ浚渫船ヲ用ヅルニ難事ニアラス加フ  
ルニ其ノ浚渫距離モ現時航路トシテ使用セ  
ザル深水面ヨリ岩石ヲ除却シテ通セハ一層  
短縮シ得ラル而モ此ノ作業タル哈爾濱ヨリ  
黒龍江間最モ急ヲ要スル唯一ノ事業タリ松  
花江ニ於ケル露國航通業ニシテ癸遠センカ  
三姓淺瀬浚渫費ノ如キ優ニ償却シ得ラル  
松花江ハ露國ノ河流アラズ然レトモ我極東



ニ對シ貢獻スル處大ナリ將來松花江ハ其ノ  
自然ヨリスルモ驟々トシテ今ヤ開發シツツ  
アル同地方ノ過剩品ヲシテ悉ク同河ニ集中  
セシムルコト恰モ松花江カ稍々タル疏水ヲ  
黒龍江大河ニ齎ラスカ如クナラン  
千九百七年 、「ローデウイ」子「技師

大正六年十月三十日譯了

関東都督府陸軍部附  
陸軍通譯官 大川信次郎



2-1587

0554