

15.

海防

I-0649

東亞局

第三號

昭和十二年十二月十七日  
別冊添付  
吉月廿貳日接受

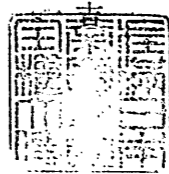
件  
名  
同  
抄  
本  
部  
印  
本  
五

公普通第二五〇三號

昭和十二年十二月十七日

在滿洲國

特命全權大使 植田謙吉



外務大臣 廣田弘毅 殿

滿洲勞工協會公布ニ關スル件

今般滿洲國政府ニ於テハ滿洲勞工協會法ヲ十二月十四日附政府公報ヲ以テ公布シタルニ付御參考迄右一部茲ニ送付ス

分類I 4.2-0.5

在滿日本帝國大使館

(12. 11. 50.000 鈔川納)



綴込

I-0649

大正七年三月六日  
昭和二年三月十四日  
昭和二年三月十四日

# 政府公報

康徳四年十一月十三號

星期二(火曜日)

## 勅令

朕依組織法第三十六條經諮詢參議府裁可滿洲勞工協會法著即公布

御名御璽

康徳四年十二月十四日

國務總理大臣 張景惠  
民生部大臣 孫其昌

勅令第四百五十六號

滿洲勞工協會法

- 第一條 政府爲保護國內之勞働者及調整勞働力之配給以謀滿洲勞働之資源特令設立滿洲勞工協會
- 第二條 滿洲勞工協會爲財團法人辦理左列事業
  - 一 國內勞働者之募集、供給及輸送之斡旋
  - 二 國外勞働者之募集、供給及輸送之斡旋
  - 三 入國勞働者之配給斡旋
  - 四 勞働者之登錄及勞働票之發給
  - 五 勞働者之訓練及保護施設之經營
  - 六 勞働市場之管理經營及一般職業紹介
  - 七 關於勞働之各種調査
  - 八 其他由政府特命事項
- 第三條 滿洲勞工協會置本部於新京特別市
- 第四條 滿洲勞工協會之基本金定爲四十萬圓其中二十萬圓由政府出捐
- 第五條 滿洲勞工協會之事業費除以事業收入、基本金利息及其他收入充之外認有必要者由政府補助之
- 第六條 滿洲勞工協會置理事長一人、理事三人以內及監事二人以內

政府公報 第一千一百三十三號 康徳四年十二月十四日 星期二

## 勅令

朕組織法第三十六條依參議府諮詢經滿洲勞工協會法ヲ裁可シ茲ニ之ヲ公布セシム

御名御璽

康徳四年十二月十四日

國務總理大臣 張景惠  
民生部大臣 孫其昌

勅令第四百五十六號

滿洲勞工協會法

- 第一條 政府ハ國內ニ於ケル勞働者ヲ保護シ勞働力ノ配給ヲ調整シ以テ勞働資源ノ滿充ヲ圖ル爲メ滿洲勞工協會ヲ設立セシム
- 第二條 滿洲勞工協會ハ財團法人トシテ左ノ事業ヲ行フ
  - 一 國內勞働者ノ募集、供給及輸送ノ斡旋
  - 二 國外勞働者ノ募集、供給及輸送ノ斡旋
  - 三 入國勞働者ノ配給ノ斡旋
  - 四 勞働者ノ登錄及勞働票ノ發給
  - 五 勞働者ノ訓練及保護施設ノ經營
  - 六 勞働市場ノ管理經營及一般職業紹介
  - 七 關於勞働ニ關スル各種調査
  - 八 其他由政府特別命ゼラレタル事項
- 第三條 滿洲勞工協會ハ本部ヲ新京特別市ニ置ク
- 第四條 滿洲勞工協會ノ基本金ハ四十萬圓トシテ內二十萬圓ハ政府ノ出捐トス
- 第五條 滿洲勞工協會ノ事業費ハ事業收入、基本金利息其他ノ收入ヲ以テ之ニ充ツルノ外必要ニ應ジ政府ノ補助ス
- 第六條 滿洲勞工協會ニ理事長一人、理事三人以內及監事二人以內ヲ置ク

五七七

I-0649

第七條 理事長代表滿洲勞工協會經理其業務。理事長有事故時由理事中一人代行其職務。理事輔佐理事長掌理滿洲勞工協會之業務。理事監在滿洲勞工協會之業務。理事監在滿洲勞工協會之業務。理事監在滿洲勞工協會之業務。

第八條 理事長、理事及監事由政府任命之。理事長及監事之任期為四年。監事之任期為三年。第九條 理事長、理事及監事非經民部大臣之認可不得從事他項業務。

第十條 協會置評議員若干人由政府委命之。評議員會關於重要業務得建議於理事長。評議員會關於重要業務得建議於理事長。評議員會關於重要業務得建議於理事長。

第十一條 民部大臣關於協會之業務得為監督上、公益上其他必要之命令。第十二條 滿洲勞工協會於業務上有必要時得經民部大臣之認可將其事業之一部委任或委囑其他機關。

第十三條 滿洲勞工協會應於每年度事業計畫預先提出於民部大臣。其計畫加以重要之變更時亦同。第十四條 滿洲勞工協會應於每年度預算且行其決算受民部大臣之認可。

第十五條 滿洲勞工協會非經民部大臣之認可不得將重要之財產讓渡或供為擔保。第十六條 民部大臣認為有必要時得使滿洲勞工協會報告其業務或財產之狀況或派所屬官吏檢查其金庫、帳簿及其他一切之文書物件。

第十七條 民部大臣認為滿洲勞工協會之理事長、理事或監事之行為有違反本法或其他法令或有害公益時得解任之。

第十八條 本法自公布日施行。  
第十九條 政府任命設立委員處理關於設立協會之一切事務。一千一百三十三號  
第二十條 設立委員應作成定款受民部大臣之認可。  
第二十一條 設立委員於完結滿洲勞工協會之設立登記後即將其事務移交於理事長。

部 令

治安部令第五十號 茲將危險物取締規則制定如左 康徳四年十二月十四日 治安部大臣 于 荒 山

危險物取締規則  
第一條 本令所稱危險物者係指另表所定者而言。  
第二條 關於危險物之儲藏、移裝、搬運及其他處理事宜除其他法令另有規定者外適用本令。  
第三條 危險物之儲藏所分爲左列三種：  
一 大量儲藏所 倉庫或積可儲藏另表數量十倍以上或於十二時間以內可移裝同一數量者。  
二 小量儲藏所 倉庫或積可儲藏另表數量以上未滿該數量十倍者或於十二時間以內可移裝同一數量者。  
第四條 另表開列數量以上之危險物除非在危險物儲藏所內不得儲藏或移裝之。  
第五條 危險物二種以上其數量未達另表數量者欲在同室內儲藏或移裝時以各種類於另表所定之數量除算欲行儲藏或移裝其和數超過爲一時適用前項之規定。  
第六條 另表中異類之危險物不得於同一儲藏所儲藏或移裝但設有隔壁每室均按設出入口時則不在此限。  
第七條 於儲藏所不得儲藏或移裝危險物以外之物。  
第八條 危險物須收納於另表所定而又係安全堅牢之容器內名稱及容量須於外部易見之處標示之但於儲藏所儲藏者及未滿另表數量五十分之一者不在此限。  
第九條 大量貯藏所除地下槽外由其他外壁須保有左之距離：  
一 廟宇、寺院、學校、病院、公園、兵舍、劇場其他收容衆多人之建築物須離一百米以上。  
二 山地境界線  
(甲) 如係儲藏未滿另表數量五十倍者則爲五米以上。

部 令

治安部令第五十號 茲將危險物取締規則左ノ通制定ス 康徳四年十二月十四日 治安部大臣 于 荒 山

危險物取締規則  
第一條 本令ニ於テ危險物トハ別表ニ定ムルモノヲ謂フ。  
第二條 他ノ法令ニ別段ノ規定アル場合ヲ除ク外危險物ノ貯藏、詰換、運搬其ノ他ノ取扱ニ關シテハ本令ヲ適用ス。  
第三條 危險物ノ貯藏所ヲ分テ左ノ二種トス：  
一 大量貯藏所 別表數量ノ十倍以上ノ貯藏ヲ爲シ又ハ十二時間以內ニ同一數量ヲ詰換ヲ爲ス倉庫又ハ積。  
二 小量貯藏所 別表數量以上其ノ十倍未滿ノ貯藏ヲ爲シ又ハ十二時間以內ニ同一數量ヲ詰換ヲ爲ス倉庫又ハ積。  
第四條 別表ニ掲ゲタル數量以上ノ危險物ハ危險物貯藏所ニ非ザレバ之ヲ貯藏又ハ詰換ヲ爲スコトヲ得ズ。  
第五條 別表ニ掲ゲタル數量以上ノ危險物ハ危險物貯藏所ニ非ザレバ之ヲ貯藏又ハ詰換ヲ爲スコトヲ得ズ但シ隔壁ヲ設ケ各室毎ニ出入口ヲ設ケタル場合ハ此ノ限ニ在ラズ。  
第六條 貯藏所ニ於テハ危險物以外ノモノノ貯藏又ハ詰換ヲ爲スコトヲ得ズ。  
第七條 危險物ハ別表ニ定ムル容器ニシテ安全堅牢ナルモノニシテ收納シ外部見易キ箇所ニ名稱及容量ヲ標示スベシ但シ貯藏積ニ貯藏スルモノノ別表數量ノ五十分ノ一未滿ノモノニ在リテハ此ノ限ニ在ラズ。  
第八條 大量貯藏所ニ在リテハ地下槽ヲ除ク外其ノ外壁ヨリ左ノ距離ヲ保有ス：  
一 社寺、學校、病院、公園、兵舍、劇場其ノ他衆多ヲ收容スベキ建築物ヨリ一百米以上。  
二 敷地境界線  
(甲) 別表數量ノ五十倍未滿ノ貯藏スルモノニ在リテハ五メートル以上。

(乙) 如係同上五十倍以上未滿二百倍者則爲十米以上  
 (丙) 如係同上二百倍以上未滿四百倍者則爲十五米以上  
 (丁) 如係同上四百倍以上者則爲二十米以上

前項之距離得按土地建築物設備之狀況特別酌量之  
 第九條 欲設儲藏所者須具開列事項向設置地該管省長(如係首都警察廳管內則爲警察總監以下做此)呈請許可欲變更第二號至第五號之事項時亦同但如係未成年者禁治產人則須法定代理人之連署

- 一 原籍、住所、姓名、職業及生年月日(如係法人其名稱事務所所在地代表者之姓名及定款之抄件)
- 二 儲藏所之位置與地基之面積
- 三 儲藏或移裝之危險物種類及其最大儲藏數量
- 四 建築物或設備之構造設計書及圖面(正面、側面、斷面圖及地基內建築物設備之配置圖)
- 五 工程竣工日期
- 六 記明地基周圍二百米以內之地物之略圖
- 七 係他人之土地或建築物時其所有者之承諾書

前項工程竣工時須呈報經受使用認可  
 第十條 儲藏倉庫之構造須依左之限制  
 一 須爲平房而一棟之建築面積不得超過二百平方米  
 二 倉庫之外壁如係大量儲藏所須三十種以上小量儲藏所時須用十五種以上之磚造或石造或與此有同等以上強度之構造  
 三 房頂須用石棉或石盤等非金属性不燃質材料蓋蓋須爲在爆發之際容易昇起房屋之構造  
 四 須於窗及出入口內設有帶網不透明玻璃門窗外部須設有防火門  
 五 設隔壁時須與外壁有同等以上耐火力之構造如係大量儲藏所屋蓋上須高四十五種以上  
 六 地上高三米以上之儲藏所須有避雷裝置  
 七 避雷針與從其尖頭至最遠屋端之想像線須有四十五度以內之角度其接地抵抗須十歐母以下

第十一條 儲藏槽之構造須依左之限制  
 一 槽之基礎設備須用不燃質材料堅牢築造之

(戊) 同上五十倍以上二百倍未滿之モノニ在リテハ六十メートル以上  
 (己) 同上二百倍以上四百倍未滿之モノニ在リテハ七十五メートル以上  
 (庚) 同上四百倍以上ノモノニ在リテハ九十メートル以上

前項ノ距離ハ土地、建築物、設備ノ狀況ヨリ特別酌量スルコトヲ得  
 第九條 貯藏所ヲ設置セントスルキハ左ノ事項ヲ具シ設置地所轄省長(首都警察廳管內ニ在リテハ警察總監以下之ニ做テ)ニ申請シ許可ヲ受クベシ第三號乃至第五號ノ事項ヲ變更セントスルキ亦同シ但シ未成年者、禁治產者又ハ準禁治產者ニアリテハ法定代理人ノ連署ヲ要ス

- 一 本籍、住所、氏名、職業及生年月日(法人ニ在リテハ其ノ名稱、事務所所在地、代表者ノ氏名及定款ノ寫)
- 二 貯藏所ノ位置並ニ敷地ノ面積
- 三 貯藏又ハ貯換ヲ爲スベキ危險物ノ種類及其ノ最大貯藏數量
- 四 建築物又ハ設備ノ構造設計書及圖面(正面、側面、斷面圖及敷地內建築物設備ノ配置圖)
- 五 工程竣工日期
- 六 敷地周圍二百米以內ノ地物ヲ明記シタル見取圖
- 七 他人ノ土地又ハ建築物ニ係ルトキハ其ノ所有者ノ承諾書

前項ノ工程竣工シタルキハ屈出テ使用認可ヲ受クベシ  
 第十條 貯藏倉庫ノ構造ハ左ノ制限ニ據ルベシ  
 一 平房外建ト爲シ一棟ノ建築面積ハ二百平方メートルヲ超過セザルコト  
 二 倉庫ノ外壁ハ大量貯藏所ニ在リテハ六十種以上、小量貯藏所ニ在リテハ四十種以上ノ磚瓦造若ハ石造又ハ之ト同等以上ノ強度ヲ有スル構造トナスコト  
 三 屋根ハ石棉盤又ハ石盤等金屬性ニ非ザル不燃質材料ヲ以テ覆蓋シ爆發ノ際容易昇起スル構造トナスコト  
 四 窗及出入口ハ内部ニ網不透明硝子戸、外部ニ防火扉ヲ設クルコト  
 五 隔壁ヲ設クル場合ハ外壁ト同等以上ノ耐火力ヲ有スル構造ニシテ大量貯藏所ニ在リテハ屋蓋上四十五種以上、高サヲ有セザルコト  
 六 高サ地上三米以上ノ貯藏所ハ避雷裝置ヲ爲スコト  
 七 避雷針ハ其ノ尖頭ヨリ最遠ノ屋端ニ至ル想像線ト四十五度以內ノ角度ヲ有セザルコト  
 八 避雷針其ノ接地抵抗ハ十オーム以下トシタルコト

第十一條 貯藏槽ノ構造ハ左ノ制限ニ依ルベシ  
 一 槽ノ基礎設備ハ不燃質材料ヲ以テ堅牢ニ築造スルコト

二 槽須用適當厚度之鐵板製成外部須塗防銹劑  
 三 槽上須設有適當之通氣管其先端須使其向下方屈曲用鋼網裝置之  
 四 如係地上槽須有地帶及其適當之設備在其破毀之際藉使儲藏物不致流出一定地域之外  
 五 地下槽橫置於油槽室內槽與油槽室之間使其保有十種以上之距離充填以乾砂油槽室之壁體須爲厚二十種以上之洋灰造或與此有同等以上強度之構造須有適當之防水設備  
 六 地下槽之頂部須在地下下一米以上  
 七 第十二條 按地方及其他之狀況省長得不拘泥於前二條之限制加以相當之酌量

第十三條 大量儲藏所須有主任辦理人員關於危險物之處理當使其監督之  
 第十四條 儲藏所之設置者選定前條之主任辦理人員時須檢同履歷書將該情由呈報之變更時亦同  
 第十五條 主任辦理人員須爲成年者於工業學校或與此同種同等以上之學校曾修關於化學之學科修了者或有關於化學上之知識曾有從事處理危險物二年以上之經驗者  
 第十六條 儲藏所須於其出入口見易之處標示左列事項  
 一 儲藏所之種別  
 二 設置者或管理主理主任者之住址姓名  
 三 貯藏品或移裝品之名稱及其最大貯藏數量  
 第十七條 大量儲藏所須備有儲藏品收付簿記載左列事項  
 一 搬入或搬出之危險物之名稱數量及搬出入年月日  
 二 買入或賣出儲藏或移裝委任者之住址姓名  
 三 每月末之現在數  
 第十八條 大量儲藏所不得在日出前日沒後處理危險物但受該管警察官署之許可時不在此限  
 第十九條 於儲藏所須遵守左列事項  
 一 不准於室內或出入口附近喫煙或攜帶處理易發火燃燒之物品

二 槽ハ適當ナル厚サヲ有スル鐵板ヲ以テ作製シ外部ニ防銹劑ヲ塗布スルコト  
 三 槽ニハ適當ナル通氣管ヲ設ケ其ノ先端ハ下方ニ屈曲セシメ鋼網ヲ裝置スルコト  
 四 地上槽ニ在リテハ其ノ破損ノ際貯藏物ヲ一定地域外ニ流出セザル様地帯共ノ他適當ナル設備ヲ爲スコト  
 五 地下槽ハ油槽室內ニ橫置シ槽ト油槽室ノ間ニ十種以上ノ距離ヲ保有セシメ乾砂ヲ充填スルコト  
 六 油槽室ノ壁體ハ厚サ二十種以上ノコンクリート造又ハ之ト同等以上ノ強度ヲ有スル構造トシテ適當ナル防水設備ヲ爲スコト  
 七 地下槽ノ頂部ハ地面下一メートル以上ト爲スコト  
 八 第十二條 土地其ノ他ノ狀況ニ依リ省長ハ前二條ノ制限ニ拘ラズ相當ノ斟酌ヲ加フルコトヲ得

第十三條 大量貯藏所ニハ取扱主任者ヲ置キ當ニ危險物ノ取扱ニ關スル監督ヲ爲サシムルベシ  
 第十四條 貯藏所ノ設置者前條ノ取扱主任者ヲ定メタルトキハ履歷書ヲ添ヘ其ノ旨届出ツベシ之ヲ變更シタルトキ亦同シ  
 第十五條 取扱主任者ニシテ不適任ト認ムルトキハ變更ヲ命ズルコトヲ得  
 第十六條 取扱主任者ハ成年者ニシテ工業學校又ハ之ト同種同等以上ノ學校ニ於テ化學ニ關スル學科ヲ修了シタル者、又ハ化學ニ關スル知識ヲ有シ二年以上危險物ノ取扱ニ從事シタル經驗アル者タルコトヲ要ス

第十七條 貯藏所ニハ其ノ出入口見易キ箇所ニ左ノ事項ヲ標示スベシ  
 一 貯藏所ノ種別  
 二 設置者若ハ管理主理主任者ノ住所氏名  
 三 貯藏品又ハ貯換品ノ名稱及其ノ最大貯藏數量  
 第十八條 大量貯藏所ニハ貯藏品受拂簿ヲ備ヘ左ノ事項ヲ記載スベシ  
 一 搬入又ハ搬出シタル危險物ノ名稱、數量及搬出入年月日  
 二 買入若ハ賣出先又ハ貯藏若ハ貯換委託者ノ住所氏名  
 三 毎月末ニ於ケル現在數  
 第十九條 大量貯藏所ニ於ケル危險物ヲ取扱ハ日出前、日沒後ニ於テ之ヲ爲スコトヲ得ズ但シ所轄警察官署ノ許可ヲ受ケタル場合ハ此ノ限ニ在ラズ  
 第二十條 於貯藏所ニ於テ左ノ事項ヲ遵守スベシ  
 一 室内又ハ出入口附近ニ於テ喫煙シ又ハ發火、燃焼シ易キ物品ノ攜帶若ハ取扱ヲ爲サザルコト

二 按危險物之性質須注意室內之溫度遮光換氣  
 三 不準使用或攜帶電燈以外之燈火  
 四 須為適當之消火設備  
 五 其他關於預防危險須為必要之注意

第二十條 如係儲藏移裝或其他處理另表數其未滿之危險物之場所時須遵守左列事項

- 一 危險物之容器須為適當之設備藉使其不致顛倒墜落破裂
- 二 須妥為儲藏藉使其不致因混合化合等情而有發火或爆發之虞
- 三 須為適當之消火設備
- 四 搬運危險物時須遵守左列事項
- 一 有危險之虞時不准混載另表中類別不同者或其他物品
- 二 按危險物之種類加以適當之遮蔽使無日光之直射或雨水之滲透
- 三 須妥為裝載使不致有傾倒、衝動、顛倒、墜落等之虞
- 四 運搬中停留或歇宿時須選擇安全之地點而且加以看守人

第二十二條 因危險物而發生災害事故時須速將其日時處所原因及狀況呈報最近警察官署

第二十三條 儲藏所之設置者有不能管理儲藏所之情形時須選定管理人員開其原籍、住址、姓名及生年月日連署後呈報之變更時亦同

省長認為前項之管理人不適任時得命變更之

第二十四條 欲受讓或繼承儲藏所時須具開第九條第一項第一款至第三款之事項向儲藏所所在地該管省長稟請許可但如係受讓則須讓與人之連署

第二十五條 合於左開各款情形之一時須於十日以內向同儲藏所使用認可證呈報儲藏所設置地該管省長但第五款之情形須由家長或家族辦理其手續

- 一 變更設置者或管理人之住址姓名(如係法人則為事務所所在地代表者之姓名)時
- 二 法定代理人有變更時
- 三 廢止儲藏所時

一 危險物之性質ニ從ヒ室内ノ溫度、遮光、換氣ニ注意スルコト  
 二 電燈以外ノ燈火ヲ使用又ハ攜帶セザルコト  
 三 適當ナル消火設備ヲナスコト  
 四 適當ナル預防危險ニ關シ必要ナル注意ヲ爲スコト  
 五 其ノ他危險預防ニ關シ必要ナル注意ヲ爲スコト

第二十條 別表數其未滿ノ危險物ノ貯藏、詰換其ノ他ノ取扱ヲ爲ス場所ニ在リテハ左ノ事項ヲ遵守スルコト

- 一 危險物ノ容器ハ顛倒、墜落、破損セザル様適當ナル設備ヲ爲スコト
- 二 混合、化合等ニヨリ發火又ハ爆發ノ虞ナキ様貯藏スルコト
- 三 適當ナル消火設備ヲナスコト
- 四 搬運危險物ヲ運搬スルトキハ左ノ事項ヲ遵守スベシ
- 一 危險ヲ生ズルノ虞アルトキハ別表中類別ヲ異ニスルモノ又ハ他ノ物品ヲ混載セザルコト
- 二 危險物ノ種類ニ依リ日光ノ直射又ハ雨水ノ滲透セザル様適當ナル設備ヲ爲スコト
- 三 塵埃、衝動、顛倒、墜落等ノ虞ナキ様積載スルコト
- 四 運搬中停留又ハ休泊ヲ爲ストキハ安全ナル地點ヲ選ビ且看守人ヲ附スルコト

第二十二條 危險物ニ因リ災害事故發生シタルトキハ其ノ日時、場所、原因及狀況ヲ速報ナク最寄警察官署ニ届出ツベシ

第二十三條 貯藏所ノ設置者自ラ貯藏所ヲ管理シ能ハザル事情アルトキハ管理人ヲ定メ本籍、住所、氏名及生年月日ヲ具シ連署ノ上届出ツベシ之ヲ變更シタルトキ又同シ

省長前項ノ管理人ニシテ不適任ト認ムルトキハ變更ヲ命ズルコトヲ得

第二十四條 貯藏所ヲ讓受ケ又ハ相続セシムルトキハ第九條第一項第一號乃至第三號ノ事項ヲ具シ貯藏所所在地該管省長ニ申請シ許可ヲ受ケケン但讓受ニ在リテハ讓渡人ノ連署ヲ要ス

第二十五條 左ノ各款ノ一ニ該當スルトキハ貯藏所使用認可證ヲ添ヘ十日以內ニ貯藏所設置地該管省長ニ届出ツベシ但第五號ノ場合ハ家長又ハ家族ヨリ之ガ手續ヲ爲スベシ

- 一 設置者又ハ管理人ノ住所、氏名(法人ニ在リテハ事務所所在地、代表者ノ氏名)ヲ變更シタルトキ
- 二 法定代理人ニ變更アリタルトキ
- 三 貯藏所ヲ廢止シタルトキ

四 設置者死亡或所在不明時

第二十六條 該管官吏在取締上必要時不論何時均可臨檢儲藏所及其他處理危險物場所檢査危險物及有收貯危險物廢棄之物件或賬簿及其他文件或訊問關係人

該管官吏為預防危險起見認為有必要時得令改築或修繕儲藏所關於危險物之儲藏搬運及其他處置上得為取締上必要之處分

第二十七條 合於左列各款之一時即可取消儲藏所之設置許可或限制其使用

- 一 無正當之理由經過竣工日期而工程尚未竣工時
- 二 休止使用一年以上時
- 三 認為公安或衛生上有害時
- 四 違反本令或根據本令所發之命令時
- 五 未成年者禁治產人或準禁治產人其法定代理人之同意被取消時

第二十八條 依據本令之稟請書須經由該管警察署署長

第二十九條 合於左列各款之一者處以拘留或科料

- 一 不受許可而設置危險物之儲藏所者
- 二 在第十七條規定之賬簿上為虛偽之記載者
- 三 阻礙第二十六條規定之該管官吏之檢査或對其訊問為虛偽之陳述者
- 四 其他違反本令或根據本令所發之命令者

第三十條 管理、同居者、家人及其他從業者違反本令或根據本令所發之命令時儲藏所之設置者雖非出於自己指揮不得免其處罰

第三十一條 儲藏所之設置者係未成年者禁治產人或準禁治產人時本令之罰則適用於法定代理人但關於營業對於與成年人有同一能力之未成年者不在此限

第三十二條 如係法人本令之罰則對於其代表者適用之

附 則

本令自康慶四年十二月一日起施行之

本令施行之際現已受許可而設置之儲藏所即視為依據本令受許可而設置

四 設置者死亡シ又ハ所在不明トナリタルトキ

第二十六條 當該官吏取締上必要アルトキハ何時ニテモ貯藏所其ノ他危險物ノ取扱ヲ爲ス場合ニ臨檢シ危險物及之ヲ收貯スルノ疑アル物件若ハ帳簿其ノ他ノ書類ヲ檢査シ又ハ關係人ヲ訊問スルコトアルベシ

當該官吏ハ危險預防ノ爲必要アリト認ムルトキハ貯藏所ノ改築若ハ修繕ヲ命ジ又ハ危險物ノ貯藏、運搬其ノ他ノ取扱ニ關シ取締上必要ナル處分ヲ爲スコトヲ得

第二十七條 左ノ各款ノ一ニ該當スルトキハ貯藏所ノ設置ノ許可ヲ取消シ又ハ其ノ使用ヲ制限スルコトアルベシ

- 一 正當ナル理由ナクシテ竣工日期ヲ經過スルモ工事竣工セザルトキ
- 二 一年以上使用ヲ停止シタルトキ
- 三 公安又ハ衛生上有害ナリト認ムルトキ
- 四 本令又ハ本令ニ基キテ發スル命令ニ違反シタルトキ

第二十八條 本令ニ依リ申請書ハ所轄警察署ヲ經由スベシ

第二十九條 左ノ各款ノ一ニ該當スル者ハ拘留又ハ科料ニ處ス

- 一 許可ヲ受ケズシテ危險物ノ貯藏所ヲ設置シタル者
- 二 第十七條ノ規定ニ依リ帳簿ニ虛偽ノ記載ヲ爲シタル者
- 三 第二十六條ノ規定ニ依リ當該官吏ノ檢査ヲ阻礙シ又ハ其ノ訊問ニ對シ虛偽ノ陳述ヲ爲シタル者
- 四 其ノ他本令又ハ本令ニ基キテ發スル命令ニ違反シタル者

第三十條 貯藏所ノ設置者ハ管理、同居者、家人、同居者、家人其ノ他ノ從業者ニシテ本令又ハ本令ニ基キテ發スル命令ニ違反シタルトキハ自己ノ指揮ニ出デザルノ故ヲ以テ其ノ處罰ヲ免ルルコトヲ得ス

第三十一條 貯藏所ノ設置者ニシテ未成年者、禁治產者又ハ準禁治產者ナルトキハ本令ノ罰則ハ法定代理人ニ適用ス但シ營業ニ關シ成年者ト同一ノ能力ヲ有スル未成年者ニ付テハ此ノ限ニ在ラス

第三十二條 法人ニ在リテハ本令ノ罰則ハ其ノ代表者ニ之ヲ適用ス

附 則

本令ハ康慶四年十二月一ヨリ之ヲ施行ス

本令施行ノ際現ニ許可ヲ受ケ設置シタル貯藏所ハ本令ニ依リ許可ヲ受ケタルモノト看做ス

I-0649

別表(別表)

第一類	第二類	第三類
品名	品名	品名
數量(瓶)	數量(瓶)	數量(瓶)
收	收	收
容	容	容
器	器	器
品名	品名	品名
數量(瓶)	數量(瓶)	數量(瓶)
收	收	收
容	容	容
器	器	器
品名	品名	品名
數量(瓶)	數量(瓶)	數量(瓶)
收	收	收
容	容	容
器	器	器

第四類	第五類	第六類
品名	品名	品名
數量(瓶)	數量(瓶)	數量(瓶)
收	收	收
容	容	容
器	器	器
品名	品名	品名
數量(瓶)	數量(瓶)	數量(瓶)
收	收	收
容	容	容
器	器	器

I-0649

佈告

權度檢定所佈告第九六號  
爲佈告事茲依度量衡法施行規則第五條第二項制定自動鈞秤之型式如左此佈  
康徳四年十二月十四日

佈告

權度檢定所佈告第九六號  
度量衡法施行規則第五條第二項依自動鈞秤之型式如左之通定  
康徳四年十二月十四日

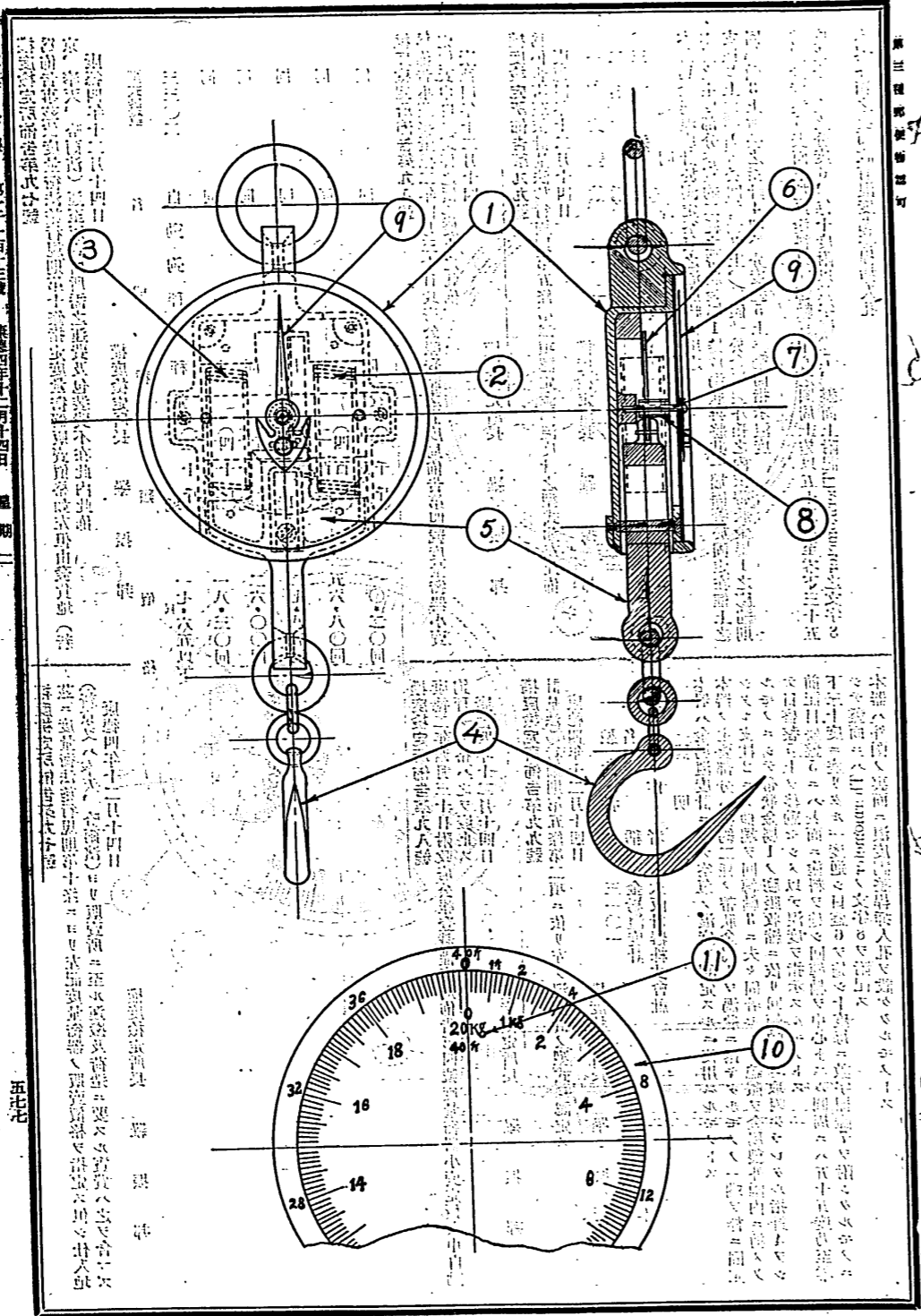
品名	數量	單位
鐵櫃	六〇	個
鐵櫃	六〇	個
鐵櫃	六〇	個
鐵櫃	六〇	個
鐵櫃	六〇	個
鐵櫃	六〇	個

一型式號數	二名	三稱	量
三三〇二	自動鈞秤	十砵(二十斤)、二十砵(四十斤)、五十砵(百斤)、百砵(二百斤)、二百砵(四百斤)、五百砵(一千斤)	

一型式番號	二名	三稱	量
三三〇二	自動鈞秤	十砵(二十斤)、二十砵(四十斤)、五十砵(百斤)、百砵(二百斤)、二百砵(四百斤)、五百砵(一千斤)	

本器係利用彈條之自動鈞秤爲計量雜貨之用  
本器之主要部分爲於外箱1之上部設置彈條2及3其兩下端則使與掛者鈞4之金具  
5相連結而該金具之上部中央部更使齒桿6之一端固定於其上、外箱之中心裝置小  
齒輪軸7於其上附以與齒桿連結之小齒輪8及指針9、於鈞4上加以荷重時則藉齒  
桿之運動而回轉小齒輪及指針於是該指針指示分度板10之分度而得求其重量也  
本器分度板之中央部標記表示秤量之文字11

本器之彈條係依自動鈞秤之計量雜貨物ヲ計量スルニ用フルモノトス  
本器ノ主要部分ハ外箱1ノ上部ニ彈條2及3ヲ取附ケ共ノ兩下端ハ鈞4ヲ釣リタル  
金具5ト連結セシメタルモノニシテ該金具ノ中央上部ニハ齒桿6ノ一端ヲ固定セ  
リ外箱ノ中心ニハ小齒輪軸7ヲ取附ケ之ニ齒桿ト連結セル小齒輪8及指針9ヲ附ス  
鈞4ニ荷重ヲ附シタルトキハ齒桿ノ運動ニ依リ小齒輪並ニ指針ヲ廻轉シ該指針ガ  
目盛板10ヲ指示シ計量ヲナスモノトス  
本器ノ目盛板ノ中央部ニハ秤量ヲ表ハス文字11ヲ表記ス



I-0649



權度檢定所佈告第九七號  
爲佈告事茲依度量衡法施行規則第十條指定度量衡器販賣價格如左但由發貨地(新  
京、奉天、哈爾濱)運至販賣所所費之運費及包裝費不在此內此佈  
康徳四年十二月十四日  
權度檢定所長 羅 振 邦

型式號數	名稱	秤量	類	價
三三〇一	自動鉤秤	二十	邦	一七・六五以下
同	同	三十	邦	一八・三〇同
同	同	四十	邦	二六・〇〇同
同	同	五十	邦	二七・八五同
同	同	一百	邦	五六・八〇同
同	同	二百	邦	一一〇・二〇同
同	同	三百	邦	同
同	同	四百	邦	同
同	同	五百	邦	同

權度檢定所佈告第九八號  
爲佈告事茲將康徳二年四月三十日政府公報登載之權度局佈告第四號度量衡器小賣  
定價表中自動鉤秤之價格廢止之此佈  
康徳四年十二月十四日  
權度檢定所長 羅 振 邦

權度檢定所佈告第九九號  
爲佈告事茲依計量法施行規則第五條第二項認定金屬溫度計之型式如左此佈  
康徳四年十二月十四日  
權度檢定所長 羅 振 邦

一 型式號數 三三〇一  
二 製造者 大阪計器株式會社  
三 說明書 金屬溫度計

本器爲金屬溫度計於測定空氣之溫度時使用之  
本器之主要部分將算約二種之帶狀金屬1捲成渦狀再將其一端固着於固定在框上之  
支柱2上他端固着於回轉軸3上總體納於金屬製外箱之內依帶狀金屬1之膨縮則  
回轉軸3上所裝之指針4即於分度盤5上移動而指示溫度  
前記分度盤5表面上施以塗料以回轉軸爲中心之圓周上施以五十五度至零下三十五  
度之全一度之分度6、每十度附以數字標識7、盤面上附記 thermometer 之文字8  
本器外箱之裏面設有溫度調整螺絲入孔

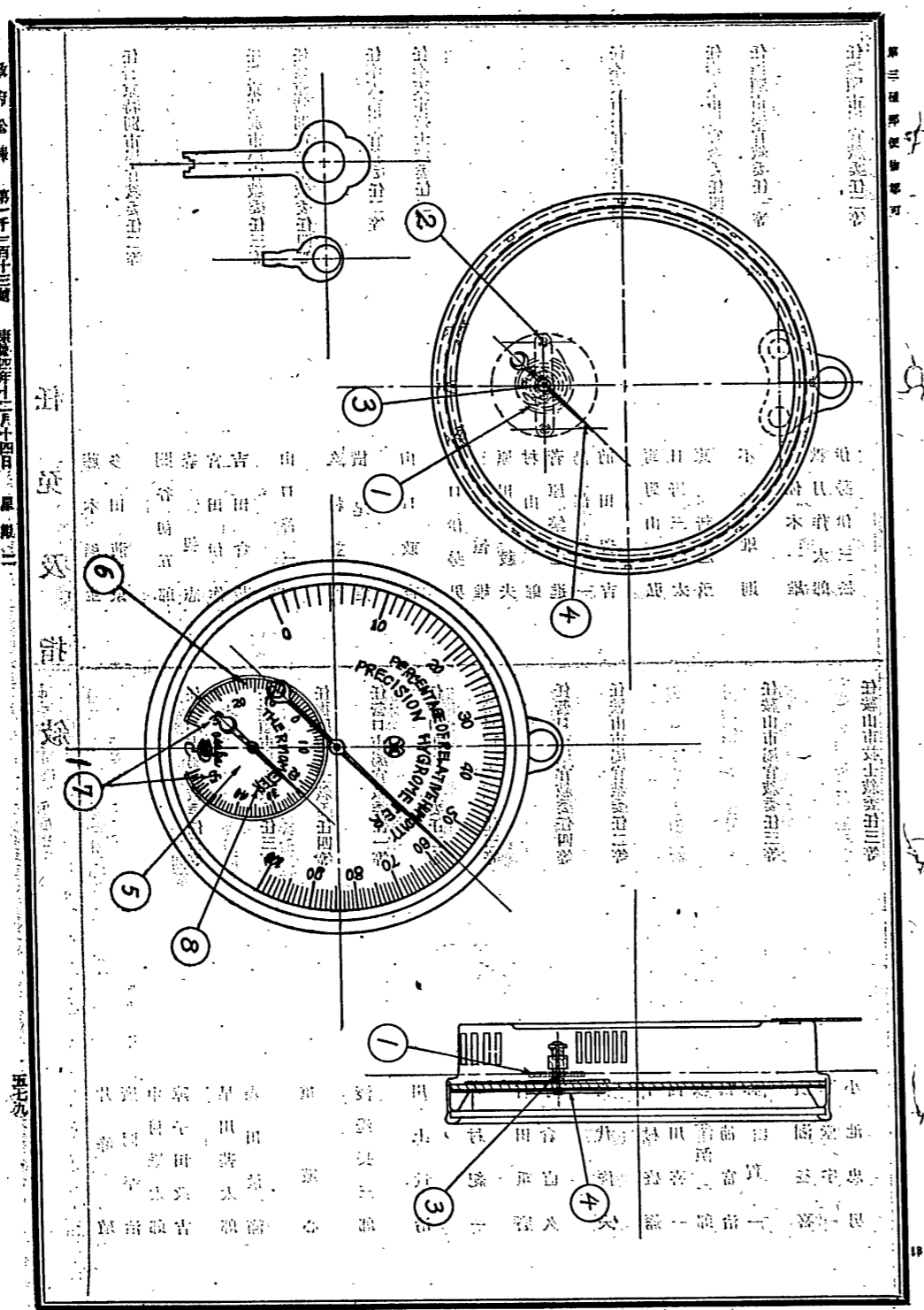
權度檢定所佈告第九七號  
茲二度量衡法施行規則第十條ニヨリ左記度量衡器ノ販賣價格ヲ指定ス但シ仕入地  
(新京又ハ奉天、哈爾濱)ヨリ販賣所ニ至ル運搬及荷造ニ要スル實費ハ之ヲ含マズ  
康徳四年十二月十四日  
權度檢定所長 羅 振 邦

權度檢定所佈告第九八號  
康徳二年四月三十日附政府公報登載權度局佈告第四號度量衡器小賣定價表中自動  
鉤秤ノ價格ハ之ヲ廢止ス  
康徳四年十二月十四日  
權度檢定所長 羅 振 邦

權度檢定所佈告第九九號  
計量法施行規則第五條第二項ニ依リ左ノ溫度計ノ型式ヲ認定ス  
康徳四年十二月十四日  
權度檢定所長 羅 振 邦

一 型式號數 三三〇一  
二 製造者 大阪計器株式會社  
三 說明書 金屬溫度計

本器ハ金屬溫度計ニテ空氣ノ溫度ヲ測定スルニ使用スルモノトス  
本器ノ主要部分ハ算約二種ノ帶狀金屬1ヲ渦狀ニ捲キタルモノシテ一端ヲ柱ニ固定  
シタル支柱2ニ又他端ヲ回轉軸3ニ夫々固着セシメ總體ヲ金屬製外箱内ニ納メタ  
ルモノニテ帶狀金屬1ノ膨脹收縮ニ依リ回轉軸3ニ取附ケラレタル指針4ヲシ  
テ目盛盤5上ヲ移動セシメ以テ溫度ヲ指示スルモノトス  
前記目盛盤5ニハ表面ニ塗料ヲ施シ回轉軸中心トスル圓周ニハ五十五度乃至零  
下三十五度ニ盛リタル一度通シ目盛7ヲ施シ十度毎ニ數字標識7ヲ附シタルモノ  
ニシテ盤面ニ thermometer 之文字8ヲ附記ス  
本器ハ外箱ノ裏面ニ溫度調整螺絲入孔ヲ設ケタルモノトス

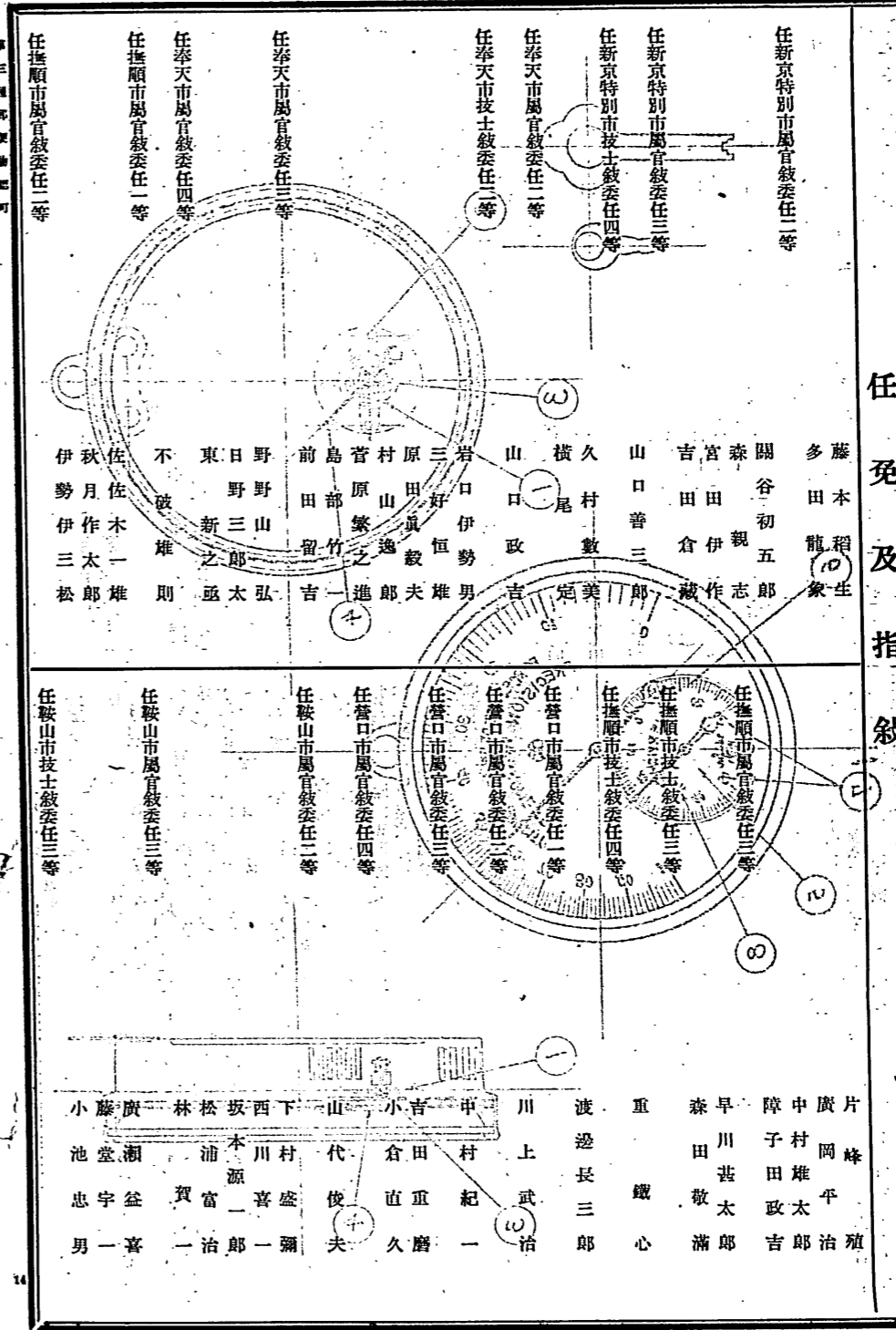


政府公報 第二千一百三十三號 康徳四年十二月十四日 星期一

五七九

I-0649

任 免 及 指 敘



任新東京特別市屬官敘委任二等	關谷初五郎	多田龍藏	藤田稻生	藤田龍藏
任新東京特別市技士敘委任四等	吉田伊藏	山口善三郎	久村數	横尾政
任奉天市屬官敘委任二等	岩口伊勢雄	三好恒	原貞毅	菅原之進
任奉天市技士敘委任一等	不破雄	東野新三郎	日野三郎	野山弘
任奉天市屬官敘委任三等	佐木一雄	佐月作太郎	伊勢伊三郎	伊勢三郎
任新鞍山市屬官敘委任二等	早田善次郎	山崎卯市郎	根木	成田良治
任新鞍山市技士敘委任一等	佐木善次郎	藤原信雄	高田美	石田清八
任四平市屬官敘委任三等	林田金次	三浦正次	桑原知次	諸井義勝
任四平市技士敘委任二等	增田岩次郎	長谷川義夫	深堀辰夫	津田惣吉
任遼陽市屬官敘委任四等	森中幸	田中末	安武十郎	田中直次郎
任遼陽市技士敘委任四等				
任鞍山市屬官敘委任三等	酒井直三	廣岡平治	中村雄吉	障子田政吉
任鞍山市技士敘委任二等	早川甚太郎	森田敬滿	重鐵心	渡邊長三郎
任營口市屬官敘委任一等	川上武治	中村紀一	青田直久	小倉俊夫
任營口市屬官敘委任二等	山下喜一	坂本喜盛	西川源一	林浦富治
任營口市屬官敘委任三等	廣松源一	廣松源一	廣松源一	廣松源一
任鞍山市屬官敘委任三等	立石成次	岩田精三	中田切三	川頭龍藏
任鞍山市技士敘委任二等	小川龍藏	小川龍藏	小川龍藏	小川龍藏
任開原街屬官敘委任四等	竹田繁藏	栗井四郎	百崎道夫	羽田三郎
任開原街屬官敘委任三等	明田正治	赤上正治	赤上正治	赤上正治
任本溪湖街屬官敘委任四等	大瀨久治	大瀨久治	大瀨久治	大瀨久治
任本溪湖街屬官敘委任三等	中澤久治	中澤久治	中澤久治	中澤久治
任瓦房店街屬官敘委任二等				
任瓦房店街技士敘委任二等				

政府公報 第千一百十三號 康徳四年十二月十四日 星期一

任瓦房店街屬官敘委任三等	谷口進
任瓦房店街屬官敘委任四等	中尾幸次郎
任大石橋街屬官敘委任一等	松原實
任大石橋街屬官敘委任二等	加藤直夫
任大石橋街屬官敘委任三等	大岩義夫
任海城街屬官敘委任三等	森川規夫
任蓋平街副街長敘委任二等	浮田信吾
任蓋平街屬官敘委任二等	江原梅之助
任蘇家屯街技士敘委任一等	高山六次郎
任蘇家屯街屬官敘委任三等	林有次
任蘇家屯街副街長敘委任一等	岡田倉吉
任蘇家屯街屬官敘委任四等	高橋新香
任郭家店街副街長敘委任三等	神田長六

任郭家店街屬官敘委任三等	植村良四郎
任復縣屬官敘委任三等	土井藏吉
任昌圖縣屬官敘委任一等	志藤榮三郎
任公主嶺街屬官敘委任二等	木島久五郎
任公主嶺街屬官敘委任三等	中川廣太郎
任公主嶺街技士敘委任三等	大友吉太
任公主嶺街屬官敘委任四等	伊藤家一
任公主嶺街屬官敘委任四等	河原田可
任公主嶺街屬官敘委任四等	海尾國
任公主嶺街技士敘委任四等	鈴木與一
任范家屯街副街長敘委任二等	太田藤三郎
任安東市屬官敘委任一等	有田忠好
任安東市屬官敘委任一等	高橋勝
任安東市技士敘委任一等	細中豐秋

任安東市屬官敘委任二等	宗像留藏
任安東市屬官敘委任三等	前田弘光
任安東市屬官敘委任四等	米山清
任安東市技士敘委任四等	榎定
任鳳城街屬官敘委任一等	永淵吉次
任奉天市屬官敘委任三等	五十嵐隆
任奉天市屬官敘委任四等	島田小介
任奉天市技士敘委任三等	中馬清雄
任奉天市屬官敘委任三等	立川敏
任奉天市屬官敘委任四等	小田島軍八
任奉天市屬官敘委任四等	巽透
任奉天市屬官敘委任四等	石川農
任奉天市屬官敘委任四等	藤吉主計
任奉天市屬官敘委任四等	小西勇
任奉天市屬官敘委任四等	風間東吾
任奉天市屬官敘委任四等	赤川敏郎
任奉天市屬官敘委任四等	直田宏
任奉天市屬官敘委任四等	池内健太郎

任營口市屬官敘委任三等	清永教
任營口市屬官敘委任三等	高田十二
任營口市屬官敘委任三等	野田涼
任營口市屬官敘委任三等	田中致
任營口市屬官敘委任四等	加藤壽美治
任營口市技士敘委任四等	武井輝
任遼陽市技士敘委任三等	中尾良三
任四平街市屬官敘委任三等	中島錦湖
任四平街市屬官敘委任四等	牧駿二
任鐵嶺市屬官敘委任三等	清水恒一
任鐵嶺市屬官敘委任四等	小池隆信
任鐵嶺市屬官敘委任四等	八百枝俊夫
任本溪湖街屬官敘委任四等	西澤富雄
任本溪湖街屬官敘委任四等	關口關一
任本溪湖街屬官敘委任四等	松浦茂
任本溪湖街屬官敘委任四等	荒川右一
任本溪湖街屬官敘委任四等	阿久津茂

I-0649

任海城街局官敘委任三等	任開原街局官敘委任三等	任鳳城街局官敘委任三等	任安東市局官敘委任三等	任安東市視學敘委任三等	任奉天市技士敘委任四等	康德四年十二月一日	兼任林野局局官敘委任三等	康德四年十一月一日	任產業部技士敘委任四等	康德四年十二月一日	任產業部技士敘委任三等	康德四年十二月六日	任郵政管理局局官敘委任三等	任郵局局官敘委任四等	康德四年十一月十六日
奉天市局官	奉天市局官	奉天市局官	奉天市局官	奉天市局官	奉天市局官	奉天市局官	奉天市局官	奉天市局官	奉天市局官	奉天市局官	奉天市局官	奉天市局官	奉天市局官	奉天市局官	奉天市局官
相澤儀左衛門	奧勝久	藤崎季親	渡邊正知	佐原四志	東信夫	岸本一郎	濱本大藏	李連盛	松尾廣實	葛原直人	池田清七	伊藤清七	山本第一郎	山本第一郎	山本第一郎
任郵政總局局官敘委任三等	任郵政管理局局官敘委任四等	康德四年十二月一日	任書記官敘委任一等	兼任司法部局官敘委任二等	兼任司法部技士敘委任三等	康德四年十二月一日	給五級俸	給五級俸	給五級俸	給五級俸	給五級俸	給五級俸	給七級俸	給七級俸	給七級俸
郵政總局局官	郵政管理局局官	總務廳局官	總務廳技士	同	同	同	新東京特別市局官	新東京特別市局官	新東京特別市局官	新東京特別市局官	新東京特別市局官	新東京特別市局官	新東京特別市局官	新東京特別市局官	新東京特別市局官
山本孝雄	上西雄三	平野透	淺田清七	高野魚	黒江明夫	黒木理造	藤本稻生	多田龍象	關谷初五郎	宮田伊作	吉田倉藏	吉田倉藏	吉田倉藏	吉田倉藏	吉田倉藏

給八級俸	給月俸六十五圓	給五級俸	給月俸一百十五圓	給六級俸	給月俸一百零五圓	給七級俸	給月俸八十五圓	給八級俸	給月俸八十五圓	給十級俸
新東京特別市局官	新東京特別市技士	奉天市局官	奉天市局官	奉天市局官	奉天市局官	奉天市局官	奉天市局官	奉天市局官	奉天市局官	奉天市局官
森親志	山日善三郎	久村敏美	山口政吉	横尾虎一	原田眞教夫	村山逸郎	岩日伊勢男	吉田恒雄	菅原繁之進	島部竹一
給九級俸	給月俸七十五圓	給七級俸	給月俸六十五圓	給三級俸	給四級俸	給五級俸	給六級俸	給七級俸	給月俸九十五圓	給月俸八十五圓
奉天市局官	奉天市局官	奉天市局官	奉天市局官	奉天市局官	奉天市局官	奉天市局官	奉天市局官	奉天市局官	奉天市局官	奉天市局官
前田留吉	日野三三郎	東新之丞	野山	不波雄則	佐佐木雄	秋月作太郎	伊勢伊三郎	廣岡平治	中村雄太郎	障子田政吉

給六級俸	營口市屬官	波邊長三郎	給六級俸	遼陽市屬官	藤原信雄
給月俸九十五圓	營口市屬官	川上武治	給月俸九十五圓	遼陽市屬官	佐佐木實次郎
給月俸七十五圓	營口市屬官	中村紀一	給月俸八十五圓	四平街市屬官	勝田俱幸逸
給七級俸	營口市屬官	小倉直久	給月俸八十五圓	四平街市屬官	成瀨良治
給四級俸	營口市屬官	吉田重磨	給月俸一百零五圓	四平街市屬官	林田金次
給月俸一百零五圓	鞍山市屬官	山代俊夫	給月俸一百零五圓	四平街市屬官	石田清次
給七級俸	鞍山市屬官	坂本源一	給四級俸	遼陽市屬官	三浦知亮
給月俸九十五圓	鞍山市屬官	林山賀	給月俸七十五圓	遼陽市屬官	桑原正次
給八級俸	鞍山市屬官	下村盛彌	給七級俸	遼陽市屬官	諸井未義
給九級俸	鞍山市屬官	藤田登宇	給月俸七十五圓	遼陽市屬官	山縣義一
給月俸七十五圓	鞍山市屬官	西川喜一	給月俸七十五圓	遼陽市屬官	長谷川義一
給八級俸	鞍山市屬官	松浦富治	給月俸七十五圓	遼陽市屬官	增田岩次郎
給九級俸	鞍山市屬官	廣瀬益喜	給月俸七十五圓	遼陽市屬官	深堀辰夫
給月俸七十五圓	鞍山市屬官	田中鶴次	給月俸七十五圓	遼陽市屬官	津田勉吉
給十級俸	鞍山市屬官	早田善次郎	給月俸七十五圓	遼陽市屬官	中直次郎
給六級俸	四平街市屬官	山崎善次郎	給月俸七十五圓	遼陽市屬官	森田三末雄
給十級俸	四平街市屬官	根本	給月俸七十五圓	遼陽市屬官	酒井直吉

五八六

給九級俸	鐵嶺市屬官	安武十郎	給五級俸	瓦房店街屬官	中澤太久治
給十級俸	鐵嶺市屬官	齒部茂	給六級俸	瓦房店街屬官	大瀧
給三級俸	開原街屬官	山田重雄	給八級俸	瓦房店街屬官	谷口
給六級俸	開原街屬官	立石成一	給十級俸	瓦房店街屬官	中尾一
給月俸八十五圓	開原街屬官	中頭男	給月俸六十五圓	瓦房店街屬官	田中幸次
給十級俸	開原街屬官	小切龍男	給三級俸	大石橋街屬官	松原
給九級俸	開原街屬官	岩切精藏	給八級俸	大石橋街屬官	加藤直
給十級俸	開原街屬官	川畑吉忠	給月俸八十五圓	大石橋街屬官	松尾武夫
給月俸六十五圓	本溪湖街屬官	竹田繁藏	給十級俸	海城街屬官	森田用規夫
給三級俸	本溪湖街屬官	百崎道夫	給四級俸	蓋平街屬官	浮田信吾
給七級俸	本溪湖街屬官	羽幸三郎	給六級俸	蓋平街屬官	江原梅之助
給月俸九十五圓	本溪湖街屬官	栗井四郎	給五級俸	蘇家屯街屬官	高山六次郎
給月俸八十五圓	本溪湖街屬官	明田正治	給十級俸	蘇家屯街屬官	林田有義
給十級俸	本溪湖街屬官	赤津新治	給月俸一百零五圓	蘇家屯街屬官	藤田忠助
給三級俸	五房店街屬官		給月俸五十七圓	蘇家屯街屬官	

政府公報 第一千二百三十三號 民國四年十二月十四日 星期一

五八七

I-0649

給二級俸	熊岳城街副街長	岡田倉吉
給十級俸	熊岳城街副街長	高橋新吾
給十級俸	郭家店街副街長	神田長七
給十級俸	郭家店街副街長	橋本九郎
給十級俸	橋頭街長	植村良四郎
給六級俸	昌圖縣屬官	志藤榮三郎
給五級俸	復縣屬官	土井藏吉
給三級俸	昌圖縣屬官	木島久五郎
給六級俸	公主嶺街屬官	中川廣輔
給六級俸	同開街屬官	太友吉太郎
給月俸八十五圓	公主嶺街屬官	柏原象郎
給九級俸	公主嶺街屬官	伊藤彦馬
給九級俸	公主嶺街屬官	河原田可徳
給十級俸	公主嶺街屬官	海尾國廣
給十級俸	公主嶺街屬官	鈴木與一
給月俸六十五圓	范家屯街副街長	太田藤三郎
給六級俸	安東市屬官	目野廣治
給二級俸	安東市屬官	廣治

給三級俸	安東市屬官	有田忠好
給三級俸	安東市技士	萬木康勝
給五級俸	安東市屬官	松田武彦
給五級俸	安東市屬官	宗像留藏
給月俸一百十五圓	安東市屬官	細中豊秋
給六級俸	安東市屬官	輕部龜次郎
給九級俸	安東市屬官	永野弘市
給九級俸	安東市屬官	前田光義
給月俸七十五圓	安東市技士	米山清
給十級俸	鳳城街屬官	檀山定
給三級俸	奉天市屬官	永淵吉次
給七級俸	奉天市屬官	小田島軍八
給七級俸	奉天市技士	巽中透
給月俸九十五圓	奉天市屬官	石川慶徳
給月俸八十五圓	奉天市屬官	五十路鳳賢
給月俸八十五圓	奉天市屬官	中野太八郎

給月俸八十五圓	奉天市屬官	立川敏
給月俸八十五圓	奉天市屬官	島田小介
給九級俸	奉天市屬官	中馬清隆
給九級俸	奉天市屬官	黒木敏雄
給十級俸	奉天市技士	岸本一郎
給十級俸	奉天市屬官	風間東吾
給十級俸	奉天市屬官	赤川敏郎
給月俸八十五圓	奉天市屬官	池内健太郎
給九級俸	奉天市屬官	直田泰宏
給七級俸	奉天市屬官	野田涼
給七級俸	奉天市屬官	清原水成清殿

給八級俸	營口市屬官	小堺常義
給九級俸	營口市屬官	田中政
給月俸七十五圓	營口市屬官	山本十二夫
給十級俸	營口市屬官	加藤善美
給十級俸	營口市技士	武井輝
給七級俸	遼陽市技士	中居良三
給七級俸	遼陽市屬官	中島錦湖
給七級俸	遼陽市屬官	牧山駿二
給十級俸	遼陽市屬官	清池恒一
給月俸七十五圓	遼陽市屬官	小池隆信
給十級俸	遼陽市屬官	八百枝謙夫
給月俸九十五圓	遼陽市屬官	西澤富雄
給十級俸	遼陽市屬官	山口關一
給十級俸	遼陽市屬官	山本三郎
給月俸八十五圓	遼陽市屬官	松浦茂
給十級俸	遼陽市屬官	阿久津茂
給月俸六十五圓	遼陽市屬官	荒川右一

政府公報 第二千二百十三號 民國四年十二月十四日 星期一

五八八



計開

名稱	改名名稱	辦理事務	位置	開設記事
錦西電話局	錦西電報電	滿洲日漢文及滿洲日洋文並國語交換	錦州西陽街	自十一月一日起開始
珠河電話局	珠河電報電	滿洲日漢文及滿洲日洋文並國語交換	珠河	自十一月一日起開始
電報局	烏丹城電報	同	熱河省烏丹縣	自十一月六日起開始
電報局	烏丹城電報	同	熱河省烏丹縣	自十一月六日起開始
平陽電報局	平陽電報電	同	遼寧省遼寧市	自十一月一日起開始
平陽電報局	平陽電報電	同	遼寧省遼寧市	自十一月一日起開始
平陽電報局	平陽電報電	同	遼寧省遼寧市	自十一月一日起開始

三 廢止左列局所

局名 位置 承辦局 記事

○海城城內電報局 奉天省海城縣海城城內後胡同 海城電報電 限十一月二十二日廢止

○海城城內分電局 奉天省海城縣海城城內大街路東 同 同

○海城電報電話局 奉天省海城縣海城城內大街路東 同 同

○海城電報電話局 奉天省海城縣海城城內大街路東 同 同

○海城電報電話局 奉天省海城縣海城城內大街路東 同 同

○海城電報電話局 奉天省海城縣海城城內大街路東 同 同

○海城電報電話局 奉天省海城縣海城城內大街路東 同 同

○海城電報電話局 奉天省海城縣海城城內大街路東 同 同

計開

名稱	改名名稱	辦理事務	位置	開設記事
錦西電話局	錦西電報電	滿洲日漢文及滿洲日洋文並國語交換	錦州西陽街	自十一月一日起開始
珠河電話局	珠河電報電	滿洲日漢文及滿洲日洋文並國語交換	珠河	自十一月一日起開始
電報局	烏丹城電報	同	熱河省烏丹縣	自十一月六日起開始
電報局	烏丹城電報	同	熱河省烏丹縣	自十一月六日起開始
平陽電報局	平陽電報電	同	遼寧省遼寧市	自十一月一日起開始
平陽電報局	平陽電報電	同	遼寧省遼寧市	自十一月一日起開始
平陽電報局	平陽電報電	同	遼寧省遼寧市	自十一月一日起開始

三 廢止左列局所

局名 位置 承辦局 記事

○海城城內電報局 奉天省海城縣海城城內後胡同 海城電報電 限十一月二十二日廢止

○海城城內分電局 奉天省海城縣海城城內大街路東 同 同

○海城電報電話局 奉天省海城縣海城城內大街路東 同 同

○海城電報電話局 奉天省海城縣海城城內大街路東 同 同

○海城電報電話局 奉天省海城縣海城城內大街路東 同 同

○海城電報電話局 奉天省海城縣海城城內大街路東 同 同

○海城電報電話局 奉天省海城縣海城城內大街路東 同 同

○海城電報電話局 奉天省海城縣海城城內大街路東 同 同

計開

名稱	改名名稱	辦理事務	位置	開設記事
通北電報電話局	龍江省通北縣通北電報電	同	龍江省通北縣	自十一月一日起開始
克東電報電話局	龍江省克東縣克東電報電	同	龍江省克東縣	自十一月一日起開始
三道通電報電話局	龍江省拜泉縣三道鎮北街	同	龍江省拜泉縣	自十一月一日起開始
綏濱電報電話局	龍江省綏濱縣綏濱日界街	同	龍江省綏濱縣	自十一月一日起開始
外舍海電報電話局	通化省輯安縣外舍溝本街	同	通化省輯安縣	自十一月一日起開始
長甸河口電報電話局	通化省輯安縣長甸河口南街頭	同	通化省輯安縣	自十一月一日起開始
小蒲石河電報電話局	安東省寬甸縣小蒲石西卡門外	同	安東省寬甸縣	自十一月一日起開始

七 於左列局所開始電話交換業務同時改名

局名 改名名稱 位置 記事

小綏芬電報局 小綏芬電報電話局 牡丹江省東寧縣小綏芬正陽街十六號 自十一月六日開始

八 左列局所廢止並改名

現名稱 現在位置 改名名稱 遷移位置

撫順千金寨電報局 撫順明石町五丁目 撫順新電報局 撫順新地

報通話取投所 目一番地五號 通話取投所 衣町四番地

九 左列局所遷移

名稱 現在位置 遷移位置

樺甸電報局 吉林省樺甸縣樺甸城內東大街 吉林省樺甸縣樺甸城內西大街 自十一月二十二日遷移

十 開設左列無線電報取投所

局所名 位置 呼號 於無線電報上所辦業務 記事

白河丸無線電報取投所 J·Q·K·G (和)ハクカイル 無線電報 自十一月一日起開始

計開

名稱	改名名稱	辦理事務	位置	開設記事
通北電報電話局	龍江省通北縣通北電報電	同	龍江省通北縣	自十一月一日起開始
克東電報電話局	龍江省克東縣克東電報電	同	龍江省克東縣	自十一月一日起開始
三道通電報電話局	龍江省拜泉縣三道鎮北街	同	龍江省拜泉縣	自十一月一日起開始
綏濱電報電話局	龍江省綏濱縣綏濱日界街	同	龍江省綏濱縣	自十一月一日起開始
外舍海電報電話局	通化省輯安縣外舍溝本街	同	通化省輯安縣	自十一月一日起開始
長甸河口電報電話局	通化省輯安縣長甸河口南街頭	同	通化省輯安縣	自十一月一日起開始
小蒲石河電報電話局	安東省寬甸縣小蒲石西卡門外	同	安東省寬甸縣	自十一月一日起開始

七 於左列局所開始電話交換業務同時改名

局名 改名名稱 位置 記事

小綏芬電報局 小綏芬電報電話局 牡丹江省東寧縣小綏芬正陽街十六號 自十一月六日開始

八 左列局所廢止並改名

現名稱 現在位置 改名名稱 遷移位置

撫順千金寨電報局 撫順明石町五丁目 撫順新電報局 撫順新地

報通話取投所 目一番地五號 通話取投所 衣町四番地

九 左列局所遷移

名稱 現在位置 遷移位置

樺甸電報局 吉林省樺甸縣樺甸城內東大街 吉林省樺甸縣樺甸城內西大街 自十一月二十二日遷移

十 開設左列無線電報取投所

局所名 位置 呼號 於無線電報上所辦業務 記事

白河丸無線電報取投所 J·Q·K·G (和)ハクカイル 無線電報 自十一月一日起開始



○船員證書抹消  
康德四年十一月中船員證書ヲ抹消シタルモノノ左ノ如シ  
證書番號 抹消者氏名  
丙種三副 三三三 王鴻榮

○滿洲國籍船隻所有  
甲 康德四年十一月中發給船籍證書者如左

船名	船籍番號	船種	噸數
連發	一一三	輪船	四八二八噸
全勝	一一四	論船	二八四石
全勝	一一五	論船	四二九五噸
全勝	一一六	論船	四九六四噸
全勝	一一七	論船	二四〇石
全勝	一一八	論船	二九二石
全勝	一一九	論船	七八一石
全勝	一二〇	論船	八四五石
全勝	一二一	論船	三九一石
全勝	一二二	論船	六四九石
全勝	一二三	論船	五四二石
全勝	一二四	論船	六九七石
全勝	一二五	論船	六三九石
全勝	一二六	論船	六〇九石
全勝	一二七	論船	四八四石
全勝	一二八	論船	七八八石
全勝	一二九	論船	五〇九石
全勝	一三〇	論船	二八、一六噸
全勝	一三一	論船	四五〇噸
全勝	一三二	論船	六三三石
全勝	一三三	論船	二四九石

○船員證書抹消  
康德四年十一月中船員證書ヲ抹消シタルモノノ左ノ如シ  
證書番號 抹消者氏名  
丙種三副 三三三 王鴻榮

○滿洲國籍船隻二所有  
イ 康德四年十一月中發給船籍證書ヲ交付セルモノノ左ノ如シ

船名	船籍番號	船種	噸數
復州	高金	論船	二八四石
復州	梁守	論船	四二九五噸
復州	邵德	論船	四九六四噸
復州	王廷	論船	二四〇石
復州	趙恒	論船	二九二石
復州	董學	論船	七八一石
復州	王仁	論船	八四五石
復州	楊殿	論船	三九一石
復州	周德	論船	六四九石
復州	楊仁	論船	五四二石
復州	楊寶	論船	六九七石
復州	王寶	論船	六三九石
復州	王慶	論船	六〇九石
復州	王慶	論船	四八四石
復州	楊慶	論船	七八八石
復州	楊慶	論船	五〇九石
復州	楊慶	論船	二八、一六噸
復州	楊慶	論船	四五〇噸
復州	楊慶	論船	六三三石
復州	楊慶	論船	二四九石

○滿洲觀察日報

地名	項目	氣溫(度)	風向	速度(秒)	降水量(耗)	天氣
旅順	順口	七六四・九	北北西	一八六	—	快晴
大連	口	七六三・九	北北西	一八六	—	快晴
鳳城	口	七六三・九	北北西	一八六	—	快晴
營口	口	七六三・九	北北西	一八六	—	快晴
承德	口	七六三・九	北北西	一八六	—	快晴
赤城	口	七六三・九	北北西	一八六	—	快晴
開原	口	七六三・九	北北西	一八六	—	快晴
延吉	口	七六三・九	北北西	一八六	—	快晴
四家	口	七六三・九	北北西	一八六	—	快晴
敦化	口	七六三・九	北北西	一八六	—	快晴
新賓	口	七六三・九	北北西	一八六	—	快晴
東寧	口	七六三・九	北北西	一八六	—	快晴
杜爾伯特	口	七六三・九	北北西	一八六	—	快晴
綏化	口	七六三・九	北北西	一八六	—	快晴
洮南	口	七六三・九	北北西	一八六	—	快晴
哈爾濱	口	七六三・九	北北西	一八六	—	快晴
齊齊哈爾	口	七六三・九	北北西	一八六	—	快晴
海拉爾	口	七六三・九	北北西	一八六	—	快晴
滿洲里	口	七六三・九	北北西	一八六	—	快晴

●十二月十二日正午觀測成績

地名	氣壓(毫米)	氣溫(攝氏)	風向	風速(米/秒)	降水量(毫米)	天候
旅大	770.9	7.5	北	2	0	快晴
鳳城	771.3	7.5	北	2	0	快晴
營口	771.3	7.5	北	2	0	快晴
承德	771.3	7.5	北	2	0	快晴
天峰	771.3	7.5	北	2	0	快晴
原吉	771.3	7.5	北	2	0	快晴
吉街	771.3	7.5	北	2	0	快晴
化店	771.3	7.5	北	2	0	快晴
京化	771.3	7.5	北	2	0	快晴
江寧	771.3	7.5	北	2	0	快晴
河南	771.3	7.5	北	2	0	快晴
濟南	771.3	7.5	北	2	0	快晴
哈爾濱	771.3	7.5	北	2	0	快晴
齊齊哈爾	771.3	7.5	北	2	0	快晴
海拉爾	771.3	7.5	北	2	0	快晴
滿洲里	771.3	7.5	北	2	0	快晴
黑龍江	771.3	7.5	北	2	0	快晴

告示送達

康德三年控第六三號

姓名 王奉 男 居住 住址不明

右者因加重竊盜被告事件於康德五年二月八日午前十時於奉天高等法院刑事法庭開庭公判應迄於定刻到前開場所

如無正當事由不到時依刑訴法第七十八條得拘引之

康德四年十二月二日 奉天高等法院刑事第三庭 審判官 陳振名

康德二年控第一四三號

姓名 孫張 女 居住 住址不明

右者因違反鴉片法被告事件於康德五年二月八日午前十時於奉天高等法院刑事法庭開庭公判應迄於定刻到前開場所

如無正當事由不到時依刑訴法第七十八條得拘引之

康德四年十二月二日 奉天高等法院刑事第三庭 審判官 陳振名

康德三年初第一七號

姓名 李顯(即李耀宗) 男 居住 住址不明

右者因盜匪被告事件於康德五年二月十八日午前十時於奉天高等法院刑事法庭開庭公判應迄於定刻到前開場所

如無正當事由不到時依刑訴法第七十八條得拘引之

康德四年十一月三十日 奉天高等法院刑事第四庭 審判官 董紹舒

康德二年訴第一〇八六號

姓名 張趙 女 居住 住址不明

右者因殺人遺棄被告事件於康德五年二月九日午前十時於奉天高等法院刑事法庭開庭公判應迄於定刻到前開場所

如無正當事由不到時依刑訴法第七十八條得拘引之

康德四年十一月三十日 奉天高等法院刑事第四庭 審判官 董紹舒

康德三年新控第三號

票喚召人告被日期判公

右者因盜通被告事件於康德五年三月七日午前十時於奉天高等法院刑事法庭開庭公判應迄於定刻到前開場所

如無正當理由不到時依刑罰法第七十八條得拘引之

康德四年十一月三十日

奉天高等法院刑事第四庭 審判官 董紹舒

右爲謄本

康德四年十二月三十日

奉天高等法院書記官 祝明欽 圖

康德三年新控第三號

票喚召人告被日期判公

右者因盜通被告事件於康德五年二月七日午前十時於奉天高等法院刑事法庭開庭公判應迄於定刻到前開場所

如無正當理由不到時依刑罰法第七十八條得拘引之

康德四年十一月三十日

奉天高等法院刑事第四庭 審判官 董紹舒

右爲謄本

康德四年十一月三十日

奉天高等法院書記官 祝明欽 圖

康德三年新控第二號

票喚召人告被日期判公

右者因加重竊盜被告事件於康德五年二月十一日午前十時於奉天高等法院刑事法庭開庭公判應迄於定刻到前開場所

如無正當理由不到時依刑罰法第七十八條得拘引之

康德四年十一月三十日

奉天高等法院刑事第四庭 審判官 董紹舒

右爲謄本

康德四年十二月三十日

奉天高等法院書記官 祝明欽 圖

康德四年刑第一二六號

票喚召人告被日期判公

右者因行便不正通貨被告事件於康德五年一月十八日午前十時於奉天地方法院開庭公判應迄於定刻到前開場所

如無正當理由不到時依刑罰法第七十八條得拘引之

康德四年十二月六日

奉天地方法院 審判官 蔡鼎新

右爲謄本

康德四年十二月六日

奉天地方法院書記官 張開臣 圖

職員身分證明書遺失公告

左開職員身分證明書遺失今後作爲無效

計開

所屬官職姓名 哈爾濱國立賽馬場職員 尼勾頓

發行年月日及號數 康德三年二月二十五日 第三一號

遺失年月日及地址 康德四年十一月二十六日 哈爾濱

康德四年十二月八日

畜產局

職員身分證明書遺失公告

左記職員身分證明書遺失今後作爲無效

計開

所屬官職姓名 哈爾濱國立賽馬場職員 尼勾頓

發行年月日及號數 康德三年二月二十五日 第三一號

遺失年月日及場所 康德四年十一月二十六日 哈爾濱

康德四年十二月八日

畜產局

廣告

政府公報廣告取次所

- 一 新京東四條通二四 和田幸之 (電話三三四〇五〇) (轉限奉二二〇五九)
  - 一 大阪市東區小橋東之町一三二 伏谷友吉
  - 一 東京市京橋區西八丁堀一之六 宮下久人 (電話京橋58) 七五二六
- 新京商埠地 營繕需品局

政府公報代售人

- 新 東京 新尾幾太郎 (電話三三四〇)
  - 奉 天 奉天春日町六 大谷直定
  - 安 東 安東縣市場通四之四 弓倉悅藏
  - 大連第一 大連豐隆一之三〇八 百井盛
  - 同 第二 大連丹後町三三 岡一朗
  - 哈爾濱 哈爾濱濱地街五六 哈爾濱堂書店 小此木九三
  - 關 東 東京市京橋區西八丁堀一之六 公報社出張所 宮下久人 (電話三三四〇)
  - 近 畿 大阪市東區小橋東之町一三三 伏谷友吉
  - 中 部 岐阜市七軒町二 西原印刷株式會社 河田貞次郎
  - 中 國 廣州市比治山町八六 有川健造
  - 九 州 福岡市警衛士橋三五五之二 河野清人
- 政府公報廣告承攬人
- 朝鮮 新京東四條通二四 公報社 和田幸之 (電話三三四〇)
  - 關 東 東京市京橋區西八丁堀一之六 公報社出張所 宮下久人 (電話三三四〇)
  - 近 畿 大阪市東區小橋東之町一三三 伏谷友吉

●政府公報購讀手續

- 一 凡訂購政府公報者須按照左記樣式並附本年度訂購費向本局收納官更先行繳費
- 二 凡利用轉購解繳款時務於通信欄內詳細記載納人之情形至納入圖書一項可即廢止
- 三 凡訂購政府公報在十五日以前者須按一月後收報費若在十六日以後者須按半月後收報費
- 四 凡訂購政府公報者如擬中止時本月報費不還付之
- 五 凡訂購政府公報如欲停止或減少時自接到通知之次日實行停止或減少
- 六 凡因郵寄障礙等不到時在經過發行日十五日以後要求助發者仍須照章收費但對於遠僻之地予斟酌

政府公報費納入圖書

一國幣 〇元〇角〇分

區分	份數	期	間	價	目	代	價	備	要
政府公報		自	年	月	定	一	〇	元	

右開如數繳納訖

康慶 年 月 日

地址(務須詳記可免送還誤)

新東京商埠地 營業用品局長殿

大正七年七月六日發行  
昭和四年三月六日發行  
昭和四年十二月十四日發行

政府公報 第二千二百三十三號

●工場財團公告

茲由間島省延吉縣開通街滿洲製材株式會社與國門街在製材工場之建物工作物及機械器具等爲組成工場財團所有權保存登記前來該廠財團之動產有權利之人或扣押權人等或債權人之債權人應於本公告發表之日起四十五日之期間內將其權利呈報於本廠財團者之日錄備置於本廠以供關係人之閱覽

康慶四年十二月十四日  
延吉區法院

●工場財團公告

間島省延吉縣開通街滿洲製材株式會社與國門街在製材工場之建物工作物及機械器具等爲組成工場財團所有權保存登記前來該廠財團之動產有權利之人或扣押權人等或債權人之債權人應於本公告發表之日起四十五日之期間內將其權利呈報於本廠財團者之日錄備置於本廠以供關係人之閱覽

康慶四年十二月十四日  
延吉區法院

事務の機械化 騰寫機

御想像下さい！

輪轉騰寫機の最高權威

日本政府優良國産品指定

凡ゆるオフィスで 騰寫機なら

ロイヤルと



製作元 東京神田小川町 内田洋行各支店

ロイヤル輪轉騰寫機商會

東亞周  
第三二〇號

第三課

昭和十三年八月二十七日

在吉林  
領事 中野 高一

別紙添付

昭和十三年九月六日 接受

在滿洲國

特命全權大使 植田 謙吉 殿



滿洲勞工協會吉林省支部設置ニ關スル件

滿洲勞工協會係カ客年十二月十四日勅令第四百五拾六號ヲ以テ公布  
セラレ次テ同協會定款カ本年一月六日附民生部指定第八號ヲ以テ認  
可セラレ(本年六月二十八日附ヲ以テ一部變更)タルハ既ニ御承知  
ノ邊ナル處其結果トシテ本年六月九日附民生部令第六十三號ヲ以テ  
別紙寫ノ如キ暫行勞働票發給規則ナルモノノ制定公布ヲ見タルカ右  
暫行勞働票發給規則ノ當館管内ニ實施セララルル地域ハ同規則第十五  
條ニ示スカ如ク吉林市(大豐滿水力電氣株式會社建設現場ヲ包含ス)永

吉縣額穆縣敦化縣樺甸縣ノ一市四縣ニシテ此等ノ地域ニ於ケル勞働  
票ニ對シ右勞働票ヲ發給シ勞働者ノ統制ヲ掌ル前記滿洲勞工協會吉  
林省支部ハ既ニ當吉林市隍廟街ニ設置セラレ同支部ノ主事トシテ綿  
谷留治ナル者ノ來任ヲ見タリ  
因ニ暫行勞働票ノ様式ハ別紙寫ノ通ナリト言フ、右何等御參考迄報  
告申進ス

本信寫送付先 外務大臣  
在滿各總領事

I-0649

民生部令第六十三號

茲ニ暫行勞働票發給規則ヲ左ノ通定ム

康徳五年六月九日

民生部大臣 孫 其 昌



暫行勞働票發給規則

第一條 本令ニ於テ勞働者ト稱スルハ雇傭契約ニ依リ賃銀ヲ得テ勞  
役ニ從事スル者及勞役ニ從事シ且獨立シテ業ヲ營ム者ヲ謂フ

第二條 常時三十人以上ノ勞働者ヲ使用スル工場、鑛山、土木建築  
業及交通通信業ノ經營者又ハ管理者ハ其ノ使用スル勞働者（日傭  
勞働者ヲ除ク）ノ爲雇傭ノ日ヨリ十日以内ニ勞働票ノ發給ヲ受ク  
ヘシ

前項ノ場合ニ於テ經營者又ハ管理者ハ勞働票ノ發給ニ付納付シタ  
リ手數料ニ相當スル金額ヲ當該勞働者ニ請求スルコトヲ得

第三條 左ノ各號ニ掲クル勞働者ハ前條ノ規定ニ該當スル勞働者ヲ

除クノ外勞働票ノ發給ヲ受クヘシ

- 一 伐 木 夫
- 二 土石採取勞働者
- 三 採鹽勞働者
- 四 磚瓦、瓦、土管製造工
- 五 鍛 工
- 六 機 械 工
- 七 鑄 工
- 八 電機用品製造工
- 九 電 工
- 一〇 發火物製造工
- 一一 大 工
- 一二 左 官
- 一三 石 工
- 一四 炭 根 職

- 一五 織
  - 一六 製綱工及製網工
  - 一七 製材工
  - 一八 合板製造工
  - 一九 木型工
  - 二〇 船大工
  - 二一 塗工
  - 二二 蹄鐵工
  - 二三 乘用馬車夫（自家用ヲ除ク）
  - 二四 人力車夫（自家用ヲ除ク）
  - 二五 荷馬車夫
  - 二六 別ニ指定スル地域ニ於ケル日傭労働者（八月四日附部令第八十五號吉林市、額穆縣ヲ指定）
  - 二七 別ニ指定スル國ヨリノ入國労働者
- 第七條 労働票ノ發給ハ本令ノ定ムル所ニ依リ滿洲勞工協會ヲシテ

之ヲ行ハシム

- 労働票發給ニ要スル經費ハ滿洲勞工協會ノ負擔トス
  - 労働票ノ發給ニ付テハ労働者一人ニ付三角ノ手数料ヲ徴收ス
  - 労働票發給ニ付徴收シタル手数料ハ之ヲ滿洲勞工協會ノ所得トス
- 第五條 労働票ノ發給ヲ受ケントスル者ハ第一號様式ニ依リ申請書ヲ滿洲勞工協會ニ提出スヘシ
- 第六條 滿洲勞工協會前條ノ申請書ヲ受理シタルトキハ労働登録ヲ爲シ第二號様式ニ依リ労働票ヲ發給スヘシ
- 労働票ニハ本人ノ寫眞ヲ貼附シ之ニ契印ヲ爲スヘシ但シ已ムヲ得サル事由アルトキハ右食指ノ指紋ヲ以テ寫眞ノ貼附ニ代フルコトヲ得

- 第七條 滿洲勞工協會ハ労働者ノ登録臺帳ヲ作成スヘシ
- 登録臺帳ニハ左ノ事項ヲ記載スルコトヲ要ス
- 一 出生地又ハ本籍
  - 二 現任所
  - 三 性別

- 四 氏 名
- 五 年 齡
- 六 民 族 別
- 七 産 業 中 分 類
- 八 職 業 小 分 類
- 九 職 能
- 一〇 現 職

- 一一 労働者（日傭労働者ヲ除ク）ノ雇主ノ氏名
  - 一二 寫眞（已ムヲ得サル場合ハ右食指ノ指紋）
  - 一三 十本指紋
  - 一四 前各號ニ掲クル事項ノ外特ニ指定スル事項
- 前項第十三號ノ實施ニ關シテハ別ニ之ヲ定ム（八月十七日附部令  
第八十六號額穆縣ニ實施
- 第八條 労働票ヲ毀損又ハ亡失シタルトキハ第三號様式ニ依ル申請  
書ヲ滿洲勞工協會ニ提出シ其ノ再發給ヲ受クヘシ

第九條 滿洲勞工協會前條ノ申請書ヲ受理シタルトキハ調査ノ上漏  
滞ナク労働票ノ再發給ヲナスヘシ

第十條 労働票ノ發給ヲ受ケタル者労働登録事項ニ異動ヲ生シタル  
トキハ之ヲ滿洲勞工協會ニ届出ツヘシ

前項ノ届出アリタルトキハ滿洲勞工協會ハ登録臺帳及労働票ノ修  
正ヲナスヘシ

第十一條 労働者國外ニ出テントスルトキハ労働票ヲ滿洲勞工協會  
ニ返納スヘシ但シ雇主ノ證明アリ且其ノ國外滞在期間三月以内ノ  
場合ニ在リテハ此ノ限ニ在ラス

第十二條 第二條ノ規定ニ違反シタル者ハ拘留又ハ科料ニ處ス

附 則

第十三條 本令ハ公布ノ日ヨリ之ヲ施行ス

第十四條 第二條ニ規定スル經營者又ハ管理者ハ同條ノ規定ニ拘ラ  
ス其ノ使用スル労働者ノ爲本令施行ノ日ヨリ六月以内ニ労働票  
發給ヲ受クルニトシテ



133CM

送 路 第 號	籍 貫		民 族		家 族		入 籍		登 錄		
	有	無	現	現	年	月	日	年	月	日	
姓 名 當 歲 (男) 女	人 相 面		身 長		特 徵		職 業		職 能		
	( )	( )	( )	( )	( )	( )	( )	( )	( )	( )	
印 檢 度 年 二 第		住 址		再 發 給 年 日 月		再 發 給 事 由		印 檢 度 年 三 第		居 住 年 月 日	
										年 月 日	

滿洲勞工協會鈞鑒  
 如右記露龍呈請登錄准予發給勞動票  
 康德 年 月 日  
 呈請人

1252  
 印者本人記入之

第一編 格式 (表)  
 労働登録呈請書

總 示 宣 傳 本令ハ當分ノ間左ノ地域ニ限リ之ヲ施行ス  
 新京特別市、奉天市、安東市、營口市、哈爾濱市、錦州市、齊齊  
 哈爾市、佳木斯市、撫順市、鞍山市、遼陽市、四平街市、鐵嶺  
 牡丹江市、吉林市  
 永吉縣、額穆縣、敦化縣、樺甸縣  
 瀋陽縣、撫順縣、本溪縣、海城縣  
 西安縣、遼陽縣、開原縣、復縣、蓋平縣  
 通化縣  
 錦西縣、阜新縣、黑山縣、朝陽縣  
 承德縣  
 寬甸縣、安東縣  
 阿城縣  
 愛琿縣  
 密山縣、穆稜縣  
 湯原縣  
 延吉縣

第一編 職制 一 職制 一 職制

賞 罰 標			康 德 月 日 年	康 德 月 日 年	康 德 月 日 年	康 德 月 日 年	康 德 月 日 年	康 德 月 日 年	康 德 月 日 年	康 德 月 日 年	康 德 月 日 年	居 住 年 月 日
考 備			康 德 月 日 年	康 德 月 日 年	康 德 月 日 年	康 德 月 日 年	康 德 月 日 年	康 德 月 日 年	康 德 月 日 年	康 德 月 日 年	解 雇 年 月 日	解 雇 事 由
		讀 書 不 能 宗 教 ( 教 )										雇 主 姓 名
												住 址
番 職 頭 把			居 住 年 月 日	居 住 年 月 日	居 住 年 月 日	居 住 年 月 日	居 住 年 月 日	居 住 年 月 日	居 住 年 月 日	居 住 年 月 日	居 住 年 月 日	居 住 年 月 日

I-0649

東亞局長 記録

件各口於七塔協團體並同記念  
附屬添附

公普通第一二四八號  
昭和十四年十一月十三日

在滿

特命全權大使 梅津 美治郎



東亞 14.11.20

課文 11.20 受取

通商局長

三

分類I42.0.5

外務大臣 野村 吉三郎 殿

滿洲勞工協會七八月分業務概況報告  
送付ノ件

本件報告書七八月分各一部御參考迄別添送付ス

在滿日本帝國大使館

(14.5.60.600枚)

I-0649

29468

朝鮮	電信	文書	秘書	兵事	經理	情報	通商	政務	總務	參事官
							(Seal)			

滿勞外檢發第九四七號

泰德六年十一月四日

滿洲勞工協會理事長 重藤千秋

治安部 大臣  
 滿洲國駐劄特命全權大使 長  
 關東軍司令部 第四課 長  
 關東軍司令部 第四課 長  
 關東軍司令部 第四課 長  
 安東省 支那出張所 長

八月分業務概況報告（通報）

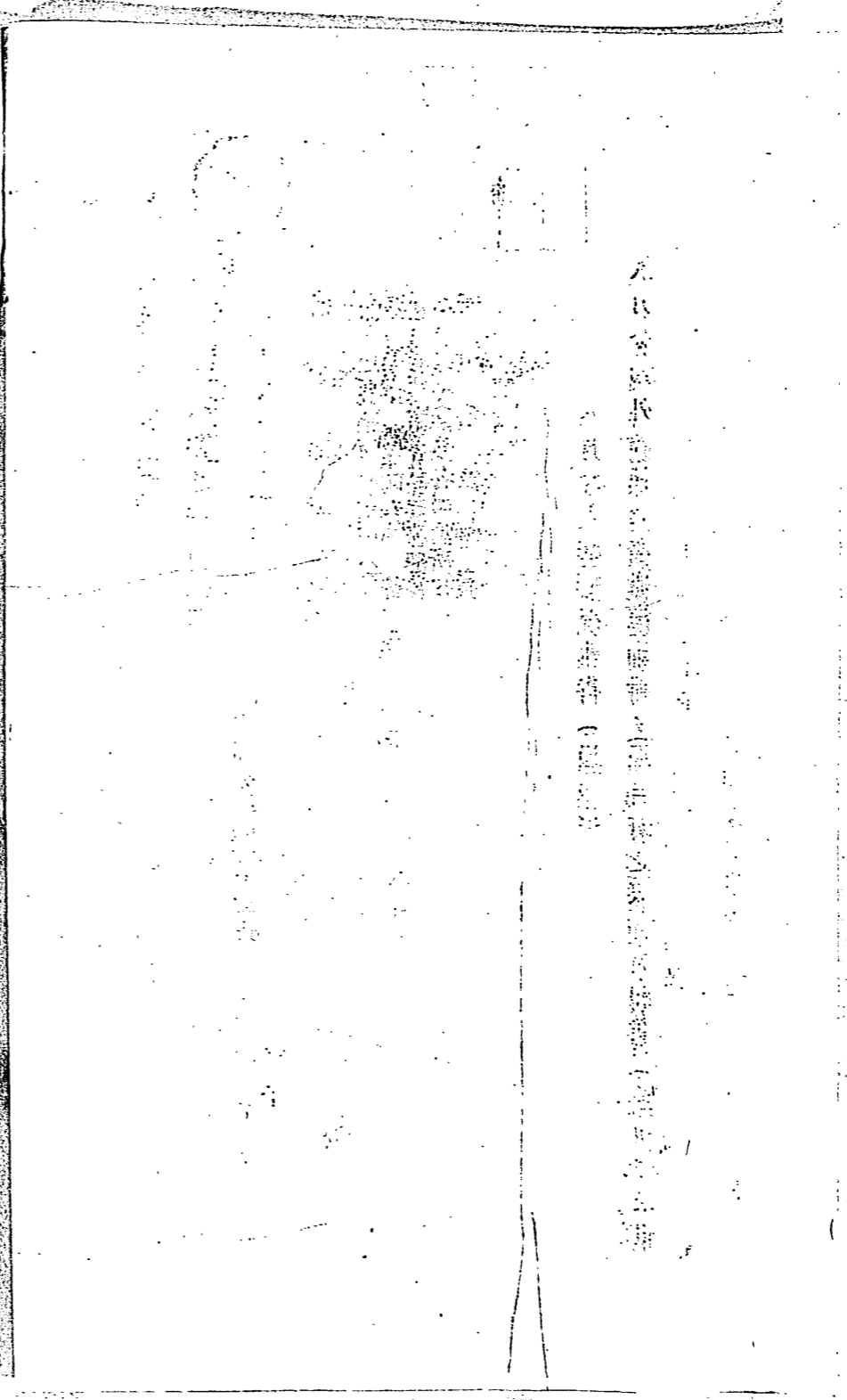
八月分國外關係業務概況別冊ノ通ニ有之候條及報告（通報）候也



I-0649

滿洲勞工協會 國外部

業務概況 八月分



八月分業務概況  
（一）業務概況  
（二）業務概況  
（三）業務概況  
（四）業務概況  
（五）業務概況  
（六）業務概況  
（七）業務概況  
（八）業務概況  
（九）業務概況  
（十）業務概況

I-0649

(一) 検査科

(1) 證明業務

(イ) 概況

本月中各支部出張所ノ來所入滿希望労働者總數ハ五五、四三五名ニシテ前月ニ比シ七、〇八九名ノ増加ヲ示セルハ卑地方面ニ於ケル降雨水害ニ依ル交通機關障害ノタメ前月以來各出關地ニ停滯セル労働者ノ出廻リヲ見タルト本月下旬ニ於ケル河北、山東各地ニ於ケル旱害ニ次ク近年稀有ノ水害ノタメ謀生ヲ滿洲ニ求メントスル之等罹災民ノ入滿者増加ニ依ルモノニシテ之ヲ前年同月ニ比スレハ二三、二六二名(約七割)ノ増加ヲ示シ各地共出廻概ネ強調ヲ呈シツツアリ尙各査證地ニ於ケル來所者ノ狀況左ノ如シ

天津ノ來所者ハ一五、一八四名(個人約八、九〇〇名、團體約六、二〇〇名)ニシテ水害ノタメ本月二十一日以降査證事務ヲ休止シタルモ前月ニ比シ九六八名ノ増加前年同月ニ比スルモ尙六、三二〇名ノ増加ヲ示セリ又本月十五日唐山ニ於テ諱願兵匪八〇名ヲ天津支部員出張査證ノ上身分證明書ヲ發給シ吉林工人管理所ニ輸送セリ

北京ノ來所者ハ三、五二一名ニシテ前月ニ比シ二、一六二名(約二倍半)ノ増加ヲ見タルハ背後地タル京漢線一帶並山西省方面水災難民ノ入滿希望者及河北省北部各縣出身者ノ本月下旬ヨリ水害ニ依リ天津ニ於ケル査證不能トナリタルタメ北京ニ出廻ル者多キニ至レルモノナリ

山海關ノ來所者ハ一二、五三六名（個人約九、七〇〇名、團體約二、八〇〇名）ニシテ前月ニ比シ二、三五六名、前年同月ニ比シ三、〇六七名ノ増加ヲ示シタルハ本月下旬ヨリ天津地方ノ水害避難民ノ入滿希望者多敷アリ且天津支部ノ査證休止ニ依リ下旬ニ至リ遼カニ増加シタルモノナリ

古北口ノ來所者ハ一八四名ニシテ前月ニ比シ六八七名ノ減少、前年同月ニ比シ六一名ノ減少ナリ

喜峰口ノ來所者ハ七九名ニシテ前月ニ比シ五七名ノ減少ナルモ前年同月ニ比スレハ七六名ノ増加ナリ

冷口ノ來所者ハ一八二名ニシテ前月ニ比シ三名ノ減少ナルモ前年同月ニ比スレハ一五〇名ノ増加ナリ

濟南ノ來所者ハ三、六一四名ニシテ前月ニ比シ七四名ノ減少ナリ

青島ノ來所者ハ八、二六二名（個人約二、五〇〇名、團體約五、七〇〇名）ニシテ前月ニ比スレバ一、二七四名ノ増加前年同月ニ比シ五、六八一名ヲ増加セルハ河北省境方面及山東省各地ノ旱害或ハ水害ノタメ滿洲國ニ再生ヲ求メントスルモノ多キニ至レルモノナリ

威海衛ノ來所者ハ六九二名ニシテ前月ニ比シ三一二名ノ増加前年同月ニ比スレバ二一名ノ増加ナリ

芝罘ノ來所者ハ八、〇四三名ニシテ前月ニ比シ一、三八八名ノ増加ナルモ前年同月ニ比シ二、二九五名ノ減少ヲ示セルハ前年同期ニ於テ閉鎖中ナリシ龍口專務所ノ復活ニ依ルモノナリ

龍口ノ來所者ハ三、一三八名ニシテ前月ニ比シ五四四名ヲ減少セリ

(ロ) 普通身分證明書ノ發給

本月中普通身分證明書ノ受給者ハ五四、五六四名ニシテ前月ニ比シ七、〇四九名ノ増加、前年同月ニ比スレバ二三、三八三名ノ増加ナリ

(ハ) 特別身分證明書ノ發給

本月中特別身分證明書受給者總數ハ二五六名ニシテ前月ニ比シ五五名ノ減少、前年同月ニ比シ九四名ノ増加ナリ

(ニ) 特種身分證明書ノ發給

本月中ノ特種身分證明書受給者總數ハ三五名ニシテ前月ニ比シ六

九名ノ減少、前年同月ニ比スレバ六名ノ増加ナリ

(附) 寫眞ノ撮影

本月中各種身分證明書（再發給共）及募集従事員證貼付ノ寫眞撮影數ハ五四、六一五名ニシテ冷口出張所ニ於ケル各種身分證明書受給者ヲ除キ全部實施セリ

(ハ) 入滿勞働者登録及指紋採取

天津、濟南各支部及山海關、青島各出張所ニ於テハ北邊地方行入滿勞働者ニ對シ國內勞働登録及十本指紋採取ヲ待ヒツツアルガ本月中之カ實施數左表ノ如シ

支 張 支 所 別 出 津	本 月 中	前 月 中	増、減
天 津	一、七五九	一、九〇九	(-) 一五〇



計	青島	濟南	山海關
四一九六	一、三七五	四八八	五七四
四四二二	一、五一七	五九八	三九八
(-) 二二六	(-) 一四二	(-) 一一〇	一七六

(1) 防疫及保護

本月中ノ種痘實施及コレラ豫防注射實施人員左表ノ如シ

支 部 出	張 所 別	種 痘	コレラ
受身分證明書給與者	其隨伴家族他族	計	豫防注射
北 京	山 海 關	天 津	
三、四五六	一、二四四一	一、四八二六	一、三、五五二
四六五	二、五六六	一、四〇六	
三、九二一	一、五〇七	一、六二二三	
			三、九二一

計	龍口	芝罘	威海衛	青島	濟南
五、四八八〇	三、一二七	八、六七五	七〇四	八、二〇六	三、四四五
一、七六三	二、九七六	六、六八一	四三三	一、七九四	四四二
六、六六四三	六、一〇三	一〇、三五六	一、一三七	一〇、〇〇〇	三、八八七
四、八四二六	六、一〇三	一〇、三三八	一、一三四	九、四九一	三、八八七



2. 發行所別労働種別

(八月分)

發行所	労働種別										計
	農	林	礦	土	木	建	製	造	運	交	
天津	1,234	567	890	1,234	567	890	1,234	567	890	1,234	10,000
北京	1,234	567	890	1,234	567	890	1,234	567	890	1,234	10,000
上海	1,234	567	890	1,234	567	890	1,234	567	890	1,234	10,000
青島	1,234	567	890	1,234	567	890	1,234	567	890	1,234	10,000
龍口	1,234	567	890	1,234	567	890	1,234	567	890	1,234	10,000
威海衛	1,234	567	890	1,234	567	890	1,234	567	890	1,234	10,000
安東	1,234	567	890	1,234	567	890	1,234	567	890	1,234	10,000
古北口	1,234	567	890	1,234	567	890	1,234	567	890	1,234	10,000
喜峰口	1,234	567	890	1,234	567	890	1,234	567	890	1,234	10,000
冷口	1,234	567	890	1,234	567	890	1,234	567	890	1,234	10,000
計	10,000	5,000	8,000	10,000	5,000	8,000	10,000	5,000	8,000	10,000	100,000
前年同月比較	100%	100%	100%	100%	100%	100%	100%	100%	100%	100%	100%
本年累計	10,000	5,000	8,000	10,000	5,000	8,000	10,000	5,000	8,000	10,000	100,000

備考 括弧内労働種別ハ労働統制法施行規則ニ依ル職業大分類ヲ示ス

3. 發行所別郷關

(八月分)

發行所	郷關										計
	天	津	北	京	海	山	青	芝	龍	威	
天津	1,234	567	890	1,234	567	890	1,234	567	890	1,234	10,000
北京	1,234	567	890	1,234	567	890	1,234	567	890	1,234	10,000
上海	1,234	567	890	1,234	567	890	1,234	567	890	1,234	10,000
青島	1,234	567	890	1,234	567	890	1,234	567	890	1,234	10,000
龍口	1,234	567	890	1,234	567	890	1,234	567	890	1,234	10,000
威海衛	1,234	567	890	1,234	567	890	1,234	567	890	1,234	10,000
安東	1,234	567	890	1,234	567	890	1,234	567	890	1,234	10,000
古北口	1,234	567	890	1,234	567	890	1,234	567	890	1,234	10,000
喜峰口	1,234	567	890	1,234	567	890	1,234	567	890	1,234	10,000
冷口	1,234	567	890	1,234	567	890	1,234	567	890	1,234	10,000
計	10,000	5,000	8,000	10,000	5,000	8,000	10,000	5,000	8,000	10,000	100,000
前年同月比較	100%	100%	100%	100%	100%	100%	100%	100%	100%	100%	100%
本年累計	10,000	5,000	8,000	10,000	5,000	8,000	10,000	5,000	8,000	10,000	100,000





(二) 供給科

(1) 募集業務

(イ) 募集認可ニ就テ

本月中ニ於ケル募集認可呈聲書類出八件三、六一〇名ニシテ之カ  
内譯工業五件一、三一〇名、鑛業二件一、三〇〇名、交通業一件一、  
〇〇〇名ナリ

(ロ) 募集状況ニ就テ

本月中國外ニ於ケル募集状況ヲ見ルニ工業四、二五七名、鑛業一〇、  
〇三一名、交通業一七、三三七名ナリ、特殊の現象トシテハ旱害及  
水災ニ依ル難民ノ出關スルモノ多ク前月ニ比シ未曾有ノ水害ニ依  
ル津浦、京山兩線不通トナリ輸送困難ヲ極メタル爲ニ一般募集概

況不良ナリ

(イ) 募集斡旋ニ就テ

今年度鑛業部門ニ於ケル國外募集ノ實績ハ豫期ニ反シテ振ハザル  
状況ナルヲ以テ中國労働者特別招致工作要領案ナル政府案ニ依リ  
現地機關ニ之カ招募協力方ヲ斡旋スルトコロアリタリ  
尙八月十五日唐山ニ於ケル歸順兵匪合格者八〇名ヲ吉林工人管理  
所ニ斡旋セリ

(2) 輸送業務

(イ) 団体輸送斡旋證明書發行

八月中ニ於ケル入滿労働者中基礎的重要産業工人並労働者団体輸  
送一般斡旋證明書發行數ハ左表ノ通ニシテ前月ニ比シ前者ハ二八

符二、四四三名ノ増加後者ハ六件一、二三二名ノ減少ヲ示セリ、  
 尙古北口出張所ハ取扱數ナシ  
 八月中國僑斡旋證明書發行調

(基礎的重要産業工人斡旋ノ部)

發行所	七月分		八月分		増減人員
	件數	人員	件數	人員	
大連	二二	三、三七七	四七	五、六三五	二五
營口	一三	二、一〇一	ナシ	ナシ	(-)一三
山海關	六	三九六	二二	二、六八二	一六
合計	四一	五、八七四	六九	八、三一七	二八

(一般斡旋ノ部)

發行所	七月分		八月分		増減人員
	件數	人員	件數	人員	
大連	五	四一一	九	五、四六	四
營口	二〇	二、三三一	四	五、一八	(-)一六
山海關	二三	一、〇八八	二九	一、五二四	六
合計	四八	三、八二〇	四二	二、五八八	(-)六

(回) 輸送概況

本月中直接取扱ヒタル輸送ハ九件八五三名ニシテ總テ水力電氣建設局吉林ダム工事ノ工人トシテ吉林工人管理所ニ引渡ヲ了シタリ  
 之カ明細左表ノ如シ

引渡月日	募集地	仕立地	經由地	人員	備考
八一	徐州	天津	營口	九四	七月中査證セル歸順兵匪

合計	二八	二二	一九	一八	一六	九	七	八二
八五三名			濟南	北京	唐山		濟南	青島
			濟南	北京	天津		濟南	青島
			大連		山海關		大連	大連
	一〇二	九三	一六四	七三	七七	一〇三	七四	七三
				歸順兵匪				

I-0649



朝鮮	電信	文書	秘書	兵事	經理	情報	通商	政務	總務	參事官

29467



滿勞外檢發第九四六號

康德六年十一月四日

滿洲勞工協會理事長 重藤千秋

殿



七月分業務概況報告（通報）

七月分國外關係業務概況別冊ノ通りニ有之候條及報告（通報）候也



業務概況 七月分

滿洲勞工協會國外部

I-0649

(一) 檢査科

(1) 證明業務

(イ) 概況

本月中各支部出張所ニ來所セル入滿希望労働者總數ハ四八、三四六名ニシテ前月ニ比シ九、六一二名ノ減少ヲ示シタルハ例年ノ低調季ニ入りタルト前月來北支一帶ニ亘ル旱害ニ引續キ本月中旬以降奥地ノ降雨ハ近年稀有ノ水害ヲ惹起シ交通機關不通トナリタルタメニ出關上ノ支障ヲ來シタルニ因ルモノニシテ各地共其成績芳カラサルモ之ヲ前年同月ニ比スレハ尙一三、五四九名ノ増加ヲ來シアルハ北支一帶ノ早魃ノタメ農村ノ疲弊甚ダシク謀生ヲ滿洲ニ求ムヘク出關スルモノノ増加セルニ基因スルモ

ノト思料サル、各査證地ノ來所者ノ狀況ヲ見ルニ

天津ノ來所者ハ一四、二一六名(個人約八、六〇〇名、團體約五、四〇〇名)ニシテ前月ニ比シ六、一五三名ヲ減少セルカ前年同月ニ比スレハ二、二六三名ノ増加ナリ又本月十五日及二十五日ノ二回ニ亘リ徐州ニ於テ歸順兵三九八名ニ對シ天津支部職員出張査證ノ上身分證明書ヲ發給シ吉林工人管理所及鞍山昭和製鋼所ニ輸送セリ

北京ノ來所者ハ一、三五九名ニシテ前月ニ比シ八七三名ノ減少ナリ

山海關ノ來所者ハ一〇、一八〇名(個人約八、六〇〇名團體約一、五〇〇名)ニシテ前月ニ比シ二、〇六七名ノ減少前年同月ニ

比シ七五六名、少ナリ  
古北口ノ來所者 八七一名ニシテ前月ニ比シ一〇〇名ノ減少前  
年同月ニ比シ七四四名ノ増加ナリ  
喜峰口ノ來所者ハ一三六名ニシテ前月ニ比シ一八二名ノ減少前  
年同月ニ比シ八九名ノ増加ナリ  
冷口ノ來所者ハ一八五名ニシテ前月ニ比シ二〇名ノ減少前年同  
月ニ比シ六〇名ノ増加ナリ  
濟南ノ來所者ハ三、六八七名ニシテ前月ニ比シ一、九一〇名ノ  
減少ニシテ之カ原因ハ本春以來ノ旱害カ最近降雨ニ恵マレ農村  
労働者ノ多忙ナルト治安肅正工作ノタメ奥地募集ノ困難トナリ  
タルタメナリ

青島ノ來所者ハ六九八八名（個人約一、八〇〇名、團體約五、  
一〇〇名）ニシテ前月ニ比シ一、三〇五名ノ増加ナリ  
威海衛ノ來所者ハ三八〇名ニシテ前月ニ比シ八〇名ノ減少前年  
同月ニ比シ一〇三名ノ減少ナリ  
芝罘ノ來所者ハ六、六五五名ニシテ前月ニ比シ二四七名ヲ増加  
セルモ前年同月ニ比スレハ尙四、六八三名ノ減少ヲ來セルハ去  
ル五月ヨリ龍口事務所ノ復活ニ依リ同方面ヨリスル芝罘ヘノ出  
廻リ減少セルニ依ル  
龍口ノ來所者ハ三、六八二名ニシテ前月ニ比シ二一六名ノ増加  
ナリ  
安東ノ來所者ハ九名ニシテ前月ニ比シ八名ノ増加ナリ

尙本月一日ヨリ各地共勞工協會ニ統合セラレ夫々協會支部、出張所ト改稱シタルモ入滿者ニ對スル取扱手續其他ニ關シ何等變更ナキタメ出廻リ等勤者ニ對シ影響ヲ及ホシタリト認メラルル點ナシ

(甲) 普通身分證明書ノ發給

本月中普通身分證明書受給者總數ハ四七、五一五名ニシテ前月ニ比シ九、六〇三名ノ減少ナルカ前年同月ニ比スレハ一三、五四九名ノ増加ナリ

(乙) 特別身分證明書ノ發給

本月中特別身分證明書受給者總數ハ三一一名ニシテ前月ニ比シ一三名ノ減少前年同月ニ比スレハ一四名ノ増加ナリ

(丙) 特殊身分證明書ノ發給

本月中ノ特殊身分證明書受給者總數ハ一〇四名ニシテ前月ニ比シ四五名ノ減少前年同月ニ比スレハ六三名ノ増加ナリ

(四) 寫眞ノ撮影

各種身分證明書(再發給共)及募集從事員証貼付ノ寫眞撮影數ハ四七、九四二名ニシテ冷口出張所ニ於ケル各種身分證明書受給者ヲ除キ全部實施セリ

(五) 入滿勞働者登録及指紋採取

天津濟南各支部及山海關、青島各出張所ニ於テハ北邊地方行入滿勞働者ニ對シ本年六月下旬ヨリ國內登録及十本指紋採取ヲ行ヒツツアルカ本月中之カ實施數三、八二四名(濟南ヲ除ク)ナリ

(B) 防疫及保護

本月中ノ種痘實施及コレラ豫防注射實施員左表ノ如シ

支部分別	種痘		コレラ豫防注射	
	各種身分證明書受給者	隨伴家族其他計	防注射	全上開始期
天津	一三、四三一	一、〇九一	一、九六四	前月ヨリ
山海關	一〇、一四〇	一、〇七七		
北京	一、四六七	九六	一、六五四	前月ヨリ
濟南	三、六三七	七四九	四、二六八	
青島	六、九三一	一、五六〇	七、八五三	
威海衛	三、九六	三、二〇	七、一五	

(2) 統計業務

(イ) 身分證明書ノ統計

1. 發行所別來所、受付、不合格及受給者

(七月分)

發行所別	來所人員		受付人員		不合格人員		本月受給人員		受給人員	
	人	員	人	員	人	員	人	員	人	員
天津	1,811	1,811	1,811	1,811	0	0	1,811	1,811	1,811	1,811
濟南	1,811	1,811	1,811	1,811	0	0	1,811	1,811	1,811	1,811
北京	1,811	1,811	1,811	1,811	0	0	1,811	1,811	1,811	1,811
山海關	1,811	1,811	1,811	1,811	0	0	1,811	1,811	1,811	1,811
青島	1,811	1,811	1,811	1,811	0	0	1,811	1,811	1,811	1,811
威海衛	1,811	1,811	1,811	1,811	0	0	1,811	1,811	1,811	1,811
安東	1,811	1,811	1,811	1,811	0	0	1,811	1,811	1,811	1,811
古北口	1,811	1,811	1,811	1,811	0	0	1,811	1,811	1,811	1,811
喜峰口	1,811	1,811	1,811	1,811	0	0	1,811	1,811	1,811	1,811
冷口	1,811	1,811	1,811	1,811	0	0	1,811	1,811	1,811	1,811
本年累計	17,298	17,298	17,298	17,298	0	0	17,298	17,298	17,298	17,298
前年同月比較	(+)	(+)	(+)	(+)	(-)	(-)	(+)	(+)	(+)	(+)

備考 本月受給人員中、個々個人別ハ國體查證報告未着ノモノアルヲ以テ不取致業務日誌ニ作記ス

2. 發行所別労働種別

(七月分)

發行所	労働種別												
	(農牧林業)		(鑛業)		(土木建築)		(製造)		(交通運輸)		漁業商業雑役		
本年累計	前年同月比較	本年累計	前年同月比較	本年累計	前年同月比較	本年累計	前年同月比較	本年累計	前年同月比較	本年累計	前年同月比較	本年累計	前年同月比較
天津	1,234	1,100	567	520	1,200	1,150	1,500	1,400	1,300	1,200	1,100	1,000	900
北京	1,100	1,000	500	450	1,100	1,050	1,400	1,300	1,200	1,100	1,000	900	800
濟南	1,000	900	450	400	1,000	950	1,300	1,200	1,100	1,000	900	800	700
上海	1,500	1,400	600	550	1,500	1,400	1,800	1,700	1,600	1,500	1,400	1,300	1,200
青島	1,200	1,100	550	500	1,200	1,100	1,500	1,400	1,300	1,200	1,100	1,000	900
芝罘	1,100	1,000	500	450	1,100	1,000	1,400	1,300	1,200	1,100	1,000	900	800
龍口	1,000	900	450	400	1,000	900	1,300	1,200	1,100	1,000	900	800	700
威海衛	1,200	1,100	550	500	1,200	1,100	1,500	1,400	1,300	1,200	1,100	1,000	900
安東	1,100	1,000	500	450	1,100	1,000	1,400	1,300	1,200	1,100	1,000	900	800
古北口	1,000	900	450	400	1,000	900	1,300	1,200	1,100	1,000	900	800	700
喜峰口	1,200	1,100	550	500	1,200	1,100	1,500	1,400	1,300	1,200	1,100	1,000	900
冷口	1,100	1,000	500	450	1,100	1,000	1,400	1,300	1,200	1,100	1,000	900	800
月計	10,000	9,500	4,000	3,800	10,000	9,500	12,000	11,500	11,000	10,500	10,000	9,500	9,000
本年累計	100,000	95,000	40,000	38,000	100,000	95,000	120,000	115,000	110,000	105,000	100,000	95,000	90,000

備考 括弧内労働種別ハ労働統計法施行規則ニ依ル職業大分類ヲ示ス

3. 發行所別 郷關

(七月分)

發行所	郷關											
	天津	北京	濟南	上海	青島	芝罘	龍口	威海衛	安東	古北口	喜峰口	冷口
河北省	1,234	1,100	567	1,000	900	450	400	1,200	1,100	500	450	1,100
山東省	1,100	1,000	500	1,100	1,000	550	500	1,100	1,000	500	450	1,100
山西省	1,000	900	450	1,000	900	450	400	1,000	900	450	400	1,000
河南省	1,500	1,400	600	1,500	1,400	600	550	1,500	1,400	600	550	1,500
江蘇省	1,200	1,100	550	1,200	1,100	550	500	1,200	1,100	550	500	1,200
浙江省	1,100	1,000	500	1,100	1,000	500	450	1,100	1,000	500	450	1,100
安徽省	1,000	900	450	1,000	900	450	400	1,000	900	450	400	1,000
廣東省	1,200	1,100	550	1,200	1,100	550	500	1,200	1,100	550	500	1,200
察哈爾省	1,100	1,000	500	1,100	1,000	500	450	1,100	1,000	500	450	1,100
其他	1,000	900	450	1,000	900	450	400	1,000	900	450	400	1,000
計	10,000	9,500	4,000	10,000	9,500	4,000	3,800	10,000	9,500	4,000	3,800	10,000

4. 發行所別就勞地 其ノ一

(七月分)

發行所	就勞地	本年累計		前年同月比較	
		計	口	計	口
關東州	開東州	1,200	1,200	1,200	1,200
	奉天省	1,200	1,200	1,200	1,200
吉林省	吉林省	1,200	1,200	1,200	1,200
	濱江省	1,200	1,200	1,200	1,200
龍江省	龍江省	1,200	1,200	1,200	1,200
	安東省	1,200	1,200	1,200	1,200
三江省	三江省	1,200	1,200	1,200	1,200
	黑龍省	1,200	1,200	1,200	1,200
錦州省	錦州省	1,200	1,200	1,200	1,200
	錦州省	1,200	1,200	1,200	1,200
計		1,200	1,200	1,200	1,200

其ノ二

(七月分)

發行所	就勞地	本年累計		前年同月比較	
		計	口	計	口
熱河省	熱河省	1,200	1,200	1,200	1,200
	察哈爾省	1,200	1,200	1,200	1,200
遼寧省	遼寧省	1,200	1,200	1,200	1,200
	遼寧省	1,200	1,200	1,200	1,200
吉林省	吉林省	1,200	1,200	1,200	1,200
	吉林省	1,200	1,200	1,200	1,200
龍江省	龍江省	1,200	1,200	1,200	1,200
	龍江省	1,200	1,200	1,200	1,200
三江省	三江省	1,200	1,200	1,200	1,200
	三江省	1,200	1,200	1,200	1,200
黑龍省	黑龍省	1,200	1,200	1,200	1,200
	黑龍省	1,200	1,200	1,200	1,200
錦州省	錦州省	1,200	1,200	1,200	1,200
	錦州省	1,200	1,200	1,200	1,200
計		1,200	1,200	1,200	1,200

I-0649

5. 發行所別入國地

(七月分)

發行所	入國地	
	大連	營口
天津	YANK	YANK
濟南	JOIN	HII
北京	BEI	
山海關		
青島	QING	
芝罘	ZHIZO	
龍口	LONG	
威海衛	WEI	
安東		
古北口		
喜峰口		
冷口		
計		
前年同月比較	16313	3333
本年累計	10000	10000

特別身分證明書及特種身分證明書ノ統計

發行所別受給者

(七月分)

發行所	特別身分證明書		特種身分證明書	
	本月受給者	本年累計	本月受給者	本年累計
天津	69	563		515
北京	14	69		
山海關	42	773	11	128
青島	35	163		
芝罘	72	656	3	219
龍口	9	36		
威海衛	16	87		
古北口	5	68	5	387
喜峰口	47	211	82	877
冷口	2	2	3	85
計	311	2628	104	1111
前年同月比較	14	274	63	291

備考 安東ニ於テハ特別特種身分證明書ヲ發行セス



(二) 供給科

(1) 募集業務

(イ) 募集認可ニ就テ

本月中ニ於ケル募集認可呈請書類出九件二五、一七一名ニシテ内譯ヲ見ルニ士籍受付三件四、三〇〇名国際二件七、〇〇名満炭四件一三、八七一名ナリ

(ロ) 募集状況ニ就テ

本月中管内ニ於ケル募集状況ヲ見ルニ鑛業部門六、二一六名工業部門五、九六八名交通業四三五名ニシテ募集上ニ就テハ違反者ナク成績良好ナリ

(ハ) 募集斡旋ニ就テ

(2) 輸送業務

(イ) 団体輸送斡旋證明書發行概況

七月中ニ於ケル基礎的重要産業工人並労働者団体輸送一級斡旋證明書發行枚ハ左表ノ通ニシテ前月分ニ比シ前者ハ一件一、七一九名ノ各増後者ハ二件ノ増ニテ五八四名減ヲ示セリ尙古北口出張所ハ取扱ナシ

七月於団体輸送證明書發行調

○基礎的重要産業工人斡旋ノ部

發行所	七月分		六月分		増減人員
	件数	人員	件数	人員	
大連	二二	三三七七	一一	一、三一三	一一
營口	一三	二、一〇一	一一	一、三三四	二
山海關	六	三九六	一八	一、五〇八	(-) 一二
計	四一	五、八七四	四〇	四、一五五	一

○一般幹旋ノ部

發行所	七月		六月		増減
	件數	人員	件數	人員	
大連	五	四一一	一一	五九九	(-) 一八八
營口	二〇	二、三二一	三二	三、六六八	(-) 一、三四七
山海關	二二	一、〇八八	三	一三七	二〇
計	四八	三、八二〇	四六	四、四〇四	(-) 五八四

(ロ)輸送概況

七月中ニ於ケル輸送股直接扱ノ輸送ハ二件ニシテ十九日徐州歸順兵匪一五八名天津仕立營口經由及二十八日大陵華工公司募集ニ係ル上海仕立工人一七九名青島ヨリ大連經由ニテ合計三三七名ヲ新京驛ヨリ中繼吉林工人管理所へ輸送セリ

I-0649

東亞局長

記録

各口ニ於テ労働団体並同組合ノ件  
推件  
第二課  
別紙添附

通商局長

公普通第二三二〇號  
昭和十四年十二月四日

在滿  
特命全權大使 梅津美治郎

外務大臣 野村吉三郎 殿

滿洲勞工協會九月分業務概況報告送付ノ件  
本件月報一部御參考迄別添送付ス



14.12.12

4.12.11  
受取

分類I42.0.5

在滿日本帝國大使館

(14.5.60.000枚)

I-0649

30225

朝鮮	電信	文書	秘書	兵事	經理	情報	通商	政務	總務	參事官



滿外檢發第九四八號

康德六年十一月六日

滿洲勞工協會理事長 重藤千秋

治安部大臣  
 滿洲國駐劄特命全權大使  
 關東軍司令部第四課長  
 關東軍司令部各出張所長  
 國務省支那部支那課長  
 國務省支那部支那課長

九月分業務概況報告（通報）

九月分國外關係業務概況別冊ノ通りニ有之候條及報告（通報）候也



I-0649

業務概況 九月分

滿洲勞工協會 國外部

(一) 検査科  
(i) 證明業務

(1) 概況

本月中各支部、出張所ノ來所入滿希望者總數ハ五〇六八六名ニシテ前月ニ比シ四七四九名ノ減少ヲ示セルハ水災ニ依ル天津支部ノ簽證業務休止（自八月二十一日）セルトメナルモ其ノ他支部、出張所ノ來所者ハ何レモ増加ヲ示シ前年同期ニ比スレハ尙一六一八九名ノ増加ニシテ各簽證地ニ於ケル來所者ノ狀況左ノ如シ

天津ノ來所者ハ三四八〇名ニシテ前月ニ比シ一、七〇四名前年同月ニ比シ三四五二名（約半數）ノ減少ヲ示セルハ天津未曾有

ノ大洪水ニ依リ前月二十一日以降査證業務ヲ中止ノ已ムナキニ  
至リ本月十一日ヨリ再開シタルモ水害ニ依ル交通機關ノ杜絶並  
乗車（船）人員制限等ニ依リ出廻リ困難トナリタルタメナリ  
山海關ノ來所者ハ一五六六一名ニシテ前月ニ比シ三一二五名ノ  
増加前年同月ニ比シ四七三〇名ノ増加ヲ示シタルハ天津地方ノ  
水災ニ依リ難民勞働者ノ増加ト天津支部ノ査證業務休止ニ伴ヒ  
冀東地區外ヨリノ出廻者ノ出廻リ増加セルニ依ルモノナリ  
北京ノ來所者ハ四〇一名ニシテ前月ニ比シ四九〇名ノ増加ヲ  
見タルハ背後地一帯ニ於ケル農民ノ旱水害ノタメ生活ニ喘キツ  
ツモ交通路ノ破壞等ニ依リ已ムナク出廻リ阻マレ居タルカ八月  
下旬之カ復舊ニ伴ヒ漸次出廻リヲ見タルト天津支部ノ水害ニ依

ル査證業務休止セルタメトニ依ルモノナリ

古北口ノ來所者ハ三九二名ニシテ前月ニ比シ二〇八名ノ増加前  
年同月ニ比シ一五四名ノ増加ナリ

喜峰口ノ來所者ハ八六名ニシテ前月ニ比シ七名ノ増加前年同月  
ニ比シ七七名ノ増加ナリ

冷口ノ來所者ハ三三名ニシテ前月ニ比シ一三名ノ減少ナルモ  
前年同月ニ比スレハ三三名ノ増加ナリ

濟南ノ來所者ハ四四〇三名ニシテ前月ニ比シ六八九名ノ増加ヲ  
示セルハ河北省一帯ノ水害ニ依リ津浦線不通トナリ天津方面ニ  
出廻リ不能ノタメ來濟者ノ増加ヲ見タルモノナリ

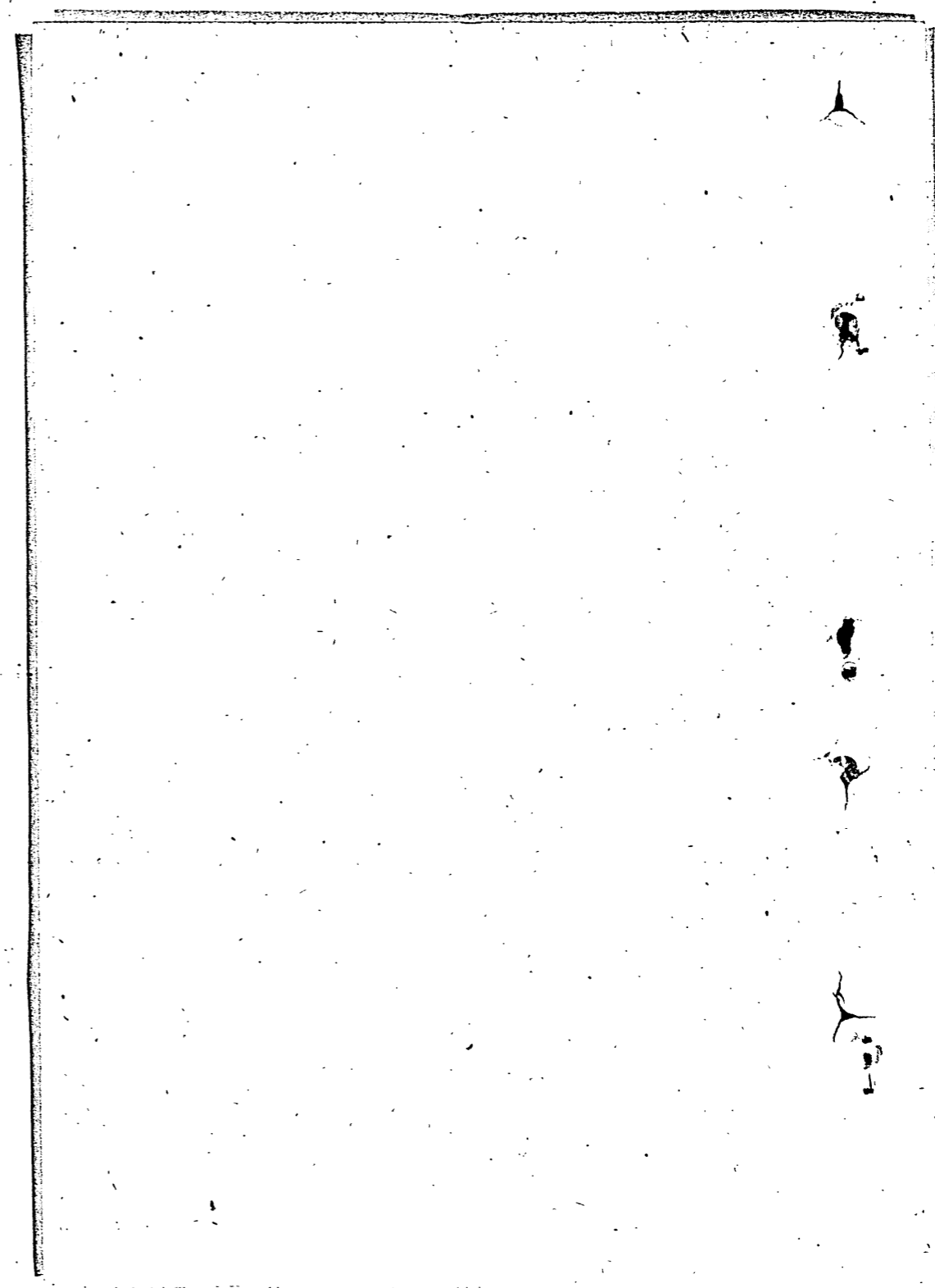
尙右ノ外滕縣元自衛團四一九名ヲ飯順匪トシテ取扱ヒ出張査證

ノ上身分證明書ヲ發給シ吉林工人管理所ニ輸送セリ  
青島ノ來所者ハ八五九〇名ニシテ前月ニ比シ三二八名ノ増加前  
年同月ニ比シ五六四八名ノ増加ナリ  
威海衛ノ來所者ハ六九〇名ニシテ前月ニ比シ二名ノ減前年同月  
ニ比シ二〇名ノ減少ナリ  
芝罘ノ來所者ハ六五三三名ニシテ前月ニ比シ一四九二名ノ増加  
前年同期ニ比シ三〇四三名ノ減少ナリ  
龍口ノ來所者ハ三三六四名ニシテ前月ニ比シ二二六名ノ増加ナ  
リ

(ロ) 普通身分證明書ノ發給

本月中普通身分證明書ノ受給者總數ハ五〇〇四一名ニシテ前月

I-0649



I-0649





ニ比シ四五二三名ノ減少ナルモ前年同月ニ比スレハ一七〇七九名ノ増加ナリ

(イ)特別身分證明書ノ發給

本月中特別身分證明書受給者總數ハ二二三名ニシテ前月ニ比シ三三名ノ減少前年同月ニ比シ九名ノ増加ナリ

(ロ)特種身分證明書ノ發給

本月中特種身分證明書ノ受給者總數ハ一五七名ニシテ前月ニ比シ一二二名ノ増加前年同月ニ比シ一八八名ノ減少ナリ

(ハ)寫眞ノ撮影

本月中各種身分證明書(再發給共)及募集従事者章貼附ノ寫眞撮影數ハ五〇六四一名ニシテ冷口出張所ニ於ケル各種身分證明

書受給者ヲ除キ全部實施セリ

(ニ)入滿労働者登録及指紋採取

天津、濟南各支部及山海關、青島各出張所ニ於テハ北邊地方行入滿労働者ニ對シ國內労働登録及十本指紋採取ヲ行ヒツツアルカ本月中之カ實施數ハ左表ノ如シ

支店出張所別	支店出張所別		増	減
	本月中	前月中		
天津		一七五九	△二七五九	
山海關	三五九	五七四	△一五	
濟南	七五二	四八八	〇二六四	
青島	二五一	一三七五	△一、一二四	
計	一五六二	四一九六	△二、六三四	

(f) 防疫及保護

本月中ノ種痘及コレラ豫防注射實施人員ハ左表ノ通ナルカ青島ニ於ケルコレラ流行及濟南ニモ同患者發生セルタメ同方面ヨリノ入滿乗車船客ノ檢疫嚴重トナリ豫防注射ノ外檢便濟證ナキ者ハ乗車(船)ヲ禁止セラルル等嚴重ナル防疫取締ヲ實施セラレタリ

支 部 、 出 張 所 別	種 身 分 證 明 書 受 給 者		計	コレラ豫防注射
	隨 伴 家 族 其 他	計		
天 津	三、四八七	三、一三三	三、八〇〇	三、六八七
山 海 關	一、五三四八	四、七八六	二、〇一三四	
北 京	三、九六一	七、八三三	四、七四四	四、七四四
濟 南	四、七二〇	七、三三一	五、四五一	五、三六四

青 島	八、五三八	二、三二六	一〇、八五四	七、七九八
威 海 衛	七〇五	五〇六	一、二一一	一、二一一
芝 罘	一〇、三一一〇	二、〇八四	一二、三九四	一二、三九四
龍 口	三、三七〇	三、三九〇	六、七六〇	六、七六〇
計	五〇、四三九	一四、九〇九	六五、三四八	六三、九三六

(2) 統計業務

(1) 身分證明書ノ統計

1. 發行所別來所、受付、不合格及受給者

(九月分)

發行所別	來所人員		受付人員		不合格人員	本月受給人員		本年累計
	計	個人	計	個人		計	個人	
天津	1,000	1,000	1,000	1,000	1	1,000	1,000	1,000
濟南	1,000	1,000	1,000	1,000	1	1,000	1,000	1,000
北平	1,000	1,000	1,000	1,000	1	1,000	1,000	1,000
山南	1,000	1,000	1,000	1,000	1	1,000	1,000	1,000
青島	1,000	1,000	1,000	1,000	1	1,000	1,000	1,000
芝罘	1,000	1,000	1,000	1,000	1	1,000	1,000	1,000
龍口	1,000	1,000	1,000	1,000	1	1,000	1,000	1,000
威海衛	1,000	1,000	1,000	1,000	1	1,000	1,000	1,000
安東	1,000	1,000	1,000	1,000	1	1,000	1,000	1,000
古北	1,000	1,000	1,000	1,000	1	1,000	1,000	1,000
喜峰	1,000	1,000	1,000	1,000	1	1,000	1,000	1,000
冷口	1,000	1,000	1,000	1,000	1	1,000	1,000	1,000
月計	1,000	1,000	1,000	1,000	1	1,000	1,000	1,000
前年同月比較	1,000	1,000	1,000	1,000	1	1,000	1,000	1,000
本年累計	1,000	1,000	1,000	1,000	1	1,000	1,000	1,000

備考 訂正、八月分天津ノ本月受給人員中團體六〇六四トアルヲ六三七三ニ個人八七二七トアルヲ八四一八ニ從ツテ月計及ヒ本年累計ヲモ夫々訂正ス

2. 發行所別労働種別

(九月分)

發行所別	農林業		(工業)		漁業		商業		雜役		計
	計	個人	計	個人	計	個人	計	個人	計	個人	
天津	1,000	1,000	1,000	1,000	1,000	1,000	1,000	1,000	1,000	1,000	1,000
濟南	1,000	1,000	1,000	1,000	1,000	1,000	1,000	1,000	1,000	1,000	1,000
北平	1,000	1,000	1,000	1,000	1,000	1,000	1,000	1,000	1,000	1,000	1,000
山南	1,000	1,000	1,000	1,000	1,000	1,000	1,000	1,000	1,000	1,000	1,000
青島	1,000	1,000	1,000	1,000	1,000	1,000	1,000	1,000	1,000	1,000	1,000
芝罘	1,000	1,000	1,000	1,000	1,000	1,000	1,000	1,000	1,000	1,000	1,000
龍口	1,000	1,000	1,000	1,000	1,000	1,000	1,000	1,000	1,000	1,000	1,000
威海衛	1,000	1,000	1,000	1,000	1,000	1,000	1,000	1,000	1,000	1,000	1,000
安東	1,000	1,000	1,000	1,000	1,000	1,000	1,000	1,000	1,000	1,000	1,000
古北	1,000	1,000	1,000	1,000	1,000	1,000	1,000	1,000	1,000	1,000	1,000
喜峰	1,000	1,000	1,000	1,000	1,000	1,000	1,000	1,000	1,000	1,000	1,000
冷口	1,000	1,000	1,000	1,000	1,000	1,000	1,000	1,000	1,000	1,000	1,000
月計	1,000	1,000	1,000	1,000	1,000	1,000	1,000	1,000	1,000	1,000	1,000
前年同月比較	1,000	1,000	1,000	1,000	1,000	1,000	1,000	1,000	1,000	1,000	1,000
本年累計	1,000	1,000	1,000	1,000	1,000	1,000	1,000	1,000	1,000	1,000	1,000

備考 括弧内労働種別ハ労働統制法施行規則ニ依ル職業大分類ヲ示ス

3. 發行所別郷關

發行所	天		濟		北		山		青		芝		龍		威		安		古		喜		冷		月	前	年	本		
	津	南	京	滬	京	滬	島	京	島	口	東	口	口	口	口	口	口	口	口	口	口	口	口	計					計	計
河北省	1,279	4,826	1,212	1,404	1,404	1,404	1,404	1,404	1,404	1,404	1,404	1,404	1,404	1,404	1,404	1,404	1,404	1,404	1,404	1,404	1,404	1,404	1,404	1,404	1,404	1,404	1,404	1,404	1,404	1,404
山東省	4,826	1,404	1,404	1,404	1,404	1,404	1,404	1,404	1,404	1,404	1,404	1,404	1,404	1,404	1,404	1,404	1,404	1,404	1,404	1,404	1,404	1,404	1,404	1,404	1,404	1,404	1,404	1,404	1,404	1,404
山西省	1,404	1,404	1,404	1,404	1,404	1,404	1,404	1,404	1,404	1,404	1,404	1,404	1,404	1,404	1,404	1,404	1,404	1,404	1,404	1,404	1,404	1,404	1,404	1,404	1,404	1,404	1,404	1,404	1,404	1,404
河南省	1,404	1,404	1,404	1,404	1,404	1,404	1,404	1,404	1,404	1,404	1,404	1,404	1,404	1,404	1,404	1,404	1,404	1,404	1,404	1,404	1,404	1,404	1,404	1,404	1,404	1,404	1,404	1,404	1,404	1,404
江蘇省	1,404	1,404	1,404	1,404	1,404	1,404	1,404	1,404	1,404	1,404	1,404	1,404	1,404	1,404	1,404	1,404	1,404	1,404	1,404	1,404	1,404	1,404	1,404	1,404	1,404	1,404	1,404	1,404	1,404	1,404
浙江省	1,404	1,404	1,404	1,404	1,404	1,404	1,404	1,404	1,404	1,404	1,404	1,404	1,404	1,404	1,404	1,404	1,404	1,404	1,404	1,404	1,404	1,404	1,404	1,404	1,404	1,404	1,404	1,404	1,404	1,404
安徽省	1,404	1,404	1,404	1,404	1,404	1,404	1,404	1,404	1,404	1,404	1,404	1,404	1,404	1,404	1,404	1,404	1,404	1,404	1,404	1,404	1,404	1,404	1,404	1,404	1,404	1,404	1,404	1,404	1,404	1,404
廣東省	1,404	1,404	1,404	1,404	1,404	1,404	1,404	1,404	1,404	1,404	1,404	1,404	1,404	1,404	1,404	1,404	1,404	1,404	1,404	1,404	1,404	1,404	1,404	1,404	1,404	1,404	1,404	1,404	1,404	1,404
察哈爾省	1,404	1,404	1,404	1,404	1,404	1,404	1,404	1,404	1,404	1,404	1,404	1,404	1,404	1,404	1,404	1,404	1,404	1,404	1,404	1,404	1,404	1,404	1,404	1,404	1,404	1,404	1,404	1,404	1,404	1,404
其他	1,404	1,404	1,404	1,404	1,404	1,404	1,404	1,404	1,404	1,404	1,404	1,404	1,404	1,404	1,404	1,404	1,404	1,404	1,404	1,404	1,404	1,404	1,404	1,404	1,404	1,404	1,404	1,404	1,404	1,404
計	1,404	1,404	1,404	1,404	1,404	1,404	1,404	1,404	1,404	1,404	1,404	1,404	1,404	1,404	1,404	1,404	1,404	1,404	1,404	1,404	1,404	1,404	1,404	1,404	1,404	1,404	1,404	1,404	1,404	1,404

(九月分)

備考

4. 發行所別就勞地 其ノ一

(九月分)

發行所	天		濟		北		山		青		芝		龍		威		安		古		喜		冷		月	前	年	本		
	津	南	京	滬	京	滬	島	京	島	口	東	口	口	口	口	口	口	口	口	口	口	口	口	計					計	計
關東州	1,200	1,200	1,200	1,200	1,200	1,200	1,200	1,200	1,200	1,200	1,200	1,200	1,200	1,200	1,200	1,200	1,200	1,200	1,200	1,200	1,200	1,200	1,200	1,200	1,200	1,200	1,200	1,200	1,200	1,200
奉天省	1,200	1,200	1,200	1,200	1,200	1,200	1,200	1,200	1,200	1,200	1,200	1,200	1,200	1,200	1,200	1,200	1,200	1,200	1,200	1,200	1,200	1,200	1,200	1,200	1,200	1,200	1,200	1,200	1,200	1,200
吉林省	1,200	1,200	1,200	1,200	1,200	1,200	1,200	1,200	1,200	1,200	1,200	1,200	1,200	1,200	1,200	1,200	1,200	1,200	1,200	1,200	1,200	1,200	1,200	1,200	1,200	1,200	1,200	1,200	1,200	1,200
濱江省	1,200	1,200	1,200	1,200	1,200	1,200	1,200	1,200	1,200	1,200	1,200	1,200	1,200	1,200	1,200	1,200	1,200	1,200	1,200	1,200	1,200	1,200	1,200	1,200	1,200	1,200	1,200	1,200	1,200	1,200
龍江省	1,200	1,200	1,200	1,200	1,200	1,200	1,200	1,200	1,200	1,200	1,200	1,200	1,200	1,200	1,200	1,200	1,200	1,200	1,200	1,200	1,200	1,200	1,200	1,200	1,200	1,200	1,200	1,200	1,200	1,200
安徽省	1,200	1,200	1,200	1,200	1,200	1,200	1,200	1,200	1,200	1,200	1,200	1,200	1,200	1,200	1,200	1,200	1,200	1,200	1,200	1,200	1,200	1,200	1,200	1,200	1,200	1,200	1,200	1,200	1,200	1,200
三江省	1,200	1,200	1,200	1,200	1,200	1,200	1,200	1,200	1,200	1,200	1,200	1,200	1,200	1,200	1,200	1,200	1,200	1,200	1,200	1,200	1,200	1,200	1,200	1,200	1,200	1,200	1,200	1,200	1,200	1,200
黑河省	1,200	1,200	1,200	1,200	1,200	1,200	1,200	1,200	1,200	1,200	1,200	1,200	1,200	1,200	1,200	1,200	1,200	1,200	1,200	1,200	1,200	1,200	1,200	1,200	1,200	1,200	1,200	1,200	1,200	1,200
錦州省	1,200	1,200	1,200	1,200	1,200	1,200	1,200	1,200	1,200	1,200	1,200	1,200	1,200	1,200	1,200	1,200	1,200	1,200	1,200	1,200	1,200	1,200	1,200	1,200	1,200	1,200	1,200	1,200	1,200	1,200

本年累計	前年同月比較	計	發行所(就勞地)																			
			天	濟	北	山	青	芝	龍	威	安	古										
15,840	15,840	15,840	1,100	1,200	1,300	1,400	1,500	1,600	1,700	1,800	1,900	2,000	2,100	2,200	2,300	2,400	2,500	2,600	2,700	2,800	2,900	3,000

其ノ二

(九月分)

5. 發行所別入國地

(九月分)

本年累計	前年同月比較	計	發行所(就勞地)																			
			天	濟	北	山	青	芝	龍	威	安	古										
15,840	15,840	15,840	1,100	1,200	1,300	1,400	1,500	1,600	1,700	1,800	1,900	2,000	2,100	2,200	2,300	2,400	2,500	2,600	2,700	2,800	2,900	3,000

備考

(ロ) 特別身分證明書及特種身分證明書ノ統計  
發行所別受給者

(九月分)

發行所別	特別身分證明書		特種身分證明書	
	本月受給者	本年累計	本月受給者	本年累計
天津	二五	六四一		五一五
濟南	一九	一〇二		
北京	六三	八八〇	八	一四四
青島	一一	一九九		
芝罘	五六	七七四	一八	二五三
龍口	一六	五〇		
威海衛	一五	一一九		
古北口	八	八四	四四	四三四
喜峰口	二〇	二五六	八五	九六三
冷口		二	二	九一
計	二二三	二	一五七	
前年同月比較	九		一八八	
本年累計		三一〇七		二四〇〇

備考 安東ニ於テハ特別特種身分證明書ヲ發行セズ  
訂正 八月分古北口ノ特種身分證明書本月受給者ノ二トアルヲ三ニ從ツテ月計及ヒ本年累計ヲモ夫々訂正ス

(二) 供給科

(1) 募集業務

(イ) 募集認可ニ就テ

本月中ニ於ケル募集認可呈聲書願出工業四件三七〇〇名ナリ

(ロ) 募集状況ニ就テ

本月中國外於ケル募集状況ヲ見ルニ工業三六一二名鑛業六七〇  
五名交通業二〇九三名ナリ特殊現象トシテ山東西部地區旱害、  
河北中部ノ水害地區難民ノ出廻リニヨリ活況ヲ呈セルモ前月末  
ヨリ津浦、京山兩線不通トナリ輸送上難局ニ立チ募集上ニ相當  
打撃ヲ受ケタルモ本月九日ヨリ兩線ノ開通ニ伴ヒ前月ニ比シ募  
集状況良好ナリ

(ハ) 募集斡旋ニ就テ

九月二十六日兗州販順兵匪四百名大連經由九月二十九日吉林工人管理所ニ斡旋セリ

(ニ) 輸送業務

(イ) 団体輸送斡旋證明書發行調

嘗月中取扱ヒタル基礎的重要産業工人輸送斡旋ハ六〇件ナリ  
七名ニシテ一般工人輸送斡旋ハ三四件ニ〇一五名ナリ之ヲ前月  
ニ比スレハ附表ノ通り何レモ減少ヲ示セリ

(ロ) 直接扱輸送回數並員數

本月中直接取扱ヒタル輸送ハ水力電氣局吉林等工事従事工人  
三件四六一名ナリ内八三名ハ濟南支部募集ニ係リ他ノ三七八名

ハ山東省滕縣ノ販順兵匪ニシテ天津、濟南兩支部斡旋一旦徐州  
ニ集結ノ上大連經由吉林工人管理所へ引渡シヲ了セリ

附表 九月分團體輸送斡旋證明書發行調

(一) 基礎的重要産業工人斡旋之部

發行所	八月		九月		増減
	件數	人員	件數	人員	
大連	四七	五六三五	二八	三、三〇三	(-) 一九
山海關	二二	二、六八二	三二	四、五六四	一〇
合計	六九	八、三一七	六〇	七、八六七	(-) 九

(二) 受工人斡旋之部

發行所	八月		九月		増減
	件數	人員	件數	人員	
大連	九	三四六	七	六二〇	(-) 二
營口	四	五一八	ナシ	ナシ	(-) 四
山海關	二九	一、五二四	二七	一、三九五	(-) 二
合計	四二	二、五八八	三四	二、〇一五	(-) 八



記録

分類 14.2.0.5

東亞局長

第二課

別紙添附

冬今口に於て労働団体並同組合  
千原 龍平 氏 報告書

公機密第三八〇號

昭和十五年三月十二日

在 滿

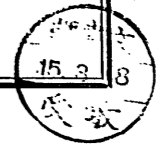
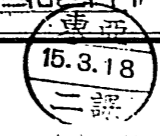
特命全權大使 梅津 美治郎

外務大臣 有田 八郎 殿

康德六年十二月分業務該況報告書送付ノ件

滿洲勞工協會作成本件報告書二部別添送付ス

在滿日本帝國大使館



(14. 5. 60. 000枚)

I-0649



滿勞外檢發第四三二號

康德七年三月六日

滿洲勞工協會理事長 重藤千秋

殿

十二月分業務概況報告

康德六年十二月分國外關係業務概況別冊ノ通りニ有之候條及報告

(通報) 候也

業務概況 (十二月分)

滿洲勞工協會 國外部

一、検査科

(1) 證明業務

(イ) 概況

本月中各支部出張所ノ來所入滿希望者總數ハ五七八一八名ニシテ各査證地共漸次出廻低調ヲ示シ前月ニ比シ一八四六一名ヲ減少セルモ例年ノ冬枯季ニ比シ出廻リ良好ニシテ前年同月ニ比シ二六九〇八名ノ増加ヲ示シタルハ本夏河北省内ノ大水災及山東方面ニ於ケル農作ノ不良等ニ因ル生活苦ヲ物語ルモノニ外ナラス、尙各査證地ニ於ケル來所者ノ狀況左ノ如シ、天津ノ來所者ハ一七〇〇一名ニシテ前月ニ比シ四〇三名ヲ減少セルモ前年同月ニ比スレハ一〇二八〇名ノ増加ヲ示セリ

山海關ノ來所者ハ一二七〇五名ニシテ前月ニ比シ五〇九七名ヲ減少セルモ前年同月ニ比スレハ三五六三名ノ増加ヲ示セリ

北京ノ來所者ハ三二二五名ニシテ前月ニ比シ一六三三名ヲ減少セリ

古北口ノ來所者ハ一八二五名ニシテ前月ニ比シ一八三名前年同月ニ比シ三一名ノ増加ヲ示セリ

喜峰口ノ來所者ハ七五名ニシテ前月ニ比シ三七名前年同月ニ比シ五一名ノ減少ヲ示セリ

冷口ノ來所者ハ九三名ニシテ前月ニ比シ一四名前年同月ニ比シ八三名ノ減少ヲ示セリ

濟南ノ來所者ハ七一五一名ニシテ前月ニ比シ二五九名ノ減少ヲ

示セリ

青島ノ來所者ハ六四一五名ニシテ前月ニ比シ一〇五四名ヲ減少

セルモ前年同月ニ比スレハ一三四名ノ増加ヲ示セリ

威海衛ノ來所者ハ七六一名ニシテ前月ニ比シ一二〇名ヲ減少セ

ルモ前年同月ニ比スレハ一三二名ノ増加ヲ示セリ

芝罘ノ來所者ハ五六六五名ニシテ前月ニ比シ四六〇名前年同

月ニ比スレハ一五二九名ノ減少ヲ示セリ

龍口ノ來所者ハ二九〇二名ニシテ前月ニ比シ一七九六名ノ減少

ヲ示セリ

(ロ)普通身分證明書ノ發給

本月中普通身分證明書ノ受給者總數ハ五七二六六名ニシテ前月

ニ比シ一八二六六名ヲ減少セルモ前年同月ニ比スレハ二六九六  
七名ノ増加ヲ示セリ

(イ)特別身分證明書ノ發給

本月中特別身分證明書ノ受給者總數ハ三六三名ニシテ前月ニ比  
シ九四名ノ増加前年同月ニ比シ九二名ノ増加ヲ示セリ

(ニ)時種身分證明書ノ發給

本月中時種身分證明書ノ受給者總數ハ七一一名ニシテ前月ニ比シ  
五四名ヲ減少セルモ前年同月ニ比スレハ二六名ノ増加ヲ示セリ

附屬ノ撮影

本月中各種身分證明書(再發給共)及募集從事者章貼付ノ寫眞  
撮影數ハ五七八四〇名ニシテ冷口出張所ニ於ケル各種身分證明  
書受給

老ヲ除キ全部實施セリ

(ハ)入滿勞働者登録及指紋採取

天津、濟南各支部、山海關、青島各出張所ニ於テハ北邊地方行入滿勞働者ニ對シ國內勞働登録及十本指紋採取ヲ行ヒツ、アルカ本月中之カ實施數ハ左表ノ如シ

支出張所別	本月中	前月中	増○ 減△	摘要
天津	五三三	三一七	〇二一六	
山海關	二〇三	三三三	△一三〇	
濟南	一五〇〇	二〇四〇	△五四〇	
青島	二八四	四四四	△一六〇	
計	二五二〇	三一三四	△六一四	

(ト)防疫及保護

本月中ノ種痘實施人員ハ左表ノ通りニシテ古北口、喜峰口、冷口ヲ除ク各查證地共全部實施シ尙威海衛出張所ニ於テハチブス豫防注射ヲ五九〇名ニ對シ實施セルモ本月十日限り之ヲ中止セリ

支 部 出 張 所 別	身 分 證 明 書 受 給 者	種 種	人 員 計	摘 要	支 部 出 張 所 別																	
					天 津	山 海 關	北 京	濟 南	青 島	威 海 衛	芝 罘	龍 口	合 計									
	一六九〇五		一七七九一			一二六六七	一六三六三	三一六一六	三九一〇	七〇七七	一六〇二一	六四一一二	八六五五	七八六	一一七二	五九二五	六八九七	二九〇九	五四一四	五五七九七	七六二二三	
						三六九六	一六三六三	七九四	三九一〇	八九四四	一六〇二一	二二四三	八六五五	三八六	一一七二	九七二	六八九七	二五〇五	五四一四	五五七九七	七六二二三	
						八八六	一七七九一															

I-0649

(2) 統計業務  
 (1) 身分證明書ノ統計

1. 發行所別來所、受付、不合格及受給者

(十二月分)

發行所別	來所人員		受付人員		不合格人員		團體受給人員		個人受給人員		受給人員 本年累計
	本年	前年同月比較	本年	前年同月比較	本年	前年同月比較	本年	前年同月比較	本年	前年同月比較	
天津	1,000	1,000	1,000	1,000	1,000	1,000	1,000	1,000	1,000	1,000	1,000
北平	1,000	1,000	1,000	1,000	1,000	1,000	1,000	1,000	1,000	1,000	1,000
濟南	1,000	1,000	1,000	1,000	1,000	1,000	1,000	1,000	1,000	1,000	1,000
青島	1,000	1,000	1,000	1,000	1,000	1,000	1,000	1,000	1,000	1,000	1,000
龍口	1,000	1,000	1,000	1,000	1,000	1,000	1,000	1,000	1,000	1,000	1,000
威海衛	1,000	1,000	1,000	1,000	1,000	1,000	1,000	1,000	1,000	1,000	1,000
安東	1,000	1,000	1,000	1,000	1,000	1,000	1,000	1,000	1,000	1,000	1,000
古北口	1,000	1,000	1,000	1,000	1,000	1,000	1,000	1,000	1,000	1,000	1,000
喜峰口	1,000	1,000	1,000	1,000	1,000	1,000	1,000	1,000	1,000	1,000	1,000
冷口	1,000	1,000	1,000	1,000	1,000	1,000	1,000	1,000	1,000	1,000	1,000
本年累計	10,000	10,000	10,000	10,000	10,000	10,000	10,000	10,000	10,000	10,000	10,000

備考「訂正」十一月本表中天津ノ團體六七〇五ヲ六七〇四ニ、個人一四〇四ヲ一四〇三ニ、  
 青島ノ團體四〇八ヲ四〇六ニ、個人三三三ニ、  
 本年累計ヲモ可然訂正相成度

2. 發行所別勞働種別

發行所	農林業 (農業)		工業 (土木建築)		製造業 (交通運輸)		商業		雜役		計
	本年	前年同月比較	本年	前年同月比較	本年	前年同月比較	本年	前年同月比較	本年	前年同月比較	
天津	1,000	1,000	1,000	1,000	1,000	1,000	1,000	1,000	1,000	1,000	1,000
北平	1,000	1,000	1,000	1,000	1,000	1,000	1,000	1,000	1,000	1,000	1,000
濟南	1,000	1,000	1,000	1,000	1,000	1,000	1,000	1,000	1,000	1,000	1,000
青島	1,000	1,000	1,000	1,000	1,000	1,000	1,000	1,000	1,000	1,000	1,000
龍口	1,000	1,000	1,000	1,000	1,000	1,000	1,000	1,000	1,000	1,000	1,000
威海衛	1,000	1,000	1,000	1,000	1,000	1,000	1,000	1,000	1,000	1,000	1,000
安東	1,000	1,000	1,000	1,000	1,000	1,000	1,000	1,000	1,000	1,000	1,000
古北口	1,000	1,000	1,000	1,000	1,000	1,000	1,000	1,000	1,000	1,000	1,000
喜峰口	1,000	1,000	1,000	1,000	1,000	1,000	1,000	1,000	1,000	1,000	1,000
冷口	1,000	1,000	1,000	1,000	1,000	1,000	1,000	1,000	1,000	1,000	1,000
本年累計	10,000	10,000	10,000	10,000	10,000	10,000	10,000	10,000	10,000	10,000	10,000

備考 括弧内勞働種別ハ勞働統制法施行規則ニ依ル職業大分類ヲ示ス

3. 發行所別郷關

(十二月分)

發行所	河北省	山東省	山西省	河南省	江蘇省	浙江省	安徽省	廣東省	察哈爾省	其他	計
天津	1,400	4,926	99	2,211	44	11	1,481				1,621
濟南	1,400	6,211		81	11		1,481				1,621
北京	1,211	1,211	440	2,211	44	11	1,481				1,621
上海	1,211	1,211	440	2,211	44	11	1,481				1,621
青島	1,211	1,211	440	2,211	44	11	1,481				1,621
芝罘	1,211	1,211	440	2,211	44	11	1,481				1,621
龍口	1,211	1,211	440	2,211	44	11	1,481				1,621
威海衛	1,211	1,211	440	2,211	44	11	1,481				1,621
安東	1,211	1,211	440	2,211	44	11	1,481				1,621
古北口	1,211	1,211	440	2,211	44	11	1,481				1,621
喜峰口	1,211	1,211	440	2,211	44	11	1,481				1,621
冷口	1,211	1,211	440	2,211	44	11	1,481				1,621
前年同月比較計	1,211	1,211	440	2,211	44	11	1,481				1,621
本年累計	1,211	1,211	440	2,211	44	11	1,481				1,621

備考

4. 發行所別就勞地其ノ一 (十二月分)

發行所	關東州	奉天省	吉林省	濱江省	龍江省	安東省	三江省	黑河省	錦州省
天津	1,211	1,211	1,211	1,211	1,211	1,211	1,211	1,211	1,211
濟南	1,211	1,211	1,211	1,211	1,211	1,211	1,211	1,211	1,211
北京	1,211	1,211	1,211	1,211	1,211	1,211	1,211	1,211	1,211
上海	1,211	1,211	1,211	1,211	1,211	1,211	1,211	1,211	1,211
青島	1,211	1,211	1,211	1,211	1,211	1,211	1,211	1,211	1,211
芝罘	1,211	1,211	1,211	1,211	1,211	1,211	1,211	1,211	1,211
龍口	1,211	1,211	1,211	1,211	1,211	1,211	1,211	1,211	1,211
威海衛	1,211	1,211	1,211	1,211	1,211	1,211	1,211	1,211	1,211
安東	1,211	1,211	1,211	1,211	1,211	1,211	1,211	1,211	1,211
古北口	1,211	1,211	1,211	1,211	1,211	1,211	1,211	1,211	1,211
喜峰口	1,211	1,211	1,211	1,211	1,211	1,211	1,211	1,211	1,211
冷口	1,211	1,211	1,211	1,211	1,211	1,211	1,211	1,211	1,211
前年同月比較計	1,211	1,211	1,211	1,211	1,211	1,211	1,211	1,211	1,211
本年累計	1,211	1,211	1,211	1,211	1,211	1,211	1,211	1,211	1,211



備考

發行所	入國地	十二月分						
		本年累計	前年同月比較	計	冷口	喜峰口	古北口	安東
大連	營口	1,200	1,100	1,100	1,100	1,100	1,100	1,100
安東	山海關	1,100	1,100	1,100	1,100	1,100	1,100	1,100
古北口	喜峰口	1,100	1,100	1,100	1,100	1,100	1,100	1,100
冷口	計	1,100	1,100	1,100	1,100	1,100	1,100	1,100
芝罘	龍口	1,100	1,100	1,100	1,100	1,100	1,100	1,100
威海衛	安東	1,100	1,100	1,100	1,100	1,100	1,100	1,100
古北口	喜峰口	1,100	1,100	1,100	1,100	1,100	1,100	1,100
冷口	計	1,100	1,100	1,100	1,100	1,100	1,100	1,100
前年同月比較	本年累計	1,100	1,100	1,100	1,100	1,100	1,100	1,100
月計	本年累計	1,100	1,100	1,100	1,100	1,100	1,100	1,100

5. 發行所別入國地

(十二月分)

備考

發行所	就勞地	十二月分						
		本年累計	前年同月比較	計	冷口	喜峰口	古北口	安東
熱河省	興安各省	1,100	1,100	1,100	1,100	1,100	1,100	1,100
閩島省	通化省	1,100	1,100	1,100	1,100	1,100	1,100	1,100
牡丹江省	東安省	1,100	1,100	1,100	1,100	1,100	1,100	1,100
北安省	計	1,100	1,100	1,100	1,100	1,100	1,100	1,100
芝罘	龍口	1,100	1,100	1,100	1,100	1,100	1,100	1,100
威海衛	安東	1,100	1,100	1,100	1,100	1,100	1,100	1,100
古北口	喜峰口	1,100	1,100	1,100	1,100	1,100	1,100	1,100
冷口	計	1,100	1,100	1,100	1,100	1,100	1,100	1,100
前年同月比較	本年累計	1,100	1,100	1,100	1,100	1,100	1,100	1,100
月計	本年累計	1,100	1,100	1,100	1,100	1,100	1,100	1,100

其ノ二

(十二月分)

(口)特別身分證明書及特種身分證明書ノ統計  
發行所別受給者

(十二月分)

發行所	特別身分證明書		特種身分證明書	
	本月受給者	本年累計	本月受給者	本年累計
天津	九四	八四六	一	五四六
濟南	二七	一七二		
北京	二七	一七二		
山海關	五五	一〇三八		一七二
青島	二二	二四五		
芝罘	五三	九四九		二九三
龍口	九	七〇		
威海衛	二五	一七四		
古北口	三四	一六一	四四	六〇七
喜峰口	四四	三七一	二二	一、一五七
冷口		三二	三三	九六
前年同月比較計	三六三	四一〇	七一	二、四五八
本年累計	九二	四〇三九	二六	二、八七〇

備考 安東ニ於テハ特別特種身分證明書ヲ發行セズ

二 供給科

(1) 募集業務

(イ) 募集認可呈請ニ就テ

本溪湖煤鐵公司ノ募集期間延期願一件ノ外募集認可呈請書願出  
土建業一件四百名ナリ

(ロ) 募集狀況ニ就テ

本月中ニ於ケル國外募集狀況ヲ見ルニ鑛業一五一六七名交通業  
一、三二一名工業七四四名合計一七三二名ニシテ去年同期ノ募  
集二、〇〇〇名ニ比シ一五二三名ノ増加ヲ示シ之レカ現象トシ  
テハ本年度ノ勞働力需要ノ増加ト相俟テ山東省西部地區早害河  
北省中部ノ水害意外ニ深刻ニシテ明年度農耕ニ見通ヲ付ケ出稼

入滿又希望者續出鐵道ノ圓滑ナル運交ニ伴ヒ募集狀況良好ナリ

(イ) 募集斡旋ニ就テ

大陸萃工募集ニ拘ル青島背後地ヨリ四一八名大連經由吉林工人  
管理所ニ斡旋セリ

(2) 輸送業務

(イ) 團體輸送斡旋證明書ノ發行

本月ノ發行數ハ左表ノ通りニシテ前月ニ比シ山海關及出張所發  
行數ハ重要産業従事工人輸送斡旋ハ二三件一五一名ノ各減關  
東州勞務協會扱(大連)ハ二七件二七二五人ノ各増ナリ  
一般工人輸送斡旋ハ山海關出張所扱ノミニシテ八件一七〇名ノ  
各減ヲ示セリ

因二十一月分關東州勞務協會扱ハ特殊輸送ノ二〇件二五四二名ナリ

左 表

月別	重要産業従事工		一般工人輸送輸送證明書	
	輸送輸送證明書	件數	輸送輸送證明書	件數
大連	五二六七	四七		
山海關	七七四一	五八	一、二九九	三一
合計	一三、〇〇八	一〇五	一、二九九	三一

(何)直接輸送

本月中取扱ヒタル工人直接輸送ハ五回四二〇名ナリ總テ大陸華工公司青島募集ニ係ル水力電氣局吉林多ム工事従事工人ニシテ全公司ヨリ大連ニテ受け取り吉林工人管理所へ引渡ヲ了セリ

記録

分類 I4.2.0.5

東亞局長

公機密第三〇〇號

昭和十五年三月十八日

在 滿

特命全權大使 梅津美治郎

外務大臣 有田 八郎 殿

康德七年一月分業務概況報告書送付ノ件

滿洲勞工協會作成本件報告書二部御參考迄別添送付ス

多門三郎 労働団体並同組合  
平澤雅博  
第二課 3

附屬添附



東亞  
15.3.26  
二課

課書文  
15.3.25  
收

在滿日本帝國大使館

(14.5.00.000枚)

I-0649

滿蒙外檢發第四三號

康德七年三月六日

滿洲勞工協會理事長 重藤千秋



治民 安生 大長  
滿洲國駐紮特命全權大使  
關東軍司令部警務部長  
關東憲兵司令部警務部長  
安東省及支那出張所長

一月分業務概況報告（通報）

一月分國外關係業務概況別冊ノ通りニ有之候條及報告（通報）候也

業務概況（二月分）

勞工協會國外部

一月分業務月報

二、検査科

1 證明業務

(1) 概況

本月中各支部出張所ノ來所入滿希望者ハ四七二五四名ニシテ前月ニ比シニ九〇二五名ノ減少ヲミタルハ舊正月ヲ前ニ控ヘタルト殊ニ喜峰口、冷口ハ殘匪未ダ横行シ部落ノ襲撃又ハ掠奪等ノ影響アリテ、又芝罘ニテハ積雪、天候悪シキ爲メノ減少ニ他ナラン

然レドモ古北口、龍口ハ依然前月ニ比シ好調ヲ示シツ、アリ、之ヲ前年同期ニ比スレバ二五五五六名ノ増加ヲ示シ約五割弱ノ

増加ナリ

各査證地ニ於ケル來所者ノ狀況左ノ如シ天津ノ來所者ハ一六七七九名ニシテ前月ニ比シニ二二名ノ減少、前年同月ニ比シ一、四〇五名ノ大増加ヲ示セリ

山海關ノ來所者ハ九〇六三名ニシテ前月ニ比シ三六四三名ノ減少トナリ前年同月ニ比シ一、五四四名ノ増加ヲ示セリ

北京ノ來所者ハ四八四六名ニシテ前月ニ比シ一、六二一名ノ増加ナリ

古北口ノ來所者ハ一、〇九四名ニシテ前月ニ比シ八三一一名ノ減少ヲ示シ前年同月ニ比シテハ二六四名ノ増加ヲ示ス

喜峰口ノ來所者ハ四九名ニシテ前月ニ比シ二六名ノ減、前年同

月ニ比シ九五名ノ減少ナリ  
冷口ノ來所者ハ六九名ニシテ前月ニ比スレバ六六名ノ減少、前  
年同月ニ比スレバ一五二名ノ減少ナリ

濟南支部來所者ハ五九六一名ニシテ前月ニ比シテ、四四九名ノ減  
ナリ

青島ノ來所者ハ四八二七名ニシテ前月ニ比シテ、五七八名ヲ減  
少セルガ前年同月ニ比スレバ、八〇五名ノ増加ヲ示セリ  
威海衛ノ來所者ハ三三四名ニシテ前月ニ比シテ四五名ノ減少ニシテ  
前年同月ニ比スレバ一三六名ノ減少ナリ  
芝罘ノ來所者ハ三一三七名ニシテ前月ノ五六六五名ニ比シテ、二  
二八名ノ減少、前年同期ニ比シテ九五八名ノ減少ヲ示ス

龍口ノ來所者ハ、四八五名ニシテ前月ニ比シテ三二一名ノ減  
少ヲ示ス

(四)普通身分證明書ノ發給

本月中普通身分證明書ノ受給者總數ハ四六六六名ニシテ前月  
ニ比シテ八八六四名ノ減少ニシテ前年同期ニ比スレバ二五二四  
六名ノ増加ヲ示ス

(五)特別身分證明書ノ發給

本月中特別身分證明書ノ受給者總數ハ四〇〇名ニシテ前月ニ比  
シテ一三一名ノ増加ヲ示セリ

(六)特種身分證明書

本月中特種身分證明書受給者總數ハ一八一一名ニシテ前月ニ比シ



附寫眞撮影

五六名ノ減少ヲミ前年同期ニ比シテ一六名ノ減少ヲ示セリ

本月中各種身分證明書及募集從事者章貼付ノ寫眞撮影數ハ四二  
六八〇名ニシテ冷口、青島ヲ除ク外全部實施セリ

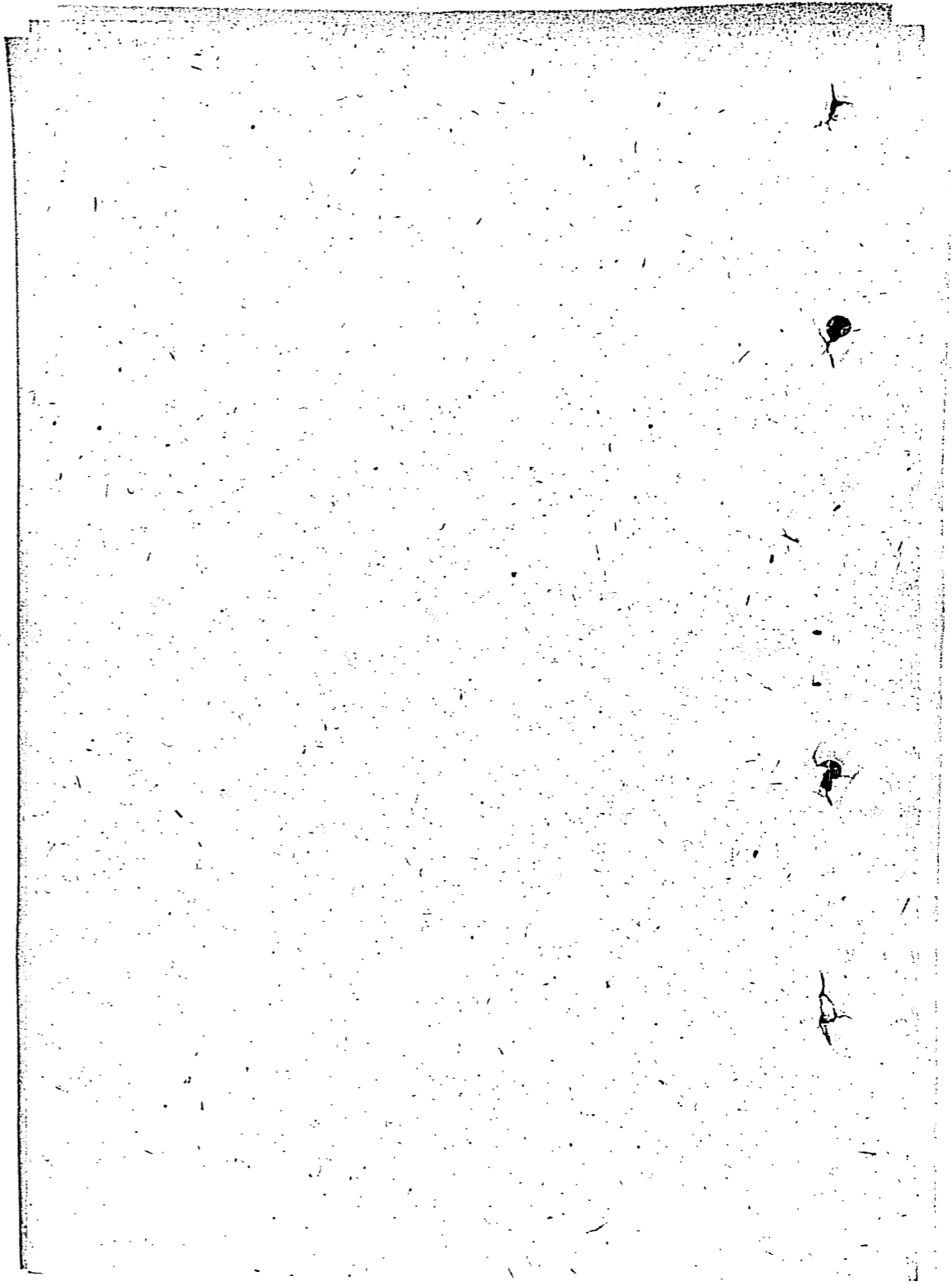
ハ) 入滿労働者登録及指紋採取

天津、濟南各支部及山海關、青島各出張所ニ於ケル北邊地方行  
入滿労働者ニ對シ國內労働登録及十本指紋採取ヲ行ヒツ、アル  
カ本月中之カ實施數ハ左表ノ如シ

支張所別出	本月中	前月中	増○ 減△	摘要
天津	六六八	三一七	○三五一	
山海關	三一二	三二五	△一三	
濟南	四〇七	二二五	○一八二	
青島	九七	九八	△一	
計	一、四八四	九六五	○五一九	

(ロ) 防疫及保護

本月中ノ種痘實施人員ハ左表ノ如シ



I-0649



計	龍口	芝罘	威海衛	青島	濟南	北京	山海關	天津	張所別	種		摘要
										各種身分證明書受給者	隨件家族其他	
四五八〇四	一四八四	三二二四	三五三	四八二八	五五三八	四六五四	九〇二七	一六六九六		四九五	計	
一一二三〇	一二七〇	五七九	一六七	二三九三	一四九五	一、一七一	三六六〇					
五七〇三四	二七五四	三八〇三	五四〇	七二二一	七〇三三	五八二五	一二六九七	一七一九一				

I-0649

(2) 統計業務

(1) 身分證明書ノ統計

1. 發行所別來所、受付、不合格及受給者

(一月分)

發行所別	來所人員		受付人員		不合格人員		本月受給人員		受給人員 本年累計
	人	員	人	員	人	員	人	員	
天津	167	77	165	81			165	81	
濟南	55	71	55	71			55	71	
北京	48	46	48	46			48	46	
山海關	90	63	89	69			89	69	
青島	88	37	88	32			88	32	
芝罘	31	37	31	37			31	37	
威海衛	14	15	14	13			14	13	
安東	10	14	10	11			10	11	
古北口									
喜峰口									
冷口									
計	472	544	467	544	8	3	467	544	
前年同月比較	25	56	25	56	1	3	25	56	

備考

2. 發行所別労働種別

(一月分)

發行所別	労働種別										計
	農業	林業	鑛業	土木建築	製造	交通業	漁業	商業	雜役	計	
天津	212	2	2	2	2	2	2	2	2	2	212
濟南	204	2	2	2	2	2	2	2	2	2	204
北京	192	2	2	2	2	2	2	2	2	2	192
山海關	130	2	2	2	2	2	2	2	2	2	130
青島	102	2	2	2	2	2	2	2	2	2	102
芝罘	102	2	2	2	2	2	2	2	2	2	102
威海衛	22	2	2	2	2	2	2	2	2	2	22
安東	1	2	2	2	2	2	2	2	2	2	1
古北口	100										100
喜峰口	1										1
冷口	1										1
計	707	10	10	10	10	10	10	10	10	10	707
前年同月比較	50	40	40	40	40	40	40	40	40	40	50

備考 括弧内労働種別ハ労働統制法施行規則ニ依ル職業大分類ヲ示ス

3. 發行所別郷關

發行所	郷關	河北省	山東省	山西省	河南省	江蘇省	浙江省	安徽省	廣東省	察哈爾省	其他	計
天津	津	11,150	4,622	47	4,213	21	1,401	1,401	1,401	1	1	11,624
濟南	南	7,272	4,375	47	2,111	11	1,311	1,311	1,311	1	1	10,800
北京	京	3,819	2,168	31	4,998	4	1,111	1,111	1,111	1	1	6,343
山關	關	2,838	1,001	14	7,372	1	1,111	1,111	1,111	1	1	5,165
青島	島	2,628	4,268	14	1,111	1	1,111	1,111	1,111	1	1	10,387
芝罘	罘	1,418	1,111	14	1,111	1	1,111	1,111	1,111	1	1	5,880
龍口	口	1,111	1,111	14	1,111	1	1,111	1,111	1,111	1	1	5,880
威海衛	衛	1,111	1,111	14	1,111	1	1,111	1,111	1,111	1	1	5,880
安東	東	1,111	1,111	14	1,111	1	1,111	1,111	1,111	1	1	5,880
古北口	口	1,111	1,111	14	1,111	1	1,111	1,111	1,111	1	1	5,880
喜峰口	口	1,111	1,111	14	1,111	1	1,111	1,111	1,111	1	1	5,880
冷口	口	1,111	1,111	14	1,111	1	1,111	1,111	1,111	1	1	5,880
計		35,559	20,667	141	24,998	14	11,111	11,111	11,111	14	14	83,713
前年同月比較		14,058	10,120	115	10,000	14	11,111	11,111	11,111	14	14	47,667

備考

(一月分)

4. 發行所別就勞地 其ノ一

(一月分)

發行所	就勞地	關東州	奉天省	吉林省	濱江省	龍江省	安徽省	三江省	黑河省	錦州省
天津	津	9,866	6,961	1,570	1,159	3,566	2,333	2,000	2	5,233
濟南	南	1,311	1,861	4,011	4,672	1,110	2,333	3,977	3	10,484
北京	京	110	822	3,766	4,672	1,110	2,333	3,977	3	10,484
山關	關	110	1,111	1,022	4,672	1,110	2,333	3,977	3	10,484
青島	島	1,111	1,111	1,111	1,111	1,111	1,111	1,111	1	6,880
芝罘	罘	1,111	1,111	1,111	1,111	1,111	1,111	1,111	1	6,880
龍口	口	1,111	1,111	1,111	1,111	1,111	1,111	1,111	1	6,880
威海衛	衛	1,111	1,111	1,111	1,111	1,111	1,111	1,111	1	6,880
安東	東	1,111	1,111	1,111	1,111	1,111	1,111	1,111	1	6,880
古北口	口	1,111	1,111	1,111	1,111	1,111	1,111	1,111	1	6,880
喜峰口	口	1,111	1,111	1,111	1,111	1,111	1,111	1,111	1	6,880
冷口	口	1,111	1,111	1,111	1,111	1,111	1,111	1,111	1	6,880
計		14,058	10,120	115	10,000	14	11,111	11,111	14	47,667
前年同月比較		14,058	10,120	115	10,000	14	11,111	11,111	14	47,667

備考

其ノ二  
(一月分)

前年同月比較	月計	冷峰口	喜峰口	古北口	安東衛	威海衛	龍口	芝罘	青島	山海關	北京	天津	發/就勞地	
													所	地
97	100	44	44	90	1	1							熱河省	10
													興安各省	35
													閩島省	20
													通化省	12
													牡丹江省	26
													東安省	82
													北安省	13
													計	165

備考

5. 發行所別入國地 (一月分)

備考

前年同月比較	月計	冷峰口	喜峰口	古北口	安東衛	威海衛	龍口	芝罘	青島	山海關	北京	天津	發行所	
													入	地
97	100	44	44	90	1	1							大連	98
													營口	17
													安東	1
													山海關	18
													古北口	11
													喜峰口	44
													冷口	44
													計	165

I-0649

特別身分証明書及特種身分証明書ノ統計  
 發行所別受給者

(一月分)

發行所別	特別身分証明書		特種身分証明書	
	本月受給者	本年累計	本月受給者	本年累計
天津	109		6	
濟南				
北京	35			
山海關	68			
青島	10			
芝罘	87			
龍口	1			
威海衛	29			
古冶	21		149	
喜口	34		19	
冷口	6		7	
計	406		181	
前年同月比較	80		16	

備考 安東ニ於テハ特別特種身分証明書ヲ發行セズ

三 供給科

1. 募集業務

(イ) 募集認可

本月中ニ於ケル募集認可申請ハ續業一件、一、二〇〇名  
工業一件、六〇〇名ナリ

(ロ) 募集状況ニ就テ

本月中ニ於ケル國外労働者募集状況ヲミルニ續業一、三、七〇〇名  
交通業二、二二名合計一、三、九二二名ナリ  
各地トモ未ダ續業部門ト工業ノ一部カ募集ニ着手セル状態ニテ  
本格的ノ募集ニ至ラズモ本年ハ特ニ奥地ヨリノ入滿希望者續出  
シ鐵道ノ圓滑ナル運交ニ件ヒ募集状況ハ極メテ良好ナリ

(ハ) 募集斡旋ニ就テ

保定勞工教授所ヨリ歸順匪一、五八名山海關經由扎賚諾爾炭礦ニ  
斡旋セリ

2. 輸送業務

(イ) 鐵道団体輸送斡旋證明書

本月中ニ於ケル重要産業従事工人団体輸送斡旋證明書ノ發行ハ  
山海關出張取扱五、四件九、二五〇名大連扱（關東州勞務協會委囑）  
二、八件三、〇三三名ニシテ一般工人団体輸送斡旋證明書ハ山海關  
出張所ニ於テ一、三件四、六七名ニ發行セリ

(ロ) 直接輸送

本月直接取扱ヒタル輸送ハ大陸華工公司青島募集ニ係ル工人一



一九名ヲ昨年未大連ニテ引取り本年一月一日吉林工人管理處ニ  
引渡シテ完了セルモノノミナリ

I-0649