

33

I-0173

亞細亞局

普通第111號

昭和七年五月十五日

第三號

三號

在汕頭領事館

事務代理 戶根水長之助



外務大臣 芳澤 謙吉 殿

在外日本人小學校ニ關スル件

汕頭居留民會設立日本人小學校ニ關スル定期報告正副二通別添ノ摺
及提出タルニ付可然御査閱相成度レ

在汕頭日本領事館

I-0173

代
在山頭日本領事來信
昭和7年5月15日附
第118號附屬
在外日中入籍校：一件

I.15.0.2-63

昭和七年度

汕頭日本尋常小學校ニ関スル調査書

汕頭日本居留民會

在外日中入籍校
一件

I-0173

汕頭日本高等小學校ニ關スル調査
 (昭和七年四月三十日現在)
 一、學校ノ名稱 汕頭日本尋常高等小學校
 二、學校ノ所在地 中華民國廣東省汕頭外馬路八九
 三、經營者 汕頭日本居留民會(代表者 民會長高林義三郎)
 四、學年別児童數

學年	性別		計
	男	女	
第一學年			
第二學年			
第三學年			
第四學年			
第五學年			
合計			

備考・日支事変ノ引揚動告ヨリ婦女子ハ台湾又ハ内地ニ避難中ニツキ現在児童無キニ
 不日復歸見込ミナリ。

五、學級編成及担任者氏名

學級	學年	官職	担任者
第一學級	第一	囑託	未定
第二學級	第二	囑託	大井正士
第三學級	第三	囑託	林義三
第四學級	第四	囑託	和田勝

備考・學校長ハ台湾籍民教育機關タル汕頭東瀛學校兼務訓導知由勝ハ
 東瀛學校ヨリ兼任高等科ハ東瀛學校ニ委託

六、職員

官職	資格	俸給月額	性別	氏名	附記
校長	本任	六六	男	北原榮己	東瀛學校訓導兼務
訓導長	本任	四〇	男	和田勝	東瀛學校訓導兼務
訓導	本任	三六	男	大井正士	
訓導	本任	三六	男	林義三	
囑託	本任	一〇	女	未定	俸給ハ居留民會ヨリ支出

七、設立以來年度別並男女別卒業生數

學年	高等科		普通科		計
	男	女	男	女	
正四年	〇	〇	〇	〇	〇
正五年	〇	〇	〇	〇	〇
正六年	〇	〇	〇	〇	〇
正七年	〇	〇	〇	〇	〇
正八年	〇	〇	〇	〇	〇
正九年	〇	〇	〇	〇	〇
正十年	〇	〇	〇	〇	〇
正十一年	〇	〇	〇	〇	〇
正十二年	〇	〇	〇	〇	〇
正十三年	〇	〇	〇	〇	〇
正十四年	〇	〇	〇	〇	〇
正十五年	〇	〇	〇	〇	〇
正十六年	〇	〇	〇	〇	〇
正十七年	〇	〇	〇	〇	〇
正十八年	〇	〇	〇	〇	〇
正十九年	〇	〇	〇	〇	〇
正二十年	〇	〇	〇	〇	〇
合計	〇	〇	〇	〇	〇

八、御眞影又ハ勅語騰本下附年月日

御眞影ナシ

九、本年勅語騰本(天正十五年二月十一日下附)

本年勅語騰本(天正十五年二月十一日下附)

本年勅語騰本(天正十五年二月十一日下附)

本年勅語騰本(天正十五年二月十一日下附)

本年勅語騰本(天正十五年二月十一日下附)

本年勅語騰本(天正十五年二月十一日下附)

本年勅語騰本(天正十五年二月十一日下附)

本年勅語騰本(天正十五年二月十一日下附)

本年勅語騰本(天正十五年二月十一日下附)

本年勅語騰本(天正十五年二月十一日下附)

本年勅語騰本(天正十五年二月十一日下附)

本年勅語騰本(天正十五年二月十一日下附)

本年勅語騰本(天正十五年二月十一日下附)

本年勅語騰本(天正十五年二月十一日下附)

本年勅語騰本(天正十五年二月十一日下附)

本年勅語騰本(天正十五年二月十一日下附)

本年勅語騰本(天正十五年二月十一日下附)

本年勅語騰本(天正十五年二月十一日下附)

本年勅語騰本(天正十五年二月十一日下附)

本年勅語騰本(天正十五年二月十一日下附)

本年勅語騰本(天正十五年二月十一日下附)

本年勅語騰本(天正十五年二月十一日下附)

本年勅語騰本(天正十五年二月十一日下附)

本年勅語騰本(天正十五年二月十一日下附)

本年勅語騰本(天正十五年二月十一日下附)

本年勅語騰本(天正十五年二月十一日下附)

本年勅語騰本(天正十五年二月十一日下附)

本年勅語騰本(天正十五年二月十一日下附)

本年勅語騰本(天正十五年二月十一日下附)

本年勅語騰本(天正十五年二月十一日下附)

本年勅語騰本(天正十五年二月十一日下附)

本年勅語騰本(天正十五年二月十一日下附)

本年勅語騰本(天正十五年二月十一日下附)

本年勅語騰本(天正十五年二月十一日下附)

本年勅語騰本(天正十五年二月十一日下附)

本年勅語騰本(天正十五年二月十一日下附)

本年勅語騰本(天正十五年二月十一日下附)

本年勅語騰本(天正十五年二月十一日下附)

本年勅語騰本(天正十五年二月十一日下附)

本年勅語騰本(天正十五年二月十一日下附)

本年勅語騰本(天正十五年二月十一日下附)

本年勅語騰本(天正十五年二月十一日下附)

本年勅語騰本(天正十五年二月十一日下附)

本年勅語騰本(天正十五年二月十一日下附)

本年勅語騰本(天正十五年二月十一日下附)

本年勅語騰本(天正十五年二月十一日下附)

本年勅語騰本(天正十五年二月十一日下附)

本年勅語騰本(天正十五年二月十一日下附)

本年勅語騰本(天正十五年二月十一日下附)

本年勅語騰本(天正十五年二月十一日下附)

本年勅語騰本(天正十五年二月十一日下附)

本年勅語騰本(天正十五年二月十一日下附)

本年勅語騰本(天正十五年二月十一日下附)

本年勅語騰本(天正十五年二月十一日下附)

本年勅語騰本(天正十五年二月十一日下附)

本年勅語騰本(天正十五年二月十一日下附)

本年勅語騰本(天正十五年二月十一日下附)

本年勅語騰本(天正十五年二月十一日下附)

月額		官職	氏名
本俸	加俸		
一一〇	六六	台湾公立小學校訓導	北京 蔡己男
六六	九〇	台湾公立小學校訓導	大井 正士
三六	四五	台湾公立小學校訓導	林 義三
六〇	三五	台湾公立小學校訓導	

- 一、授業科徴集ノ有無及金額
- 二、學校區及衛生施設ノ有無及金額
- 三、臺灣總督府ノ補助事業タル財團法人汕頭博愛會醫院ニ依頼ス。年々當銀參拾弗。
- 四、前年度國庫補助ノ用途
- 五、外務省以外ヨリ補助ノ有無及金額
- 六、他官廳ヨリノ補助ノ有無及待遇

七、教員補充狀況及次年度教員補充計劃

當校教員中三名(内一名ハ東瀛學校兼任校長)ハ台湾總督府ノ派遣ニ係ルモ補助女教員一名ハ民會ニ於テ囑託ス。適任拘色中。

八、將來管內ニ學校設立必要ノ有無

昭和五年度昭和六年度ニ於テ校舍ノ新築ニ着手シタルモ經費不如意ノタメ金壹千円ノ借入金ヲ有シ其上任上工事ヲ延期セル實狀ニアリ。前記金壹千円ノ借入金償還費及仕上工事費金貳千五百円也。昭和七年度ニ於テ改メテリ。尚ホ右借入金壹千円也。昭和七年度ニ於テ改メテ稟請ヲ待テ外務省ヨリ補助ノ内諾アル旨領事代理ヨリ内達アリ。因テ本年三月十八日附ヲ以テ改メテ別途補助稟請中ナリ。

九、次年度ニ要スベキ補助金額

一、校費御補助ノ件

民會課金ハ別紙予算書、通り僅ニ銀三八〇。弗ニ過ズト

一、日本小學校 八〇〇弗
 二、普通會計課金、約七割ヲ所要セルモ別紙予算書、如ク庶務費祝賀費衛生費等民會經營上不得止ノ經費ニシテ本年年度ハ極度ニ切詰タルモ尚木全体トシテ四、六二弗余ヲ要スル次第ナリ然レドモ教育費、如ク他ニ補助ヲ類フ途無ク旁不足額ハ旅券査證代書料ニヨリ補助ニ居タルモ之亦日支事變、為メ收入杜絶セル現狀ニアリ斯カル財政ヲルヲ以テ小學校教員三名(内一名東瀛學校長兼)ハ台湾總督府ヨリ派遣ヲ願ヒ居ルモ女教員ノ派遣ヲ得ザルニヨリ前年度ヨリ女教員一名ハ民會ニ付奉給支出ニ付トナリ居リ經營ハ年々困難ニ付事局多端ノ折特ニ前年度稟請ト同様昭和金參千円也

ニ、學校建築費御補助ノ件

第十九項ニテ陳ベタルが如ク當地小學校ハ昭和五年度ニ階下ノ工ヲ起シ昭和六年度ニ於テ階上ヲ建築スルニ至リタルモ金壹千円也ノ借入金ヲ生シ尚ホ骨格部ヲ打上ゲタルノミニシテ内外装ヲ施スノ經費無キニツキ昭和八年度ニ於テハ右經費トシテ前記
 金壹千円也
 備考 昭和六年三月 日附別途稟請中ニ附昭和七年
 度ニ於テ御下附ニ至レバ本金額、御補助ハ必
 西安ナシ
 金貳千五百円也
 備考 昭和六年度定期報告本項ニテ稟請済ニツキ
 昭和七年度ニ於テ御下附ニ至レバ本金額ノ
 御補助ハ必要ナシ

世一、學則變更ノ有無 (變更ナシ)
 世二、民會課金負担者數及一人年平均負担額
 1. 在留民戸數

各種課金	内地人		合計	附記
	三、八	六、九		
種別	負担者數	負担總額	一人年平均負担額	附記
所得課金	七一	一、三、四、〇、〇	一、八、九、三	法人支出、分及俱樂部費ヲ不台
管業課金	三六	一、六、二、〇、〇	四、五、〇、〇	
合計	一〇七	二、九、六、四、〇〇	二、七、七、〇	

課金納入者數ニシテ法人ヲ含マズ
 一人年平均負担額

八、各種課金率及課金査定標準

等級	所得課金	課金率	収入月額	課金率	備考
一級	八〇〇円以上	一〇〇	〇	一〇〇	管業課金、年収申告額、管業種類ヨリ商況ニヨリ常ニ不同アルヲ以テ之ヲ標準トスルコト困難ナルが故ニ負担者、管業状況ニヨリ等級査定ヲナストセリ。
二級	七〇〇円以上	一〇〇	〇	八〇	
三級	六〇〇円以上	八〇	〇	六〇	
四級	五〇〇円以上	六〇	〇	五〇	
五級	四〇〇円以上	五〇	〇	三〇	
六級	三〇〇円以上	四〇	〇	二〇	
七級	二〇〇円以上	三〇	〇	一〇	
八級	一五〇円以上	二〇	〇	〇	
九級	一〇〇円以上	一五	〇	〇	
一〇級	一〇〇円未満	一五	〇	〇	

廿三、其他教育費補助査定参考事項

1. 昭和五年度民會決算表 (別紙添付)
 口 台湾總督府其他ヨリ補助金並ニ派遣教員給與額

臺灣總督府補助金 (昭和六年度)

日本小學校 年金二三四円也
 東瀛學校 年金二五三〇円也

外務省補助金 (昭和六年度)
 日本小學校 年金四〇〇円也

臺灣總督府派遣教員給與額 (昭和五年度四月現在ニテ推算)

日本小學校 (三名) 年金七一〇〇円也
 東瀛學校 (四名) 年金五九九〇円也

廿四、生徒児童、身体検査報告
 日支事変ニヨリ児童避難中ニ付身体検査ヲ行ハズ。

昭和七年度歳入歳出豫算

事業會計豫算内譯	
普通會計	四〇六二五〇
小學校會計	七六七七一一八
養護學校會計	四〇〇五〇〇
總計	一五七四四六八

I-0173

基本會計

昭和七年度課金會計歳入歳出豫算

科目	本年度予算		前年度予算		附記
	收入予算	支出予算	收入予算	支出予算	
前年度繰越金	七三・四九		四・四・五一		
課金	三七・二七・五一		四・〇・〇・〇・〇		課金収入月額 平均三一・六二
普通會計		二六・〇・〇・〇		二八・四・五一	
小學校會計		八・〇・〇・〇		二・〇・〇・〇	
東瀛學校會計		四・〇・〇・〇		五・〇・〇・〇	
總計	三八・〇・〇・〇	三八・〇・〇・〇	四・四・四・五一	四・四・四・五一	
昭和七年度特別會計歳入歳出豫算					
科目	本年度予算		前年度予算		附記
	收入予算	支出予算	收入予算	支出予算	
前年度繰越金	三三・三八・〇・一		二・四・九・四・七		
渡名證明料	九六・〇・〇		八・〇・〇・〇		
總計	三三・三八・〇・一		二・四・九・四・七		

差引残高 銀貳千四百參拾四弗。壹仙也

昭和七年度別途 寄附金勘定歳入歳出豫算

科目	収入		支出		附記
	前年度繰越金	本年	前年度繰越金	本年	
預金利子		一〇・〇・〇		一〇・〇・〇	
普通會計					
小學校會計					
東瀛學校會計					
總計		一〇・〇・〇		一〇・〇・〇	
前年度繰越金	三六・三・三				小口當座預金
利子	一・〇・〇				
總計	四拾六弗參拾貳仙也				

事業會計

昭和七年度普通會計歳入歳出豫算

科 目	○歳入部		附 記
	本年度豫算	前年度豫算	
前年度繰越金	一〇三二五〇	一四八八三九	△四五五八九
氏會課金	二六〇〇〇〇	二八〇四五	△二〇四五一
書料	六〇〇〇	八〇〇〇	△七四〇〇
特別會計支出金			
寄附金及雑収入	三七〇〇〇	一〇〇〇	△三六〇〇〇
總計	四〇六二五〇	五、一〇二九〇	△一四〇〇四〇
○歳出部		比較増△減	附 記
本年度豫算	前年度豫算		
水道料	七〇〇〇	七二〇〇	
電燈料	二一〇〇〇	三〇〇〇	△九〇〇〇
書記及使用人給料	一二六〇〇	一八六〇〇	△六〇〇〇

電話料	八四〇〇	五〇四〇	△三三六〇
雜費	二〇〇〇	一〇八〇	△九二〇〇
什器費	三〇〇〇	七〇〇	△四〇〇
賞與金	一八〇〇	二四〇〇	△六〇〇
印刷費	七二〇〇	一二〇〇	△四八〇〇
修繕費	五〇〇〇	七〇〇〇	△二〇〇〇
接待費	二五〇〇	五〇〇〇	△二五〇〇
祝賀費	一〇〇〇	一五〇〇	△五〇〇
衛生費	二〇〇〇	二〇〇〇	
家賃	一六〇〇	四三二〇	△二七二〇
時局費	八四〇〇		△八四〇〇
豫備費	三五四五〇	九三〇五〇	△五七六〇〇
總計	四〇六二五〇	五、一〇二九〇	△一四〇〇四〇

昭和七年度汕頭日本小學校歳入歳出豫算

總計	歳入							臨時收入	經常收入		科目
	借入金	支出金	別途金計	補助金	總督府	外務省	前年度繰越金		雑収入	民會課金	
七六七七				三三四	六五三		六八六	一〇〇	八〇〇	豫算	本年度
一八一八				二八	九〇		一八	〇〇	〇〇	豫算	前年度
一五七六	二二四	三〇〇	四一〇	八七四	一八九	一四五	七四	一〇〇	一七四	比較増減	△三六四
五四	一九	〇〇	五二	四二	五五	六八	八六	〇〇	八六	附記	△八六
△八〇	△二二	△三〇〇	△七六	△二二〇	△一八九	△七三	△六四	△三〇〇	△八六		△八六
△八	△二七	△三〇〇	△二四	△二〇	△五五	△三五	△八六	△〇〇	△八六		△八六
三六	一九	〇	二四	五二	五五	五〇	八六	〇	八六		八六
			金二三四	金一〇〇〇	金三〇〇〇						
			②70	②70	②44 1/2						

總計	歳出							臨時費	經常費		科目
	予備費	積立金	全子	借入金	校舎建築費	雑費	旅費		修繕費	校費	
七六七七	四七九		五〇〇	二二四	一〇〇	二〇〇	六五〇	一五〇	九〇〇	豫算	本年度
一八一八	九九		〇〇	一九	一八	〇〇	〇〇	〇〇	〇〇	豫算	前年度
一五七六	九九	三二三	七七		九六八	二二五	六四六	一四三	一三四	比較増減	△一九四
五四	五五	六六	九〇		九〇	二二	九二	二一	一八	附記	△五三
△八〇	△三〇	△三三	△二七	△二二	△八四	△二五	△三〇	△二七	△四四		△五三
△八	△四	△六	△九	△一	△八	△二	△八	△二	△一		△三
			金一〇〇								
			②44 1/2								

昭和七年度山頭東瀛學校歳入歳出豫算

總計	歳入					歳出					
	臨時收入	經常費	授業料	民會課金	雜收入	總助金	繰越金	校費	修繕費	旅費	雜費
400500	360000	450000	400000	500000	500000	260000	360000	900000	500000	750000	1500000
683718	609540	783430	500000	273000	600000	54750	2700000	639700	562500	1110000	2023430
△283218	△245440	△333430	△100000	△273000	△400000	△54750	△1800000	△274700	△62500	△361000	△523430
						金255000					教員管理費170000 校舎管理費190000 雜費10000

總計	歳入					歳出					
	臨時收入	經常費	授業料	民會課金	雜收入	總助金	繰越金	校費	修繕費	旅費	雜費
400500	360000	450000	400000	500000	500000	260000	360000	900000	500000	750000	1500000
683718	609540	783430	500000	273000	600000	54750	2700000	639700	562500	1110000	2023430
△283218	△245440	△333430	△100000	△273000	△400000	△54750	△1800000	△274700	△62500	△361000	△523430
						金255000					教員管理費170000 校舎管理費190000 雜費10000

昭和六年度歳入歳出決算

事業會計決算歳出入譯	
普通會計	四六九二 肆八二
小學校會計	一五七六五 五四
東瀛學校會計	五二五八 二三
總計	二五七一六 五九

I-0173

基本會計

昭和六年度課金會計歳入歳出決算

科目	目	收入	支出	附記
前年度繰越金		四、四一五・五一		
課金		四、〇六四・五〇		課金収入月額平均 三三三・三三
銀行預金利子		七九九		
普通會計			二八〇・四五	
小學校會計			一、〇〇〇・〇〇	
東瀛學校會計			五〇〇・〇〇	
總計		四、四七七・〇〇	四、四〇四・五一	
差引残高 銀七拾貳弗四拾九仙也 (次年度繰越金)				

昭和六年度特別會計歳入歳出決算

科目	目	収入	支出	附記
前年度繰越金		一、四九四・四七	一、四九四・四七	
渡名證明料護照料		八〇〇・〇〇	一、一五七・二〇	
銀行預金利子		一〇〇・〇〇	二一三・四	
普通會計				
小學校會計				
東瀛學校會計				
總計		一、九五九・四七	二、三三二・八一	
差引残高 銀貳千參百貳拾八弗・壹仙也 (次年度繰越)				
昭和六年度別途 寄附金勘定歳入歳出決算				
科目	目	収入	支出	附記
前年度繰越金		二、九八八・五九		小口當座預金
利子		四七・七三		
小學校建築資金假支出			三、〇〇〇・〇〇	
總計		三、〇三六・三二	三、〇〇〇・〇〇	
差引残高 銀參拾六弗參拾貳仙也				

事業會計

昭和六年度普通會計歳入歳出決算

科目	豫算	收入	支出	附記
前年度繰越金	一四八八・三九	一四八八・三九		
氏會課金	二八・四五	二八・四五		
代書料	八・〇〇	七三・八〇		
特別會計支出金				
寄附金及雜收入	一〇・〇〇	七〇・四二		
書記及使用人給料	一八六・〇〇	一七三・五〇		
電燈料	三〇〇・〇〇	一四九・八六		
水道料	七二・〇〇	四三・七〇		
電話料	五〇・四〇	四二・〇〇		
雜費	一〇・八〇	一〇・八〇		一七五・〇五、支出中六七・五ハ予備費ヨリ支出

科目	豫算	収入	支出	附記
什器費	七〇・〇〇		七〇・〇〇	一・二九二、支出中五・九二ハ予備費ヨリ支出
賞與金	二四〇・〇〇		二四〇・〇〇	
印刷費	一・二〇		一・二七	
修繕費	七〇・〇〇		七〇・〇〇	一〇〇・八三、支出中三・八三ハ予備費ヨリ支出
接待費	五〇・〇〇		二九七・三三	
祝賀費	一五〇・〇〇		一〇一・〇〇	
衛生費	二〇〇・〇〇		二〇〇・〇〇	二・二八〇、支出中一・二八ハ予備費ヨリ支出
家賃	四三二・〇〇		三六〇・〇〇	
豫備費	九三〇・五〇		八七三・一六	
積立金			三〇〇・〇〇	民會
總計	五、一〇二・九〇	五、七二五・三二	四、六九二・八二	

差引残高銀壹千〇參拾貳弗五拾仙也

次年度繰越

昭和七年度汕頭日本小學校歳入歳出決算

科	項目	歳入		歳出		比較増減	附記
		決算	更正予算	年度予算	年度始予算		
經常收入	民會課金	一一七四・八六	一一七四・八六	一一一〇・〇〇	一一一〇・〇〇		
	雜收入	七四・八六	七四・八六	一〇・〇〇	一〇・〇〇		預金利子外
臨時收入	前年度繰越金	一四五九・六八	一四五九・六八	一〇七九・五五	一〇七九・五五		
	外務省補助金	八七四・三二	八七四・三二	一〇〇〇・〇〇	一〇〇〇・〇〇		金四、〇〇円、換算高
	台灣總督府補助金	四一・五二	四一・五二	六〇・〇〇	六〇・〇〇		金三、四円、換算高
	別途會社支出金	三〇〇・〇〇	三〇〇・〇〇				
	借入金	二二四七・一九	二二四七・一九				
總計		一五七六五・五四	一五七六五・五四	二二八九九・五五	二二八九九・五五		

科	項目	歳入		歳出		比較増減	附記
		決算	更正予算	年度予算	年度始予算		
經常費	校費	一三四一・八	一三四一・八	一五〇〇・〇〇	一五〇〇・〇〇		
	修繕費	一四二九・二一	一四二九・二一	一三〇〇・〇〇	一三〇〇・〇〇		
	旅費	六四六・九二	六四六・九二	六〇〇・〇〇	六〇〇・〇〇		
	雜給費	二二二五・二二	二二二五・二二	二五〇〇・〇〇	二五〇〇・〇〇		
臨時費	校舍新築積立金	九六一・八九〇	九六一・八九〇	六〇〇・〇〇	六〇〇・〇〇		
	積立金	七七九・〇	七七九・〇				
	借入金	七七九・〇	七七九・〇				
	積立金	四二三・二一	三二三・六六				
	預備金		九九・五五		九九・五五		
總計		一五七六五・五四	一五七六五・五四	二二八九九・五五	二二八九九・五五		

I-0173

昭和二十一年度汕頭東瀛學校歳入歳出決算

科 目	歳入		歳出		附 記
	決算	更正予算	決算	更正予算	
經常費	七八二四三	七八二四三	九一〇〇〇	九一〇〇〇	
後業料	二七三〇〇	二七三〇〇	四〇〇〇〇	四〇〇〇〇	
民會課金	五〇〇〇〇	五〇〇〇〇	五〇〇〇〇	五〇〇〇〇	
雜收入	九四三	九四三	一〇〇〇〇	一〇〇〇〇	
臨時收入	四四七五八〇	六〇五四七五	六〇五四七五	六〇五四七五	
總計	五二五八二三	六八三七一八	六九六四七五	一五七八九五	
附記					金二五三〇円、換算高

科 目	歳入		歳出		附 記
	決算	更正予算	決算	更正予算	
經常費	四三〇三五九	六三九七〇一	六九〇〇〇	二〇九三四二	
校費	六八五五三	二七〇〇〇	二七〇〇〇	二〇一四四七	
修繕費	五六二五〇	五六二五〇	八〇〇〇		
旅費	一一一〇八	一一一〇八	一〇〇〇		
雜給費	一九四四八	二〇二三四三	二四〇〇〇	七八九五	
臨時費	九五四六四	四四〇一七	六四七五	五一四四七	
積立金	九五四六四	三七五四二		五七九二一	
豫備費		六四七五	六四七五	六四七五	
總計	五二五八二三	六八三七一八	六九六四七五	一五七八九五	

昭和六年度 汕頭日本高等小學校學事狀況

I-0173

0173

一昭和六年度重要事項
四月一日——本學年度始業式及入學式舉行 兒童、身體檢查ヲ行フ

三日——神武天皇祭

十日——澁田廣東小學校校長赴任、途次來校

十三日——本日ヨリ新校舍へ移轉準備ノタメ午前中授業トス

二十日——三森訓導本日着任 厦門旭瀛書院栢森訓導赴任、途次來校 共產黨反動、風評アリシモ市中平穩

廿三日——三森訓導本日發一時歸府

廿五日——校長宿舍ヲ新校地へ移轉ス

廿九日——天長節(午前九時ヨリ於領事館御眞影拜賀 午前十時廿分ヨリ於東瀛學校小東兩校聯合祝賀式舉行 午前十一時ヨリ於東瀛學校祝賀會舉行

五月一日——本日新校舍ニ移轉ス

四日——兒童身體檢查ヲ行フ 端午節句ニツキ訓話 博愛病院ニテ兒童身體檢查ヲ行フ 一時歸府中、三森訓導本日歸校

五日——本日ヨリ午前八時始業 端午節句ニツキ訓話 博愛病院ニテ兒童身體檢查ヲ行フ 一時歸府中、三森訓導本日歸校

九日——五九記念日ナルモ市中平穩

十三日——第一回算術科應用能力考查ヲ行フ

十四日——評議員會開カレ小學校二階建上ニツキ評議アリ

十五日——民會長副會長來校小學校建築ニツキ北原校長ト打合セアリ

十六日——校長ハ領事代理ト二階建上ニツキ打合セ、夕メ領事館ニ赴ク

二十日——第二回算術應用能力考查ヲ行フ

廿二日——當校舊家屋屋根裏、白蟻被害狀況ヲ調査ス

廿三日——於領事館民會主催ニテ退職々員簡啓瑞、北原フヂ、鄭潘氏謹三代謝恩會及記念品贈呈式アリ

廿七日——海軍記念日ニツキ訓話

廿八日——國民政府成立記念大會アリ市中休業

三十日——廣東軍飛行機當市警備ノタメ飛來

- 六月一日 | 博愛病院ニテトラホーム罹患兒童治療開始
- 六日 | 簡前訓導送別會 職員体育會ヲ舉行ス
- 八日 | 馬公要港部參謀鈴木海軍大佐來校參觀
- 九日 | 時ノ記念日ニツキ訓話 村岡安重兩氏ノ墓參ラナス
- 十五日 | 第一學期各科成績考查開始
- 十六日 | 石坂吳峰氏ニ晤シ本日ヨリ四日間童謡舞踊ノ講習ヲ行フ
- 十七日 | 當地方霍亂流行ニツキ訓話
- 十八日 | 俱樂部主催石坂氏童謡舞踊會ヲ當校ニ於テ催ス
- 廿二日 | 回圖書方成績物ヲ臺灣埔里小學校へ送附ス
- 廿九日 | 領事主催前市長送別宴ニ北原校長列席ス
- 三十日 | 第一學期終業式及保護者會舉行 東瀛學校唱歌會ヲ參觀ス
- 七月一日 | 本日ヨリ夏期休業中補習教育開始
- 二日 | 夏期休業中ノ補習教育ニツキ打合會ヲ開ク
- 七日 | 午後七時ヨリ當校ニ於テ七夕祭ヲ行フ北原校長ノ天体講話 唱歌會 回圖書方展覽會 父兄有志ノパターベヒー
- 九日 | 映寫アリ 福州東瀛學校永田訓導來校參觀
- 九日 | 早起會(拂曉ヨリ登校、校庭美化作業、体操競技) 廣
- 東國民政府北伐誓師記念日ナレド市中平穩
- 十一日 | 童話會ヲ行フ 居留民ヲ招待シ臺灣教育會活動寫眞フィルム映寫
- 十三日 | 臺灣軍參謀服部陸軍歩兵大佐來校參觀
- 十五日 | 早起會(拂曉ヨリ登校、校庭美化作業、体操競技)
- 二十日 | 二時限後兒童引率大東製氷會社見學 三森訓導
- 本日癸一時歸府
- 廿二日 | 早起會(拂曉ヨリ登校、校庭美化作業、体操競技)
- 廿八日 | 神戸高商生修學旅行團來校
- 廿九日 | 早起會(拂曉ヨリ登校、校庭美化作業、体操競技)
- 三十日 | 夏期中ノ補習教育本日終業
- 八月五日 | 早起會(拂曉ヨリ登校、校庭美化作業、体操競技)
- 十一日 | 居留民ヲ招待シ臺灣教育會活動寫眞フィルム映寫
- 十九日 | 早起會(拂曉ヨリ登校、校庭美化作業、体操競技) 一時

歸府中ノ三森訓導歸校

九月一日——第二學期始業式舉行

十二日——當校ニ於テ東瀛學校籍民兒童父兄會アリ

十四日——東瀛學校ニ於テ体操遊戲研究會ヲ行フ

二十日——新建築ノ小學校上棟式ヲ舉行ス領事館建築委員等多數

臨式ス 上棟式後領事館ヨリ奉天事變ノ報導アリ

廿一日——時局ニシキ兒童ノ自重ヲ促スタメ訓話ス 小學校兒童下校

ノ途次支那ボイスコートニ惡戯サル 本日時局ヲ憂慮

シ欠席兒童三名アリ

廿二日——當分中國學生昇下校ト時ヲ異ニスルタメ各學年一律ニ午

前八時始業ト一時終業トス 兒童ノ通學ニシキ家庭ニ敬言

護登校方ヲ通知ス下校ハ學校職員ニテ護送ス 小學校

兒童昇校ノ途次支那學童ニ毆打セラル

廿三日——本日ヨリ領事館ヨリ警官ヲ派遣セラレ兒童下校ノ護送

ヲ受ク

廿四日——秋季皇靈祭 職員一同墓參ノ豫定ナリシモ時局ニシキ取止

ム 中國側ハ廿八日対日示威市民大會並ニ巡行ヲナスコトニ決

ス

廿五日——北原校長ハ領事館ニ於テ対日示威運動ノ対策協議會ニ出

席ス 小學校ハ避難第三支部トナル

廿六日——北原校長ハ領事館ニ於ケル居留民保護ニ関スル軍艦幹部

ト具體的打合會ニ出席ス

廿七日——陸戰隊指揮官、信号兵教名來校視察ス 市中到ル所

傳單ヲ散布シ小學校門前ニモ排日的激烈文句アリ之ヲ撤

スレバ更ニ貼附ス

廿八日——對日示威巡行ニシキ臨時休業 早朝ヨリ居留民領事館ニ

引揚ゲヲ開始ス當校モ家族全部ヲ領事館ニ引揚ゲシメ

北原校長、林訓導ニテ警告備ス 中國側ノ対日示威市民大

會並ニ巡行アリシモ無事

廿九日——時局ニシキ臨時休業ス

三十日——時局ニシキ臨時休業ス

十月三日——中國男女學生ハ排日路傍演說ノタメ隊ヲ組ミ市中ヲ巡迴シ

氣勢ヲ揚グ

- 四日——中国報界主催抗日示威大會ヲ開催サル
- 五日——當地博愛病院へ入院中ノ三森訓導ハ時局ニヨリ台北医院ニ轉院ノタメ本日發一時歸府 時局ニツキ退學児童ニ名アリ
- 六日——時局ニツキ臨時休業ス 中国學界示威巡行アリ早朝ヨリ居留民領事館へ引揚ケテ開始ス當校モ家族全部ヲ領事館ニ引揚ケシメ北原校長、林訓導ニテ警備ス
- 十日——中華民國双十節ニツキ休業ス 本日舉行ノ豫定ナリシ中国側各界抗日示威巡行ハ取止メトナリ光天電戲院ニテ代表會議行ハル
- 十一日——中國青年有志ノ義勇隊編成中山公園ニテ行ハル 基督敎學校學生約一千名ノ抗日示威巡行アリ
- 十二日——時局ニツキ短縮授業中ノ所本日ヨリ正規授業ニ復ス
- 十三日——戊申詔書御下賜記念日ニツキ訓話 盤谷領事來校參觀 當校ニラゲオヲ取附ク 校長門前ニテ中國中學生ニ脚部ニ投石サル
- 十五日——當校ニ於テ東瀛學校ト聯合職員會ヲ開キ萬一引揚ケニ際シ重用書類等、遺漏ナキ様又職員家族引揚ケハ時機ヲ見自重スルコトヲ校長ヨリ達ス
- 十六日——當校ニ於テ時局対策ニツキ評議員會開カル 本日ヨリ中国側ハ突發暴動防止ノタメ市中戒嚴令ヲ布ク
- 十七日——神嘗祭ニツキ休業
- 十九日——校庭内ニ怪支那人潛入シ來リ児童ヲ騷ガシ逃走ス
- 廿四日——運動場ニテ遊戯中、児童へ道路ヨリ投石ス幸ヒ怪我人ナシ
- 廿六日——本日林訓導家族一名引揚ケ荷物海濱へ運搬中抗日團ニ妨害カレ當校使丁ヲカサ喝ス
- 十一月三日——午前九時ヨリ當校ニ於テ東瀛學校籍民ト明治節祝賀式ヲ舉行ス
- 九日——共產黨暴動ノ懼アリ夜間ノ外出ハ見合セ聲言戒スヘキト日領事館ヨリ通報アリ
- 十日——國民精神作興御下賜記念日ニツキ奉讀會ヲ舉行ス

- 十二日——孫文生誕記念日ニテ中国側各界休業ス市中平穩
- 十四日——午後三時ヨリ日本人俱樂部ニ於テ評議員會開カレ校長出席ス
- 廿三日——新嘗祭ニツキ休業ス
- 廿四日——戸根木領事代理抗州駐在武官ト同伴來校參觀
- 廿八日——當校ニ於テ東瀛學校ト聯合体育小運動會ヲ舉行ス
- 十二月七日——香港大阪商船會社支店長來校參觀
- 十四日——廣東軍用飛行機七機當市ニ飛來ス
- 十五日——中国側軍隊學生ノ排日示威巡行アリ抗日團内部ノ鬪争ノ夕メ學生團ハ抗日會ヲ占領シ一時暴動化ノ懼アリシモ幸ヒ無事
- 廿三日——冬至節ニツキ訓話ス
- 廿五日——大正天皇祭ニツキ休業ス
- 廿八日——第二學期終業式舉行
- 廿九日——本日ヨリ年末年始休業 一時歸府中ノ三森訓導歸校
- 一月一日——午前九時児童ヲ引率シ於領事館街眞影拜賀 午前十時於東瀛學校小東兩校聯合新年拜賀式舉行
- 二日——於東瀛學校來汕警備中ノ海軍招待運動會ヲ開催サレ當校児童参加ス
- 三日——午後五時ヨリ來汕警備中ノ駆逐艦「梨」艦上ニテ乗組員慰問ノ夕メ台灣教育會フィルムヲ映寫ス
- 四日——北原校長ハ駆逐艦「梨」ニ招待サレ軍隊ニ賜リタル勅諭御下賜記念艦上運動會ニ参列ス
- 六日——第三學期始業式舉行
- 七日——廣東福州等ノ不祥事件ニ鑑ミ領事館ヨリ當地居留民ニ一層ノ自重ヲ促ストコロアリ
- 九日——博愛病院ニ於テ職員児童ノ種痘ヲ行フ
- 十八日——第三回學界ノ抗日示威大巡行アリ 學生隊市中ヲ横行シ不穩ナリ児童ノ下校時ノ護送ヲ嚴重警告ス
- 廿四日——本日午前一時頃事務室硝子窓ヲ燒切り賊侵入シ理科實驗具等盜マル 領事館警察・中国警察員ノ臨檢アリ
- 廿五日——三森訓導病氣保養ノ夕メ一時歸府

- 三十日——當地汕報不敬記事交涉事件及上海事件ニ中國側ハ戰備ヲ固メ謠言續出シ市民ノ輿地避難等ニテ市中ハ大動搖ヲ來ス 婦女子ノ外出ハ危險ナル旨領事館ヨリ通達アリ
- 廿一日——午後一時半ヨリ東瀛學校修卒業式及學藝會アリ當校兒童ヲ引率シ列席参加ス 汕報ノ不敬記事交涉事件ノ回答ハ明日ニ迫リ謠言續出シ市中大動搖ス
- 二月一日——時局不穩ニツキ本日ヨリ當分臨時休業ス 汕報不敬記事交渉解決ス 市中ハ未ダ謠言續出シ混乱ヲ極メ居レリ 領事館ヨリ財產目錄調製ノ命ヲ受ク 久保女教員退職ス
- 三日——評議員會開カレ校長出席ス 時局險惡ノタメ戸根木領事代理ハ在留婦女子ノ引揚ゲヲ勸告ス
- 四日——本日荻原山丸ニテ在留婦女子ノ大部引揚ゲヲ決行ス 北原校長夫人、東瀛學校久保訓導夫人モ引揚ゲ 本日付退學兒童十一名アリ
- 十一日——日本居留民會家屋ハ閉鎖ノ止ムナキニ至リ民會事務所ヲ當校ニ移ス
- 十五日——臨時休業中ノ所本日ヨリ授業開始ス 残留兒童三名中二名ハ時局ヲ憂慮シ欠席ス
- 十七日——臺灣軍司令部附淺井大尉來校
- 廿四日——上海捷報ノ虚報ヲ揭ゲタル各工會員ハ自動車ニ分乘巡行シ同時ニ市中一斉ニ祝捷ノ爆竹ヲ放燒シ抗日侮日氣分横溢ス 台銀行員二名、領事館員二名襲撃手暴行ヲウケ
- 廿五日——時局險惡ノタメ本日ヨリ無期臨時休業ス 博愛醫院今朝來暴漢ニ包圍サル 當校職員ハ東瀛學校へ避難スル様領事代理ヨリ勸告アリ
- 廿六日——時局急惡化ノタメ北原校長、林訓導ハ東瀛學校へ避難ス
- 廿七日——領事館ニ於テ評議員會開カレ時局対策ニツキ協議アリ 校長出席ス 早朝ヨリ小學校重要書類ヲ東瀛學校へ運搬ス
- 廿八日——北原校長、和田林訓導ハ留守中ノ小學校ヲ視察ス

三月一日——時局悪化ノ夕ノ修卒業式ヲ繰上ケ本日舉行ス
 二日——本日ヨリ學年未休業 東瀛學校へ避難中ノ北原校長林訓導ハ歸宅ス

四日——第七師通訊兵東瀛學校分校へ侵入和田林訓導ハ現場ヲ調査シ領事館ニ報告ス

十日——戸根木領事代理ハ福島部長同伴ニテ來校視察
 十四日——警備駆逐艦乗員御慰問ノ夕ノ侍從武官御來汕校長領事館ニ赴ク

十七日——戸根木領事代理及駆逐艦「竹」艦長來校視察

十八日——内部ノ暗闘ヨリ民衆抗日會解散サレ各界抗日會再組織サル

二職員

(昭和七年三月末日現在)

勤務所	担任	官職俸給	資格	氏名	就職年月日
汕頭日本尋常高等小學校	尋常科一・二・三・四	台灣公立小學校訓導一・一〇	公本正	北原癸巳男	大正十一年四月
兼任			公本正	和田勝	昭和四年十二月
全			小本正	林義三	昭和三年六月

三設備

(一)校地及校舍

一校地 總面積 二千六百七十五坪

二校舍 一、總建坪(階下) 主屋九十九坪三合四勺五才

車寄六坪三合五勺

洗面所六坪三合五勺

(二階) 主屋九十九坪三合四勺五才

(三階) 塔屋五坪九合九勺

(別棟) 守衛所五坪九合九勺

口總延坪 二百二十三坪二合七勺

八構造 鉄筋混土 避体煉瓦積 三階建一部三階

但シ上塗工事未完成

三宿舍 一、總建坪(階下)

地下室 物置 百〇八坪三合八勺

(階上) 使丁室 十三坪五合五勺

(別棟) 主屋 百二十一坪九合三勺

便所 十二坪三合四勺

風呂場

年 度	修 業 年 限						年 度 末 現 在
	第一學年	第二學年	第三學年	第四學年	第五學年	第六學年	
大正六年度	三	四	二				九
大正五年度	二	三	三				八
大正四年度	三	一					四
大正三年度							
大正二年度							
大正一年度							
昭和六年度	二	八	二	三	一		二
昭和五年度	二	九	四	一	三		二
昭和四年度	一	三	七	二	二		二
昭和三年度	一	五	六	九	二		一
昭和二年度	一	八	八	四	一		一
昭和一年度	一	九	二	九	一		一
大正十五年度	一	四	五	九	一		一
大正十四年度	一	五	五	九	一		一
大正十三年度	九	三	六	二			一
大正十二年度							
大正十一年度							
大正十年度							
大正九年度							
大正八年度							
大正七年度							
大正六年度							
大正五年度							
大正四年度							
大正三年度							
大正二年度							
大正一年度							
合計	九	八	四				二

官吏(中国海關員) 一 長崎縣 二

(三) 最近八ヶ年兒童移動調

學 級	性 別	年 度						合 計
		昭和六年	昭和七年	昭和八年	昭和九年	昭和十年	昭和十一年	
第一學級	男
第一學級	女
第二學級	男
第二學級	女
第三學級	男
第三學級	女
合計	

(二) 保護者職業及兒童本籍調

種 別	點 數	價 格	備 品	
			備 品	價 格
圖書	三二一	一〇九五八二
掛 圖	六二	四二四七五
機 械	一〇九	一四四六七六
器 具	一七九	四九九八〇
標 本	七	三九二六〇
模 型	四三	三七九七〇
合 計	七九一	八七三六三

(一) 學級編成

(昭和七年三月末日現在)

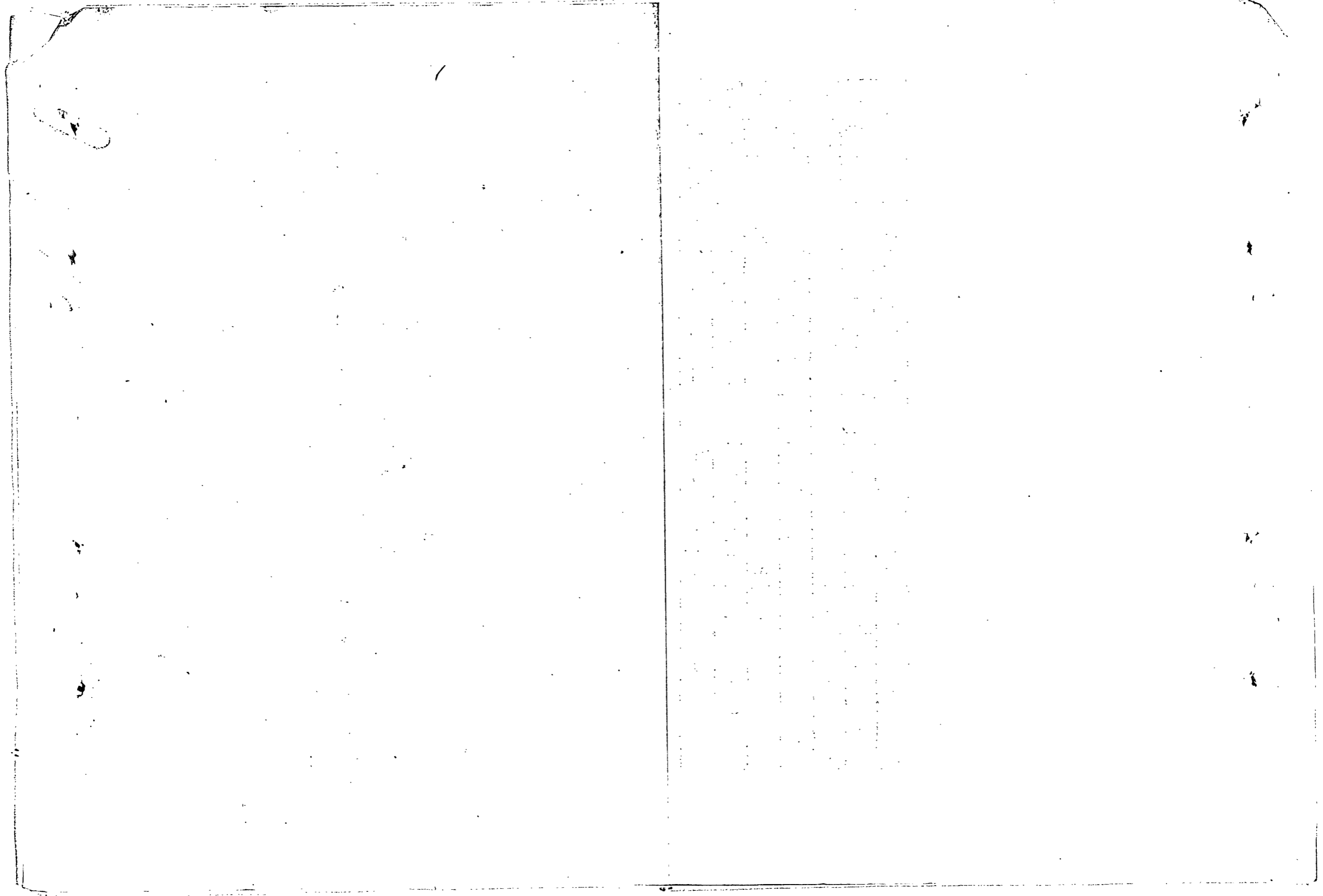
口總延坪 二百六十三坪一合
 八構造 石灰コンクリート洋風建
 二所有 持地持家(汕頭東瀛學校分校豫定地名義)
 (昭七年三月末日現在)

小雜 七坪

計	業休日数				授業日数	種別
	臨時 時局	年 始末	夏 季	祝 祭日		
三〇				六	二四	四月
三一				五	二六	五月
三〇				四	二六	六月
三一			三一			七月
三一			三一			八月
三〇	三			五	二二	九月
三一	一			六	二四	十月
三〇				七	二三	七月
三一		三		五	二三	十月
三一		五		四	二二	一月
二九	一四			五	一〇	二月
三一	二六			五		三月
三六六	四四	八	六三	五二	二〇〇	計

四、授業日数

合 計	昭 和六 年度	昭 和五 年度	昭 和四 年度	昭 和三 年度	昭 和二 年度	大 正十 五年度	大 正十 四年度	大 正十 三年度	大 正十 二年度	大 正十 一年度	大 正十 年度	大 正九 年度	大 正八 年度	大 正七 年度
五四		八	四	四	六	一	五	三	三	一	五	二	一	三
五一		三	四	七	二	五	六	五	一	二	一		四	三
四六		三	八	三	五	六	四	一	二	三		二	一	三
四〇	一	八	四	五	四	四		二	四		二		五	一
二六	一	三	四	三	二	一	一	三	一	三		四	二	
一五	一	三	二	二			二	一	一		一	一	一	
五						二	一	一		一				
四					一	一	一	一						
二四一	三	二八	二六	二四	二〇	一九	二〇	二七	一一	一〇	九	九	一四	一〇



I-0173



記報 (汕頭のふるさと)

記

一時局、學校ニ對スル影響

(一)臨時、定期、又ハ無期休業ノ有無並ニ其ノ狀況

昨年滿洲事變發生以來當地ノ抗日運動ハ極メテ峻烈ニシテ在留邦人ニ重大ナル打撃ヲ與ヘ居タル處。本春一月當地新聞ノ不敬記事問題及上海事變ノ突發ニヨリ俄ニ激化シ不穩ノ狀勢トナリシタメ二月三日婦女子ニ引揚ゲ勸告ヲ發シ二月八日ノ便船ヲ以テ殘留婦女子ノ殆ンド大部ノ引揚ゲヲナサシメタリ。右ノ結果、小學校児童ハ家庭ノ關係上引揚ゲ不可能ナリシモノ、三三名ニ減ジタルガ通學危險ト見テ父兄ニ於テ出校セシメズ。自然休業ノ姿トナリシタメ三月一日期ヲ早メテ修卒業式ヲ舉行シ以後學年末休業ヲ宣シタリ。

三月末日在籍尋五女一、尋六女一、計二名ナリ(四月初旬父ノ轉勤ニヨリ内地ニ歸還セリ)

之ヨリ前學校職員ハ客年九月廿三日以來領事館警察官ト共ニ児童ノ早下校ノ警護ニ任ジ引續キ本春三月一日ニ及ベリ。

昨年九月十八日以後時局ニヨリ臨時休業左ノ如シ

日數	九月	十月	十一月	十二月	一月	二月	三月	計
	二	一				一	一	
								一四

(二)休業シタルモノニアリテハ今後ノ見込

當校ハ臨時休業前記十四日ノ外、定期又ハ無期休業ヲナサザリシモ父兄ニ於テ出校セシメザルニヨリ、自然休業ハ狀態トナリシモノ三月中一ヶ月ニ及ベリ然レドモ時局幾分安定セバ児童ノ復歸ヲ見ルベキニ付、時變前ノ狀態ニ至ラズト雖モ、夫ニ近キ狀態トナルベキ見込ミナリ。

口時局手當ハ民會ノ經濟狀態許サハルニ付支給スルヲ得ザルモ
職員家族引揚ゲ旅費ハ船賃、汽車賃、日當ヲ支給シタリ。

(三) 右二項ニ關スル昭和七年度、豫定又ハ見込

ハ、昭和七年度ニ於テモ台湾總督府派遣教職員定員異動無キ
見込ニ付、前年度同様ノ學級編成ニテ進行致ス方針ナルモ
女教員ノ派遣無キガ故ニ此ノ經費銀一千三百五拾弗也(月俸
銀百弗ノ一ヶ年分及年未賞與)ハ經常費トシテ計上シ前年度
定期報告ニ願出セル通り本省經費御補助ニ待ツベキ予定ナリ
口教員家族引揚ゲ旅費トシテハ昭和六年度ニ於テニ家族大人
二人、子供二人引揚先福岡縣及佐賀縣ニ對シ金貳百七拾七
圓餘ヲ支給シタルモ、移轉料、如キ支給シ居ラズ事實上實費
ニ充タサル次第ナリ。引揚旅費支給ノ關係上呼寄セ旅費モ
支給スベキモト思考サルモ、民會今日ノ狀勢ニテハ如何トモ致

シ難キニ付、此回ハ移轉料ヲ加ヘ右家族ニ對シ金五百參拾五圓
也本省ヨリ御補助仰キ度キ希望ナリ。

(四) 其他參考事項無シ

四校舎校具其他造營物ニ關スル狀況

(一) 事変其他ニ依ル災害影響

本校教員宿舍(東瀛學校分校宿舍ヲ無料借用)一戸三森訓導
一時歸府ノ爲メ空屋トナレル處本年二月一日及三月五日ノ両回ニ
中國正規兵ヨリ闖入破損セラレ、更ニ引續キ附近暴民ニヨリ校
石及留守番ノ不在中ノ隙ニ乘ジテ物品ノ持出等行ハレ、今ニ於
テハ相當荒廢セルニ付、至急之ガ修理ヲナサレバ新學年ニ於テ
派遣セラルベキ教員ノ宿舍ニ充當致シカサル次第ナリ。此ノ宿舍ニ
關シテハ詳細後陳スベキモ、修理費四百五拾弗、盗失備品補充
費二百五拾弗ヲ要スル見込ミナリ。

口滿洲事變發生以來當校ハ武器ヲ搬入貯藏セリトノ漢字紙ノ宣傳ヨリ中國人ニ於テ疑惑警戒ノ氣味アリ。怪漢ノ夜間侵入セルコト警マナリシガ一月二十四日夜未ノ風ニ乘ジ事務室ノ窓枠ヲ燒切リテ侵入セルモノアリ。理科學機械及卓布柱時計等推定價格銀三百串也ヲ盜出セリ。

(二)右ニ對シ實施シタル善後措置

教員宿舍ニ支那正規兵闖入事件ハ當時上海事變ト當地不敬記事問題ニテ一觸即發ノ危險時機ナリシト侵入者が中國正規兵ナリシタメ之ガ威嚇ニヨリ留守居ノ台灣人 身辺ノ危險ヲ慮リテ逃出シ軍隊退去後モ暫ク不在ナリシ隙ニ乘ゼラレ其ノ前後ニ物品持出シ行ハレタルモノニシテ犯人ハ軍隊ナリヤ否ヤ判定スルヲ得ズ小學校ノ盜賊侵入ハ當時戒嚴中ニシテ背景ニ疑ハシキモノアリ。兩件トモ即時中國當局ニ對シ本官ヨリ抗議セリ。

(三)右ニ關スル向後ノ豫定計劃

●宿舍ニ當地人心ノ安定ト共ニ教員家族モ復歸セザルベカラザル處ニ差當リ第三(一)イノ派遣教員ハ單身赴任セシメ一時東瀛學校ニ假泊セシム積リタルモ(現在右ノ通り實施)追テ家族呼寄せノ際ニハ第四(一)ノ宿舍ヲ修理シテ入ルカ或ハ又小學校内附屬家屋ノ空室ヲ修繕シテ上收容スルノ外ナカルベシ。然ルニ分校宿舍ハ内台人居住ノ地域ヨリ遠芳リ聯絡極メテ不便ナルト附近ニ中國兵常駐シ平時ニ於テモ不安ナルガ殊ニ排日ノ事態續ク限リ婦女子ヲ殘シ置キ通學スルノ不安極メテ大ナルト本年一月福州水戸事件發生ニ鑑ミ出來得ル限リ小學校構内ニ收容シ度キ考ナリ。且ツハ台灣總督府ノ意向ニヨリ該分校ハ既ニ廢校セルニ付之ガ管理困難ノ點ヨリ民會ニ於テハ台灣總督府ノ認可ヲ待テテ行ク行ハ賣却スルノ豫定モアリ。此際該分校ノ宿舍修繕ヲナスコト

ナク該修理費ヲ以テ小學校附屬家屋ニ設備修繕ヲ致シ度シ。尚ホ
當地居留民會ハ比較的小數ナル上昨年九月以來抗日運動ノ爲メ打
撃甚大ニシテ到底時局費ノ負擔覺東無キニ付キ被害總計
銀壹千弗也(金七百圓也)ハ之亦本省ノ御補助ヲ仰グヨリ
外途無キ有様ナリ。

(四)其他參考事項
無シ

五國庫補助金ニ関スル件

1. 昭和六年度國庫補助金使用狀況

金貳千圓也 學校經費トシテ使用

金貳千圓也 校舍新築費トシテ使用

口昭和七年度要スル國庫補助金額並ニ其ノ理由

(一)臨時費補助金

A. 學校建築費補助

a. 金壹千圓也 建築費借入金償還 (本年三月十日付民會
額別途申請済)

b. 金貳千五百圓也 新校舍内外裝費 (昭和六年度
定期報告参照)

計金參千五百圓也

B. 時局ニ依ル臨時費

a. 金五百參拾五圓也 引揚家族呼寄旅費

b. 金七百圓也 (銀壹千弗也) 時局ニヨル被害

計金壹千貳百參拾五圓也

右要求理由及時期

前記Aノaニ關シテハ前年度ニ於テ本省三浦課長ヨリ昭和
七年度ニ於テ別途稟清ヲ待テ考慮スベキ旨御表示次
第アリ本年三月別途稟清済ニシテAノbニ關シテハ昭和
六年度定期報告ニテ額出済ナリ。

Bニ関シテハ前記各項屢述ノ通りナルニ付、A、B併セテ本年度前半期ニ於テ御下附相成候様致シ度シ

（三）經常費補助金

金參千圓也（銀四千貳百八拾五兩七拾壹仙也⁽²⁷⁰⁾）

右要求理由及時期

昭和六年度定期報告ニテ既ニ願出デタル通り前年度總督府派遣女教員ヲ停止セラレ民會ニテ女教員囑託ノ止ムナキニ至レルタメ例年ヨリ俸給及年末賞與銀壹千參百五拾兩也（金九百四拾五圓⁽²⁷⁰⁾）及之ニ伴フ若干ノ經費ヲ合セ計金壹千圓也ノ經費増加トナリシモ民會自身多年ノ排日ノ殊ニ昨秋來ノ日支事變ノ影響著ニテ廣東政府園内ノ當地ハ特ニ他地ニ見ザル在留民ノ窮境ヲ招来シ居リ多年来ノ地盤擁護ノ立場ヨリ國家機關トシテノ

學校ノ如キ特ニ我が政府ノ御援助ヲ仰ギ以テ一般邦人ノ苦痛ノ一端ヲ輕減致度キ希望ニテ例年ノ經費御補助金貳千圓也ニ右經費壹千圓也ノ増加ヲ加ヘ昭和七年度前半期ニ於テ合計金參千圓也ノ御補助^{相仰キ度}申請セル所以ナリ（昭和六年度定期報告參照）

六其他參考事項

無シ