

明治
自四十年五月
至四十二年五月

日 日

支那鑛山關係雜件
滿蒙(撫順及煙臺炭鑛)

第
二
卷

外務省
記 録
明治
自四十年五月
至四十二年五月

日 日

支那鑛山關係雜件
滿蒙(撫順及煙臺炭鑛)

第
二
卷

門	1
類	75
項	5
目	
号	2-1-5

1-1809

0005

1-1809

0006



滿洲之於石鎔山開採權雜案

(撫順及煙台炭礦之部)

第二卷 目次

番	號	年	月	日	自	至	誰	誰	件	名
第九七	號	四	四	七	日	發	在奉天	事務代理	烟台大榆溝、於ケル中邦商金城公司ノ採炭中止方、關ニシテ交涉總局ヨリ、照會寫送付至、日清會議録第十條中ノ章程ニ關シテ商議開始ノ有無四示方案請ノ件	
機送第二八	號	一	五	六	日	着	在外務大臣			
機送第三	號	年	五	七	日	發	在外務大臣	事務代理	撫順地方、於ケル無相炭坑ノ調査ニ關シテ、關東都督ヨリ、報告寫送付ノ件	
機送第二〇	號	年	一	月	一	日	着	在外務大臣	撫順地方、於ケル無相炭坑調査書寫在奉天事務代理、送付ノ音通知ノ件	
機送第二五	號	年	一	月	五	日	着	在外務大臣	本村授備太ノ相台炭坑調査許可方同地鉄道守備隊ノ通達方依頼ノ件	
機送第一	號	四	五	二	日	發	在外務大臣	日清交渉會議録第十條中ノ章程ニ關シテ答ノ件	清國人王承堯ヨリ千山台炭坑還付方請求、關ニシテ案請書	
機送第三九	號	年	一	月	一	日	着	在外務大臣	清國公使トノ會談要領通知ノ件	
機送第一	號	年	一	月	三	日	着	在外務大臣	撫順相台兩炭礦問題、關ニシテ外務部ノ照覆寫進達ノ件	
機送第三〇六	號	年	一	月	二	日	着	在外務大臣	撫順相台兩炭礦問題、關ニシテ在清公使ヨリ外務部ニ照覆寫進達付ノ件	
機送第三	號	四	四	五	日	發	在外務大臣	日清合同森林會社占領財產還付及千山台炭坑問題解決方、關ニシテ案請書		
電報	號	年	六	月	一	日	着	在外務大臣	烟台炭坑、於ケル日清兩國ノ盜掘取締方案請ノ件	
電送第五八	號	年	一	月	一	日	着	在外務大臣	烟台炭坑、於ケル日清兩國ノ盜掘取締方訓令ノ件	
電送第五四七	號	年	一	月	一	日	着	在外務大臣	烟台炭坑、於ケル日清兩國ノ盜掘禁止方在遼陽副領事ノ訓令、音通知ノ件	
電送第二四	號	年	一	月	一	日	着	在外務大臣	尾明山外二ヶ所炭坑、滿鐵會社ノ採炭ノ了否四示方案請ノ件	

第四一	號	四	五	二	日	發	在外務大臣	千山台炭坑還付方請求、關ニシテ在奉天事務代理	
機送第三九	號	年	一	月	一	日	着	在外務大臣	清國公使トノ會談要領通知ノ件
機送第一	號	年	一	月	三	日	着	在外務大臣	撫順相台兩炭礦問題、關ニシテ在清公使ヨリ外務部ニ照覆寫進達付ノ件
機送第三〇六	號	年	一	月	二	日	着	在外務大臣	撫順相台兩炭礦問題、關ニシテ外務部ノ照覆寫進達ノ件
機送第三	號	四	四	五	日	發	在外務大臣	日清合同森林會社占領財產還付及千山台炭坑問題解決方、關ニシテ案請書	
電報	號	年	六	月	一	日	着	在外務大臣	烟台炭坑、於ケル日清兩國ノ盜掘取締方案請ノ件
電送第五八	號	年	一	月	一	日	着	在外務大臣	烟台炭坑、於ケル日清兩國ノ盜掘取締方訓令ノ件
電送第五四七	號	年	一	月	一	日	着	在外務大臣	烟台炭坑、於ケル日清兩國ノ盜掘禁止方在遼陽副領事ノ訓令、音通知ノ件
電送第二四	號	年	一	月	一	日	着	在外務大臣	尾明山外二ヶ所炭坑、滿鐵會社ノ採炭ノ了否四示方案請ノ件



<p>第一三〇號 機受第七一八號</p> <p>四年六月五日發 在奉天總領事</p> <p>外務大臣</p> <p>撫順千山台炭坑經營之關之承充陳述 要領報告並同炭坑占領之對之同人一 照價方之付票中ノ件</p>	<p>第七二號 電送第六三三號</p> <p>年一月九日發 同</p> <p>同</p> <p>清國人ト合同契約ノ烟台炭礦試掘ノ有馬 組一許可方依頼ノ件</p>	<p>第七九號 機受第七五七號</p> <p>年一月一日發 在清代理公使</p> <p>外務大臣</p> <p>千山台炭礦還付並撫順烟台兩炭坑 區域劃定方之關之此外務部より再應 照會寫送付ノ件</p>	<p>第六四號 電受第六〇號</p> <p>年一月一日發 外務大臣</p> <p>清國人尾明山及張家溝炭礦採掘許 可取消之義在奉天總領事一發訓方 票中ノ件</p>	<p>第五號 電受第六六號</p> <p>年一月二日發 都督府民政長官</p> <p>清國人ノ對之尾明山及張家溝炭坑 採掘許可取消之義在奉天總領事</p>	<p>第一二三號 機受第五六五號</p> <p>年一月八日發 在奉天 事務代理 外務大臣</p> <p>千山台炭坑問題之關之王承先ト滿鉄 總裁ト商議方之關之此交渉總局より 照會並右ノ關之同總裁ト一通達寫進 達ノ件</p>	<p>第四二號 電送第四一號</p> <p>年一月九日發 在遼陽副領事</p> <p>外務大臣</p> <p>尾明山外ニケ所ノ炭坑ノ滿鉄會社行 條ノ有無四報ノ件</p>	<p>丰切</p> <p>年一月二日發 滿鉄理事 政務局長</p> <p>撫順炭坑工事費支出年度別表同炭 坑工事費豫算并說明書並撫順炭山及 烟台文山與業費豫算書送付ノ件</p>	<p>第三號 電受第五〇四號</p> <p>年一月二日發 在遼陽副領事</p> <p>外務大臣</p> <p>烟台炭坑ノ於之此日清兩國人ノ盜掘禁止 願書寫</p>	<p>第七八三號 電送第七八三號</p> <p>年七月二日發 在遼陽副領事</p> <p>政務局長</p> <p>有馬組ト清國人合同契約ノ烟台炭礦 試掘方之付都督府ト打合方訓令件 ノ青報告ノ件</p>
---	--	--	---	---	--	--	--	---	--



第 二 六 二 號 電 第 二 六 二 號 機 外 第 三 四 一 號	年 一 月 五 日 發 年 一 月 六 日 著 年 一 月 九 日 發 年 一 月 六 日 著	在奉天總領事 外務大臣 滿鐵總裁 政務局長	山古炭坑占領ノ對シ王承亮ノ代價支 給方ヲ付四訓ノ件 撫順炭坑及關東妙製鐵問題協定方 ノ督撫ヨリ申出ノ要旨報告ノ件 安奉鐵道沿線礦山及撫順炭坑ノ日清合 同ノ開スル在奉天總領事ヨリノ來翰寫送 付並ニ右ノ對シ意見開陳ノ件
第 二 七 八 號 電 第 二 七 八 號	年 九 月 一 日 發 年 九 月 一 日 著	在奉天總領事 外務大臣	本邦人ノ撫順千金寨ノ於ケル清國人所有 土地占用並ニ千山台炭坑ノ對スル王承亮 ノ賠償金問題等ノ經過報告ノ件
第 二 九 七 號 電 第 二 九 七 號	年 一 月 五 日 發 年 一 月 二 日 著	同 同	關東妙内ノ製鐵問題ノ關スル督撫下討 議狀況並ニ撫順其他南滿鐵道沿線 礦山採掘協定方ノ關スル件
第 一 七 九 號 電 第 一 七 九 號 機 外 第 三 三 三 號	年 一 月 八 日 發 年 一 月 八 日 著	在奉天總領事 外務大臣	撫順炭坑ノ關スル帝國政府ノ方針清國 政府ノ聲明方ヲ付訓令ノ件
第 一 三 九 號 電 第 一 三 九 號	年 一 月 二 日 發 年 一 月 二 日 著	關東都督	千山台炭坑經營者王承亮ノ面會許 與ノ義滿鐵總裁ノ傳達方訓令ノ件
第 四 七 號 電 第 四 七 號	年 九 月 三 日 發 年 一 月 一 日 著	關東都督 外務大臣	千山台炭坑經營者王承亮ノ面會額 出ノ關スル顛末ヲ付滿鐵總裁ヨリ西答 四報ノ件
第 八 號 電 第 八 號	年 一 月 三 日 發 年 一 月 四 日 著	同 同	千山台炭坑經營者王承亮ノ滿鐵總裁 ノ面會許與都會合ヲ付報告ノ件
第 三 九 五 號 電 第 三 九 五 號	年 一 月 五 日 發 年 一 月 五 日 著	在奉天總領事 外務大臣	千山台炭坑問題解決方ヲ付王承亮 ト滿鐵總裁トノ議取計方照會件
第 一 七 六 號 機 外 第 三 五 三 號	年 一 月 二 日 發 年 一 月 二 日 著	在奉天總領事 外務大臣	南滿鐵道沿線礦山ノ協定方ノ關スル督 撫ヨリノ覽書寫送付ノ件
第 三 三 四 號 電 第 三 三 四 號	年 一 月 七 日 發 年 一 月 七 日 著	在奉天總領事 外務大臣	滿鐵總裁ノ撫順炭坑ノ關スル報告會 出席方照會ノ件
第 二 〇 〇 號 電 第 二 〇 〇 號	年 一 月 二 日 發 年 一 月 二 日 著	在奉天總領事 外務大臣	撫順炭坑安東鐵道沿線礦山關東妙 製鐵其他ノ諸懸案文涉經過報告ノ 件
第 二 七 五 號 電 第 二 七 五 號	年 一 月 二 日 發 年 一 月 二 日 著	在奉天總領事 外務大臣	千山台炭坑問題解決方ノ關シ王承亮 滿鐵總裁ニ面會取計方訓令ノ件 千山台炭坑問題解決方ノ關シ照會ノ 件

第七二 電送第七八號	年八月五日發 在露大使	撫順、烟台炭、對スル清國ノ課税額 付滿鉄總裁ノ意見四報ノ件
第五六 電送第四元號	年八月八日發 在露大使	撫順、烟台炭、對スル清國ノ課税率 關ノ滿鉄總裁ノ通達方訓令ノ件
第二八 電送第三六〇號	年八月三日發 在露大使	東清鐵道通達約第四條ノ因ル採炭ノ對スル 清國ノ地方税額四報ノ件
第五八 電送第五七號	年八月七日發 在露大使	撫順、烟台炭、對スル納税額ノ付清國トノ 協定見合ノ旨滿鉄總裁ノ通達方訓令 ノ件
第八三 電送第九三號	年六月四日發 在露大使	撫順千金寨炭礦ノ關スル露國ヨリ申 出報告五ノ同問題ノ經過露國ノ 四答振四電方索請ノ件
第六二 電送第六〇號	年八月一日發 在露大使	撫順千金寨炭礦問題ノ經過五ノ 露國ノ四答振四報ノ件
第三九 電送第三三二號	年八月一日發 在清代理公使	撫順千金寨炭礦ノ付露國ヨリ申出 ノ關スル在露國大使ヨリノ報告轉電ノ 件
第一四〇 電送第三三三號	年六月二日發 在清代理公使	撫順千金寨炭礦問題ノ經過五ノ 在露國大使ノ四答通知ノ件
機送第五八號	年八月七日發 同	撫順炭礦ノ沿革ノ關スル露國退職 陸軍大佐及紀鳳台ノ談話ノ付在露 國公使ヨリノ報告寫送付ノ件
機送第五九號	年八月一日發 在露大使	右同件
機送第五四六號	年六月九日發 在露代理大使	「フアシンリ」公司經營ノ並滿洲ノ於ケル炭 礦ノ關スル露國外務省ヨリノ照會寫
第一五五 電送第九五五號	年七月六日發 在清代理公使	撫順、烟台炭、對スル輸出税ノ付「プレート」 トノ交渉經過四報方訓令ノ件
第一九二 電送第三〇三號	年八月七日發 在清代理公使	撫順、烟台炭、對スル輸出税低減方交渉 ノ對スル「プレート」及外務部ヨリノ四答要 領四報ノ件
第一六〇 電送第九二四號	年八月八日發 在清代理公使	撫順、烟台炭、對スル輸出税低減方ノ交 渉見合方四訓ノ件

<p>第七三號 機送第六七號 第八五號 機送第六七號</p>	<p>年七月八日發在清代理公使 年八月一日發同 年八月二日發同 年八月三日發在清外務書記官 年八月二日發同</p>	<p>撫順烟台炭、對之輸出稅低減方、 トシ、及外務部、交渉願未報告ノ件 撫順烟台炭、對之輸出稅低減方外 務部、交渉、經過、付報告ノ件 清商周從龍、撫順炭礦試掘、關スル 同炭坑長ヨリ滿鈔副總裁、報告官 送付ノ件</p>
<p>第七二號 機送第六六號 第八四號 機送第六六號</p>	<p>年一月二日發 年一月三日發 年一月四日發 年一月五日發</p>	<p>撫順炭礦、區域確定方、關スル滿鈔副總 裁ヨリ、稟請書官送付ノ件 船舶用撫順炭、對スル清國、課稅、付 滿鈔理事ヨリ、來電官送付ノ件 船舶用撫順炭、對シ免稅ノ義總稅務 司、交渉方訓令ノ件 撫順炭礦、區域確定方、關スル通信大 臣ト、往復電送付ノ件 撫順炭礦、區域確定方、關シ四答ノ件</p>
<p>第七一號 機送第六五號 第八三號 機送第六五號</p>	<p>年一月一日發 年一月二日發 年一月三日發 年一月四日發</p>	<p>撫順炭採掘、關スル滿鈔對清國官憲、 給予願未報告關東都督、電報告報 告ノ件 撫順炭採掘、關スル滿鈔對清國官憲、 給予願未報告、 方四訓ノ件</p>
<p>第七〇號 機送第六四號 第八二號 機送第六四號</p>	<p>年一月一日發 年一月二日發 年一月三日發 年一月四日發</p>	<p>撫順炭採掘、關スル滿鈔對清國官憲、 給予願未報告、 方四訓ノ件</p>
<p>第六九號 機送第六三號 第八一號 機送第六三號</p>	<p>年一月一日發 年一月二日發 年一月三日發 年一月四日發</p>	<p>撫順炭採掘、關スル滿鈔對清國官憲、 給予願未報告、 方四訓ノ件</p>
<p>第六八號 機送第六二號 第八〇號 機送第六二號</p>	<p>年一月一日發 年一月二日發 年一月三日發 年一月四日發</p>	<p>撫順炭採掘、關スル滿鈔對清國官憲、 給予願未報告、 方四訓ノ件</p>
<p>第六七號 機送第六一號 第七九號 機送第六一號</p>	<p>年一月一日發 年一月二日發 年一月三日發 年一月四日發</p>	<p>撫順炭採掘、關スル滿鈔對清國官憲、 給予願未報告、 方四訓ノ件</p>
<p>第六六號 機送第六〇號 第七八號 機送第六〇號</p>	<p>年一月一日發 年一月二日發 年一月三日發 年一月四日發</p>	<p>撫順炭採掘、關スル滿鈔對清國官憲、 給予願未報告、 方四訓ノ件</p>
<p>第六五號 機送第五九號 第七七號 機送第五九號</p>	<p>年一月一日發 年一月二日發 年一月三日發 年一月四日發</p>	<p>撫順炭採掘、關スル滿鈔對清國官憲、 給予願未報告、 方四訓ノ件</p>

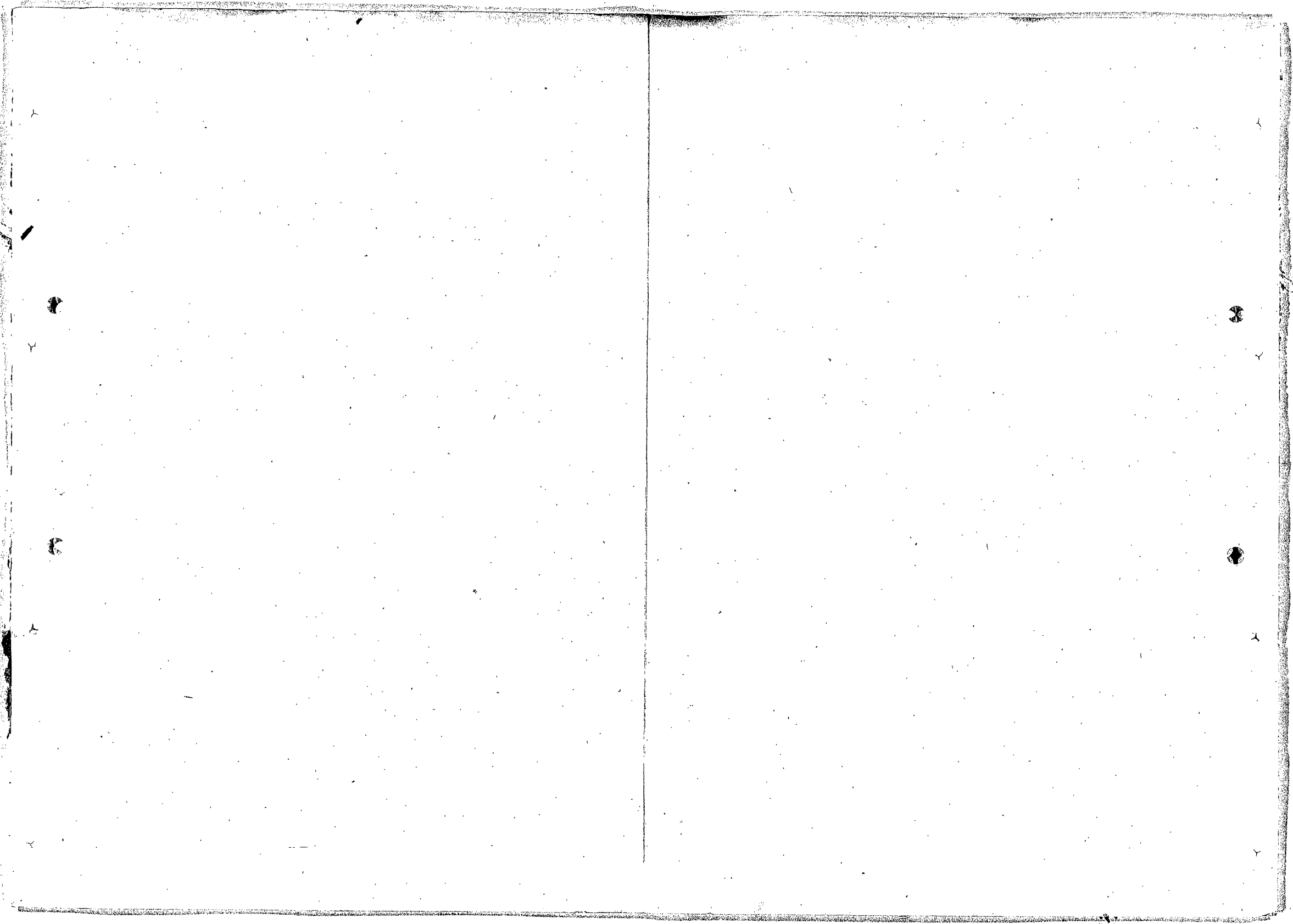
號 號	號 號	號 號	號 號	號 號	號 號	號 號	號 號	號 號	號 號
年 年	年 年	年 年	年 年	年 年	年 年	年 年	年 年	年 年	年 年
月 月	月 月	月 月	月 月	月 月	月 月	月 月	月 月	月 月	月 月
日 日	日 日	日 日	日 日	日 日	日 日	日 日	日 日	日 日	日 日
發 發	發 發	發 發	發 發	發 發	發 發	發 發	發 發	發 發	發 發

號 號	號 號	號 號	號 號	號 號	號 號	號 號	號 號	號 號	號 號	號 號
年 年	年 年	年 年	年 年	年 年	年 年	年 年	年 年	年 年	年 年	年 年
月 月	月 月	月 月	月 月	月 月	月 月	月 月	月 月	月 月	月 月	月 月
日 日	日 日	日 日	日 日	日 日	日 日	日 日	日 日	日 日	日 日	日 日
發 發	發 發	發 發	發 發	發 發	發 發	發 發	發 發	發 發	發 發	發 發
		外務大臣	滿務總裁		外務大臣	滿務總裁	外務大臣	滿務總裁	政務局長	滿務總裁
		烟台炭礦之関ニ証據書類送付方付	理事ノ電報寫	件	撫順炭採掘及輸出租之関ニ滿務副總裁ノ電報寫	撫順及烟台炭礦區域圖送付方之関ニ同炭坑長ト往復電報寫	撫順炭採掘ノ課税問題ノ付滿務理事ノ在清公使ノ意見書寫送付ノ	撫順炭採掘ノ課税問題ノ付滿務理事ノ在清公使ノ意見書寫送付ノ	撫順炭採掘ノ課税問題ノ付滿務理事ノ在清公使ノ意見書寫送付ノ	撫順炭採掘ノ課税問題ノ付滿務理事ノ在清公使ノ意見書寫送付ノ

第六九
機受第三八四號

年一月七日發
在奉天事務代理
外務大臣
撫順炭採掘ノ関ニ滿務對清國地方官
憲ノ終手顛末ヲ付在清公使ノ報告寫
進達ノ件 (撫順煤田地質圖添付)





1-1809

00:15

新入

明治四十年五月廿九日

警務局

機密第九七號

生

大橋

レニ在りや本
烟ノ一軒ナラ

遼陽大橋溝、於テ金城公司カ
石炭、課税、件

三十日

本件、關シ各月廿九日附ク信オ六二号ヲ以
テ及具報候處、其後未ダ之ニ對スル都督
府ヨリ、回答、接セズ然レ、交漢總局ヨリ、今般
更ニ該炭坑、從來清國ノ國採シ来リタル炭
ナルシ金城公司カ擅ニ之ヲ奪取シタルモノニシテ既
ニ撤兵以後トナリテ、軍用シ各トスルヲ得ベキ
態ニ且ツ東清鐵路條約中、他人ノ已ニ承
辦セル礦山、鐵道會社、開採シ許サズト、
規定アリ況ニヤ日清會議録亦十條ニ既

在清國奉天日本總領事館

機密第九七號

採掘、從事セルト否ト、拘ハル公事、且詳
細「章程」程ヲ兩極ルル、約アリ未ダ該「章程」、
定ムルカ、金城公司カ該炭坑ヲ奪取シタル公
事、テ欠クモノナル趣ヲ以テ採掘停止方別紙寫
シ通リ、督促致来リテ、就テ本件、如何レ
トモ可成速ニ解決シ置ク方可然ト被存美同
此趣旨、由リ都督、對シ金城公司、該炭坑
ニ對スル關係並ニ本案解決、關シ之意向、再
應同合、四道、各同、以テ考テ、此致及具報、
高前「記」日清會議録亦十條中、「章程」程、
關シテ、同下已、且高議、關如相成、亦三義
ニテ、本官考テ、迄、而和致、置度、同美
支テ、限リ、以テ、相成、此致、事、添、具

新多入

明治四十年五月廿日陸軍

陸軍省

機密第九七號

止

ノ付

右掲詳トハ何

レニ在リヤ本ハ
烟火ノ一部ナラ

ルヤ

前便ニシテ

後未だ之ニ對スル都督
然レニ交渉總局ヨリ令般

遼陽大橋溝ノ於テ金城公司カ
石炭ノ課税ノ件

本件ノ關係ニ對シテ五月廿九日附ニ信オ六二号ヲ以

三十日

更ニ該炭坑ハ從來清國ノ開採シ来リタル所
ナルヲ金城公司カ擅ニ之ヲ奪取シタルモノニシテ既
ニ撤兵以後トナリテ軍用ニ使ハスルヲ得ベキ
應ト且ツ東清鐵路條約中ニ他人ノ已ニ承
辦セル礦山ハ鐵道會社ノ開採ヲ許サズトノ
規定アリ況ニヤ日清會議録亦十條ニ既

在清國奉天日本總領事館

機密第九七號

株堀ニ從事セルト否トニ拘ハラズ公平ニ且詳
細ニ查テ程ヲ兩極ケル約アリ未ダ該查手程ノ
定ムルガハ金城公司カ該炭坑ヲ奪取シタルハ公
平ナク又クモノナク趣ヲ以テ株堀停止方別紙寫
シ通リ督促致来リテ就テ本件ノ如キ何レ
トモ可成達ニ解決シ置ラフ可然ト彼存案間
此趣旨ニ由リ都督ニ對シ金城公司ハ該炭坑
ニ對スル關係並ニ本案解決ニ關スル意向再
應同令四道ニ問ヒ考考達ニ此致及呈報ニ
高前記日清會議録亦十條中ニ查手程ニ
關シテ目下已ニ其高議ヲ開始相成候義
ニモ本官參考達ニ承知致置度ニ同義
支テ限リ以回示相成候此致事ノ添呈致具

明治四十年四月二十七日

在奉天總領事館事務代理

領事官 吉田 昌



外務大臣 西村 公 啓

在清國奉天日本總領事館

奏辦奉天交涉事務總局
照會華案照遼陽大榆溝等處煤礦有
日商兼松中根等設立金城公司強行佔據
私賣煤斤一事業經本局以丁字第五號
公文照會

貴館禁阻久未接覆茲准礦政調查局
移據遼陽尾明山礦政分局呈稱金城公司
仍舊在大榆溝等處採炸賣煤等情請
照會飭知停工等因准此查大榆溝一帶煤
礦本為華商所已開業松中根等擅自侵
奪奪且在大撤兵以後更不能以軍用為詞
即東清路約亦無他在該地已辦之礦
不准用採之語況中日會議節錄第十
節載明附屬鐵路礦產無論已開未開均
應妥訂公允詳細章程以便彼此遵守
今詳章尚未妥定竟將大榆溝等處之礦
處行侵奪是金城公司之行為實未公
允合再備文照會

貴代理總領事請煩查照迅賜飭停並
希見覆頃至照會者
右照會

大日本駐奉天代理總領事官吉田

光緒三十三年三月十二日

抄取書取

寫

明治二十五年七月

村野武彦三三三

左奉之

吉田首相成理

大臣

抄取附近之森之村之煙草店

ニヨリて

抄取附近之森之村之煙草店

抄取附近之森之村之煙草店

抄取附近之森之村之煙草店

外務省

抄取附近之森之村之煙草店

抄取附近之森之村之煙草店

抄取附近之森之村之煙草店

抄取附近之森之村之煙草店

抄取附近之森之村之煙草店

抄取附近之森之村之煙草店

抄取附近之森之村之煙草店

抄取附近之森之村之煙草店

抄取附近之森之村之煙草店

傳傳母之接接二有之其方中邦國中
亦七致二國三其方合ク以テ可然
所接是也中邦友其方中邦也

追而接是也其方五之追其方二
百九の付接是也其方一
錯也以原籍山調査其方一
置其方外其方籍也原籍山調査其
し其方追其方其方其方其方其方
二付右接其方二其方其方其方其方
右接其方其方其方其方其方其方

外務省

別紙 東京部書其方其方其方其方其方

所接其方其方其方其方其方

其方其方其方其方其方其方其方其方

寫

明使館年次書目

御名目次二〇号

旅順

大島部書

大島

旅順附近三島之島嶼及坑

三島之島嶼

旅順附近三島之島嶼及坑海軍之関心

三島三島之島嶼及坑海軍之関心

旅順附近三島之島嶼及坑海軍之関心

外務省

即送付有之書目別紙等ノ如ク立寄

又信館ノ館中於代理ノ口達ニ送付ス

右様御書目御名目次二〇号

別紙(奉り五月) 日付御名目次二〇号

予等ニ御書目御名目次二〇号

旅順附近

烟台炭坑中茨見山鑛子嶺及崔家
 溝ハ明治三十七年中本邦人木村授弥太
 等ニ於テ石採掘權ヲ有スル清國人
 王振綱及趙沛恩ナルモノト合同
 經營ノ約束ヲ結ビタル類ニ今因
 才村等ニ於テ技師ヲ派遣シ右炭
 坑調査及設計ヲ立フルコトニ相成
 南滿洲鐵道會社總裁ニ於テモ
 黒石無之矣ニ付右調査ニ差支
 事様御取計相成度矣也
 明治四十年四月九日

外務省印

當該官憲御中

右モ追テ南滿洲鐵道會社
 於テ自ラ採掘セシユトヲ希望スル
 場合ニハ木村等ニ於テ故障ナキ
 下ヲモ言明致シタル次第ニ有之
 為念附記致矣也

表砂川

節錄試用同知王承堯稟

敬稟者查唐山台煤礦奏准歸 開採所有

先後案據及被日人佔踞情形均在

洞鑿之中惟閱新聞紙載有日人撤得唐山台煤

礦混入撫順案內充作南滿洲鐵路資本等情

聞之殊有詫異據中日協約第四條載日政府

允因軍務上所必需勞任在滿洲地方佔用之中國

公私各產業在撤兵時悉還中國官民接受等語

夫華無利既屬私產則撤兵時即歸民人接受無

短(中略)唐山台煤礦既經 報効鉅款蒙前奉天增

大清使署

將軍奏准在案數年來開辦已有成效迨三十年

日軍入境時即稟請將軍照會並在日奉軍以署小

山處詳細釐(中略)性命財產此此礦相關繫

眾股商之性命財產亦占此礦相關關係以我國之商業

利權未嘗不占此礦相關關係今日在日多佔一日之礦多

獲百利權即多獲一日之利權自己已三月初七日起

侵佔礦產迄今廿五閱月賠累甚鉅倘日底止現值

日在撤兵伊通交還者無暇及內受股東督責外受強

隣逼迫左支右絀焦灼莫分豈可怨照會日政府訂

期從速交還則 幸甚商業幸甚謹稟 光緒卅三年

三月初六日

手

改

抄

4

和

手

内務省

政務局長

上

林

林

後為清録録載

（元音）

古事記前記等ハ在在ナリトシテ
之奉旨政府ノ認令アリトシテ
岩坑ハ前年王承亮ナルモノト
承

外務省

許ノ票ハ口人ノ已事多少ノ
ヲモ投シ標取ラシメテ
ニテ曰ク岩坑ヲ清録ニ
政府ノ家認令ニ
ハスルニ依リ奉旨
約ニ據リ岩坑ノ
志モ王ニシテ事實
ハん俄止ハ其情状
満録

電送第一二六九號
明治二十年五月二十日

松^平的^の、多少、金額ヲ控^止スル
 總對ニ出来難キニモアラサルキカ
 金額、幾何トヤト問ヒモ、約十萬
 版^リリ^一ナリ而シテ玉取^取竟^ハ、或^ハ天^天
 アリキエト付キ本^本不^不良^良、幸^幸口^口書^書下^下モ
 浦^浦海^海滞^滞在中^中と仰^仰、本人^{本人}、控^控テ在^在接
 署^署下^下ニお^お漢^漢スル方^方の^の控^控名^名書^書入^入免^免ニ
 是^是ト^ト其^其好^好都^都合^合ナリトテお^お知^知ラセ
 就^就テ^テ或^或ハ本人^{本人}ヨリ以^以御^御意^意ヲ求^求ムル
 可^可ト^トお^お心^心合^合ニ^ニア^アラ^ラセ

外務省

5.



尚書
文第1806號

機密第五一號

明治四十年五月十一日
春政務局

出

等

撫順及煙臺炭坑問題
對之回答

本件對之對之裏十之御訓示、趣

旨依り本月十一日付ヲ以テ別

紙寫、通外務部一及駐露

置候同御承知相成度此致申

候敬具
明治四十年五月十一日
在清國特命全權公使木權助

外務大臣子爵林董殿
進而別紙寫、在奉天總領事館
事務代理一及回送候也

(厚)

機密才五九一號別紙

第三十二號

以書翰致陸上候陳者撫順炭坑
 中、千山台鑛區并煙台炭坑中
 尾明山外二ヶ處還附方、國、昨
 年中累次御未交、趣、一、帝
 國政府一及轉達置候處右、國
 帝國政府一答覆トシテ、通
 前陳可致者今般未訓有之候

千山台炭鑛、國、清國政府、主
 張、孫撫、職高王家亮等、所有
 二、シテ、滿州系約附約才四條、依り
 擬名十同時、還附セラルベキモノナリ

在清國日本公使館

ト云フニテ、比、抑、千山台鑛區が撫順
 炭坑、他、總テ、部、分、ト、均、シ、露
 國、一、經營、ニ、屬、セ、ル、最、モ、顯、著、ナル
 事實、ニ、シ、テ、現、ニ、露、國、ガ、蘇、家、化、ヨリ
 東、回、ス、ル、其、鐵、道、支、線、ヲ、鉄、鑛、區
 ノ、界、内、ニ、展、役、シ、專、ラ、其、採、炭、ヲ
 專、清、鐵、道、ニ、供、給、シ、居、リ、タル、ガ、如、キ
 何、人、ト、異、比、之、ヲ、否、認、ス、ル、能、ハ、ル、事、也、
 屬、ス、斯、ル、如、リ、鉄、鑛、區、ハ、日、露、講、和
 条、約、才、六、條、ニ、智、ハ、ル、一、鐵、道、ノ、利
 益、ノ、為、メ、經營、セ、ラ、ル、炭、坑、ノ、一、ト、シ、テ
 正、當、ニ、日、本、ノ、有、ニ、歸、シ、タル、モノ、ナ、ル、ニ、モ
 拘、ラ、ス、清、國、政府、ガ、今、ニ、於、テ、其、還、附

ナ云々スルカ如キ萬洲条約第一條
 ノ規定ニ鑑ミ帝國政府ノ願ハ
 其意ヲ解セサル所ナリ
 或ハ謂フシ千山台礮臺ニ固テ露
 國ノ地位ニ清國政府トノ合同ニ
 基クモノニ非ラスト也レハ露人が款
 礮臺ニ干渉シタル一日露國用款
 距ル數年前即チ光緒二十七年
 年己未ノストニシテ之カ經營ノ資
 金ヲ供給スルト同時ニ全地ノ事業
 ノ管理ヲ獨占シ今日之カ原土
 ト稱スル王承等ノ如キ曾テ自ら
 有スト稱スル權利ヲ實行シタル
 在清國日本公使館
 エトナキノミナラズ光緒三十年ニ入
 リテハ是ニ鐵道ノ展拓トナリ衛
 兵ノ配置トナリ露人ノ經營ハ非特
 ノ大規模ヲ以テ着目ニ進行セラル
 タルニモ係ハラズ清國政府ハ何等ニ
 ヲ名認スルノ措置ヲ採リタルコトナリ
 地ノ膏高ノ富麗ニ格テ却テ何等
 ノ施夜ニ補助ヲ與ヘタルノ事實
 アルヲ見ルハ本礮臺ニ對テ露國ノ
 地位ニ清國ノ承認セル所ニアラスト云
 フベカラズ假リニ一步ヲ後リ此点ニ
 固シ何等明示ノ交際ヲ行五シタル
 事實ナシトスルニ凡ソ國際間ノ權

あり況ニヤ帝國政府ニ於テハ九種
 ノ制限ヲ圖シ未ダ曾テ清國政府
 ヲ何等ノ交渉ヲ受ケタルコトナク從
 テ又之ニ同意シタルコト勿論之ナキニ
 於テ清國政府が其一個ノ獨斷ニ
 據リ簽約ニ因ル我權利ヲ局限
 セントスルハ帝國政府ノ新ニテ忍容
 不能ハサレ所ナリ
 右ノ次第ニ付尾明山外ニ個所ノ
 礦區ニ對シテ清國政府ノ主張
 ニ對テハ帝國政府ニ於テ無端
 之ヲ承認スルヲ得ズ是等ノ礦區
 ハ五ノ處モナリ所謂煙臺炭坑一部
 ヲ成スモノニシテ煙臺炭坑ナルモノガ
 從前東清鐵道ノ附帶事業業ト
 シテ露國ノ經營ニ屬セシコトハ何
 人ト莫ク之ヲ承認セントスルモノナ
 カルニシ先キニ尾明山外ニ二ノ礦
 區ニ於テ帝國官憲が土民ノ採掘
 ヲ許可セシハ全リ一時地方ノ需急
 ヲ救済スルノ目的ニ出テタル權區ノ
 措置ニシテ我地方ノ必要ニヨリ何時ニ
 テモ右ノ許可ヲ撤回スベキモノナルハ
 其當時帝國總領事ヨリ奉天
 將軍ニ聲明ヲ經タルカ如ク三府之
 之ヲ以テ我權利ニ對シ給受ス

試カハルノ料トナスカ如キハ帝國政府ノ
 最モ意外トスル所ナリ
 之ヲ總アルニ露國ガ從來事情
 道ノ利益ノ為メ採掘シ居リタル炭坑
 ハ其名義ノ如何ヲ同ツス總テ
 一ツマス條約及滿洲條約ニ依
 リ白魯日本ニ歸屬シタルモノニ
 ナル本條ノ各條何レモ其類ニ
 漏レズ而シテ所謂三十有里ノ
 制限ニ至ツテハ條約ノ明文一切
 偏重露國ノ權利ニ相符合セザ
 ルヲ以テ帝國政府ハ遺憾ナラ
 清國政府ノ要請ニ應ズルヲ得

右茲ニ及傳達候各御領承相成度
 尚又以上述カハル處ハ帝國政府ノ
 確答ニシテ乃一貴國政府ヨリ重不
 ナ本件ノ交渉ニ接スルコトアリトモ帝
 國政府ニ於テハ毫モ右ノ趣意ヲ發
 更スルノ餘地ナキニ付此義ヲ併セ
 聲明ニ及カコト旨係ヘテ御領承相
 以奉御命置相成度帝國政府ノ
 余ニ依リ此致照會申上候敬具
 明治四十年五月十日
 日本在清國特命全權公使 林權助
 慶親王 宛

文書課長

淨書

明治四十年五月卅一日接受

別紙

明治四十年五月廿一日發送

印

明治四十年五月廿一日發送

機密

止
鈴木

後藤南滿洲鐵道總裁

機密送第3號

撫順及煙臺炭坑問題ニ関スル清

國政府抗議對面答報告送付件

撫順及煙臺炭坑問題ニ関スル

清國政府抗議對面答報告送付件

別紙寫通在清國林公便ヨリ

報告有之送付右等為参考

及送付送間中東亞相成度共

段申進也

別紙寫機密第五十五號添付

明治二十年六月廿日陸軍大臣受領

勅諭奉天將軍來信譯文

拝読所傳ハ支友ノ所傳リ、當又中又ニモ
不慮安重ヲ裁カレ、下ニお成リ心中亦ハ遺憾ニ
以東兩國ノ為民志ト和合ノ情思ニ在リ、
ハ等々、
就善ノ間柄ニモ有テ、亦素來和衷協同ノ
ニ未ダ修ラセ、
事致、
領事ト敷談ス、
シ場サレモ佳ク、
六三、
重大ノ案件ニシテ

外務省

中實省裁決、
下ハ江道大休、
本官ニ出ゲル、
軍隊ニ對シテ平和事、
タル類、
ニ閣下ニ請フテ各關係者ニ對シテ相當
ノ命令ヲ傳ハシレ、
候様致度キ、
ニ教懐致度存候

中日清台并森林會社ニ付

一軍政時代ニ付、
中照

手紙の録

一、清高王承亮ノ千山石炭鐵ニ関スル件

本件、関トハ曾テ貴國軍隊ニ依リテ右領探堀セラルシモノニ係リ、軍隊ハ原ト徴發ノ慣例アルヲ以テ當時實ニ未ダ還附ノ請求ヲ為サレドモ、撤兵終了ノ今日トナリ且ツ該商甚ク利益ヲ失去シタル才ナレバ、余速カニ還附相成様柄改度既ニ貴國外務省ヨリ我カ楊公使ニ對シ本件、関リハ該商ヨリ後藤村平君ト言概スルヤ、同リツ告ケタシ、趣ニテ本官ハ既ニ其レニ道照スルヤ、相判示ラ、與テ還候ニ付テハ希ム貴大臣ヨリ其節ニ誠飾トシテ暫時関堀ヲ中止シ、徐々ニ其辦法ヲ言概スル相成様存候

尚ホ此外事夫者ニ於ケル兩國關係事項甚多アレ、細故、問題ハ繁複ヲ遊テ不取敢以上數端名ニ解決ヲ要ス、トテ重大問題ヲ界ケテ清駐リ、清ニテ、次才ナレハ若シ前

外務省

頭各問題ニ對シ貴大臣、於テ一乘至公ノ處置ヲ執ラ、ルニ、相成候ニ獨リ南望一人ノ幸為ノニナラ、實ニ事天全者ノ幸為ト思考、改候仍テ不取敢右申進、得

同日ナリ

趙南英 拜

紙達送報電

局著	局發	名氏所居人信受	
受信 番號	時 分	時 分	第 報局號
時	時	月	日
分	字	分	日
定指			名氏所居人信受
事記			注意 他人宛たる電報の配達を受けたる者は其由を付録し直ちに之を配達したる電信局所に返戻す(一)決して其受取本人(直送)又は手渡す(からす)事
號			號
印附日局書			印附日局書

40.6.10

製局刷印月四年九十三拾四

紙達送報電

局著	局發	名氏所居人信受	
受信 番號	時 分	時 分	第 報局號
時	時	月	日
分	字	分	日
定指			名氏所居人信受
事記			注意 他人宛たる電報の配達を受けたる者は其由を付録し直ちに之を配達したる電信局所に返戻す(一)決して其受取本人(直送)又は手渡す(からす)事
號			號
印附日局書			印附日局書

40.6.10

製局刷印月四年九十三拾四

立上送書

速水副使

小庄

生

162

東京

162

電送第1598號
明治20年6月11日 11時15分

17

外務省

烟名炭灰ノ内ニテ沙ノ有馬位
採掘者ノ支那人ト合同契約ヲ為シ
該ト物價上技師ヲ出張セシメ是後日本
人及支那人等咸ニ盜掘シツル由
右ニ有馬位ノ支那人利害ニ大
關係有ル者付其後亦係
裁トテ折合見至ル盜掘ヲ
禁ルニ様成牛記書ヘシ

Plain

在夫也

後果係甚

147

山庄

電送第一五四七號
明治40年6月11日 10時0分

山庄

17

木村授保友ノ報告ニ據ルニ、烟先

ノ抵抗ニ於テ、守備隊ノ駐屯スルニ拘

ルニ、日英人等感、邊境ヲ為シ、防

外務省

固有ノ抗区内ニモ侵入シ、居心由ナシ

ト云々、林事止メ、英事見下、高野府及光

社、打右、是方速小、初修、河合、全

キ

大臣

次官

政務

通商

人事

會計

取調

1904年

林外務大臣

速水主任

遼陽宛 四〇六八底三〇〇
本前着

生 藤原

林使が清國政府ニ宣言セシ烟臺岫巖鑛ノ
部ニソウイサン外ニテ所ノ鑛区ハ滿鉄会社ノ
後引継ギヨラセラレシヤ至急御回示ラ清ク



人

以力

7.

機密 受第1565新

明治四十年六月十八日
機密第一二三號

梅次千山台岩院ニ奉シ清高王承亮ト
商議方交渉總局ヨリ照會ノ件

止

17

梅次千山台岩院ニ奉シ東京駐在楊公使ヨリ
電報アリ先ニ執中嘗テ梅次院ヲ承辦セシ
清國商王承亮ト後薩南滿洲鐵道株式會
社總裁トシテ商議セシメ度趣ヲ以テ別紙寫
ノ通リ交情總局ヨリ照會越ルニ付別紙寫
ノ通リ梅次院總裁ノ申遣シ墨外ニ執中ハ
可然梅次院總裁ノ御判令亦奉テ梅次院
此及及是年一月八日

在清國奉天日本總領事館

在奉天法政事務館

事務代理領事官補吉田



外務大臣子爵林董殿

1-1809

0043

寫

奏辦奉天交涉事務總局 為

照會事案奉

軍督憲札開准

外務部咨開接准

出使日本楊大臣電稱千山台煤礦事據

日本外務大臣稱應飭王承堯與南滿鐵

路總辦後藤新平面議方易了結否則

難辦等語已屬該大臣知照後藤等情

即希飭令王承堯與後藤商議仍咨

復本部等因合行札仰該局照會日總領

事查照並轉飭該商遵照辦理等因

奉此除移礦政調查局轉飭王承堯遵

在清國奉天日本總領事館

照外相應照會

貴代理總領事請即轉致南滿鐵路總

裁後藤查照俟王承堯到日即與面議是

為至要須至照會者

右照會

大日本駐奉代理總領事官吉田

光緒三十三年四月二十三日

9.

諸機案 四 五 馬

按頃千山台岩坑ニ築シ外務大臣ヲ著テ換炭
 坑ヲ承辦セシ情國人王承堯ヲシテ貴協裁ト
 高議セシメ且ツ貴協裁ハ已ニ訓令ヲ著シテ
 此趣照會アリ先旨東京駐在場法蘭公使
 ヨリ電報アリ先旨付礦政調査局ニシテ此
 旨王承堯ハ傳達為之キ付貴協裁ハモ
 轉達スル趣ヲ以テ別紙寫シ通リ文部省局
 ヨリ照會越境為之キ付件ニ關シテハ外務大臣
 ヨリ貴協裁ニ對シ已ニ由議ニ有リ先旨義ト
 被存外ニ就而ハ清部令等何分ノ義承知
 後尚本照會ニ關シテハ外務大臣ノモ及
 上甲星共旨送合里亦承知此旨申送外

在清國奉天日本總領事館

張 吳

明治卅五年六月八日

在奉天總領事館

事務代理領事官 楠吉田茂

南滿洲鐵道株式會社

總裁 岩倉嘉三郎 謹啟

大連書

決断主任

1641 10:30
明治40年6月19日

大連書
常局
17

大連ニモ、買込の請、

討込の請付、出資の事、烟名、

坑^{ナニ}日^{ナニ}の^{ナニ}モ、^{ナニ}際^{ナニ}出^{ナニ}資^{ナニ}の^{ナニ}事^{ナニ}ハ

外務省

東洋、^{ナニ}花^{ナニ}、^{ナニ}附^{ナニ}名^{ナニ}、^{ナニ}五^{ナニ}坑^{ナニ}

已^{ナニ}ニ^{ナニ}、^{ナニ}尾^{ナニ}の^{ナニ}山^{ナニ}、^{ナニ}お^{ナニ}の^{ナニ}事^{ナニ}ハ

ナリ、^{ナニ}但^{ナニ}に^{ナニ}、^{ナニ}請^{ナニ}ふ^{ナニ}、^{ナニ}身^{ナニ}に^{ナニ}、^{ナニ}尾^{ナニ}の^{ナニ}山^{ナニ}、

モ、^{ナニ}花^{ナニ}、^{ナニ}附^{ナニ}名^{ナニ}、^{ナニ}山^{ナニ}ト^{ナニ}、^{ナニ}尾^{ナニ}の^{ナニ}山^{ナニ}、

ナリ、^{ナニ}採^{ナニ}掘^{ナニ}、^{ナニ}採^{ナニ}掘^{ナニ}、^{ナニ}有^{ナニ}る^{ナニ}、^{ナニ}モ^{ナニ}、^{ナニ}尾^{ナニ}の^{ナニ}山^{ナニ}、

張^{ナニ}に^{ナニ}、^{ナニ}尾^{ナニ}の^{ナニ}山^{ナニ}、

1-1809

0046

有
接順
山
坑

1-1809

0047

第壹卷全書之卷

隨筆并說

接順山公山及煙

公志山與筆

隨筆并說

隨筆并說

山崎守也氏宛

山崎守也

1911年

山崎守也

1-1809

0049

撫順炭坑工事費支出年度別表

項目	年						別計
	壹年度	貳年度	参年度	肆年度	伍年度	陸年度	
土地永遠使用料	20,000.00	10,000.00	10,000.00	10,000.00			50,000.00
試錐費	10,800.00	12,000.00	7,200.00				30,000.00
事務所諸工場及倉庫 備材及建築費	27,900.00	9,675.00	26,000.00				57,900.00
社宅市街其他二條 土木及建築費	55,500.00	38,280.00	15,580.00				109,360.00
水道、電燈、瓦斯及暖 氣装置設備費	8,880.00	13,280.00	26,000.00	5,150.00	5,000.00		57,900.00
工場用諸機械設備	8,880.00	46,800.00					55,680.00
各場所共通諸機械 器具類設備費	64,350.00	35,375.00	19,250.00	9,350.00	33,500.00	18,000.00	160,225.00
大山坑開鑿設備費	5,870.00	44,350.00	47,900.00	66,400.00	60,600.00	34,900.00	310,970.00
東御城開鑿設備費	5,580.00	38,150.00	37,900.00	64,800.00	49,800.00	34,900.00	271,930.00
千金寨、楊柳堡及 老廟台新工事完成費	25,800.00	26,600.00					52,400.00
烟臺支山開坑費一切			150,000.00	150,000.00	150,000.00		450,000.00
豫備費	22,500.00	8,325.00	59,570.00	79,920.00	64,220.00	159,900.00	494,435.00
合計	225,450.00	252,225.00	340,620.00	328,270.00	348,220.00	344,220.00	1,847,005.00

撫順炭坑興業費豫算説明書

17

1-1809

0051

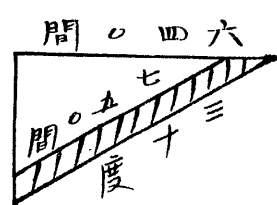
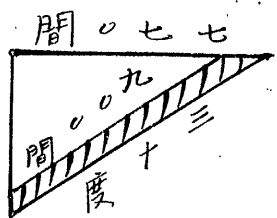
撫順炭坑興業費豫算説明書

小川理學士地質調査圖ニ據ルニ撫順炭田ハ西古城子附近ニ起リ
東大鶯咀子ニ至ル延長九ノ四里半ニ連亘シ同氏觀測ハ敢テ
不穩當ナラサルカ如シ

楊柏堡ト老虎台ト中間ニ九ノ千四百尺ノ大断层層アル事
實ニシテ之ヲ除キ片磐線ニハ他ニ著大ナル變動ヲ見ザルカ如シ

炭層ノ深部ニ當テハ地表ハ厚キ土壤ヨリ成ル耕地ニシテ僅ニ楊柏堡
ノ北渾河附近ニ帶ノ高地アリテ此節今ニ片麻石等ノ露出ヲ視
ニ過ギズ故ニ露出面ヲ深テ幾百間ノ處ニ炭層ノ潜伏ス可キカ
或ハ深ケノ部分ニ如何ナル變化アル可キカハ此後教ヲ所ニ施ス可キ
試錐ノ結果ヲ見ルニ非サルバ今之ヲ知ルニ由ナシ

別紙圖面ニ赤線ヲ以テ記入セルカ如ク炭層ノ延長ヲ假リニ九百間ト
推測スルトキハ炭層傾斜三十度ナルヲ以テ之ヲ地表平面ニ改算スルキハ
九ノ七百七十間トナリ又圖面上七百五十間トアルヲ平面線ニ改シハ九ノ六百
四十間トナリ下圖ハ如ク以下層面ノ延長又ハ坪数ト稱フルハ炭層ニ沿
ヒタル間数又ハ面積ヲ意味ス



其面積八百十三万七千五百坪ニシテ
此含有炭量ハ十一億八千八百万
噸ニ達ス又假リニ深ケノ延長ヲ七百
間ト見做ストキハ其面積六百五十

万坪ニシテ之カ含有炭量ハ九億四千九百万噸ナリ但ニ撫順炭ハ比重
輕キヲ以テ層立坪ノ炭量ヲ七、三噸トシ炭層中ノ夾雜物ヲ除キ

純炭ヲ百ニ十尺即チ十間ノ厚ヲトスルハ層面危坪ニ付キ百四十六噸ヲ含有ス

炭田全部ヲ採掘スルニ在リ如ク大區域ニ分割スルヲ至當ト認ム

第一 古城子区域

第二 千金寨区域

第三 楊柏堡区域

第四 老虎台区域

第五 萬達屋区域

第六 新補坎区域 (新補坎?)

(新補坎大營咀子以東ハ地層ニ著シキ変動アリ且炭層ハ薄ク變化シテ大事業ヲ起スル價値ナキカ如キモ

更ニ地質調査ヲ施シ之ヲ確メントス

右内第一第五第六ノ三区域ハ上層山灰ノ露出判然セザルヲ以テ試推ニ依リ炭層ノ存在ヲ確ルルニアラザレハ容易ニ起業ニ難ク第二第三及ヒ第四ノ区域ハ現ニ其頭部ノ石炭ヲ採掘セルカ故ニ金山灰田中上層炭ノ最も明ニ散布セル区域ナリト断言スルヲ得ルト雖モ其渾テニ對シテ幾百間迄確ニ連亘ス可キヤ今日之ヲ断定シ能ハザル處ナリ
然レニ渾テノ延長ヲ炭層面七百間ト見做スル故テ過大ナラスト信ス故ニ此三区域ヲ主眼トシテ撫順山灰山ヲ經營スルハ皆人ノ同意スル所ナルトシ但シ該区域ノ面積及含有量ハ未カシ

包含炭量	面積	深々線延長	比盤線延長	
一五三三〇万噸	一〇五万坪	七〇〇間	一五〇〇間	第一金峯区域
一三二八〇万噸	九一万坪	七〇〇間	一三〇〇間	第二榑柏堡区域
一八〇八九万噸	一三三九万坪	七〇〇間	一七七〇間	第四老虎台区域
四六七〇五万噸	三一九九万坪	七〇〇間	四五五〇間	計

右、如ク畢ニ三区域ニ限ルモ優ニ四億六千七百餘萬噸ノ炭量アリ
 今大八木理學士ノ豫算ニ依ヒテ三令ニ用心ヲ加ヘ含有炭量ノ百令ノ
 四倍ヲ採収シ得ルモノト仮定スルモ猶且炭價六千八百貳拾万噸ノ
 巨額ニ達シ一々年ニ百六拾萬噸乃至百八十万噸ノ出炭ニテハ租借
 期間ニ採掘シ盡スル能ハサル甚定ナリ
 撫順炭山ノ経営ハ唯ク我南滿洲鐵道株式會社ノ大事業ナリ

而已ナラズ我國家ノ事業ト目ス可キモノニテ大規模ノ開坑事業ヲ
 起スル實ニ目下ノ急務ト認リ然レニ技師ノ職務トシテハ初メ周到ナル
 試掘ヲ施シ炭層連續ノ實況ヲ明瞭ニ確メ然後炭坑開設ノ設計
 ヲ為ス可キハ論ラ俟テ而シテ此試掘工事ハサクモ二年ノ歲月ヲ要
 ス可キヲ以テ二年ノ後開坑ニ着手ス可キカ又ハ多クノ炭ヲ冒シテ今日
 直ニ着手ス可キカハ我總裁閣下ノ英斷ト株主ノ贊否ニ依リテ決定
 ス可キ大問題ナリ今及リニ多クノ冒險ヲ顧ミズ可急的急進ニ開坑
 スルノ方針ニ決スルトセバ如何ナル場所如何ナル規模如何ナル順序ニ由
 リテ興業ス可キヤ今在ニ武一部ノ案ヲ陳述セシ
 一 現時採掘セル千屋寨揚柏堡及ヒ老虎台ノ三ヶ所ニ於テ既ニ着手
 セシ整坑及構坑ノ兩般工事ハ我社ノ於テ元引續キ進行シテ一日

千五百噸ヲ出炭スル設備ヲ完成スル

二、千屋簾ノ深クニシテ炭層ノ深ク地表ヨリ凡ソ千百尺ノ位置ニ産所
揚拍堡ノ深クニシテ略同様に深ク有ル場所ニ産所都倉式所
ニ開坑スル

但し圖面ニ記セルカ如ク前者ヲ大山坑ト名ケ後者ヲ東郷坑ト稱シ
各々堅坑式個々掘鑿シテ一ヲ揚炭兼鼓氣坑トシ一ヲ排水排炭
兼揚炭ニ供用ス可シ

三、前項ノ所坑ハ各々一日貳千噸ノ石炭ヲ産出スル最低度ト爲シ
最高炭々噸ヲ揚炭ニ得ル設備ヲ施ス

四、新堅坑完成ノ時ニ現行千屋簾外ニ坑ヲ倉セ一日五千噸以上
ヲ採掘スル

五、千屋簾揚拍堡及老虎峯ニ於テ現在ノ坑内ヨリ採掘スル區域
地表ヲ深ク差百尺内外ニシテ大山東郷坑ト連続坑道ヲ
要スル場合ニ限リニ三坑道ヲ掘進スル

六、厚層ノ採掘法ニ就テハ既ニ種々ノ設法ニ上盤及下盤ノ性狀ハ二
未ダ明瞭ナラズ故ニ採炭法ノ如キハ在リ實地問題ニシテ容易ニ
決定シ得ルモノニアラズ又堅坑附近ニ於テ直ニ試験ヲ施シモノニア
ラザルヲ以テ故ニ厚層中適当ノ炭層ヲ選ビテ四段ニ炭柱掘
ツルニ炭層左部ノ採掘研究ハ他日ニ譲ル可キト

七、下層炭即チ玄武岩脈ノ南ニ在ル炭層ハ他日採見上更ニ之カ
採掘ニ付計畫ヲ爲ス可キ

八、石炭ニ需要増加シ鉄道ノ運搬力モ亦増進スル場合ニ最切

第四区域ニ次ヲ第一第五及第六区域ニ漸次開坑スル也
大山東郷西坑ヨリ採掘ニ得可キ面積及他ノ区域ノ炭層ヲ調査
スル為メ今日ヨリ盛ニ試掘ヲ実行スル事ス

九、新墜坑ハ皆圓形トシ周壁ハ煉瓦ヲ築造シテ永遠不朽ノ工事
ヲ施シ捲揚器炭電気扇風機等諸機械及汽罐ハ欧米最新
式ヲ採用シテ運轉費用ヲ節約シ捲揚用橋及貯炭木橋ノ如
ク鋼鉄及木構造ニ機械室ハ皆煉瓦石及鉄材ヲ用ヒ防火ノ策
防禦的ノ構造ト爲シ墜坑捲揚機械及扇風機ニ遠流原動機
ヲ用テノ外墜坑炭機、坑内捲揚機械及排水唧筒等ハ皆電
力ヲ應用スル

十、中央發電所ヲ大山坑置キ東郷千金峯楊柳堡老虎峯

及諸工場等ニ必要ノ電力ヲ供給スル

十一、中央事務所倉庫及機械工場等ハ千金峯坑ト撫順驛行
鐵道線路トノ中間ニ在ル平地ニ建設シ停車場構内ヨリ支線ヲ
引キ込ム可キ

十二、役員職工社宅物品配給所、郵便電信局警察署病院
學校俱樂部、旅館及店鋪等停車場以北ヨリ千金峯
村落ニ達スルハ二三拾万坪ノ平地ニ建築シ此方ヲ中央
市街地ト爲ス

十三、各坑、汽罐及市街地等ニ良水ヲ供給スル為メ渾河水ヲ
利用シテ給水設備ヲ爲スル但シ他日市街地ニ居住スル
人口ヲ慮万人トシ一人一晝夜ニ八立方尺合計八立方尺

水と炭酸工場用水も同量ト見做シ合計十六万立方尺ト計
掘り立てル新水池ヲ設ケルトトシ揚水製造遺蹟池新水池
及鉄管等ノ隊算ヲ計上セリ

十四、社宅居住者等ノ炊事ニ瓦斯ヲ供給スル為メ瓦斯工場ヲ設
置燈台電燈ヲ用ユル但ト瓦斯ノ台重量ハ甚夜券方立入
ト見做シ之ガ製造工場ノ建設費ヲ豫算ス

十五、役員以下使傭人ノ内晝夜坑口附近ノ場所ノ勤務アル必要
アリ、為メ各坑ニ社宅屋下ヲ建築シ多数ハ市街地社宅ヨリ
通勤セシムル

十六、市民坑支雜支等ニ対シテ各坑附近ニ一廓ヲ設テ社宅ヲ
建築シ邦人ト雜居セシムガハ方針ヲ取ル

十七、車業用家屋建築及社宅建設ニ煉化石ヲ用ヒ防寒的
構造ニ為ス可キ

十八、機械工場ニ炭坑ノ諸機械修繕ノ場トシ機械類新製
ニ必要ノ機械器具ヲ潤滑ニ備置スル

十九、煉化石ノ土質ニ製法違ヒタル外屢等品ノ製造所ニ設ケ機
械的ニ製出シテ多数ノ需要ニ應ムルノ装置ヲ為ス可キ

二十、建築用及各坑共通使用ノ機械器具モ亦潤滑ニ備
置ス可キ

二十一、新製坑用鑿込ハ空壓攪機ト鑿込機トヲ用ヒ排水ハ
同鑿込用蒸気唧筒ヲ使用ス又築路用ハスツノノードトシ
上下スル特種ノ起重器ヲ備ヘ以テ同鑿込費用ヲ節約ス

但、排水に電氣唧筒ヲ使用セザルハ冬季堅坑内壁、水氷結スルノ恐、アルト覺氣爲、坑夫ノ勞働自在ナラザルノ恐アルヲ以テ殊更ニ蒸氣唧筒ヲ採用シ坑内ノ温度ヲ高クシ考ナリ

廿二、堅坑ノ大サハ石炭捲揚ニ專用スルモノヲ内徑三十尺ニ定メ同時ニ四方噸入ノ炭車四個ヲ容ルル可キ捲揚機ヲ使用ス可ク排氣排水ニ用スルモノハ十尺乃至二十尺ノ設計圖調製ノ上確定ス可シトシ炭車四個又ハ四個ニ適スル捲揚機ヲ採用スルノ但シ堅坑間ノ距離ハ中心ヲ中心ヲ凡ソ或百尺ト爲ス可シ

廿三、堅坑槽ハ鋼鉄製ヲツケスカーター式ヲ採用シ嚴寒降ニハ堅坑内ノ滴水氷結シテスラヒニ妨害ヲ生シ石炭捲揚ヲ止ムルノ恐アルカ如ク之ヲ豫防スルニハ上屋ヲ設ケテ温度ヲ保ツニ在ルヲ以テ豫メ其覺悟ヲ要スル

廿四、捲揚機械ハ石炭或四噸、山炭車四個有シ一分時間以内ニ揚ガルノカラ西女スルノ但シ捲揚及山炭車出入三分間ヲ要シ空費時間ニ見込ミテ是時間ニ九十分揚炭トシキハ其重量ハ百或百噸、是る捲揚時間ニ是十或百噸、是夜式捲揚時間ニ或ハ四噸ヲ揚ガ排氣坑ハ物品及坑夫ノ健康降ニ費スノ時間ヲ除キ是夜式五時間ヲ揚炭ニ利用スルノトセバ、是夜回ニ炭車或個ヲ揚ルモ晝ニ夜捲揚時間ニハ優ニ六百噸ヲ去ヌヲ得、而堅坑ヲ令モ一晝一夜ニ卷キ噸ノ揚炭カラ有ス

廿五、炭罐ハバフコックス内井ルコックスノ如キ水管式ヲ用ヒ常用

洗滌ノ百ノ寸封度トシ、蒸気過熱装置機械的焚火装置
置及ククリニ式ヲ用キ、給水加熱器ヲ採用シ以テ防カト消費
炭トノ節約ヲ可ク

廿六、中央発電所ハパーリニ式ターボオルタナター在電機ヲ
採用スルノ但シ、電壓ヲ貳千貳百ボルトトシ必要に従ヒ機
械ヲ増加ス可ク

廿七、選炭機械ハ渣坑ニ設置シ、置キ扇風機ハ水計四時半
乃至五時ノ低坑ニテ、分時ニ凡テ炭ヲ石ノ天ノ底ニ排炭
スルモノヲ用ヒ、炭灰集動機或個ヲ置キ、個ヲ掃除トス可ク

廿八、炭車ハ鋼板製其車輪ハ鑄鋼製ニシテ炭運リ凡テ炭坑
ニ運リ、大町ノ石炭ノ天ノ底ニテ、但シ、電壓以上或吸入ノ

大町炭車ヲ用ヒ、トモ山炭層ノ傾斜若干度ナリトテ此心自
然ニ在テハ坑内ノ板金標縦ニ不保トカ故ニ特ニカ板ヲ用テ送リ
其坑内ノ主要車道及坑口附近ニ敷設スル軌鉄ハ、ヤリ前ニ封度、

五ノ寸採炭場ノ坑口常ニ道ヲ敷設スルナラバ、坑口ニ封度
乃至坑口封度レールヲ用テ、坑口ニテ、坑口ニ封度
三ノ寸採炭場中ノ水屋ハ、坑口ニテ、坑口ニ封度、

止方尺其以下ニ在テ、二十五尺以内ト封度ニシテ、
必要ノ唧筒ヲ備フ

廿九、坑内ノ設置スル捲揚機械ハ電氣循環式ト鋼鋼式ト
種ヲ採用シ、唧筒ハ電氣ターボ式ヲ使用スル

卅、煙台支山ノ踏込人ノ自手セシ、堅坑ヲ定成シ、煤ヲ太曹炭

ヲ採掘し得り凡そ百噸ノ産出ニノ装置ヲ施ス

世三. 炭坑ニ從事スル本邦人ノ衣食住ニ對シ可及的便利ヲ與ヘ

家族的生活ヲ營ミシルニ方針ヲ取ル可キ

世四. 大山東郷坑ニ必用ノ積込鉄道支線ハ會社鉄道部ノ

經費ニノ數額ハ可ナ

以上列記セルノ針ニ依リノ開坑ニトシテ之ガ全部完成ハ百十

ノ時ナリ少クモハケ年ヲ要シ坑内ノ採掘場増加シ豫定ノ産出ヲ

見ルニハ尙一年半乃至二年ヲ要スルニト覺悟セラル得ズ而シテ

喫費ハ別紙豫算書ニ示セル如ク總計金八百七十一萬三千三

百三十二圓ニシテ此内直接開坑事業ニ費スル金息ハ左ノ如ク

一 金二百七十九萬三千五百九十四圓 大山坑上事業費

一 金三百三十二萬四千九百五十四圓 東郷坑上事業費

一 金四十八萬四千七百圓 全金庫外ニ坑新事業費

計 金五百五拾八萬八千八百圓

右ノ外煙台炭坑ニ於テ九月ヲ要スルモ之ニ對シ庚ニ陸年九月噸

ノ石炭ヲ得ルヲ以テ煙台支山ハ別紙續算書ニテ收支ヲ見ルニト

シ撫順本山ハ陸年ノ採掘量百六十噸ノ標準トシテ收支ヲ

計畫セラル可トス

他日第二期ノ事業ニ對シテ第四坑也老辰台第一区古城子等

五区萬達屋及第六坑也大營咀子龍補坎ノ諸坑カニ開坑

ス場合ニハ陸年ノ經費ハ東郷坑開坑費ノ内堅坑内堅屋用

諸機械費即チ金拾三萬四千九百圓ヲ差引タル殘高金

二百七万二千五百五十圓ト見做シ一ヶ所一年之六十萬噸ノ出ル所得
 ルト豫想心ヤガ蓋シ大差ナカル可ト信ズ故ヲ將來猶八百六十九万
 三百圓ヲ投ゼル東ニ産率二百六十六万噸ヲ産シ撫順山灰田ヲ
 合セ産率ノ採炭額ヲ四百十六万噸ニ達セシムルノ餘地アルカ
 如シ

今試ニ第産期ノ工事完成後ノ収支ヲ豫想スルヤた、如シ

金産①八拔錢

石炭産出ノ産出原價

内

金十五錢

總掛費

金七十錢

採炭費

金五十錢

坑内費

金四十錢

機械費

金拾錢

選炭積込費

金十五錢

土地家屋費

諸機械及諸建築費、消却費トシテ産噸ニ金貳拾錢

即ケ産年ニ金差貳万圓(諸機械建築物、消却

スベキモノ九六万圓ヲ二十ヶ年ニ償却シ了ルモノト見做シ)

ヲ加フルトキハ合計金貳圓トナル

各地ノ販賣價格ヲ山元ニ引キ直シ産噸平均参月五拾錢ト仮定
 スルトキハ産噸ニ付産圓五十錢ノ収益アリテ産率ノ利益ハ金貳百圓
 振万圓トナリ若シ運賃價四圓トキハ産率ノ益金ハ金差百貳拾万
 圓トナリ

以上の興業費に対する説明の概要は過やが而して購入の可し諸機
械種類、建築の可し家屋の程度及大小等之就ては既に腹案本
アにも念注文ヲ發し又ハ圖面ヲ調製せん場合ハ或ハ豫算以内
ニテ多クノ変更ヲ生ズルコト可シ以テ今後之詳述スルコトハ
然レハ大體ノ豫算ハ敢テ不穩當ノ見積コトヲナル可シト確信ス
而シテ着年後各年度ノ支出金豫算ハ更ニ具申ス可シ
右ノ通りニ御座候也

明治四十年三月十二日

技師長 松田武一郎

總裁男爵後藤新半殿

撫順炭山及煙台支山興業費豫算書

17

1-1809

0063

撫順炭山及煙台支山興業費隊稟書

一金八百七十二万三千三百三十二圓

内譯

第一項土地永遠使用料

一金五万圓

既ニ使用元々ノ及將來使用ノ可キ土地合
計壹百方坪見做ニ壹坪五錢ノ割

第二項試錐費

一金三万圓

数ヶ所ニ施ス可キ試錐ノ延長總計壹
万尺トシ壹尺參圓ノ割

第三項事務所諸工場及倉庫ニ係ル土木及建築費

一金三十七万九千九百五十圓

内

一 一金二万圓

土工費二万坪地開費

二 一金二万圓

周圍煉瓦塙築造費

三 一金九千圓

延長八百間壹間ニ五圓ノ割

四 一金九千圓

構内運搬車道二哩敷設費

五 一金九万四千四百五十圓

六畝敷及一ノノ角ニ
一哩四千五百圓ノ割

六 一金八万五千五百五十圓

中事務所建築費煉作造

七 一金八万五千五百五十圓

二階建百十七坪壹坪四角圓

八 一金二万四千四百圓

平屋建百五十五坪壹坪二角圓割

九 一金二万四千四百圓

小使舎價併共三十四坪壹坪一角割

四) 金三千圓

書類庫十坪壹坪二百圓割

二) 金五百圓

門衛室五坪百圓割

五) 金五千五百圓

諸品倉庫二百坪百五十圓割

六) 金一千八千圓

器械倉庫百坪百五十圓割

七) 金二千七百圓

鉄材置場三十間、三間

八) 金三千五百圓

油類倉庫三十坪百圓割

九) 金三千四百圓

石灰倉庫三十坪百圓割

十) 金二千五百圓

火藥庫

内

八) 金一千五百圓

火藥倉庫十坪百五十圓割

四) 金一千圓

周圍煉瓦洋四十間、三圓割

土) 金三千五百圓

氷藏三十坪百圓割

三) 金土万五千五百圓

機械工場 器械仕上場 鍛冶場 鑄物工場
及雜物工場 總計七百七十坪
百五十圓割 但鉄製家屋

三) 金一万八千圓

木工場百二十坪百五十圓割

二) 金九千圓

煉瓦製造工場

一) 金九千圓

洗組及原動機室百坪百五十圓割

田割

第四項社虎市街其他係土木及建築費

一) 金百十三万九千八百六十圓

内

一) 金十四万五千五百圓 土木費

内
1) 金五万圓
市街拡張^北十坪地開費
取坪五坪見也

2) 金五千四百圓
排水路開墾^北資^北渾河^北延長十
二百間巾三間

3) 金三千圓
橋梁費三ヶ所

4) 金三千圓
市街内排水溝
通筋延長十間横町六千間
計一万二千圓

5) 金四万五千圓
市街人道煉瓦敷設費
通筋延長十間横町六千間
通筋巾七尺横町巾四尺

2) 金二万九千五百圓
物名配給所建築費

内
1) 金一万五千圓
配給所百坪一坪百五十圓、新
物名倉庫百坪一坪百二十圓、新

2) 金二千五百圓
煉瓦塙百間一間二十五圓、新

3) 金一万二千圓
雜品市場建築費百二十坪一坪百圓、新

4) 金一万六千五百圓
共同浴場建築費
内
1) 金一万三千五百圓
浴場及番人室九十坪
一坪百五十圓、新

2) 金三千圓
煉瓦塙百二十間

(五) 金二万二千五百圓 學校建築費

内

(1) 金一万七千五百圓 學校建築費百四十五坪

一坪百二十圓一割

(2) 金五千圓 煉瓦塀二百間

(3) 金四千五百圓 病院建築費

内

(1) 金二千四百圓 醫局百八坪

堂坪二百圓一割

(2) 金一万八千圓 病室百五十坪

一坪百二十圓一割

(3) 金五千圓 診療諸番機器具一切

(4) 金五千圓 煉瓦塀二百間

(5) 金七万二圓 旅館建築費

内

(1) 金五万五千圓 二階建本屋百二十九坪

一坪四百圓一割

(2) 金四千五百圓 附屬手屋四十五坪

一坪百圓一割

(3) 金四千圓 煉瓦塀百五十間

庭園

(4) 金八千圓 諸器具一切

以金一萬千五百圓

俱樂部建築費
但旅館移居して建築費

内

(一) 金九千五百圓

家屋四棟八坪

一坪二百圓、割

(二) 金一千五百圓

諸器具一切

(三) 金三萬圓

集會場及遊技場百五十坪

堂坪二百圓、割

(四) 金壹萬圓

寺院建築費

内

(一) 金六千圓

本堂建築費四十坪

(二) 金參千圓

堂坪百五十圓、割

(三) 金壹千圓

住家三十坪、坪百圓、割

(四) 金參千圓

煉瓦塔四十間

墓地及火葬場設備費

内

(一) 金貳千圓

墓地之開費

(二) 金壹千圓

大葉窓貳個築造費

(三) 金七千九百圓

貸與不可家屋建築費

内

(一) 金六千圓

警察署用五十坪

堂坪百貳拾圓、割

四 倉一萬二千圓

銀行用六十坪

三 倉六千圓

臺坪二百圓 / 割
民政署出張所用五十坪

二 倉七千五百圓

郵便電信局用五十坪

一 倉七千五百圓

一坪百五十圓 / 割
煉瓦塙 參考用

八 倉四萬圓

日用品販賣店用
二十坪 / 家三十軒計四百坪

五 倉 倉務統堂一萬五百圓

役員社定建築費
臺坪百圓 / 割

六 倉一萬八千圓

坑長用社定

七 倉一萬八千圓

二階建五十坪一坪三百圓附屬
平屋三十坪一坪百圓 / 割
副長用社定

八 倉九千圓

坑長社定 / 割
課長及技師社定拾五
本座三十坪一坪二百圓

九 倉六千七百五十圓

附屬平家三十坪一坪百圓
壹千九百圓 / 割
書記及控手社定十五坪

(六) 金七万圓

(五) 金一万一千圓

(四) 金三万六千圓

(三) 金三万一千圓

内

(二) 金七万圓

(一) 金貳拾万圓

(一) 金一万一千圓

(二) 金五万圓

(三) 金壹万圓

(四) 金七万圓

各十坪一坪百五圓、割

書記補及技手補社宅五十戶

各十坪一坪百圓、割

役員合宿所百十坪

一坪百圓、割

煉瓦塀合計千四百四十間

職工社宅建築費

土人坑支雜支、家屋、各坑附

近、建設、以上、市街地、二、單、

職工社宅、作、

小頭以下優等職工社宅五十

戸分壹戸十坪一坪百圓、割

普通職工社宅二百戸分

一戸十坪一坪百圓、割

職工合宿所十坪

煉瓦塀二千間

公園設備費五ヶ所

臺所、計、貳、千、圓、割

電話設備費、計、百、ヶ、所、割

三、電、話、器、電、線、及、交、換、器、等

一、切

第五項 水道、電燈、瓦斯及暖室裝置、設備費
一、金三十七万九千二百六十圓

丙
一、金五万九千三百八十圓 水道設備費

一、金貳万四千五百圓
八吋鐵管七千三百尺、一尺三圓、
割込ヨリト下材料共

四、金一万七千三百八十圓
五吋以上

三、金一万五千四百八十圓
三吋以下鐵管一万八千尺
一尺平均八十六錢、割込

二、金七千五百圓
パイプ、ト及コック等一切
唧筒原動機、給水井、家屋等

一、金二万圓
一切

一、金二万三千四百圓
鐵管敷設費

八吋高管、計一、万四千四百圓
三吋以下、計七、九千圓

濾過池二所、築造費

貯水池一、所、築造費

截水池一、所、築造費

電燈三千燈、燈三、十圓、割込

暖室裝置、必要之汽罐、唧管

放熱器等一切

四、金五万圓

三、金六万圓

一、金三千圓

一、金貳万一千圓

一、金貳万圓

一、金二万三千四百圓

一、金二万圓

二、金七千五百圓

三、金一万五千四百八十圓

四、金一万七千三百八十圓

一、金貳万四千五百圓

一、金五万九千三百八十圓

内
四) 金拾二万圓

瓦斯製造及分配装置費

内
一) 金六万圓

瓦斯製造器械家屋等一切一円三方五方呎に付るに及ぶ

内
四) 金六万圓

瓦斯管代之敷設費等

ボイラー等一切

第六項工場用諸器械設備費

一) 金十一万七千七百四十圓

内

一) 金五万貳千四百十五圓 仕上工場用諸器械器具費

内

一) 金千四百圓

八吋バンド、レール壹個

四) 金千二百十圓

十呎以上 一個

三) 金千四百三十圓

五呎レール 一個

二) 金六千三百七十圓

八呎スウヰングボイラー壹個

六) 金千七百九十五圓

五吋スピンドル穿孔器一個

七) 金千二百三十三圓

十吋ストロークスラッシュ器一個

八) 金四百五十五圓

八呎×三呎×三呎ボレーン器一個

九) 金四百五十五圓

十呎×四呎半×四呎全 一個

十) 金四百五十五圓

スクリューインギ機壹個

十一) 金五百九十八圓

ボルト、スクリューインギ機壹個

十二) 金五百九十八圓

金剛砥石壹個

(1) 金千二百三十圓 十二吋ストロークエンジンのポンプ壹個
 (2) 金三千五百圓 2.5hpのポンプ壹個
 (3) 金千五百二十圓 スキールソー壹個
 (4) 金貳千圓 電力ドリル二個
 (5) 金貳千七百圓 電力リベーター壹個
 (6) 金八千七百十圓 電気鋸壹機壹組
 (7) 金三千五百圓 北馬力モーター二組
 (8) 金五千一圓 半噸至インボックス二個
 (9) 金二十圓 一噸全 一個
 (10) 金三九圓 二噸全 一個
 (11) 金八百圓 万石及臺 十二個

(12) 金千五百圓 仕上臺一個
 (13) 金二百圓 秤量器一個
 (14) 金千五百圓 雜器具
 (15) 金千五百圓 シヤッケンケ全部
 (16) 金二百圓 ケセルハンマー等
 (17) 金一万八千三百十圓 鍛冶工場用諸番機設備費

(18) 金二千七百圓 半噸並流ハンマー一個
 (19) 金七百十圓 ルーツ送風機一組
 (20) 金七百三十圓 ボルトナットリベット製作機一個
 (21) 金三千三百五十八圓 パンケグエヤリダ機壹個



- (1) 金八千七百十圓
- (2) 金貳千五百圓
- (3) 金貳千圓
- (4) 金壹千四百圓
- (5) 金二千八百圓
- (6) 金五百二十圓
- (7) 金六百十圓
- (8) 金五百圓
- (9) 金四百圓
- (10) 金三百五十圓
- (11) 金九百二十五圓

電氣起重器壹組
 汽機解爐壹個
 一噸全 壹個
 乾燥用炉
 乾燥用炉
 七式送風機壹組
 鑄形用杵
 送風管裝置
 熔炉裝入用ポンプ
 送風管裝置
 送風管裝置

- (12) 金一千五百五十圓
 - (13) 金貳百七十三圓
 - (14) 金千四百圓
 - (15) 金二百八十圓
 - (16) 金九百圓
 - (17) 金五百圓
 - (18) 金二千三百三十五圓
 - (19) 金二百圓
 - (20) 金一千圓
 - (21) 金二万三千八百七十七圓
- 汽機一個
 車破五壹個
 火床二個
 金數七個
 送風管裝置費
 蒸氣管全
 乾燥用炉一個
 汽機及主機一個
 雜器具一切
 鑄物工場用諸器械設備費

- 丙) 金二百六十圓 起重機
- 丁) 金二百圓 秤量器
- 戊) 金九百圓 雜器具

四) 金壹萬二千八百十三圓 離散木工場諸器機設備費

- 丙) 金六百八十圓 八呎木工用レーム二個
- 丁) 金六百七十圓 二十六吋帶鋸機二個
- 戊) 金千五百六十圓 丸鋸機壹個
- 己) 金七百二十圓 エバーセントウーカー壹個
- 庚) 金五百七十圓 トリマース二個
- 辛) 金九百八十圓 プレーニング機壹個

- 丙) 金二千四百圓 四十馬力モーター壹個
 - 丁) 金千五百六十圓 モーターシリンダ機壹個
 - 戊) 金二百七十三圓 車磁石
 - 己) 金六百圓 細工臺二個
 - 庚) 金五百圓 雜器具一切
 - 辛) 金千八百圓 シヤフケシダ一切
 - 壬) 金一万五千圓 ホワトエヤ一装置等組
 - 癸) 金一万圓 諸器機土品築造費
- 第七項 各場所共通諸器機器具類設備費
- 四) 金十六万二千四百三十圓

- (一) 金五万圓
- (二) 金五万圓
- (三) 金七万五千圓
- (四) 金五万四千圓
- (五) 金五万圓
- (六) 金四万三千圓
- (七) 金四万圓
- (八) 金四万八千圓
- (九) 金参万圓
- (十) 金参万六千圓
- (十一) 金六千圓

金剛石試錐機及金剛石代
 モーター三組
 コンクリート混合器二組
 煉瓦製造機二組
 右併用蒸気機械二組
 蒸気抗打機械壹組
 道路修繕用ローラー機壹組
 三噸秤量器^{組車連}壹組
 壹噸^全 壹組
 蒸気力井^二 壹組
 二噸人力^{車連} 壹組

- (十二) 金七千八百圓
- (十三) 金二千四百圓
- (十四) 金三千六百圓
- (十五) 金三千六百圓
- (十六) 金参万圓
- (十七) 金五万五千圓
- (十八) 金五百圓
- (十九) 金四万二千圓
- (二十) 金四千圓
- (二十一) 金千三百五十圓
- (二十二) 金千四百圓

五噸電氣クレーン 壹組
 水壓試驗用唧筒二組
 家屋建築用^{力井} 壹組
 ホーク^二 汽閥一組
 軌鉄曲成器十個
 軌鉄用鉄錠二組
 シヤクスター^十 十個
 安全燈七個
 安全燈掃除機十組
 消火唧筒外國製三個
 全 龍吐水 七個

(正) 金千圓
 (副) 金三百五十圓
 (玉) 金二百二十圓
 (高) 金百二十圓
 (正) 金六百圓
 (高) 金百五十圓
 (元) 金千二百圓
 (州) 金百五十圓
 (世) 金八百圓
 (世) 金百五十圓
 (世) 金九百圓

消火用器具一式
 ケンボウクス十二組
 三重ノボク五組
 スナツケノボク十二個
 麻網類
 スケール、スケール、スケール一組
 鉄索試験器一組
 セメント試験器一組
 測量機械
 晴雨計六個
 製図器具等青馬製装置一切

(苗) 金六百圓
 (苗) 金七百圓
 (世) 金二千圓
 (世) 金一千圓
 (共) 金二百圓
 (共) 金千二百圓
 (早) 金二千圓
 (星) 金八百圓
 (星) 金三百圓

分析器一組
 金庫大小各組
 机椅子等
 書棚二十個
 時計類
 参考書類
 事務所用雜物
 タンク、ライター二組、机等
 安全燈注油器六個

第八項 大山坑開鑿設備費
 深千二百尺、坑二個開鑿

金二百七十九万二千五百五十圓

丙 金二千七百六千四百五十圓 土木及建築費

丙 金二万圓

土工九二万坪

丙 金一万圓

坑所周圍棟瓦埴四百間

丙 金六千圓

市務所參拾坪

丙 金千二百圓

倉庫百二十圓一割

丙 金六千圓

倉庫六拾坪

丙 金九千圓

壹坪百圓一割

丙 金參千圓

器械及木工場五十坪

丙 金六千圓

壹坪百五十圓一割

丙 金四千五百圓

炭車修繕工場二十坪

丙 金參千圓

壹坪百五十圓一割

安全燈室四十坪

醫務分局三十坪

一坪百五十圓一割

坑夫休憩所三十坪

壹坪百圓一割

四 金七千五百圓

洗場二十五坪

壹坪百五十圓一割

三 金四千五百圓

配給所三十坪

壹坪百五十圓一割

二 金九千圓

主任役員社宅五十坪志棟

一 金一万五千五百圓

技師書記社宅各棟三十坪

四 金七千圓

技手以下社宅五棟各由坪

三 金五万圓

職工社宅五十人各十坪

二 金十萬圓

土民坑支社宅二十人各

一 金二万圓

社境端給水管等一切

三 金二十三萬四千四百圓 洗罐場設備費

内

(一) 金九万六千圓

水管式洗罐十二個

(二) 金二万六千四百圓

左用蒸溜過熱器及自動

焚炭機

(三) 金五万圓

全工コマーシャル設備費

(四) 金二万四千圓

洗罐機付費

(五) 金六千圓

給水唧筒各個

(六) 金六千圓

配管設備費

(七) 金壹万八千圓

烟突築造費

(八) 金壹千圓

給水槽築設費

(九) 金貳萬七千圓

家産建築費

②金拾七萬貳千四百圓 中央発電所設備費

①金拾萬千四百圓 五キロワット、一キロワット、三キロワット

④金拾七萬參千八百圓 千キロワット 全上

郵組全上

③金壹萬四千圓 右機付費

⑤金七千圓 水形モーター及変壓器

⑥金八千圓 右場所行電柱礎子及建設費

⑦金五萬千圓 各場所行電線二百四十間

⑧金壹萬七千貳百圓 家屋建築費

⑨金拾五萬四千九百圓 閉塞用器械設備費

⑩金壹萬五千圓 空氣壓縮機貳組

⑪金參千圓 在用リザーバ一基及附屬品

⑫金九千六百圓 鑿岩機 拾貳組

⑬金參千圓 全用鉄管 參千呎

⑭金千貳百圓 全用鋼管 拾貳本

⑮金五百六十圓 全用鑿鋼 壹噸

⑯金壹千圓 全用豫備品

⑰金壹千五百圓 全用シキングレージ 二組

(1) 金五百圓 電氣器具電線等
 (2) 金貳萬圓 役電橋樑 貳組
 (3) 金壹萬圓 役槽 貳組
 (4) 金參千圓 捲網及附屬品
 (5) 金七百圓 安全鉤 貳組
 (6) 金四百圓 揚水槽 貳組
 (7) 金四百圓 キワカン 四個
 (8) 金四百圓 檢石車 四個
 (9) 金百四十圓 ライター 四個
 (10) 金千貳百圓 坑口スライダガ 蓋裝置 貳個
 (11) 金貳千圓 築路用煉瓦台 貳組

(12) 金八千圓 右用の中千貳組
 (13) 金參千五百圓 役棒用軌鉄百五十本
 (14) 金參千圓 同用ハカ一壁板等
 (15) 金參千圓 少形扇風器 貳組
 (16) 金貳千四百圓 同用送風管二千四百人
 (17) 金八千圓 開鑿用七吋唧筒 貳組
 (18) 金四千貳百圓 全 高時全 貳組
 (19) 金壹萬貳千圓 右用鉄管類
 (20) 金參千圓 唧筒諸部豫備品
 (21) 金參千圓 唧筒上下用字之電組
 (22) 金壹萬參千七百圓 唧筒懸下用鉄鎖

(一) 金參千六百圓 全用滑車類 四組
 (二) 金貳千貳百圓 全用鑿下金物類
 (三) 金六百圓 全注油用唧筒貳個
 (四) 金參千圓 空氣壓機機付及家屋費
 (五) 金五千圓 捲揚機機付及家屋費
 (六) 金參千圓 雜名費及仮小屋費
 (七) 金貳拾八萬參千圓 堅坑捲揚機機設備費

(一) 金拾貳萬圓 捲揚機機 二組
 (二) 金壹萬四千圓 右振付費
 (三) 金壹萬六千圓 右用家屋建築費

(一) 金四万八千圓 槽或組建設費 滑車等
 (二) 金貳万圓 左防家屋建築費
 (三) 金壹万圓 坑附近裝置費
 (四) 金壹万五千圓 捲揚機六個 隊備名考
 (五) 金六千圓 牛一ノ四組
 (六) 金八千圓 捲網四筋附屬名考
 (七) 金貳万四千圓 加上下網及附屬名
 (八) 金貳千圓 安全鉤 四個
 (九) 金貳拾萬八千圓 坑内捲揚機機設備費

(一) 金四万圓 電力部循環運送機 二組

四) 金四万圓
 五) 金六千圓
 六) 金壹万貳千圓
 七) 金六千圓
 八) 金壹万圓
 九) 金八千圓
 十) 金拾万圓

左指付費一切
 電線費
 変壓器 五組
 七田封及レレ貳哩半
 炭車 壹千個
 携炭機設備費

一) 金六万圓
 二) 金壹万圓
 三) 金壹万圓

携炭機設備設置費
 左家座費
 林橋よりレレ運炭装置
 等一印

一) 六万七千圓
 二) 金四万圓
 三) 金壹万貳千圓
 四) 金壹万五千圓
 五) 金拾壹万六千七百圓

扇風機設備費
 扇風機 壹組
 左指付費
 右用家座建築費
 坑内排水設備費

一) 金六万圓
 二) 金九千圓
 三) 金八千七百圓

竖坑底用レレ脚筒貳組
 金用トラスキーマー等
 金用電線 二節
 水管十吋管百七枚本



- (中) 金八百圓 全ト卜下管等
- (ニ) 金千貳百圓 止ヨシハホト等
- (ハ) 金貳千貳百圓 力形電氣唧筒 四組
- (ケ) 金貳千四百圓 右用變壓器等
- (コ) 金四千五百圓 右用電線
- (サ) 金五千圓 堅坑底唧筒排付費
- (シ) 金九拾六千九千四百圓 堅坑開鑿諸費
- (イ) 金六千九百圓 堅坑開鑿個計二千四百尺掘鑿諸費
- (ロ) 金壹万五千圓 中段便唧筒所掘鑿費

- (一) 金四百八千圓 堅坑下坑道百間煉瓦築造費
- (二) 金壹万七千五百圓 堅坑下唧筒座開鑿費
- (三) 金貳千四百圓 坑口排氣道築造費
- (四) 金四千五百圓 排氣坑中柙用止ヨシハト代
- (五) 金拾万八千圓 役員給料及事務所費
- (六) 金十一万四千圓 港々月二千八百五十円五年分
中央事務所員給料四分一
夏檢査月千九百五十円五年分

第九項 東郷坑開鑿設備費
 深千二百尺、堅坑二個開鑿
 金二百五十万一千九百五十圓



内

①金二十七万四千四百元 土木及建築費

但大山坑ノ同類ナリ

②金拾四万二千五百元

洗罐設備費

四

③金五万六千元

汽罐 七個

④金一万五千四百元

過熱器及焚炭裝置費

⑤金二万五千元

エコーマシナ設備費

⑥金一万四千五百元

洗罐機付費

⑦金四千元

給水唧筒二個

⑧金三千五百元

鉄管設備費

⑨金一万二千元

煙突築造費

⑩金一千元

給水槽等設備費

⑪金一万六千二百元

家屋建築費

⑫金拾五万九千四百元

閉塞用諸機械設備費

但大山坑ノ外ト同一ナリ其異点
處ハ二十四吋唧筒ノ代リ二十四吋二個
ヲ加入シテ鉄管鉄鎖ノ類ヲ備ヘ
ニ至ル即チ唧筒鉄管及鉄鎖ノ類ハ
合計二万五千五百元ナリ大山坑外ト同一
類ヲ之ヲ差引名簿額ヲ出ス

⑬金二万八千三百元

堅坑捲揚機械設備費

但大山坑ノ外ト同一ナリ

⑭金二万八千四百元

坑内捲揚機械設備費

但大山坑ノ外ト同一ナリ

(六) 金拾万圓

選炭機械設備費

但大山坑 / 分上同一寸

(五) 金六万七千圓

扇風機械設備費

但大山坑 / 分上同一寸

(四) 金七万五千五百圓

坑内排水機械設備費

但大山坑 / 分上同一寸

(三) 金九万六千九百圓

堅坑開鑿諸費

但大山坑 / 分上同一寸

第十項 千金案揚抽運及老席生新工事完成費

一 金四拾八万零七百圓

内

(一) 金五万六千圓

千金案新工事費

内

(甲) 金二万二千圓

第一堅坑設備費

内

(一) 金五千圓

捲揚機械振付費

(二) 金二千圓

槽建設費

(三) 金二千圓

捲揚節設備費

(四) 金一万三千圓

坑内捲揚機械設備費

(五) 金三万四千圓

第二堅坑設備費

内

(一) 金五千圓

堅坑底十間掘進費

- ④金五千圓 捲揚機振付費
- ③金壹万五千圓 捲揚機振付費
- ②金六千圓 捲揚機キレ、スラ、セ等
- ①金壹万圓 汽罐四個振付費、家屋共
- ⑧金二千圓 攪炭節設備費
- ⑦金二万五千圓 坑内捲揚機、機、各個設備費
- ⑥金二万八千圓 炭車、各百五十個
- ⑤金二千圓 安全燈室建築費
- ②金五万五千圓 土坑、夫七百八、八、家屋建築費

②金拾万五千圓 揚揚堡新工事費

- ④金七千五百圓 橫坑五十間開鑿費
- ③金叁千圓 捲揚機振付費
- ②金二万七千圓 汽罐、各個及設置費等
- ①金一萬六千圓 炭車二百個
- ⑦金二千圓 安全燈室建築費
- ⑥金九千圓 主任役員、社定志棟
- ⑤金一萬四千五百圓 役員社定、五人分
- ④金七千圓 下級全、五人分
- ③金叁万圓 職工社定、三十人分
- ②金一萬五千圓 土坑、夫三百八、八、家屋



三) 金拾九万七千七百圓 老翁山坑新工事費

四)

一) 金一萬一千五百圓

堅坑五五間坑鑿費

二) 金五千圓

捲揚機械添付費

三) 金一萬二千圓

槽建設費

四) 金六千圓

捲揚機キープス等費

五) 金一萬圓

洗槽四個添付費

六) 金四千圓

選炭節煤機添付費

七) 金三千圓

槽坑二十間坑鑿費

八) 金一萬三千圓

坑内捲揚機設備費

九) 金二萬五千圓

炭車等百五十個

一) 金二千圓

安全燈室建築費

二) 金九千圓

主任役員社宅

三) 金一萬八千圓

役員社宅四人分

四) 金一萬二千圓

下級全 八人分

五) 金三千圓

職工社宅等十套

六) 金二萬五千圓

土民坑又五百人分家賃

第十一項 煙台支山開坑費
一 金四拾五万圓

煙台炭坑開坑設備費一切

但露天坑着手 三堅坑ノ定本

二口参考噸ヲ出炭 二必要ノ設

備ヲ為ス



第十二項 豫備費

一、金四拾一万五千三百九十六圓

此項より第十三項之至ル興業費
迄類ノ百分ノ五ヲ豫備費トス

右ノ通リ申座也

明治四十年七月十日

技師長 松田武一郎

南滿洲鐵道株式會社

總裁 冨永 後藤新平 殿



煙臺炭坑中 自等 關係 坑區 採掘 關係 調查 及
 設計 之 立案 事 有 豫 之 御 省 御 認 許 之 案 且
 種々 御 便宜 御 稟 被 成 下 候 段 難 有 仕 合 之
 奔 存 候 自 分 右 關係 者 總 代 之 先 月 初 自 東
 京 出發 大 連 着 後 南 滿 洲 鐵 道 會 社 總 裁
 柴 東 都 指 府 各 課 引 續 查 遼 陽 副 領 事 並 之
 奉 天 代 理 領 事 之 拜 晤 御 厚 庇 依 之 同 月 二
 十 五 日 以 下 始 之 煙 台 炭 坑 到 着 亦 未 技 術
 主任 小 林 肝 生 外 數 名 之 督 之 日 々 諸 般 調
 査 之 從 事 大 体 下 之 調 査 相 濟 之 候 際 囑 托
 技 師 賀 田 貞 一 未 坑 上 更 填 重 之 調 査 重
 不 本 日 以 下 調 査 第 一 回 結 了 仕 候 同 技 師 報
 告 書 之 近 々 出 來 可 致 大 体 於 採 掘 價 値
 之 相 決 之 候 之 旨 今 後 補 査 第 二 期 之 入 同
 技 師 指 圖 之 基 之 別 紙 圖 面 中 六 個 地 點 之
 於 之 採 掘 作 業 之 開始 致 候 事 之 相 成 候 之 旨 圖
 面 四 葉 及 說明 書 相 副 此 段 御 申 上 候 也
 追 而 囑 托 技 師 賀 田 貞 一 之 詳 細 之 報 告
 書 之 接 手 次 第 提 供 可 致 候
 地 形 之 測 量 及 關係 坑 區 境 界 地 點 之 查 定 之
 最 之 填 重 之 相 行 之 申 候 殊 之 境 界 之 就 之 查
 賜 及 奉 天 之 該 炭 坑 之 精 通 之 清 人 及 多
 年 間 炭 坑 土 着 之 信 之 得 之 地 頭 及 附 近 部

此處并製造

遺り紙

出陣武井製

策、著先数名、異口同音、申立ル境界及関

係事情、依憑、具左、書類、参考、シテ

共、錯、誤、ナキ、ヲ、期、シ、申、候

一、冬、謀、本、部、御、出、版

二、冬、川、崎、兩、技、師、煙、台、炭、坑、調、査、報、告、書

三、冬、謀、本、部、御、出、版

細、井、技、師、煙、台、炭、坑、調、査、報、告、書

三、冬、兵、兵、隊、煙、台、炭、坑、派、遣、所、御、出、版

三、冬、兵、兵、隊、煙、台、炭、坑、要、覽

以上

明治三十年六月五日

煙台炭坑採掘権利関係者総代

木村技師大



外務省
山産政務局長殿

副伸

本文、探礦作業、將來、何人、手、ニ、ヨ、リ、採
掘、ス、ル、モ、此、際、當、然、欠、ク、可、カ、ラ、カ、作、業、順、序
ト、確、信、仕、候、殊、ニ、別、紙、分、解、回、答、通、ル、如
何、ニ、旧、坑、即、乱、掘、坑、口、多、數、ナル、カ、ラ、知、ル
ヲ、得、ル、共、埋、没、ニ、事、業、上、ノ、最、要、急、務、ニ

説明書

生井製

生井製

一、畠面中第一坑区、鑛子嶺、第二坑区、雀家溝、第三坑区、茨見山西南
 (其家地大有溝ヲ含むトス)

二、第一坑区ニ堅坑及斜坑ヲ穿リテキ地点ヲ選定スル目的ヲ以テ旧
 堅坑ノ東部(A)点ニ水準坑ヲ穿テ探礦ヲナスコト
 但此探礦坑口ノ大サ特ニ堅六尺横九尺トシ曾テ清人ノ開
 鑿シタル数多ノ旧坑ヨリ注流スル水量ヲ排除スルノ便トナス而
 シテ同水準下ニ位置シ居老ハ粘土ヲ以テ之ヲ埋没シ將來ニ
 設置ス可キ堅坑或ハ斜坑ノ防水ニ資スルモノトス

三、右ノ同時ニ炭層ノ厚薄及炭質ノ確シキ目的ヲ以テ鑛
 子嶺ノ西南端(B)点ニ於テ旧坑ヲ利用シ炭層ノ傾斜
 ニ依リ掘進スルモノトス

四、同様ノ目的ヲ以テ第三坑区(C)点ニ於テ立錐ヲ為シ其結
 果ニ依リ開坑地点ヲ定ムルコト

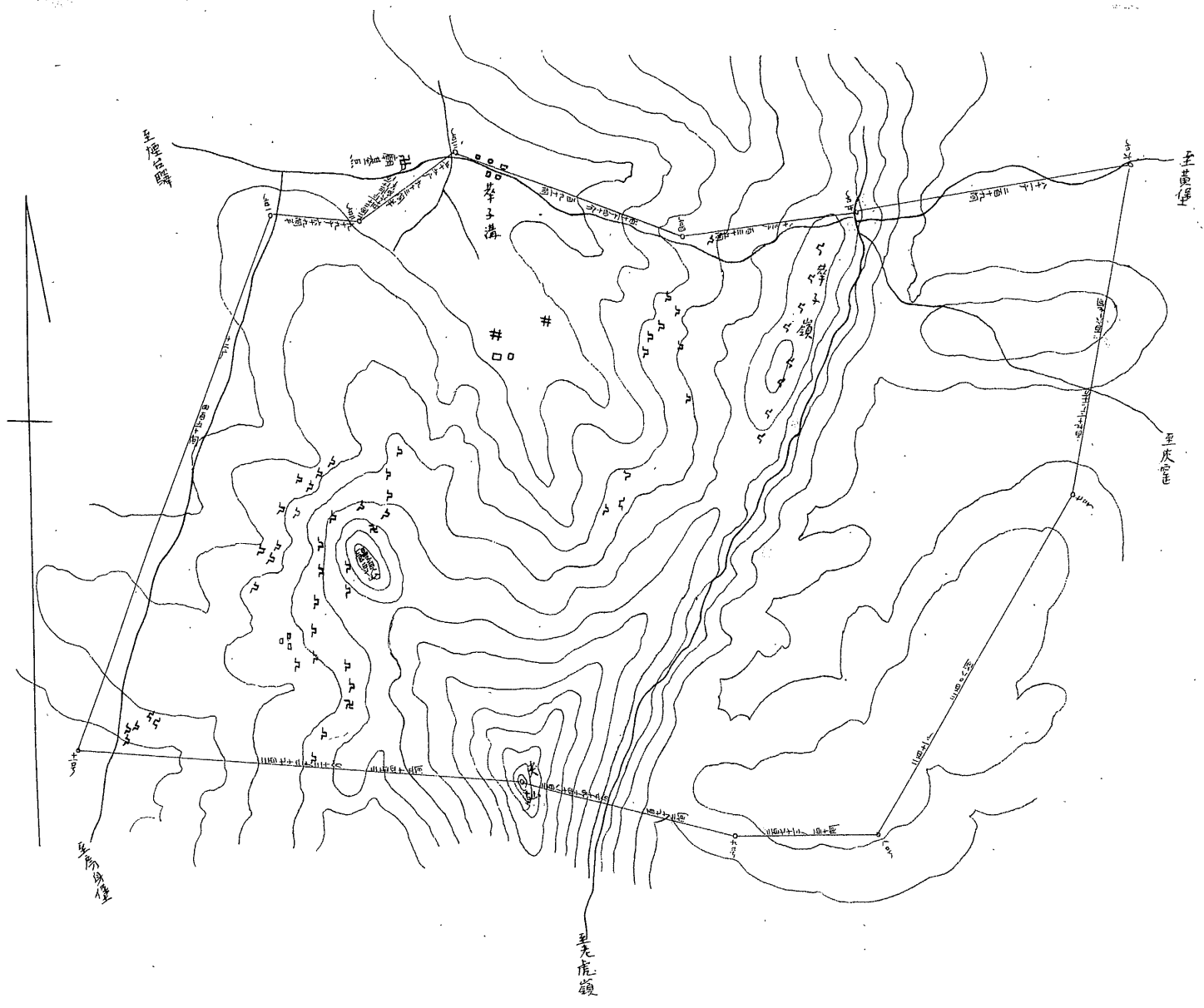
五、第三坑区(D)(E)ノ西点ニ於テ立錐ヲ為シ炭層屈曲ノ形
 状ヲ探知開坑ノ位置ヲ定ムルモノトス

六、第三坑区(F)点ニ於テ上部炭層ノ果シテ同点ニ連亘シ
 居ルヤ否ヤヲ確シシ爲メ旧坑ヲ利用シ掘進スルモノトス

七、右ノ作業ヲ実行スルニ付通風及排水ニ便アリト認ム旧坑ハ
 之ヲ保存シ其他ハ兩期浸水ノ難ヲ防ク爲メ粘土ヲ
 以テ之ヲ埋没スルモノトス

八、以上依リ試掘作業ノ結果ヲ見テ茲ニ採掘本設計ヲ立シムル
 以上

明治四十年六月廿四日



第一鎮區實測圖 六十分一
 合計參拾壹萬五千九百六拾七坪

1-1809

0094



1-1809

0095

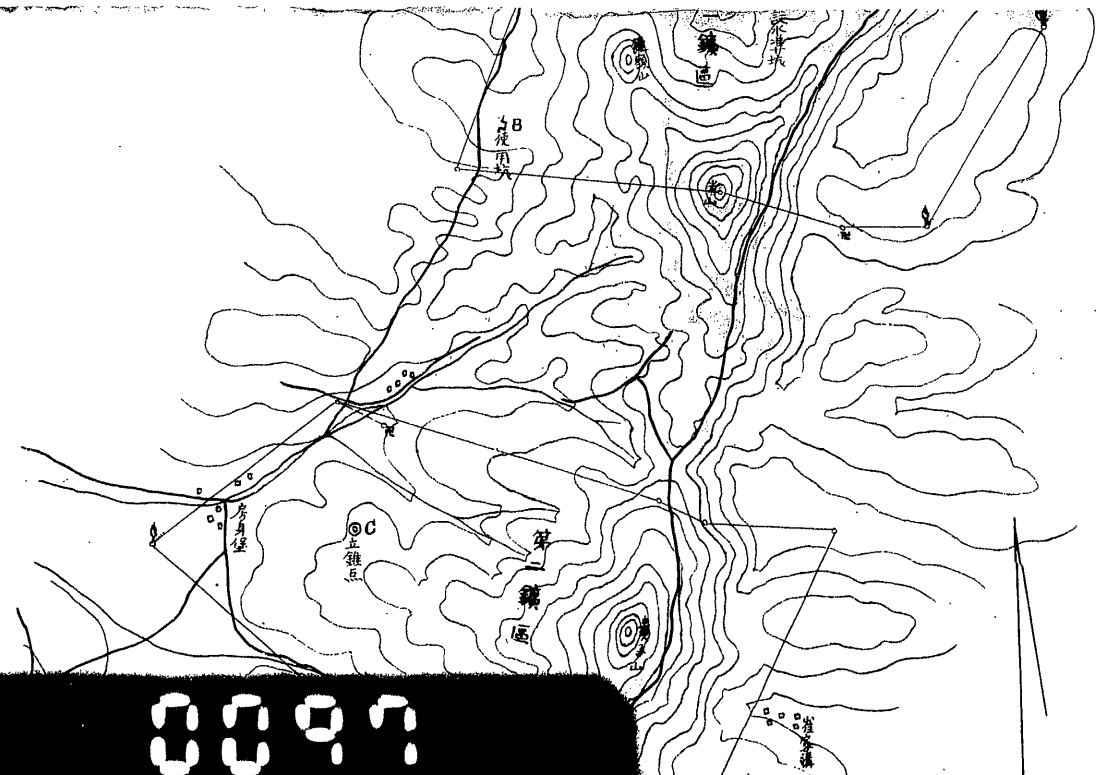
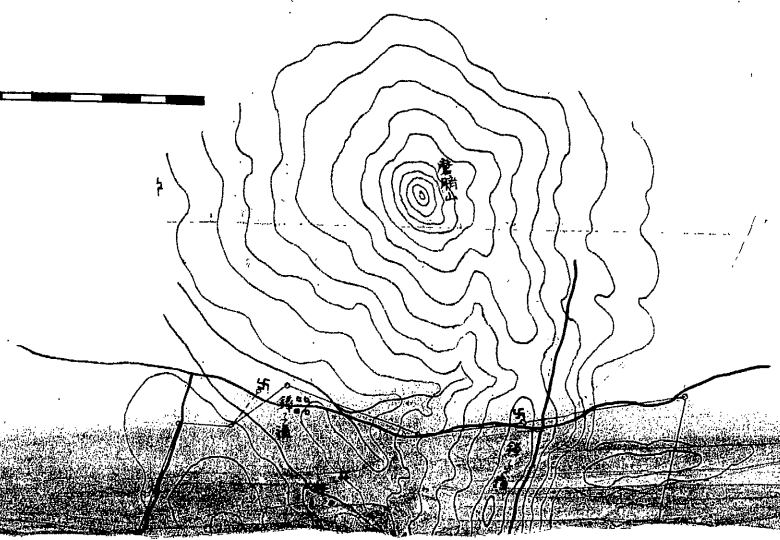
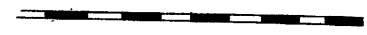
煙臺炭坑地形圖

壹萬貳仟分大壹

例 凡

┆ 卐 □ # 一 Y Y ㄣ

鐵 廟 人 置 斜 川 道 山 翁
道 廟 家 坑 坑 道 山 區



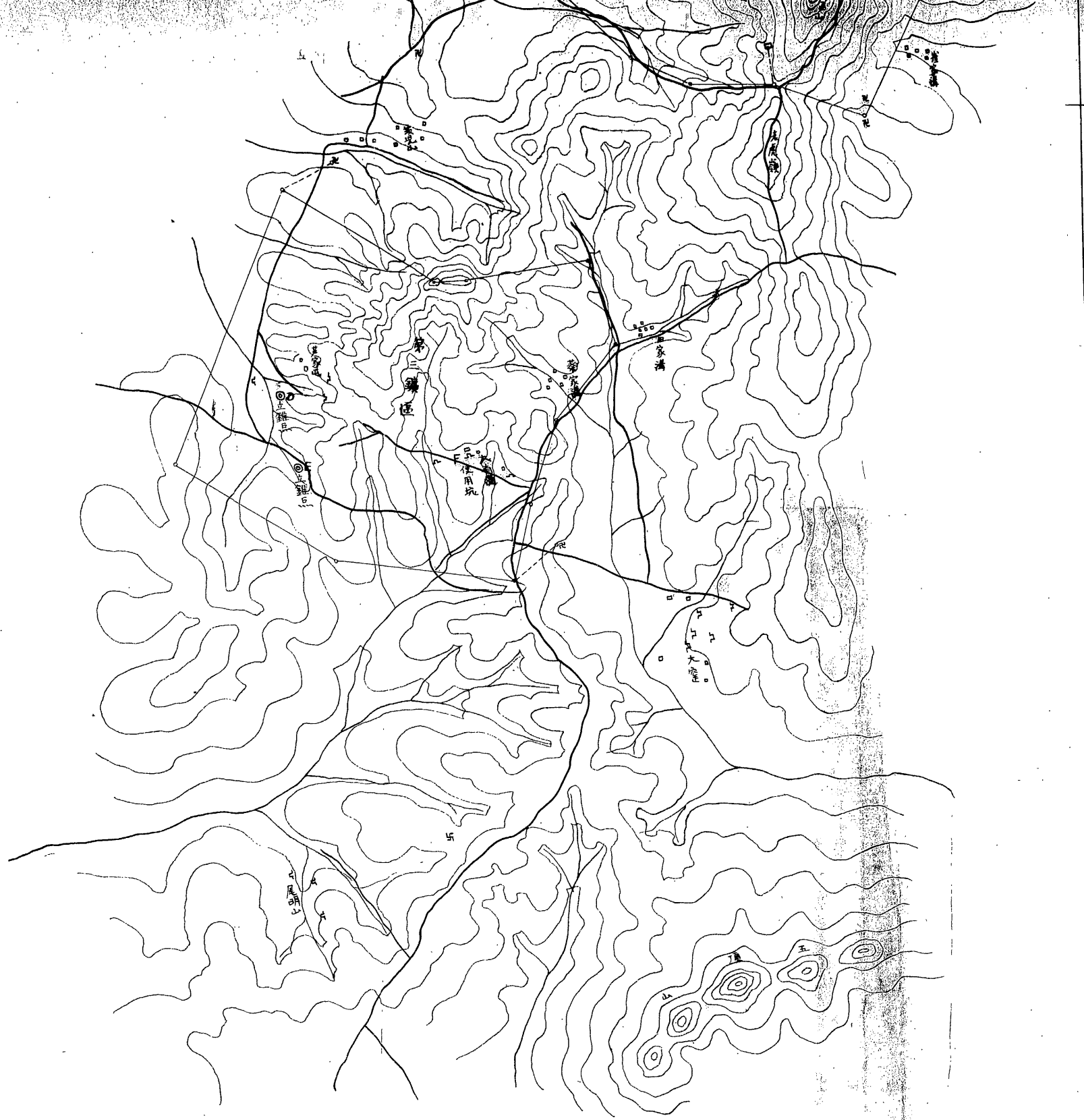
1-1809

0099



1-1809 |

0098



1-1809 |

0099

第
17
頁

政務局 閱了

烟名定山一件之取

差留願書寫

森氏より取

二
命

1-1809

0:00

自方共一行ハ退日未當該官憲各位ノ新援助依
 去ニ五日午後一時煙臺停車場ニ下車直ニ同慶駐屯
 守備中隊長渥美大尉ニ御面會致事知怡モ炭坑
 守備小隊長以上少尉モ御所ノ際トテ萬般都合能
 ノ御打合せ致シトロツク借用、許可ヲ得之ニ乘テ午後
 後四時炭坑ニ到着、守備隊御配慮ノ宿舎ニ
 入り申候然レニ同炭坑ニ同炭田ノ南端ナル尾明山
 外ニテ所ノ小丘到リ支那人ニ黙許セラレタル外全般
 採掘嚴禁地ニシテ何人モ之ヲ入ル能ハサル義ト思
 考罷在候也既ニ炭坑附近ニ到リトロツク上ニ於テ
 所謂炭坑ノ禁止地域ニ一帯ノ所々ニ於テ盛ニ採炭
 作業ヲ爲シ、アルノ際々目撃シ大ニ嘆驚致事、到
 着後直ニ廢旗山及鑛子嶺附近ヲ踏査但知全ク
 公々然トシテ數ナク所ノ新坑ヲ穿テ且ツ從來ノ旧坑
 ヲモ修理上採炭作業ヲ爲シ其坑口ニ約二十化乃至
 百噸以上ノ貯炭アリ數ナク、馬車ハ斗量法ニ依リ計
 量、上之ヲ運搬シ去リ居リ、或ハ穴穿坑作業ノミテ着
 炭セザルモ有之能レモ、全城公司煤室部某付
 号ト明記シタル標木ヲ樹テ居矣依テ取調ま知全
 城公司ナルモ、ハ昨年未ダ曾テ煙台採炭所タリシ當
 時、事務室ニ占居シ其門口ニ全城公司炭坑部
 ト大書シタル標札ヲ掲出シ兼松磯熊丸ノ之シカ
 主人より支配人杉本豊次郎現場主任ニ中根吉之郎

ナルモノ專ラ作業監督ヲ為シテアリ而シテ兼松磯熊ノ煙
陽西門外ニ本店ヲ有ルモノシテ煙台炭坑一帯之地ハ
株炭許不_レ、權利ヲ掌_レ握_レスト吹聴シ支那人等ニ株炭
セシメ而シテ税金ナリト称シテ石炭賣買高ノ志割五分
乃至貳割ヲ徴収スル方法ヲ以テ其税金ハ坑口ヨリ
馬車ヲ以テ運搬_レヲ為_レ時ニ於テ徴収シ別紙ノ如キ
執照ヲ交付スルモノニテ袖手以テ一日ニ約七百圓内
外不法利得_レヲ散_レテシテアハ趣キ有之_レ矣
自分共ニ實ニ候故馬致_レハ其夜守備少隊長水
上少尉ニ面晤シ種々兼聽致_レ矣兼松ナルモノハ別ニ
公然タル許可ナキモノナルモ先任守備隊ノ申_レ繼_レ
付黙許ニ付シ居_レルナリト事ニ_レ

越_レシ翌二十六日早曉以來續々運炭馬車ノ集合
スルアリ約百甚_ニ及ヒ右ニ運搬ニ着手シ居_レルヲ以テ
自分等ニ於テ如何_レトモ黙_レ過_レスルニ忍ビス臨機
手段トシテ不取敢別紙ノ如キ告白文ヲ掲出シ運炭
車ハ撤退セシメ_レ

夫レヨリ一行ハ鑄子山_ニ飲_レ山_ニ住家溝_ニ茨見山_ヲ經_レテサ_レ
家屯大有溝_一有_レ字_ニ楡_ニ或ハ塔ト書ス字_ニ可_レ相_レ通_レス_レ候_レ
等ヲ踏_レ查_レシ畢_レテ遂ニ黙_レ許_レ区域_ニ入_レ尾_ニ四山_ニ到_レ
大体ニ於テ全_レ坑_ニ区_一見_レテ了_レ日_ニ設_レ及_レヒ歸_レ山_ニ
致_レハ

然_レルニ益々喫_レ茶_ニ馬_ニ七八_ハ禁止_レ区域_ニ冬_ノ坑_区共_ニ實_ニ
上_ニ迹_ノ如_ク孰_シモ金城_公司_ノ煙_密部_第何_ノ字_ト書_レ



七〇標水ヲ見サシナリ甚シキ至ラハ金城公司經營
 租界第何号ト大書セル標水ヲ南滿州鐵道附
 屬地標水ト併立シアリ又孰レモ盛ニ株炭シマ
 アリ又新坑掘進中ミラ着炭セカレアリ而シテ
 家化大有溝附近ニ大東公司ナルモノ右金城公
 司ノ例ニ効ヒ其家化ノ如キハ五ニ間ヲ隔ルニ母ニ新
 坑ヲ穴牙チ居去ル如斯ク掘ハ後日、碍ケトナリト多
 大リ以テ之ヲ取調ハ去ル大東公司ナルモノハ金城公
 司弟松等ト相識ノ者ミテ遼陽城外白塔下ノ三
 星高倉主山田九郎及福島定廣並ニ他々
 亦某等ノ共同事業業ヲ起キ現ニ他々亦某ハ
 炭坑守備隊附近空屋ノ一室ヲ借リ度ケ居住ス
 其言フ所ニ依レガ弟松モ公然私掘ヲ為スモノナリ故
 者ニ於テモ私掘ヲ為ス何レノ不都合ナレト思料シ
 金城公司ト相競争スルノ位置ニ立テ盛ニ新
 坑ヲ穴牙チ回坑ヲ修理シサル家化附近ニ約八十
 本、大東公司標水ヲ立テタリ又金城公司ノ標水
 ハ其坑口ノ分約五十本南滿州鐵道附屬地ノ
 標水ト併立スルモノ約五十本ト下ラハ可シ然レトモ
 杜者等ハ此ノ株炭ヲ為シ之ヲ蓄積シタルニ止マリ未
 一斤ニ賣買シタルトナシ之ト申述アルモ頗ル
 曖昧ノ点有之矣而シテ同人ノ切ニ望ム大ノ知致ニ須リ
 タシト要求シ居シリ

以上外老虎嶺、清國人劉成林ナルモ、其票主趙沛恩
 ト自分等ノ契約后一々年ヲ經テ（即光緒三十一年十月十五日）採
 炭契約ヲシ奉天礦政局、納税シ其認許ヲ得テ
 是又公然採炭ヲ為シ居矣依テ自分ハ擅恣ノコトナキ
 様注意シタルニ彼ハ穩順ニ取テ致シ
 次ニ大有溝、清國人鄭明元ナルモ、奉天將軍ノ関
 連アル尾明山即ケ天利公司ヨリ資本、供給ヲ得テ今
 盛ニ採炭ヲ為シ居矣奉天將軍ハ尾明山ニ礦政
 方局ヲ置キ熊某及尹福海、二人ヲ派遣シ二人ハ
 尾明山ニ常駐シテ天利公司、採炭ヲ監督シ且フ
 徵税スルモノニテ尾明山礦政方局ヨリ庚ニ大有溝
 一方局ヲ設ケ居ル自分等ハ大有溝カ斯ル私掘
 アニ下ッ知ラサルヲ以テ大有溝ニ現存スル人及現
 炭等ニ退運撤シ要求セリトシタルモ鄭明元ハ不
 在分局員亦在ラス依テ尾明山天利公司及礦政
 方局ニ到リ尹福海ニ面會シ大有溝、治具金供
 給、有無及大有溝現在、採炭事業ハ中止ラ成メ
 夫所尹福海奉天將軍ノ命ニ依リ採掘スル
 モナシ採炭中止、要求ニ應ジ難ト答ヘタリ
 之ヲ要スルニ烟台炭坑、林止已域ニ於テ日本人
 於テ二組標本ヲ立テ乱掘ヲ敢シ又支那人於テ
 二組私掘シテ、現狀ニ有之得來、大設計上多
 大ノ損碍ヲ與ヘタルモ守備隊ハ聞知セカシモノナリ
 乱掘、後季放シ有之ハ其情況ハ筆紙ニ於テ難クハ

自多其外務省、認許ヲ得南滿洲鐵道會社
承認、下ニ將來採掘ヲ為サシカ為メ技師ヲ派シ調査
設計スルモノ有之ル也。如斯亂行橫恣ノ作業ニ委シ
置キルニ實ニ將來ノ設計上不斷支障ヲ来シ
損害、類亦意外ノ巨額ニ上ルヲ存ル殊ニ自分
共ノ計畫畫、設計ノ上於テ幾多ノ小坑即チ
前陳、如キ姑息の坑道ヲ穴穿ツヨリ支障ノ甚シキ
モノ無之。小坑口ノ為ニ頗ル有利ノ設計ヲ不得止
更ニ不利ノ地点ニ變更セザルノ不都合ヲ生シルハ勿論
開掘進行上幾多ノ小坑カ其坑底ニ滿溜水ヲ
存スルマ、放置シテトキ、之ト衝當シ漲水或ハ崩
潰トナリ為テ人命ニ不測ノ危害ヲ被ルルモノハ
各炭山ニ於ケン傍自暴ノ实例ニ有之炭坑業者ノ極
力警戒ヲ為スモノナモ不拍前過、情況實ニ陳然
實心ニ不堪矣。

凡ソ礦山ニ最モ危險トシ恐懼スルハ不規則、掘進ニ有
之殊ニ前過、如キ姑息の掘進ニ伴フ小坑道カ
不規則ニ存在スルトキ、不知不識ノ間ニ山崩田工
意相心外ノ墜害トナリ遂ニ有望ノ山崩田工亦
荒廢ニ歸スルコトハ实例ニ之シカラス也。

如上ノ实例、皆ニ何等此際相當ノ考慮四重ヲ以テ
同歩坑道系區域内ニ於ケン私掘、以テ急務ニ
止短感下及自今共ニ調査乃設計上重大ノ
支障ヲ生シテ茲ニ春相領也。

烟炭玩
木村授

此より自今共、調査設計、結了、向後
約ミケ月リ要之見込、有之者

別紙

金城公司
此桐煤廿卅年
毎斤價錢
光緒二年の
宣統元年の
宣統二年の

十二令