

明治  
自辛酉年十月  
至明治  
四十年四月  
日 日

支那鉦山關係雜件

滿蒙(撫順及煙臺炭鉦)ノ一

第

卷

1  
7  
.5  
2-1-5

1-1808

0005



1-1808 |



滿洲之於石嶺山關係雜纂 (撫順及煙台炭礦之部) 第一卷目次

番	號	治	明	年	月	日	自	誰	誰	件
滿發	第八三二號	三年	一月	九日	陸軍次官	加藤主計正提出ノ撫順及烟台炭				
受第	四二二三號	二年	二月	一日	外務次官	磯沼重政調書ノ寫送付ノ件				
第	四七號	元年	一月	二日	撫順炭坑技師長	撫順炭坑事業擴張ノ関スル意見書				
受第	六八九二號	四年	三月	四日	在清公使	清國華興利煤礦公司ヨリ千山台炭				
送第	三九七號	五年	五月	六日	外務大臣	山還付方請求ノ関スル外務部ヨリ照				
第	一八號	五年	五月	三日	在奉天	撫順炭坑ノ状況ノ関スル佐竹囑託報告				
機受	第一四號	六年	六月	七日	外務大臣	寫進達ノ件				
第	二五號	三年	六月	二日	在奉天	撫順炭坑操業ノ状況ノ関スル同炭坑技師				
機受	第一九二號	二年	八月	四日	外務大臣	長及井上伯ヨリ入手各調查報告寫送付				
第	四號	二年	八月	二日	在奉天	烟台炭礦占有ノ義関東總督府ノ發訓				
電受	第九三一號	二年	八月	二日	外務大臣	取計方索請ノ件				
機送	第一〇三號	二年	八月	三日	外務大臣	烟台炭坑占有方ノ関スル在奉天政務局				
滿發	第三二八號	二年	八月	七日	陸軍大臣	長ヨリ電索寫送付並ニ右ノ関ニ發訓				
機受	第三一七號	二年	八月	八日	外務大臣	方照會ノ件				
第	三一號	二年	八月	九日	外務大臣	烟台炭礦占有方ノ関ニ四答ノ件				
電送	第五三二號	二年	八月	九日	在奉天	烟台炭礦採掘權ノ南滿洲鐵道株式會				
第	一二號	二年	八月	二日	在奉天	社ノ評與ノ義奉天將軍ノ申入方訓令ノ				
電受	第六〇六號	二年	八月	一日	外務大臣	件				
第	一五號	二年	八月	三日	在遼陽	烟台炭礦占有方ノ関ニ再應意見開陳				
電受	第七一號	二年	八月	四日	外務大臣	ノ件				
						烟台炭礦占有及守備兵派遣意見				
						開陳ノ件				

第 三 號	年七月六日發	外務大臣	在奉天總領事	相台炭礦占有ノ為メ憲兵派遣ノ義決定ノ件
電送第 三〇三 號	年七月六日發	外務大臣	在奉天總領事	清國人ノ相台炭礦採掘状況ノ関スル遼陽軍政署通譯ヨリ西川參謀ノ電報要領報告並ニ右採掘禁止ノ為メ派兵方稟請ノ件
第 一 八 號	年八月六日發	政務局長	在奉天總領事	清國官憲ノ於テ大峪溝炭礦採掘ノ義奉天軍政署ト交渉ノ事實ニ関シ追報ノ件
電送第 二一〇 七 號	年八月七日發	外務大臣	在奉天總領事	相台炭礦占有ノ為メ憲兵派遣ノ義決定ノ件
第 二 一 號	年八月七日發	政務局長	在奉天總領事	清國官憲ノ於テ大峪溝炭礦採掘ノ義奉天軍政署ト交渉ノ事實ニ関シ追報ノ件
電送第 二二八 號	年八月七日發	外務大臣	在奉天總領事	相台炭礦占有ノ為メ憲兵派遣ノ義決定ノ件
第 三 四 號	年八月七日發	外務大臣	在奉天總領事	清國官憲ノ於テ大峪溝炭礦採掘ノ義奉天軍政署ト交渉ノ事實ニ関シ追報ノ件
電送第 三二七 號	年八月七日發	外務大臣	在奉天總領事	相台炭礦占有ノ為メ憲兵派遣ノ義決定ノ件
送第 五 四 一 號	年八月九日發	外務大臣	陸軍大臣	清國軍兵利煤礦公司ヨリ千山台炭山還付方請求ノ関スル在清公使ヨリノ稟請書
第 五 九 號	年七月一日發	滿鈔理事	見寫送付ノ件	寫送付並ニ右ノ関シ四答方督促ノ件
電送第 三二九 號	年八月一日發	總領事	在奉天總領事	相台炭礦採掘權ノ関スル滿鈔總裁ノ意見ノ對スル四答要旨控
第 三 八 號	年八月八日發	外務大臣	在奉天總領事	撫順炭坑從業邦人取締ノ為メ警察官派遣方稟請ノ件
電送第 三三九 號	年八月八日發	外務大臣	在奉天總領事	撫順炭坑從業邦人取締ノ為メ警察官派遣方稟請ノ件
第 七 一 號	年八月二日發	外務大臣	在奉天總領事	我兵詰司令官ノ於テ清國官憲ニ盧家屯尾明山及張家溝ノ炭坑採掘許可ノ件
電送第 三五五 號	年八月二日發	外務大臣	在奉天總領事	我兵詰司令官ノ於テ清國官憲ニ盧家屯尾明山及張家溝ノ炭坑採掘許可ノ件
第 七 二 號	年八月二日發	同	同	相台炭坑ノ我憲兵派駐ノ関シ精將軍トノ會談要領報告並ニ我兵詰司令官ヨリ清國官憲ニ下付ノ尾明山及張家溝炭坑採掘許可指令ノ効力付意見開陳ノ件
電送第 三三三 號	年八月一日發	同	同	相台炭坑ノ我憲兵派駐ノ関シ精將軍トノ會談要領報告並ニ我兵詰司令官ヨリ清國官憲ニ下付ノ尾明山及張家溝炭坑採掘許可指令ノ効力付意見開陳ノ件

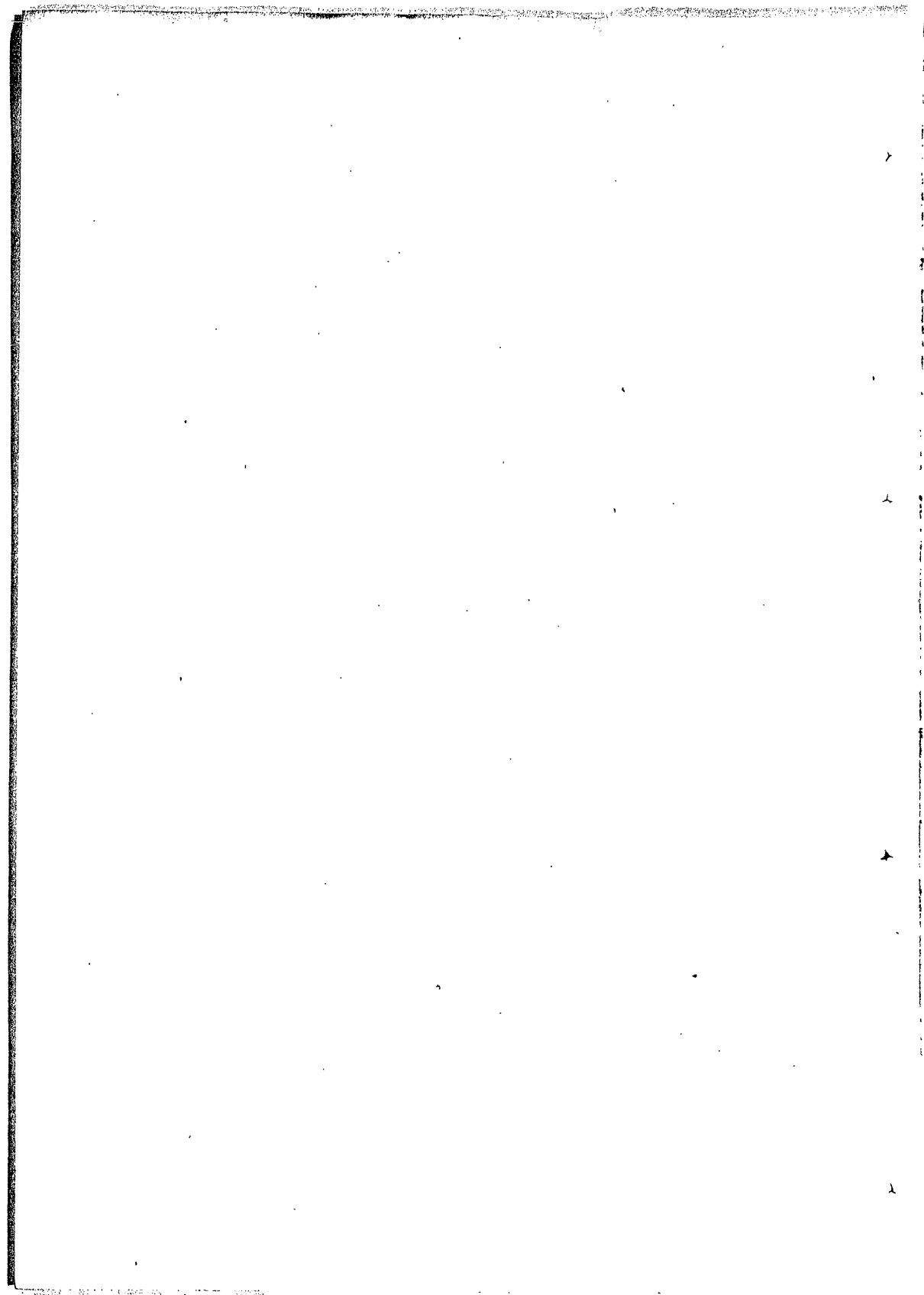


第七三號 電受第三九六號	年一月三日發 同	我兵站司令官、清國官憲、下付、尾明山及張家溝炭礦採掘許可指令、我三關、スル總督府ヨリ、四答報告ノ件
第四三號 電送第七五號	年一月四日發 外務大臣	相台炭坑従業者ノ取締方ニ関シ通知ノ件
第四四號 電送第七七號	年一月五日發 同	我兵站司令官、清國官憲、下付、尾明山及張家溝炭礦採掘許可指令、効力並ニ右採掘許否ノ関シ内意四訓ノ件
第七五號 電受第三三三號	年一月七日發 在奉天總領事	我兵站司令官、清國官憲、尾明山及張家溝炭礦採掘許可ノ儀、関シ、捕將軍ト會談要旨報告並ニ右ニ関シ、同將軍一、四答振、付請訓ノ件
參通第八七號 電受第五四八號	年一月三日發 參謀次長	清國人、對シ、相台炭礦採掘禁止狀況、関シ、スル、關東總督ヨリ、報告寫送付ノ件
第六五號 電受第五五二號	年一月三日發 在奉天總領事	相台炭坑監視、爲、我憲兵派遣、関シ、捕將軍ヨリ、照會並、我兵站司令官、下付、スル、清國人、尾明山及張家溝炭礦許可証寫進達ノ件
第七二號 電受第五八三號	年一月六日發 在奉天總領事	相台炭礦占有方、関シ、意見開陳ノ件
參通第九三號 電受第五八〇號	年一月四日發 參謀次長	清國人、相台炭礦採掘禁止、関スル、前遼陽知事、一、四答振、付、關東總督府參謀長ヨリ、報告寫送付ノ件
參通第九四號 電受第五八一號	年一月六日發 同	相台炭礦採掘禁止狀況、関シ、關東總督府參謀長ヨリ、報告寫送付ノ件
參通第九五號 電受第五八七號	年一月六日發 同	清國人、相台炭礦採掘禁止、付前遼陽知事ト會談、關スル、關東總督府參謀長ヨリ、報告寫送付ノ件
機送第一九號	年一月六日發 外務大臣	我兵站司令官、清國官憲、尾明山及張家溝炭礦採掘許可、関シ、在奉天總領事ト、往復、關東總督府、移牒方、依頼ノ件
滿鐵發第五五九號 電受第五九〇號	年一月七日發 陸軍次官	我兵站司令官、清國官憲、尾明山及張家溝炭礦採掘許可、関スル、在奉天總領事ト、往復、關東都督府、移牒、旨、四答、件



機送第五	機送第四	機送第三	機送第二	機送第一	電送第七	電送第六	電送第五	電送第四	電送第三	電送第二	電送第一	機送第八	機送第七	機送第六	機送第五	機送第四	機送第三	機送第二	機送第一	
號	號	號	號	號	號	號	號	號	號	號	號	號	號	號	號	號	號	號	號	
年二月七日	年二月六日	年二月三日	年二月七日	年二月五日	年二月五日	年二月五日	年二月五日	年二月五日	年二月五日	年二月五日	年二月五日	年二月一日	年二月四日	年二月一日	年二月九日	年二月九日	年二月九日	年二月九日	年二月九日	
日發	日發	日發	日發	日發	日發	日發	日發	日發	日發	日發	日發	日發	日發	日發	日發	日發	日發	日發	日發	
外務大臣	外務大臣	外務大臣	外務大臣	外務大臣	外務大臣	外務大臣	外務大臣	外務大臣	外務大臣	外務大臣	外務大臣	外務大臣	外務大臣	外務大臣	外務大臣	外務大臣	外務大臣	外務大臣	外務大臣	
閣東都督	同	同	閣東都督	閣東都督	閣東都督	閣東都督	閣東都督	閣東都督	閣東都督	閣東都督	閣東都督	閣東都督	閣東都督	閣東都督	閣東都督	閣東都督	閣東都督	閣東都督	閣東都督	
川技師派方依頼件	撫順地方、於ケル無烟炭田調査、爲鳥	鐵道沿線三十清里外ノ鑛山採掘禁止ノ	鐵道沿線三十清里外ノ鑛山採掘禁止ノ	鐵道沿線三十清里外ノ鑛山採掘禁止ノ	鐵道沿線三十清里外ノ鑛山採掘禁止ノ	鐵道沿線三十清里外ノ鑛山採掘禁止ノ	鐵道沿線三十清里外ノ鑛山採掘禁止ノ	鐵道沿線三十清里外ノ鑛山採掘禁止ノ	鐵道沿線三十清里外ノ鑛山採掘禁止ノ	鐵道沿線三十清里外ノ鑛山採掘禁止ノ	鐵道沿線三十清里外ノ鑛山採掘禁止ノ	鐵道沿線三十清里外ノ鑛山採掘禁止ノ	鐵道沿線三十清里外ノ鑛山採掘禁止ノ	鐵道沿線三十清里外ノ鑛山採掘禁止ノ	鐵道沿線三十清里外ノ鑛山採掘禁止ノ	鐵道沿線三十清里外ノ鑛山採掘禁止ノ	鐵道沿線三十清里外ノ鑛山採掘禁止ノ	鐵道沿線三十清里外ノ鑛山採掘禁止ノ	鐵道沿線三十清里外ノ鑛山採掘禁止ノ	鐵道沿線三十清里外ノ鑛山採掘禁止ノ

機送第五	號	年一月一日發	外務大臣	撫順地方、於ケル無烟炭田調査技師派遣方、関、四答五、右所在地、関東都督府、報告方訓令、件
第四一	號	年一月四日發	在奉天 總領事	千山台炭坑還付方、補將軍、照會、
機受第三一	號	年一月四日發	外務大臣	関、意見開陳、件
第五一	號	年一月九日發	在奉天 總領事	北滿洲、於ケル東清鐵道附属礦山、採掘、関、ハ、哈爾濱新聞記事、摘譯、進達、件
機受第四三	號	年一月八日發	外務大臣	
第七二	號	年三月一日發	在清公使	撫順及烟台炭坑還付方、清國政府、リ、照會、對、ル、帝國政府、方針、四、示方、稟請、件
電受第六七	號	年一月一日發	外務大臣	
第四〇	號	年三月六日發	外務大臣	撫順、烟台及本溪湖炭坑還付請求、對、ル、帝國政府、方針、四、訓、件
電送第四八	號	年一月五日發	本村 備太	烟台炭坑調査方、関、ハ、上、中、書、並、同炭坑日清合同採掘、関、ハ、契約書、寫
機送第一五	號	年一月一日發	外務大臣	撫順炭坑還付方、請求、對、ル、補將軍、ハ、四答、振、四、訓、件
機送第一六	號	年三月六日發	外務大臣	撫順、烟台及本溪湖炭坑還付請求、對、ル、清國政府、ハ、最後四答、付、四、訓、件
第六八	號	年一月五日發	在奉天 總領事	撫順炭坑還付方、請求、對、ル、補將軍、ハ、四答、手、書、付、稟、中、件
機受第六八	號	年四月四日發	外務大臣	
國民庶務三〇	號	年三月七日發	関東都督	撫順地方、無烟炭礦、関、ハ、調査書寫送付、件 (炭坑所在地圖)
機受第八三	號	年四月八日發	外務大臣	本邦高金城、公司、於、ハ、烟台大榆石炭、對、ル、課税、関、ハ、清國官憲、リ、抗議、願、末、報告、件
第六二	號	年三月三日發	在奉天 總領事	
受第五九二	號	年四月八日發	外務大臣	
第六七	號	年四月九日發	外務大臣	烟台炭坑調査、為、本村、授、付、太、リ、技師、派遣、許可、旨、通知、件
受第五三一	號	年一月一日發	在奉天 總領事	烟台炭礦、関、ハ、在奉天、礦政、向、總、辦、リ、振、貝、子、ハ、上、中、書、要、領、報告、件



1-1808 |



陸軍省 清書第八二二一

警政

陸軍省

陸軍省

一五二六三

明治三十年十月九日

陸軍次官 石本新六

陸軍省 石本新六

少務次官 珍田拾三郎

少務次官 珍田拾三郎  
台炭坑治軍面調去写るる考及漢有  
也

陸軍省

別冊撫順及煙台炭坑沿革取調書片  
冊及提出す也

明治三十八年九月十七日

陸軍三等主計正 加藤喜左衛門

兵站総監部参謀長 大島健一殿

陸軍

報告

九月十六日  
陸軍三等主計正加藤喜左衛門

一、九月一日、電命ニ依リ別紙調査事項ヲ九月六日奉天ニ至  
リ福島少将閣下へ提出シ其指揮ヲ仰キタルニ五六日以後  
ニ於テ再度出頭セヨトノ事ナリシモ一昨十四日迄ハ福島閣下恰  
モ御不在ナリシカ今日午後帰部セラレタリトノ報ヲ得テ昨  
十五日伺候致シ本日(十六日午後四時)帰所致候

二、去ル六日提出ノ降福島閣下へハ左ノ如ク具申致置矣  
撫順及烟臺煤田ニ就キテ調査シ得タル所ノ事項ハ概  
畧別紙ノ如シト雖モ土人ノ所言ヲ基トシテ先ツ通譯シテ  
其探究ヲ計ラシメ然ル後漸次詮索ヲ進メ可成諸

大本營

方面ニ亘リテ土人ノ所言ヲ探ウ之ヲ比較考究シテ最も  
事實ニ近シト信スルモノニ就テ事實ノ前後ノ関連ヲ考  
ヘテ調査セル所ナルモ其見聞ノ範圍狭クシテ直ニ之ヲ  
以テ正確ナル断定ヲ與フルノ材料ニ供スルヲ得サルハ  
甚々遺憾トスル所ナリトス故ニ此卑近ナル調査事項  
ヲ以テ端緒トナシ今後ノ調査ニ資セラレンヲ望ム  
三、昨十五日福島閣下ヨリノ注意事項左ノ如シ  
今日迄ノ此ノ調査事項ニ就テハ確ニ了知シ置ク今後  
ハ之ヲ端緒トシテ本職ニ於テ猶此以上ヲ調査スル所  
アルベシ此旨ハ大島系謀長へ電報シ置クヲ以テ別紙  
調査事項ハ之ヲ左官へ報告シ置ケヨト



四、別紙調査事項中既ニ報告シタル事項アリトモ  
調査事項トシテノ順序上重複ヲ厭ハスニ茲ニ記  
載セシモノナレバ可然ラセラレタシ

大本營

三十八年九月六日 撫順採炭所長 加藤喜左衛門

撫順及烟台炭坑沿革ニ就テノ調査事項

撫順炭坑

(一) 撫順煤田ノ封禁 撫順思ハ石炭ノ存在スルコトハ古来  
土人ニ知ラレ居ル処ナリシモ其位置皇室ノ陵墓ニ接近  
セルノ故ヲ以テ嚴ニ之ヲ封禁シテ開堀ヲ許サルコト  
ナカリシモノナルカレシ

(二) 撫順煤田ノ開堀着手 光緒二十六年ノ義和團

ニ葉シ西路國兵ヲ滿洲ニ送リ盛ニ侵略ヲ企テ鐵  
道ヲ布設スルニ至リ其沿線附近ニ於テ石炭ノ必要

大本營

ヲ生ズルヤ徒來清人ノ採掘ニ着手セルモ及希開堀ノ  
煤田ヲ各所ニ探求シ砂河子、煙臺、瓦房店等ニ  
着手ヲ試シ次ヲ撫順ノ開堀ヲサントスルモ(一)ノ事  
情アルニ依リ其着手稍困難ナリシカ百方之ニ對  
スル手段ヲ尽シ遂ニ王秉堯(奉天任)翁壽(河南人  
ハ北京ニ  
アルカレシ)ノ名義ヲ以テ各銀一方兩ヲ國家ニ報効シ遂  
ニ此地ノ開堀權ヲ得テ其封禁ヲ打開シ楊柏堡  
河東ハ翁壽ノ名下ニ其河西ハ王秉堯ノ名下ニ  
始メテ着手ヲ見ルニ至ルリト云フ是レ光緒二十七年八月ナリ

(三) 楊柏堡河西ニ於ケル創業 總弁王秉堯ノ

名下ニ河西龍涎園ニ一坑ヲ開キタルニ間モナリ出炭

ヲ見ルニ至リ非常ノ好望ヲ以テ採掘セラレタリト云フ而シテ  
此資金ハ清人ノ合資十萬兩ナリト云フ

(四) 楊柏堡河東ニ於ケル創業 楊柏堡老虎名等

ハ河東ノ地ニシテ総テ翁壽ノ採掘權ニ假シタルモノナ  
リシカ開坑ノ当初位置ノ撰定不適者ナリシ爲メ着  
炭ヲ見サル事情等アリシタメ余少好望ヲ屬セラレズ  
從出資者者サテ又創業ニ徒費多カリシ時ニ至リ例  
ノ露國ノ大手先タル紀豊泰ノ手ニ其採掘權利ヲ  
移転スルノ機會ニ至リ遂ニ之レヲ紀ニ賣却シタリト  
云モ其賣却價格及手續等ハ探聞スルヲ得ス

(五) 王彙堯(楊柏堡河西ノ創業者)ト紀豊泰(楊柏堡

河東ノ利)

大本營

河東ノ創業継業者トノ間ニ於ケル訴訟事件

河西ノ創業ハ出炭速カニシテ好望ナリシニ及シ河東ハ開  
坑ノ位置不適ノ爲メ出炭ヲ見ル能ハズ失費多クシ  
テ補不有望ナリシ等ノ事情ノ爲メ紀豊泰ノ獨智  
茲ニ採掘權地ノ境界紛争ヲ起スヘキ計畫ヲ  
案出シ遂ニ一大訴訟ヲ提起シタリト云フ此紛争ハ  
光緒二十七年末ヨリ翌年ニ亘リタル後和解行ハシ  
楊柏堡河ヲ以テ依然思トナスニ決定シタルモ、如シ  
(六) 華興利公司ノ設置 河西ノ創業者王彙堯  
ハ前項ノ訴訟其他事業上ノ失費ノ爲メ当初  
ノ資金欠乏レ漸ク不如意トナリタリ茲ニ於テ適

勝銀行ハ此機ヲ利用シテ出資六万兩ヲナシ此ニ始メテ  
其名實共ニ露清合同ノ經營事業トナリ華興利煤  
磁公司ナル名ノ下ニ其河西ノ事業ヲ継続シタルモノナリト云  
フ是今ノ所謂千金寨炭坑ナリ

(七) 換順煤磁公司ノ創設 (五) 項ノ訴訟ノ經過ハ如  
斯ト云モ裏面ノ計畧ハ大凡其目的ヲ達セシト日時  
ニ續テ河東探堀ノ結果大ニ有望トナリタルヲ以テ紀  
豐泰ハ其徒弟紀存林ナルモノヲ楊柏堡ニ派遣シ  
之レト同時ニ露人ノ役負モ未ク河東ノ經營ニ着手  
シレ順次事業ヲ進メタリト云フ是其名ハ紀豐泰ノ  
採掘權ニ借リシト云モ其實ハ純然タル露國ノ事業

大本營

ナレトハ民人一般ノ認めル所ナリトス次テ老虎名萬  
連屋等ニ擴張シ又ハセントシタルカ如シ

(八) 事實ノ着手ト名義ノ着手 露清合同契約  
ニ依レハ其批准裁可ヲ得タルハ光緒二十七年十月廿  
四日ニシテ其着手ハ其後ナラサル可ラサルニ事實ノ開工  
ハ二十七年六月七月ノ頃ヨリ已ニ着手シ居リタリト云  
ヘガ其許可ヲ得ル一切ノ手續等ハ只一片ノ形式  
ニ過キスレテ實ハ早已ニ露國ノ潛勢力ヲ以テ開  
開工シタルモノナルハ推スルニ余アリ若シ然ラズンバ何  
彼王、翁等何ノ特ハ所アツテカ敢テ國家ノ大禁ヲ  
犯スラナセンヤ

(九) 經營ノ實跡ニ就テ

一、楊柏堡河西(即現今千金寨坑區)千金寨ニ工場事務所、宿舍等一、露圍風設備ヲ見スト至モ坑内排水設備ハ汽罐ヲ据付ケ唧筒ノ設備(破壊シアリタリ)アリシニナラス其他器具機材準備品及材料諸品等アリ又各坑ニハ鐵道ヲ布設シ盛運炭ヲ爲シ又坑夫不足スルヤ露路ヲ以テ採炭ニ從事セシメタリト云フ其他各所ニ試錐試堀ヲ爲シ以テ將來ノ採炭ヲ開始セシトセシ實跡至ル所ニアリテ此皆是レ露人ノナセン所ナリト云フ

二、楊柏堡河東 楊柏堡ハ此地採炭經營

大本營

ノ根據点トモ見ルベキ跡アリ即建造物トシテハ事務所、宿舍、浴室等洋凡ノ家屋存在シ又工場倉庫等アリシカ也ナ形跡アルモ燒却シテリ 諸機材ノ設備ハ已設ノモノハ未カ見ルベキモノナシト至モ今後ノ大計畫ノタメニ漸次運搬シ来リシモノ如ク稍大仕機ニ用エハキ 諸機材貯積ヒラレアリタリ又炭坑トシテモ亦亦々正式ノ機材設備ヲナシテ採掘シタルモノナシト至モ人カ搬出法ニ依リテ出炭セシモノ不斷運炭路線トシテハ河西ノ各坑ト全シク各坑口ニマテ鐵道線路ヲ布設シアリ、老虎台ニアリテモ亦洋

凡ノ家屋若干アリテ開坑シテ鐵道ヲ布設シテアリタリ

(十) 採掘セシ石炭ノ処分ニ就テ 以上述フルカ如ク其經營ハ当初ヨリ武ハ陰ニ武ハ陽ニ露國之ヲ經營シ採炭ヲ開始シ延テ今回ノ機會ニ至リテハ全然彼自ラ之ニ任シ鐵道ノ布設ハ勿論採炭ヲ急キ昨年十月頃ニ漸ク李石寨各炭坑間鐵道ノ布設ヲ終リ以後ハ日々二十貨車以上ノ列車數回ヲ以テ其運炭ヲ開始シ專ラ汽罐車ノ燃料ニ供給シタト疑ナシ

(十一) 証拠書類ニ就テ 証拠書類トシテ其楊柏堡以東ニ就テ、吉々一モ得ル処ナレ其河西ノ分即華興利公司ニ就テハ別紙甲種ノ如キ露清合同契約ナルモノアリ見ル

大本營

(十二) 換順煤田ノ收税ニ關スル事項 本年六月六日奉天將軍ノ命ナリテ辦理換順煤田稅課五品頂戴用州英日王煥文ナルモノ奉リ磁業稅收納ノ事ヲ申出タリ依テト官ハ先ツ從來此磁田ニ在ケル收税ノ有無、收税額及其納稅人等ヲ尋問セシニ「從來收税セリ其稅額ハ百ニ付ナリ納稅者ハ道勝銀行(露清銀行)ナリト明答セリ次テ納稅ニ關スル區域ヲ及問セシニ千金塞以東ハ總テ道勝

銀行より納税セリト云ハク中官ハ其尋問ヲ了リタル後下ノ如キ  
 言明ヲ以テ其納税ヲ拒絶ス曰ク本官ハ茲ニ雷テ露  
 國カ占有シ居リシ此撫順界煤田ノ日本ノ占領  
 ニ歸シタルニ依リ本國政府ノ大命ニ依リ此地ニ  
 来リ開坑シ以テ我所要石炭ノ供給ニ任  
 スルモノニシテ其納税ノ如キハ本官ノ関知セサル所  
 ナリトス故ニ如此事件ハ一切本國政府ヘ交渉  
 セラレタレト云弁セシニ彼ハ殆ト一言ノ返答モナクシテ去  
 歸レリ

(三) 事實ノ考察

以上ノ沿革ニ依リ之レヲ推考スルニ其名實

大本營

ノ採掘権者ハ古ノ如クナルカ如シ而シテ其当時ノ本  
 拠トシテハ其奉天ニシテ其楊柏堡以東ニ属スル即  
 撫順煤礦公司ナルモノハ大東門外ニアリテ今ヤ我ノ  
 占領封印ニ歸シ其華興利公司ハ大東門裏ニ  
 アリト云フ

名義ノ権利者

- 一、楊柏堡河西一票 王秉堯
- 二、日 河東一票 紀世泰
- 事實ノ採掘権者
- 一、楊柏堡河西 露清合同(通勝銀行資)
- 二、日 河東 純然タル露國

10

烟臺炭坑

(一) 烟臺炭坑ノ採掘権者 烟臺煤田ノ存在ハ古ク知ラレタリ又封邦セラレタル等ノイナク功業者アルニ際シテハ特ニ盛衰ヲ將軍ヨリ其採掘権ヲ賞賜セラレタルモノアルカ知レシヲ龍票ト云フ而シテ土人ノ所説又ハ遼陽將政署ノ調査セル所ナリト云フヲ聞クニ烟臺煤田ニハ八票ノ龍票権者アルカ知レ左ノ如シ

地 區	龍票所有者
礮 睛 山	韓 家 票
鐸 子 溝 (岑)	王 家 票
嶺 峯 堡 山	魏 家 票
大 本 營	
漢 恩 恩 山 <small>山 (甘肅家地 大嶺溝區)</small>	刘 家 票
次 見 山 <small>(甘肅家地 大嶺溝區)</small>	王 家 票
老 虎 岑	趙 家 票
化 家 窪	韓 家 票
田 家 溝 (大窪)	李 家 票

以上六龍票ノミナシ他地移票ナルモノヲ以テ採掘権ヲ度ケ居ルモノ亦存アルカ知レ

註 龍票トハ勅命ニ依リ官員賜ノ意味ニ於テ各九給セラレタルモノ移票トハ北京政府制定ノ礦務章程ニ依リ發給スル所ノモノナリト云フ而シテ其龍票ニヨルモノハ税金ヲ要スル單ニ年額千四百ヲ城守尉ニ納



スト云フ其彩票ニ依ルモノハ炭價一吊文ニ付五乃至八文  
ヲ納税スト云フ

(二) 烟臺煤田中礮臍山炭坑(採炭所ノ名ナシ本山坑)カ  
露國東清鐵道會社ノ所有ナルコトハ官民一般ノ認ムル  
所ナルハ明白ノ事實ニシテ其當初ノ經營ニ當リタル技  
師ハ「モーリ」ト云ハん英人ニシテ當マコアル瑞林洋行(独  
乙人ニシテ「ピーター」セト云ヘリ)モ亦與シリト云フ而シテ其炭坑ハ  
1901年モト見エ坑ニ上壁在ニ此刻字アリ

(三) 烟臺煤田中東清鐵道會社ノ買收區域 此煤田中  
彩票ヲ所有シ居リシモノハ(一)ニ示ス所ノ八票主ナルカ其内東清

大本營

鐵道會社ノ買收セシモノハ左ノ五票ナリト云フ

地區	買收價格	票主
礮臍山	一萬八千兩	韓 潮
田家溝(大窪)	一萬兩	李 潤
礮盛保	一萬兩	祝 恩 隆
次見山	一萬兩	刘 禄 秀
化家窪	一萬兩	赫 松 林

右ノ民人一般ノ認知スル所ニシテ又遼陽ニ改署ノ調査  
モ之ニ一致スルカ如シ而シテ其賣没ニ関スル書類ハ遼  
陽 礮 臍 山 存在スト云フ而シテ前掲ノ外(一)項内ノ韓子  
岩(票主王振綱)ハ祖傳(年二百五十兩)ナルカ如シ

前陳士貞却ヲナスコ当リ其票主ヨリ差出シタル教書ハ別紙  
乙号ノ如シト云フ(遠陽ヲ以テ四者ノ調査ニ依ル)

(四) 露國ノ着手セシ位置 凡ソ設備ヲ了リ採炭セシ位置ハ礮

暗山坑(採炭所ハセテ本山坑ト名クナリ)

設備羊ニシテ坑職役ノ令ニ中止シタルハ鑛子山令下ノ堅坑

一ヶ所(本山坑ノ東南約二百五十間位ノ所)アリ其計画ヲ見ル

ニ必竟ハ本山坑ト相連絡セシムルモノナリシカ如シ

開坑中途ニシテ事故ノ爲メニ中止シタルモノハ樺谷盛保ニ平

坑一ヶ所堅坑一ヶ所アリ土人ノ所管ニヨレハ開工約三月ニシテ水量

多ク排水設備ニ着手セシトスルノ際匪徒ノ蜂起ニ際會シ

大本營

破壊セシタリト云フ然ルニ其当初ノ計画ハ稍大ナルモノナリシ

カ如ク七台子北地間ニ鉄道ヲ布設スル爲メ已ニ路盤五ヶ

形成シタル跡アリ

(五) 礮暗山坑附属建物ニ就テ 坑ノ西北ニ二階建ニシテ完備

セシ山灰坑事務所アリ又兵營アリ何レモ洋風ノ建築物ナリ

坑ノ周圍ニ鉄工場、洗罐場ヲ坑トシ倉庫及鉄工場等

何レモ洋風ニシテ概シ完備シアリ

坑ノ東西ニ百間位ヲ距リテ病院アリ

病院ノ南東即堅坑ノ所ニ洗罐場及鉄工場等ノ洋風

建築物完備シアリ

(六) 事實ノ推考  
 以上見聞入りテ所ヨ以テ測断スルハ(三)項ノ地域ハ純然タル露國東清鐵道會社モヲ經營シ且ツ其採掘權ヲ有シ居ルハ一ハ一ノ疑ナキカ如シ而シテ其買収シタリト云フ地域ノ如キモ土區ノ所賣ト遼陽軍政署ノ調査一致セルヲ見シハ是亦疑ナキカ如シ

(七) 其他ノ買収地  
 北礮磨山炭坑附近六炭坑地外露國ノ買収ニ係ルモノアルカ如シ即七台子繁盛堡鐵道布設地其他耕作地アルハ土區ヨリ告知シ来リテ所アリシニ時松ニ撫順ノ移轉ノ際ナリシヲ以テ其事ヲ當付ノ炭坑受託司令官(第一ノ南鉄司令官)ニ通報シ置キタリ

大本營

之地アルハ信スヘキ所ニシテ開坑ノ炭坑地ノ如キハ勿論買収シテ經營ニ着手シタルハ勿論ナレカ如シ

(八) 採炭所採掘セシ炭坑位置  
 ハ之前述礮磨山坑ノ外三ヶ所アリ即左ノ如シ

本山坑ト号セシモノ一坑	礮磨山坑
支山坑ト号セシモノ三坑	
荻家宅炭坑	之レハ(一)項王家宅 <sup>票</sup> ニ属スル区域ナリ
大岫溝炭坑	之レモ(一)項王家宅 <sup>票</sup> ニ属スル区域ナリ
尾明山炭坑	之レハ(一)項外天利公司ナルモノカ受テタル彩票
	区域ニ属スルモノナルカ如シ
而シテ其支山各炭坑ハ當一初ノ着手前露國ノ年先	

着タル 仁成ナルモ、  
ルモノナルカ如ク又後  
ノ官其来 堀三係リ辰リシカ如ク推察セラル

陸軍

14

露清合同「華興利煤磁公司」定款

本公司前キ奉天省撫順界内凡千金台、楊柏堡、柯西一帶ノ炭磁甚ク佳良ナリ以テ之ヲ開墾シ係ル銀一萬兩ヲ前獻シ以テ國家ノ餉需ニ充テラシムル事議シ奉天將軍情ニ依テ奏請シ先緒三十七年十月ニ由リ以テ批准裁可ヲ蒙リ茲ニ將軍ノ訓令ニ依リ開墾ニ着手スルノトナリ前後清國人ノ株金ヲ集メテ十萬兩(奉天兩)ヲ得テ再後華俄通勝銀行(露清銀行)ノ株金六萬兩ヲ購入シ都合十六萬兩ノ内一萬兩ヲ以テ國家ニ報知シ其餘十萬兩ヲ以テ開墾ノ資本ニ充テルコトノ衆議ニ依テ協定セシメ仍テ名ケテ「華興利煤磁

大本條

公司ト曰フ今其章程(定款)一切ヲ挙テ左ニ列記ス

第一款 本公司資本係額ヲ十萬兩トシ一兩ヲ以テ一株トシ一株毎株券一枚息摺(利息特別説明書)一枚定款一冊ヲ發給ス銀株外別ニ身株四百株ヲ加ヘ合セテ二千株トシ身株ハ以テ本公司ノ創業者ニ與テ最モ功多キモノニ對シテノ報酬ニ充ツルモノニシテ只株券ノミヲ恰シク息摺ヲ恰セヌ又身株ハ其數額ニ應ジテ銀株ト同様ニ年々利益ノ分配ニ與ルキモ額面ヲ按テテ販賣スルコトヲ得ヌ是レ身株ト銀株トニ異ル点ナリトス

第二款 一旦株券ヲ發給シタル中ハ株主ハ隨時其元金ヲ引出スコトヲ得ヌ株主若シ株券ヲ販賣セシムル中ハ領ク先株

主相互ノ間ニ於テ賣買ハス一ク私カニ賣買スルコトヲ得ス如  
シ果シテ株主間ニ買収者キハ此ニ始メテ他人ニ賣買スル  
コトヲ許ス然レモ株主全体ノ言明リ得ル可ラス以テ權  
賣取禁ノ協生スルコトヲ防リ

第三款 定款協定届後ハ株主ノ金額ヲ以テ通勝銀行  
預ケ入レ隨時其金額ニ對テ利子ヲ提取ス通勝銀行ハ  
七分ノ年利ヲ附與ス取歸人ハ利益配當ノ一月前ニ於テ  
各株主ニ通達スレハ各株主ハ息割ヲ持シテ往テ之レヲ  
受リ如シ餘額キハハ全額付恰マス

大本

第四款 露積株主會議所ハ各取歸人一名ヲ以テ選舉シ西行  
端正ナルモノヲ以テ之ニ充ツヨリ常ノ細故ノ如キハ取歸人ノ直  
任所ヲ認メ其外炭坑ニ使用スル人負等ノ間ニ於テ在函  
人ニ於テ該議機關ニコトヲ得事ヲ司ル役員ハ其何種ヲ  
ルニ論テ不違任シテ同ノ耐ハサハ取歸人ニ於テ隨時之  
レヲ更迭ス取歸人止リテ得ル事故ノタメ親シク其事ニ處  
スルコトヲ得ル場合ハ其信任スル人ニ托シテ代理処年セム若  
シ重要緊急ノ事件ニ遭(遇)シタルキハ取歸人ヲ隨時  
株主中ノ居所近リシテ且株數較多キモ之ニ通知ス通知ヲ  
受ケル株主ハ該公司ニ赴キ集テ會議シ同ノ衆議ニ付シ  
テ処年シ株數多キモノニ依テ決テ取合テ書ヲ備エテ之ニ  
議決事項ヲ列記シ其上ニ各株主ノ署名捺印ヲ請ヒ以テ  
後日ノ憑証ニ充ツ株主中事故有テ列席スル能ハルモノ

八 通路較遠クシテ一時之通報し得クモノ即今列席せん  
 所ノ株主ニ於テ決スル決議ニ異議ヲ提ムラ得ス  
 第五款 炭坑ノ役員ヲ雇傭スル等ノ時ハ須ク保証人ヲ立テ  
 之レヲシテ彼等ノ責任ノ限ニ付シテ之ニ對シテ侵蝕等ノ弊ヲ生ズル  
 人ヲシテ全額賠償ノ責ニ任セシム支給スル所ノ傳給ハ人ハ能  
 率ト執ル所ノ職務ノ煩簡等ハ精密ニ研酌スル之レヲ定ム  
 情實ヲ以テ人ヲ採用スルコトヲ得ス  
 第六款 本司常用スル所ノ工夫職工等ノ糧食ハ本司ノ傳給ニ  
 歸ス  
 第七款 奉天石炭ノ掘削所及石炭集積所及貯炭所ノ設置ニ  
 炭坑ニ分屬シテ所ヲ設置スル他別ニ分屬シテ所ヲ設置スル  
 必要アリハ隨時高率ニシテ但各分屬ハ均ク信託司ノ  
 管理ニ屬ス  
 第八款 炭坑所屬ノ物産ハ本司ヨリ直接自採シ以テ利便  
 ノ外溢ラ防ク  
 第九款 現在炭坑ハ主人ニ依テ採掘セシ着々効果ヲ著ケテ  
 凡カ將來設備ヲ拡張シ機械ヲ改用スル場合ハ隨時會  
 議決定スル  
 第十款 運炭ノ為テ將來鉄道ヲ布設スル場合ハ會議的ニ  
 務メテ本司ノ利便ヲ謀ルニ依テ能ク到ル中ハ清人株主  
 諸人株主ト論テ均ク採掘ヲ接照シラシムル分所ス  
 第十款 稟請ヲ上納スル片ハ仍ホ奏定章程ニ遵照シテ

大 本

17

处理スレ

第十三款 毎年公司費用を株金に對し利息七分ヲ除  
 クノ外高年利アル片ハ先ツ員一分五厘ヲ提出シテ効勞者  
 報酬ニ充ツ(若シ高利一萬アラハ銀二兩五十四分以テ) 且他ノ年利ハ如  
 何ニシテ株主同ニ分配シ又或ハ次年ノ機械房機等増設ノ  
 準備費ニ充ツルカハ期ニ及ニテ最ヨ集メテ會議シテ平ニ処  
 理ス一年ノ後亦以テ支決算書ヲ刻成シテ株主ニ分ケ以テ  
 大ニシテ認認ナキヲホス

第十四款 凡ソ各株主ハ利益ヲ分配均霑スルト同時ニ損對  
 シテモ株數ニ準シテ之ニカ重擔ニ任ス

大本營

以上各款均ク當集議明矣所ニ係ル此後未タ尽サレテアラハ  
 固ク隨時増削ス後テ以テ尽善ヲ期ス



貝業票商 李潤劉福秀 年籍住址前已票詳在案情因票  
 商先人領有遼陽東北山廠採煤照票積年賠累甚苦今鐵路  
 公司向票商議核包補賠銀一萬兩茲已如數收清票商情  
 願租與 大清東省鐵路公司礦務局開採自租之後別人  
 不得採取煤助其礦務課稅均由礦務局交納議訂採取煤  
 方則事關課稅理合其票詳明伏乞

督憲大人查奪施行實為德便

貝業礦 磨山票商韓朝年地在奏為事有成說理合票明  
 懇恩輕詳事係商前以俄人習窺屢控在案今鐵路公司  
 託人同商議妥包補商往年賠累銀一萬八千兩收訖為租

大本營

價商亦日願出租與 大清東省鐵路公司礦務局開採  
 訂以煤斤為期自租之後他人不得採取煤助其歷年煤  
 礦課稅均係鐵路公司自交納事關上案起減不敢自  
 由為此叩乞恩准票詳是為德便

大窪票商号 李潤

茨兒山煤商 劉福秀

化家窪票商 赫松林

樊名盛堡票商 祝恩龍

磨磨山票商 韓朝

三十

三十九年一月五日 陸軍大臣 陸軍省 陸軍部 陸軍省 陸軍部

撫順炭坑事業擴張之関見書

位置及煤田ノ廣衰

撫順煤田、旅順ヲ經、北、方、去、二、百、六、十、哩、渾、河、堡、ヲ、至、分、支、レ、東、方、去、二、十、七、哩、李、石、寨、附、近、起、リ、現、在、石、炭、ヲ、採、掘、ス、所、千、金、寨、揚、柏、堡、老、邱、臺、章、堡、石、門、寨、各、地、ヲ、經、テ、遼、寧、水、陸、附、近、連、亘、セ、ル、如、ク、其、廣、衰、東、西、二、十、餘、里、長、キ、連、亘、セ、ル、南、北、ハ、甚、狹、少、シ、テ、一、千、間、乃、至、二、千、間、幅、負、テ、有、ス、止、リ

外務省

炭層、北方ニ傾斜シ、渾河、南方ニ連、續、ス、山脈、北側一二合、處ニ露、出、シ、渾、河、北、方、山脈、依、リ、限、定、セ、ル

炭層、炭質、炭量

撫順煤田ニ含有スル所、炭層、世界無比、ノ、厚、層、ニ、シ、テ、現、在、採、掘、ス、千、金、寨、第、二、坑、内、於、テ、看、測、ス、結、果、未、タ、其、全、豹、ヲ、見、ル、ニ、至、ラ、カ、ン、モ、既、ニ、百、尺、ニ、超、過、ス、ル、厚、層、ヲ、認、定、ス、層、中、約、二、十、餘、種、雜、層、ヲ、有、ス、モ、薄、キ、僅、カ、ニ、一、二、寸、ニ、止、リ、最、厚、

三ノト雖モ二尺ニ越スルモノナク内七八寸ノモノ  
 三個一尺ニ越スルモノ二個ニ過キス炭質ハ  
 層中多少ノ差異アリモ其質堅緻ニシテ  
 多ク塊炭ヲ得ヘク分析ノ結果百分中水  
 分四・八揮發分五・八八酸炭四二・八二ニ  
 シテ灰色白、其量單ニ百分ノ二・一二ニ止リ  
 硫黃分僅ニ百分ノ七・二ニ過キス之ヲ内  
 地炭ニ比較スルニ最上炭ニ屬シ(灰分及硫  
 黃分ノ稀少ナル炭層、厚キハ此ノ右ニ  
 出ツルモノナク最高層、夕張炭ト雖モ二十  
 外務省  
 二尺ニ止リ高島炭、十八尺ニ過キス各  
 種ノ需用悉ク應用シ得ヘキモ粘力稍  
 微弱ニシテ單獨酸炭ヲ製ス可ラザルヲ遺憾  
 トス(瓦斯炭トシテ最モ良好且ツ瓦斯製造  
 ニ修得ヘシ、酸炭ニ佳良ナリ)炭量、豊  
 富ナルニ至テハ更ニ驚異ス(千モノアリ)前段説明  
 セル如ク既ニ看測セ炭量ノ厚サ百尺ニ越  
 スルモ假ニ其厚ヲ九十尺トシ推算スニ平面  
 積六尺平方、地底ニ含有スル炭量ハ更  
 ニ百二十噸ヲ現時採掘ニ着手セテ千金塞

有り老邱墓に其地ニ就テ其炭量ヲ推算  
 元ニ含炭地ニ長サ約三千二百間幅千間(澤  
 河南北両山ノ距離ハ三十餘町也)内一千間ヲ  
 含炭地域ト假定ス(ニシテ含炭量三億八  
 千四百萬噸ノ多キアリ)現時内地ニ於ケル  
 採掘炭量ハ北ハ北海道ヲ南九州煤  
 田ノ全部ヲ合スモ一ヶ年一千萬噸ニ過キ  
 ルヲ以テ前記三億八千四百萬噸中實際  
 採掘シ得ル炭量ヲ其三分一ト假定ス其  
 量一億二千八百萬噸ニシテ我々今年ノ全  
 採掘炭量ニ比シテ其十三倍ニ相當ス若  
 シ夫レ李石寨ヲ永陵ニ其煤田ニシテ果  
 シテ同一面積中同類ノ石炭ヲ含有セバ  
 前記炭量ハ拾餘倍スル事類ヲ含有ス  
 モ尚六七億噸ノ巨額ニ達スベシ  
 鑛業ノ沿革  
 撫順煤田ハ未ダ調査ノ餘暇ナキヲ以テ其全  
 豹ニ就テ説明ス能ハスト雖モ千石寨附近  
 有老邱墓附近、其高麗行ト称スル  
 窟坑甚カラス、碑ニ依ルニ往昔高麗王人

外務省

此地方ニテ現存ト雖朝鮮ヲ指シテ高麗ト云フ  
 ノ様堀シタルニ依リ其名アリト云フ地下高麗  
 行ノ存在有無ノ如キ既ニ數百年ヲ経過セ  
 ン今日ニ於テ容易ニ判定スラズ新坑開鑿  
 ニ方テ往々世旧坑ニ遭遇シ進行ヲ遲滞  
 セルコト鮮サラス然レトモ所謂高麗行  
 坑内ノ状況ヲ精査スルニ及テ其果シテ悉ク  
 高麗人ノ様堀シタル旧坑ナリヤ否ヤニ至テハ  
 甚疑フ可キモノアリ元來世附近ハ清朝登  
 祥ノ地ニシテ西ニ福陵アリ東ニ永陵アリ祖  
 宗ノ墓域ニ屬スルヲ以テ巨木鐘物ノ様堀  
 ヲ嚴禁セシカ後年ニ至リ滿人ノ石炭ヲ  
 採掘シテ跡ヲ高麗人ノ行爲ニ暗シタルモノ  
 亦之ヲキラ必ス可ラス近年ニ至リ制度  
 大ニ弛廢シ清人ノ盜掘スルモノ漸ク多ク  
 良質ノ石炭地中ニ埋藏スルコト世ニ現然  
 タルニ及ヒ時恰モ日清戰亂ニ際シ露玉ハ  
 其間ニ投シ巧ニ旅順大連ノ要地ヲ強奪  
 シ滿洲鐵道ヲ布設スルニ及テ大ニ石炭  
 ノ急要ヲ感セシモ未ダ俄ニ此ノ最良炭田

外務省

ニ爪牙ヲ染ムルニ至ラザリシカ三十三年北  
 清團匪ノ乱アルニ及テ名ヲ清人ニ借リ奉天  
 將軍ニ強請シ供ニ千金寮ヲ表席堂ニ  
 至ルノ地ニ相採掘ノ權利ヲ獲得シ石  
 炭採掘ニ着手セシモ當時尙日露ノ  
 間甚シキ衝突ヲ生ズニ至ラス多量ノ石炭  
 ハ九州煤田ヨリ浦塩ニ依順大連ニ輸入  
 セラレ居タルヲ以テ釐金ノ進歩遲緩ナリカ  
 日露ノ間一度釐金ノ生シ石炭輸入ノ進  
 歩ニ金ヲ断絶シ山積モ貯炭日ヲ逐フテ  
 減少スルヲ見ルニ及レテ急遽渾河堡以東  
 炭坑ノ到ルノ間鐵道ヲ布設シ大ニ採炭  
 ヲ督責セシモ元來露人ノ採炭ノ業務ニ  
 慣熟セサルヲ以テ採炭ノコト一切清國土人ニ  
 放任シ資金ヲ貸與シ其石炭ヲ買収セシム  
 云フ  
 過去現在未來ノ採掘法  
 往時ノ採掘法 高麗人稼行當時採  
 掘法ハ既ニ數百年ノ経過モ今日ニ於テ俄  
 ニ其真相ヲ看破シ能ハサルモ所謂高麗

外務省

行ト称ス坑内ノ状況ヲ視察スニ更ニ本履  
 材ヲ使用セシムル痕跡ナク其堀進程度モ亦露  
 頭附近ニ止マリ百尺炭層ノ最上部ニ三尺ヲ  
 採堀シタルニ過キス近時清國人ノ採行法昂  
 キ本年三月我軍占領當時ト露人監督  
 ノ下ニ採業ヲ清人ノ採堀法ニモ亦殆ト其  
 難行ノ如ク單ニ露頭附近(露頭ヨリ傾斜  
 ニ沿ヒ六七十回ニ過キス)ニ止マリ僅ニ地底ニ入ル  
 多キヲ加シ且上部崩壊ヲ防止スル為木  
 材ヲ用フルヲ見ルニ排水ハ露人ノ直營ニ  
 係リ文明日進ノ良器械(エクス、ツガー、シント)ヲ用  
 ヒタルニ場所ニ依リ水筒子ト称ス柳製ノ籠  
 シ用ヒ人カノ倚リ排水ヲ運搬ハ一切械  
 械力ニ依頼ス篋子ト称ス秋製籠及  
 口袋子ト称ス綿布製ノ袋ヲ以テ石炭  
 シ脊上ニ負担シ坑外ニ搬出ス其運搬炭量  
 一人一日三四千斤ノ回ニアリ然レトモ堀進ス  
 ニ從ヒ坑道次第ニ延長シ掘込ニ盡キ  
 及ハ運炭量從テ減サシ堀進ヲ中止ス  
 止ルナキニ至ルカ故、従来採堀シタル形跡ヲ考

外務省

完るゝ露頭より傾斜。沿へ僅に六七十間ヲ  
 採掘せんと過キス走向ニ沿フテ概出距離  
 ヲ短縮スル坑道延長ト共ニ新ニ坑口ヲ  
 弄クノ方法ヲ採リ先テ以テ千金寨ニ於テ  
 採炭区域ハ東西僅に二百間ニ過ラサズ坑  
 口ヲ有スルコトニ至リ十三ヶ所ノ多數ヲ有  
 スニ至リ且彼等元本採炭ニ果シテ  
 些モ學理的知識ヲ有スモノニアラス縱横  
 上下任意亂掘スルノ結果遂ニ炭柱ハ  
 自ラ崩壊シ或ハ地表ニ陥落シ生シ或ハ  
 通氣ノ障礙ヲ來シ或ハ自然の火災  
 ヲ生スルコトアリ現ニ本年六月辛酉前年  
 偏重タル地味ヲ炭火ノ悪煙毒氣坑  
 内ニ充滿シ遂ニ全坑ヲ遺棄スルノ已ムナキニ  
 至リ  
 現時ノ採掘法 現時ノ採炭亦其方法  
 殆ト人經營當時ト異ナリ排水ノ  
 機械力(汽力及水力ノ用ヲ強ク)ヲ應用シ運  
 搬モ亦同一方法ニ依ルモ坑道ノ掘弄ニ  
 至ラハ學理ニ基キ日新ノ法則ヲ採用シ

外務省



居ルヲ以テ巨事ノ如ク炭柱崩壊等ノ為  
 地皮ニ異状ヲ来スル如キ憂ナキモ坑道  
 次第ニ延長シ終ニ前道ヲ休止スルノ止ム  
 ナキニ至ル其期甚遠カラス若シ今日ニ於テ  
 坑夫倍加シ豫定ノ如ク一日四百噸以上ノ  
 出炭ヲ見ルニ至レハ千金寨ニ於テ第二坑  
 ハ三月ヲ経過スル出炭漸次減サラ来シ  
 今月ノ後ハ殆ト廢坑スルノ時期ニ達シ  
 第一坑モ亦七八ヶ月ニテ同一運命ヲ見  
 ルニ至レハ老岳甚重ニ於テ各坑亦千  
 金寨第一坑ト略其廢坑ヲ同フスヘシ故ニ  
 今後大ニ經費ヲ節約シ多量ノ出炭  
 ヲ期セントセハ今日ニ於テ大方針ヲ定メ  
 運炭排水通風採炭悉ク文明日進  
 ノ機械ヲ應用シ大規模ノ採業ヲ  
 為スノ有利ナルヲ豫定ス今ヤ時方ニ  
 冬季ニ向ヒ結氷ヲ見ル六七旬ヲ出テスセム  
 上工事ノ如キ今後僅ニ八十日ヲ経過  
 セハ殆ト為ス可ク至ルニ至レハ故ニ大ニ世ノ  
 豊富ナル煤田ヲ利用シ整然多大ノ出

外務省

炭ヲ繼續セントスレバ速ニ今後、計ヲ定メ  
結氷前準備工事を完成シ明年春  
暖解氷ノ候ヲ待テ諸般設備ヲ完成ス  
可シ左ニ一日三千噸以上ノ出炭ヲ為スニ  
必要ナル設備概要ヲ説明ス可シ

未來ノ採炭法 今後ノ経営ニ至テハ  
用炭量ノ多ク少ク依リ其規模自ラ大小  
アリ勿論ナリト雖モ假ニ一年ノ後一日ノ  
出炭量ヲ三千噸ト豫定シ漸次増カシ  
テ四五千噸ヲ出炭スルノ程度ヲ以テ鑛業

外務省

ヲ經營セントスレバ大略左記ノ設備及經費ヲ  
要ス可シ

費目	千金寨坑	楊柏堡坑	老婦臺坑
同上揚揚器械設備費	七〇、二五	七〇、二五	
同上揚帶汽鐘設備費	三五、〇〇	三五、〇〇	
同上揚揚器械設備費	五、〇〇〇	一三七五〇	
縦坑開鑿費	二八、〇〇〇	二八、〇〇〇	五六、〇〇〇
排水設備費	六、二〇〇	一二、二〇〇	一二、二〇〇
同上揚帶汽鐘設備費	五六、六五〇	五六、六五〇	七八、三〇〇
同上揚揚器械設備費	一七、六〇〇	一七、六〇〇	一七、六〇〇

排気設備費	二二、一〇〇	二二、一〇〇	二二、一〇〇
撰炭設備費	六六、〇〇	六六、〇〇〇	六六、〇〇
家屋建築費	四八、〇〇〇	三二、〇〇〇	一五、五〇〇
拓地費	二、〇〇〇	二、〇〇〇	二、〇〇〇
機械工場、鍛冶、鑄物 工場設備費	八〇、〇〇〇	一〇、〇〇〇	一〇、〇〇〇
病院設備費	二〇、〇〇〇	五、〇〇〇	五、〇〇〇
豫備費	七、〇〇〇	五、〇〇〇	五、〇〇〇
小計	三九九七七五	三一、五二五	二八、七〇〇
合計	一、〇〇〇、〇〇〇		
倉庫品費	二〇〇、〇〇〇		
營業費	三〇〇、〇〇〇		
小計	五〇〇、〇〇〇		
総合計	一、五〇〇、〇〇〇		

外務省

右ノ設備完成ヲ告クニ至レハ数年同日上  
出炭ヲ繼續スルヲ容易ナリ

鑛業繼續年數

極順煤田ノ廣衰ハ甚ク廣大ナルモ未タ悉ク調  
査ヲ終了セザルヲ以テ單ニ老席台ヨリ千金寨  
ニ且ル地区ノ含有炭量ヲ目途トシ推算スルニ  
實ニ三億八千四百万噸ノ多キアリ然レトモ此ノ如

キ厚層ニ在テハ其全部ヲ採掘スルコト到底不  
可能ナルヲ以テ實際採取ニ得ヘキ炭量ヲ約三  
分ノ一ト假定スルモ一億二千八百萬噸アリ故ニ  
一日三千噸ヲ出炭スル時ハ約一百十八年間継  
續スルヲ得ヘク五千噸ヲ出炭スルモ優ニ七十  
年ヲ繼續スヘシ若夫前記区域ノ東西ニ連亘ス  
ル所ノ煤田ヲ合算スル時ハ優ニ六七億噸  
ノ炭量ヲ得ヘク真ニ無比ノ良煤田ナリ

營業收支計算

現時ハ戦後ノ為メ工賃ヲ初メ諸種ノ物資

外務省

悉ク非常ノ昂騰ヲナスモ機械萬般ノ設備ヲ  
完了シ一日三千噸ノ出炭ヲ為スニ至ル採  
炭工賃機械運用諸費人事ニ関スル諸  
費、俸給、起業費、利子(設備費百萬円  
倉庫品費二十萬円營業費三十萬円ト仮定シ)  
等諸種ノ經費ヲ合算スルモ元價(貨車積ニテハ  
塊炭一噸三円松炭(同上)二円ヲ出ラサニ可ク  
之ヲ全部大連ニ輸送スルモノトナシ)經費ヲ推  
算スルニ塊炭一噸六円六十錢(大連炭坑間  
ノ距離ヲ三百哩トシ九錢ノ例ニ依リ一噸一哩

ノ運賃ヲ一錢二厘トシテ算出セリ) 粉炭同五円  
六拾錢ナリ

極順炭ハ採掘適度ノ硬質ヲ有スルカ故ニ  
巧ニ採掘スレハ八分ノ塊炭ヲ得(キモ假ニ七  
分ヲ塊トシ三分ヲ粉トシ算出セリ)

現今門司港ニ於ル炭價ハ塊一噸(極順炭ト  
稍同品位、モ)九円ヲ下ラス之ニ同港ニ於ケル  
陸下々積込價、運賃及大連港ニ於ル陸上々  
費等ヲ加フ時ハ安價ニ見積ラ為スモ一噸  
十二円ヲ下ラスレテ塊炭一噸ニ對ス利益ハ

外務省

五円四十錢ナリ(粉炭ハ收支相当モノトナシ)  
右ノ前提ニヨリ推算スルニ三千噸中ノ塊炭  
ハ二千一百噸アルヲ以テ一日ノ純益一萬一千三百  
四十円ヲ得(ラ)今年實ニ四百の八萬二千四百  
円ヲ得(レ)加ニ採掘シタル石炭ハ悉ク  
大連ニ運搬セラル、モノニアラスレテ滿洲鐵  
道及沿道各地ニ於テ消費スルモノ鮮ク  
ニアラシカ故ニ大連ヲ需用地點ニ至ル  
中間ノ運賃ハ減少セラレ内地炭ヲ燃消  
スルニ比スレハ其差倍加スルヲ以テ純益

金額へ更に増大せらるゝ加ふるニ粉炭も亦  
枝光製鉄所ノ初ノ各種工業ニ使用セ  
ラレ相当ノ利益アリハ明瞭ニシテ一噸一円ノ  
純益ヲ見ルハ確實ニシテ一ヶ年三十二萬四千円  
ノ純益アリシ更ニ生炭量ヲ増大スル時ハ  
其純益隨テ増加ス

結論

本文説明せんカ如ク撫順煤田ハ其含炭比  
域ノ廣大ナルノミナラス炭質最モ優良ナ  
ルニ相当ノ設備ヲ爲シ礦業ヲ經營スルニ

外務省

於テ現今ノ如ク非常高價ノ工賃ヲ仕拂  
ヒ物資ヲ消費スルモ尚且多大ノ純益アリ  
他日事向終結シテ工賃物價異常ニ復  
スルニ至ルハ其純益更ニ増大シテ滿洲經營  
ノ經費ハ其一半ヲ負擔スルヲ得ルニ出炭  
至テハ多少ノ設備ヲ加ふる時ハ其額ヲ倍  
大ニスル能ク難事ニアラス  
撫順煤田價値ノ洪大ナル大略前記ノ如ク  
其滿洲經營ニ對スル間接ノ價値ニ至テハ  
更ニ大ナルモノアリ戦勝ノ結果我有ニ歸

此等東清鐵道ハ支線ヲ遼河附近ニ延長  
 シ安價ノ石炭ニ依リ遼河舟運ト競争ヲ  
 為スニ至レハ元來營口ハ夏時其盛ヲ極ムルモ  
 冬季ニ至レハ河ハ凍結シ舟船ヲ通セズ商  
 業為リ閉息スルニ至ルモ大連ハ之ニ反シ不凍  
 港ニテ終歲航運ノ便アリ以テ期年ナラス  
 シテ營口ノ繁榮ヲ奪フテ之ヲ大連ニ移スヲ  
 得ヘシ既ニ營口ノ繁榮ヲ奪フ徒來營口ヨリ  
 輸出シタル所ノ物資ハ大連ヨリ吞吐スルニ  
 至リ内地ヨリノ輸入大ニ増加シ鐵路ノ收入亦  
 非常ノ増加ヲ見ヘシ此ニ至テ極頓炭坑ノ向  
 接ニ滿洲經營ニ及ホス影響莫大ナリト  
 云フヘシ前説ノ如ク極頓炭坑ノ國家ニ及ホス  
 利益絶大ナルヲ見ル今日ニ於テ速ニ大英断  
 ヲ下タシ大規模ノ鑛業ヲ開始セラシムコト目下  
 ノ切要ナルヲ認定ス時期將ニ向寒ノ際ス前  
 説ニシテ株用セラハアラハ全部ノ設備ニ至テハ  
 能ク年内完成スル所ニアラスト雖モ冬季進  
 行スキ事業準備工事ノ如キ直ニ着手スルノ  
 必要アリ此ニ謹テ卑見ヲ開陳シ高覽ニ供ス

外務省

樞順炭坑技師長陸軍省雇員大八木喬朶

兵站總監侯壽山縣有用殿

外務省



明治三十九年五月十四日附録

三管 政務

公第四十七号

六八九二

（蓋印）

千山名炭山採掘請求ノ件

清高王承克ノ經理也華興利煤礦公司ハ千山名炭山ノ採掘ニ從事スルモノニシテ露人ノ經理セシ採掘公司トシテ何等關係ナキニ只露法領内ノ持株アリ以テ先緒三十二年二月日本軍進来ノ節奉天將軍ヲ経テ其旨ヲ日本軍ニ告シタルニ露キ先之何等關係ナク因三月七日ヲ経テ露人ノ作業ニ禁セシ日本ハ小山田清助等前及後其炭山ヲ佔領シ露ノ作業ニ妨セザルニ就テ本連ニ日本ノヲ経テ露人ノ交還スル様取付テ了スル旨別紙寫ノ通り之日ノ願出シ基キ外海部ニ照會有リ及向其節ハ文書ノ上以テハ口頭交渉アリ

在清國日本公使館

少林教廷取反申進片紙

明治三十九年四月三十一

在清

特余在權ニ使内田



外務大臣信孝西園寺公使殿

欽命全權大臣便行事軍機大臣總理外務部事務和碩慶親王 為

照會事。頃准商部咨。以迭據職商王承克稟稱。

職商華領華興利煤礦公司。係在河西千山台

等處。與河東之撫順公司。有俄人經理者。毫不

相涉。光緒三十一年二月。日軍入境。因公司有

華俄道勝之股。職商稟請將軍照會日軍。詳細

聲明。迄今未示復。由三月初七日起。不准公

司工役。日人小山田淑助等。先後佔踞。又招集

游氓。任其恣做。致將煤礦。燬燒數處。屢次分晰

不容理論。屈計一年之久。賠累萬分。叩懇體恤

高艱。照會日本

駐京大臣轉飭。連將煤礦交還等因。請為核辦

前來。查職商王承克所辦華興利煤礦公司。既

在清國日本公使館

在河西千山台等處。並無俄人經理。自係中國

人民產業。日軍入境。本不應強為佔踞。茲准前

因相應照會

貴大臣轉飭該處日人。迅將此項煤礦交還該

公司接收。以昭公道。須至照會者。

右 照 會

大日本國欽差全權大臣內田

光緒三十一年 拜月 初貳 日

文書編

明治廿九年五月十六日

18

文書編

右意に依り

明治廿九年五月十五日起草  
同日發遣

明治廿九年五月十六日

主任

送第 三九七 號

急

外務省

古田陸軍大臣

千山名産山王選附請求書

外務省

波島威京者千山名産礦選附請求

書件、并し別紙等、同送付す。

公使より具申書、其旨、

御返附相成候事、及此等、

別紙内、其旨、其旨、其旨、

寫

明治三十九年六月七日

政務司

機密第十八号

撫順炭坑ニ関スル件

山崎

撫順炭坑ノ現況ニ関シ自下ニ出ル帳中ノ佐付外務  
局ニ報告字レ由案考査ニ別紙ノ如ク及内送付片  
紙具

明治三十九年五月廿

在奉天

大隈館子書記官 秋原守一

外務大臣子爵林董殿

在外公館

1164

概多第十八号附属  
佐井外務省北報告寫

明治三十九年五月廿六日

撫順炭坑見聞

撫順炭坑、撫順城、南方渾河ノ隔テタル一帯ノ地ニ在リ  
目下採炭シテアル炭坑ハ千金寨、楊柳堡、老虎砬、  
三坑ニシテ千金寨ハ古鎮後直ニ至リテ他ニ比シテ  
具備整頓セリ有炭坑ハ世界唯一ノ大炭層ヲ有シ目下ノ  
調査ニヨリテ中甸至リ百三十尺東西延長ハ未ク知ルヘカ  
サルニ確カニ我ニ里半以上ニシテ露頭ハ東老虎砬ヨリ  
西小瓢毛南溝ニ達ス

山炭 竹貫

在外公館

炭質ハ内地産ノ最上位ニ位シテ火力ノ強ク灰量ノ少ナキ  
膏炭ノ殊ホニシテ製鉄所ハ瓦斯炭トシテ最モ良好ナルベシ  
而シテ千金寨カ他ノニテ露頭ニ此ノ炭層ヲ見  
加之上下下層皆炭質ニ大差ナシ

採炭

炭層ノ地上ニ露出スル者ヲ場所ハ其厚カ五尺ニ達スル  
所下ノ現今採炭シテアル千金寨ノ如クニ地下三十尺ニシテ  
第一層ニ達シ四面悉ク炭層ニ採掘運搬共ニ容易  
ナリ露頭時代ニ於テ露頭人ハ土人カ露頭ヲ採掘セシカ  
狸堀ノ跡所ニ散見ス吾採掘班モ經營日高キ時ノ採炭  
器具未ク完備セズト雖採炭容易ナカクモ狸堀ニテ  
何等ノ支障ヲ感セズト云フ

坑内ハ上下二層ニシテ一層毎ニ其盤ノ目ノ如ク敷置ノ

坑跡ヲ有ス坑跡ノ高ハ七尺中港丈全平坦ニシテ水氣ナリ  
瓦斯ノ恐レナシ(班長大木技師ノ説ニテ今有教事ノ)坑内ハカニテラ  
燈(豆油)ヲ用リ採掘ハ十字鉄ヲ以テス坑内運搬ハ麻袋一匁  
ヲ一擔トシ肩頭ニテ擔キ出スヲ見ル(一先四人或ハ五人ニシテ一人)  
一日ノ採炭量約ニテ斤ヲトス坑夫ニ清國人ヲ用ユ清人ハ  
使用上如何人因先ニ耐シテ力強ク隨テ不平ナキ故ニ  
吾邦人ニ比シ使用シ易シ坑夫ノ賃銀ハ一日ハ十ニテ内三十ニテ食  
料十ニテ燈士料トシテ其力強ク之ヲ扣除シ残り四十ニテ坑夫ノ  
純收トス

一日ノ採炭量ハ昨冬迄ハ一日一千五百噸ナリシカ現今ハ都合ニ  
依リ(輸送具他)一日五百噸ニ減サセリ大八木班長ハ四月中旬  
上京ノ際一ヶ年經營ヲ以テ百三十噸以上採掘ノ意見ヲ  
具シ具節ハ呈出シタルモ經費ヲ得ルノ途ナリ遂ニ起業  
資三十萬圓ヲ以テ下半年ノ經營ニテ一日六十噸以上ノ  
採炭見込ヲ以テ經營スルコトニ決セカ近頃ニ至リ再ヒ更  
更ニ一旦其計画ヲ中止スルノ意ニ至リト

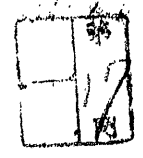
在外公館

採炭班ノ権限

採炭班ハ鐵道提理部ノ一班ニシテ具文字ノ如ク採掘ニシテ  
煤炭ヲ貨車ニ積込リ外何等ノ権限ナリ輸送分配販賣  
等總テ提理部專管ニ所ナリト

大正  
官  
次

通商局



1191

機密第25号

撫順炭坑ニ関スル件

撫順炭坑操業、現況ニ関シ同坑採炭班長大八木技師ヨリ陸軍省ニ提出セル報告、既ニ法入手相成美事ト存ス(其頃日同技師ヨリ右寫シ本官ニ内示致主、付味参考迄、別紙甲号寫トシテ及法送附美尚本官出發、際馬関ニ於テ井上伯ヨリ入手セル貝島氏親戚某、調査ニ係ル同坑現況モ味参考迄、別紙乙號寫トシテ及法送付美敬具

明治三十九年六月二日

在奉天

總領事 森 泉 守

在外公館

外務大臣子爵 林 董 殿

六月十四日發  
警務局

Handwritten signature or mark.

0)

機巻第廿五附録

甲

撫順炭坑操業ニ就テ

在外

1-1808

0056



第一項 炭量及炭質

今面呈出セル撫須煤田設備調書設計  
依リ採掘シ得ル所ノ面積現下石炭存在  
稍明確ナル地積約四分ノ一當リ四百五拾壹  
萬餘坪アリ石炭五億四千壹百貳拾萬  
餘噸(千金集ニ於ル炭層ノ厚サハ百五拾五尺ニテ其層ノ厚サ石炭ノ三  
ノ合算セルモ尚百五十尺アリ然レ共炭層地ニ依リ其厚サ廿度更  
ニル場合勘カテヤルヲ以テ炭量六  
炭層ノ厚サヲ九十尺トシテ算スリ)ヲ含有ス故ニ採炭ヲ實行ス  
ニ方テ實有含炭量四割(拾四噸)ヲ採取シ得ルト  
スルモ貳億壹千六百五拾壹萬餘噸ノ多量アリ  
依テ之ヲ百平均三千噸宛採掘スレバ百貳拾餘年間  
間繼續シ同五千噸宛採掘スレバ百貳拾餘年間ヲ  
經続スベク同壹萬噸宛採掘スレモ尚六拾餘年ヲ

在外公館

經続シ得ヘシ而シテ其炭質ハ頗ル優良ニシテ  
内地産最良炭中ニ伍スベク灰分ニ至テ内地  
産炭中最少量ノ灰分ヲ有スルヲ張炭ニ比シ  
其半ニ過キズ且ツ適度ノ硬質ヲ有スルヲ以テ採  
炭際ニ塊炭ヲ得ルニ容易ナリ

第二項 採炭

撫須煤田ハ未タ充分ノ探查ヲ經テ其廣袤  
境域ヲ確認スル無能ハスト雖モ第一項ニ於テ說明セル  
如ク現ニ採掘ヲ企畫セルノ区域内ニ於テ已ニ多大ノ  
炭量ヲ有シ且ツ從來清人及露人採掘シタルハ  
露頭附近ニ止マリ今後ノ採業ニ對シ甚シキ障  
害ヲ見ズ依テ今面呈出セル計畫ヲ遂行スルハ拾  
八月ニシテ日三千噸ノ出炭ヲナス必ス遠算ナキヲ

得ベシ

第三項 石炭需用見込

撫順石炭ハ其質佳良ニシテ駭炭製造ヲ除キ  
何レノ用途トシテ適セザルナキヲ以テ豫定ノ出炭  
ヲナスモ塊炭ハ販路ヲ得ルニ於テ極メテ容易ナリ  
粉炭ニ至テハ塊炭比シテ價格低廉ナルヲ以テ  
陸地以外販路ヲ求ル能ハズ然レ共滿洲ニ於ケル土  
人ハ粉炭ニ約三割粘土ヲ混合シ巧ニ炭團ヲ製  
シ炊爨暖房ノ用ニ供スルモノ其量亦尠カラズ故  
ニ若シ在價ヲ以テ粉炭ヲ販賣スルニ至レバ彼輩  
喜ニテ之レヲ需用シ塊炭産出ノ副産物トシテ  
産出スル少量ノ粉炭ハ塊炭ヲ販賣スル比シ更ニ  
容易ナルヲ見ルベシ且ツ滿洲ハ概シテ樹木稀少

在外公館

ニシテ薪炭ニ至リク高粱ヲ耕作シテ僅ニ其  
用ヲ充タスノ現状ナレバ漸次彼輩ヲシテ粉炭使  
用ノ習慣ヲ作スニ至ラレバ終ニ其影響トシテ  
高粱ノ耕作ヲ減ジ比較的高價ノ豆粟(主トシテ高粱トシテ粟食)  
ヲ耕作スルニ至リ生計ノ程度ヲ高メ彼我  
貿易増大ヲ見ルニ至ルベシ

第四項 鉄道及船積設備

第三項ニ於テ説明シタル如ク一日三千噸ノ出炭ヲ為  
スハ敢テ困難ナラザルモ今日鐵道狀態ヲ觀察ス  
ルニ列車ノ牽引力ハ炭車三拾輛ニ止マルカ故  
ニ三千噸ヲ運搬セントスレバ一日約十四列車ヲ要スバ  
石炭以外一日更ニ千噸ノ貨物ヲ運搬セントスレバ四  
列車ヲ要シ且ツ客車ヲ混合スル列車アルヲ以テ

第二項 採炭

炭製造ヲ除キ  
ハテ豫定ノ出炭  
價ノテ容易ナリ  
低廉ナルヲ以テ

陸北ノタ貝野ヲオケル餘ノ大然レ共滿ルニ於ケル土  
人ハ粉炭ニ約三割粘土ヲ混合シ巧ニ炭團ヲ製  
シ炊爨暖房ノ用ニ供スルモノ其量亦尠カラス故  
ニ若シ安價ヲ以テ粉炭ヲ販賣スルニ至レバ彼輩  
喜ニデセラレテ需用シ塊炭産出ノ副産物トシテ  
産出スル少量ノ粉炭ハ塊炭ヲ販賣スルニ比シ更ニ  
容易ナルヲ見ルベシ且ツ滿ルニ概シテ樹木稀少

在外公館

ニシテ薪炭ニ之レク高粱ヲ耕作シテ僅ニ其  
用ヲ充タスノ現状ナレバ漸次彼輩ヲシテ粉炭使  
用ノ習慣ヲ作スニ至ラシメバ終ニ其影響下シテ  
高粱ノ耕作ヲ減ジ比較的高價ノ豆粟(主トシテ高粱トシテ粟食ヲ擔ス)ヲ耕作スルニ至リ生計ノ程度ヲ高メ彼等  
貿易増大ヲ見ルニ至ルベシ

第四項 鉄道及船積設備

第四項 於テ説明シタル如ク一日三千噸ノ出炭為  
スハ敢テ困難ナラザルモ今日鐵道狀態ヲ觀察ス  
ルニ列車ノ牽引力ハ炭車三拾輛止マルカ故  
ニ三千噸ヲ運搬セントスレバ一日約十四列車ヲ要スレバ  
石炭以外一日更ニ千噸ノ貨物ヲ運搬セントスレバ四  
列車ヲ要シ且ツ客車ヲ混合スル列車アルヲ以テ

撫順煤田ハ未タ充分ノ  
第二項ノ採炭

込炭製造ヲ除キ  
以テ豫定ノ出炭  
極メテ容易ナリ  
低廉ナルヲ以テ

人ハ粉炭約三割粘土ヲ混合シ巧ニ炭團ヲ製  
シ炊爨暖房ノ用ニ供スルモ其量亦尠カラス故  
ニ若シニ在價ヲ以テ粉炭ヲ販賣スルニ至レバ彼輩  
喜ニデセララ需用シ塊炭産出ノ副産物トシテ  
産出スル少量ノ粉炭ハ塊炭ヲ販賣スルニ比シ更ニ  
容易ナルヲ見ルベシ且ツ満ルハ概シテ樹木稀少

在外公館

ニシテ薪炭ニシテ高粱ヲ耕作シテ僅ニ其  
用ヲ充タスノ現状ナレバ漸次彼輩ヲシテ粉炭使  
用ノ習慣ヲ作スニ至ラシメバ終ニ其影響トシテ  
高粱ノ耕作ヲ減ジ比較的高價ノ豆粟(夫ハ高粱  
トシテ粟食  
ヲ養ス)ヲ耕作スルニ至リ生計ノ程度ヲ高メ彼我  
貿易ノ増大ヲ見ルニ至ルベシ

第四項 鉄道及船積ノ設備

第二項ニテ説明シタル如ク一日三千噸ノ出炭ヲ為  
スルニ困難ナラザルモ今日鐵道ノ状態ヲ觀察ス  
ルニ列車ノ牽引力ハ炭車三拾輛ニ止マルカ故  
ニ三千噸ヲ運搬セントスレバ一日約十四列車ヲ要スバ  
石炭以外一日更ニ千噸ノ貨物ヲ運搬セントスレバ四  
列車ヲ要シ且ツ客車ヲ混合スル列車アルヲ以テ

一日約二十列車ノ運行ヲ要スベシ現時撫順ヨリ  
 大連ニ至ルノ汽車ハ毎回三十二時間ヲ費スト雖此  
 軍隊輸送終ラニ至レバ大ニ運轉時間短縮シ得ベシ  
 然レモ昼夜ニ四回運行ヲ爲スハ容易ノ業ニアラ  
 ラズ況ニヤ往々脱線其他線路ノ故障等運行  
 上支障發生ノ虞アルヲ以テ若シ三千噸運行ヲ容  
 易ナラシメント欲セバ必ス四千噸以上ヲ運行スルノ設  
 備ヲ作スル必要アルヲ以テ適宜ノ距離ニ停車場  
 ヲ増設シ或ハ複線ヲ延長スル等大ニ改修ヲ加ヘ石  
 炭專用ノ貨車貳千四百輛瀋陽罐車七拾輛貨車貳百七拾輛同種罐車  
拾輛重千四百二回往復ス  
 消費スル所ノ塊炭ハ全出炭量ノ約半額ニシテ他ハ  
 悉皆船積ノ必要アリ然ルニ西港ニ於テハ更ニ石炭積  
 込ニ對スル設備ナキヲ以テ大連埠頭ニ於テ該設備ヲ  
 施スベク爲ノニ要スル所ノ經費ハ金壹百萬圓ニ  
 上ルベキモ一朝完成ヲ見ルニ至レバ石炭積込以外  
 重量物品ノ昇降ニ亦大ニ便益ヲ得ベシ  
 第五項炭坑ノ價值  
 撫順煤田ノ眞價ニ就キ世上數々論争ヲナスモアリ  
 其說各各極端ニ走リ一方ハ二三拾億圓ノ價值其  
ニ至テハ百億ヲ以テ  
時モノアルニ至ル  
 アリト稱シカノテ其呼價ヲ巨大ニスルニ  
 反シ他ハ極ノテ其價值ヲ悲觀僅少ニシ炭質ノ  
 如キモ内地産炭中ノ中位ヲ以テ見ルニ至ル然レモ  
 炭量ノ豊富ニシテ其質ノ優良ナルハ(其項ニ於テ)  
 既ニ説明セル如クニシテ大ニ意ヲ添フスルニ足ル而シテ  
 其眞價ヲ評定セントスレバ年々實收シ得ベキ

在外公館



炭量標準立論スルヲ至當トス做三日平均  
 三千噸ノ出炭ヲ爲ストスレバ壹年壹百八萬噸  
 ノ出炭アリ毎噸貳圓ノ純益ヲ見ルニ至レバ壹年  
 金貳百拾六萬圓ノ巨額ニテ設備ノ爲ニ僅貳  
 百萬圓ノ薄資ヲ投ジテ年間資本金以上純益  
 ヲ見ル真ニ驚クベキノ結果ナリ若シ夫レ歩ヲ進  
 ノ此力設備ヲ擴大スル中ハ一日壹萬噸(炭量六萬噸ノ  
 萬噸ノ巨額ヲ採掘スルニ難キニテ炭坑所在地ハ海濱ニ距ル遠ク三百哩内地ヲ  
 越テ運搬スル關係ノ前記炭量ヲ以テ通算スルニ至ラズ炭坑セントスレバ大ニ鐵道ノ敷設  
 ヲ要スルニ至ル可シ即チ全線ヲ通シテ廣軌積線トシテ運搬スルニ至ラズ)壹年三百六  
 拾萬噸ノ出炭ヲ爲シ金七百貳拾萬圓ノ純益ヲ得  
 ベシ今爰談純益金ヲ債債基金トシテ其資  
 本ヲ招集シ事業ヲ經營セント假定スレバ僅壹  
 億圓(年利五厘貸金總額四千萬圓ニテ五十年五百萬圓ノ利子トシテ利息  
 額ヲ以テ九金ノ債却ニ充ツル片ハ二拾五年シテ完済スルニ至ルベシ)

在外公館

第六項 鉄道、經濟

ノ資本金ヲ得ルニ過ギズ故ニ今日ニ於テ強テ炭坑價値  
 評定セントスレバ前記壹億圓ヲ以テ至當ノ價値  
 ト見ルヲ得ベシ

撫順炭坑採炭量ノ限度ニ對シ世間往々満及ニ於テ  
 ル瀋車燃料其他ノ必需用量正ムベシト説クモア  
 リ然レ共若シ石炭ヲ以テ主要貨物トナサズ其  
 主眼ヲ他ノ貨物ニ置カバ其量甚々僅クシテ  
 到底充分ノ收利ヲ得ベカラザルヲ以テ炭多ク大  
 國庫補給ヲ爲スニアラズニバ満足ナル發達ヲ望ム  
 可ラス之ニ反シ石炭ヲ以テ主要貨物トシテ其  
 輸出ヲ爲スニ於テハ唯リ鐵道ノ經濟ヲ維持スル最  
 大利益アルニシテ海上一ニ在テハ運炭ノ船隻前

後輻輳シ大連ノ繁榮ヲ助ケ母國ヨリ往復ス  
ル所ノ船舶モ亦帰航ニ石炭積取ノ便アルヲ以テ往  
航際シ多量ノ貨物ヲ搭載スルヲ得バ陸上ニ於テ  
モ亦貨物ヲ積載シテ内地ニ向テ汽車ハ歸途  
石炭ヲ搬送スルノ便アリ相俟テ運賃ヲ低廉ニス  
ルヲ得ルヲ以テ土人ヲシテ汽車運送ヲ利用スル  
有益ナルヲ覺知セシムニ至リ諸種貨物内地ニ於  
テ費消セラルニ至レバ管口港灣ノ冬期間長ク  
其用ヲ為サザルニ及シ大連ニ於テハ終歲障礙ナリ  
出入ノ便アルヲ以テ土人モ亦我鐵道ヲ利用シ其貨  
物ヲ大連ニ輸送シ来リ我貨物ヲ購買スルニ至リ  
管口ノ繁榮數年ヲ出テスレテ大連ニ移動スルニ  
至リ唯該地ノ繁盛ヲ来スルニナラズ我遼東ニ

在外公館

統治ノ虞スル經營始テ國庫ノ負担ヲ輕減シ我  
貿易モ亦大見ルベキモノアルニ至ルベシ或論者  
撫順炭坑ニ於テ多量ノ石炭ヲ採掘シ盛ニ海外  
輸出スルニ至レバ我母國ノ炭業ニ大打撃ヲ来ス  
説クモアリ然レ共一日三千噸ノ出炭中其半額  
ハ大連以北陸上費消ニ屬シ海外輸出量ハ其  
半額ニ過キズ而シテ我海運業ハ近來非常ノ  
發達ヲ為シ日露戰役前比シ其船隻約五割  
ノ増加ヲ見ル後ニ至テ僅々一千五百噸輸出量  
做ニ母國市場炭價ニ影響アリトスルモ極  
鮮少ニシテ大打撃ヲ與フルモノニアラズ故ニ該所  
論ハ單ニ杞憂ニ過キガルヲ見ル

第七項 海運

陸上輸送ニ關聯シテ其利害ヲ講究スル必要  
ヲ認ムルハ海運ナリ陸上ヨリ搬出スル石炭直航  
積シ名需用地ニ轉送スルヲ要ス此時際ニ内  
外國船ヲ賃借シ其用ニ充フルモ亦一方法ナリ  
ト皇民經濟上策ノ得タルモノニアラズ現ニ母國ニ  
於ケル大炭坑業者(北海道炭礦鐵道會社  
三井炭礦等ノ如キヲ云フ)ハ悉ク運  
炭船ヲ所有シ往航石炭ヲ輸送シ歸途坑用  
物品ヲ積載シ尙餘裕アレバ他ノ貨物ヲ運搬ス  
斯ノ如キ船隻ハ我國噸炭坑ニ於テハ最モ必  
要ナルモノニナラス母國ヨリ供給ヲ要スル物品  
又對カラザルヲ以テ復航際ニ其貨物ヲ運送  
シ餘裕アルキハ運賃ヲ低減シ他ノ貨物ヲ輸  
送スルキハ大連ニ於ケル物價ヲ低廉ニシ移住ヲ

在外公館

容易ナラシメ大連ノ繁榮ヲ増進スルニ於テ  
大ナル裨益スルヲ見ルベシ故現ニ存在スル所  
ノ戰利船中五六隻ヲ炭坑ニ專屬セシメ運  
搬機関ニ供スルハ實ニ今ニ緊切有利事ニ  
屬ス

第八項 需用物品ノ購買

今日ヲ以テ他ヨリ推ス素ヨリ正皓ヲ得難シト  
雖モ昨年十月ヨリ本年三月末ニ至ル期間  
ニ於テ需用ノ豫定ヲ以テ請求シタル物品ハ  
殆ト全部發送ヲ見ルニ至ラス坑ノ如ク物質  
ノ供給敏活ヲ欠キ事業進捗上遲緩ヲ免レ  
サルニ於テハ期限ヲ豫定シテ整然ノ事ヲ進  
捗ヲ望ム殆ト困難ナリ故ニ宜シク採炭所ノ



經濟の全く獨立せしむる必需物品の隨意契約  
に依り便宜購買（公買法に依り購買スルヲ主眼トスルモ其方法概シテ略ナキモノ多シ）スルヲ  
得せしむべし就中炭坑所要機械中の特種  
物品尠カラズ現時ノ官衙中能ク其價不昂ヲ  
識別スルノ技能ヲ有スルモノナキヲ以テ殊ニ前記  
經濟ヲ獨立せしむる購買ヲ自由ナラシムル必  
要ヲ認ムルナリ

### 第九項 販賣

採炭輸送ニ次ぐ最モ困難ナルハ賣炭ナリ  
百二三百噸ノ剩餘炭ヲ賣却スルハ大連ノ繁  
位置ニ於テ公賣附スルモ或ハ其目的ヲ達スベシ  
然レモ今年教高噸販賣ヲ實行セントスル  
ハ宜シク斯業經驗ヲ有スルモノヲ選擇ス  
ル必要アリ故販賣ノ事モ亦採炭所内相備  
機關ヲ設ケ其事ヲ備ラシムルヲ得策トス

在外公館

### 第十項 結論

要スルニ撫順採炭所ノ業務ヲ満足ニ發達セ  
シムルニ宜シク其經濟ヲ獨立せしむる鐵道輸  
送ヲ除クノ外採炭販賣輸送等都市テ之ヲ  
所長ノ管掌ニ歸セシメ事業ノ伸縮ニ伴ヒ物  
資ノ供給ヲ圓滿ナラシムルニ於テハ唯リ炭坑業  
務ノ成効ヲ見而ヒナラズ鐵道モ亦為ニ大ナル利  
益ヲ受ケ大連ノ發達ヲ促シ滿洲經濟ヲ就テ必  
偉大ノ裨益ヲ與フ可シ

噸價調書

一金貳圓

出炭噸係諸費

內訳

金六拾七錢貳厘

採掘諸費

金五拾五錢貳厘

職員以下諸給料

金拾錢

機車積諸費

金拾錢

機械諸費

金五錢

建造物件諸費

金參錢

炭車軌道諸費

金貳拾六錢

坑木諸費

金參錢

通氣諸費

金拾錢

庭費其他

金拾錢六厘

豫備費

在外公館

噸價算出明細書

金三百三十六圓

一坑為三拾五圓諸費

三坑為九拾五圓噸價之老噸斤金六拾七圓貳厘

但一坑內每三人請負人ヲ置キ老先ノ出度量ヲ老高貳斤下

シ坑夫貳百拾人ヲ要ス

内訳

金拾六圓

納屋諸費

金拾四圓

坑夫手教科

金拾九圓六拾錢

黒地頭元(五圓) 舊鑛頭元(四圓貳角) 備儀二人(拾貳圓) 看路者(拾貳圓) 大拾貳圓

金貳拾八圓

坑夫重給人村老費其燈火費

備儀(四圓) 鑛夫鑛翁共(四圓) 手夫(三圓) 在老坑素燒(老角) 六十才

籠籠(三圓) 九拾才(在箱) 百才(手夫) 棒(百俵) 十五才

瓦(左) 十五才 燈油(百才) 燈火具(五圓) 燈火具

在外公館

シニ系代貳厘

以上諸費老先(四人)ニ對シ金四十才

金貳百拾六圓四拾錢 坑夫賃金(在村) 手夫 備儀 手夫

一 金壹千六百五拾六圓四拾錢

職員以下諸職工雜夫給

全坑出產量年噸噸課金(在村) 噸金五拾五錢貳厘強

内訳

金三百拾四圓五拾錢

職員百廿才(平均) 平均七十五圓

金百拾貳圓

傭人技手書記等(在村) 平均六十圓

金九百拾四圓

職長等(在村) 平均一百圓

金百拾六圓拾錢

夫職(在村) 平均九十才

金七拾貳圓

左雜夫(在村) 平均六十才

一金三百圓

炭車積諸費

前記三千噸賦課元片八噸金拾錢

内訳

金貳百貳拾五圓

貯炭場積込千五百噸(噸拾五片)

金七拾五圓

掃揚機、運轉機、千五百噸(函部五片)

但運炭車用車軸油貯炭積込用積置費等切込

一金三百圓

諸機維持補正修繕及消耗費一切

前記三千噸賦課元片八噸金拾錢

一金百五拾圓

各工場屋蓋其他補建金物件維持補正修繕費

前記三千噸賦課元片八噸金五錢

在外公館

一金九拾圓

炭車軌道補正修繕費

前記三千噸賦課元片八噸金參錢

但港今年金參萬四千四百円、内炭車貳千台、計割四百台

又補正其費用在港萬四千円、修繕費金港萬四

千円、殘餘屋四千四百円、軌道維持修繕諸費

一金百參拾圓

坑内諸費

港坑内要スル費用出炭五百噸賦課元片八噸

金貳拾六片

内訳

金六拾七圓五拾錢

坑木諸費

但坑内主要坑木七拾五本トシ之割充雜木材ヲ合シ港本

二付金九拾片、割

金六拾貳圓五拾錢 坑内堀進其他雜夫賃

但坑内二箇所、却ヲ堀進シ一尺内宛昼夜四尺進行延尺  
拾六尺、対スル堀進費其他坑道維持修繕雜費等

一金九拾圓

通氣費

前記坑出炭三千噸ニ賦課スル片八噸金參参

但坑内坑ノ通氣張切箇所ヲ二拾ヶ所トシ煉瓦橋板張ヲ半  
數宛施行

一金參百圓

事務所諸費旅費通信費等

前記三千噸賦課スル片八噸金拾参

一金參百拾八圓

豫備費

在外公館

前記三千噸賦課スル片八噸金拾参六厘

2(4)

檜  
志  
易  
三  
史  
多  
附  
屬  
書  
款  
乙  
雅

榎  
願  
炭  
坑

在  
外  
公  
館

撫順炭坑

一、炭坑ノ沿革

古人ノ説ニモ高麗人初テ採炭シテ現ニ有  
麗行ト稱シ此炭田ハ内貳里ニ互リ各所露頭  
ニ近キ部々於テ旧坑ニ出會ス其後支那人採  
炭ラセシモ少部ニ止リ蓋シ此地ハ清國帝室  
ノ廟ニ接近セラシテ採炭ヲ禁セラレテ清國露人  
ノ満洲勢力ヲ得テ漸次試堀ヲナシ楊柏堡及老  
虎台ニ坑ニ支那人ヲテ受負採堀ヲナシテ今  
露坑ニ支那人組合ニテ採炭シタルモ露人購  
買シタルモノニテ日露戰爭ノ開カレテ盛ニ出炭ラテ鉄  
道用トシテ主トシテ此石炭ヲ使用シタルガ如シ明治ニ格  
ハ年ニ月我軍ニテ石炭ヲ領セラル

在外公館

二、炭田ノ位置及區域

当炭田ハ奉天城ノ東方約十里ノ地ニ古城子ノ  
村落附近ニ初テ東方ニ走リ末ガ正確ナリ調査ヲ  
ナスト是ハ地質上ニ判断ヲナス時「メトライキ」ニ沿テ約  
四里「テイツ」側約ナ五町アリ「メトライキ」側ニ二里間  
所々試堀ヲシ炭ニ存在スルヲ確實ナリ今地質上  
判断ニ基キ此炭田ヲ長ク四里巾ナ五町トスル石炭  
層ヲ百貳拾尺ニテ一億五千五百五十二万五拾トナル筈  
ニテ一立方呎ノ重量ハ四拾斤ナリテ此山炭層ハ七億九  
千九百八十二万噸餘トシ今其ニ割ラ採堀シ得ルトスル  
尚二億ニ千九百九十四万噸トスル

三、炭層及山炭質

山炭層ニ二層アリテ上層ニ千屋層坑ニ於テ厚ク約百



之推之尺 (内石炭層計百三寸天 硬石層計十五寸天 別紙断面圖  
 参照) 了目下此石炭ヲ採掘アリ炭層ニ北方(十度味偏ニ)  
 傾斜シ傾斜ノ千層層坑ニ於テ平均ニ五度揚拍堡坑ニ於テ  
 四十度老虎坑ニ於テ十度位ナリ山次層層ノ厚サニ揚拍堡坑  
 於テ末ダ下盤ニ達ス老虎坑ニ於テ少シク石炭及  
 硬石ノ間係ヲ異ニシト尚百尺以上ノ厚カラ有ス是  
 下方更ニ七尺厚ノ一層アリ石炭質悪ク露人ニ之ヲ採  
 掘セシモ現五ニ採炭セス

炭質(上層)ニ百三寸天ヲ通シ概シテ大差ナシ稍個所  
 有リ軟硬ニ差アリ且色光澤ヲ有ス暗黒色ニシテ甚  
 シク脆弱ナラズ其質揮発物多量ニ含有シ炭火ノ易  
 長キ焰ヲ放テ燦エ火力モ強ク燦焼ヲ終ル灰分多ク  
 固結セズ従テコークスニ生スル力ニ乏シ以上ノ如クモアリテ

在外公館

蒸気用石炭トシテ適当又石炭瓦斯ノ多量ヲ  
 得シモ副産物トシテコークスヲ得ルニ能ハズ

今老ニ各部ヲ取リ分析シテ平均數ヲ示セ	揮發炭	四九・五〇	四八・一八	二・二〇	〇・七一
名稱	揮發物	固定炭素	灰分	硫	黃

四現五採炭状況

(一) 採掘ノ所及出炭量 現在採炭ノ所セルハ  
 三ノ年四月ニ至ル迄坑ノ開掘ニ自下ニ三三三号ノ  
 四坑ノ首ニ至リ坑ノ通風ニシテ三三三号坑ノ首  
 向ニ吹送ル事及四号坑ノ首ニ至ル事其地ニ  
 三三三号坑中ニモアリ以上ノ坑ヲ掘切ニシテ揚  
 拍堡ノ端ノスル力ヲ以テ運炭ヲ行シ四号坑ノ  
 首ニ至ル事及四号坑ノ首ノ堅坑ノ開掘





九下五、四、石炭、炭、上、煤、下、煤、ノ、セ、レ、ラ、シ、テ、甚  
シ、ク、脆、弱、シ、場、所、外、坑、木、シ、用、ト、ス、故、ニ、坑、木  
數、少、シ

6) 排水、ニ、テ、若、シ、モ、機、械、力、ヲ、利、用、シ、テ、集、約、的、に、行、フ、コ  
ト、ヲ、排、水、シ、テ、坑、内、及、卸、場、ニ、多、ク、集、約、的、に、行、フ、コ  
ト、ヲ、用、シ、テ、貯、水、目、下、貯、水、ノ、量、ニ、テ、亦、常、年  
金、産、出、於、十、五、方、呎、明、老、老、台、十、五、方、呎、掘  
物、産、出、五、百、噸、ニ、テ、是、レ、未、ダ、採、取、区、域、依、キ、進  
歩、ス、ル、至、リ、時、々、雨、来、非、常、増、水、シ、テ、ノ、ア、リ  
右、所、共、ニ、水、算、比、較、的、良、好、ナ、リ、以、テ、貯、水、良、水  
源、ト、シ、テ、大、は、概、シ、テ、要、ス、ル、目、下、坑、内、水、ヲ、洗、濯  
給、水、ト、シ、テ、使、用、セ、ル、モ、多、量、ノ、灌、漑、得、有、ス、ル  
コ、ト、ナ、リ

在外公館

3) 瓦斯、目、下、破、裂、瓦、斯、ク、存、在、シ、ク、流、メ、ク、故、ニ、坑  
夫、々、那、ノ、カ、ン、テ、ラ、ヲ、使、用、セ、ル、燈、油、魚、油、シ、用、  
4) 運、米、方、法、 坑、内、ヨ、リ、石、炭、坑、口、ニ、シ、テ、橋  
査、上、下、受、取、ノ、渡、渡、船、ト、シ、テ、汽、車、積、込、シ、テ、タ、  
箇、單、車、ト、シ、テ、橋、上、ノ、回、轉、式、吊、車、ヲ、用、シ、積、込、  
シ、テ、橋、上、ノ、受、取、方、式、ト、シ、テ、吊、車、ト、シ、テ、積、込、  
5) 工、場、ノ、全、部、若、シ、モ、機、械、部、及、木、場、ノ、設、計、機  
械、製、造、等、修、繕、及、家、具、機、械、其、他、建、造、材、  
ノ、事、ヲ、自、己、的、に、行、フ、コ、ト、ヲ、行、フ、場、所、ノ、設、計、  
ノ、事、亦、自、己、的、に、行、フ、コ、ト、ナ、リ  
6) 労働力及労働賃金 先、山(株)採、炭、(年、的  
平均)賃、金、二、百、圓、ニ、テ、是、レ、難、シ、機、械、夫、ノ、賃、  
金、モ、二、百、圓、ト、シ、テ、其、他、各、國、日、本、珠、子、樹



及大連の中程に用船燃料運賃高し  
 其利便は亦々格下と云ふ者未だ業  
 鉄道業に於ては用船の利便を要及  
 せしむる者多し其の利便は亦々格  
 下と云ふ者未だ業  
 需要に於ては用船の利便を要及  
 せしむる者多し其の利便は亦々格  
 下と云ふ者未だ業  
 消耗を可し自下程の利便を要及  
 せしむる者多し其の利便は亦々格  
 下と云ふ者未だ業  
 六、大連の利便は亦々格下と云ふ者未だ業  
 需要に於ては用船の利便を要及  
 せしむる者多し其の利便は亦々格  
 下と云ふ者未だ業  
 消耗を可し自下程の利便を要及  
 せしむる者多し其の利便は亦々格  
 下と云ふ者未だ業

在外公館

水運は亦々格下と云ふ者未だ業  
 需要に於ては用船の利便を要及  
 せしむる者多し其の利便は亦々格  
 下と云ふ者未だ業  
 消耗を可し自下程の利便を要及  
 せしむる者多し其の利便は亦々格  
 下と云ふ者未だ業



# 撫須煤田炭層柱状剖面

昭和五年  
 煤層番号二十五号乙附圖

	1.48
	0.16
	0.80
	0.80
	1.28
	0.24
	2.20
	0.08
	2.80
	0.28
	3.00
	0.45
	2.50
	0.24
	2.00
	0.08
	1.08
	0.10
	8.72
	0.12
	2.50
	0.24
	4.56
	0.02
	2.00
	0.05
	0.84
	0.05
	1.16
	0.08
	4.80
	0.24
	0.51
	0.02
	3.16

# 田炭層柱状品

## 尺度五十分一

0.24
2.00
0.08
1.08
0.18
6.72
0.18
2.50
0.24
4.56
0.08
2.00
0.05
0.84
0.54
0.84
1.18
0.08
4.80
0.04
2.08
0.08
2.16
0.12
2.00
0.16
4.80
0.05
1.48
0.08
7.80
0.24
8.92
0.12
1.16
8.50
1.00
1.56
0.08
1.08
0.28
1.16
0.08
1.08
0.28
0.28
0.04
2.56
0.04
2.40
0.12
1.16
0.08
2.92
0.28
1.56
0.28
0.12
1.84





# 撫須煤田地質圖

尺度六千分一

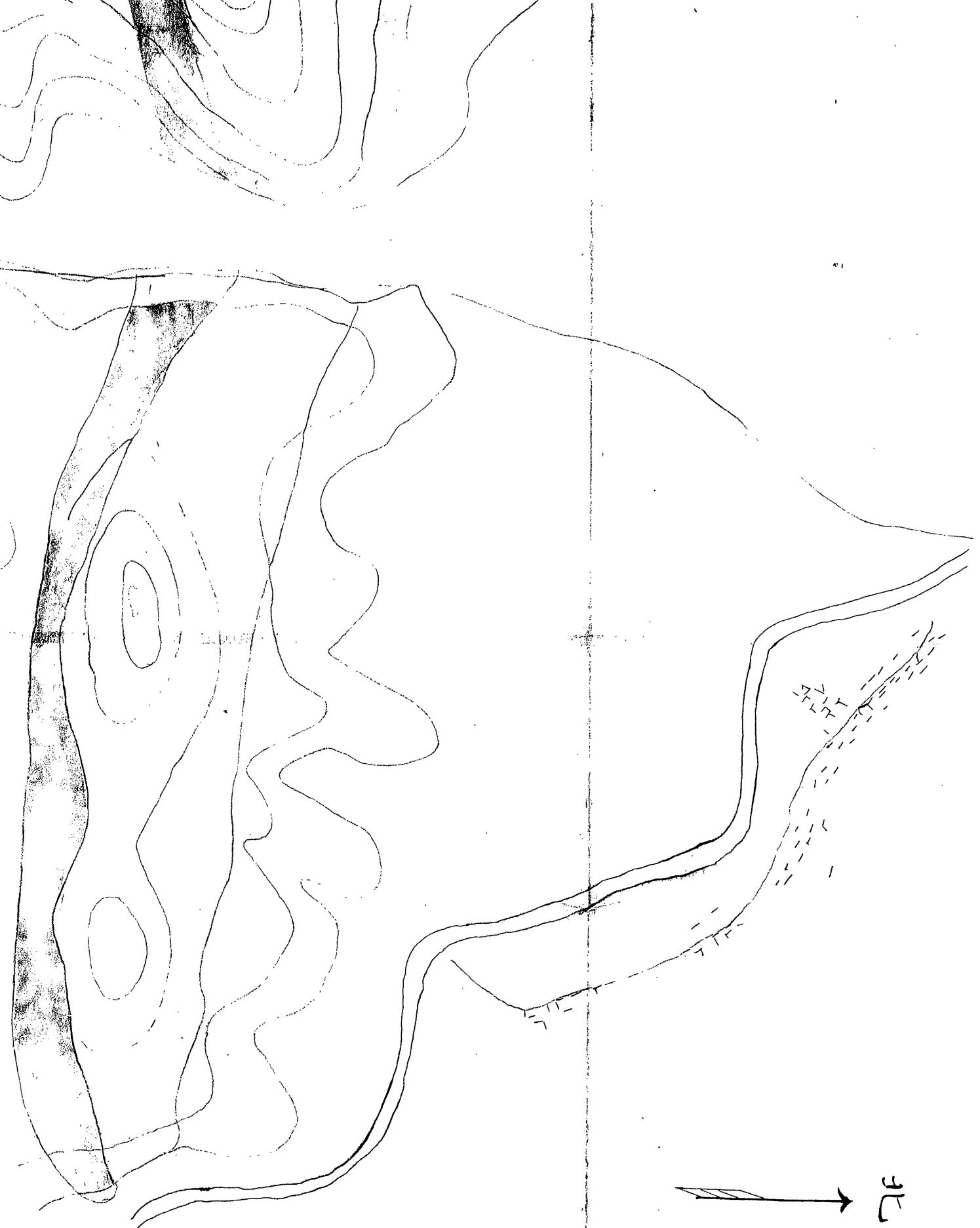
奉天  
撫須煤田二十五區附圖



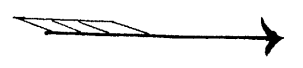
例		記	
	家屋		丘陵
	河川		道路
	潭		鐵道
	地形		炭層上部
	花崗岩		炭層下部
	紅色軟灰岩		石灰岩
	火山岩		砂岩
	頁岩		暗色頁岩
	砂岩		頁岩

附記

E E . . . . . 5  
露頭線ヲ示



北



尺度六千分一

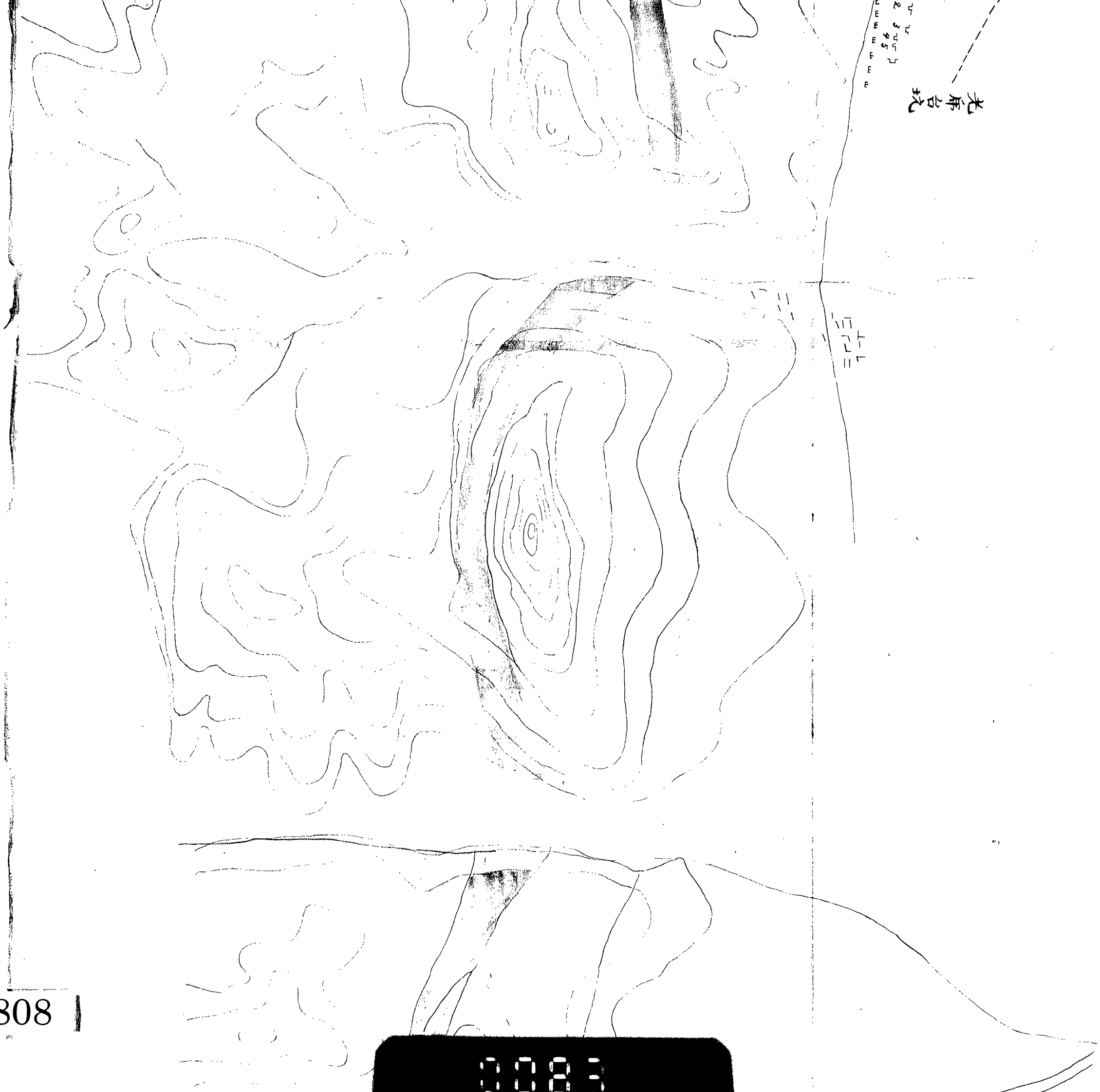
換 燻 煙

附記

E E . . . . . 露頭線ヲ示

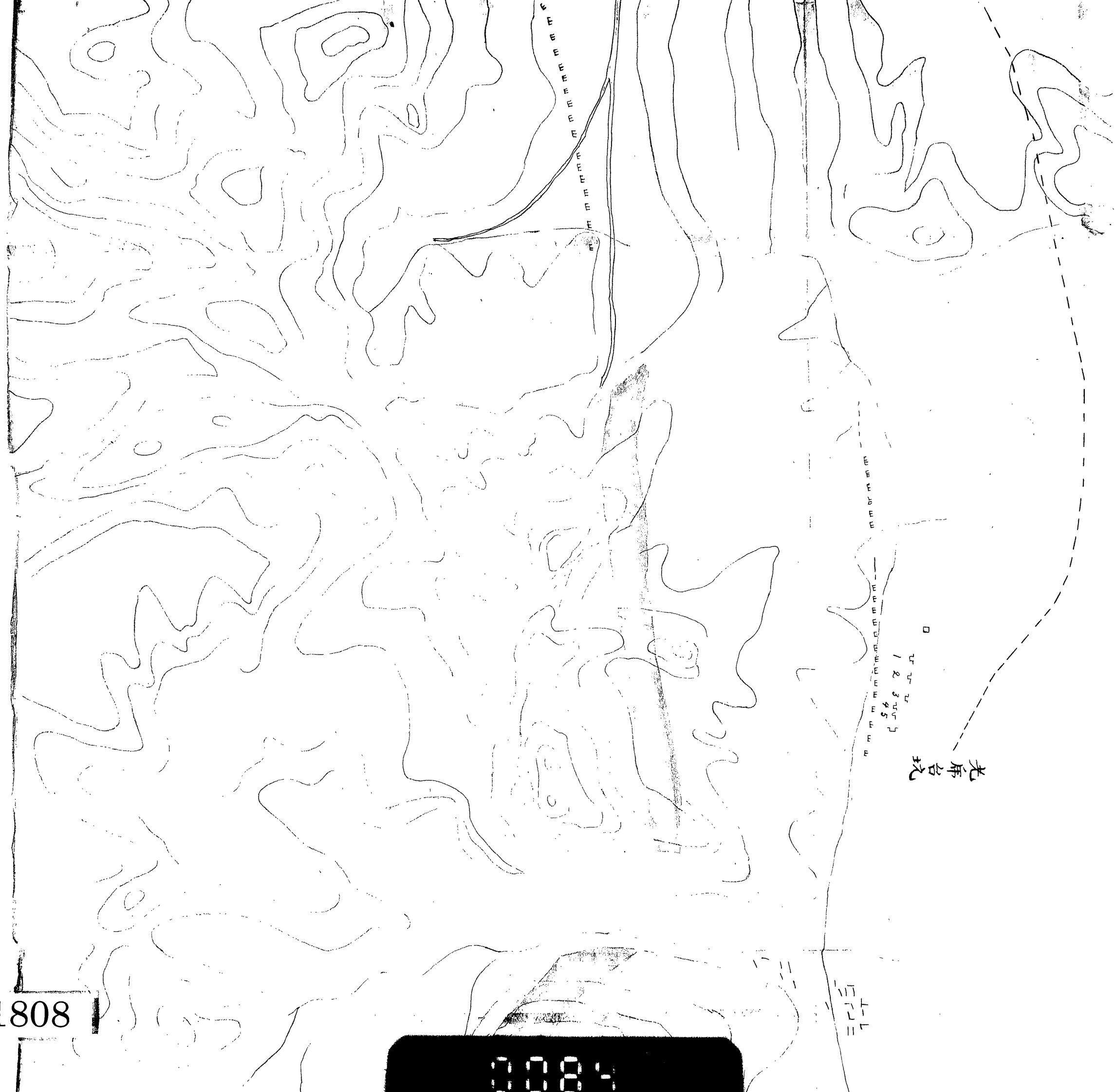
例	
○	地層層
—	河
—	鐵道
□	坑
—	道路
○	綠色岩
○	暗褐色及
○	夾層層
○	上部
○	下部
○	班岩

1-1808

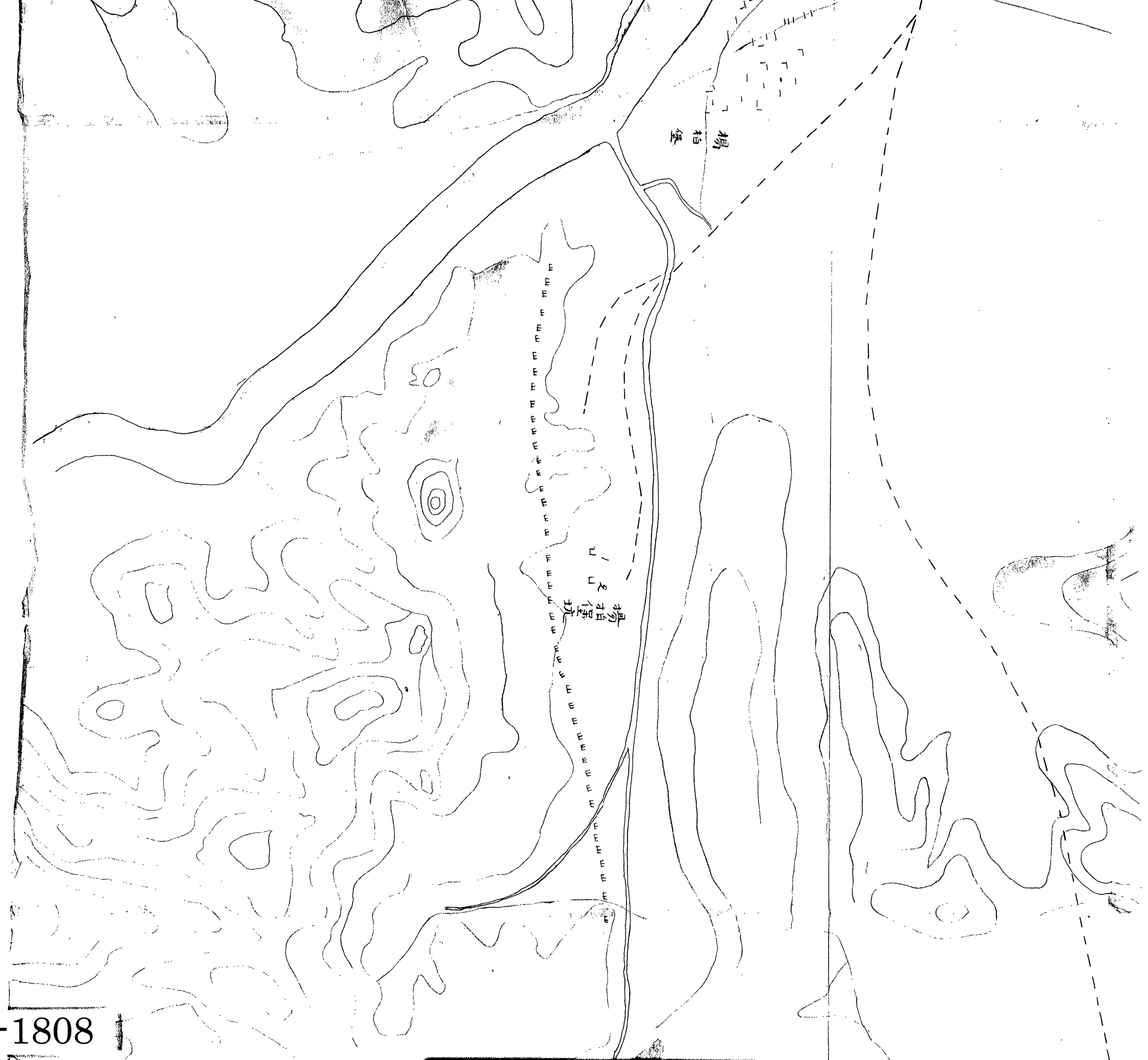


1-1808 |



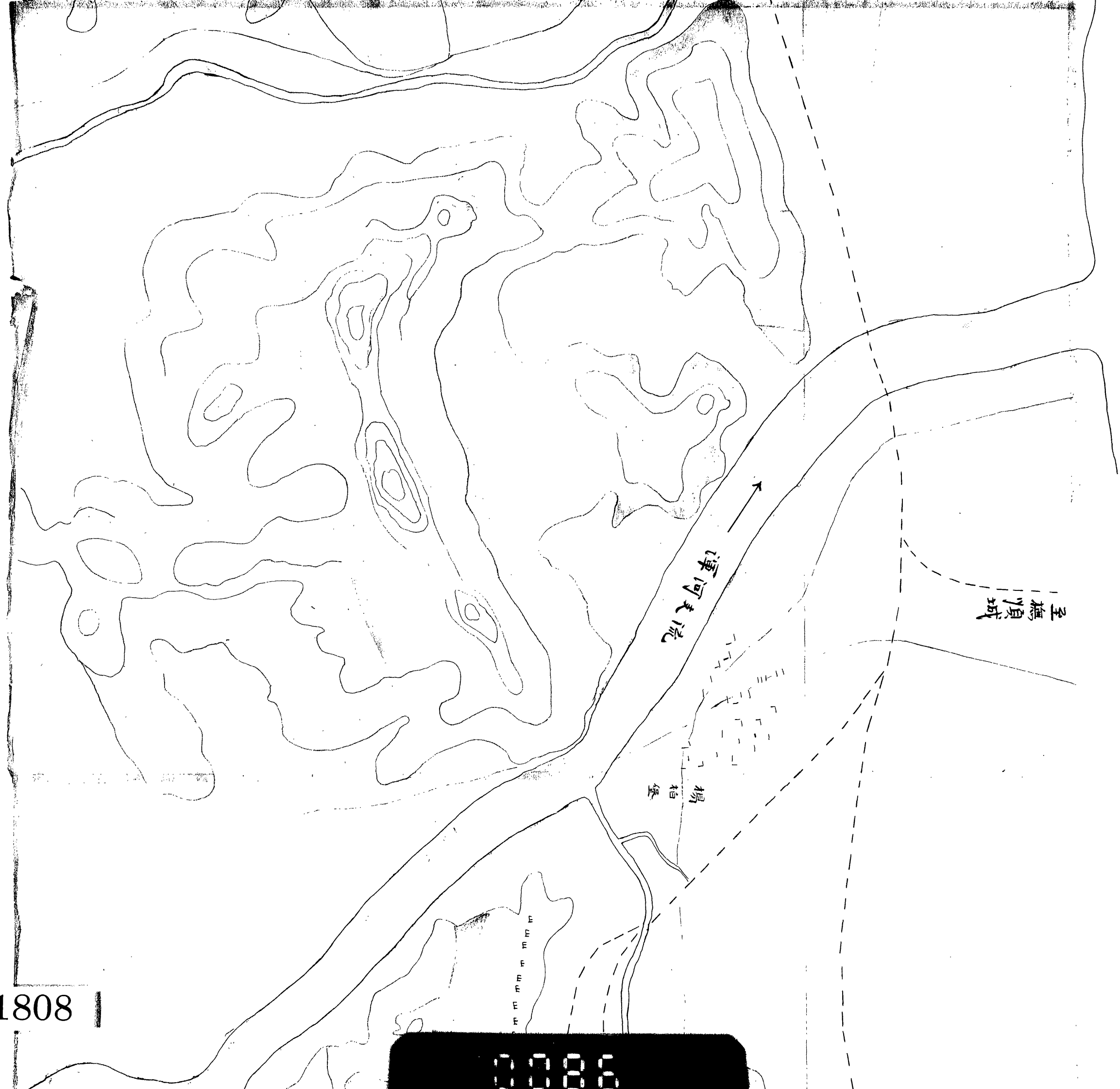


1-1808



1-1808



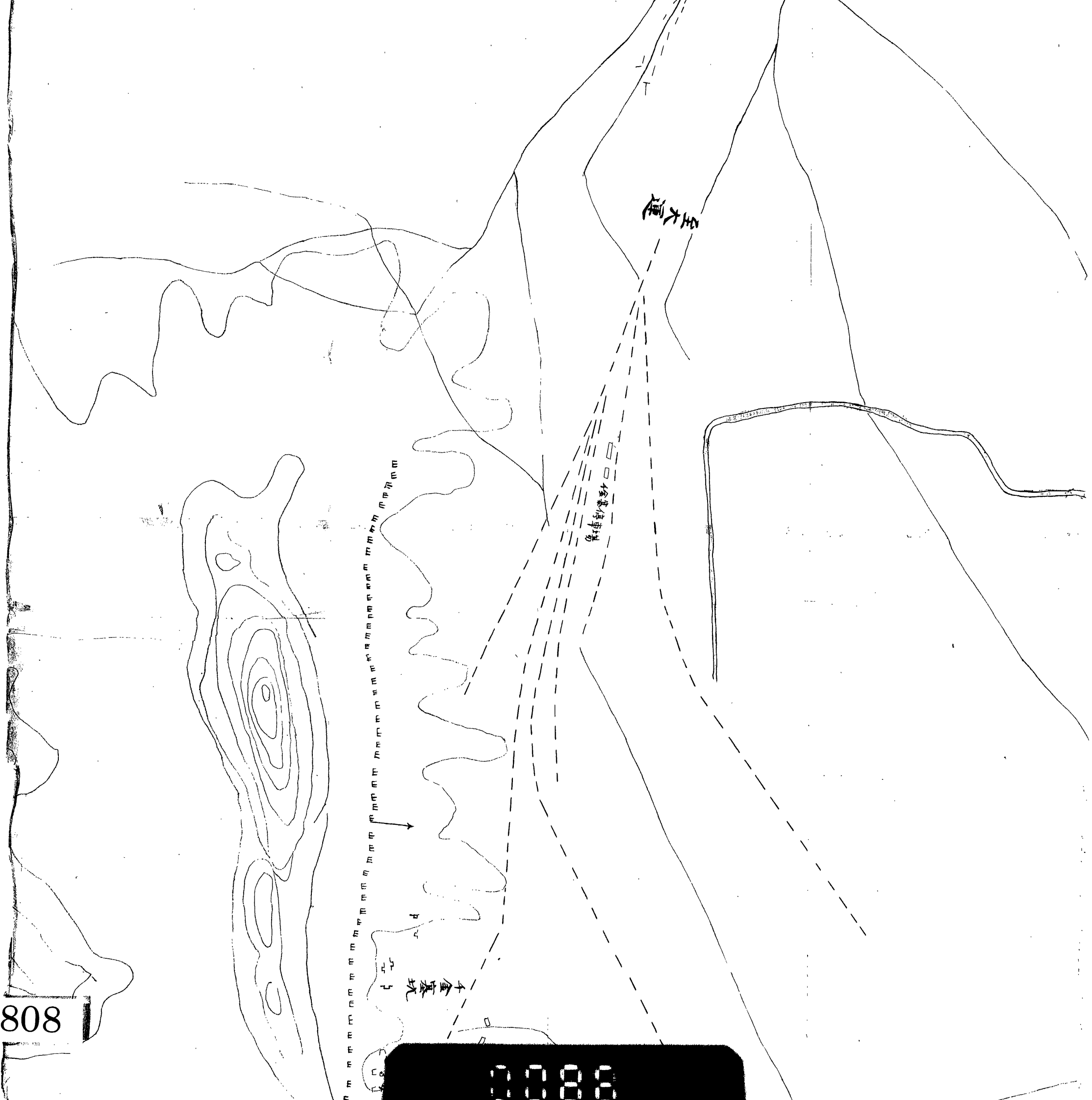


1-1808

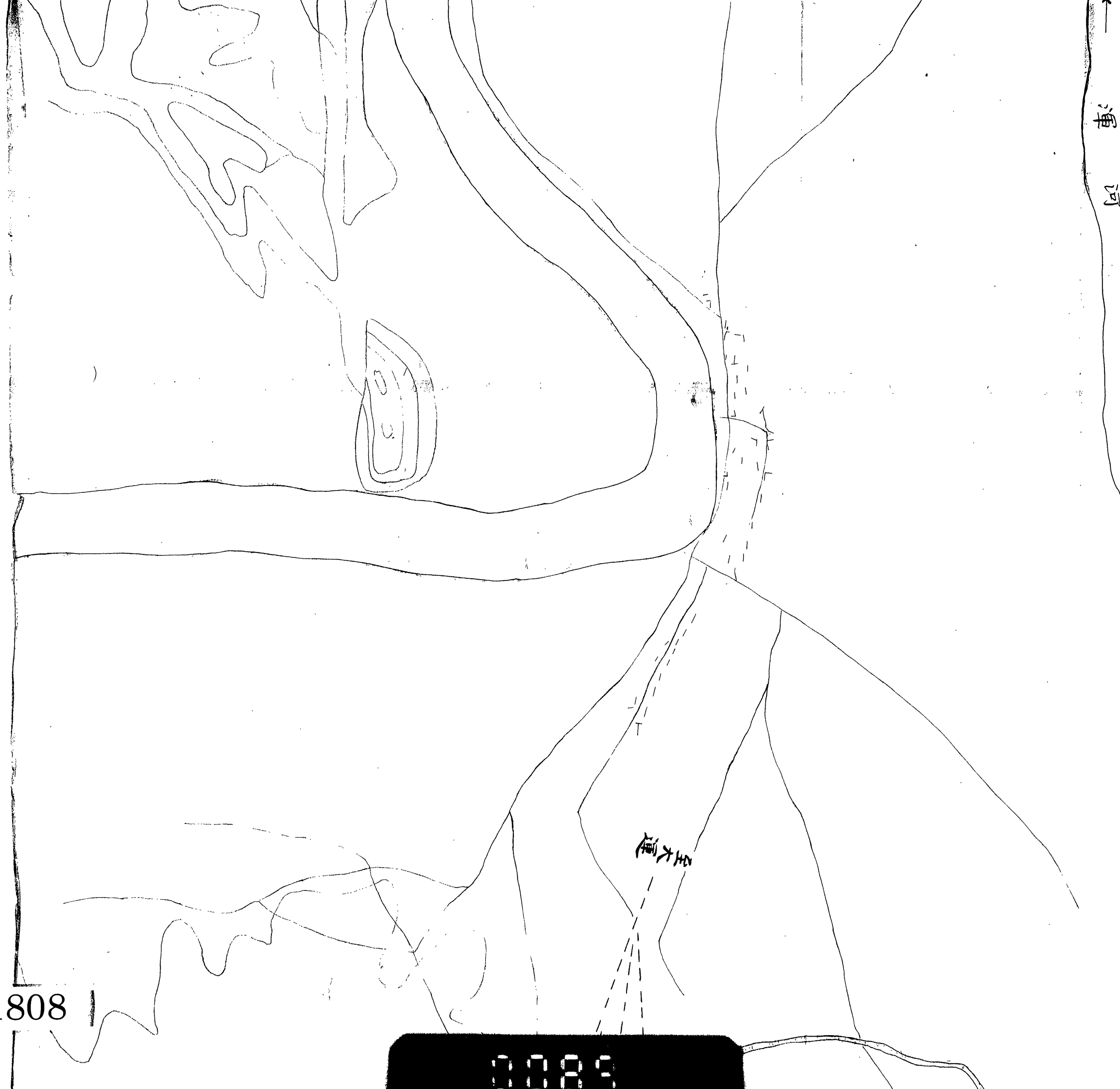


1-1808 |

1-1808





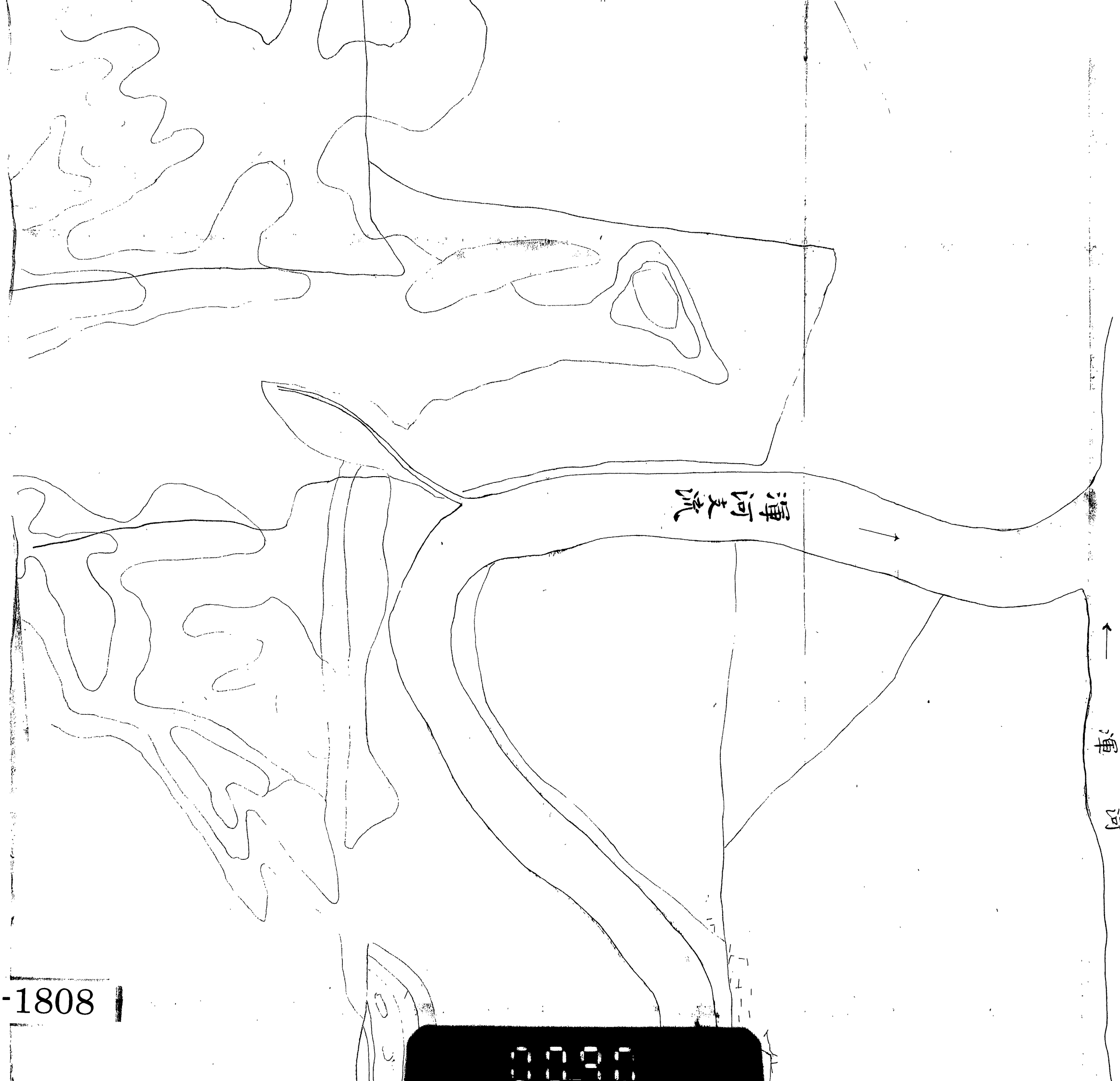


河  
海

海峽

1-1808





1-1808



1-1808



大臣 蒙 No. 1931

次官 第四號

林外務大臣 山産政務局長

奉天發 三十九年六月 廿一日 廿二日 廿五日

政務 通商 人事 會計 取調

台炭坑ハ從來個人ニ許シタルモノハ坑區アリ  
内五坑區ハ東清鐵道會社ニ於テ買收シタルモ  
残り三區ハ清國人王及趙ナル二人ノ所有ニ属  
シタルカ一昨年十月日本商(有馬組)ニ於テ右清  
國人ト談地區租借並炭山採掘ノ契約ヲ結ヘリ  
然ルニ王ハ其前既ニ米國人某ト其所有坑區ノ  
内蘆家屯ノ炭山採掘ノ條約ヲ為シ居ルタル趣  
ニテ過般在營口米國總領事ヨリ奉天將軍ニ照

陸軍部 伊山

3.

會スル所アリ依リテ將軍ハ奉天省鑛山調査局  
ニ命シ事實ヲ取調ヘシメタルニ王ハ露ノ東清鐵  
道人夫頭タリシ清國人某ト約束シタルコトアル  
モ清國地方官ニ没收セラレシコトヲ虞レ窮策ヲ  
執リタルコトアルモ(此處調査局報告ノ意味不  
明)其實右米國人トハ契約シタルコトナシト申  
立テ調査局ニ於テハ又假リニ右契約アリトスル  
モ官ノ承認ナク米國人トノ個人間ノ契約ハ無効ナ  
ルノミナラス鑛業條例違反ナリトテ王ヲ捕縛シ  
鑛山ハ没收スヘキコトヲ報告シ現ニ政府ノ手ヲ以  
テ之カ採掘ニ着手セントスル模様アリ然ルニ蘆

家屯ハ煙台炭坑中尤モ有望ナルモノニテ戦争  
中我軍ニテ採掘シ居タルハ主トシテ同所ナル由  
若シ果シテ然ラハ清國政府ニ於テ愈々之ヲ採  
掘ニ着手セハ面倒ナルニ付至急守備兵若干ヲ  
派シテ三坑區共ニ占<sup>キツユウ</sup>有<sup>ウ</sup>シ置ト追テ東清鐵道  
屬約第四條ニ據リ是<sup>是</sup>等モ總テ我鐵道會社ニ  
於テ經營スルモノナルコトヲ清國政府ニ通告  
スル方可然ト思考ス右御是認ノ上ハ其筋ヨリ  
必要ノ訓令ヲ總督府ニ與<sup>ユ</sup>フル様取計ハレタレ

漢山

明治廿九年六月廿三日

同月廿三日

日發達

本名

古内隆吉

主任

内務省

林

經

4.

經

經

通

上

の

お

や

陸軍省 連密發第二三八號

陸軍省 管政務局

陸軍大臣 寺内正毅

煙台炭坑ノ件ニ関シ機密送第一〇三號ヲ以テ  
照會ノ趣了承該坑區ヲ此際占有シ置クコ  
トハ御意見ノ如ク得策ト被認ス共軍  
事行動ヲ廢シ今日ニ於テ此等ノ方ノ中央  
部ノ命令ヲ以テ兵力ヲ使用スルハ總當ナラスト  
認メ之ニ付他ノ手段ニ依リ其目的ヲ達セラル様  
程度取扱及回答ス也

明治三十九年六月廿七日

陸軍大臣 寺内正毅



外務大臣 子爵 林董 破

陸軍

第17門

明治 年 月

日 發 遣

本館

主任

林

新 奉天 杜尔

林

井三一

山崎向長未電四号山所坑得二夫

二陸軍当局の知後、遂にケル知

外務省

此際兵買ヲ汎シ占有ヲナラズ不穩

当リ此ノ決意ヲナガシテ決意セ

リ然レドモ未ニ電ノ如ク三坑ヲ

見所有望シテナルニおカシク我手

保存スルヲ得ズ英ノ望ムルニ依リ

貴官ハ此ノ事ヲ討シ該坑ニ

ハ南滿州鉄道ハ隊ヲ派遣スルニ付

日清戦争経緯

電送第1552號569  
明治39年6月29日發 5時15分



奉清鉄道は後船中四條に漸く之が  
採掘の口鉄道に接し可也之レノキ  
ヲ申込置候に清政府ノ採掘ニ爲  
年々其防上之方ハ抑付ニ付シ

外務省

17

大臣

次官

第一二號

林 大臣 山座局長

奉天 三十九年七月二日 右三三〇  
本有 着 一四五

山座局長

政務

通商

人事

會計

取調

煙台炭坑ニ関スル本官ノ上申ニ對シ萩原總領事

御電訓ノ趣採承然ルニ卑見ニテハ元我方ニ於テ

何等ノ處置ヲ求メス單ニ照會ヲ以テ採掘ノ許可

ヲ求メシニハ將軍ハ種々ノ口實ヲ以テ之ヲ拒ムヘ

キヤ必定ニシテ(撫順炭坑モ從來一私人ニ採掘

權ヲ與ヘ居タルモノ故返還ヲ求ムル旨過般將軍

ヨリ總督府へ照會シ来リタル由)其結果反テ彼

ヲシテ着手ヲ急カシムルノ虞アリ本官ノ所謂兵

常備

ヲ派シ占有云々モ大袈裟ナルコトヲナスニアラス目  
下煙台炭坑ニアル我守備隊ヨリ蘆家屯外二坑ニ  
二三名ツ、番兵ヲ派遣シ置キ他ノ着手ヲ豫防ス  
ルニ過キス更ニ聞ク所ニヨレハ蘆家屯ニハ我軍ニ  
テ採掘セル石炭アリテ過般マテハ番兵ヲ附シアリ  
タル由目下尚繼續セルヤ否ヤ詳カナラス右ノ事實  
其他炭坑現状明朝マテニ取調へ電報致スヘシ萩  
原總領事へノ御電訓ニ對シ何分ノ處置ヲ採ルコト  
ヲ西三日見合ハス様談シ置キタリ御承知ヲ乞フ

第 17 門

大臣 望

No. 二〇七一

(晴)

林外務大臣

次官 望

政務

第一五号

通商 人事 會計 取調

8

遼陽奏  
廿九年七月 三日後四五、  
本省着 四日前一五、

煙台停車場(鐵道本線上ノ)守備  
隊長ノ報告ニ據ルニ、同地炭坑守  
備兵(一少隊)ハ炭坑ニ通<sup>通?</sup>スル支  
線鐵道ノ終端停車場附近小區  
域ヲ守備セル、止マリ蘆家屯ハ勿  
論東清鐵道附属ノ炭坑スラ一々

所ヲ除クノ外ハ守備兵ヲ附セズ而  
シテ清國人ハ蘆家屯ノミナラズ我  
守備兵哨兵線内ニアル東清鐵道  
附属ノ炭山スラ別ニ坑ヲ穿テ石  
炭ヲ採掘シテ、アルモ之ヲ禁レ居ラ  
ズ右等ハ清國ノ官營ナルカ又ハ土民  
ガ勝手ニ採掘シテ、アルモノナリカ  
詳ナラス何レモ極ノテ小任掛ナ  
リト想像ス本官ハ撫順煙台兩  
炭坑ハ従来我レニ於テ大ニ重キヲ  
措ケルモノナルカ故ニ彼ハ多クノ取

手  
求的手段ヲ用フルモ我利益ヲ確  
保シ清國ヲシテ一步モ我シテ棄セシ  
ノサレフ必要ナリト思考ス附テハ此  
際總督府ヨリ人ヲ派シ煙台炭坑  
ハ總テ戦争中ヨリ我占領ニ係ルモ  
ノナルカ故、(停車場ヨリ各炭坑、  
通スル人車鉄道ヲ旧來ノ倭存ニ  
アリ)撤兵期間ハ猥リ他人ノ着  
手ヲ許サハル旨ヲ告ケテ清國人ノ  
採掘ヲ禁止シ多サノ番兵ヲ附シ  
テ監視セシムル様致シタシ尤煙台

炭山ノ内尾明山ハ一旦我軍ニテ  
採掘セシモ炭質不良ナルヲ放棄  
シタル由ニテ且同坑ハ從來清國官  
營ナリシヤノ説モアルニ付同所又ハ  
或人ノテ除クモ可ナルハ各各地採掘  
ノ現状ハ尙一層之ヲ明確ニセシタ  
シ遼陽軍政署ヨリ至急人ヲ派シ  
テ調査ノ上其結果ハ總督府ヨリ  
東京ハ電報セシムルコトナリ

善政務局

公第百二十二号

受第百二十七号之號

千山台炭山遷附請求ノ件

要旨付

清商王承堯ノ經理セル華興利煤礦公  
 司カ採掘ニ従事セル千山台炭山ヲ日本  
 人小山田淑助等ニ於テ占領セルヲ以テ右  
 邊ノ交還スル様取計アリ度旨外務部  
 ヨリ照會有之ル件、此等ニ付、助カ  
 六ノ後、上右ノ旨、田前カ、右  
 年四月三日日附公第百四十七号ノ信リ以  
 テ内田公使ヨリ及申請生ズル處其  
 後本件ノ關シ奉天將軍ト我軍  
 憲トノ間ノ行ハシムル交渉ノ結果

在清國日本

同將軍ヨリ報告アリセルニ其基キ  
 別紙一頁ノ通リ重ホテ外務部  
 ヨリ右ノ交還方照會有之ル事  
 由別紙ニテ述ベル上右ノ旨カ  
 進メテ、田前カ、右  
 照會ニ付、六月二十日

在清國

臨時代理公使河部外務大臣  
 外務大臣子爵林董殿



欽命全權大臣便直行事廣機查總理外務部議和碩慶親王為  
 照會事光緒三十三年閏四月十三日准奉天將軍洛  
 准商部咨據職商王承堯稟稱承辦奉天千  
 山台煤礦蒙前將軍府尹會同奏准在案  
 嗣因日軍入境先後將礦廠佔踞屆計一  
 年之久賠累萬分現中日協約第四條載  
 有佔用中國公私各產業在撤兵時悉  
 還中國官民接受等語叩懇體卹商  
 艱照約商令日本軍官將撫順千山台

日本國駐清公使館

華興利煤礦迅速交還等情咨行到  
 奉當經飭令交涉局會同礦政調  
 查局履歷該處日本軍政官礦商並  
 經本軍督部堂函致大島商令交  
 還云後茲據大島復稱此事本處難  
 以直接答復希由貴國外務部照  
 會敝國公使等語請為查照核辦  
 前來查該職商所稟礦產被佔年  
 餘賠累甚鉅自係實情此次中日  
 協約既有交還佔用產業之條自應

速將所佔該職商礦產照約交還  
 以蘇商困而昭大信前經本部於  
 四月初二日照會  
 內田大臣迄未得復茲准前因相應  
 再行照會  
 貴大臣查照轉行該處軍政官迅  
 即交還並希見復須至照會者  
 右照會  
 大日本國署理欽差全權大臣阿部  
 光緒參拾貳年閏肆月貳拾伍日

日本國駐清公使館

譯文

定邦

阿部修司代理三條宛

總理事務高橋慶親王

以市野河原より所傳者<sup>光緒</sup>介<sup>光緒</sup>三十二年

閏四月十三日奉大將軍よりたし云上はし

奉答

確高王承竟身高部、實中より所伝六

景之將軍存尹、會同奉准り定り

外務省

奉天千山名、岩嶺より南<sup>陸</sup>見<sup>陸</sup>處尋

テ日而軍入境シ破敵ラ占據シ一年

ノ久シキニ至リ多額ノ損失ヲ蒙リ<sup>二</sup>會法

日垣内ヲ守備<sup>ニ</sup>現<sup>ニ</sup>有<sup>ニ</sup>是<sup>ニ</sup>法<sup>ニ</sup>五<sup>ニ</sup>公<sup>ニ</sup>私

ノ各<sup>ニ</sup>財<sup>ニ</sup>產<sup>ニ</sup>ハ<sup>ニ</sup>撤<sup>ニ</sup>兵<sup>ニ</sup>ノ<sup>ニ</sup>時<sup>ニ</sup>ニ<sup>ニ</sup>於<sup>ニ</sup>テ<sup>ニ</sup>悉<sup>ニ</sup>ク<sup>ニ</sup>法<sup>ニ</sup>五<sup>ニ</sup>公<sup>ニ</sup>私

民<sup>ニ</sup>ノ<sup>ニ</sup>川<sup>ニ</sup>河<sup>ニ</sup>ス<sup>ニ</sup>ル<sup>ニ</sup>ル<sup>ニ</sup>高<sup>ニ</sup>部<sup>ニ</sup>ノ<sup>ニ</sup>御<sup>ニ</sup>印<sup>ニ</sup>ヲ<sup>ニ</sup>乞<sup>ニ</sup>

約<sup>ニ</sup>ス<sup>ニ</sup>ル<sup>ニ</sup>日<sup>ニ</sup>本<sup>ニ</sup>軍<sup>ニ</sup>力<sup>ニ</sup>ヲ<sup>ニ</sup>以<sup>ニ</sup>テ<sup>ニ</sup>控<sup>ニ</sup>守<sup>ニ</sup>ル<sup>ニ</sup>山<sup>ニ</sup>名<sup>ニ</sup>華