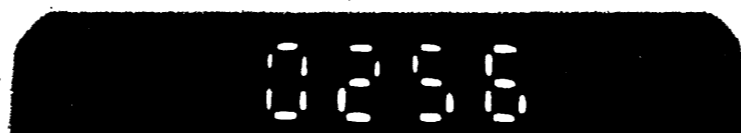


1-1617



文書課長

明治四拾四年五月拾壹日接受

13

明治四年五月 日 起 同 日 發 進

第一課 別紙

有 任

機密

明治四拾四年五月拾貳日 政務局長

伊集院 少佐

山村大臣

清國ニ於テ之鐵道調査ニ

第16門

明治十四年五月十三日 閣議

清國ニ於テ之鐵道ニ関シ之方ニ於

テ別冊ノ通リ調査致シ 二付付

査閱相成反本件ニ付之ニ在清

本領事ニテ別紙ノ通リ送附

全呈呈候見貴領事ニ於テ之別冊ニ基

キ調査致シ之ノ結果報告切付

此後申進候ニ付

在清各領事宛分付及別冊添付

1-1617



在清各公館

在重慶領事館送第一號	在福州領事館送第五號	在沙市領事館送第一號	在杭州領事館送第一號	在蘇州領事館送第一號	在廈門領事館送第三號	在牛莊領事館送第一號	在芝罘領事館送第七號	在天津總領事館送第一三號	在上海總領事館送第一八號	在清公使館送第一號	在哈爾濱總領事館送第一號	在漢口總領事館送第一五號	在長沙領事館送第二號	在南京領事館送第一號	在汕頭領事館送第二號	在奉天總領事館送第一號	在安東領事館送第一號	在鐵嶺領事館送第一號	在遼陽領事館送第一號	在新民府分館送第一號	在廣東總領事館送第七號
------------	------------	------------	------------	------------	------------	------------	------------	--------------	--------------	-----------	--------------	--------------	------------	------------	------------	-------------	------------	------------	------------	------------	-------------

清各領事館送第一號

1-1617

文書課長

明治四拾四年五月拾壹日 接受



明治 四年 五月 十五日 發遣

第一課 簿房

主任

機密

明治四拾四年五月拾貳日 經濟 主官 政務局長

在清

各領事

(滿洲領事 林 君 等 へ 送 付 せ ば 可 也)

小村大臣

清國ニ於テ之鐵道調査ニ関

スル件 明治四拾四年五月十三日 記録 部受

外務省

清國ニ於テ之鐵道調査ニ関シ當方ニ於テ

別冊一通ノ調査致候ニ付調査司

初版及本調査司初版ニ記載ノ通

草業有之疏漏得誤ヲキク期シ

終ニ次第ニ檢閲別冊ニ基キ責務

内ハ勿論 他領事官亦ノ地ニ就テモ

調査ノ結果ハ調査司ノ報告ニ依リテ

初版及本調査司初版ニ記載ノ通

別冊添付ノ下

1-1617

分類
項
目
號

清國ニ於テ之鐵道調査草案

(蒙古及滿洲ノ陸上)

外務省調査書

第一課

外務省

1-1617

者

一本調査ハ專ラ本省ノ記録、準據シタルモ
旁ラ清國人曾鯤化ノ著書中國鐵路現勢
通論ヲ参照セリ

一記載ノ年号ハ本邦曆ニ改メタリ

一安奉線ハ南滿洲鐵道ノ支線ナルモ其敷設

ノ沿革長春大連間ノ幹線ト較テ果ニセシ

ヲ以テ之ヲ南滿幹線ト分離シ稅明セリ

一本調査ハ勢ノ正確ヲ期シタルモ在外公館ノ

報告^{未分宛}ハ^{未分宛}爲ノ^{未分宛}疎漏^{未分宛}ナキヲ保也^{未分宛}進^{未分宛}テ^{未分宛}報^{未分宛}

明治四十四年三月調査

外務省

1-1617

清國、於今、鐵道

目次

第一 既成線

滬寧鐵道

正太鐵道

潮汕

汴洛

萍潭

道清

大冶

膠濟

清灤

小清河

興國

西陵

安陽

永蘆

新寧

房山

漢越

京張

東清

京奉

外務省

○東清鐵道

○南滿洲

○京奉

○齊魯輕便

第二 未成線

津浦鐵道

江西鐵道

江蘇及江北

○京丹

安徽

○張線

滬杭甬

粵漢

川漢

漳廈

九廣

第三 計畫線

深潮鐵道

海清鐵道

東石岡輕便鐵道

同蒲

蘇州間鐵道

西潼

廣澳

洛潼

北平間

浦信

廣西

澤浦

龍州

煙寧

漢細

張哈

漢蜀

錦慶

順濟

新法

開濟

老會

開徐

銀海

外務省

第四 清日鐵道一覽表

第四 清日鐵道一覽表

1-1617

南洲及蒙北の帝

清國、於之鐵道草案
第一、既成線

滬寧鐵道

延長滬寧鐵道十三哩、滬寧鐵道二百三十三哩
工事滬寧鐵道、三十一年開通、滬寧鐵道、四十

一年三月開通

經過地点滬寧鐵道、上海より吳淞に至る

滬寧鐵道、上海より起矣トシテ崑山、無錫、

常州、丹陽、鎮江ヲ經テ南京ニ至ル

經營者借款期間内ニ於テ工事及營業ハ滬寧

鐵路總管理處(鐵路督辦大臣ノ任命

ニ係ル清人一名、地方官憲ト協議ノ上督辦

大臣ノ任命セル清人一名、英清組合ノ任命

外務省

ニ係ル英人二名、同組合ノ指命ニ基テ督

辦大臣ニ於テ任命セル技師長一名即五

委員ニテ成ルニテ之ヲ司ル

外國關係 二十六年七月九日英清組合ヨリ三百二十五

萬磅ヲ借款尙之ニ附帶ニテ二十五萬

磅ヲ借款敷致セリ

備考 滬寧鐵道ハ三十七年十月滬寧鐵道

合併セリ而シテ本線ハ終始矣、接續

線ナク且ツ併行水路ノアルヲテ收支

未夕相償フニ至ラズ

省
外
務
省

潮汕鐵道

延長

二十四哩半、延長線トシテ更ニ潮州驛
ヨリ意溪ニ至ルニ哩間ヲ完成セリ

工事

三十九年十一月開通

經過地点

潮州府ヨリ楓溪、浮洋、新塘市、老
埠ヲ經テ汕頭ニ至ル

經營者

潮汕鐵道有限公司

外國關係

三十七年三月一日台灣總督府、梁久澤並
我名義ヲ以テ募集資金二百萬元、内百

萬元ヲ以テ、~~發行~~發行ノ人トシテ林正廣生ニ

七十萬元ヲ管理仰、三十萬元ヲ償還トシ表

面ハ共ニ林西人ノ持分トシ、更ニ梁久澤

發起人側トシ鐵道敷設契約ヲ結ビ

外務省

梁久澤、經營者トシテ三十九年三月ヨリ請負事

工事を完成セリ

本邦關係ナル者トシテ之ヲ

1-1617

萍潭鉄道

延長六十哩

工事 三十八年中開通

經過地点 萍郷 炭礦ノ母深ヨリ萍郷、峽山口、

老洞、醴陵、清安、雙牌ヲ経テ株州

ニ至ル

經營者 萍昭鉄路會

外國關係

備考 株州ヨリ其下流十哩ノ昭山ニテ延長

スケトナリ目下工事中而シテ本線ハ原

ト萍郷 礦務公口ノ敷設シタシモノハ

係ルモ四十一年中 郵傳部ノ管理ニ

歸セリ

外務省

1-1617

大冶鐵道

延長 幹線十八哩

支線得道湾、獅子山間二哩

工事 二十七年開通

經過地点 大冶鎮、廠、附近、鎮山、鋪、ヨリ起リ得道

湾、ヨリ經テ楊子江南岸、石灰窑、至ル

經營者 大冶礦局

外國關係 本鐵道ハ二十五年大冶鎮礦運搬ノ為メ湖

廣總督張之洞ノ敷設許可ヲ受ケタルニ從

ミテ二十六年三月發遣ハ私人ノ其工事ニ從

事セラル梓枹トシテ資金ノ提供ヲ要スル

張之洞ハ不特ハ不貸ヨリ五十萬兩ヲ借

款セリ而シテ其後二十七年一月十五日大冶

外務省

礦局カ我ガ興業銀行ヨリ三百萬兩

ヲ借款シタル際大冶得道湾礦山其他

ノ担保由ト共ニ我方ノ担保トナレリ

ヲ名シ

清灤鉄道

延長

四哩八

工事

三十九年中開通

経過地点

小清河黄臺橋より灤口に至ル

経営者

山東塩運使

外国関係

無

備考

本線ハ三十八年中山東塩運使カ小清河ト

黄河トリ連絡ニ主トシテ塩運搬ノ為メ敷設

シタルモノナリ

外務省

1-1617

興國鉄道

延長 三十四哩

工事 四十一年中開通

經過地点 湖北省興國州ヨリ揚子江岸黃陂口

ニ至ル

經營者 興國州礦務公司

外國關係

備考 本線二十年五月中興國州礦務公

司力其礦物ヲ長江岸ニ輸送スル為メ

敷設シタルモノナリ

外務省

1-1617

安陽鐵道

延長 二十六哩

工事 四十一年中國通

經過地点 河南省ノ六河溝ヨリ京滬線ノ豊鎮

驛 三ヶ所

經營者 安陽礦務局

外國關係

備考 本線ハ河南省彰德府安陽縣下ヨリ

産出スル石炭運搬ノ為メ安陽礦務

局力敷設シテ輕便鐵道ト稱ス

外務省

1-1617

新寧鐵道														
長 三十五哩														
工 事 四十二年六月開通														
經過地点 益埠ヲ起点トシ夏巷、步福、大江、陳邊、小步、東坑、堡、板崗、寧城、冲、箕、斗山ヲ經テ三夾海ニ至ル														
經營者 新寧鐵路有限公司														
外國關係 有														
備 考 本鐵道ハ清國、英、日、回國人之資本及技師ヲ以テ築設完成セリ民設鐵道ノ嚆矢ナリ														
外 務 省														

1-1617

滇越鉄道												
延長	二百九十哩											
工事	甲午三年四月開通											
經過地点	越南ノ境界老関ヨリ蒙自ヲ經テ雲南府ニ至ル											
經營者	滇越鐵路公司											
外國關係	三十年四月十日佛國ヨリ本線ノ敷設權ヲ獲得シ三十六年十月二十八日敷設契約ヲ締結シ清佛合同滇越鐵路公司ノ手ニ依リ敷設セリ											
外務省												

1-1617

京漢鉄道

延長

幹線七百五十四哩

支線良鄉、托口間 九哩

〃 琉璃河、用、店間 十哩

〃 和庄橋、陘山間 二十四哩

〃 郵城、周家口間 四十哩(未成)

工事

辛酉年十一月開通

經過地点

北京ヨリ起リ保定ヲ經テ河南ニ入リ衛輝、信陽ヲ經由シテ漢口ニ至ル

經營者

京漢鐵路局

外國關係

辛酉年六月二十六日白耳義シンジケートトレヨ
四百五十萬磅ヲ借款敷設シ四十二年
十月八日郵傳部ニ香港上海銀行及

外務省

印度支那銀行ヨリ五百萬磅ヲ借入レ

尚四十二年十月十五日正金銀行ヨリ百萬

兩、香港上海銀行ヨリ三百萬兩、印度

支那銀行ヨリ百七十萬兩、匯華銀

行ヨリ百二十萬兩計六百九十萬兩ヲ借

入レテ之ヲ白耳義ノ年ヨリ回收セリ

本路

本路

此路ハ人割リ以テ
借款敷設セリ
借シテ割リ以テ
郵傳部ニ屬
スルニ産物等
ノ運送ニ充テ
ル

正太鉄道

延長 百六十六哩

工事 四十一年 中 開通

經過地点 京滬鉄道枕頭驛ノ附近石家莊ヨリ

井陘娘子口平定州壽陽縣榆次

縣ヲ經テ山西省太原府城新南門外

二連入 備取存中

經營者 露清銀行 三ノ之ヲ經營ス

外國関係 三十五年十月十三日露清銀行ヨリ四千

萬法ヲ借款シ資本家側ニ於テ工事

ヲ代辦敷設セリ

外務省

1-1617

汴洛鐵道

延長 百三十六哩

工事 四十一年十二月開通

經過地点 河南省開封(昔汴京)ヲ起点トシ中集

縣、鄭州、滎陽、鞏縣、偃仰ヲ經テ

河南府(洛陽)ニ至ル

經營者 清國鐵道總公司ハ借款期間本鐵道ノ

經營ヲ白耳義(シンジケートニ委託セリ)

外國關係 三十七年(謂仰月日不明)白耳義(シンケート

ヲ)ニ千五百萬法ヲ借款更ニ四十年(謂仰月

日不明)同シンジケートヨリ七百五十萬法ヲ

續借款設セリ)

備考 本鐵道借款契約ニ工事及營業一

外務省

切ノ全權ヲ委任シ且ツ年利息ヲ支拂フ

ノ外ニ純益ノ二割ヲ配当スルノ條件アリ

テ清國、取リテ最モ不利益ナル借款ナ

ルヲ以テ清國政府、於テ一京滬線ノ

以テ純然タル官營トナスノ希望アリテ

宣統四年、於テハ本鐵道買收資金

トシテ四千一百十萬二千五百法ヲ準備シ

翌年之ヲ買收スルノ方針ナリト云フ

1-1617

道清鉄道

延長 九十哩半

工事 三十八年開通

経過地点 河南省ノ道口鎮ヲ起点トシ老河寨、洪

川、汲城、新郷、獲嘉、修武、榆樹

溝、義溝ヲ経テ清化鎮ノ柏山村ニ至

經營者 本契約調印後三十二年間、北京シンジ

ケートニ於テ清國政府ニ代リ本鉄道ヲ

外國關係

三十二年五月二十一日北京シンジケートハ山西商

務向ト契約ヲ締結シ鑛産品運搬ノ

為メ敷設松ヲ獲得シ更ニ同年六月二十

外務省

日河南ノ豫豊公司ト類似ノ契約ヲ

結ビ三十八年ヲ以テ始ント竣工シタルニ同年

六月清國政府ハ同シンジケートより七十萬

磅ヲ借款シテ之ヲ回收セリ尚本線ハ清

化鎮ヨリ澤州マテ延長セララル豫定ナ

ルモ未タ何等ノ施設ヲ見ルニ至ラス

膠濟鐵道

延長

三百四十三哩

支線、張店、博山間四十三哩

工事

辛未年六月開通

經過地点

青島ヲ起點トシ膠州、濰縣ヲ經テ濟南府ニ至ル

經營者

膠濟鐵道公司

外國關係

獨逸ハ三十一年二月六日北京條約ニヨリ本線ノ敷設權ヲ得獨逸ヨリ五千四百萬マールヲ清國ヨリ十萬兩ヲ出資シ德華膠濟鐵路公司ノ年ニヨリ敷設セリ

備考

外務省

延長スルモノ及膠州ヨリ沂州萊蕪縣ヲ經テ濟南府ニ達スルモノトシ兩線アリ其全延長四百二十哩此ハ濟南德州間ノ延長ハハ津浦鐵道ノ一部トナリ膠州沂州間線ハ獨逸側ニ於テハ津浦鐵道ノ支線トナレ又德州ヨリ正定ニ至ル支線及津浦鐵道中ノ或一點ヨリ濟寧州ヲ經テ開封ニ至ル支線ヲ十五年丙ニ清國政府ヲシテ布設セシムヘキ意向アリ

小清河鉄道

延長 二哩

工事 三十九年三月開通

経過地点 濟南小清河間

経営者 山東高務局

外国関係 山東鉄道ノ竣工スルヤ移設ハ日鉄道ノ

経営上之カ致敵タル小清河ノ輸送ヲ支

配セント欲シ本線布設權ノ許諾ヲ

迫リ外務部ハ山東高務局ヲシテ布設セ

シメトシタルモ延長里程短小ノ経営困難

ナルニ因リ山東高務局ハ膠濟鉄

路公司ト契約ヲ結ヒ同月ニテ工事ヲ

請負ヒ之ヲ敷設セリ

外務省

西陵鐵道

延長 二十六哩

工事 三十六年五月開通

經過地点 京滬鐵道、高碑店、涿水、易州、

良谷莊ヲ經テ西陵ニ至ル

經營者 郵傳部

外國關係

備考 清室西陵參詣專用ノ為メ敷設セリ

レタルモノナシ三十九年中郵傳部ノ管理

ニ歸シ一般公衆ノ乘車ヲ許セリ

外務省

1-1617

永黄鉄道											
延 長 三十八哩											
工 事 四十年中開通											
經過地点 北京永定門ヨリ黄村ニ至ル											
經營者											
外國關係											
備 考 本線ニ三十八年冬練兵處大臣カ軍事 専用トシテ敷設セルモノナリ											
外務省											

1-1617

房山鉄道												
延長 二十八哩												
工事 四十一年中開通												
経過地点 直隸省房山炭礦ヨリ京津鉄道ノ琉璃河停車場ニ至ル												
経営者												
外國関係												
備考 四十一年中道台王竹林カ房山炭礦運炭ノ為メ紳商ノ出資ヲ促カシテ敷設ニ至ルモノナリ												
外務省												

1-1617

京張鉄道

延長

百二十五哩

支線 正直門、司頭溝間十六哩

工事

四十二年九月開通

経過地点

豊台ヨリ唐安門、西直門、清河、沙河、

南口、居庸関、八達嶺、榆林堡、懷

来縣、宣化府、榆林莊ヲ経テ張家

口ニ至ル

經營者

郵傳部 京張鉄路局

外國関係

備考

本線ハ三十八年中郵傳部ノ手ニ

依リ敷設計畫セラルタルモノニシテ資金

工事共々之ヲ他國ニ仰カスレテ竣成レ

外務省

タル本線ノ特色ナリ

京奉鉄道

止	幹線五百四十二哩
支線	北京通州間十四哩
	豊台長辛店間 三哩
	湯河秦皇島間 四哩
	溝帮子營口間 五十九哩
工事	天津山海関間ハ一八七七年北京天津間ハ一八八一年敷設開奉天間ハ一八八四年中ハ開通
経過地点	北京ヨリ起リ天津、山海関、錦州、溝帮子、新民府ヲ経テ奉天ニ至ル
経営者	京奉鉄路局
外国関係	本線ハ京奉間内外ノ兩線ニ分レ四十年九月中郵傳部ハ國外線カ新

外務省

民府ヨリ奉天ニ接續シ国内外線
 ノ兩端ガ北京ト奉天トニ付リタルヲ以テ
 京奉鉄道ト改稱スニ至レリ
 線ノ就テハ時ノ直隸總督李鴻章
 ノ敷設計畫ニシテ一八七七年中大
 沽天津間ヲ起シ日清戦役ニ了
 時工事ヲ止シ一八八九年六月ヨリ復
 エシ前後二百六十一萬兩ヲ滙豐銀
 行、怡和洋行、露清銀行ヨリ
 借款ノ上敷設シ三十二年十月十日
 上掲借款ノ償却金山海関新民
 府ノ線ハ敷設費ハ英清組合
 二三百三十萬磅ヲ借款シ新民

此奉天間ハ日露戦役中我陸軍	年ニ依リ敷設セラレタリシカ四十年	四月五日及翌年十一月五日ニ於テ日本	ト協約ヲ締結シ邦債百六十萬	萬円ヲ以テ之ヲ回收シ清國政府ハ	遼河以東 ^{遼東} 要 ^要 ヲ資金トシ邦	債三十萬円ヲ南滿洲鐵道會社	以テ借入レタリ
---------------	------------------	-------------------	---------------	-----------------	--	---------------	---------

外務省

1-1617

東清鐵道
の
沿革

東清鐵道											
延長											
滿洲里、和少、九百十六哩											
哈爾濱、長春間 百四十九哩											
工事											
三十五年一月全線開通											
經過地点											
清國領内、於、滿洲里、起、海拉爾、齊、哈爾濱、哈爾濱、經、水、十、											
十二、五、											
經營者 東清鐵道會社											
外國關係 本線、露國、力、達、東、半、島、遼、河、間、族、											
幹、柄、 ^{露國} 、 ^{清國} 、條、約、締、結、本、鐵											
道、敷、設、滿、洲、里、於、三、十、九、年、八、月、二、十、七、日											
清、國、政、府、 ^{露國} 、露、清、銀、行、 ^{清國} 、開、成、立、											
見、東、清、鐵、道、條、約、三、十、一、年、二、月、五、日、											
外務省											
東清鐵道會社續約、 ^{露國} 、東、清、鐵、道											
會、社、 ^{露國} 、敷、設、 ^{清國} 、三、十、五、年、一、月、中、全											
部、開、通、 ^{露國} 、日、實、業、條、約、											
長、春、以、南、 ^{露國} 、我、國、 ^{清國} 、讓、與、											

1-1617

支那の
鐵道

南滿洲鐵道

延長

幹線四百三十九哩

支線 大石橋、營口間 十三哩四

〃 旅順、臭水子口間 三十一哩六

〃 蘇家屯、老虎台間 三十四哩七

經過地点

幹線、大連、起、金州、蓋平、海城、遼

陽、奉天、鉄嶺、開原、經、長春、

五、

經營者

南滿洲鐵道會社

外國關係

本線、露國鐵道會社ノ敷設、廿一年東清

鐵道ノ一部ナリ、廿一年露國構和條約

締結ノ結果我國ニ讓與スルコトナ

リ、今來南滿洲鐵道會社ノ經營

外務省

干線、支線、南滿洲鐵道ト稱ス

1-1617

奉天鐵道

延長 百九十一哩八

工事 三十八年十一月 中輕便鐵道開通 月下廣

軌鐵道、改築中

經過地点 此東より起り鳳凰城、連山園、本溪湖より經

て奉天に至る

經營者 南滿洲鐵道會社

外國關係 本線は現に南滿鐵道の支線として奉天

支線は現に南滿鐵道の支線として奉天

のりから敷設せられたる輕便鐵道として三十八年

十月より二十日締結せし日清條約に依り

日本に敷設權を確定せり

外務省

1-1617

齊日功輕便鐵道									
長 二十二哩									
工事 四十三年九月開通									
經過地点 齊々哈爾南門二里ハ 齊々哈爾南門二里ハ 齊々哈爾南門二里ハ 齊々哈爾南門二里ハ 齊々哈爾南門二里ハ 齊々哈爾南門二里ハ 齊々哈爾南門二里ハ 齊々哈爾南門二里ハ 齊々哈爾南門二里ハ 齊々哈爾南門二里ハ									
經營者 齊々哈爾鐵路公司									
外國關係 工事ハ 德商泰來洋行之ヲ請員ハ									
外務省									

1-1617

第二未成線

津浦鐵道

延長 四百五十哩

工事 天津、秦世間二百八十七哩、四十三年十二月

開通浦口及安徽省鳳陽府下臨淮間

九十五哩間、四十一年一月開通セリ

經過地点 天津ヲ起點トシ德州、滎口、濟南、秦世

袁州^{徐州}ヲ經テ浦口ニ至ル

經營者 郵傳部

外國關係 四十一年一月十三日清國政府ハ格華銀行

及華中鐵道有限公司ヲ五百萬磅、

借款トシ、四十三年九月二十二日四百八十五萬

磅ノ建設費トシテ借款セリ

外務省

1-1617

江蘇省江北鐵道

延長 二百四十哩

工事 清江浦より西朝陽ヲ經テ楊花ニ至ル十

八哩間ハ四十二年四月起工ニシテ竣工セリ

經過地点 瓜州、揚州、經運河ノ東岸ニ沈

日清江浦ニ至リ更ニ清江浦より宿遷

ヲ經テ徐州ニ達ス

經營者 江蘇鐵道有限公司

外國關係

備考 辛九年中江蘇鐵道有限公司カ敷

役ヲ裁可セリシモノニシテ宣統三年

(四十四年)竣工スヘキ豫定ニテ郵傳

部ニ於テ其完成ヲ督責シ居レリ

外省

1-1617

安徽鐵道

建	長	九十三哩
工	事	目下灣沚、蕪湖間一千五百哩工事中
經過	地點	蕪湖ヲ起點トシ灣沚鎮、寧國、廣德、州ヲ經テ浙江省泗陽ニ至ル
經營	者	安徽鐵路公司
外國	關係	備
備	考	本線ハ原ト利權回收熱、駭ラレ漢然計畫セラルルモノニ係リ北端ハ京滬鐵道ニ連絡スルノ蕪湖府下甯州ニ起リ蕪湖州ノ柘子江岸ニ至リ更ニ蕪湖ニ至リ廣州ヲ經テ浙江省ノ鐵道ニ連絡セシムトス
外 務 省		
<p>此内秩序的、計畫セラルルハ本線路ニシテ此資金ヲ四百萬兩ト定メ四十年中ニテ工事ニ着手セシム</p>		

1-1617

滬杭甬鐵道

延長

百七十哩

工事

上海、杭州間百十四哩

單行線 甬通

經過地点

上海ヲ起點トシ松江、嘉興ヲ經テ杭州

州ニ至リ杭州ヨリ更ニ寧波ニ至ル

經營者

江蘇鐵路公司及浙江鐵路公司

外國關係

本線ハ三十一年即光緒二十九年九月十八日中

國鐵路總公司督辦大臣盛宣懷ハ英

清組合ト四條ノ假契約ヲ締結シテ英

清組合、敷設ヲ許可シタルモノニレテ三十

九年甲浙江、江蘇、蘇、紳商間ニ自辦説

起リテ紛議ヲ重ネ清國政府ハ英清組

合トノ假契約ヲ廢棄セント試ミタルモ

外務省

英國ハ之ヲ肯セズ遂ニ清國政府ハ英清

組合ヨリ百五十萬磅ヲ借款ニテ部

傳部ヨリ之ヲ江蘇鐵路公司ニ貸付

クルトナレリ

1-1617

粵漢鐵道

延長

湖北線百四十七哩、湖南線五百四十八哩

廣東線三百五十九哩

支線 石圍塘佛山間十哩

三水、佛山間三十哩

湖南衡州、廣西全州間百三十哩

工事

石圍塘、佛山間、三十七年十二月、三水、佛

山間、三十七年九月開通也、湖北及湖

南線、工事中、廣東線、廣東起

点、石牌坑、至八十四哩九、四十

三年一月開通

經過地点

湖北線、武昌、起點、下、東湖、山坡、

咸寧、安塘、蒲圻、羊樓司、經

外省

湖南、入、西北行、岳州、至

湖南線、岳州、湘陰、長沙、湘潭

衡山、衡州、耒陽、永興、郴州、經

宜章、出、平石、於、廣東線、接

又

廣東線、平石、東南行、樂昌

韶州、英德、花縣、高塘、經、廣州

、黃沙、停車場、達、

經營者

湖南鐵路總局（官督商辦）

湖北鐵路總局（）

廣東

外國關係

三十一年四月、本線、敷設權、

得、三十八年九月、清國政府、百十、

1-1617

磅ヲ香港政廳ヲ借入レシ設ノ石圍
 塘佛山河、三水佛山河ノ線路ト共ニ
 之ヲ回使シ湖北、湖南、廣東ノ三省、
 於テ各自經營布設スルコトナリタニ
 湖北、湖南、兩省ハ資金ノ募集ニ
 非常ノ困難ヲ感シ四十二年未英清
 組合ナリニ由テ磅ノ借款亦成立
 セントシタニ、然レハ英清組合カ提供
 シタニナリモ一層清國ハ有利ナシ條件、
 戶積金割ヒ次テ右借款問題ハ
 英、佛、独ノ三國資本家側ニ於テ
 協商ヲ克不遂、五百五十萬磅ハ川
 漢鐵道湖北部ヲ食ヒテ三國等
 分ニ引受クルコトニ協定セラレ假調
 印ヲ清ニシタニカ米國ハ川漢鐵道、
 國レ清國政府ノ承諾ヲ理由トシ
 於此借款加入ヲ申込ニ茲、英米佛
 独ノ四國係同間ニ於テ商議ノ結果
 借款額ノ六百萬磅トシ四國之
 シ等分ニ引受クルコトナリタニモ枝
 師分配ノ英、佛、独ノ紛議ヲ先シ次テ四
 國係同間資本家ノ交渉金ノ多寡
 ニ歸シ、調印ノ遲ニ至ル（市場令ト
 ナリタニカ張五河、死七ニ續テ湖北ニ
 借款反對運動起リ今尚調印
 ノ見ルニ至ラザル状態ニアリ）

外務省

川沔鉄道	
延長	千三百哩
支線	ハ汝市ヨリ荊門、宣城ヲ経テ襄陽ニ至ル百七十哩
工事	湖北省側ハ工事實施中、四川省側ハ宜昌、香溪河百千哩、四十二年十二月中竣工
経過地点	湖北省有沔陽西直門ヲ起点トシ蔡甸、仙桃鎮、汝市、宜昌ヲ経テ巫峡ニ入り萬縣、忠州、鄖都、長壽、重慶、青木岡、壁山、大足、安岳、樂至、簡州ヲ経テ成都ニ至ル
經營者	湖北鉄路總局、川沔鉄路有限公司
外國關係	粵漢鉄道ノ部参考
備考	本線ハ三六年中錫四川總督及張湖廣總督力運署上奏ノ結果敷設ノ許可ヲ得タルモノニシテ宜昌沔陽間及支線ハ湖北省ノ管理宜昌成都間ハ四川省ノ管理ニ屬ス而シテ湖北省側ハ初メ湖北省ノ官辦ニ屬シ英佛独米ヨリ借款セントシタルモノ有民ハ激烈ナル反對運動ヲナシ遂ニ有民自辦ノ許可ヲ得タルモ資金ノ集收思ハシカラズ四川省側ハ四川省民ノ自辦ニ係リ着々資金ヲ募集シテ工事ヲ開始セリ

外務省

1-1617

漳厦鉄道											
延 長 三十四哩											
工 事 嵩嶼石美間十三哩、八十三、三十四、三十五年十一月開通											
經過地点 厦門ノ対岸嵩嶼、江東橋、洪濤、石尾ヲ経テ漳州ニ至ル											
經營者 福建鉄路有限公司											
外國関係											
備 考 福建鉄路有限公司ノ計畫セシ豫定線路トシテ福州ヨリ延平ニ至ル百四十四哩、福州ヨリ建寧ヲ経テ浙江界ニ至ル百六十七哩、福州ヨリ邵州ヲ経テ江西省ニ入ル七百六十五哩、其南線ハ漳州ヨリ西南行ニテ廣東界ニ入ル九十二哩ナリ											
外 務 省											
而シテ同公司ニ於テハ初メ嵩嶼、漳州間、海泉州間、福州馬尾間ノ三線ヲ敷設スルコトトシ之ニ要スル約六百萬元ノ資金募集ニ着手シタルニ傳々ニ百萬元ヲ募集シタルノミテ該株金ハ南洋在留ノ厦門人ヨリ應募シ九モナルヲ以テ自然株主ノ希望ニ基キ厦門、漳州間ノ工事ヲ第一ニ着手スルコトナレリ											

1-1617

九廣鐵道

延長 百十一哩

工事 英國側、九龍深圳間、三十一哩、四十二年十月開通、清國側、廣東起點大沙頭

仙村間、三十九哩、四十二年十二月開通

經過地点 英租界、九龍、起、橫台山、西麓

ヲ經北行シテ新安縣、栗水崗、東莞

縣ヲ經テ廣東省城ニ至

經營者 北、廣東、深圳間、清國政府、九廣鐵

路、南、深、九龍間、香港政

廳ノ管理經營、歸ス

外國關係 露清銀行、假裝者、白耳義

シンジケルトガ、露深鐵道布設權ヲ

得タルニ當リ、英國ハ強硬ナリ抗議

ヲ提出シ、遂ニ三十一年五月十三日ヲ以テ

假契約ヲ取結ビ、本線ノ敷設權ヲ

得、清國政府ハ四十年三月七日英清

組合ヨリ百五十萬磅ヲ借款敷設

ニ着手セリ

外務省

1-1617

各省
者

江西鐵道

延長 幹線四百六十哩

支線 臨江萍鄉間百二十哩

、 南昌浙江界間百八十哩

、 南昌福建界間二百四十哩

、 南昌安徽界間百哩

工事 第一期線九江至南昌至五九南潯鐵道

八月下工事中、屬シ其内九江ヨリ黃老間

三十一哩、四十二年十二月開通

經過地点 幹線ト稱スヘキ九江ヲ起點トシ南昌シ

終ラ廣東界ニ至ル

經營者 江西鐵路有限公司

外國資本 中華銀行、本總業銀行、百兩兩

外務省

借款シ同時ニ本邦技師ヲ聘用セリ

本邦國債ナルハ分ル

1-1617

張綏鐵路

延長 二百七十八哩

工事 四十三年四月工事、着手

經過地点 張家口より西南に白河鎮、陽高より経

て山西省大同府に至り北折して得勝口

より長城外に出る豊鎮に達し更に西

折して寧遠、和林格爾等を経由し

錦州城及び錦遠城に達す

經營者 京張鐵路局

外國關係

備考 秀清回政府の時本線より庫倫に延長

する希望あり有し四十一年未踏査ノ故

果具體的ノ計畫發表せしレ四十三年

外務省

中年より八年計畫より敷設工事

に着手するトナレリ

東石泉州間輕便鐵道											
延長 三十哩											
工事 未着手											
經過地点 福建有東石后湖密ヨリ丹海、林頭郷、官橋、嶺兜墟、後林墟、双坑ヲ經テ、泉州新橋頭ニ至ル											
經營者											
外國關係											
備考 本線ハ四十二年秋期香港上海銀行厦門支店買辦葉某ノ弟葉謙先カ發起計畫シタルモノニテ工費豫算六十餘萬元ナリ											
外務省											

1-1617

赤坎安鋪同鉄道												
延	長	七十二哩										
工	事	未着手										
経	過	地	点	广东省雷州府屬廣州湾、赤坎、 石城縣屬安鋪ニ至ル								
経	営	者	本線ハ光緒二十一年十月十六日佛國カ廣州湾 租借條約第七條ニ依リ其敷設權ヲ 獲得シタルモノナリ其後佛國ニ於テ 何等施設セシメザリ聞カス									
外務省												

1-1617

廣澳鐵路												
延長	百四十九哩											
工事	未着手											
經過地点	澳門より北行して廣東省城に至るコトハ明 ラカニ之經過地点ハ不明											
經營者	華葡廣澳鐵路公司											
外國關係	三十七年十一月十日中國鐵路督辦大臣盛 宣懷及葡國公使トノ間ニ華葡廣澳 澳鐵路公司創立規約ヲ訂立シ清 葡合資ニ百萬兩ヲ以テ敷設計畫シ ナシタニモ資金ノ募集而白カラズ四十二年 末清國政府ハ在清葡國公使ニ前 契約ノ取消ヲ請求シ未タ何等モ答											
着	着ヲ見サル者ハ其狀態ニアルカ 外務省											

1-1617

廣西鉄道											
延 長 桂林、全州間 百十里											
工 事 桂林、南寧間 四百哩											
ノミ結了セリ。											
經過地点 桂林、全州間線ハ興安ヲ經テ湖南ノ											
境界全州、黃沙河口ニ至ル											
桂林、南寧間線ハ經過地点未定											
經營者 桂全鉄路局（官商合辦）											
外國關係											
備 考 四十一年中廣西巡撫張鳴岐ハ桂林、南											
寧間ニ鉄道敷設ヲ北京政府ニ建											
議シタルハ政府ニ於テハ桂林、南寧間、											
外 務 省											
鉄道敷設ヲ後回ニシ先ツ桂林、全州											
間ハ廣西有、於テ建設ニ全州ヨリ湖											
南、衡州ニ至ル百三十哩間ハ湖南省ニ											
於テ建設スルトトスルノ意見ヲ有シタル											
ハ四十一年中桂林、桂全鉄路局ヲ											
組織シ資金六百萬兩ノ募ル集ニ着											
手セリ											

龍州鐵道											
延 長 百哩											
工 事 越南諒山より清國々境鎮南関ノ 附近ニテ軌道ノ敷設ノニ終了シタレト モ鎮南関龍州間ハ未タ工事ニ着手 スルニ至ラズ											
經過地点 越南ノ諒山ヨリ同登ヲ經テ清國ノ國 境鎮南関ニ至リ更ニ廣西省ノ龍州 ニ至ル											
經營者 清國側廣西官局、佛國側貴務 林公司											
外國關係 佛國ハ二十一年四月十日佛清條約ニ ヨリ本線ノ敷設權ヲ得、二十九年五 月中外清國政府ハ佛國貴務林公 司ト契約ヲ結ビ敷設スルコトナレ リ											
外 務 省											

1-1617

滇緬鐵道

延長

英國側百四十六哩 清國側五百三十四哩

工事

英國側ノ巴摩、騰越間ハニ測量ノ一丁

セリ

經過地点

英國側ノ線路ハ巴摩、東行シテ干

崖、南甸ヲ經テ騰越ニ至リ清國側ハ

騰越ヨリ永昌ニ至リ哀牢山ヲ越ヘ永平

趙州、大理府、鎮南、廣通、祿勳、老鴉

関、芒寧ヲ經テ雲南省城ニ至ル

經營者

騰越鐵路公司

外國關係

雲南鐵道敷設ニ関シテハ英國ハ三十年三月

四日ニ於テ清國政府ト締結セシ緬甸、支

那境界ハ通商ニ関テ修正條約第二條

外務省

ニ依リ敷設權ヲ得タシメテハ雲南

有民ハ自辦ヲ奏請シテ騰越鐵路云

リヲ組織シ更ニ滇蜀鐵路ヲ引ト今日

ニ滇蜀騰越鐵路公司ヲ組織セシ

トスル計畫アリ

漢蜀鉄道												
長 三百三十哩												
工 事 未着手												
経過地点 雲南省城より四川省瀘州、叙州等ノ地方 ニ至ル												
経営者 漢蜀鉄路公司												
外国関係												
備 考 三十八年六月中雲貴總督丁振鐸が 上奏敷設ヲ許可セラレタルモノニシテ其後 漢蜀鉄路公司組織セラレタルモノ等 工事ニ付キ施設シタルノ間カス												
外務省												

1-1617

<p>開清鐵道</p>	
<p>延長</p>	<p>二百八十四哩</p>
<p>工事</p>	<p>未着手</p>
<p>經過地点</p>	<p>開封ヨリ東行シ蘭陵、儀封、黃集ヲ 經テ山東界ニ入リ曹州、濟寧、兗州、 泰埠ヲ經テ濟南ニ於テ膠濟鐵道ト 連絡ス</p>
<p>經營者</p>	<p>旧ノ河南鐵路有限公司</p>
<p>外國關係</p>	<p>ナシ</p>
<p>備考</p>	<p>本線ハ河南鐵路有限公司力三十八年中 洛潼線ト共ニ敷設シ許可セラルルモノ ナリ同公司ハ其後縮小セラルテ洛潼鐵路 公司トナリ本線ノ敷設ハ立消ノ有様ト ナレ</p>
<p>外務省</p>	<p>ナシ</p>

1-1617

開除鉄道	
延長	百八十七哩
工事	未着手
経過地点	汴洛鉄道ノ東端ニ開封ヲ起点トシ東行シテ陳留、杞縣、睢州、寧陵、歸徳ヲ経テ江蘇省ノ徐州ニ至リ汴浦鉄道ト連絡ス
経営者	河南鉄路公司
外国関係	
備考	本線ハ河南省有鉄路公司ガ專管線買收問題ノ風潮ニ動カサレ汴洛及開濟線ト共ニ多額敷設ヲ許可セリレモモノニ係ル然ルレ同公司ノ資金募集豫期ノカクナラズ且ツ同公司ノ縮少シテ早ハ汴洛鉄路公司トナシ同公司ニ於テハ最早本線ノ自辦計畫ナキモノノカク政府ニ於テハ未タ其商辦ヲ取消シタルノ明文ナキモ郵傳部ニ於テハ本線及清海線ノ測定ヲ了レシテ官營トナスノ方針ナリ

外務省

1-1617

海清鉄道											
延長 八十七哩											
工事 未着手											
経過地点 清江浦、海州、二至											
経営者 郵傳部											
外国関係											
備考 始 ^江 々蘇州鉄路有限公司が其經營 せし徐清鉄道と同時ニ徐清線の中 間ナル宿遷より東北ニ一線ヲ出シ宿 遷鉄道約七十哩ヲ敷設スルノ豫定 ナリシモ今や郵傳部ハ海州ノ築港計 画ト共ニ自ラ之ヲ經營シ ^江 々蘇州鉄路 公司加工事 ^外 中ノ徐清線ト連絡シ 以テ徐清海百七十二哩ヲ完成スル豫 定ナリ											

外務省

1-1617

西潼鐵道	
延長	七十六哩
工事	未着手
經過地点	洛潼鐵道ノ西端ニ潼關ニ起リ黃河ノ南岸ニ流ラテ西上シ華陰、華州、渭南、臨潼ヲ經テ西ニ華府ニ至ル
經營者	陝西鐵路有限公司
外國關係	
備考	<p>二十二年四月中陝西鐵路有限公司カ敷設許可ヲ得タシモノニシテ資金窮乏ヲ考テ官辦ニ歸スルニ非ンハ何等カノ方法ヲ求メテ外資ヲ仰リノ外ナカシ</p>
外務省	

1-1617

洛潼鐵道													
延長	百三十四哩												
工事	未着手												
經過地点	河南府洛陽縣より起り黄河ノ右岸 ニ沿テ西行シ新安、陝州、靈寶ヲ 過キ潼關ニ至ル												
經營者	洛潼鐵路公司												
外國關係													
備考	本線ハ河南鐵路 ^{有限} 公司力三十八年中開 濟、開除線ト共ニ敷設ヲ許可セラル タルモノニシテ同公司ハ後縮小セラレテ現 在ノ所謂洛潼鐵路公司ト改称セラ ルニ至レリ												
											外	務	省

1-1617

浦信鉄道	
延長	三百三十哩
工事	未着手
經過地点	浦口より陽州、鳳陽府、潁州府ヲ經テ 侯陽ニ達スルモノナルニ經過地点ハ確 定シタルモノニアラス
經營者	三十一年中(月日不明)中國鐵路總公司 督辦大臣盛宣懷ト英清組今ノ代 表者ナリ怡和洋行トノ間ニ假契約 ヲ結ビ英清組今ニ於テ本線ヲ敷 設スルコトナレドモノナルニ因テ組今ニ於テ 其後何等施設アルヲ聞カス
外務省	

1-1617

澤浦鉄道	
延長	五百七十哩
工事	北京、シンジケートニ於テ何等設計シタルノ間カス
経過地点	澤州ヨリ浦口ニ至ルコトノハ明ラカニシテ何レノ地ヲ経過スルカハ不明ニ属ス
経営者	北京シンジケート
外国関係	北京シンジケートハ三十二年六月二十日河南豫豊公司ト契約ヲ締結シ本線ノ敷設権ヲ獲得スル而シテ本線ハ原ト澤、襄、鎮道ト稱シ山西省澤州ヨリ湖北省襄陽府、敷設セントシ後此設計ヲ変更シテ浦口ニ改メタルモノナリ
外務省	

1-1617

煙寧鐵道

延長	百六十五哩
工事	未着手
經過地点	芝罘ヨリ黃縣、濰縣ヲ經テ濟寧州ニ至ル
經營者	
外國關係	本線敷設ニ關シテ移逸ヨリ屢次抗議アリタリト云フ
備考	四十一年甲芝罘ノ紳商ハ青島ト對峙ノ一策トシテ芝罘、濰縣間ノ鐵道敷設ヲ計畫シタル中途ニテ頓挫ヲ來シ其後同地ノ紳商ハ此設計ヲ変更シテ芝罘、濟寧州間ノ鐵道ヲ敷設スル
外務省	コトトシ先ツ資金ニ百萬元ヲ募集スルニ芝罘、黃縣七十二哩間ノ工事ニ着手スルニ計畫シテ却テ部停頓ノ許可ヲ得ルニ未タ何等進捗ヲ見ルニ至ラス

1-1617

以下總之相ノ
三谷信也

張恰鉄道

延長 千二百二十哩

工事 未着手

經過地点 張家口ヨリ庫倫ヲ經由シテ恰克圖ニ至ル

經營者

外國關係 錦愛鉄道参照

備考 張家口庫倫線ニ就テ四十年一月中直隸總督郵傳部ト高議ニ敷

設ル定ニシルモノナルモ後此計畫ヲ中止

シ先ツ張家口、綏遠城間ノ鉄道ヲ敷

設テテ将来該鉄道ヲ庫倫ニ延長ス

キ計畫ナリト云フ庫倫、恰克圖間鉄道

外務省

ニ於テ三十九年秋清國政府ハ自ラ之

ヲ敷設シテ露國ノ覬覦ヲ杜カンコト

ニ決定セルモ其後清國政府ニ於テ何

等施設ニシルヲ聞カヌ

1-1617

錦愛鉄道

延長 四百五十哩

工事 未着手

経過地点 錦州ヲ起点トシ、洮南府、チハルヲ経

テ、愛暉ニ至ル豫定ナルモ、四十三年一月

中、錫總督カ英米、シンジケートト假

調印シテ了ス。是レ、契約ニ依レハ、沿途経

過地点、草ニ成ルヘリ。繁華ノ地ヲ

撰又（キエト）ヲ規定セリ

經營者

外國關係

本線ニ関スル借款及敷設ニ付テハ、四十

三年一月中、假契約ヲ調印シテ了ス。是

レモ本線ノ敷設ハ、日露兩國ニ切實ナ

外務省

ル利害關係ヲ有シ、茲ニ日英露米ノ

間ニ複雑ナル交渉ヲ生シ、露國ハ之

カ交換問題トシテ、張家口、恰克圖間

鉄道ヲ各國共同ニ敷設セムヲ希望

ス有ルモ、未タ何等決定スル所アラズ

新法鐵道

延長 六十八哩

工事 未着手

經過地点 新民府ヨリ東北行シテ法庫門ニ至ル

經營者

外國關係 早年初ニ於テ清國政府ハ國外鐵道

延長線トシテ本線ノ敷設ヲ計畫シ英

清組會香港上海銀行等ヨリ借款立

約ニテノ事實現シルルヤ帝國政府ハ日清

議約ノ規定ニ基キ抗議スル所アリタ

ルニ清國政府ハ該線カ南滿鐵道ノ

並行線トシテ敷設スルニ決シテ

遂ニ四十二年九月四日ニ至リ帝國政府ハ

外務省

滿洲五縣案ニ関テ協約ヲ締結シ

清國政府ハ本線ヲ敷設セシトスル場

合ニ豫メ帝國政府ト商議スルコト

同意スルニ至レリ

1-1617

外務省
所屬
事務

吉會鐵道

延長 九十六哩

工事 未着手

經過地点 吉林、朝鮮ノ會寧、二里、經過地点ハ未定

經營者

外國關係 吉長鐵道ヲ延長シテ會寧ニ至ラセシメ

朝鮮鐵道ヲ分シテ之ヲ日本海ニ達セシ

ルハ帝國政府年末、希望ニシテ四

十二年九月四日川島問題、關聯シテ

清國ト協約ヲ結ビ清國政府ハ將

来本線ヲ敷設シテ朝鮮鐵道ト連

結セシムル帝國政府ハ本線ニ對シ

外務省

其投資權ヲ留保セリ

1-1617

<p style="text-align: center;">鐵海鐵道</p>											
<p>鐵道 百六十八哩</p>											
<p>工 未着手</p>											
<p>經過地点 鎮嶺、起、柳鹿、大肚川、經、海 龍城、至</p>											
<p>經營者 本線、四十年中、鎮嶺、紳商、力奉 天、北京、奉天、其敷設許可、日、キ 運動、所、ア、タ、モ、海線、ト、同、格、不 認可、終、リ、タ、リ、再、未、鎮嶺、ノ、繁、榮 、開、原、ニ、遷、移、ス、ノ、趨、勢、ヲ、現、ハ、シ、タ 、ハ、同、地、ノ、紳、商、ハ、錫、總、督、ニ、運、動、シ 、タ、ル、結果、郵、傳、部、ハ、技、師、ヲ、派、シ、テ、</p>											
<p style="text-align: center;">外務省</p>											
<p>實測セシメ、其敷設ヲ、実行スルノ、計畫 、ア、シ、タ、ル、帝、國、政府、ニ、於、テ、ハ、其、海、龍 、ヨ、リ、開、原、ニ、至、ル、ト、鎮嶺、ニ、至、ル、ト、同、ハ、ス 、何、レ、モ、南、滿、鐵、道、ノ、技、師、ト、認、メ、清、國 、ニ、於、テ、獨、斷、ニ、之、カ、敷、設、ヲ、企、圖、ス、ル、コ、ト 、ヲ、好、マ、ス、清、國、當、局、ノ、注、意、ヲ、喚、起、ス、ル 、所、ア、リ、南、滿、鐵、道、會、社、ニ、於、テ、ハ、南、滿 、鐵、道、ノ、開、係、上、同、海、線、ハ、相、互、ノ、為、ニ、便 、利、ヲ、ト、シ、テ、見、テ、有、セ、リ</p>											

1-1617

開海鉄道												
延	長	百八十哩										
工	事	未着手										
経	過	地	点	因原ヨリ海龍府ニ至ル								
経	営	者										
外	国	係										
備	考	本線ハ三十九年中清國人王及威等カ敷設計畫ヲナシ独高泰東洋行ト日高松洋行ニ交渉シテ工事及材料ノ請員ヲ餌トシ資金ヲ仰カントシタルコトアリタルモ發起人等ハ此等契約ヲ成立セシムルノ資格並ニ官邊ノ信用乏レキコト暴露シ次ヲ敷設不認										
外 務 省												
可ニ終リタレ儘決止ノ姿トナレリ(鉄海鉄道参考)												

1-1617

清國領事館

明治四拾四年六月廿壹日接受 善政務局

機密第一八號

明治四十四年六月十日

在廣東

總領事瀨川淺之進



外務大臣侯爵小村壽大郎殿

清國ニ於ケル鐵道調査ノ関スル件

客月十二日付機密送第七號ヲ以テ御送付ノ清國ニ於ケル鐵道調査草案中廣東省內各鐵道ノ記事ニ関シ事實相違ノ点ヲ別紙ニ揭示シ又他省ノ事ニ關シ地ニ在ル一二專門家ニ就テ一取調ノ結果二三氣付ノ点ヲ附記置候所也然御取捨相成候様致度

在清國廣東日本總領事館

此致回答旁申進候教具

第16門

通商

機密第一八號

1-1617

新寧鐵道

經過地点 廣東省新寧縣公益埠より起点トシテ來港
萬福大江、懷遠、小步、東北堡、板崗、寧城、冲篁、終
テ斗山ニ至ル

(本鐵道、最初ノ計畫ニテハ三夾海ニ至ル筈ナリシモ斗
山ニテ汽船ノ連絡アリテ其必要ナキ故今ハ斗山ノ終
点トセリ)

尚來港ヨリ分岐シテ江岸ニ至リ汽車渡船ヲ以テ向岸
ニ着キ新會縣城ヲ經テ江門ニ至ル線路約三十哩ハ目
下工事中ニ屬ス

粵漢鐵道

延長 湖北線百四十哩、湖南線三百四十八哩、廣東線二
百十哩

在清國廣東日本總領事館

支線 石圍塘三水間、三十哩、石圍塘佛山間、十哩

此外ニ用地買收中ニ花西村、東山間、廣九鐵道ノ、連
絡線五哩アリ又佛山江門間四十哩ハ粵漢鐵道ノ支
線トシテ測量済ナリ

工事 石圍塘佛山間ハ三十六年十二月佛山三水間

ハ三十七年九月間通セリ湖北ハ資金不足、為メ測量
ハ了セシモ工事ハ全ク着手セズ湖南線ハ一部僅ク十
余哩ハ工事中廣東線ハ起点ヨリ舊橫石ニ至ル五
十八哩、五、四、十三、年六月間通尚ハ八十、余、哩、即チ韶州
ハ、下、工、事、中、ニ、屬、ス、廣、東、線、ハ、車、石、東、南、行、

樂、昌、韶、州、英、德、源、潭、高、塘、終、廣、州、黃、沙、傳、車、場

經過地点 花縣トアルハ德潭トスノシ

經營者 廣東粵漢鐵路公司(官督商辦)

備考 廣東方面に在リテハ米圃ヨリ回收後直ニ資金
ノ募集ニ着手シ三十九年七月迄ニ募集セシ株數ハ
百八十余万ニ達シ一株一帛ノ拂込リテ同八月起工
式ヲ舉テ四十二年ニ至リ第二回拂込一株一帛五十錢
ノ募集ニ工事繼續今日ニ至ル株主間ニ議論者
多キト風水ヲ稱シ用地買收困難ノ爲ニ進行抄々
シカラス

廣九鐵道

延長 廣東深圳間八十九哩四分一 深圳九龍間
二十一哩四分一

工事 清國側ノ廣東起点大沙頭石龍間四十哩ハ
四十四年四月間通

深潮鐵道

此鐵道ハ事實深圳潮州間ニアラスニテ廣九鐵道ノ石
龍ヨリ潮州ニ至ル鐵道ナリ

廣傳鐵道

本鐵道ハ四十三年十月中梁雪達ナリテ郵傳部ノ許可
ヲ得テ株式募集申ナリシニ右ニ愈々一ニヶ月内ニ實測
ニ着手シテ其經過地点ハ廣東省城ヨリ茅村陳
村崑田順德太良小欖ヲ經テ香山縣ニ至リ澳門境
界問題ノ解決ヲ待テ更ニ香山縣ヨリ葫蘆門上柵下
柵翠微前山ニ延長シ清傳ノ境界ナル間南地点ニ大
停車場ヲ建設スル計畫ナリト云フ

滬寧鐵道

本書ニ記載セシモノ外端方ノ造ク下関ヨリ省城
至ル八哩ノ鐵道アリ

在清國廣東日本總領事館

萍潭鐵道

備考 株洲下流ノ線ハ湖南粵漢鐵路公司ニテ工
事ヲ為シ萍潭鐵道ノ經營ニ入ラスト思考ス即チ株
洲易家灣間十三哩ナリ

漢越鐵道

備考 本線ハ所謂ハ米穀トシテ我國ノモノヨリ狭
ク勾配ニ最急四十分ノ一ニテ輕便鐵道トシ言フハ
キモノナラシ歟徒々輸送力ニ乏シ

川漢鐵道

工事 (湖北省側ハ工事實施中トアルモ未着手ナ
リト思考ス又宜昌香溪間ノ百二十哩トアルハ只ノ二
十哩ニアラサル歟)

經過地点 (大足、大足安岳、安居ナリ)

在清國廣東日本總領事館

清國鐵道調査報告書

明治四拾四年七月廿四日接受 書政務局

公第一二九號

明治四十四年七月十三日

在清國

特命全權公使伊集院



外務大臣侯爵小村壽太郎殿

清國ニ於テ鐵道調査ニ関スル件

曩ニ清國ニ於テ鐵道ニ関シテ調査相成テ

鐵道調査草案一部機密送付ニシテ

テ送付有之ニテ草案一讀ノ結果

記載シテ思料セラル、箇所二三相見

付可等心付ノ点モアテハ申出可キ旨

四十四年七月十九日

在清國日本公使館

第一有之旁テ注意ニ其要領事項尤

ニ別記致テ系着ノ果シテ遺漏ニ屬スル

ラ、更ニ採取調上正確ニ資料ニ基テ

訂相成テ様致度心付、俟此段申進候

第16門

白紙

1-1617

甲 既成線

一 台棗鐵道

山東省兗州府嶧縣、石炭運搬、シタルモノニシテ 德中興礦務有限公司（獨資合辦）敷設、シタルモノニシテ 延長九十清里、石炭礦廠より大運河、沿岸台見庄ニ達ス、資本金六十万兩ニシテ、獨逸商人、出資ニ係ルト云フ

光緒三十三年六月認可、得同十一月起工、翌三十四年十二月竣工ス

二 壽光鐵道（狹軌）

山東省壽光縣塩高、シタルモノニシテ 鄭園地方ノ産塩ヲ轉運ス、シタルモノニシテ 議修築シタルモノニシテ、小清河より羊角溝ニ達ス、十五清里ナリトス

在清國日本公使館

資本金二十四萬元、光緒三十三年八月山東巡撫ノ代奏ニ依リ認可、シタルモノニシテ 得同三十四年起工セリ

三 禹州鐵道

禹州商會、敷設セリ、シタルモノニシテ 藥材磁窑、煤鑛等ノ運搬ヲ以テ目的トナス

河南省禹州より同許州（京漢線上ノ一驛）ニ至ル、五十四清里ニシテ、資本金六十万兩、光緒三十四年二月起工ス、シタルモノニシテ 計畫ナリシモ、竣工ニ付テハ、徵ス可キ材料ナケレハ、暫ク疑フ存ス

乙. 計畫線

一 膠沂鐵道

既設山東鐵道(青島濟南線)ノ一驛膠州ヨリ同省南境ノ沂州ニ至ル約二百哩ノ線路ニシテ當初獨逸政府カ膠州灣租借ト共ニ獲得セル敷設權所謂山東三角線ノ一邊ナリ後津浦鐵道借款契約成立ノ際(光緒三十四年)獨逸ニ向後五十年ヲ期シテ竣工スルヲ条件トシテ此ノ敷設權ヲ清國政府ニ讓附セリ爾來清國政府ノ測量已ニ畢リタルニ構ラス資金欠乏ノ故ヲ以テ工事ニ着手スルヲ得ス遷延時ヲ閱スル中獨逸政府ニ遂ニ宣統元年三月(明治四十一年)外務部ニ照會レ一山東鐵道トシテ聯絡地莫ク膠

在清國日本公使館

州ヨリ高密ニ變更スルコト(二)鐵道敷設權ハ讓附シテ雖高沂線沿線ノ鑛山採掘權ハ依然トシテ獨逸政府ノ手ニ存スルコト(三)五十年間ニ鐵道敷設ヲ終ル可キコト等ヲ重ネテ要求シ外務部ニ之ニ對シテ初次ノ獨逸側ノ主張ヲ根據シテ力爭シ未決ノ際今日ニ至レリ

近來漢字新聞中類リニ高沂線速成ノ必要ヲ論シ然ラサレハ嶧縣附近ノ石炭礦亦シ獨人ノ手中ニ落テ東省全体ノ性命懸リテ此ノ鐵道ニアリト論スルモアリ

尙本年七月四日ノ憲報ノ報スル所ヨリハ山東巡撫ハ内地捐ヲ起シテ本鐵道築造ノ資本ニ供スルノ許可ヲ得其收入ヲ抵當トシテ大清銀行支店

ヨリ漸次資本豫算額八百万兩ヲ借入ル、契
約成立シタリトノコナリ

二青沂鉄道

山東省沂州ヨリ江蘇省海州府青口ニ達スル
一線ニシテ延長百八十清里ニ過キカニ短距離ナリ
此青口ハ江蘇山東兩省境界上、一高埠ニシテ商
業上多少重要ナル地莫ナレバ之ト沂州トヲ連絡
シ別ニ沂嶧鉄道(次出)ト通シテ石炭ノ輸送ニ
充テラントスルモノナリ山東巡撫ノ籌畫奏請ニテ所
ニシテ郵傳部ニ於テ尙調査中ニ屬ス

三沂嶧鉄道

山東南界ノ嶧縣ト沂州トヲ連絡スルモノニシテ而
余清里(中ニ既成棗台鉄道ヲ含ム)嶧縣附近
在清國日本公使館

ノ石炭鑛ヲ目的トス孫巡撫ノ籌畫セルモノニシテ
山東諮議局モ亦タ該線ノ有利無弊ニ付キ一
致ノ意見ヲ有シ本年三月設計書也因籌算
シテ郵傳部ニ調査認可ヲ仰ガリ

四正德鉄道

山東省德州(津浦線上ノ一驛)ヨリ直隸省正
定(京漢線上ノ一驛)ニ通スル三百九十清里ニ
テ津浦鉄道借款成立ノ際他ノ完開線(兗
州ヨリ濟甯ヲ經過シテ開封ニ至ル)ト共ニ獨逸ノ
自辦敷設ヲ清國ニ要求スル豫定線ナリ郵
傳部ハ光緒三十三年十一月李大受ヲ派シ外國技
師一名ヲ伴ヒ全線ノ測量ヲ爲サシメタルニ資金
欠乏セルヲ以テ未ダ着手ニ至ラス

五、瓜清鐵道（一名清鎮鐵道）

江蘇商務鐵路公司、計畫ニシテ清江浦より南
行シテ淮安ヲ経テ寶應界首兩湖ニ傍リ揚州
府ニ至リ鎮江ノ對岸瓜州ニ出ルモノニシテ延長約四
百清里ナリ此線路北ハ清徐鐵道（清江浦徐州
ニ接シ南江ヲ渡ル滬甯線ニ接續シ有利ナル
交通路トナシ可キ見込ニ同公司ニ別ニ清江
浦ヨリ南通州ニ達スル清通線ノ軍事上商業
上更ニ必要ナル可キヲ以テ之ニ代ハシカト郵傳部
ト共ニ兩線ヲ比較シテ調査研究中ナリ

六、揚泰鐵道（初ノ泰儀鐵道ト称ス）

江蘇省泰州製塩場ノ塩ノ運搬ヲ以テ目的トナシ
運河ノ運賃安價ヲラサルト冬季水涸渴シテ舟
楫不通トナシ以テ築造ノ案ヲ立テタルモノナリ泰
州ヨリ揚子縣（儀徵ヲ揚子ト改名ス）江口十二圩
ニ至ル約一百清里ノ間ニテ資本金百五十万兩光
緒三十三年七月認可ヲ得總公司ヲ揚州ニ設
ケ株金ヲ募集シ線路ノ測量ヲ終リ工事ノ準備
中ナリ

在清國日本公使館

七、滇桂鐵道

本線、宣統二年、初ノ雲貴總督李桂義教
回、奏議ニシテ滇蜀線ト、輕重緩急ヲ比較シ
該線ヲ後ニシテ本線ヲ先ニス可キ意見ニ基キ郵
傳度支兩部ノ賛成ヲ経テ測量ヲナス可キヲ決
決シ現ニ派員測勘中ニ在リ線路ハ雲南省
城ヨリ起リ廣西ノ百色ニ至リ線路南端有城

其延長一千清里余百色ヲ南寧ニ至ル迄ニ当
分水路ヲ利用シ以テ香港雲南湖南通商路ヲ
開キ伸國ノ瀕越鐵道ニ當ルノ計畫ミテ線路
敷設費ハ約二千兩ヲ要スヘト云フ

在清國日本公使館

1-1617

附屬

受13595號

通商
印田

第16
門

館 公 外 在

明治四拾五年六月四日發

公債第二八號

主權政務局

第一課

明治四十五年五月廿日

在長沙

領事大河平隆



外務大臣子爵内田康哉殿

湖南鉄道、近況、内、報告、
紙、二、通、美、年、九、未、由、查、肉、
本、領、事、長、發、自、大

只抄入云々

湖南鉄道近況報告

1-1617

別紙

長沙、株州間鐵道ハ宣統元年(明治卅二年)七

月中起工シ昨年七月十八日(陽曆九月十日)

全通シタルモノニシテ湖南鐵道惟一ノ既成線ナリ

曩是清國政府が全國鐵道國有ヲ断行セム

トスルヤ當省人民ハ其ノ買収方法ニ就キ不服

ヲ唱ヘ大ニ反對ノ態度ヲ執リシカ結局政府

ノ讓歩ニ依リテ問題ヲ落着シ特サ引渡

ヲ了セムトスル際這回ノ事變發生シ一時

運轉ヲ休止スルニ至レリ其後時局漸ク平靜

ニ向ヘルヨリ會社ハ再ニ營業ヲ始メ本年一月

ヨリ更ニ引車ヲ増シ終直双方ヨリ日々二

回ノ發車トスル等鋭意業務ヲ改善シ努

メテ、アリ然レモ何分一百清里ニ過キハ短

距離別表參照)ナルト沿線概シ僻地ニシテ

且ツ長沙ニ亞リ湘江沿岸、大市場湘潭

ト、聯絡尚ホ設備ヲ缺ク為、該方面乃至

上流行ヲ差クハ、在外公館 貨物ハ勿論旅客ヲ

吸收スルヲ能ハズ從テ未ク收支相償フニ至ラ

サルハ惟ムニ足ラサルナリ一方總經理余肇康

ハ、病ニ患シテ職ヲ辭シ前財政司陳文瑞

假之ニ代リシカ本年に入り有力な株主團體

「湘路促進會」ヲモノ湖南鐵道ノ改良期成

ヲ標榜シテ起リ其ノ發議ニ依リ、去

月十五日ヲ以テ第一回株主總會ヲ當地

ニ開ケルカ當日ハ、役ノ改選ヲ行ヒ總理

1-1617

陳協理之文獎、龍璋其他董事(理事)	查賬員(監査役)ノ奉引續工事	ノ延長、資本金ノ調達方法等ノ就キ計議	スルトコロアリノ趣ナリ當會之報告セラルタル	本鐵道創業以來七ヶ年ノ間ニ於ケル收支	總額ノ内譯ノ概要ナルモ左ノ如シ	人民株金	二、七〇三、二二九	兩	
公有株金	二、七四七、六九六	三水佛山線收	三一四、九四五	長沙株州線同	二〇、三〇〇	雜收	三、七七八、七三三	不	一、三三三、七二六
合計	六、〇八七、七七七	在外公館							
支	合計	六、〇八七、七七七	備未	合計額ノ符合セザルハ各項兩位	以下ナ有畧セシユル	叙上ノ通り利益配當金十キノシカ多額ノ缺	損アリ又是位ノ経路ニ關シ株主其他	政弊非難仍ホルニ廿八モハ如クナレハ今後	
線路買收費	二、九二五、一三六	建設費	三、〇二二、三九	營業費	三、三九七、三	購置不動産	四〇、六二九	教育費及贈	六五、三九

1-1617

事業ノ發展上ハ必要ナル資金ノ調達等ハ
 者局者ノ尤モ苦心スルトコトハレ株主中
 二ハ全線ノ工事浩大ニシテ到底有民力ノ
 能ク切テ全ノスルトコトハ非サルヲ明ナレバ
 計然之ヲ國造之程ノ外資員ニ頼ルニシト
 議論モアル趣ナレド今日迄ハ未タ何等
 大方針ノ確立セルヲ聞カス
 統會開會前、前總理余肇康公長
 乙タル辯明書ハ本鉄道ノ過去經營者ノ一
 班中規ヲ足ルヲ以テ之ヲ批評シテ附録大

長洲間鉄道里程及乗客賃金表

驛名	里程	任賃金(三等)
新河	新河	在 外 公 館
長沙	五里	新河、長沙
大托鋪	一五、二	二 〇 仙
易家湾	六〇、四	三 〇
涿州	九八、〇	五 〇
備考	二等任賃金ハ三等ノ二倍、一等ハ同	
	四倍ナリ	

1-1617

附録

上略 湖南鉄道九十八里(清里以下做之)ノ建設費ハ銀二百四十万兩ニシテ毎里洋銀三万六千元餘ニ當ルト云フモノアリ本查スルニ九十八里ハ洙州停車場ヨリ長沙總停車場ニ至ル現運輸開始ノ距離ヲ謂ヘルナムガ長沙大壩總停車場ヨリ洋洙鉄道側迄ハ共ニ九十里アリ又洙州停車場ヨリ洋洙洙漢迄一里弱ト外ニ大壩總停車場ヨリ新河停車場ニ至ルニ至ル支線三里半及ヒ各停車場ノ復線アリ全延百零五里ナルハ宣統三年(明治四十年)七月中長沙日報ニ掲ケタル乗客賃金表迄ニ當時配布シタル公告ヲ

在外公館

一見スレバ明白ナルマシ
長洙線ノ建設費ハ合計一百七十万兩余ニシテ毎里平均洋銀二万四千五百元ナリ然レテ毎里洋銀三万六千元餘ヲ費シタリト云フハ蓋シ建設費ニ計上シ難キナル項目例セバ株式募集報酬金(報酬金ハ第一回株主總會ニ於テ募集額百元ニ付二元ト定メラレシモ其後四元ニ増額シタリ)四万六千兩余、各州縣租股(地主ヨリ得ル)得高ニ應シ後收ル株金(取扱費(是レモ報酬金)四万兩余、保証利息二十九万兩餘(前年賑恤米費洋銀二十万兩)此銀十三万六千八百九十兩余ト度入株金利息十二万八千兩余アレハ純保証

利息ハ三万五百万兩余ナリ賑恤費一兩千明
 治三九年丁未同甲午年雨年ニ於ケル本指及
 湖北、江蘇、安徽、水災賑濟金一二月
 五千兩余、南北各鉄道、馬子校ノ賑濟費一北京
 湖南、湖北、各馬子校一送付金一四万兩、補辦
 公費一湖南、廣東、湖北ニ有之分租額一二万八
 千余兩、^{補建}不動產購入費一銅鈔押渡所用家
 屋、武昌、漢口地所、電燈公司株券一四万四千
 兩余、銅元鑄造機械、勘定一是レハ前總辦ノ
 購入セシモノナリ、鑄造停止ノ為、賣却セリ十
 一万兩余、株券印刷費一萬二千四百兩余等
 合計約六十四万兩、凡テ子事、^在外公館
 又雜費、印刷費、基地移轉費、地租郵
 便電信設備費、石炭代、家賃、油燭費、
 筆紙墨費、給料、食料等、ハ前後總辦七
 年、内備ニ十一万九千兩餘ヲ其費消センニ過
 キス
 以上ニヒノ支出ハ報告書中各別ニ明記セハ、
 トコニシテ、其ノ額合計七十五万兩ナリ、而
 シ、叙上ノ支出ハ他、有各鉄道、^在外公館
 目トスルヲ例トスルニ、湖南、^在外公館
 加、タルト又、備ニ本線九十八甲ノ^在外公館
 支線七里ヲ除外スレバ、^在外公館
 千余元ト成ハ、怪ハ、^在外公館
 五里トシテ、^在外公館
 九千兩余ヲ線路費ニ加、同株式募集報

1-1617

剛金等六十四万兩餘ヲ全部削除スルモ
洋銀二万四千元之當ハ

粵漢鐵道ハ前ニ湖南、廣東、湖北三省ニ
テ米國合興公司 (American China Development Company)

ヨリ贖回セシモノニテ湖南省ハ該鐵道ノ七分ノ三
ヲ分担シ毎年元利及金貨十萬兩之其ノ

利息、爲替料洋銀約五十萬兩餘ヲ償還セ
カルガリ、未同四年ヨリ二十年同四十

年一ニ至ル迄既ニ銀二百萬兩餘ヲ支拂
ハリ是レハ肇興康公同就職前ノ既定支

出額ニ準リ、外國ト關係アリ四年後ニ至リ
始メテ償還スルヲ得ルニ至ルモ、其ノ

看做ス、カザルモノナリ以上、本公司之五百萬
在外公館

十萬ノ支出アリタル所ナシナリ
又線路ノ險悪車輛粗造ヲ云々スルモノアリ、查

スルニ鐵道線路ハ性質質泥土ナリ、以テ一旦ハ
崩スルヤ保線主任技師ヲ要スルヲ日々修繕

セサル、カザル各國比皆ナク、湖南鐵道ハ一昨
十二月十三日開通シ、來既ニ十四五月ヲ経過セ

ハ、未カ重大ノ出來事アリシ、車ナレ、新築線
路カ危ニ一律ニ平穩ナル能ハサルヲ視テ、前之

ヲ險悪ナルト云フハ不可ナリ、次ニ使用機關車
ハ著名ナル米國、ホーランド、ノ廠ニ注文シテ製

造シ、客車ハ皆ナ、怡和 (Yandine Matheson & Co) 瑞那
ニ洋行ヨリ入札法ニ依リ、購へしモノニシテ、該契

約ニハ夫之四割則チ付シ、中人ノ口錢ヲ私取ス

(Arnold, Karberg & Co)

1-1617

才林也セリ其ノ價モ他ノ鉄道他ノ洋行ニ較シハ低
 廉ナリトモ廣東鉄道ノ使用スルハトモ布々同種
 ナリ滬寧鉄道ノ夫レノ如ク精美ナラスト雖、
 漫々粗造ト為スハ酷ナルニ似タリ又湖南鉄道
 ノ開辦以來七ヶ年ニシテ其成線路九十八里
 ナルヲ云々スルモノアリ查スルニ廣東一省
 年々春公司ニ入りテヨリ限職ニ至ル迄五ヶ年
 ニ滿タズ其ノ前ニ今年ハ資金缺乏シ洋
 鐵道(朱(朱州)昭(昭山)線ヲ事ハルニ爲シ
 同(同)二年七月始メテ起工スルヲ得、庚戌(同)年
 三年)十二月十二日車ヲ運轉シテ今(同)四年
 七月一般運轉ヲ開始セリ先後資ニ只ニ今年十
 ハリ、記録ニ存スルトモ然ルヲ肇事康入社以

在外公館

前ノ二ヶ年及ヒ其際起工不可能ナリレニケ
 年ヲ工事年内ニ併算シニ今年ヲ以テシテ
 年トナスハ正由田ナリト云フハ又線路カ
 沿江ノ猴子石、豹子嶺等ヲ經由スルニ惟ニ危
 険ナルノシテ其ノ麻米費多シト云フモノアリ查ス
 ルニ粵漢幹線ハ布々其事康カ公司ニ關
 係セザル前、朱國技師、ホーウエーカ親シク
 踏査シテ作成シタリ設計圖一廣東鉄道
 公司ヨリ引継キタルニ由シタルナリ聞ク内地
 地多キ場所ハ數千百里ナリテ當時土民群起
 線路ノ干阻ヲ要求シ且ワ内地ヲ通過スル
 ニハ山ヲ伐チテ直チ取リ曲折且取モ多ク
 工費モ巨額ナラサルヲ得ズハ一治ヲ開闢金

其後英國技師曰石 西復查セルモサレモ変更
 スルトコロナカリレ此等 重要ノ計劃 從來
 技師ノ意見ニ任セテ 慎重ナリ 照カセリ 蓋シ
 線路ハ 江流ニ流レハモ 軌道ヲ敷設セルハ 老
 リ且ク 窄狹ノ場所ハ 石ヲ積ミテ 護岸トシ
 傾陷ヲ防キタレバ 險象ヲ生スルノ虞 ナキナリ 又 總
 停車場 車庫 工廠ハ 新河ニ在リテ 既遠ク
 費多ク 失計多ク 免レタト云フモノナリ 查スルニ
 長沙城ノ 草湖大西 西門ハ 比皆丁 河流
 ニ濱臨スルモ 線路ヲ距ルハ 甚遠ク 臨陽小
 吳二門ハ 河ニ近カラス乃チ 此五門ハ 何レモ
 船貨ヲ 添車ニ 移スニ 當リ 運搬 容易ナラ
 在 外 公 館
 又 南門 又 惟外 遠 南 湖 港 一 帶 線 路
 河水ト 接近スルモ 亦 夕 泊 船ニ 適セズ 獨リ 北門
 新開 河港ハ 多數ノ 船舶ヲ 容ルニ 足リ 專ニ 停
 船 解 風ノ 用ニ 供スレバ 停車場ヲ 此ニ 設ケバ
 轉輸 極メテ 便ナリ 今ヤ 吳門 停車場
 既ニ 成リ 天心 閣ニ 近シク 預備セル 敷地アリ 以テ
 追テ 分 停車場ヲ 設ケ 長沙 城内外ヨリ 入ル 陸
 路 乘客ノ 便ヲ 計ラントス 惟夕 船貨ノ 添車
 接續ハ 尤モ 重要ナリ 又 必ズ 高 堤ヲ 築リ 接ス
 マレトスレバ 新河ヲ 捨テ 他ニ 移シ 便ナル 場所
 ナレ 試ニ 京漢 鐵道ノ 漢口 總 停車場ヲ 觀シ
 ヲ 市鎮ノ 所在セシテ 遠ク 十餘 里外 臨江
 ノ 大 智 門 劉 家 廟 兩地ニ 在リ 湖南 鐵道

1-1617

八寶之ト辦法ヲ同ノスルモ、コレ決シテ失計ト
 方ノヨカラズ又外國松假橋ヲ作ル難カトモ
 ノアリ、本直スルニ鐵道敷設ノ始、ハ假橋ヲ架シ
 先ツ土車ノ通行ニ使ニス各鐵道皆然リ而シ
 テ本鐵道カ外國及揚子江注文ニ假橋架鋼
 材ハ先後來着レテ早ク既ニ架換テ了レシ列車
 通行也、又揚子石一ヶ所ヲ除キ餘ノ工事ハ皆
 ナ修築中ト見ル地勢平坦ナリト云フモノアリ、直
 スルニ長涿區ニハ揚子石外、獅子嶺九曲、黃河
 石壁、嶺ノ如キ山カク線路ヲ高キモノ五六丈
 或ハ低キモノ二三丈ニシテ、開鑿金共ニ危險ヲ極
 ヲ又外馬、峯、井、老、竜、潭、楊、家、園、南、湖、港、
 、矮、窩、子、易、家、溝、白、馬、塘、塩、湖、井、各、瓜
 湖、白、石、港、等ノ如キ、概ニ皆ナ深潭巨浸ニ
 テ、工事ノ困難名状ス、マカクヤリレ、然ルニ、
 ト云フ殊ニ其ノ難ヲ解シ難シキヲ總ナルニ、
 康才、曾、頌、鈞、鐵道、事、業、上、ノ、極、子、識、ナ、リ、人、
 用、ヒ、事、ヲ、行、ノ、ニ、由、リ、テ、奴、カ、メ、テ、情、實、監、用、ナ
 辭、ケ、ス、リ、ト、雖、時、ニ、疎、虞、アリ、シ、モ、知、レ、ズ
 (申略)

在外公館

既成ノ本鐵道線ヲ彼ノ最モ度、其、每、里、チ、ト、補、
 丸、ハ、杭、州、線、ト、比、較、ス、ル、ニ、每、里、高、也、三、四、千、元、ヲ、サ
 在、其、ノ、長、涿、間、ニ、於、テ、即、約、シ、得、タル、金、額、四、五、十
 萬元、(浙江鐵道カ、每、里、洋、銀、二、万、九、千、百、元、ノ、際、
 補、丸、ノ、ハ、同、鐵、道、計、算、報、告、ニ、見、ル、ニ、ナル、カ、是
 シ、未、分、必、カ、レ、モ、人、會、計、ヲ、察、持、レ、敢、テ、稍、々、
 慮

麻栗ヲ事トセズ得ル所ハ之ヲ略收シタル效果ニ非ズ
 シバアウザルナリ又查スルニ湖南、湖北、廣東三鐵道
 ハ殆レド同時ニ開辦セルモノナリカ廣東ノ起工日最
 モ早リ費用最モ大ナルニ拘ハラズ現在湘、桂、滇、黔
 長ハ二百里ニ達セズ湖北鐵道ノ未ダ敷地サハ
 購ハセサルニ想到スレバ我湖南鐵道ハ未ダ敷地
 一テ落後セザルニ似タリ且ク開業以來毎日乗客
 賃金上リ高有數十元乃至二百元ナレバ今年一六
 七萬元ヲ得シ若シ萍鄉炭ヲ運搬スル一ト
 ナラバ收入更ニ倍サズルニ至ラハ近來實業ノ
 聲ノ熾シナルガ湖南ハ鐵道ニ於テ今ハ粗ホ實業ノ
 効ヲ收メ風氣未開癸ノ緒端ヲ啓ケリ若シ昨
 春ノ夏端アテカリシナラバ本鐵道ハ昨今既
 在 外 公 館
 湘陰ニ達シ漸ク岳州方面ニ行中ナリ
 セリ(中略)株州、瀘口、長沙、湘陰ニ通ハ
 去冬線路敷地百里ヲ買收シ並ニ枕木十
 餘方本ヲ預購シアリ其他一切ノ機械車
 輛ハ略撥各線近長ノ用ニ供スルニ足レリ下略
 前湖南鐵道公司總理 人 市 肇 康
 自テ新開紙上ニ前總理解職ノ時公司
 ハ一鉄ノ剩餘金ナカリレシナラズ五十餘万兩
 才兩ノ積存アリ云々トアリ本直スルニ拙者解
 職ノ時ハ官高各銀號ニ現銀十五万兩餘
 預金ヲ有シ一方五十万兩餘ノ積存アリシモ
 之ガ抵當トシテハ家屋地所、電燈株券、
 各不產産價額四万兩餘、長岳、株、柳二

1-1617

線用枕木、鋼軌、車輛、機材雜品五
 十四万兩餘あり、外之買取済之係ハ洙派
 長陰ニ線裏地并單價格約肆万兩以
 上アリ現貨資産總價額ハ約八十五万
 内外ナルモ是ハ全ク長洙線建設費ニ包含
 され計算報告ニ掲ケル踏査敷地車
 輛、機材諸費及技師俸給等約銀六
 十万兩餘ハ既ニ長洙線ニ計上スル一々實額
 ノ概算マキアリ固ヨリ前者未用ノ費額ヲ
 之ニ加算スルノ理ナシ乃チ有高シテ了債券
 ニ充ツルモ約一百万兩ノ資産ハ之況ニヤ
 所謂債務ニ對シテハ有高ノ以テ概算トス
 ヲキバハ仍ホ實額ニ八十万兩ノ資産ハ助
 定ナリ惟、該資産ハ現金多クカレテ將
 來ノ用ニ供スル地所物品ナレバ此際債務
 一百万兩餘ヲ辦償スル一能ハス新總理
 陳君ノ困難並慮スル所ナリ所謂
 百日、五年、百里、万險云々ニ對シテハ
 明書ニ讓リ茲ニハ茲ニ將又踏査
 敷地、車輛、機材諸費及技師俸給等
 一百万兩餘ハ長洙線費ニ計上スルニ
 建設費百七十万兩餘ハ併セ二百四十万
 兩餘ト成シテ新開線ハ龍載セムカ
 々ナルモ現存ノ動産物品及洙派
 陰ニ線裏地價格合計一百万兩餘
 アシハ差引キ長洙線總建設費ハ仍ホ

在外公館

二百七十万兩餘ニシテ毎里平均二万四千五百元ニ當ルルハ確切勸力スルカニサレ
事一實ナクトス

在外公館

1-1617

借入借付

上海南京間二三哩

滬杭鐵路地位

滬寧鐵路 上海南京間二三哩

一九〇三年七月九日借款鐵路大正盛

宣撫上等法租界代表長元利ヤリ

マセワン洋行上音と銀行上台と陽路

セラズん借款契約のこり借入の事

本ラ以て敷設日一九〇八年三月

外務省

開通の現に滬寧鐵路總管理處

(鐵路借款大正) 任庫元法人一名法

強地方官憲上協議の上借款大正

任庫元法人一名華商銀行任庫元

任庫元之名内名に技師長手取ん

委名忠) 一年にテ 任庫元

借款重要事項摘記

借款總額之百二十五万磅(一九〇四年七

第16門

借入借付

借入借付

1-1617

月當其集見額ハ二百二十五万磅ニシテ
 残リ百万磅、後ニ當其集見セラレタルヤ不
 ヤハ文書、數々キモナシ(公債トシテ額
 面、九割、價格ニテ市場ニ賣出ス
 年利五分半、年毎ニ支拂、抵置期
 限ハ五十年トス(第一號券同)
 第一號券、已ニ總見ノ滙報、利息及
 初契約、指定見、持自布設、ニキ鉄
 外 務 省
 路、道路、及買収、已滿、未滿、ノ土地、村
 料、車輛、運物、等、各財產、並、他
 日、發售、ニキ、鉄、道、自作、及、各、種、收入、(第
 二號)
 鐵道、布設、及、運、送、ノ、各、子、業、ニ、對、シ、海
 軍、人、員、人、等、ニ、干、渉、妨、害、ス、ル、事、不
 許、也、政府、ハ、亦、南、極、地、ニ、對、シ、現、在、建
 設、中、又、ハ、已、ニ、布、置、見、鐵、道、及、其、他

1-1617

若斯者其法莫若其國之事業ヲ保
護之是ニ於テ先古者其人之悉ク
職ヲ任セシメ、若者文武者吏ニ任テカ
錫シテ保護スルヲ中地方的騷擾
及土民ノ妨害ノ場合に際シテ然ラズ
一戸ヲ歿)

並治理后ハ契約トシテ權利ヲ奪ハズ
又ハ治理后ハ外ハ人民ニ讓
外 警 省

スコトヲ得又總公司(古田信)モ亦其
契約トシテ權利ヲ他人ニ讓渡スルヲ
一戸ヲ歿)

由是外意ヲ問フニ軍手ノ力動
ニ際シテ法固軍隊軍需品糧食
ヲ輸送スル場合及飢饉ニ他ノ天災
ヲ除ク救恤早ク發送スル場合ニハ其
并大正ノ法如クヨリテ軍運便トシ

1-1617

優先輸送せらるる古名に有る古干物
件ヲ本鐵道ニヨリ運送スルハ其地
他ニ有る古干物ニ向テ本鐵道
ヲ使用スルハス

滬甯鐵路 上海甯波間十三哩

日清戰役後張之洞、立三光鐵道
計畫ニ基キ盛宣懷、首倡ニテ
清廷ニ奏申シ以テ其設セシ一八九九年

外務省

程亦通シ後滬寧鐵路ニ築カ
九〇三年、借款契約ヲ成ニシ以テ
其借入金十二万五千磅ニシテ滬寧
鐵道司カ買取リ滬寧鐵路ノ部
トシテ經營スルコトトシテ其後
及陸軍省ニ滬寧鐵路ノ同一取極方
法ニ依リキコトトシテ其即チ陸軍
省ニ對シテ滬寧鐵路借款ノ

十月

十月

十月

十月

担保、此に對する關係、格別地位
の全統屬、實に同一なり

滬寧鐵路、上海抗海、一一四哩

上海より寧波に對する鐵路の一部に、

四十二年八月、市通、不建設費、此に

外務部及郵傳部力使用、目的

を示して、並に、陸海軍、借入あり、

江蘇鐵路を、司、貸付、名モノ、係

外務省

ハ、金額百五十万、年利五分、毎年

三厘、之より、折、法、函、存、名、之、利、支、松

シ、保、化、見、外、北、海、織、名、蘇、刺、計、得、

ラ、担保トシ、提、修、了、滬、抗、海、同

身、海、路、又、ハ、海、量、力、並、法、陸、海、

ニ、對、し、債、務、担、保、ト、シ、居、ル、事、ハ、本

借、款、成、立、時、拒、拒、款、運、動、旺、盛

ナリ、シ、之、ハ、只、海、軍、名、ノ、左、海、利、ヲ、保、留、ス

1-1617

一 借款期当中ハ英人技師長シ使
用ス

二 買入材料ハ英法諸国ニ代集シ同

様ノ条件ナラハ英法諸国ニ使集ル

三 技師及設備等ハ英法諸国ニ使集ル

此旨ニテテス

外務省

1-1617

光緒三十四年高部奏定實行鉄
路留以者少程

才十條 由西人

セトス者ハ該路通敷後概算書ニヨ

株金第其銀額ヲ定ムル工率第其及

程事ヲ為置置ハ不足シ生レ引換キ林

金第其ノ違ナキトキハ該分社ノ敷設

外務省

概算額ノ十分之三ニ由リ於テおもニ機械

建築物ノ檢査トシテ其價ヲ比スルヲ得但

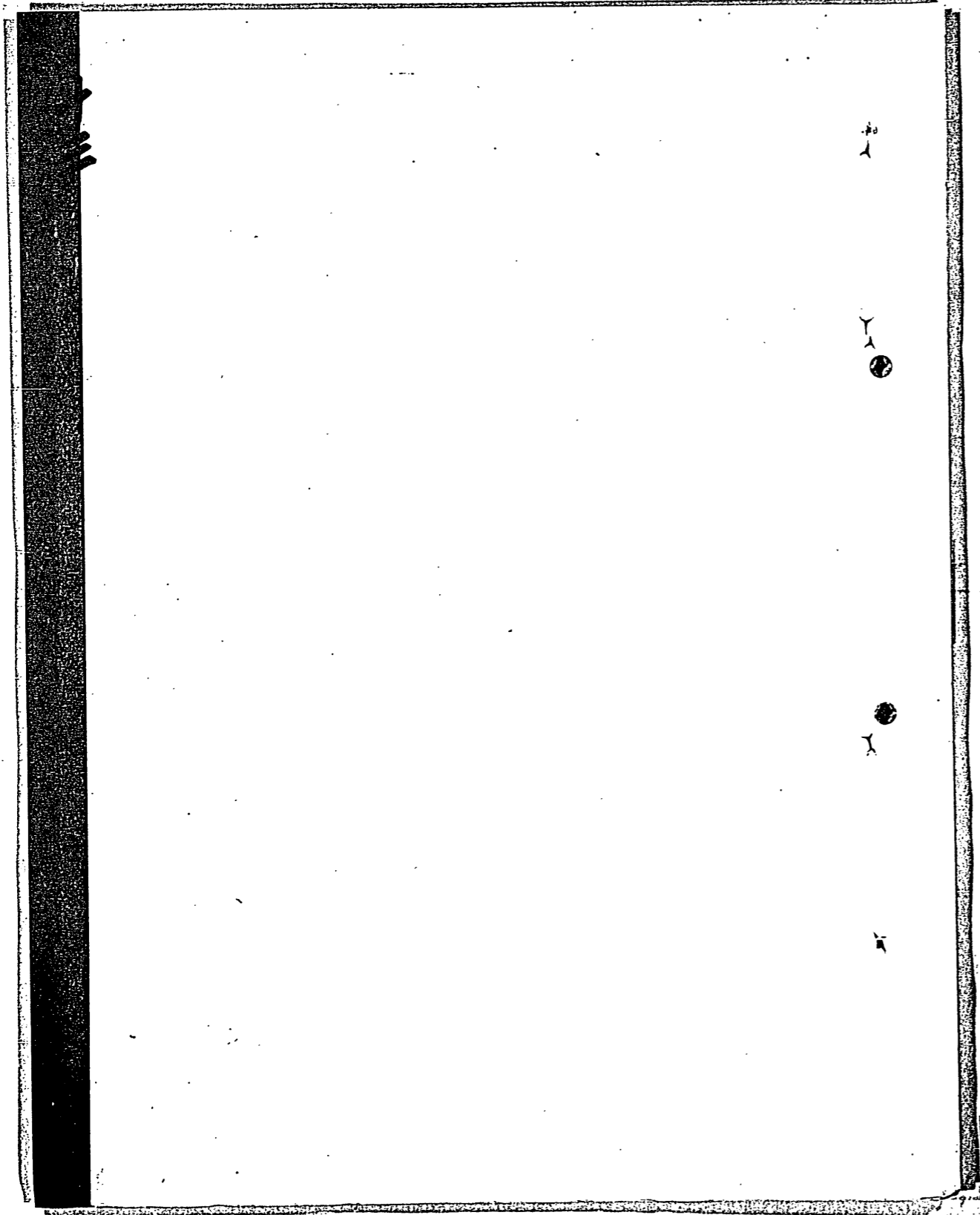
土地ノ檢査トスルヲ得スルヲ檢査ハ其價

額及金江ノ其價トシテ政府ニ償還スル

ナキ者リ重税ニ由リ認可ヲ得ル

其價額契約ハ外ニ通リ作製シテ

部ニ提出スル



1-1617

