

門類
項目
號

大正十二年五月上梓

各國事情 廣東

大正三年六月四日 記録係接受

在廣東帝國總領事館管轄區域內事情

外務省通商局

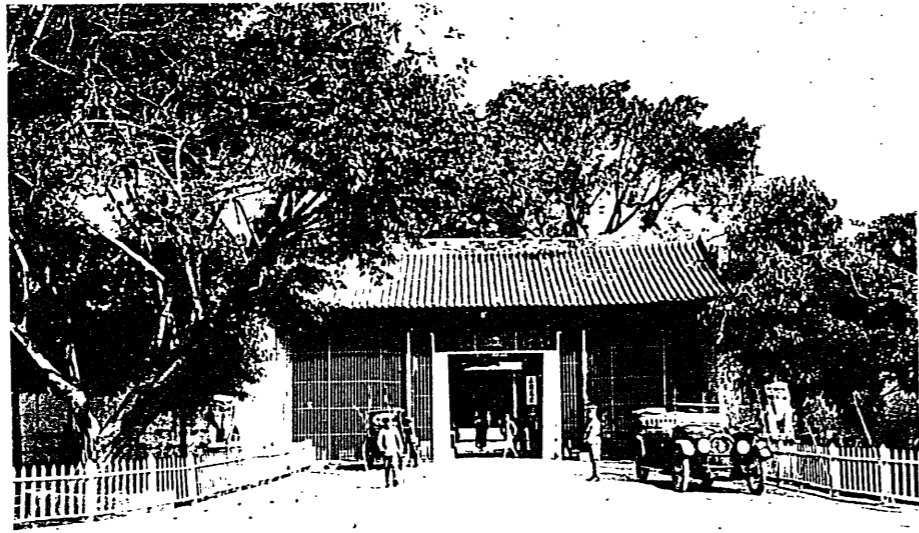
REEL No. 1-0745

0006

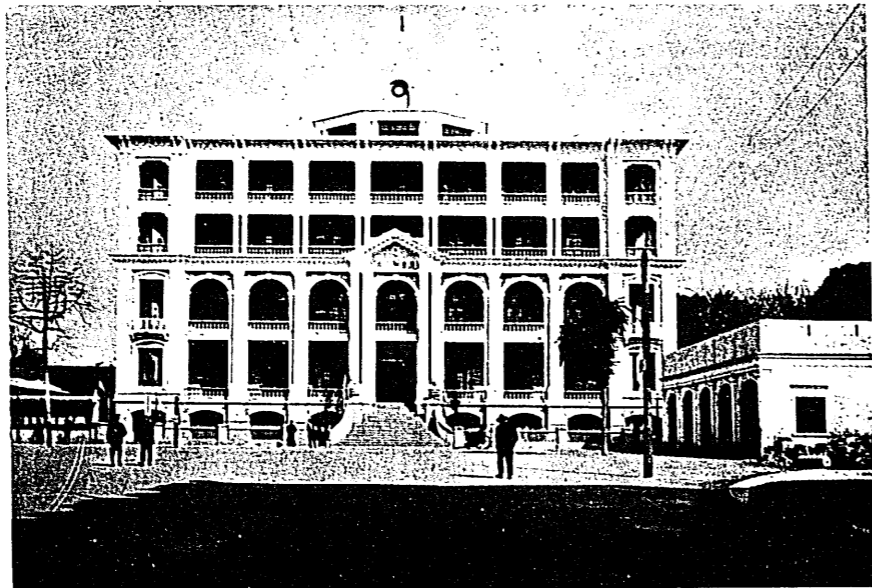


REEL No. 1-0745

0007



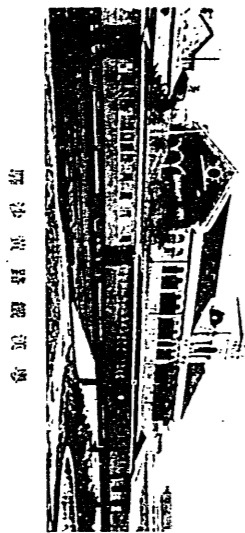
署 公 長 省



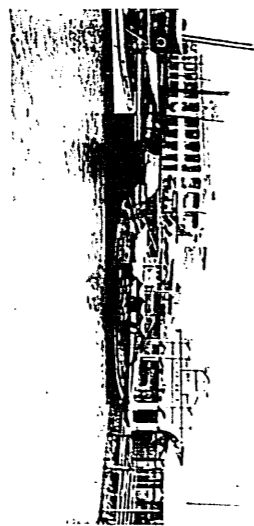
廳 政 財 東 廣

REEL No. 1-0745

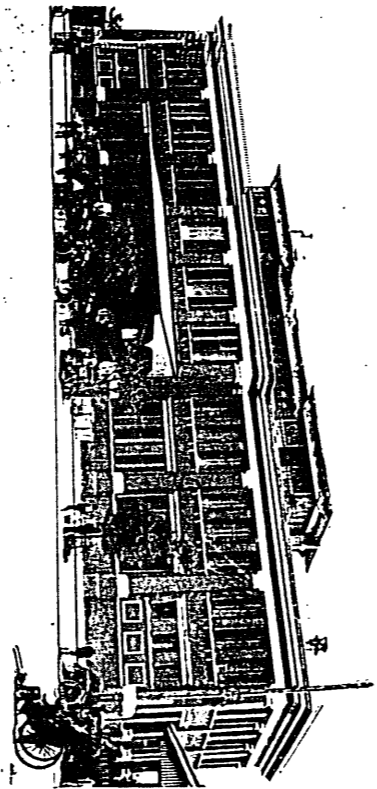
0008



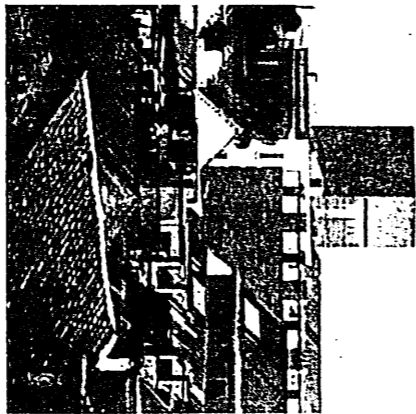
粵漢鐵路黃沙站



廣三鐵路石圍新站



九廣鐵路沙頭角

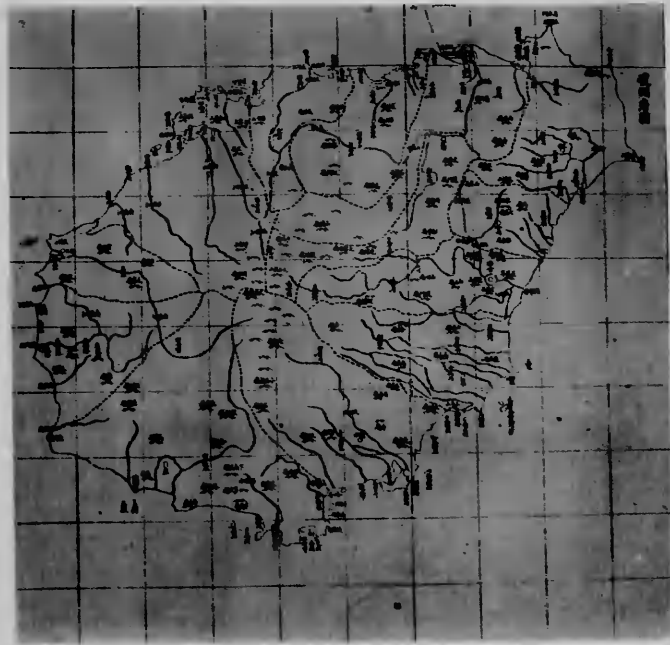


實業公司

REEL No. 1-0745

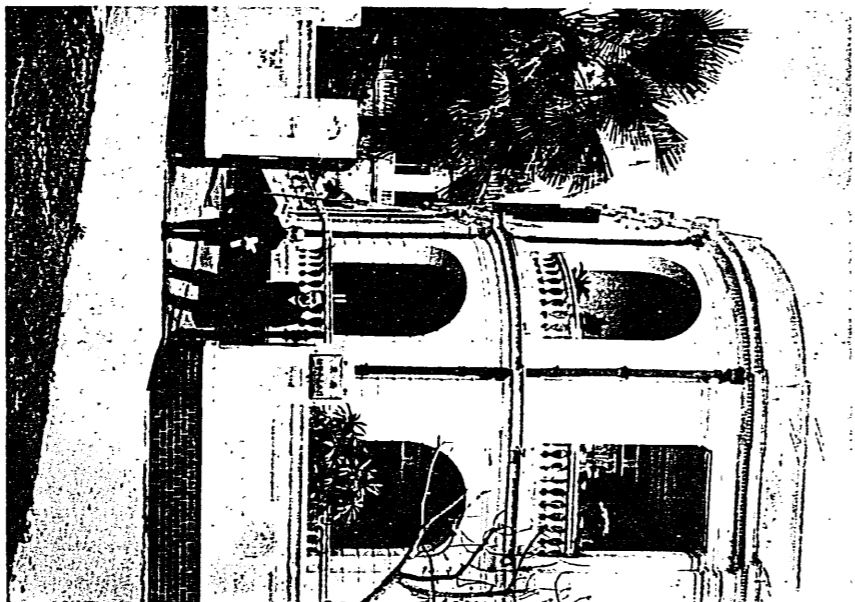
0009

嶺南佛嶺河 船輪港省卜司公新大東聯

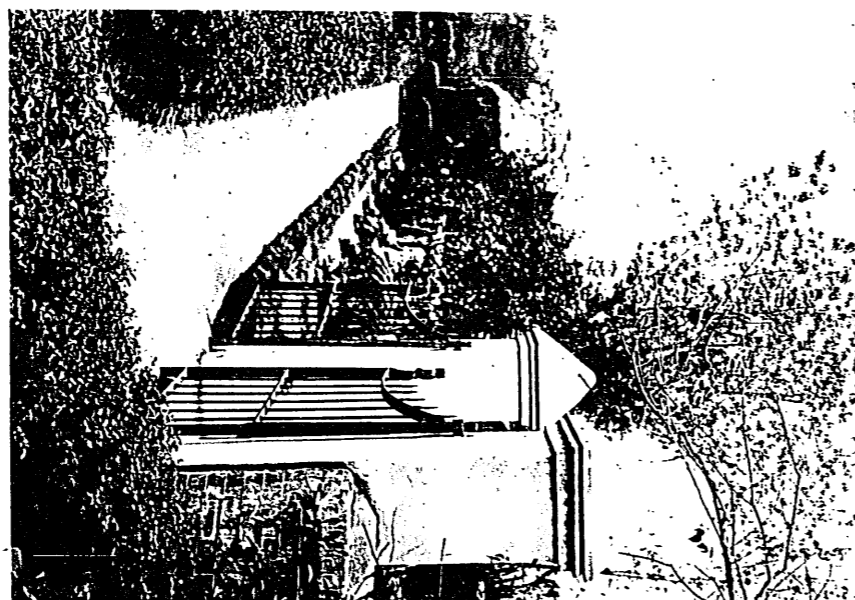


REEL No. 1-0745

0010



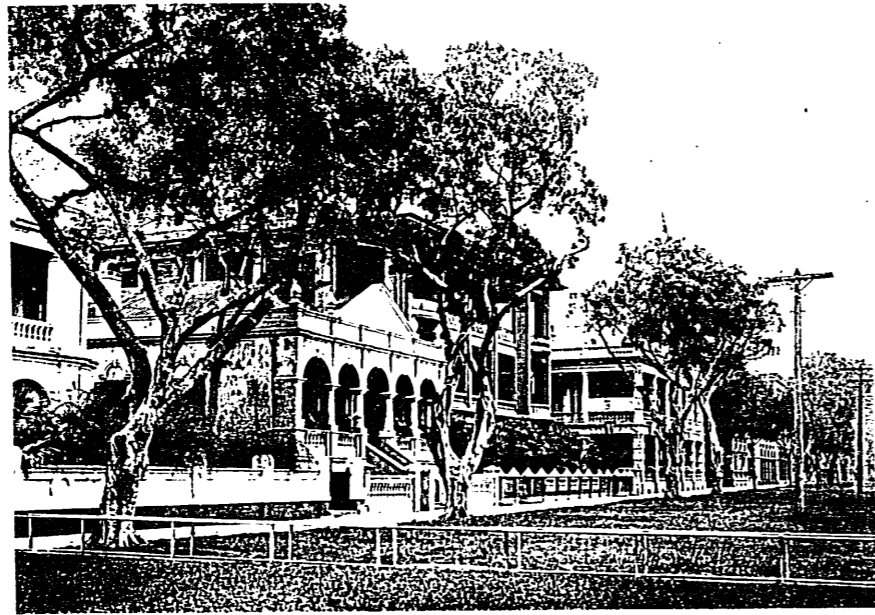
日本人小學校ノ一部



廣東日本人居住地ノ一部

REEL No. 1-0745

2011



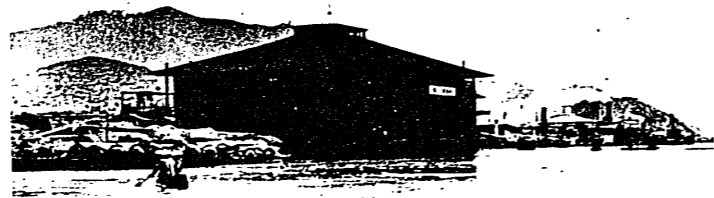
近附館事領岡露地留房面沙



近附店支新大街愛惠城省

REEL No. 1-0745

0012

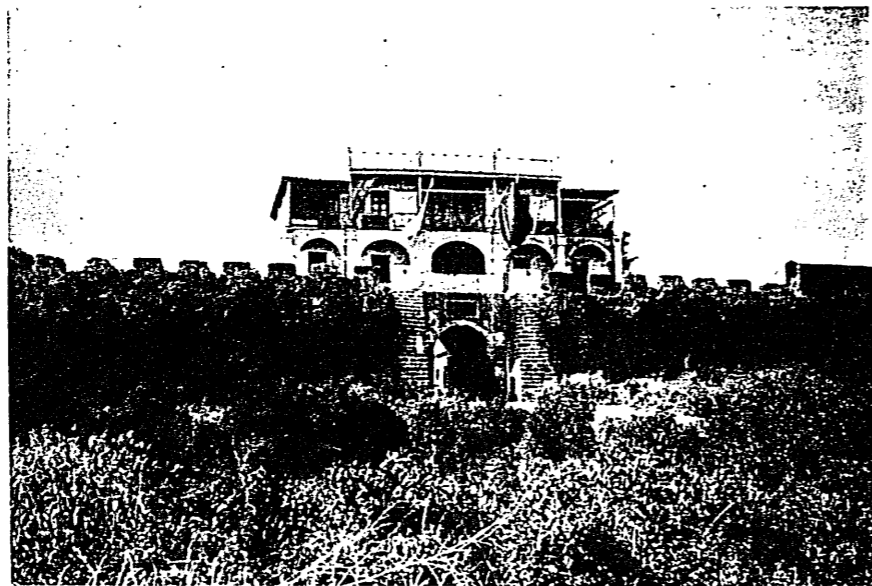


(屋架動浮) 筏ノ州梧



REEL No. 1-0745

0013



(島南海) 門安鎮城州功



景ノ州梧省西廣

REEL No. 1-0745

0014



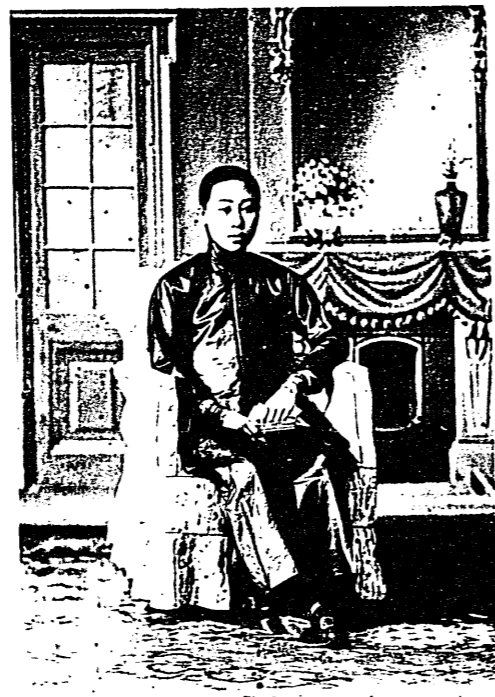
△望ヲ面沙リコロト樓司公新大



景ノ峯南省西廣

REEL No. 1-0745

0015



廣東婦人風俗



廣東人宴會場合

REEL No. 1-0745

0016

在廣東帝國總領事館管轄區域內事情目次

第一章 概況

第一節 廣東省

第一項 地勢面積人口及行政區劃

第二項 職業

第二節 廣西省

第一項 地勢面積及人口

第二項 氣候風土

第三項 人種及言語

第四項 移民

第五項 行政組織

第二章 管内ノ特長

第三章 衣食住ノ狀態

第一節 衣類草蓆身具

第二節 食物及飲料

第三節 住居

第四章 氣候及衛生

第一節 氣候

第二節 衛生

第一項 市街家屋

第二項 上下水

第三項 食物

元 六 七 七 五 五 三 〇 七 七 七 六 六 六 五 五 四 一 一

第四章 流行病

第五項 醫療機關

第一節 歐米系醫院

第二節 中外合辦系醫院

第三節 廣東省立及公立醫院

第四節 私立醫院

第五節 善堂

第五章 貿易

第一節 概況

第一項 廣東港貿易概況

第二項 輸出貿易

第三項 輸入貿易

第四項 廣東港ニ於ケル内地貿易

第一項 移入

第二項 移出

第二節 日本商品ノ廣東ニ於ケル地位

第一項 香港經由又ハ香港ニ輸入セラレタルモノノ移入

第一項 廣東商人ノ輸入

第二項 在廣東日本商人ノ輸入

第三項 日支人以外外國人ノ輸入

第四項 日本對香港輸出額トノ對照

第二項 上海ヨリノ移入

三 三 三 三 三 三 三 元 六 六 五 四 三 三 三 三 〇 〇 元 六 六

第三節 重要輸出入品概説

第一項 輸出品

第一項 生糸

第二項 扇類

第三項 花蓆

第四項 葉煙草

第五項 肉桂

第六項 豚鬚

第七項 天蠶糸

第八項 薪炭

第九項 其他主要輸出品

第二項 輸入品

第一項 綿糸

第二項 綿布類

第三項 染料

第四項 海産物

第五項 石油

第六項 電氣材料

第七項 時計

第八項 建築材料及セメント

第九項 硫酸

第十項 晒粉

一一九 一一八 一一七 一一六 一一五 一一四 一一三 一一二 一一一 一一〇 一〇九 一〇八 一〇七 一〇六 一〇五 一〇四 一〇三 一〇二 一〇一 一〇〇 九十九 九十八 九十七 九十六 九十五 九十四 九十三 九十二 九十一 九十 八十九 八十八 八十七 八十六 八十五 八十四 八十三 八十二 八十一 八十 七十九 七十八 七十七 七十六 七十五 七十四 七十三 七十二 七十一 七十 六十九 六十八 六十七 六十六 六十五 六十四 六十三 六十二 六十一 六十 五十九 五十八 五十七 五十六 五十五 五十四 五十三 五十二 五十一 五十 四十九 四十八 四十七 四十六 四十五 四十四 四十三 四十二 四十一 四十 三十九 三十八 三十七 三十六 三十五 三十四 三十三 三十二 三十一 三十 二十九 二十八 二十七 二六 二五 二四 二三 二二 二一 二十 一九 一八 一七 一六 一五 一四 一三 一二 一一 一〇 九 八 七 六 五 四 三 二 一

第十一章 金物類

第十二項 機械類

第十三項 藥品及醫藥器械

第十四項 砂糖

第十五項 各種雜貨類

第二章 商業

第一節 廣東省城

第一項 商業中心地

第二項 三大百貨店

第三項 最近獨逸商人ノ活躍

第二節 廣東ニ於ケル商慣習

第一項 洋行例

第二項 買辨

第三項 秤馬行例

第四項 舊支那人取引例

第五項 支那商人ノ投資慣習

第六項 平碼行

第七章 工業

第一節 概況

第一項 機械工業

第二項 手工工業

第二節 製絲業

一一九 一一八 一一七 一一六 一一五 一一四 一一三 一一二 一一一 一一〇 一〇九 一〇八 一〇七 一〇六 一〇五 一〇四 一〇三 一〇二 一〇一 一〇〇 九十九 九十八 九十七 九十六 九十五 九十四 九十三 九十二 九十一 九十 八十九 八十八 八十七 八十六 八十五 八十四 八十三 八十二 八十一 八十 七十九 七十八 七十七 七十六 七十五 七十四 七十三 七十二 七十一 七十 六十九 六十八 六十七 六十六 六十五 六十四 六十三 六十二 六十一 六十 五十九 五十八 五十七 五十六 五十五 五十四 五十三 五十二 五十一 五十 四十九 四十八 四十七 四十六 四十五 四十四 四十三 四十二 四十一 四十 三十九 三十八 三十七 三十六 三十五 三十四 三十三 三十二 三十一 三十 二十九 二十八 二十七 二六 二五 二四 二三 二二 二一 二十 一九 一八 一七 一六 一五 一四 一三 一二 一一 一〇 九 八 七 六 五 四 三 二 一

第二章 製絲機械

第一節 概況

第一項 概況

第二項 工場

第三項 絹織工業

第四項 製紙業

第一項 機械製紙工場

第二項 織布工業及織機

第三項 メリヤス

第四項 手帕

第五項 浴布

第六項 硝子製造業

第七項 磁器製造業

第八項 爆竹製造業

第九項 玉器細工業

第十項 香木棺木細工及藤細工業

第十一章 鑛業

第一節 廣東省ニ於ケル鑛業

第一項 概況

第二項 汕頭地方ノ鑛業

第三項 北江流域ノ鑛物

一一九 一一八 一一七 一一六 一一五 一一四 一一三 一一二 一一一 一一〇 一〇九 一〇八 一〇七 一〇六 一〇五 一〇四 一〇三 一〇二 一〇一 一〇〇 九十九 九十八 九十七 九十六 九十五 九十四 九十三 九十二 九十一 九十 八十九 八十八 八十七 八十六 八十五 八十四 八十三 八十二 八十一 八十 七十九 七十八 七十七 七十六 七十五 七十四 七十三 七十二 七十一 七十 六十九 六十八 六十七 六十六 六十五 六十四 六十三 六十二 六十一 六十 五十九 五十八 五十七 五十六 五十五 五十四 五十三 五十二 五十一 五十 四十九 四十八 四十七 四十六 四十五 四十四 四十三 四十二 四十一 四十 三十九 三十八 三十七 三十六 三十五 三十四 三十三 三十二 三十一 三十 二十九 二十八 二十七 二六 二五 二四 二三 二二 二一 二十 一九 一八 一七 一六 一五 一四 一三 一二 一一 一〇 九 八 七 六 五 四 三 二 一

第二章 廣西省ニ於ケル鑛業

第一節 概況

第一項 主要鑛產物

第二項 主要鑛業經營者及其將來

第三項 貴州省界ニ於ケル鑛業者

第四項 富賀官鑛局

第五項 廣西振華實業公司

第六項 外人經營及外人資本ニ依ル鑛業

第七項 鑛業振興策

第九章 農業

第一節 養蠶

第二節 甘蔗

第十章 山林牧畜水産狩獵業

第一節 山林業

第二節 牧畜業

第三節 水産業

第四節 狩獵業

第十一章 金融

第一節 金融狀況

第二節 廣東ノ通貨

第一項 秤及兩

第二項 硬貨

一一九 一一八 一一七 一一六 一一五 一一四 一一三 一一二 一一一 一一〇 一〇九 一〇八 一〇七 一〇六 一〇五 一〇四 一〇三 一〇二 一〇一 一〇〇 九十九 九十八 九十七 九十六 九十五 九十四 九十三 九十二 九十一 九十 八十九 八十八 八十七 八十六 八十五 八十四 八十三 八十二 八十一 八十 七十九 七十八 七十七 七十六 七十五 七十四 七十三 七十二 七十一 七十 六十九 六十八 六十七 六十六 六十五 六十四 六十三 六十二 六十一 六十 五十九 五十八 五十七 五十六 五十五 五十四 五十三 五十二 五十一 五十 四十九 四十八 四十七 四十六 四十五 四十四 四十三 四十二 四十一 四十 三十九 三十八 三十七 三十六 三十五 三十四 三十三 三十二 三十一 三十 二十九 二十八 二十七 二六 二五 二四 二三 二二 二一 二十 一九 一八 一七 一六 一五 一四 一三 一二 一一 一〇 九 八 七 六 五 四 三 二 一

第三項 軟貨	三三
第三節 各地之通貨	三三
第四節 外國銀行	三四
第五節 支那新式銀行	三四
第六節 支那舊式銀行	三五
第一項 銀號	三五
第二項 錢舖	三六
第三項 票號	三六
第四項 忠信堂	三六
第五項 銀業公所	三七
第六項 廣東ニ於ケル一流銀號	三七
第七節 質商	三八
第八節 倉庫	三八
第一項 營利ヲ目的トセザル倉庫	三九
第二項 營利ヲ目的トスル倉庫	三九
第三項 廣東ニ於テ倉庫業ノ發達セザルノ原因	四〇
第四項 南洋倉庫株式會社	四〇
第十二章 度量衡	四一
第一節 度	四一
第一項 尺度	四一
第二項 面積	四二
第二節 衡	四二
第三節 量	四三

第十三章 交通及通信	四四
第一節 交通	四四
第一項 水路及道路	四四
第二項 鐵道並輕便鐵道	四五
第一 粵漢鐵道	四五
第二 廣三鐵道	四六
第三 廣九鐵道	四六
第四 新寧鐵道	四七
第五 潮汕鐵道	四七
第六 豫定線	四八
第七 輕便鐵道	四八
第三項 河船航路	四九
第一 香港廣東線	四九
第二 廣東梧州線	五〇
第三 香港梧州線	五〇
第四項 沿岸航路	五一
第一 上海香港廣東線	五一
第二 廣東天津線	五二
第三 廣東臺灣線	五二
第四 臨時航路	五三
第五項 廣東ニ於ケル船舶ノ種類	五三
第二節 通信	五四
第一項 郵便	五四
第一 支那郵政局	五五

第二 外國郵便局	五五
第二項 電報局	五五
第十四章 居留地	五六
第一節 沙而租界	五六
第二節 外國人ノ住宅及商店	五六
第十五章 公私ノ施設	五七
第一節 支那官衙及各種施設	五七
第一項 廣東軍政府	五七
第二項 海軍及陸軍	五八
第三項 廣州商務總會	五八
第四項 自治的團體	五九
第五項 粵省商團	五九
第六項 各地方會館	六〇
第七項 九善堂	六〇
第八項 造幣局	六一
第九項 兵工廠	六一
第十項 廣東電力有限公司	六二
第十一項 廣東自來水公司	六二
第十二項 廣東電話局	六三
第十三項 農林試驗場	六三
第十四項 工藝廠	六四
第十五項 新聞事業	六四
第二節 日本人ノ施設	六五

第一項 總領事館	六五
第二項 日本人會	六五
第三項 日本人小學校	六六
第四項 日本寺院及墓地	六六
第三節 外國人ノ施設	六七
第一項 英國商業會議所	六七
第二項 廣東俱樂部	六八
第三項 外人兒童教育機關	六八
第四項 管内ニ於ケル各國領事館	六九
第十六章 土地家屋ノ買賣並貸借	七〇
第十七章 勞働者ノ生活狀況並物價	七一
第一節 勞働者ノ生活狀況	七一
第二節 日用品物價	七二
第十八章 着目スヘキ事業	七三
第十九章 宗教及教育	七四
第一節 宗教	七四
第一項 佛教	七五
第二項 儒教	七五
第三項 回教	七六
第四項 基督教	七六
第二節 教育	七七
第一項 支那人經營	七七

第一	小學教育	三〇四	第二十一	旅館及保險業	三三九
第二	中等教育	三〇五	第二節	保險業	三三九
第三	專門教育	三〇六	第一項	火災保險	三三九
第二項	外國人經營	三〇六	第二項	海上保險	三三九
第一	英人ノ施設	三〇六	第二十二	管内地方狀況	三三九
第二	佛人ノ施設	三〇六	第一節	三角州地方	三三九
第三	米人ノ施設	三〇六	第一項	順德縣城	三三九
第三項	支那人外國人ノ協同經營	三〇六	第二項	容容	三三九
第二十章	稅率	三〇六	第三項	小欖	三三九
第一項	廣東省土地及家屋買賣稅	三〇六	第四項	香山縣城	三三九
第一	權利讓渡シニ關スル稅率	三〇六	第五項	澳門	三三九
第二	抵當貸借金ニ關スル稅率	三〇六	第六項	江門	三三九
第二項	廣東省煙草稅率	三〇六	第七項	新會縣城	三三九
第三項	廣東省河內行驛船稅率並船數	三〇六	第八項	九江	三三九
第四項	廣東省落地稅年額表	三〇六	第九項	三水縣城及河口	三三九
第五項	廣東省各縣地租及收獲稅年額表	三〇六	第十項	佛山	三三九
第六項	廣東省各稅請負會社及其納稅年額及各戲物稅年額表	三〇六	第十一項	黃埔	三三九
第七項	廣東省釐務各局廠及分局每年徵收釐金及砲臺稅收納額	三〇六	第十二	北江地方	三三九
第八項	釐金稅率表	三〇六	第一節	惠州府城	三三九
第九項	財政廳各徵收稅率表	三〇六	第二節	東江地方	三三九
第十項	廣東各質店稅率表	三〇六	第三節	西江地方	三三九
第十一項	廣東省酒類稅率表	三〇六	第四節	西江地方	三三九
第十二項	廣東沙捐清償稅率	三〇六	第一項	梧州府城	三三九
			第二項	南寧	三三九
			第三項	潯州府城	三三九
			第四項	梧州府城	三三九
			第五項	梧州府城	三三九
			第六項	梧州府城	三三九
			第七項	梧州府城	三三九
			第八項	梧州府城	三三九
			第九項	梧州府城	三三九
			第十項	梧州府城	三三九
			第十一項	梧州府城	三三九
			第十二項	梧州府城	三三九

在廣東帝國總領事館管轄區域內事情

(大正十一年十一月二十日附在廣東藤田總領事報告)

第一章 概況

第一節 廣東省

第一項 地勢面積人口及行政區劃
 廣東省ハ一ニ粵東ト云ヒ面積七萬九千四百方哩(一説ニ九萬九千方哩トモ云フ)人口三千二百萬餘ヲ有スル支那大陸最南端ノ一省ニシテ之ヲ福建省ニ比較スルトキハ面積ニ於テ二倍ニ近ク人口ニ於テ一倍半強ニ相當セリ而シテ本省ハ廣西省ト共ニ昔ノ所謂嶺南ノ地ニシテ東南ノ一面海ニ臨メル外北部省境ニハ梅嶺及南嶺ノ南嶺山脈横ハリ揚子江流域トノ分水嶺ヲ爲スト共ニ福建、江西及湖南ノ省境ヲ分チ又結露山脈ハ廣西省ヨリ來リテ本省西南ノ省界ヲ爲シ更ニ雷州半島及海南島ニ延ヒ海岸ニハ海岸山脈走り省内各地ニ山脈多シ斯クノ如ク全省概ネ山地ニシテ山脈連互セリト雖所謂廣東「デルタ」ヲ始メテシテ西江、北江、東江、韓江等ノ流域ニハ肥沃ノ平野少カラス又海岸線ハ福建ノ如ク屈曲甚

シカラスト雖其ノ延長ハ直距離ノ約三倍半ニ當リ良港乏シカラス從テ本省ハ各種產物ニ富ミ古來民家ノ稠密ナルコト支那各省ニ冠タリト稱セラル
 今左ニ六道九十四縣ノ行政區劃ヲ舉ゲン
 (清代廣東省ハ六道、九府、七直隸廳ニ分タレ其管下ニア
 ル州、縣、廳凡テ九十四ナリキ然ルニ革命後其區劃ヲ改メ道下ノ府直隸州廳ヲ廢シ凡テ縣トナセリ)
 粵海道、領縣三十
 番禺、南海、順德、東莞、從化、龍門、臺山、增城、香山、新會、三水、清遠、寶安、花、佛岡、赤溪、高要、四會、新興、高明、廣寧、開平、鶴山、德慶、封川、開建、恩平、羅定、雲浮、鬱南、
 嶺南道、領縣十一
 南雄、始興、曲江、樂昌、仁化、乳源、英德、翁源、連、陽山、連山
 潮循道、領縣二十五

惠陽、博羅、新豐、紫金、海豐、陸豐、龍川、河源、和平、連平、潮安、豐順、揭陽、饒平、惠來、大埔、澄海、普寧、南澳、梅、五華、興寧、平遠、蕉嶺、高雷道、領縣十一、茂名、電白、信宜、化、吳川、廉江、海康、遂溪、徐聞、陽江、陽春、瓊崖道、領縣十三、瓊山、澄邁、定安、文昌、瓊東、樂會、臨高、儋、崖、萬寧、陵水、感恩、昌江、欽廉道、領縣四、欽、防城、合浦、靈山、
 新舊對照府縣名表
 支那郵便局ニ用ユル名稱
 舊府直 州府直 新縣名
 廣州府 番禺縣(舊廣州府城) 番禺縣(舊廣州府城) 南海縣(舊廣州府城內) 南海縣(舊佛山鎮) 順德縣(縣城及城外、市街ハ大真ト云フ) 東莞縣 從化縣 龍門縣 新寧縣 增城縣 香山縣 新會縣 三水縣
 嘉應直隸州 直轄地 長樂縣 興寧縣 平遠縣 鎮平縣 合浦縣(舊廉州府城) 靈山縣 欽州直隸州 直轄地 欽縣 防城縣 茂名縣(舊高州府城) 電白縣 信宜縣 化州 吳川縣 石城縣 海康縣(舊雷州府城) 遂溪縣 徐聞縣 直轄地 瓊山縣(舊瓊州府城) 澄邁縣 定安縣 文昌縣 會同縣 樂會縣
 三

清遠縣 新安縣 花縣 高要縣(舊肇慶府城) 四會縣 新興縣 陽春縣 高明縣 恩平縣 廣寧縣 開平縣 鶴山縣 德慶縣 封川縣 開建縣 羅定縣 雲浮縣 鬱南縣 佛岡縣 赤溪縣 連山縣 陽山縣 曲江縣(舊韶州府城) 樂昌縣
 肇慶府 清遠縣 新安縣 花縣 高要縣(舊肇慶府城) 四會縣 新興縣 陽春縣 高明縣 恩平縣 廣寧縣 開平縣 鶴山縣 德慶縣 封川縣 開建縣 羅定縣 雲浮縣 鬱南縣 佛岡縣 赤溪縣 連山縣 陽山縣 曲江縣(舊韶州府城) 樂昌縣
 二

仁化縣 乳源縣 翁源縣 英德縣 南雄直隸州 直轄地 始興縣 歸善縣(舊府城ハ歸善縣) 博羅縣 長寧縣 永安縣 海豐縣 陸豐縣 龍川縣 連平州 河源縣 和平縣 潮安縣 豐順縣 揭陽縣 饒平縣 惠來縣 大埔縣 澄海縣 普寧縣 南澳縣
 潮州府 潮州府(舊潮州府城) 潮安縣 豐順縣 揭陽縣 饒平縣 惠來縣 大埔縣 澄海縣 普寧縣 南澳縣

嘉應直隸州 直轄地 長樂縣 興寧縣 平遠縣 鎮平縣 合浦縣(舊廉州府城) 靈山縣 欽州直隸州 直轄地 欽縣 防城縣 茂名縣(舊高州府城) 電白縣 信宜縣 化州 吳川縣 石城縣 海康縣(舊雷州府城) 遂溪縣 徐聞縣 直轄地 瓊山縣(舊瓊州府城) 澄邁縣 定安縣 文昌縣 會同縣 樂會縣
 三

菓子砂糖商	雜貨商	仲買商	會社銀行員	商店其他ノ事務員	料理飲食店	理髮髮結業	藝者娼妓酌婦其他	家事被傭人	雜業	無職又ハ職業ノ申告ナキ者	本業者ノ家族	臺灣籍民	合計	總計	戸
女	女	女	女	女	女	女	女	女	女	女	女	女	女	女	女
一	八	四	三	二	二	二	二	二	二	二	二	二	二	二	二
〇	一	一	一	一	一	一	一	一	一	一	一	一	一	一	一
二	九	四	七	五	二	二	三	三	三	三	三	三	三	三	三
一	二	九	四	七	五	二	三	三	三	三	三	三	三	三	三
一	二	九	四	七	五	二	三	三	三	三	三	三	三	三	三

第一項 地勢面積及人口
 西藏高原ノ一角ハ滄烟二江ヲ挟ミツツ東南ニ下リ雲貴ノ高原ヲ形成シ延テ本省ニ及ヘルヲ以テ省内殆ト全部山地ニシテ平野少ク一面連續セル高原ナリト雖高度割合ニ低ク平均一千呎内外ニ過キサルモノノ如山脈トシテハ唯北部省境ニ南嶺山脈アルノミニシテ是ヨリ南スレハ各地方ニ西江ノ本支流アリ即チ高原帶ヲ穿鑿シテ東流シ各流ノ中間ハ皆多ク脈狀ヲ爲セル高邱連リ主ニ西北ヨリ東南ニ向ヒ其ノ間一モ大山脈ト名付クヘキモノアルヲ見ス而シテ西江ハ其ノ源ヲ雲南ニ發シ西林縣ニ於テ廣西省ニ入り百色ヲ經テ東南ニ流レ南寧ニ至リテ佛領安南ヨリ龍州ヲ經テ北流シ來レル麗江(邑江トモ云フ)ヲ合シ水量漸ク増大シ南寧平原ヲ灌溉シツツ東北ニ流レ海州ニ於テ紅水江ト合ス紅水江ハ其ノ源ニツアリ一ハ雲南ニ出テ南盤江ト稱シ他ハ貴州ニ出テ北盤江ト云フ兩盤ノ水ハ流レテ東シ本省ノ中央ヲ東流シ柳江ヲ合シテ海州ニ出テ潯江ト稱セラル潯江ハ東シテ藤縣ニ於テ鬱林ヨリ來レル橫江ヲ併セ梧州ニ於テ更ニ桂林ヨリ南下スル桂江ト合シ西江ト稱セラレ東流シテ廣東ニ至ル
 廣西省ハ一ニ粵西ト云ヒ古ノ百粵ノ地ニシテ廣東ヲ粵東ト稱スルニ對シタルモノナリ面積七萬七千二百方哩(清國政府測定一説ニハ八千方哩又ハ八萬方哩トモ云ヘリ)人口八百萬(支那海關報告一九一四年未調査)ヲ有スル支那南端ノ一省ニシテ之レヲ廣東省ニ比較スルトキハ面積ニ於テ略同

第二節 廣西省

第二項 職業

米國	伊太利	四四二
白耳義	諾威	二
英國	葡萄牙	二〇
蘭抹	露典	二四
和蘭	瑞典	一五

廣東省ハ古來ヨリ支那各省中商工業ノ最モ發達ヲ遂ケタル所ナルヲ以テ商業及ヒ工業ニ從事シツツアルモノハ他省ニ比シ比較的多數ナリトス但シ商業及工業ニ從事スルモノハ概ネ都會ニ居住スル者ナルヲ以テ大體ヨリ之ヲ見ル時ハ農業ニ從事スル者ヲ以テ第一トスヘク總人口ノ三分ノ二ヲ占メ商工業ニ從事スル者殘餘ノ半ヲ占ムルモノト見做シ大差ナカルヘシ尤モ廣西省ニ在リテハ工業ノ見ルヘキナク商業モ亦廣東省ノ比ニ非サルヲ以テ總人口十中八九ハ農業ニ從事シ商工業ニ從事セル者ハ僅カ十中一二ニ過キサルカ如シ
 廣東省ニ於ケル外國人(大正十年三月現在)
 本省在住ノ外國人ノ數左ノ通りニシテ多クハ領事館員及會社商店員ナリ

佛國	一〇五
印度	四〇
日本	三五二
總計	一、四二四

當館管内ニ於ケル日本人在留者ハ三百七十名ニシテ職業別左ノ如シ(大正九年十二月現在)

官公吏	廣東	一五	其他	一	合計	一六
外國僱聘	廣東	五	其他	四	合計	九
教育ニ關スル者	廣東	一	其他	一	合計	二
醫師	廣東	二	其他	〇	合計	二
藥劑師	廣東	二	其他	〇	合計	二
產婆並看護人	廣東	二	其他	〇	合計	二
新聞雜誌記者通信員	廣東	二	其他	〇	合計	二
大工	廣東	三	其他	〇	合計	三
和洋服裁縫業	廣東	一	其他	〇	合計	一
洗濯業	廣東	一	其他	〇	合計	一
藥種賣藥商	廣東	二	其他	四	合計	六
煙商及煙職	廣東	一	其他	〇	合計	一

シキモ人口ニ於テ其ノ四分一ニ過キスシテ一方哩僅ニ百零四名ニシテ支那本部十八省中最モ人口稀薄ナル地方ナリ

第二項 氣候風土

亞熱帯ニ屬スルヲ以テ概シテ暑氣激烈ナルモノアリ特ニ五月ヨリ九月ニ至ルノ間空氣濕潤炎熱晝夜ヲ分タス冬期ト雖モ尙四十度ヲ下ルコト稀ナリ然レトモ北部邊境ノ山地溪谷ハ寒氣凜烈降雪ヲ見ルコトモアリト云フ所謂瘴癘ノ氣ハ氣候激變ニ起因セル一種ノ熱病ナルヘク龍州方面ニ於テ往々人畜ノ之レニ斃ルルモノアリト云フ
風土病トシテ特記スヘキモノ少ケレト西江沿岸ノ「マラリア」及脚氣病並百色方面ノ肉瘤(主ニ婦人ノ咽喉部ニ生ス)等アリ

第三項 人種及言語

前記八百萬ノ本省住民ハ之ヲ種別スル時ハ廣東人(本地人)夷家、客家及蛋家ノ四種ニ分ツラ得ヘシ廣東人ハモト漢人種ノ嶺南(兩廣ヲ總稱ス)ニ移住セルモノノ後裔ナレト年久クシテ自ラ其ノ風俗言語習慣ヲ異ニシタルモノニシテ南部及ヒ東南部ニ多ク主トシテ市街ニ住シ商業ヲ營メリ夷家トハ廣西土著ノ蠻族ニシテ客家トハ昔時福建地方ヨリ移住シ來レル漢人ト夷家トノ間ニ生レタル雜種ナルカ如ク風俗習慣等ハ通常廣東人ト大差ナシト雖多クハ下層勞働者及農夫ニシテ貧窮ノ民ニ屬ス所謂廣西人ト稱セラルルモノハ夷家ト客家トノ混血種ナリ蛋家トハ兩廣ニ互リ西江江上線船ヲ業トスル賤民ニシテ社交上陸上民ト隔離セラルル以上ノ外廣西省ニハ前記夷家ニ屬スヘキモノノ中ニ苗、獠、僮、土人、

六

獠、僮等ノ蠻民アリ何レモ山洞ノ地ニ住シ漢人ト伍セス言語風俗習慣等頗ル迥羅ニ類スル所アリト云フ如此多種族ヲ有スル關係上其ノ風俗習慣ノ如キ相同シカラスト雖廣西人ハ從來文化ニ浴スルコト少ク教育普及セザリシ爲大勢ヲ見ルニ鈍ク排外ノ思想強ク頑迷ニシテ懷悍ナリ商業上ニ於テハ到底廣東人ノ活潑敏捷ナルニ及フヘクモアラヌ現ニ本省ニ於ケル商權漸次廣東人ニ掌握セラレツツアルコトハ屢次見聞スル所ナリ

本省ノ言語ハ大部分廣東語ト見ルヲ得ヘク唯桂林地方ハ所謂廣西官話一般ニ流通セリ尤モ苗、獠其ノ他夷家族ハ各自特有ノ言語ヲ有シ頗ル異ナレリト雖漢人ト交通スル部落ニ於テハ廣東語ヲ解スルモノナキニ非スト云フ

第四項 移民

南支那海岸地方ハ歷史上最モ古クヨリ南洋ト交通シ又最早ク歐米人ニ接觸シタルモノニシテ廣東汕頭廈門ノ如キ風ニ海外渡航者ヲ出シ其ノ先輩ハ常ニ後進ヲ誘導シ益移民ヲ盛シナラシムルモノアリト本省ハ交通ノ便乏ク古來外邦思想ニ乏シカリシ結果約十年前ヨリ漸ク出稼者ヲ出シ始メタル狀態ニ過キス而シテ現時梧州ヲ通過スル移民平均一箇年約一萬人ニ上ルト稱セラルル概シテ無學無資ノ者多クノミナラス先輩ノ常ニ援助救済スルモノ稀ナルカ爲メ殆ト歸ルニ旅費ナク永久放浪スルモノ多シト云フ故ニ本省ニ於テハ特ニ華僑ノ送金トシテ舉クヘキモノナク又故郷ニ錦衣ヲ飾ルモノアルヲ聞カス

第五項 行政組織

前清時代ニハ兩廣總督アリテ廣東ニ駐シ廣西廣西兩省ノ軍政ヲ總轄シ別ニ廣西巡撫アリテ桂林ニ駐シ本署民政ヲ治メタリシカ其ノ後數度ノ官制改革ト幾多ノ變遷トヲ經テ今日ニ至レリ現在本省ノ行政區劃ハ南寧、桂林、蒼梧、田南、柳江、鎮南ノ六道八十縣ニ分レ道ニ道尹縣ニ縣知事ヲ置キ各民政ヲ治メ更ニ省長アリテ全省民政ヲ統轄スル外別ニ督軍アリテ省軍政ヲ總攬スル事他省ト異ナラス然レトモ現在本省ノ行政軍事ハ元ヨリ廣ク一般財政及司法上ニ至ル迄其ノ實權委陸榮廷ノ掌中ニ歸シ恰モ督軍省長以下全部陸ノ臣下タルノ觀アリ稱シテ本省ハ陸榮廷王國ナリト云フモ過言ニ非サルヘシ民國六年六月廣東ニ軍政府組織セラレ西南各省カ北京政府ト關係ヲ絶ツニ及ヒ廣西モ亦軍政府ノ節制ヲ受クルニ至レル處民國九年岑陸等カ軍政府ヲ取消スニ及ヒ廣西ハ再ヒ北京政府ニ歸順スルコトナレリ

第二章 管内ノ特長

廣東省ノ特長トシテ產物ノ豐富商業ノ發達工業ノ盛大ヲ述フルニ先チ特ニ記載スヘキ價值アルモノハ廣東人ノ性格ナリ廣東人ハ他ノ各地ノ支那人ト異リ敏捷ニシテ進取ノ氣象ニ富ミ遊惰ノ風ナク勤勉ニシテ支那各地ニ見ルヘカラサル氣概ヲ有セリ茲ニ於テカ廣東人ハ革命黨ノ中心トナリ利權回收ノ主唱者トナリ外國商品排斥ノ率先者トナレルノミナラス支那工業界ニ於テモ亦商業界ニ於テモ常ニ優勝ノ地位ニ立テリ唯余リニ權利思想強クシテ發奮心ニ乏シキハ缺點

第三章 衣食住ノ狀態

第一節 衣類並裝身具

廣東人ノ衣服ハ概ネ左ノ諸種ヨリナル

男子ノ部
汗衫、汗襖(肌着ノ上下即「シャット」「ズボン」下)
衫、襯又ハ馬襯(上衣ト「ズボン」)

七

長衫(羽織ニ當ル略禮服ナリ)
套襖(宏右一野口ナリ、袖ノ上ニ着ル)禮裝ナレトモ近來ハ餘リ用ヒラ
背衫、窩龍袋、馬褂(孰モ正禮裝トシテ長衫ノ上ニ着ル)
近時窩龍袋最モ流行ス)

大襟(外套)
女子ノ部
緊身、汗衫、汗襖、短襖(乳卷、肌襦袢、「スボン」下、猿
股)

衫、襖(上衣、「スボン」)
襖(夾襖)、綿襖(袷襖ノ類ト綿入)

大襟(羽織禮裝)
背衫(大襟ノ上ニ着ル形ハ所謂「チャン」ノコニ似タリ)

襖(袴ニ相當ス古式ニヨルモノハ襖ノ上ニ着ル正禮裝ナ
リ新式ニヨルモノハ短襖ノ上ニ着ル)

「オグアコート」(近時「ハイカラ」婦女子ノ間ニ用ヒラル)

民國ノ初年男子等テ斷髮シ洋裝流行シタルモ漸次舊態ニ復
シ現今ニ於テハ都會地ニ一部分ノ洋裝者ヲ見ルノミニテ概
ネ舊來ノ支那裝ニ同リタリ但其仕立方ハ大ニ洋服ニ近接シ
來リ又其材料モ舶來品ヲ用フルコト多キヲ加ヘタリ即チ一
般ニ杉ハ袖窄ヲ短ク襖モ亦細クシテ冬季ニ於テモ套襖ヲ着
用セス機帶ヲ以テ足頸部ヲ繋ルノミニテ夏季ハ尙更着流シ
多ク宛然トシテ洋袴ヲ穿ツト同シ體裁ヲナセリ

女子ノ服裝ハ學生ヲ中心トシテ著シキ變化ヲ來シ彼等ハ頗
ル袴丈ノ短ク袖窄キ衫ヲ着、西洋婦人ノ着ル「スカカー」
トニ似タル短キ襖ト長查下ヲ穿テ高麗靴ヲ履キ一見

西洋婦女子ノ如キ輕快ノ裝ヲナセリ冬季ニハ往々袴式ニ仕
立タル外套ヲ着ル今ヤ此ノ如キ服裝ハ一般青年婦女子ヲ
風靡セントスル狀態ナリ年輩ノ婦人ハ尙余ク古風ヲ棄テス
寛潤長大ナル衫襖ヲ着用シ冠婚葬祭禮ノ大禮ニハ古式ノ大
襟ヲ着ケ襖ヲ纏フ大襟ハ上等ノ襖子ヲ以テ造リ刺繍ヲ施シ
襖ハ薄キ縮緬ニテ造リ日本ノ「袴前垂」ト稱スルモノ、如ク
襖ヲ取リ裾長ク着ルシテ履物ヲ蓋フ一般男子ノ禮裝トシテ
ハ襖ハ必ス套襖ヲ窄チ長衫ノ上ニハ背衫ヲ着ケ更ニ其上ニ
馬褂ノ代リニ窩龍袋ヲ着ケテ略式ニスルコトモアリシカ近
時ノ如ク夏日ニテモ襖ノ着流シノ如キハアラズ木綿ノ藍襖
ヲ着テ鞠躬如タルカ如キ質樸ノ風、地ヲ拂ヒ漫リニ華美驕
奢ニ流レ却テ古來ヨリノ禮風廣レタルヲ慨スルモノアルハ
之カ爲ナリ

衣服類ノ材料ハ男女ヲ通シ肌着類ニハ金巾、麻布、綿、熟
絹、網紗(縮緬)、「フランネル」等ヲ用ヒ上着類(衫、襖共)
ニハ以上ノ外更紗、薄金巾、紗、縐子、「アルパカ」、絨等ヲ
用フ曠糞ヲ以テ染メタル紅縐雲紗並ニ竹布ナト稱スルモノ
ハ冷涼ニシテ且ツ能ク洗濯ニ耐エ温熱ナル當地地方ノ衣料ト
シテ最モ汎ク愛用セラル背衫、套襖、馬褂、窩龍袋ハ縐子
煉絹(日本ニテ所謂縐子)薄羅紗等ノ華美ナルモノヲ以テ製
ス近時ハ種々意匠ヲ凝シタル各種ノ縐子上海方面(蘇州杭
州)ニテ織造セラレ盛ニ地方ニ視費セラル襖ハ古式ノモノ
ハ熟絹(柔キ縮緬)ニテ製シ學生等ノ用フルモノハ藍金巾、
金巾、「リネン」、「黒」サード等最普通ニシテ縐子、羅紗
等ノ高價品ヲ用フルモノモアリ冬季ノ衣服ニハ往々綿ヲ入

レ又ハ毛皮ヲ付スルモノアリ裏地ニ用フル材料ハ薄絹(裏
地用薄縮緬)馬尾緞(毛縐子)及木綿等ナリ

以上多ク都會ニ於ケル中産階級ニ就テ述ヘタレトモ下層社
會又ハ山間僻邑ノ民ハ今モ尙舊ノ如ク不恰好ニ仕立タル
紺染ノ布子ヲ纏ヒ又勞働階級ノ如キハ莫大ノ「シヤツ」ヲ
衫トシ古「ズボン」ヲ襖トナセル者多シ

帽子、男子ハ夏季「バナナ」又ハ「フェルト」帽ヲ戴キ麥稈帽
ハ日本ノ特産ナリトテ先年ノ排日騒動以來着用スル者少シ
冬季ハ在來ノ支那帽子ヲ戴クモノ最モ多ク烏打帽及「ヘル
メット」ハ多ク勞働階級ノ用フル所ナリ中流以下及ヒ年輩
者ハ夏季戴帽セサルモノ多シ女子ハ稀ニ西洋式ノ頭巾ヲ被
ルモノアレトモ概シテ戴帽セス包頭ト稱スル黒縐子ニ刺繡

ヲ施シ(時ニ眞珠、寶石等ヲ鑲ム)タル鉢巻様ノモノヲ帶フ
ルコトアリ又婦女子ハ冬期好シテ毛絲製ノ襟巻ヲ用フ
靴ハ在來ノ支那式ノ縐子又ハ絨ヲ以テ側ヲ作り毡ヲ以テ底
ヲ作りタルモノハ漸ク廢レ氣味ニテ革底ノモノ流行ス都人
士ハ「ベテント」製ノ夜會靴ヲ穿ツモノアリ女子ハ藍、
白、桃、紫種々ノ華美ナル色縐子ニ刺繡ヲ施シタル查ヲ穿
テ又洋式ノ婦人靴ヲ履クモノモアリ一般ニハ革製ノ「スリ
ツバ」ヲ引摺リ歩ルモノ多シ查下ハ古來紳士階級ニ於
テハ雪白ノモノヲ用ヒ雜色ノモノハ下等品視セラレタリシ
モ近來ハ黑色最モ流行シ又時ニ美術的ニ意匠ヲ施シタルモ
ノモ用ヒラル女子ハ裾ノ短キ襖又ハ裾ヲ着ルヲ以テ查下ハ
十分長キモノヲ用フ色ハ黒ト白ト最モ多クレド又種々ノ意
匠アルモノヲ用フ中流以下ノ階級ニ在テハ男女共ニ黒又

ハ茶色ノ查下ヲ用ヒ更ニ下級ニ在テハ跣足ニシテ又往々袴
サヘモ着セサルモノモアリ洋傘ハ男女共ニ携用ス近來紙製
ノ雨傘流行シツ、アリ之蓋シ洋傘ハ概テ輸入品ナルカ又ハ
輸入材料ヲ以テ造ラル、モノナレハ土貨振興ノ一端トシテ
此ノ紙傘ノ流行ヲ見タルナラン手巾、扇子併ニ團扇之亦當
地方人必携品ノ中ニアリ扇子團扇ハ勿論夏季ノ專用品(儀
式用)ハ之ノ限ニアラス)ニシテ廉ナルモノハ一本壹、貳仙
ノ紙製又ハ葵扇ノ如キヨリ高價ナルモノハ一本數十元ヲ
要スル雖ノ羽扇ニ至ルマテ各階級ヲ通シテ愛用ス

時計(懷中時計及腕時計)指輪ハ一般ニ嗜好セラレ殊ニ婦女
子ニハ最モ愛用セラル
腕輪ハ近來男子間ニハ餘リ流行セサルニ至レリ、女子間ニ
於テモ短袖ノ衫ヲ着ル女學生或ハ所謂新ラシキ女流ニ
ハ漸次廢セララル傾向アリ手拭ハ各人必需ノモノナルカ數
年前迄ハ日本製藍染ノ手拭盛ニ需要セラレタルカ近來ハ
全ク其跡ヲ絶チ西洋手拭即チ「タオル」之ニ代レリ「タオル」
ハ普通ノモノハ當地ニテ織造セラル、品質良好ノモノハ英
國又ハ日本ヨリ輸入セラル、較近高麗巾ト稱スル一種ノ手
拭流行シ始メタリ之レ亦土製品ナリ

耳輪ハ女子專用ノモノナレトモ之レ亦腕輪ト同シク漸ク廢滅
ノ運ニ在ルモノ、如シ女子ハ顔分胭脂、小刷毛、櫛、手鏡
等ノ化粧用品ヲ携帶スルコト各國ト同風俗ナリ頭髮ハ極メ
テ僻邊ノ種々族カ古來ノ髻ヲ有スル外總テ男子ハ斷髮シ
テ洋風ニ刈リ込メタルモノ多ク中ニハ故意ニ髮ヲ縮ラシモ
ナアリ古來ノ「絲亂」レナル髻ノ結ヒ方ヨリ見レバ誠ニ大ナ

ル變化ナリ從テ頭飾品モ在來ノ根掛、笄、簪、サテ、耳搔、等
(櫛、頭上ニ挿スコト稀ナリ)金色、煤トシテ頭上ニ飾ルコト
ハ除リ流行セス「セルロイド」製ノ「ハイカラ」櫛、ピン等
ノ需要ニ代リタリ生花ヲ髻ニ挿ムノ風ハ當地女子間ニ於
ケル優美ナル習俗ノ一ナリシモ近來髻ノ變化ト共ニ廢レン
トスル傾向アリ然レトモ年輩ノ婦人又ハ一般ノ女子ハ今尚
在來ノ梳髻法ニニヨル又少女又ハ年少ノ女學生等ハ多ク頭
髮ヲ三ツ折ニ組ミテ後ロニ垂レタリ香油、香水、髮膏等
ハ本省ニ於テモ粉飾者流ノ愛用品ナリ殊ニ香水ハ夏季ニ於
テ最モ汎ク流行ス

第二節 食物及飲料

廣東人ノ主食物ハ米ニシテ粟、黍、薯等ヲ食スルコトハ極
テ稀ナリ山間僻地ノ貧民ト雖モ尙糶米ヲ用フ麵類ハ間食ノ
主要ナルモノナリ副食物ニ供スル肉菜ノ種類ハ極テ供給豐
富ナリ米ハ當地産ノ絲苗玉、齊眉玉等ヲ最モ佳品トシテ上
海米、蕪湖米之ニ次キ暹羅、東京、西貢等ヨリモ盛ニ輸入
セラル
麵類ハ舶來及ヒ土産ノ麥粉ヲ以テ造リ種々ノ調理法アリ牛
豚、鶏肉又ハ魚菜ヲ交ヘ食ス味甚タ佳ナルモノナリ、麥粉
ハ又饅頭、餃子等ヲ蒸シテ肉菜ヲ包ミ又ハ砂糖餡ナトヲ入
レテ食フニ用フ之等モ亦最普通ノ間食品ニシテ所謂點心ト
稱スルモノナリ
副食物ノ日常家庭ノ食膳ニ上ルモノハ豚、牛、水牛、羊、
鶏、鴨、鵝、鵪、鮓、鯉、土鯪魚、鰻、烏魚、生魚等ノ

淡水魚並山斑魚、長崎地方ニテ、アラカブト稱スルモノニ
似タリ)黃花魚、鯛、鱈、鱒、烏賊、章魚、蟹、蝦、螺、蜆
等ニシテ蔬菜類ハ盛夏時ニ於テ稍乏シケレトモ其他ノ季
節ニハ菠薐草、春菊、萵苣、高菜、白菜、甘藍、杓子菜、
韭菜、葱、玉葱、牛蒡、產セス(蘿蔔、胡蘿蔔、蓮藕、慈菇、
芋頭、蕃薯、冬瓜、茄子、金瓜、青瓜、節瓜、荷、草蓴、
豌豆、隱元菘、大角苣等枚舉ニ遑アラズ又乾物トシテハ鱈、
具柱、乾蝦、推茸、乾栗、百草寒天等多ク日本ヨリ輸入セ
ラレ諸種ノ鹹魚類モ南洋及近海ノ諸港ヨリ輸入セラル
寢席ノ酒菜トシテハ右列舉セルモノノ外燕窩(瓜哇方面ヨ
リ輸入)魚翅(南洋及ヒ日本ヨリ輸入)等ノ外國品並ニ雲南
ノ火腿、四川ノ竹筍、張家口ノ木耳、甘肅ノ杞子等各國各
地ノ珍味ヲ用フ

庖厨ノ方ハ蒸(ムス)燉(油テイタメル)燒(アブル)燉(長時
間煮出ス)炸(油テアゲル)炒(ムスヤキ)煎(油ヤキ)燻(水ダ
キ)蒸(ニル)等ニシテ調味ニハ鹽、砂糖、落花生油、澱粉等ヲ
用ヒ醬油、酢味噌(一種)ノ類ハ食事ノ際點用スルヲ通例ト
ス廣東料理ハ日本料理ナトノ如ク外觀ニ重キヲ置カス實質
ヲ專トシ往々豚ノ丸煮、家鴨ノ裸燒キ等甚タ雅趣ヲ缺ケル
モノモアリ又鴨及ヒ鶏ノ零丸ノ如キ奇抜ノモノモアリ又好
ンテ臟腑腸胃ノ類ヲ食ス蛇、蛙、沙蠶、貓、鼠、狗、狸、栗鼠、山
椒魚、水蟬、水鼈等ヲ食ス此類ノ食物ハ多クハ滋養強壯ノ
目的ノ爲ニ用フルモノナリ材料斯ノ如ク不雅ナルカ上ニ割
烹ノ方モ頗ル蕪雜ナレトモ其風味ニハ往々濃醇無比ノモノ
アリ又食譜ニ 往々雅麗ナル祝福的の文字ヲ用ヒタリ二三、

例ヲ舉ケル

龍穿鳳翼(火腿ヲ鶏ノ手羽ノ肉ニ串シタルモノ)吹簫引鳳
(筍ト鶏肉)雁落雪池(寒天ノ葛引キニ鴨ノ肉)鸞肝鳳膽(鶏
ノ臟物)碧玉珊瑚(高菜ノ心ト車蝦ノ丸葱)鳳入羅緯(鶏ト
螺煮合セ)舌戰群儒(家鴨ノ舌ノ羹)母馮子貴(鶏ノ零丸ノ
羹)事々如意(木耳ノ吸物)脫衣換錦(刺身ノ蝦ト菌)後附
トシテ用ユル甜菓ニハ杏仁湯、橙露山茶糕、馬蹄粉等種々
アリテ頗ル佳味ナルモノ多シ
香味料 シテハ好シテ蒜、茱萸、胡椒、唐辛子、芥子、肉
桂、茴香等ヲ用フ、又杏仁ノ煎リタルモノ及ヒ南瓜西瓜ノ
種子ノ干シタルモノ及ヒ鹽付ニシタルモノヲ食ス之等ヲ瓜
子ト稱シ觀劇、談話、宴席時等ノ退屈紛ラシニ煙草ト同様
時ヲ定メス耽喫スルノ風アリ
茶ハ嗜好ノ最モ著シキモノニシテ殆ント必需品ト稱スヘキ
モノナリ其種類極メテ多シ當地産ノモノハ粗品ニシテ福建
省浙江省又ハ臺灣ヨリ輸入セラルモノニ及ハス一般ノ飲
用スルモノハ綠茶ニ屬スルモノナレトモ中ニ紅茶ノ種類ニ
屬スルモノアリ又烏龍茶及烏龍茶ニ近キ種類モ亦同シク愛
用セラル
酒ハ當地産ノモノハ雙蒸、三蒸、料半、水酒、糯米酒、芥
根酒等アリ孰レモ盛ニ嗜好セラレ又北中支ヨリ來ルモノニ
ハ五茄瓶、玫瑰露、汾酒、紹興酒等アリ洋酒ハ「ブランデ
イ」、「スタウト」ハ強壯劑トシテ愛用セラレ其他「ウイスキ
イ」麥酒等モ亦汎ク飲用セラル其他ノ洋酒類ハ尙未タ一般
的ニ嗜好セラレス

清涼飲料、即チ「ラムネ」曹達水等ハ數年前迄ハ多ク飲用セ
ラレテラシモ近年ニ至リ漸ク流行ヲ見ツアリ「サイダー」
「オレンジード」ノ如キ甜味多キモノハ嗜好ニ適スルハ數年
前迄ハ非常ナル衛生食物トシテ絕對ニ食用サレタニ止リ
スクリーム、ハ「ハイカラ」者流ノ間ニ嗜好サレタニ止リ
シカ近來盛ニ水ヲ嗜ミ又ハ氷浸シノ飲食ヲ取ルニ至レリ
果實類ハ一般ノ嗜好スル所ニシテ荔枝、甜橙、龍眼、楊桃
等ハ當地ノ特産ニシテ然モ味頗ル佳ナリ其他柑、橘、柚、橙
榔、椰子、木瓜等ヲモ産ス又遠ク北支南洋又ハ亞米利加等
ヨリ輸入サル、モノモ頗ル多シ
煙草、喫煙ノ嗜好ハ最モ著シク土産手製ノ刻ミ煙草ヨリ紙
捲トシテハ土製ナレトモ主ナル材料ヲ輸入ニ仰クモノ又ハ
純然タル輸入ニヨルモノニ至ルマテ各品等ヲ通シテ盛ニ吸
用セラレ葉捲モ若干ノ土製品ノ外、輸入品亦相當ニ消費セ
ラル

鴉片ハ法律ヲ以テ吸用ヲ禁止スレトモ尙吸用者ノ跡ヲ絕タ
ス原料ハ何處ヨリトナク斷ニス輸入セラレ然モ其數量些少
ニアラス聞ク處ニ據レハコレ等密輸入者ノ大宗ハ水陸ノ軍
官軍士ニシテ吸用者ノ重ナルモノハ反テ官公署又ハ軍府ノ
在職者中ニ多シトアレト密カナラス
「ベテリット」ニ檳榔子及ヒ石灰等ヲ混シテ咀嚼スルノ風
習ハ廣東省南方沿海ノ小都市及ヒ香港ニテハ南洋歸僑ノ習
慣上之ヲ爲スモノヲ見レトモ大體ニ於テ極メテ稀ニ見ル所
ナリ
食膳ノ時限ハ朝夕二回ヲ通例トス朝飯ハ午前九時頃晚飯ハ

午後五時頃ヲ常トスレトモ家業ニ從テ遅速アルヲ免レス間食トシテハ早起ヲナスモノハ早朝粥ヲ食スルモノ多シ之ヲ早粥ト云フ又夜遅ク寢タルモノハ多ク夜食ヲ用フ之ヲ燒夜ト云フ燒夜ハ酒菜ヲ供ヘ飯ヲ食シ通常食事ト同様ノ獻立ヲ用ユコトアレトモ通例温飽、粥又ハ諸種ノ羹類ヲ取りテ用フ濟スモノ多シ間食中最モ普通ナルハ晝間ノソレニシテ午後一時前後ニ用フルモノ多シ之ヲ晏晝ト云フ晏晝ニハ麩類點心等ヲ食スルヲ通例トスレトモ時ニ酒飯ヲ用フルコトアリ官公署又ハ會社商店等ノ通勤者又ハ商用外出者ハ多ク同僚知友ヲ伴ヒテ三々五々茶樓ト稱スル晏晝専門ノ割烹店ニ上リテ晏晝ヲ用ヒ又時ニコ、ニ在リテ商談ヲ辨シ會見ヲ爲スモノアリ

食卓ハ一家又ハ同僚團樂スルヲ常トス人数卓ニ餘ルトキハ第二卓ヲ造リテ分坐ス菜ハ一味毎ニ大碗ニ盛リテ卓ノ中央ニ置キ各人皆箸又ハ匙ヲ擧ケテ突キ合フコト日本ノ牛肉鍋ヲ食スル時ノ如シ

食器ハ通常ノモノハ磁器ニシテ上等ノモノニ錫器銀器等アリ硝子製品ハ水杯等僅少ノモノニ限ラル漆器ハ用ヒス厨房用具ハ鐵製珐瑯製及銅、眞鍮製品多シ

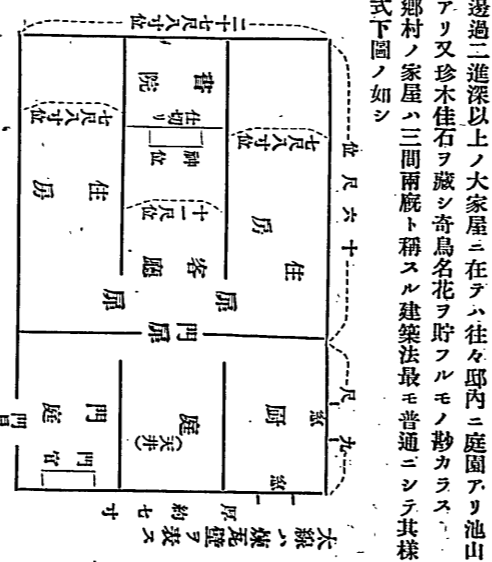
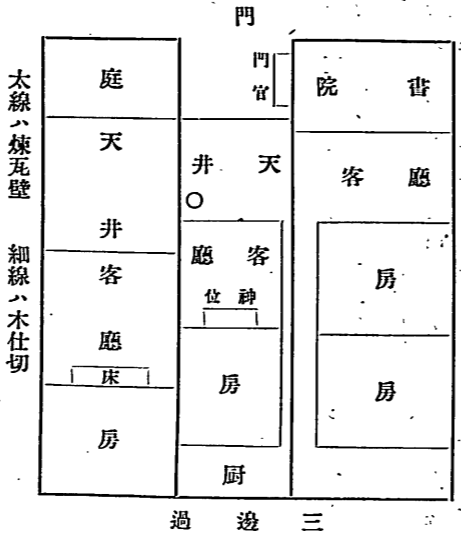
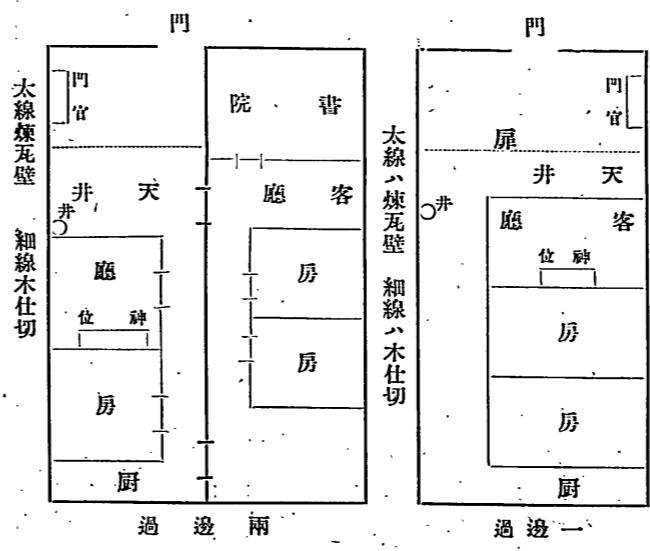
第三節 住居

廣東人ノ家屋ハ煉瓦壁、瓦屋根、内部ハ木造ニシテ宏壯堅固ナリ近來洋風建築ノ感化ヲ受ケテ著シク變化シツ、アレトモ尙一般的ニハ殆ント一定ノ方式ニヨリテ建築セラレツ、アリ

間口ノ單位ヲ一邊トシ奥行ノ單位ヲ一進トス一邊トハ屋根瓦ノ二十一枚又ハ十七枚幅ニシテ即一丈三尺五寸又ハ一丈

一尺(支那尺ハ略日本ノ鯨尺ニ同シ)ナリ一進トハ一棟ト云フニ同シク其長サハ垂木ノ長サニ從テ大小アリ家屋ノ大サヲ云ヒ表ハスニハ幾邊過潤(幅)ニシテ幾邊深(奥行)ナリト云フ又幾井ナリト云フ井トハ坪ト云フニ同シク十尺平方面積ヲ稱ス

基本的家屋ノ建築様式ヲ擧クレハ



屋壁ハ煉瓦ニシテ之ニ棟木(正樑)ヲ渡シ棟木ニ平行シテ桁木ヲ並ヘ之ニ垂木(桷木)ヲ打ツ垂木ノ上眞ニ瓦ヲ並ヘ其下別ニ屋根及ヒのち枚ヲ用ヒス瓦ノ繼キ目ニハ筒瓦ヲ被フセ之ニ土ヲ敷フ屋根嶺ノ棟木ノ上部モ亦瓦ヲ以テ蓋ヒタル上土ヲ塗リ固ム

煉瓦ハ悉ク土産品ニシテ青色ナリ煉瓦ノ接着ニハ石灰ヲ用フ

天井ト稱スルハ天窗ト稱スル如ク明リ取りナリ然レトモ、本ニ於ケル天窗ノ如ク小サキモノニアラス然シ概シテ廣三

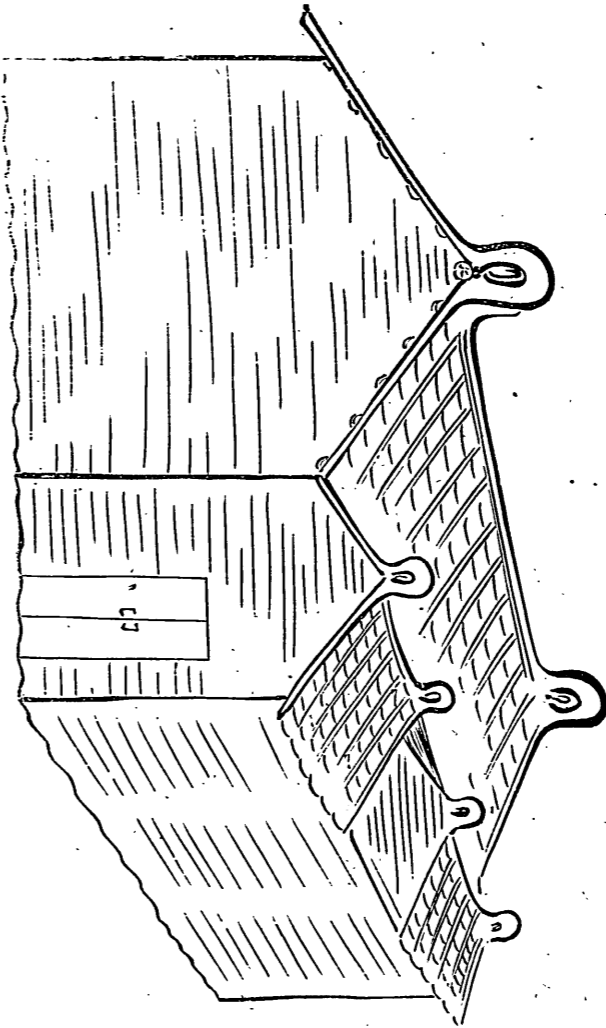
邊過二進深以上ノ大家屋ニ在テハ往々邸内ニ庭園アリ池山アリ又珍木佳石ヲ藏シ奇鳥名花ヲ貯フルモノ尠カラズ、鄉村ノ家屋ハ三間兩廡ト稱スル建築法最モ普通ニシテ其様式下圖ノ如シ

東ノ家屋ハ通風及光線採取法不完全ナリ蓋シ土地温熱ナル爲屋内ノ蔭涼ヲ計ルト今一ツハ餘リ家ヲ明ルクスレハ福ノ神カ逃ケ出ストノ迷信ニヨルモノナリ

廣東人ハ間口ノ潤クシテ奥行ノ短キ家ヲ算盤家ト稱シテ嫌忌ス又南面ノ家ハ夏時涼風ヲ受ケ冬季北風ヲ避クルヲ以テ愛好セラル

廣東人ノ住家ハ平屋建ヲ普通トスレトモ都市ニハ二階建ノモノモ固ヨリ尠カラズ商家ハ二階建ノモノ多ク殊ニ主要街衢ニ沿フ所ニテハ往々三層樓四層樓ヲ建築シ香港ニ於ケル

借家建築法ニ倣ヒ各階ヲ貸貨シスルモノ多シ客棧、酒樓、茶館、「デパートメントストア」等ノ業務ヲ營ムモノニアリテハ特ニ競ラ高樓ヲ建築シテ顧客ノ招致ニ努ム
上述ノ如ク都市ニ於テハ地價ノ高價ナル爲盛ニ高樓ヲ築キ又近來洋風又ハ擬洋風ノ家屋建築流行シテ共ニ建築法



モ在來ノ土式ヨリ洋式ニ遷リ堅固ナル地盤ヲ造リテ鐵筋「コンクリート」等ヲ使用スルモノアルニ至レリ舊來ノ建造物ニシテ最高キモノハ質屋ノ藏ナリ往々十數層ニ達スルモノアリ地盤堅固ニシテ廊壁厚ク多數ノ窓戸ヲ穿テテ通風ヲ良クスヨハ一ツニハ質物ノ盜難ヲ防キ二ツニハ其溫氣ニ

蝕サルルコトヲ防ク爲ナリト云フ又廣東市目貫ノ場所ノ商家所在地ニテハ屋上ニ通路ヲ設ケ一街坊區域内ヲ自由ニ往來シ得ル様ニシタリコレ亦火災盜難ニ備ユル爲メ夜警ノ巡回路ナリ又古クヨリ消防ノ爲メ私設水道ヲ設ケコレ等家屋ニ水管ヲ導キタリシカ近來ハ廣用セラレタリ建具家具類ハ概ネ杉木、格木、坤甸、紫檀等ニテ造リ机椅子ニハ時ニ大理石ヲ嵌シタルモノアリ床ハ多ク磚瓦ヲ布キ板張ハ稀ナリ塗料トシテハ石灰、桐油、漆等ヲ用ヒタリ近來建築法ノ變遷ト共ニ倣ニ洋風ニ倣ヒ器具材料共ニ西洋品ヲ用フルモノ廣東省ニテハ邊僻ノ寒村ニテモ又大抵完全ナル家屋ヲ有スレトモ偶々土壁（赤土ト石灰ヲ混セタルモノ）又ハ貝殼、石塊等ヲ積ミ重ネテ壁トナシ龔又ハ糞葉ヲ以テ屋根ヲ葺ケルモノアリ
廣東ニハ又水上ニ住居スル一民族アリ之ヲ蛋民ト稱ス宋末ノ遺民ナリトモ云ヒ又古キ流寓者ノ遺裔ナリトモ云フ多年陸上民族トノ交通ヲ避ケテ水上ニ生活セリコノ種族ハ廣東全省ニ互リテ數十萬ニ上ル彼等ハ生活上ノ必要ニ從ヒ各種ノ船艇ヲ造リ此處ニ生レ此處ニ成育シ又此處ニ勞働シ此ニ死ス（之ヲ葬ルハ別ニ彼等カ共同シテ設ケル所ノ墓地ニ於テス）船艇ノ樣式數十ニ至リ枚舉ニ遑アラズ彼等ハ時々便宜上水邊ニ部落ヲ作りテ半水半陸ノ生活ヲナス即チ水上ニ竹ト板トヲ以テ小屋ヲ作り杉皮ヲ以テ屋根トナシ小屋ト小屋トハ板橋ヲ聯ネ水低クケレハ橋ヲ以テ往來シ水高ケレハ船ニヨリテ行去スルナリ恰モ南洋水邊人種「ピエ」ト稱スル部落民ニ似タリ

第四章 氣候及衛生

第一節 氣候

廣東地方ハ熱帶ニ近キヲ以テ夏季頗ル永ク五月末ヨリ九月末ニ及ヒ就中七八月頃暑氣最モ甚シク人家稠密ナル支那市街ノ如キハ殊ニ甚シク溫度百度以上ニ達シ堪ヘ難キノ日影カラス、尤モ珠江ノ河岸涼氣常ニ絶ユル事ナキ外國人居留地タル沙面ノ如キハ大概九十度内外ニシテ夏季ヲ通シテ西南ノ時雨アルヲ常トス當地ニ於ケル冬季ハ十二月ヨリ三月迄ニシテ一年中最モ心地良キ季節ナリ、春季ハ三、四、五ノ三ヶ月ナレトモ五月ニ至レハ暑氣日々ニ加ハリ且此季ヨリ雨期ニ入ルヲ以テ連日霖雨綿々トシテ最モ不愉快ナル季節ナリ、洪水モ亦此季ニ多シ
殊ニ雨期ト暑氣ト共ニ來ルヲ以テ萬物微ヲ生シ頗ル健康ニ害アリ秋期ハ十、十一月ノ兩月ニシテ九月ハ天候定マラスト雖モ十月ニ至リテ氣候一變暑カラス寒カラス天氣常ニ快晴ニシテ冬季ト共ニ一ヶ年中最良ノ季節ニシテ最モ健康ニ適スルノ季節タリ
前記ノ如ク當地ノ夏季ハ約六ヶ月ナルヲ以テ春秋及冬ノ三期間頗ル短ク冬期トテ左程ノ寒冷ヲ覺ヘサルヲ以テ之レヲ四期ニ類列スルヨリハ寧ロ之ヲ暑期ニ暖期ノ二期トスルノ反テ適當ナルヲ覺ユ即チ五月ヨリ九月迄ヲ暑期トシ十月ヨリ四月迄ヲ暖期トスル事之ナリ尙十月ヨリ二月ニ至ル内ハ連日快晴ノ日多ク從テ猛烈ニ萬物乾燥ス
左ニ十ヶ年内ニ於ケル平均雨量溫度表ヲ示ス

最近十年間雨量月表

年	一月	二月	三月	四月	五月	六月	七月	八月	九月	十月	十一月	十二月	合計
一九〇一年	10.5	12.5	15.5	18.5	21.5	24.5	27.5	30.5	33.5	36.5	39.5	42.5	315.0
一九〇二年	11.5	13.5	16.5	19.5	22.5	25.5	28.5	31.5	34.5	37.5	40.5	43.5	325.0
一九〇三年	12.5	14.5	17.5	20.5	23.5	26.5	29.5	32.5	35.5	38.5	41.5	44.5	335.0
一九〇四年	13.5	15.5	18.5	21.5	24.5	27.5	30.5	33.5	36.5	39.5	42.5	45.5	345.0
一九〇五年	14.5	16.5	19.5	22.5	25.5	28.5	31.5	34.5	37.5	40.5	43.5	46.5	355.0
一九〇六年	15.5	17.5	20.5	23.5	26.5	29.5	32.5	35.5	38.5	41.5	44.5	47.5	365.0
一九〇七年	16.5	18.5	21.5	24.5	27.5	30.5	33.5	36.5	39.5	42.5	45.5	48.5	375.0
一九〇八年	17.5	19.5	22.5	25.5	28.5	31.5	34.5	37.5	40.5	43.5	46.5	49.5	385.0
一九〇九年	18.5	20.5	23.5	26.5	29.5	32.5	35.5	38.5	41.5	44.5	47.5	50.5	395.0
一九一〇年	19.5	21.5	24.5	27.5	30.5	33.5	36.5	39.5	42.5	45.5	48.5	51.5	405.0
合計	185.0	205.0	225.0	245.0	265.0	285.0	305.0	325.0	345.0	365.0	385.0	405.0	3450.0

最近十年間温度月表

年	一月	二月	三月	四月	五月	六月	七月	八月	九月	十月	十一月	十二月	合計
一九〇一年	5.0	6.0	7.0	8.0	9.0	10.0	11.0	12.0	13.0	14.0	15.0	16.0	100.0
一九〇二年	5.5	6.5	7.5	8.5	9.5	10.5	11.5	12.5	13.5	14.5	15.5	16.5	105.0
一九〇三年	6.0	7.0	8.0	9.0	10.0	11.0	12.0	13.0	14.0	15.0	16.0	17.0	110.0
一九〇四年	6.5	7.5	8.5	9.5	10.5	11.5	12.5	13.5	14.5	15.5	16.5	17.5	115.0
一九〇五年	7.0	8.0	9.0	10.0	11.0	12.0	13.0	14.0	15.0	16.0	17.0	18.0	120.0
一九〇六年	7.5	8.5	9.5	10.5	11.5	12.5	13.5	14.5	15.5	16.5	17.5	18.5	125.0
一九〇七年	8.0	9.0	10.0	11.0	12.0	13.0	14.0	15.0	16.0	17.0	18.0	19.0	130.0
一九〇八年	8.5	9.5	10.5	11.5	12.5	13.5	14.5	15.5	16.5	17.5	18.5	19.5	135.0
一九〇九年	9.0	10.0	11.0	12.0	13.0	14.0	15.0	16.0	17.0	18.0	19.0	20.0	140.0
一九一〇年	9.5	10.5	11.5	12.5	13.5	14.5	15.5	16.5	17.5	18.5	19.5	20.5	145.0
合計	85.0	95.0	105.0	115.0	125.0	135.0	145.0	155.0	165.0	175.0	185.0	195.0	1350.0

第二節 衛生

廣東ニ於ケル一年間ノ寒暑乾濕ノ状態ヲ觀察スルニ三月中旬ヨリ雨並多クナリ四月末ヨリ真ノ雨期ニ入り五月六月ハ連日晴天ヲ見ル事少ク霪雨黃々タリ窓硝子又ハ「ペンキ」塗壁ニハ水滴流ルルヲ見萬物微ヲ生シ冬期ニハ暖爐ニ點火セサルモ此期ニハ乾燥ノ目的ヲ以テ燃ヤスノ有様ナリ七月八月九月ハ曆暑期ニシテ室内百度ニ達スル事稀ナラス晝夜ノ温度其差少ク暑苦シキ夜往々アリ然リト雖此期ニハ概シテ南風頻リニ到リ又雷雨日々ニ來リテ涼味ヲ感セシムル事多シ十月十一月ハ乾燥期ナリ机、椅子、桶、樽ノ類ハ蟻隙ヲ生シ口唇ハ乾燥シテ龜裂ヲ生ス咽喉加答兒ヲ起スモノ多シ乍然此期ハ年中最も爽快ナル時期ニシテ運動ニ適シ野外散策ノ好季節トナリ以テ夏期ノ疲憊ヲ恢復スルニ足ル十二月ヨリ稍冷氣ヲ感シ正月最寒ナリ但シ氷霜雲散ヲ見ルコトナシ此期ニ入レハ北風多ク肌ニ寒冷ヲ覺ヘシム試ニ大正九年一月ヨリ翌年一月ニ至ル迄ノ最低及最高温度ヲ示セハ次ノ如シ

月	最低	最高
一月	五.二度	六.〇度

月	一月	二月	三月	四月	五月	六月	七月	八月	九月	十月	十一月	十二月
市街家屋	六.一	六.六	七.一	七.六	八.一	八.六	九.一	九.六	十.一	十.六	十一.一	十一.六
博愛會醫院	六.一	六.六	七.一	七.六	八.一	八.六	九.一	九.六	十.一	十.六	十一.一	十一.六

廣東市街家屋ノ状態ヲ觀察スルニ居留地ハ市外ノ小島上ニアリ樹木繁茂シ家屋道路等ハ皆西洋式ニシテ比較的衛生的ニ築造セラレアルモ支那市街ハ近來城壁ヲ撤チテ大道トナシタル外ニハ家屋櫛比シ街路ハ甚々狹隘ニシテ廣キモ二間ニ足ラス當時ニ於テモ行人ノ肩々相摩ス有様ナリ市外ニハ樹木ヲ見ル部分甚タ多クハ煉瓦造リニシテ稍西洋家屋ニ類ス二層三層ノモノアルモ平家造リ亦多シ窓門少

ク商店ノ外ハ大抵門戸ヲ閉鎖シテ開放セス天井窓ヨリ採光
 ス地上ハ素焼ノ瓦ヲ以テ敷キ詰メアルヲ以テ濕氣ヲ吸收ス
 ル事夥シ故ニ不慣ノ外人等ハ最下層ニ住ム事ヲ忌ム斯ノ如
 キ市街及家屋ノ構造ナルヲ以テ光線ノ屋内ニ射入スルコト
 少ク空氣ノ流通ハ極メテ不良ナリ

第二項 上下水

廣東ニテ水道設備アルハ居留地英租界ト(佛租界ニハ水道
 ナク井水ヲ用フ)城内外ノ一部ナリ居留地ノ水道ハ英人ノ
 經營ニ係リ稍完全ニ近キモ支那市街ノ水道ハ完全スルモノ
 トハ言ヒ難シ雨後ニハヨク水道水濁濁ス又汲ミ置キ水ニテ
 ハ器底ニ白色泥土様沈澱物ヲ生スルコト多シ城外ノ一
 部ニ於テハ井水ヲ使用ス其井水タルヤ良好ナルモノトハ言
 ヒ難シ對岸河南ニハ水道設備全クナク河水又ハ井水ヲ飲用
 トス河水ハ年中濁濁シテ清澄ナル時期殆トナシ市民ハ河水
 ヲ其儘煮沸シ又ハ混合物ヲ沈澱セシメテ其上澄ミヲ使用ス
 舟上生活ヲナス民十萬ヲ算スト言ハレ居ルカ之皆河水ヲ飲
 用ニ供ス

下水ハ居留地ニテハ完備セルモ支那市街ニテハ甚ダ不完備
 ナリ河面ト市街地面トノ差少キ爲メ市街ニ敷キ詰メタル御
 影石ノ下ニハ幾年浚深セサル坭土堆積シ排水甚ダ遅クタル
 爲ニ一度雨來ランカ低地ナル部分ハ直チニ溢水シ且屋内ニ
 浸水ス支那人ノ多クハ共同便所ニテ用便ス唯婦人ノミ自家
 ニテ桶又ハ瀬戸物便器ヲ使用シ毎日夫來リテ之ヲ掃換ス
 郊外ニ出ツレハ沼池又ハ水田ノ傍ニ共同便所ヲ設ケ其脱糞
 ヲ以テ魚類ヲ養ヒ或ハ肥料トスルヲ見ル

第三項 食物

食物ハ米、鳥、獸、魚、貝、野菜等ヲ常食トスレバ日本
 異ナラス米ハ多ク廣東米ナリ稍粘稠度少キモ之ニ慣ルレハ
 常食米トシテ決シテ不自由ナシ折々日本米、上海米等ノ輸
 入販賣セラレルモノアルモ高價ナリ以上ノ外、奇ヲ好ミテ
 犬、猫、鼠、蛇、蛙、龜、蜥蜴、ひかい、源五郎虫等ヲ食
 スル風習アリ支那人ノ食物ハ多クハ熟食ニシテ生物ヲ食セ
 ス因テ不潔ナル生活ヲナシツツアルニモ不拘、食物ヨリ來
 ル傳染病ニ侵サル事比較的少シ、日本人ハ此地ニ來リ内
 地ト同様ナル考ヲ以テ刺身ヲ食シ野菜ノ生食ヲナシ生水ヲ
 飲用スル等ノ爲メ思ハサル疾病ニ罹ル事少カラス、注意ス
 ヘキ事ナリ

第四項 流行病

流行病トシテ先ツ第一ニ擧クヘキハ急性傳染病ナリ此内ニ
 最モ多キハ腸胃炎、赤痢、霍亂、瘧疾、アメリバ、赤
 痢等ナリ殊ニ毎年六七月ノ果物熟シ路頭ニ販賣セラルル頃
 ヲ著シク増加シ來ル「コレラ」ハ年中散發性ニ發生スルモ
 ノ如キモ大流行ヲ見ルコトナシ、「ペスト」モ亦時々發生
 スルカ如キ噂ヲ聞クト雖モ極メテ稀ナリ猩紅熱、麻疹、デ
 フテリア、流行性腦脊髄膜炎ハ折々流行ヲ來ス事アリ痘瘡
 モ稀ニ發生スルコトアルモ其數極メテ少シ種痘ハ廣東市內
 ニテハ一般ニ行ハレツツアリ我居留民ニテモ毎年四月頃事
 館ヨリノ達旨アリテ居留民一般ニ之ヲ施行ス「デング」熱ノ
 流行時々アリ「マラリヤ」ハ年中絶エル事ナキモ其數多カラ
 ス大部分ハ三日熱ナリ四日熱及惡性「マラリヤ」ハ少シ惡性

「マラリヤ」モ臺灣其他ニ於テ見ルカ如キ重症ナル合併症ヲ
 起スモノナク適當ノ治療ニテ直チニ治療ノ效ヲ奏ス「マラ
 リヤ」ノ年中絶エル事ナキカ如ク之ヲ傳播スル蚊ハ年中襲
 來スルヲ以テ蚊帳ハ常ニ必要ナリ蠅ハ比較的少シ試ミニ廣

東博愛會醫院ニ於ケル大正八年九月ヨリ大正九年八月ニ至
 ル一ケ年間ノ主ナル傳染病並ニ「マラリヤ」患者ノ診療統
 計表ヲ示セハ

病名	八年	同	同	同	同	同	同	同	計
	九月	十月	十一月	十二月	一月	二月	三月	四月	
腸「チブス」	五	二							二〇
「バラチブス」									四
赤痢	二	三							一〇
「アメリバ」赤痢									三
「コレラ」									九
猩紅熱									二
痘瘡									五
「デフテリア」									一
流行性腦脊髄膜炎									三
「マラリヤ」	一〇	三	一	五	二	七	六	八	四四
合計	八	六	五	五	二	七	六	八	四四

結核殊ニ肺結核患者ハ非常ニ多シ蓋シ市街ノ構造上記ノ如
 ニシテ傳染容易ナルト人民ノ衛生思想未タ發達セサルニ基
 クモノナラン阿片ノ輸入ハ嚴シク取締ラレ居ルモ今阿片吸
 飲者ノ絶ヘサルハ實ニ嘆スヘキコトナリ

第五項 醫療機關

支那官立及私立病院數ヶ所アルモ設備完全セルモノトハ云
 ヒ難シ寄附ヲ仰キテ漢法醫ノ經營セル方便醫院ナル一大病

院アリ主トシテ貧窮人救濟ノ目的ナリ今日ノ進歩セル文明
 的醫術眼ヲ以テ視テハ實ニ一附シ去ルカ如キ所アルモ
 又就テ漢法醫術ノ如何ナルモノナルカヲ知ルニ足ル外國人
 ノ經營ニ成ルハ日本ノ廣東博愛會醫院ノ外別表ニ示スカ如
 ク英米人ノ經營ノ醫院數多アリテ何レモ規模大ナリ然リト
 雖モ他ノ外國醫院ハ醫師ノ數少ク所謂八百屋のナルモ我廣
 東博愛會醫院ノ醫師ノ數モ多ク分科のナリ醫學博士永田春

生ヲ院長トシ各科醫長分科ヲ擔任シ醫療機關最モ完備セル
進歩的經營ナリ支那開業醫師ノ狀態ヲ見ルニ今尙漢醫ノ勢
力甚タ盛ニシテ所謂要醫ナルモノ其數頗ル多キモ患者治療
數ハ極メテ少シ支那官憲ノ衛生的設備トシテ特ニ記スヘキ
モノナシ

廣東ノ衛生狀態並ニ醫療機關ハ以上ノ如クニシテ尙甚タ
不健康地ノ如クニ見エ又世間ニ宣傳セラレ居ルモ唯兩期比
較的長キト炎熱少シク嚴シキトヲ以テ氣候良好ナル處ヨリ
初メテ移住シ來レル者ニ取リテハ多少不便ヲ感スト雖モ少
シク慣ルレハ決シテ凌キ得サル程ノモノニ非ス飲食物ノ不
自由ナク流行病ト雖モ著シク多キニ非ス各個適當ナル注
意ヲ拂ヘハ充分之ヲ豫防シ得ヘシ支那ノ市街ノ改正家屋建
築法ノ改良並ニ上下水ノ完全設備ヲ施行セラレンカ比較的
健康地トシテ住居スルコトヲ得ヘシ若シ萬一不幸ニシテ病
魔ノ侵ス處トナルモ昔日ノ如ク重キ病軀ヲ以テ香港ニ到リ
或ハ内地ヘ歸國シテ療養セサル可カラサル如キ不便ナク直
チニ當地ニ於テ完全ナル治療ヲ受クル事ヲ得ヘシ左ニ當地
ニ於ケル内外醫院ノ數及情況ヲ記スヘシ

第一 歐米系醫院 仁濟大術

經營者、英米兩國ノ領事之ヲ管理シ現院長ハ米國人黎氏
ニシテ西醫四人、支那醫八人ヲ有ス
事業、醫術ヲ以テ宗教ヲ傳道スル目的ノ下ニ八拾餘年
前ニ開設セラレタルモノニシテ傳道ノ設備完整セリ右
ノ目的ニ依リ入院患者ヲ主トシ現在二百五十ノ病床ヲ

有シ現ニ二百三十名ヲ收容シ隔日施療日ニハ外來患
者百人前後アリ
毎年ノ經費十萬元内外ニシテ近ク六十餘萬元ノ豫算ヲ
以テ政策セントシ現ニ該資金ノ内十六萬元餘ヲ有スト
云フ

二、柔濟醫院 西關

本院ハ博濟醫院ノ分身トモ見ラルヘク專ラ女子ヲ收容ス
ル目的ヲ以テ設立シタルモノニシテ米人夏氏院長タリ醫
員七人ノ内四人ハ米人ナリ百二十ノ病床ヲ有シ現在入院
患者七十人隔日施療ニハ外來患者五十名アリ

三、中法箱美醫院 長堤

經營者 法國安南政府補助院長佛人嘉氏五人ノ醫員中三
各ハ佛人ナリ
百二十ノ病床ヲ有シ現在八十名ヲ收容ス隔日施療患者
五十餘人ト稱ス
附設醫學校ニハ約三十名ノ學生在學セリ

四、惠愛醫院 芳村

米國系ノ經營ニ係リ廣東政府補助ヲ與フ
專ラ精神病者ヲ收容シ米人加里氏院長タリ醫員三人ノ内
二人ハ米人ナリ
收容豫定員數五百名ニシテ常ニ滿員ノ狀況ナリ外來患者
ニハ診療ヲ加ヘス

第二 中外合辦系醫院

一、私立廣東公醫院 百子山岡
院長 堤

經營者 院長中國人李奉藻、醫務長米人達氏醫學專門教
育ヲ施ス目的ノ爲ニ設立セラレタルモノニシテ醫員本
院ハ七名(支那人)分院ハ四名(支那人)ナリ
事業 本院ニハ最新ノ設備ヲ施セル百二十ノ病床ヲ有

シ現在六十名ヲ收容セリ外來患者凡ソ二十名トス分院
ハ四十ノ病床ニ現在三十名ヲ收容シ外來患者五十名ア
リト云フ(外來施療患者ハ一週二回トス)

第三 廣東省立及公立醫院

名稱	所在地	院長	醫員	入院患者	外來患者
廣東醫院	九曜坊	陳俊幹	(支) 六人	病床 百二十人	每日 百二十人
同分院	飛來廟	同人	(支) 一人	病床 二十人	ナシ
陸軍醫院	北較場	陳雲舒	(支) 四人	病床 二百五十人	二十人
育嬰院	東山	省政府	(西) 二人	貧民ノ嬰兒約 三四十人	
廣慈醫院	蓬源西街	省政府	(支) 女醫 一人	同	
備考	育嬰院、廣慈醫院ハ貧民ノ嬰兒ヲ收容保育スル設備ニシテ醫師ヲ主任トスルモノナリ				
第四 私立醫院					
光華醫院	秦康路	陳衍芬	五人	病床 八十人	約五六十人(隔日)
東山醫院	東山	張新基	三人	病床 四十人	約五十人
羊城醫院	僑高街	鄧祥光	四人	病床 五十人	約百人

第五 慈善堂

方便醫院、廣濟醫院、廣仁善堂(吉昌街)崇正善堂(十一

甫)明善堂(第七甫)惠行善堂(晏公街)普惠善堂(惠愛街
人約)述善堂(黃沙)

愛育善堂ハ廣東九大善堂ト稱シ各巨額ノ基本財産ヲ有シ
民間有力ノ財團ヲナシ各善堂ノ管理ハ省城知名ノ紳商之
ニ當リ廣仁善堂ヲ除クノ外ハ純然タル漢法醫藥ヲ用ヒテ
診察ニ從テ就中方便醫院ノ如キハ堂々タル設備ヲ有シ男
女病棟區ヲ分チ總數七百内外ノ病床ヲ有シ平素四五百人
ノ患者ヲ收容シ病死者ニハ棺槨ヲ給與スル等莫ニ其名ニ
背カサル施設ニシテ總理ハ勢力家中ヨリ之ヲ選舉スルノ
制ニシテ廣濟醫院(在迎祥街、收容定員百名)仁濟醫院(河
南龍尾堂、收容人員六十名)廣仁善堂(女西醫二名アリ)
之ニ次キ他ニ庶常善堂(增沙)崇本善堂(水母灣)等アリ

第五章 貿易

第一節 概況

廣東省一帶ノ海外通商ハ最モ古クヨリ發達セルモノニシテ
既ニ今ヨリ廿餘年前(一八九八年)ニ於テ支那全國外國貿易
總額貳億七千萬兩ニ對シ本省輸出入ノ合計壹億七百萬七
十兩ニ達シ其約五割ヲ占メ更ニ降ツテ十餘年前(一九〇八

海關名	一九一六年		一九一七年		一九一八年		一九一九年	
	入	出	入	出	入	出	入	出
廣州	1,100,000,000	1,100,000,000	1,100,000,000	1,100,000,000	1,100,000,000	1,100,000,000	1,100,000,000	1,100,000,000
汕頭	1,100,000,000	1,100,000,000	1,100,000,000	1,100,000,000	1,100,000,000	1,100,000,000	1,100,000,000	1,100,000,000
廈門	1,100,000,000	1,100,000,000	1,100,000,000	1,100,000,000	1,100,000,000	1,100,000,000	1,100,000,000	1,100,000,000
福州	1,100,000,000	1,100,000,000	1,100,000,000	1,100,000,000	1,100,000,000	1,100,000,000	1,100,000,000	1,100,000,000
寧波	1,100,000,000	1,100,000,000	1,100,000,000	1,100,000,000	1,100,000,000	1,100,000,000	1,100,000,000	1,100,000,000
上海	1,100,000,000	1,100,000,000	1,100,000,000	1,100,000,000	1,100,000,000	1,100,000,000	1,100,000,000	1,100,000,000
九龍	1,100,000,000	1,100,000,000	1,100,000,000	1,100,000,000	1,100,000,000	1,100,000,000	1,100,000,000	1,100,000,000
合計	1,100,000,000	1,100,000,000	1,100,000,000	1,100,000,000	1,100,000,000	1,100,000,000	1,100,000,000	1,100,000,000

年)ニ於テハ壹億七千萬兩ニ達シ支那全國貿易額六億八千
萬兩ニ對シ約二割五分ニ相當シ江蘇省(上海)ノ次ニ位シタ
リ
又本省一九一九年貿易額二八四、七七五、七二〇海關兩ニ就
テ見ルニ二十年前ノ二六割五分強、更ニ二十年前ノ六割七
分ヲ増進セリ然ルニ一方廣東省貿易額カ二十年來一日ノ如
ク大ナル進展ヲ見サルハ英領香港佛領海防廣州灣ヲ始メ省
內各港ニ分割サルル結果ナルヘシ一九一七年以來稍々減少
ヲ來セルハ第三革命以降水害相次キ加フルニ内亂止ム時ナ
ク而モ政爭ニ利用セラレタル日貨排斥等ノ影響ニヨルト雖
モ一九一七年以後銀貨暴騰ノタメ實質ニ於テハ漸次増加セ
ルモノニシテ數字ノ減少ニヨリ直ニ貿易ノ減退ト見做スハ
至當ナラスト信ス就中一九一九年ニ至リテハ全省並ヒニ廣
東港トモニ最近數年ニ比テナク増進セリ
今一九一六以來ノ貿易額ヲ示セハ左ノ如シ
廣東全省貿易統計
輸出ニハ輸入品ノ再輸出及ヒ仲繼輸出ヲ含マス

省	貿易	一九一六年		一九一七年		一九一八年		一九一九年	
		入	出	入	出	入	出	入	出
廣九	鐵路	1,100,000,000	1,100,000,000	1,100,000,000	1,100,000,000	1,100,000,000	1,100,000,000	1,100,000,000	1,100,000,000
廣九	海道	1,100,000,000	1,100,000,000	1,100,000,000	1,100,000,000	1,100,000,000	1,100,000,000	1,100,000,000	1,100,000,000
廣九	陸路	1,100,000,000	1,100,000,000	1,100,000,000	1,100,000,000	1,100,000,000	1,100,000,000	1,100,000,000	1,100,000,000
廣九	合計	1,100,000,000	1,100,000,000	1,100,000,000	1,100,000,000	1,100,000,000	1,100,000,000	1,100,000,000	1,100,000,000
廣九	汕頭	1,100,000,000	1,100,000,000	1,100,000,000	1,100,000,000	1,100,000,000	1,100,000,000	1,100,000,000	1,100,000,000
廣九	廈門	1,100,000,000	1,100,000,000	1,100,000,000	1,100,000,000	1,100,000,000	1,100,000,000	1,100,000,000	1,100,000,000
廣九	福州	1,100,000,000	1,100,000,000	1,100,000,000	1,100,000,000	1,100,000,000	1,100,000,000	1,100,000,000	1,100,000,000
廣九	寧波	1,100,000,000	1,100,000,000	1,100,000,000	1,100,000,000	1,100,000,000	1,100,000,000	1,100,000,000	1,100,000,000
廣九	上海	1,100,000,000	1,100,000,000	1,100,000,000	1,100,000,000	1,100,000,000	1,100,000,000	1,100,000,000	1,100,000,000
廣九	合計	1,100,000,000	1,100,000,000	1,100,000,000	1,100,000,000	1,100,000,000	1,100,000,000	1,100,000,000	1,100,000,000
廣九	全省	1,100,000,000	1,100,000,000	1,100,000,000	1,100,000,000	1,100,000,000	1,100,000,000	1,100,000,000	1,100,000,000

今之ヲ支那貿易總額ニ對照センニ
 全國貿易總額 一九一七年 一、五〇九、九六〇、七五七
 本省ノ占有率 一割六分強

一九一八年 一、五三三、九七六、六〇六
 一九一九年 一、五五八、八三三、七五七
 一割五分
 一割四分強

輸入超過ノ最モ大ナルハ汕頭ニシテ年々一千萬兩ヲ超エ一
 九一九年ニ於テ貳千〇十萬兩ニ達ス獨リ廣東ノミハ歲々輸
 出超過ニシテ一九一九年ニ於テ六千三百三十萬兩ノ輸入超過ヲ
 ナセルハ前例ナキ記録ニシテ毎年ノ輸出超過一千萬兩餘ナ
 ルヲ常トシ支那全國中輸出超過港ノ首位ヲ占メ蘇州上海ヲ
 凌駕ス此レ汕頭ニ於テハ唯タ砂糖ノ輸出アルノミニシテ何
 等特産物ナキニ反シ廣東ニ於テハ各種物産頗ル豊富ニシテ
 ソノ海外諸國ニ輸出セラルルモノ多キニヨル
 而シテ是等外國貿易ノ國際狀態ハ別表一九一八年ノ輸出入
 表ニテ其一斑ヲ知り得ヘク又之ニ依リ一面廣東在留各國商
 人ノ大體ノ取扱高ヲ知ルコトヲ得ヘシ尤モ一九一八年以來
 日貨排斥ノ影響アリテ本邦人ノ名ノ下ニ通商シタル上記取
 扱高ノ外ニ外商一支那商ノ名義ニテ取扱ハレシ日本商品ノ
 數量頗ル巨額ニ上レルノ事實アリ
 一九一八年廣東港ニ於ケル輸出入國別表

佛 國 五、四三三 五、六三三 二、〇〇五
 日 本 二、六六〇 二、五〇八 五、三二七
 諸 國 九、七〇〇 九、〇〇〇
 支 那 元、三、〇〇六 元、一、五、四四 元、六、〇〇〇
 總 計 元、三、〇〇六 元、〇、〇七三 元、三、〇〇〇
 第一項 廣東港貿易概況
 一九一六年以來廣東ノ海外貿易額ハ壹億兩臺ナリシモ本年
 ニ於テハ俄然四千餘萬兩即チ四割強ヲ増セリ
 貿易總額
 一九一六年 一〇九、〇八一、六三八
 一九一七年 一〇二、八四四、九四〇
 一九一八年 一〇三、二二六、〇七八
 一九一九年 一四七、九五三、二二六
 一九一八年貿易額中諸外國人ノ取扱高三千六百萬兩ニシテ
 其割合三割五分ニ相當シ支那商人ノ取扱高ハ六千七百萬兩
 即チ六割五分ナリ而シテ廣東カ例年壹千萬兩臺ノ出超過トシ
 テ全國第一位ナリシモノ本年ニ於テハ六百三十萬兩餘ノ入
 超ヲ見タリ更ニ内地貿易ニ就テ見ルニ支那内地ヨリノ移出
 入

移 出 移 入 計
 一九一七年 五、五〇〇、〇三二 二〇、一三三、七三〇 二五、六三三、七六二
 一九一八年 七、九七〇、八二一 一七、九七〇、九三三 二五、九四一、七五四
 一九一九年 六、三二八、四七七 四七、〇七三、〇四四 五三、四〇一、五二一
 ニシテ例年二千五百萬兩餘ナリシモ俄然二千七百餘萬兩ヲ増
 加シタリコレ移入ニ於テ二千九百餘萬兩ヲ増シタルト移出
 ニ於テ百五十餘萬兩ヲ減シタルニヨル
 一九一九年海外貿易入超六百三十餘萬兩ヲ加算スレハ入超
 實ニ三千五百餘萬兩ニ上リ廣東港カ例年壹千萬兩臺ノ出超
 ト壹千二百萬兩ノ内地貿易入超ノ狀態ニ比シ一異例タルヲ
 失ハス
 入超ノ主因
 惟フニ一九一九年ニ於テハ海外貿易未曾有ニ膨張シ特ニ
 輸出額前年ニ比シ三千一百萬兩ヲ増加シタルハ物貨騰貴
 ノ影響爲替關係等モ一原因タルヘシト雖モ輸出盛ナリシ
 結果地方購買力ノ増加セルニ依ルヘク一九二〇年ニ於ケ
 ル貿易ノ變化ハ最モ興味アルモノナルヘシ

第二項 輸出貿易
 廣東ヨリノ對外輸出品ハ主トシテ地方農産鑛産品絹糸紡績
 及ヒ手工業品等ナリ
 今廣東港、本省及ヒ支那全國ノ輸出額ヲ示セハ左ノ如シ
 一九一七年 一九一八年 一九一九年
 全 國 七、八〇〇、二〇六 一六、〇七三、四七七 一九、四三六、九三三
 本 省 九、六九六、九七〇 九、三三三、七〇〇 二八、五九九、八四〇
 廣 東 五、四七四、四四七 六、〇〇七、七五七 六、八三三、三三〇

廣東港ハ一九一六年一千三百萬、次年八百萬、一九一八年一
 千三百萬海關兩ノ輸出超過ヲナシ歷年支那第二ノ輸出超過
 地ナリ(一九一九年七百餘萬兩ノ輸入超過ヲ異例トス)一九一
 九年ノ輸出約七千餘萬兩其内原料品四千四百萬兩、加工品二
 千七百餘萬兩ノ割合ニシテ歐洲戰役以來國産振興ニ覺醒シ累
 年加工品漸進ノ傾向アリ特ニ生糸、コデルタ地方ノ特産物
 ニシテ輸出總額ノ約五割ヲ占ム現下多ク原料品トシテ輸出
 セラルルモ勞銀日本ノ二分ノ一乃至三分ノ一而モ勞働者ノ
 數極メテ多ク加工製造物與ノ氣運既ニ動ケルアリ勢ヒ廣東
 製造品ノ輸出ヲ見ルニ至レハ本邦商品ノタメニ實ニ容易ナ
 ラサル勸散ナリ
 本邦ニ對スル輸出貿易ハ正確ナル數明ラカナラサレトモ一
 九一八年日貨約三百五十餘萬圓、同年ノ兩換算約一百五十
 萬兩ニシテ其主要ナル輸出品ハ鐵、滿銜、錫、藥材、葉烟
 草等ニシテ年々増加ノ狀態ニアレ共此ヲ同年廣東輸出總額
 五千八百二十萬兩ニ比スレハ僅カニ四分ノ一ニシテ日本
 商品ノ輸入總計二千六百八十萬兩ニ比スレハ約二十分ノ一
 ニ過キス
 從來日本商人ハ主トシテ本國商品ノ輸入販賣ノミヲ偏重セ
 シカ將來當省原料品ノ輸出ハ地方産業ノ開發ト相俟ツテ對
 日本輸出貿易上重要ナル關係ヲ有スルニ至ルヘシ
 左ニ重要輸出品及ヒ價格ヲ記ス
 品 別 一九一八年 一九一九年
 綿 製 品 二、〇六六 三、〇八四
 絲 製 品 二、六〇五 三、五七九
 錫 塊 一、三六〇 一、五七九
 一三五

タンクステン礦	三、〇六六、〇〇〇	四六、六、六六
乾乳	三、〇六六、〇〇〇	二五、〇、〇〇〇
書籍	一〇三、〇〇〇	一六、八、〇〇〇
豚毛	四七、〇〇〇	四、〇、〇〇〇
桂皮及桂枝	一、〇〇〇、〇〇〇	一、〇〇〇、〇〇〇
磁器	一、〇〇〇、〇〇〇	一、〇〇〇、〇〇〇
衣服靴鞋	一、〇〇〇、〇〇〇	一、〇〇〇、〇〇〇
卵生鹹蛋	一、〇〇〇、〇〇〇	一、〇〇〇、〇〇〇
爆竹花火	一、〇〇〇、〇〇〇	一、〇〇〇、〇〇〇
菓生乾餠	一、〇〇〇、〇〇〇	一、〇〇〇、〇〇〇
蒜生、餠	一、〇〇〇、〇〇〇	一、〇〇〇、〇〇〇
玻璃器類	一、〇〇〇、〇〇〇	一、〇〇〇、〇〇〇
頭髮	一、〇〇〇、〇〇〇	一、〇〇〇、〇〇〇
熟皮皮類	一、〇〇〇、〇〇〇	一、〇〇〇、〇〇〇
牛皮生皮類	一、〇〇〇、〇〇〇	一、〇〇〇、〇〇〇
線香	一、〇〇〇、〇〇〇	一、〇〇〇、〇〇〇
荔枝乾	一、〇〇〇、〇〇〇	一、〇〇〇、〇〇〇
席類	一、〇〇〇、〇〇〇	一、〇〇〇、〇〇〇
乾肉鹹肉	一、〇〇〇、〇〇〇	一、〇〇〇、〇〇〇
藥材	一、〇〇〇、〇〇〇	一、〇〇〇、〇〇〇
油(植物)	一、〇〇〇、〇〇〇	一、〇〇〇、〇〇〇
紙器	一、〇〇〇、〇〇〇	一、〇〇〇、〇〇〇
行李	一、〇〇〇、〇〇〇	一、〇〇〇、〇〇〇
生糸、屑、繭	一、〇〇〇、〇〇〇	一、〇〇〇、〇〇〇

第三項 輸入貿易
 前述ノ如ク廣東港ノ輸入額ハ其ノ輸出額ニ及ハサレドモ尙年々四千五百萬兩以上一九一九年ニハ七千七百萬兩關兩ニ達ス
 今廣東港全省及ヒ支那全國ノ輸入貿易ヲ對照スレハ左ノ如シ
 一九一七年 一九一八年 一九一九年
 全國 一、〇〇〇、〇〇〇 一、〇〇〇、〇〇〇 一、〇〇〇、〇〇〇
 本省 一、〇〇〇、〇〇〇 一、〇〇〇、〇〇〇 一、〇〇〇、〇〇〇
 廣東 一、〇〇〇、〇〇〇 一、〇〇〇、〇〇〇 一、〇〇〇、〇〇〇
 本邦對支那貿易額ハ歐洲戰爭ノ影響ヲ受ケ激増セリ廣東港又順潮ニ乘シ英獨品代用日本商品ノ輸入ハ殆シト本港全輸入額ノ約四割乃至五割ヲ占有スルニ至レリ今ヤ西歐列國戰後經營ニ暇ナク對支商權ノ擴張ヲナスニハ少クモ兩三年ヲ要スヘク思料サル、モ本邦商人カ如何ニシテ此ノ既得ノ權利ヲ留保スベキカ左ニ該戰役前後ニ互ル本國ヨリノ輸入額

ヲ參照スルニ

支那ニ	香港ニ
一九一三年 一、〇〇〇、〇〇〇	一、〇〇〇、〇〇〇
一九一四年 一、〇〇〇、〇〇〇	一、〇〇〇、〇〇〇
一九一五年 一、〇〇〇、〇〇〇	一、〇〇〇、〇〇〇
一九一六年 一、〇〇〇、〇〇〇	一、〇〇〇、〇〇〇
一九一七年 一、〇〇〇、〇〇〇	一、〇〇〇、〇〇〇
一九一八年 一、〇〇〇、〇〇〇	一、〇〇〇、〇〇〇

即チ一九一八年支那全國ノ日本商品輸入額ハ一九一三年ヲ抜クト實ニ二億四百四十九萬圓、二十三割強又同年香港ヘノ輸入額ニ於テ十九割ニ相當スル金參千萬圓ヲ共ニ増進ス此ノ數フヘキ數字ハ戰時中日本商人ノ開拓セル範圍ニシテ克ク此ヲ保持スルニハ一ニ異面目ナル努力ニ俟ツ外ナキナリ

次ニ廣東港ニ輸入スル重要商品ヲ示セハ左ノ如シ

品別	一九一八年	一九一九年
綿製糸	三、〇〇〇、〇〇〇	三、〇〇〇、〇〇〇
砂糖	一、〇〇〇、〇〇〇	一、〇〇〇、〇〇〇
石油	一、〇〇〇、〇〇〇	一、〇〇〇、〇〇〇
金物	一、〇〇〇、〇〇〇	一、〇〇〇、〇〇〇
落花生	一、〇〇〇、〇〇〇	一、〇〇〇、〇〇〇
紙卷	一、〇〇〇、〇〇〇	一、〇〇〇、〇〇〇
洋紙	一、〇〇〇、〇〇〇	一、〇〇〇、〇〇〇
ブリ	一、〇〇〇、〇〇〇	一、〇〇〇、〇〇〇

藥材	一、〇〇〇、〇〇〇	一、〇〇〇、〇〇〇
石炭	一、〇〇〇、〇〇〇	一、〇〇〇、〇〇〇
毛織物	一、〇〇〇、〇〇〇	一、〇〇〇、〇〇〇
玉器	一、〇〇〇、〇〇〇	一、〇〇〇、〇〇〇
辰砂	一、〇〇〇、〇〇〇	一、〇〇〇、〇〇〇
磷寸	一、〇〇〇、〇〇〇	一、〇〇〇、〇〇〇
電氣材料	一、〇〇〇、〇〇〇	一、〇〇〇、〇〇〇
洋反	一、〇〇〇、〇〇〇	一、〇〇〇、〇〇〇
行李	一、〇〇〇、〇〇〇	一、〇〇〇、〇〇〇
五穀	一、〇〇〇、〇〇〇	一、〇〇〇、〇〇〇
推茸	一、〇〇〇、〇〇〇	一、〇〇〇、〇〇〇
麵類	一、〇〇〇、〇〇〇	一、〇〇〇、〇〇〇
硝子	一、〇〇〇、〇〇〇	一、〇〇〇、〇〇〇
皮類	一、〇〇〇、〇〇〇	一、〇〇〇、〇〇〇
香下	一、〇〇〇、〇〇〇	一、〇〇〇、〇〇〇
蠟、バラフィン	一、〇〇〇、〇〇〇	一、〇〇〇、〇〇〇
海産物	一、〇〇〇、〇〇〇	一、〇〇〇、〇〇〇
染料、ペイント	一、〇〇〇、〇〇〇	一、〇〇〇、〇〇〇
針	一、〇〇〇、〇〇〇	一、〇〇〇、〇〇〇
綿花	一、〇〇〇、〇〇〇	一、〇〇〇、〇〇〇
コンデンスマイルク	一、〇〇〇、〇〇〇	一、〇〇〇、〇〇〇
綿毛	一、〇〇〇、〇〇〇	一、〇〇〇、〇〇〇
セメント	一、〇〇〇、〇〇〇	一、〇〇〇、〇〇〇
燃料	一、〇〇〇、〇〇〇	一、〇〇〇、〇〇〇

燐 一五、八六五
 ナ 九、一四一
 酒 七、七六八
 麥 三、三〇六
 小 三、三〇六
 其 二、二六二
 支那各港ヨリ 一七、九〇五
 總計 一七、九〇五
 第四項 廣東港ニ於ケル内地貿易
 一、移入
 廣東ニ於ケル内地貿易ハ主トシテ大連、芝罘、天津、漢口、上海、蕪湖、寧波、鎮江ノ各地ヨリ支那農産物ノ移入多額ニシテ移入ハ移出ヲ超過セリ即一九一七年一千四百六十萬、次年一千二十五萬、一九一九年ニアリテハ實ニ四千萬兩ニ達セリ
 廣東ト本省並ニ全國ノ移入貿易ヲ對照セハ左ノ如シ
 全國 一九一七年 一九一八年 一九一九年
 一五、四二一、三三三 一六、三九〇、〇〇〇 一六、六〇〇、〇〇〇
 本省 五、五九〇、〇〇〇 五、五九〇、〇〇〇 六、三三三、三三三
 廣東 三、〇三三、三三三 三、〇三三、三三三 三、〇三三、三三三
 一九一八年ニ於ケル重要移入品左ノ如シ
 海關兩 二、二〇九、五六七
 棉 糸 一、七六二、三五八
 明 綉 五九、八九二

家 六七、一〇六
 豆 九七、四九八
 青 二五九、五三五
 大 一七八、三六四
 豆 一、三九二、四一九
 書 一四六、一二〇
 豚 一九五、三三四
 五 九九、三〇六
 磁 五九、〇六八
 卷 二七、八六八
 磁 二〇四、二五二
 綿 二四三、五〇三
 爆 九四〇、〇三八
 麥 二〇七二、八四〇
 夏 四二五、六〇九
 落 九一九、五八三
 火 九三、三八一
 藥 二七〇、三〇二
 落 九一九、〇六七
 花生 一五五、四八六
 油 一三三、九〇五
 晚 九九、五五〇
 胡 六〇五、四九一
 生 一九三、九七九
 茶 二八七、〇九六
 烟 草(葉、刺)

其 他 五七、八、六六九
 合 計 一七、九五〇、九一三
 第三 移出
 廣東港ニ於ケル内地貿易ノ移出ハ主トシテ牛莊、天津、漢口、上海、梧州ニ仕向ケラル又更ニ本省及隣接ノ西南各省内地トノ關係ヲ見ルニ
 一九一八年ニ於テ廣東港ヨリ "Transit Pass" 子口單ヲ以テ移出セル外國品ハ左ノ如キ額ニ達ス
 廣東省内地 六六五、五六三兩
 廣西省内地 六七、一〇兩
 貴州省内地 一四、二二三兩
 江西省内地 八三、九八一兩
 湖南省内地 一八、八一〇兩
 雲南省内地 四八五兩
 合 計 一、〇五〇、二七一兩
 又前述ノ本港輸出貿易 本省移出全國移出總額ニ對照スレハ左ノ如シ
 一九一七年 一九一八年 一九一九年
 本港海外輸出 一、〇三三、三三三 一、〇三三、三三三 一、〇三三、三三三
 本港内地移出 五、五九〇、〇〇〇 五、五九〇、〇〇〇 六、三三三、三三三
 本省總移出 二、八三三、三三三 二、八三三、三三三 二、八三三、三三三
 全國總移出 三、八三三、三三三 三、八三三、三三三 三、八三三、三三三
 一九一八年支那各港ニ移出ノ重要内地商品左ノ如シ
 海關兩 一、〇〇〇、〇〇五
 土 品 別

土 布 染 織 四〇、一七三
 信 一五、二一八
 麻 一七、二八三
 信 一、一八三
 襪 一五、四八六
 襪 一、六一八
 襪 七、三〇五
 銅 器 五三、四五六
 銅 器 一、四八四
 布 帽 五、四〇四
 布 帽 二、七六九
 布 帽 一、五、四九六
 布 帽 一、三、〇七二
 布 帽 一、一、五五六
 布 帽 三、九、四二八
 布 帽 一、七、七五七
 布 帽 一、七、九三六
 布 帽 一、八、三四六
 布 帽 一、四、一四七
 布 帽 一、五、六五〇
 布 帽 五、九、八三六
 布 帽 一、七、六八一
 家 具 粉 毛 一、七、六八一

膠 (牛皮製)	二三八、七二七
玉	一七、七八一
燈	一四、二八八
糖	一、八六八、五六五
皮	六六、二一四
荔枝	五一、五〇二
龍眼 (乾)	八、五六九
機器	一八、二一〇
蓆 (ベッド用)	四六、六三〇
蓆 (裝用)	一三、四〇八
藥油	一七、五〇二
藥材	四七、九八七
九藥	一四三、九〇七
錫箔 (紙箔)	二一、〇〇四
陳皮	三〇、八五九
行棧	八九、五八八
密漬菓	一八、五六一
藥酒	三、八〇六
製鞋	二七、八六三
生機	一一、六五九
生機	一〇、七五一
生機	一、四一四、七四九
生機	二二、一七五
生機	二八五、八八六
生機	二四九、三二六

絹織物	三二〇、四四三
絹織物	三六、二九九
絹織物	三五、三六九
絹織物	二八、三九一
絹織物	一四三、七五三
絹織物	七四、五二六
絹織物	一三、四七一
絹織物	一六、七四九
絹織物	五一、〇四五
絹織物	八三、五四〇
絹織物	二七、一三二
絹織物	一四、七〇二
絹織物	二〇、三四七
絹織物	三四、六一一
絹織物	一五、一八一
絹織物	四、五八〇、三二
絹織物	七、六九七、八一

以上綜合スルニ一九一九年度廣東港ノ移出總額五千三百二十兩即約一億五千萬圓(同年ノ兩秤率一海關兩約貨二圓七十錢)ハ同年本省移出總額二億六千萬圓ニ比シ約六割ヲ占メ又同年移入高(約一億三千萬圓)ニ同輸入高(約八千萬圓)ヲ加フルトキハ約二億一千萬圓ニ達シ如何ニ廣東ノ購買力ノ大ナルカヲ知ルコトヲ得ヘシ

コ、ニ於テ輸移出ヲ合セタル總計ハ日貨約四億一千萬圓ニ達シ斯ノ巨額ナル商貨ノ集散調節ハ明カニ古來南支ノ首都トシテ能ク廣東港カ西南諸省ノ經濟的中心タルコトヲ說明セルモノナリ

第二節 日本商品ノ廣東ニ於ケル地位

日本商品ノ廣東輸入ハ一九一八年支那稅關統計ニヨリハ僅ニ二十七萬八千六百二十兩ニ過キスコレ毎月二回定期ノ大販商船會社廣東打狗線ノ蘇州丸ト僅少ナル臨時社外船ニヨリ直輸入ノミヲ計上セルモノナリ

日本商品輸入ノ三系統

凡ソ日本商品ノ廣東輸入ニハ(一)直輸入(二)香港經由又ハ香港ニ輸入セラレタルモノノ移入(三)上海ヨリノ移入ノ三系統アリ就中香港ヨリノ輸入巨額ニ上ルト雖モ稅關統計ニハ凡テ英國ヨリノ輸入トシテ摘載セラルル關係上未ダ何人モ明確ナル數字ヲ發表シタルヲ聞カス從ツテ日本商品ノ廣東市場ニ於ケル地位就ニ日本輸出貿易上廣東ノ地位共ニ遺憾ナカラ明瞭ナラス

惟フニ本邦商品ノ廣東輸入額ハ支那關稅ニ於テ其ノ稅關統計編輯ノ方針ヲ改メ凡テ商品ヲ本位トシテ各國別輸入數量ヲ摘載スルニ非スハ其決定數字ヲ知ルコト至難ナルヘシト雖モ取扱商人ニ付大體ノ實相ヲ知ルコトヲ得ヘシ輸入三系統中直輸入ニ依ルモノハ前述ノ如ク極メテ少額ニ

過ス依テ(一)及(二)ノ經路ニヨリモノニ付テ記述セハ次ノ如シ

第一項 香港經由又ハ香港ニ輸入セラルタルモノノ移入

之ヲ更ニ(一)廣東商人ノ輸入(二)在廣東日本商人ノ輸入(三)日支以外ノ外國人ノ輸入ノ三系統ニ分ツコトヲ得

第一 廣東商人ノ輸入

廣東商人ハ歷史的ニ同業團體ノ制度發達シ取扱商品ノ種類ニヨリ殆ント一團ヲ爲セル爲實地調査ニ稍々便宜ナリシモ一九一七年以來日貨排斥ノ風潮アリ爲ニ香港着後商標ノ變更ヲナシ英米品トシテ輸入セルモノモ若干數量アリ亦廣東商人中實情ヲ知ラシメサルモノアリシ等ノ事情ニヨリ調査上困難ヲ感セシコト不尠シモ漸クニシテ一九一七年一九一八年兩年平均一千六百十一萬兩ヲ得タリ

品名	金額(單位兩)	取扱街
棉	四、九四九、五〇〇	興隆街
同ヌブール	一六二、二八七	河南
同マーセライズ	一八七、九八〇	長壽里
綿製糖	一、〇三三、三九〇	下九甫 楊巷
砂糖	四五〇、六六九	新基中

金物機械	八七八、八〇〇	油欄門	顯鏡坊
洋紙	七五〇、七八〇	天平街	長樂街
藥材醫工	二二九、六八七	漿欄街	
石炭	四五七、〇九四	河南	
毛織物	一八八、〇八七	曉珠里	楊卷
織物	二二五、一五〇	河南	
織寸、材料	七八、五一六	惠愛街	
エナメル品	三七三、六六〇	沙基	
酒ビール類	一一七、九〇三	故衣街	
洋傘材料	八三、二一一	吉星里	
玩具	九〇、一九二	雙門底	
文具	二九八、四四七	十八市	
電氣材料	一九五、九四七	十三行	油欄門
硝子	二六八、五〇五	普濟橋	
皮革皮器	九四、五六三	濠畔街	
石鹼香水	八七、八八九	十八市	
香粉	五〇、八八五	長壽里	
海產物	一、八三〇、九四八	油欄門	十三行
染料晒粉	二〇六、四七八	打銅街	
針織	一四九、一九九	同興街	長壽里
綿毛交織	一四五、一五二	同上	同上
燐寸	一五八、八〇六	同上	
アルコール	四三、三三二	新基四街	
メリヤス類	三八二、七六八	同興街	
其他雜貨	一、九七〇、一八五	同上	長壽里等

計 一六、三〇、〇〇〇

第二 在廣東日本人ノ輸入
 廣東在留日本人ノ取扱ニ係ル輸入額ノ約日貨九百拾五萬
 圓此カ兩換算(一兩二圓三十七錢)銀三百八十六萬兩トナリ
 合計一千九百九十七萬兩ニ達ス

第三 日支人以外外國人ノ輸入
 日本商品ヲ販賣スル英籍ノ印度商人アレトモ其額年額一萬
 圓ニ足ラス即チ之ヲ除外ス

第四 日本對香港輸出額トノ對照
 大正七年(一九一八年)日本對香港輸出額ハ日貨六千三百六
 十九萬二千四百九十七圓ニシテ兩換算(一兩二圓三十七錢)
 銀二千六百八十七萬四千四百二十兩トナリ日本商品ノ香港
 ヲリ廣東ヘノ移入額ハ其約七割ニ當レリ

第二項 上海ヨリノ移入
 上海對廣東移入ハ概テ招商局及 Jarden Matheson (渣甸
 洋行) 並ニ Butterfield & Swire (太古洋行) ノ定期船ニ依ルモ
 ノニシテ一九一八年ニ於テハ日本製綿糸、布及雜貨ト認ム
 ヘキモノ三百三十五萬四千兩餘ニ上リ漸次増加ノ徵アリ
 以上ヲ綜合スルニ

(一) 廣東直輸入 單位海關兩
 二七八、六二〇

(二) 香港移入 廣東商人
 一六、一一〇、〇〇〇
 日本商人
 三、八六〇、〇〇〇
 三、三五四、〇〇〇
 二、三六〇、二六二

(三) 上海移入 單位海關兩
 一三、六〇、二六二

合 計 一三、六〇、二六二

是レカ兩換率(一兩二圓三十七錢)

日貨五千五百九十三萬八千二百餘圓ナリ

本邦對支輸出額トノ對照
 大正七年度(一九一八年)
 本邦ヨリ支那ニ向ケ輸出總額金三億五千九百十五萬〇八百
 十四圓ニ對シ一割五分強ヲ占メ廣東港總輸入額銀四千五百
 二十萬五千二百八十五海關兩ニ比スレハ實ニ五割三分ヲ占
 ム其取扱別左ノ如シ

一、廣東商人(上海輸入ヲ含ム) 八割二分五厘
 二、日本商人 一割七分五厘

日本帝國輸出總額トノ對照ハ
 日本帝國輸出總額一九一八年金二十億一千二百四十七萬八
 千九百四十九圓ノ約三十五分ノ一ニ相當ス此ヲ以テ始メテ
 克ク日本商品ノ廣東市場ニ於ケル地位判明シ邦家經濟上廣
 東カ如何ニ重要ナルカラ知ルヘシ

第三節 重要輸出入品概説

第一項 輸出品

一九一九年度ノ廣東生絲推定產額ハ輸出ニ對シ五二、〇〇〇
 〇俵即チ四一、六〇〇担ニシテ之ニ地産生糸豫想額一〇、四
 〇〇俵即チ八、三二〇担ヲ加フル時ハ六二、四〇〇俵即チ
 四九、九二〇担ノ產額トナル、年ニ依リ種々ノ原因ニテ產
 出高ニ増減アル事勿論ナレトモ大體以上ノ如シ

一、生絲ノ種類
 廣東生絲ヲ大別スレハ次ノ三種類トナル、製造法ヨリ大別

シテ

器械系 足踏系 座繰系
 一、器械系 (Canton steam Filature) 之ヲ大別シテ舊式生
 糸ト新式生糸トナス舊式系ハ直繰生糸ニシテ之ニ四角物
 (米國向)ト六角物(歐洲向)ノ二種類アリ孰レモ品質劣
 ニシテ新式生糸ノ比ニアラス新式生糸ハ一九一八年初メ
 テ市場ニ現レタルモノ即チ再繰式生糸ナリ總ノ重量、内
 容、太サ等全部日本生糸ト同様ナリ再繰系ハ中切斷極メ
 テ幼ナク一般品質舊式生糸ヲ凌駕ス

二、足踏系 足踏器械製糸業ハ座繰製糸ノ一段進歩シタル
 モノニシテ一時座繰製糸ヲ壓倒シ隆盛ヲ極メタル事アル
 モ蒸汽器械製糸業ノ爲メ壓倒セラレ漸次其ノ數ヲ減シタ
 リ之ニ工場組織ノモノト家内工業組織ノモノトアリ後者
 ハ前者ニ比較スレハ品質一段劣等ニシテ比較スヘクモア
 ラス兩者トモ主ニ輸出セラル、各自ノ家ニテ製造サレタ
 ル糸ハ之ヲ糸商ニ賣却シ糸商ハ之ヲ廣東市場ニ搬出シテ
 生糸問屋ニ賣込ム而シテ問屋ハ更ニ之ヲ整理シ品等ヲ區
 別シテ賣却ス田舎ニテハ之ヲ使門糸ト稱シ廣東市場ニ賣
 買セラルル場合ハ Native Bast No. 3 (Market Curge)ト
 稱ス俗ニ七里糸ト稱セラルルモノナリ

三、座繰系 之ハ足踏系ヨリモ品質尙一段劣レル者ニシテ
 器械モ繰糸法モ極メテ粗雜ニシテ内地用カ印度向輸出品
 トナル印度向 purest 稱スルハ廣東座繰生糸ノ一種ニ
 シテ普通座繰糸ト purest トハ其原料ノミニ依リ差別出
 來得ルモノナリ而シテ一般ニ此ノ座繰糸ニ使用スル繭ハ

同孔繭或ハ穴開繭ニシテ此ノ座繰器モ不完全ニシテ繭糸ニ近キモノナルカ故ニ廣東座繰糸ノ輸出ハ全部 putjiumト稱スルヲ得ヘシ

二、生糸ノ買賣商習慣
輸出商カ生糸ヲ買ハントスルトキハ仲買人ヲ招致スルカ又ハ毎朝彼等ノ訪問スルヲ待ツテ買附契約ヲナス其ノ契約項目ハ

- 一 買附日附
一 買人(工場或ハ問屋名ヲ記入スルモノナレト普通仲買人ノ署名ニテ充分ナリ)
一 仲買人 工場名、商標名、數量、織度、蚤作、値段、渡月(一俵ハ八十斤)(數量ハ担(Grain)ヲ記サズ主ニ俵數ヲ記載ス故ニ拾俵トセハ八擔ヲ意味ス)
右契約項目ニ依リテ買附タル生糸ノ荷受場所ハ輸出商ノ倉庫ニシテ直チニ左ノ方法ニ依リテ検査ヲナス
一、機械検査

右ノ如ク機械検査ヲ終リタルモノハ全部ノ總荷ノ包装ヲ解カシメ一括毎ニ肉眼検査ヲ行フ
一、肉眼検査ハ色澤、抱合、生糸整理、荷口統一等嚴密ナル審査ヲ施シ不合格品ヲ取除クモノトス
機械、肉眼ノ兩検査ヲ通過セル荷物ハ看費前ノ處置即チ水分ノ整調ヲナス之ハ或ル一室ニ一夜ノ間火桶ヲ入レ以テ水分含有量ヲ約十二%ノモノニナスヲ理想トス

- (イ) 値段安キ事
(ロ) 織度揃ヒ細太班ノ少ナキ事
(ハ) 粗製精織物原料トシテ適當ノ事
(ニ) 半練製品原料ニ適當ノ事
四、日本生糸トノ相違及將來改良ノ見込
日本糸ト廣東糸トノ相違ハ要スルニ前記ノ欠點特點ヲ相違ニシテ廣東生糸カ他ノ生糸ニ比シテ廉價ナルニ不拘賣行惡シク常ニ生糸市場ニ於テ敗者ノ地位ニアルハ大體次ノ如キ事ニ起因スルニアラサルカ

一、蠶ノ種類劣等
廣東ニ於テ行ハル、蠶ノ種類ハ大造種ト輪月種ト二種ニシテ共ニ他ノ熱帶地方一般ニ行ハル、蠶ト同様品質最モ下等ニシテ繭色ハ綠黄色ヲナシ繭形小ナル楕圓形ニシテ繭層薄ク到底日本、中部支那、歐洲等ノ白繭黃繭ニ比スル能ハス其ノ繭糸ノ化學的成分、物理的性質ハ野蠶糸ニ近ク膠質多量ニテ且ツ染着力ニ乏シキ性質ヲ有ス、如斯品種ノ蠶ヨリ到底精良ナル生糸ヲ練製シ能ハサル事ハ多言ヲ要セサル所ナリ
一、繰糸技術ノ不良ナル事
添緒ニ際シ工女ハ指頭ヲ用ユル事ナク長サ一尺位ノ二本ノ竹箸ヲ用ユ抑々添緒ニ際シ切レ糸ノ長キ事ハ生糸ノ抱合ヲ害シ類節等ヲ多カラシム而シテ竹箸ヲ用ユル時ハ如何ニ巧妙ニ使用スルモ到底緒糸ノ長キヲ免レズ從テ生糸ノ品質ヲ害スルモノナリ
一、繰糸方法ノ不適當ナル事

三四

重量 取引ハ担建 100 lbs トシテ契約スレト一俵ハ八十斤 Net Weight トシテ包裝ス一俵八十斤ハ約 100 lbs ナレトモ之ニ力絲、商標等ヲ見込マテ 107 1/2 lbs Net Weight ヲ以テ看買ヲナスモノトス
荷造 看買濟ノ生糸ハ八十斤ヲ一俵トシテ紙、木綿切レ油紙等ニテ覆ヒ其上ヲ更ニ「アンペラ」ニ枚ヲ以テ嚴密ニ包ム俵番號及記號等ハ輸出者ノ命スル儘ニ印シ指定セラレタル期日ニ香港通ノ河船ニ積込ミ香港ニテ本船ニ積換ス
問屋ノ倉庫ヨリ輸出商ノ倉庫迄ノ苦力賃、荷造費、ハンケ賃ハ問屋ノ負担トス
運賃ニ對スル船會社トノ協定ハ米國向ハ一俵 114 lbs トシ歐洲向ハ Official Measurementニ依リテ 110 lbs トシテ計算ス
三、廣東生糸ノ品質
廣東生糸ノ品質ニ就テハ左ニ其ノ缺點及特點ヲ列舉スヘシ

- (一) 缺點
(イ) 繭質不良ノ事
(ロ) 色澤不良ノ事
(ハ) 膠質「セリシン」ノ含有量多キ事
(ニ) 練減後毛羽立チ安キ事
(ホ) 直練式ハ整理惡シキ爲メ切斷多ク再練式(新式)ハ幾分此ノ點ハ優レリ
(ヘ) 類節多キ事
(ニ) 特點

廣東生糸ハ最近迄佛國式(直練式)繰糸方法ヲ採用シ來リシモノ一九一八年度ヨリ日本同様再練式繰糸法ヲ採用シ廣東生糸工場ノ八割迄ハ此ノ方法ニ改造セラルルニ至リリ而シテ昨今米國向生糸ハ殆ト全部新式糸ニシテ舊式六角枠ノミ歐洲ニ輸出セラル、有様ナリ而シテ此ノ直練式ノ本來ノ性質ヨリ云フ時ハ生産費ヲ減シ糸質ノ或ル特性ヲ損傷セザル長所ヲ有スレ共氣候濕潤ナル地方ハ繭質ニ膠質ノ多キ性質ト相俟ツテ簞角ノ固着ヲ多カラシメ再練ヲシテ不充分ナラシムルモノナリ繰糸中ノ切斷、(糸ニ班ノアルコト)細班、大類(大ナル節ノアルコト)等ハ直練式ニ於テハ到底完全ニ除去スル能ハス繰糸中ノ他ノ欠點ハ如何ナル設備方法ノ下ニアリテモ直練式ニテ矯正シ得ル事ハ極メテ困難ナリ

一、生糸整理方法不完全ナル事
生糸整理ノ適否ハ生糸使用ニ當リ再練ノ難易ニ至大ノ關係アルモノナリ
(イ) 總ノ長サ 廣東ニテハ歐洲向ト米國向トニ依リ生糸ノ總ノ長サヲ異ニス從ツテ歐洲向トシテ製セル生糸ハ米國ニ賣ル能ハス市場ノ傾向ニ依リ何レカ一方ニノミ需要アル時ハ他方ハ倉庫ニ堆積セザルヘカラス需要アル方面ニ對シテハ賣物拂底ノ爲メ取引ニ圓滑ヲ欠ク事多シ
(ロ) 總ノ大サ 新式生糸ハ日本同様一總ノ重量約二十匁内外ナレト舊式糸ハ工女一日ノ繰糸セルモノヲ以テ其極檢ルカ故工女技術、就業時間、原料、織度等ニヨリ總ノ大サノ一定ヲ望ム事能ハス、總ノ大サノ一定ヲ欠

仙
一、河船ニ積込ム迄ノ人夫賃一俵三仙解船賃一俵五仙

合計廣東小銀貨廿五仙

其他ノ諸掛トシテハ

一、輸出税

十兩

一、紋銀水(海關兩ト廣東兩ノ差)

二兩五匁

一、太平(秤量ノ差)

四匁

合計 拾二兩九匁

六、生糸業者狀況及資本融通機關

生糸問屋金融ノ狀況ハ主ニ彼等ノ信用程度ニ於テ外國銀行ヨリ借款ヲナシ尙動キ不活潑ノ場合ハ生糸ヲ担保トシテ融通ヲ受ケ田舎ノ工場ニ送金シテ原料ハ購入、工賃ノ支拂等ニ充ツルモノナリ雖然、廣東ノ蠶繭ハ熱帶ノ多化性種ニシテ一ヶ年七、八回ノ收繭アルカ故ニ日本ニ於ケルカ如ク一度ニ多額ノ資本ヲ要セス、買ヒテハ製造シ販賣シ、幾度モ繰返シ得ルカ故ニ比較的容易ノ狀態ニアリ開クカ如クハ五百金ノ製糸工場ニテ各作ニ原料資金ヲ要スル額ハ僅カニ六萬元ヲ要スルニ過キスト謂フ若シ市場沈滞シテ荷動キ尠キ場合ハ前段ノ如ク生糸ヲ担保トシテ融通ヲ受ケルカ或ハ問屋工場ノ信用範圍ニ於テ道ヲ開クモノナリ尙附言シタキハ生糸ノ賣附ハ香港弗ヲ以テナシ原料購入並ニ田舎工場ニ於ケル諸費用ハ全部廣東小銀貨ヲ使用スルモノニシテ香港弗ト廣東元トノ爲替ノ開キハ問屋ノ金融上重大ナル關係ヲ有スルモノナリ此ノ狀態ヨリ廣東小貨ノ値段ハ新繭出廻期ヲ初メトシテ毎年高率

ク事ハ生糸使用者ニトリテ大ナル不便ト不利益トヲ與フルモノナリ

(ハ) 緒交 舊式生糸ニ用ユル緒交ハ圓形ヲ基礎トシテ運動スル連振装置ナルヲ以テ最モ舊式ナル蠶綫ヲ形成スルモノナリ蠶綫力再繰上切斷ヲ多カラシメ斷糸ノ發見ニ困難ナルハ云フヲ俟タス

以上ノ如ク廣東生糸ノ主ナル欠點ヲ述ヘタリ線系上及ヒ生糸整理上ノ欠點ハ廣東新式生糸ニ依リテ略改良セラレタリト雖モ根本問題ハ蠶種類ノ改良ニアリ然ラハ蠶種類改良ノ事業ハ如何、勿論吾人ハ不可能ナリトハ云ハス非常ニ困難ナル事業ナリト云フヘキノミ

五、荷造及諸掛

製糸工場ニテ東裝、括造リヲ終リタル生糸ハ商標ヲ貼附シ薄紙ニテ覆ヒ其ノ上ヲ金巾ニテ包ミ一括毎ニ油紙ニテ雨水ヲ防キ運搬船ニテ省城ニ送ル今工場ヨリ省城間運送ノ運搬費ハ一括五仙即チ一俵五十仙ヲ要ス税金ハ蠶金稅四兩九匁(西基街蠶金稅廠)、砲臺稅三兩六匁七分府稅(廣州)七匁四分(沙基廣府稅廠)合計九兩三匁一分(但シ一担ニ付)

尙賣込問屋ノ諸掛トシテハ問屋倉庫ヨリ輸出商ノ倉庫迄運ヒ且ツ検査ニ合格シタルモノハ荷造ヲ終ヘ河船ニ積込ム迄ノ諸掛ヲ負擔スルモノトス

一、問屋ノ倉庫ヨリ商館倉庫ヘ運搬スルニ要スル苦力賃五仙
一、俵番號並ニ「マーク」記載ノ費用ニ仙荷造費一俵十

ニ傾キ甚タシキ時ハ香港弗ノ上ニ昇ル事アリ

一般製糸家ノ實狀ヲ見ルニ其ノ資力ハ薄弱ニシテ資力ヲ他ニ仰カサルモノ殆トナキ狀態ナリ主トシテ土地ノ錢莊富豪又ハ廣東ノ生糸問屋ヨリ融通ヲ受ケルモノニテ五百金ノ工場ノ經營ニテ六、七萬元調達ノ上若手スト云フ賣込問屋ヨリ融通ヲ受ケルモノニ二様ノ形式アリ

一、自己ノ生産品全部ヲ販賣セシ元契約ノ下ニ融通ヲ受ケルモノ

一、問屋ヨリ生糸ノ注文ヲ受ケタル時其前貸金ヲシテ融通ヲ受ケルモノ

トアリ然レ共血族並ニ特別關係アル問屋工場間ニテハ別ニ契約條件ナク相場變動ノ危険ヲ兩者間ニテ負担シ同一經營ノ下ニ融通ヲ相扶助スルモノ頗ル多シ而シテ融通機關ハ相互間ノ信用ノ程度ニ依ル事勿論ナルモ犬低長期ニシテ半ヶ年位ナリ其金利ハ年八、九分ノ見當ナルカ如シ銀行業者カ單獨ニ問屋ヲ經シテ工場ニ融通スルカ如キ事ハ絶體ニナシ先ツ、問屋カ甲工場ノ依托ヲ受ケテ融通スル場合ニハ甲工場ノ製糸ニテ問屋ノ倉庫内ニアルモノヲ銀行ニ担保トシ時價ノ約五、六割ノ銀ヲ借入レ甲工場ニ送ル

利息ハ普通ヨリ二歩高ニシテ月八歩見當ナリ

第二、層 糸

一、種類及生産狀態
製糸工場ニテ線糸ノ際得ラレタル層糸ハ壓搾器ヲ以テ壓搾シ水分ヲ除去シ更ニ揚繭及蛹等ノ大部分ヲ振落シタル後乾燥室又ハ汽鐘室ノ二階ニ展ケテ乾燥ス廣東層糸問屋

ハ之等製糸工場ニ就テ其層糸ヲ購入スルナリ、相場ノ建値ハ擔トス層糸問屋ハ買入レタル層糸ヲ百封度宛ノ俵ニ荷造シ廣東ニ送ル、俵ハ「アンペラ」一枚ヲ以テ造ル、層物ノ主ナル種類ハ次ノ如シ

- No. 1 unopened (A)
- No. 1 unopened (B)
- No. 2 unopened
- No. 2 unopened
- Kwong Sai Kunhs
- Philature Waste
- Rerceding Waste
- Gum Waste
- Pierced Coccons

No. 1 ニ屬スルモノハ機械製糸ノ層糸ニシテ No. 2 ニ屬スルモノハ座繰製糸ノ層糸ナリ、製糸工場ヨリ買集メタル層糸ハ即チ No. 1 unopened (B) ニシテ之ヨリ挾雜物(紙、棒切ノ類)及品質不良ナル部分ヲ除去選出シタルモノカ即チ No. 1 unopened (A) ナリ此モノヲ石上ニ置キ木植用ノ器具ヲ以テ打叩キ柔ラケ更ニ竹篾又ハ金屬ノ小片ヲ以テ解舒シ精製シタルモノカ No. 1 opened ナリ No. 2 ハ唯原料ヲ座繰層糸ニ採ルノミニシテ分類加工ノ方法ハ No. 1 ト同様ナリ Kwong Sai Kunhs ハ機械及座繰ノ層糸中特ニ品質良好ナルモノ亦ハ蠶繭ヨリ孟買向 Punjab ヲ製シタル殘部ニシテ品質モ良好ナリ

Plumbe waste ハ製糸工場ニテ繰糸中又ハ整理中ニ生スル生糸屑ヲ集メタルモノナリ
 Raveling Waste 繰糸工場又工場又ハ織物工場等ニテ生糸使用ノ時集メタル屑糸ナリ
 Gum Waste ハ殆ント Raveling Waste ニ似タリト雖モ品質稍劣ルモノナリ
 Pierced Cocoon ハ蠶種製造ノ際生スル出殻繭ナリ
 二、商慣習及荷造法
 石上ニテ竹篋ヲ以テ解符スル一箱ノ解符賃ハ五―七仙ニシテ一人一日四―五箱ヲ解符シ得ヘシ
 解符シタル屑糸ハ一俵百三十封度ヲ採リ包装荷造ヲナス即チ大ナル括締器ヲ以テ壓搾シ藤篋ヲ以テ縛シ「アンベラ」一枚ニテ包装ス更ニ其ノ上ヲ藤篋ヲ以テ縦横ニ縛ス俵番號、記號等ハ「アンベラ」ノ上ニ記ス荷造ニ要スル費用ハ一俵當リ約五十仙入夫賃二十仙ナリ更ニ間屋倉庫ヨリ香港通ノ河船ニ積ム迄ノ賃錢三―四仙ナリ
 廣東市場ニ於ケル屑糸ノ取引ハ先約定ヲ原則トシ一ヶ月ヨリ長キハ九月ニ互ル事アリ普通ハ三ヶ月渡ナリ市況不活潑ニシテ荷物停滯シタル後ノ如キハ屢々現物取引ノ行ハル事アレ共如斯ハ荷物ニ對スル危険ヲ含ミ安シテ取引スル能ハス輸出高ガ屑糸ノ注文ヲ得タル時ニハ仲買人ヲ招致シ商標、數量、作、價格、渡月等ヲ決定シテ契約ス且ツ此ノ際少量ノ見本ヲ提供セシメ後日品質検査ノ際ニ於ケル比較材料トナス然ル時ハ仲買人ハ問屋ニ命ジテ注文ニ相當スル荷物ヲ造ラシム

屑物ノ取引相場ハ一俵百斤建トシテ契約スルモノナレトモ當地ノ商慣習ハ需要地ニテ荷渡スル場合正味九十五斤ト保證スル事ナリ居ルヲ以テ實際荷造スル時ニハ正味九十五斤ノ間ヲ問屋ノ手心ニテ多少ノ増減ヲナス事アリ
 品質検査ハ輸出商ヨリ検査員ヲ派シテ品質ノ検査ヲナサシム之ハ頗ル簡單ニシテ任意數俵ヲトキ先ニ提供セシメタル見本ト其ノ良否ヲ鑑定シ該見本品ニ相當スル時ハ通過セシム
 通過シタル荷物ハ輸出商ノ命スル所ニ從ヒ問屋ノ手ヲ經テ番號及記事ヲ記シ指定セラレタル期日ニ香港通ノ河船ニ積込ミ香港ニ送り香港ニテ本船ニ轉送シ需要地ニ輸送セシム
 問屋ノ倉庫ヨリ河船ニ積込ム迄ノ入夫賃及船賃ハ問屋ノ負擔トス屑糸輸出税ハ一担(每俵)一海關兩ニシテ之又問屋ノ負擔ナリ
 三、輸出狀況
 支那税關ノ調査ニ依ル一九一八年一九一九年ノ廣東市場ヨリ輸出セラレタル屑糸ノ數量金額次ノ如シ
 年 度 數 量 金 額
 一九一八年 四五、五八九 三、二六二、七六六
 一九一九年 二九、八九四 二、二六四、二五一
 之ヲ一九一九年中ニ廣東市場ヨリ輸出セラレタル重要物産ト其金額ヲ比較スレバ

品 名 金額

Waste Silk and pierced Cocoon	2,058,147
Raw Silk	36,537,553
Silk piece Goods	9,932,604
Leather	2,108,684
Tobacco	1,210,129
Mating	820,570

以上ノ如ク屑物ハ生糸並ニ絹織物ニ次ケル金額ニ上リ金額出額ニ比スルモ殆ド其四ノヲ占ム以テ屑糸並ニ出殻繭ガ廣東市場ノ主要輸出品タルヲ知ルニ足ルベシ
 廣東ニハ未ダ絹糸紡績工場ノ設立ヲ見ザルガ故ニ産出屑物ハ其一部ヨリ僅少量ノ孟買向―Punjab Bookヲ製作スルノ外全部屑物ノ儘海外ニ向ツテ輸出セラル從ツテ上掲數字ハ殆ド廣東産出ノ屑物ノ全部ト見テ差支ナシ
 年ニ依リ消長アリト雖モ屑糸ノ産出額ハ生糸ノ産出額ニ比シ殆ド八〇%ノ多キニ昇ル是レ蠶繭ノ品質佳良ナラズ蠶繭索緒ノ方法適當ナラサル爲ニ屑糸量ヲ多カラシム故ニ蠶業ガ廣東ノ重要ナル生産業トシテ存続スル限リ屑糸モ又重要ナル輸出品トシテ數ヘラル可キモノナリ
 第三 包蓆(アンベラ)
 一、廣東「デルタ」輸出狀況
 包蓆ノ需要ハ年々増加シ最近日本其他諸外國及支那内地ニ輸出セラルモノ尠カラズ一九一六、一七、一八ノ三ヶ年間ニハ歐州戰爭ノ爲メニ運賃爲替等暴騰ノ影響ヲ受ケテ相當其ノ打撃ヲ蒙リタルモ將來廣東ニ於ケル特種重要商品ト

シテ益々有望タルヲ失ハズ試ニ左ニ最近五ヶ年間ノ輸出統計ヲ示セバ次ノ如シ

Exported from (1915)	(1916)	(1917)	(1918)	(1919)
piculs	piculs	piculs	piculs	piculs
(Male) Iappa 18,346,846	11,925,037	17,561,891	4,726,051	14,354,408
" Canton 1,817,400	1,468,263	1,121,250	621,108	2,001,687
" Kowloon 5,037,000	8,822,000	12,012,000	13,822,000	10,596,000
Total (1915)	(1916)	(1917)	(1918)	(1919)
Male Kowloon 500,580	1,500,000	4,000	310	1,150
Sunmi 192,340	2,265,011	1,296,582	292,620	93,984
Total 25,969,105	24,746,996	31,984,770	19,332,709	27,046,229
Iappa (1915)	(1916)	(1917)	(1918)	(1919)
piculs	piculs	piculs	piculs	piculs
Exported from 1,116,124	649,519	829,620	718,568	761,292
Kowloon 1,116,124	649,519	829,620	718,568	761,292
Sunmi 4,965,018	2,297,293	298,040	112,765	174,22
Iappa 165,505	220,088	304,241	273,157	291,696
Total 6,246,847	3,292,903	1,422,911	1,107,280	1,107,178

二、原料及生産地
 原料ハ蘭草ノ一種ニシテ俗ニ「Eset」ト稱スル廣東「デルタ」ノ特産品ニテ其産出殆ド無盡蔵ナリ土人呼ンテ肇慶草或ハ竹仔ト稱ス(圓形ニシテ無數ノ節ヲ有スルヲ以テ竹仔ト云フ)蓋シ肇慶草ハ肇慶ヲ中心トシテ産出多キヲ以テ其名アツテ廣東ヨリ輸出セラル包蓆ノ數實ニ大約二千五百萬枚乃至三千萬枚尙ホ菰包トシテ包蓆ヲ袋ニ仕立タルモノ一ヶ年約五百萬個ヲ輸出セリ而シテ肇慶産ノモノハ草筋細ク上等品ニシテ主トシテ生絲茶箱等ノ包装用ヒラレ俗ニ「TanMans」我國ニ於テ最モ歡迎セラル、雷洲産ハ草筋比較的大ニシテ

専ら砂糖、雜穀類ノ包装用ニ使用シ俗ニ Sugar Bags ト稱スルモノ是レナリ

肇慶府及四會地方ニ在ルモノハ植付及刈入ニハ一定ノ時期アリ極付後約四ヶ月位ニシテ肥料ヲ施ス肥料ハ普通豆箱或ハ人尿等ヲ用ヒ約二ヶ年後ニシテ五尺乃至七尺位ニ達シ刈リ取ルモノニシテ田一畝ノ地面ヨリ大凡ソ三千乃至三千五百斤ノ草ヲ得ルト云フ値段ハ年ニ依リ差異アルモ百斤三弗乃至五六弗見當ナリ而シテ最近蘭草ハ包席用トシテノミナラズ草其儘ニテ海外ニ輸出セラル、モノ漸次増加シ我が國ニテモ大坂、名古屋地方ニテ製糖用ニ使用スルモノ不尠ナレバ該地方ニ於テハ自然積極的蘭草ノ栽培ヲナスルノ多キヲ加ヘ來リ之等ハ主トシテ舊曆七、八月頃ヨリ十一、十二月頃迄ニ最モ多ク刈取リ居レリ

三、包席ノ製造及工賃

刈取リ後日光ニ晒シ乾燥シタル後石板上ニテ杵ヲ以テ敲キ扁平トナシ手工ヲ以テ「アンペラ」ヲ製織ス職工ハ總テ土着ノモノニテ製織ヲ本業トスルモノアルモ多クハ農業ノ傍ヲ副業トシテ各自區々ニ製織シ之等ト何等ノ織器ヲ使用セザルヲ以テ其形狀寸法等全ク均一スルコト甚ダ困難ナリ而シテ舊正月ハ十五日間休業シ六月十一月ハ米ノ收穫時季ナルヲ以テ此ノ間比較的產出少シ工賃ハ「アンペラ」ノ大小模様入り等ニヨリテ差別アルモ一日平均十仙乃至十五仙ニ當ルモノ、如シ

四、買出ノ順序

各「アンペラ」商ハ地方ニ依リ定マリタル市日ニ其ノ市場ニ

至リ草ヲ買入レ又ハ「アンペラ」ニ織リタルモノヲ買入ル或ハ直接農家ニ至リ草又ハ「アンペラ」ヲ買入レ斯クシテ各「アンペラ」商ノ倉庫ニ運ビタル後、草ハ一枚何仙ト賃銀ヲ支拂ヒテ製織セシメ「アンペラ」ハ其寸法品質ニヨリ夫レ「區別」ス市日ハ毎月一定ノ日ニシテ市場ニヨリ多少異ナルモノ、如シ(但甲ノ市場ト乙ノ市場ハ市日ヲ同日ニスルモノニアラス)

肇慶附近ニテハ白土市場最モ盛大ニシテ一日ニ「アンペラ」二千兩以上草ハ五百兩以上ノ取引出來高アルコト珍シカラズト云フ

(附) 雷州半島産ハ拱北「Hebe」ノ税關ヲ通過シテ大部分ハ澳門ニ積出サレ香港ヲ經テ輸出セラル蓋シ澳門ニ倉敷料ノ關係及同地ニ古來大ナル取引商アルガ爲ナリト聞ク

肇慶附近ノモノハ一旦肇慶府ニ集マリ直接香港ニ輸出セラ、モノト廣東市場ニ集ルモノトノ二ツトス

五、品種及種類

普通用途ニ依リ左ノ六種ニ區別ス

絲	京茶蓆(青蓆)	摺蓆	大蓆	糖包	計
帆又ハ日	茶箱用	敷物用	雜穀ノ	砂糖ノ	暹羅米其
本ニテ生	荷造	荷造	荷造	荷造	荷造
糸ノ荷造	又寸法ニ依リテハ	六四	六尺四寸モノ	縱ト横ノ寸法ヲ合シタルモノ	
		六二	六尺二寸モノ	同	
		六尺	六尺モノ	同	
		五八	五尺八寸モノ	同	

四〇

八計	五尺六寸モノ	同
七計	五尺四寸モノ	同
六計	五尺二寸モノ	同
五計	五尺	同
四八	四尺八寸モノ	同
四六	四尺六寸モノ	同
四四	四尺四寸モノ	同
四二	四尺二寸モノ	同
四〇	四尺	同
三八	三尺八寸モノ	同

尙雷州半島地方ニテハ六尺八寸、六尺八寸、六尺四寸、六尺二寸、六尺、五尺八寸モノ六種アリ但シ雷州尺ノ七尺ハ香港尺ノ六尺四寸ニ相當スルヲ以テ雷州ノ六尺八寸モノハ香港ノ所謂六尺三寸モノト略同様ナリ

然ルニ最近香港商人ハ一號二號三號又ハ上中下ノ三種ニ大別シ之ヲ巾及長サノ寸法ニ依リ區別スル取引法行ハル、ニ至リ例ヘハ六計トハ長サ^{37"}巾^{33"}金皮ハ長サ^{32"}巾^{20"}四八ハ長サ^{37"}巾^{30"}トナスガ如シ

更ニ進ンデ重量ニ依リ品質ヲ區別スル法漸次實施セラレツ、アリ即チ四百封度モノ三百八十封度モノ等ノ數種ニ分チ取引スルモノニシテ殊ニ日本及歐米向引合ハ主トシテ巾及長ノ寸法ト同時ニ重量ヲ明記スルモノナリ蓋シ包席ハ織方ノ粗密ニ依リ長サ巾ノ割合ニ必ズシモ重量ノ之ニ伴ハザルハ明ニシテ從テ重量ハ延イテ品質ノ良否ニ重大ナル關係アルヲ以テ取引商人ハ單ニ寸法丈ニ依ラズ一方更ニ重量ニ重

キヲ置キ取引スル所以ニシテ我が日本向ハ六四モノ三百八十封度トシテ日本内地ノ精糖ノ包裝ニ供シ三百八十封度ハ臺灣向ニシテ三百六十五封度ハ赤糖ノ包裝ニ用ヒラルト云フ

六、取扱習慣

各「アンペラ」商ハ定マリタル市日ニ其ノ市場ニ出テ草ヲ買入レ又ハ「アンペラ」ニ製織シタルモノヲ買入レ之ヲ各「アンペラ」商ハ倉庫ニ運ビタル後草ハ「アンペラ」一枚ニ付何錢ト云フ賃銀ヲ支拂ヒテ製織サルモノニシテ花蓆ト異ナリ總テ需要ヲ見越シテ製織セラル、モノ大部分ヲ占ムモノ、如シ而シテ製織セラレタルモノハ之ヲ品質寸法ニ依リ夫々區別スルモノナリ

七、輸出寸法荷造及建値

雷州半島産ハ大部分澳門經由香港へ輸出セラレ肇慶産ハ直接香港ニ輸出セラル、モノト廣東ニ集マルモノトノ二種アリ廣東ニ集マルモノハ主トシテ生絲、茶、桂皮其他地方ニ於テ荷造用トシテ消費セララルモノ大半以上ニシテ他ハ支那沿岸ヲ主トシ又産地及香港相場ノ如何ニ依リ當地ニハ歐洲向引合アルモノ漸次増加シツ、アリト云フ

「アンペラ」ノ寸法大小ニ依リ百枚或百枚或ハ貳百五十枚ヲ以テ壹捆トナス荷造ニ最モ注意スベキハ輸出ノ際之レガ壹捆ノ容積ニシテ容積ニ依リ其運賃關係スル處大ナルヲ以テ荷造ノ際十分之ヲ壓縮器ヲ以テ壓搾スルコトヲ要ス因ニ「アンペラ」ヲ買付ク場合ニハ之ヲ袋ニ仕立ツル際使用スル麻繩ヲ一所ニ「アンペラ」商ヨリ買付クルヲ便トスト云

四一

建値ハ百枚ヲ單位トスルコト、千枚ヲ以テスルコトノ二種アリ支那人間屋ハ積込及輸出税ヲ負擔スルノ慣例ナリ尙買付ノ際ハ各種ノ寸法ヲ組合セ平均値段ヲ以テ買付クレバ比較的ニ割安ニ當ルコトヲ注意ス可シ

廣東支那人間屋ノ主ナルモノ
 厚昌號、昌隆、五裕、同益、利平、萬興號等ナリ

外商ノ主ナルモノ(輸出商)
 安利洋行、的見洋行、其昌洋行、巨福洋行、渣甸洋行等ナリ

(附)最近江州地方ニ於テハ普通「アンペラ」トシテノミナラズ地方ニテ既ニ袋トナシテ香港ニ出スモノ漸次増加シツ、アリト云フ俗ニ「Shank bags」或ハ「mink bags」ト稱スルモノニシテ是レ田舎ニ於ケル工賃低廉ナルガ故ナリ

第四花 蓆

花蓆ハ廣東ノ特産品ナルカ蓋シ原料蘭草カ濕潤ノ地ヲ最モ適當トス之レ即チ廣東「デルタ」地方ニ於テ栽培盛ナル故ニシテ古來ヨリ蘭草及花蓆トシテ世界ニ名ヲナスニ至リタル所以ナリ偶々歐洲ノ大戦勃發以來運賃ノ暴騰ニ加フルニ銀爲替ノ暴騰ニ依リテ輸出商内ニ頗ル大打撃ヲ加ヘ一時商賈激減ヲ來シタルモ昨年来徐々ニ引合ヲ見ルニ至リタルカ誠ニ税關統計ニ依ル當港最近四ヶ年間ノ輸出消長ヲ示セハ次ノ如シ

四二

年 度	廣 東	九 龍	合計金額
一九一六年	一四、五〇〇	四、一七五	一八、六七五
一九一七年	一四、一八〇	三、七〇〇	一七、八八〇
一九一八年	一三、五〇〇	三、〇〇〇	一六、五〇〇
一九一九年	一三、〇〇〇	二、八〇〇	一五、八〇〇

一、蘭草生産状況

蘭草ニ二種アリ一ツハ東莞或ハ連灘草ト稱シ一ツハ肇慶草ニシテ何レモ産地ノ地名ニ依ツテ稱セラレタルモ前者ハ花蓆後者ハ包蓆ノ原料タリ茲ニ論スルモノハ前者所謂花蓆ノ原料ニシテ就中有名ナルハ省城ヨリ約四十哩ニ位スル東莞連灘産地地方ヲ以テ主タル産地トス

栽培及收穫ノ時期ハ必ス一定スルモノニアラサルモ普通冬春二期ノ乾水期ニ苗ヲ植エ付ケ(二三四迄ハ舊キ株ヨリ發芽スルモノニシテ是ヲ毎年植替スル必要ナシト云フ)二年或ハ三年位ニシテ高サ四五尺ニ達シタル時分ニ大抵四五月頃ヨリ初メ十二月頃ニ至ル迄ニ收穫スルモノトス肥料ハ普通ニ人糞ヲ施スモ成長不十分ナル時ハ豆粕或ハ花生粕ヲ少量用ユルコトアリ、刈リ取りタルモノハ上部ヲ結束シテ竿又ハ繩張リニ懸ケテ乾燥シテニ灰分ヲ混シテ水分ヲ吸收セシム數日ノ後根元ヨリ五寸位切り捨テ長短ヲ揃ヘ置キ更ニ庭先キ等ニ撤布シテ十二分ニ乾燥セシムルナリ毎年ノ收穫量ハ土地ニ依リ相違アリ殊ニ蘭草ノ需要花蓆ノ商賈如何ニ依リ増減アリト雖モ東莞及連灘地方ノモノ大約五千乃至六千萬斤(即チ五、六十萬擔)ト稱セラレ

花蓆ノ織法染色法ハ近年頗ル發達シタルモ織リ方ハ依然ト

シテ舊式手織ノミニシテ特別ノ改良ナシ輸出向ノ上品トシテハ連灘品ヲ第一トシ羅定東莞品之ニ亞ク最モ河南ニハ間屋直屬ノ織場アリテ品質等相當注意シ上等品ヲ出シ居レリ原料蘭草ノ價格ハ約百斤二、三弗ヨリ四、五弗ニシテ花蓆ニ要スル蘭草數量及價格ハ其長短巾ノ大小品質ノ異ナルニ依リ一様ナラサルモ普通巾一碼長サ四十碼ノ輸出向花蓆ハ一巻凡ソ五、六十斤ヲ要スト云フ織糸ハ總テ麻ニシテ經糸ノ多キ程優良品ニシテ廣東ニテ麻織スルモノハ經糸百十六本ナルヲ最上等トス

職工ハ機臺一個ニ付キ二人ヲ要シ一巻ヲ織ルニ約四日間ヲ要セリ而シテ職工ハ三居專屬ノモノアリ請負業アリ地方ニ在リテハ農家ニ原料蘭草及麻ヲ供給シテ彼等ノ閑暇ニ織ラシムルアリ或ハ彼自身ニテ適宜織リ出スモノアリ之等職工ノ賃銀ハ勿論一定セスト雖モ普通ニ巾一碼長四十碼ノモノ一巻ニ付キ一元三十仙乃至一元四五十仙位ナリ

農家ニ於テ副業トシテ織リタルモノハ毎日一定ノ日ニ開市ヲナシ取引セラル、ヲ常トス

二、染色法

右來主トシテ植物性染料ヲ使用シタルモノ最近ハ殆ト化學染料ヲ用ヒ居レリ(但シ田舎地方ハ此ノ限リニ非ズ)花蓆ニ用ユル染料ハ大抵鹽基性ニシテ之レ染メ上ケノ結果色合美麗ナルカ爲メニシテ鹽基性染料ハ之ヲ熱湯ニ溶解シ普通十五分間被染物ヲ煮込ミ全ク染メ付キタル後之ヲ水洗ス被染物ノ濃淡及適當ノ色合ヲ定ムルハ全ク専門家ノ經驗及ヒ手加減ニシテ染料ノ多少染色時間ノ長短及染料ノ品質ニ依リ種

々異ナルヲ以テ一概ニ説明困難ナルモ普通鹽基性染料ノ用途トシテ濃淡ハ染料ノ十五倍ノ水ニ溶解シタルモノ濃色トシ三十倍ヲ中府トシ五十倍以上ニ溶解シタルモノヲ淡色ト稱シ居レリ即チ百斤ノ染料ヲ一千五百斤ノ水(四百斤一斤ナリ)ニ溶解シタルモノヲ濃色トスルカ如シ

- 一、品質鑑定法、大體左ノ諸點ニ注意スヘシ
 - イ、光澤アルモノ(染料及染色法ノ如何)
 - ロ、彈力ノアルモノ
 - ハ、原料蘭草ノ大小一様ナルコト
 - ニ、經糸ノ多キコト
 - ホ、織目ノ小ナルコト
 - ヘ、蘭草ノ乾燥十分ナルコト
 - 四、花蓆ノ市價及直段
- 花蓆ハ經糸ノ多少染料ノ如何花模様及ヒ織ノ如何ニ依リ直段ハ種々異ナル共左ニ標準物ヲ上ケ大體ノ相場ヲ記セリ
- 市 價
- 大正十年二月ニ於ケル開屋ノ市價ヲ前年同期ノモノト比較スレハ次ノ如シ
- | 種 類 | 重 量 | 品 種 | 大正十年 二月 | 大正九年 二月 |
|-----|-------|-------|---------|---------|
| 東莞物 | 四乃至四封 | 接合模様 | 一碼〇〇 | 一〇五 |
| | 度モノ | 入接合ナシ | 二付〇〇 | 一〇五 |
| | 吾乃至壹〃 | 模様入 | 二、 | 一三、 |
| | 吾乃至壹〃 | 模様入 | 二、 | 一三、五 |
| | 吾乃至壹〃 | 模様入 | 二、 | 一四、五 |
| | 吾乃至壹〃 | 模様入 | 二、 | 一五、五 |
- 四三

連灘物	公乃至六	〃	〃	一六、五	一七、
	公乃至五	〃	〃	二〇、	二〇、八
	公乃至四	〃	〃	三、	三、五
	公乃至三	〃	〃	二、	二、五
	公乃至二	〃	〃	三、	三、
	公乃至一	〃	〃	二、	二、

五、廣東花蓆ト日本産蓆トノ對照
 廣東産ハ我カ國産蓆ノ勁敵ニシテ海外市場ニ於テ常ニ優劣ヲ競ヒツツアリ蓋シ廣東産ハ原料蘭草ニ於テ廣漠タル所謂廣東「デルク」一帯無限ニ産出シ加フルニ其ノ栽培法ハ天然的ニシテ日本ノ栽培法ニ比較スレハ雲泥ノ相違アリテ猶且勞働賃銀ノ低廉ナル等ノ點ニ於テ不尠特長ヲ有セリ然ルニ元來支那人ハ常ニ舊態ニ安シ意匠ノ改良流行ノ氣風ニ添ハス製織ノ設備モ極メテ幼稚ニシテ製品ハ粗惡ニシテ見榮宜シカラス到底日本品ノ比較ニ非ラサレハ今後兩者ノ競争ニ於テ何レヲ勝者トシ何レヲ敗者トスルヤハ暫ク斷スルヲ得サルナリ

六、取引慣習
 廣東ニ於ケル問屋ハ注文ニ依リ製織スルモノト一定ノ商取引アルモノハ其需要ヲ見越シテ平時ヨリ常ニ職人ヲシテ織ラシムル者ノ二種アリ産地連灘及東莞厚街ニ於テハ(一)蘭草ノ賣買(二)問屋カ既ニ製織シタルモノヲ買ヒ集ムルモノ(三)草ヲ供給シテ貨織ヲナサシムルモノ等アリ雖モ問屋ハ主トシテ製品ノ統一ヲ貴フハ上等品或ハ模様入等ハ概シテ自己ノ使用スル職人ヲシテ織ラシムルモノ多シト云フ七、建値及荷造

四四

ハ一卷ヲ單位トスルモノアリト雖モ多クハ一碼ノ長サヲ以テ建値ノ單位トナス引合ノ際ハ織糸ノ多少重量ノ如何ニ注意スヘキモノナリ荷造ハ普通花蓆一卷ヲ以テ外部ヲ「アンペラ」ニテ包ムノミ其他何等特殊ノ荷造ナシ

八、賣買契約ト代金支拂方法
 現物賣買ト先物契約トニ不係總テ河船造ノ積込諸掛リ及税金ハ賣人(問屋)ノ負擔ニシテ代金ハ荷渡後運クモ一週間内ノ支拂ニシテ「一物ヲ普通トス」

尤モ支那或クニテ輸送シ「HONGKONG」ノ契約ヲ爲スコトアリ此場合ニ於ケル代金支拂ハ荷物カ香港ニ到着後支拂フモノト廣東ニ於テ或クニ積込ミ終了ト同時ニ支拂フモノ、二種アリ之等ハ賣買相互者ノ契約ニ依ルモノトス或クニテ香港ニ輸出スルモノハ主トシテ建値ハ「HONGKONG」ニシテ輸送中ノ危險ハ支那人問屋ノ負擔ナリトス

支那人問屋ノ主ナルモノ
 昌隆、五記、五和、萬金、昭和、稅盛、照信號等ナリ

外國輸出商
 志利洋行、免那洋行、安利洋行、海通洋行、其昌洋行、巨福洋行、的見洋行等ナリトス

第五 扇類

一、葵扇
 廣東省ニ於ケル重要産物ノ一ニシテ新會縣地方ヲ以テ主ナル産地トス一九一九年度ニ於ケル廣州海關輸出額ハ五百五拾五萬貳千四百二十三把(八萬四千五百八十八海關兩)ニシテ殆ト全部ヲ香港ニ輸出サレ更ニ該地ヨリ南洋方面ニ再輸出サ

レ居レリ本品ハ薄莢ト稱シテ本邦産棕栢ニ酷似セル樹葉ヲ以テ製シ周邊ニハ竹ノ細條ヲ丸メタルモノヲ入レ上物ハ絹糸ニテ下ハ藤糸ヲ以テ之ヲ纏メタルモノニテ頗ル手丈夫ナルカ本品ハ省内各地方ニ於テモ多少製出ス葵扇會館ハ一擔ニ付値ノ手數料ヲ徵收シ居レルカ而モ年收抄ナカラサル額ニ達スト云フ左ニ該會館規約ヲ示セハ次ノ如シ

葵扇ノ製造ニ付テハ製扇組合ト稱スヘキ葵扇會館アリ各手工業者ハ其内規ニ從テ原料品ノ栽培買入手數料等ヲ定メ一定期日ニ競賣の方法ニヨリ賣出シテ爲スナリ葵扇會館ノ内規ヲ舉クレハ

一、三旗(原料ノ名)ニテ扇ヲ製セントスレハ一萬把毎ニ地租四錢(大洋四十仙)ヲ收ムヘシ但シ地主ハ小作人二ノ割合ニテ責任ヲ負フ

二、長柄落子(葉)ニテ扇ヲ製セントスルモノハ一萬把毎ニ地租三錢(大洋三十仙)ヲ收ムヘシ但シ地主ハ小佛人二ノ割合トス

又棕栢ヲ買ヒテ扇ヲ製セントスル時ハ之ニ對シ左ノ如ク課稅セラル

(一)三旗ヲ買ヒテ扇ヲ製セントスルニハ一萬把ニ對シ保甲局費銀二錢(大洋二十仙)ヲ納ム但シ地主及小作人各半分宛負擔シ其製造人ガ銀二錢止リ即チ合計四錢ヲ納ムヘシ

(二)長柄ヲ買フテ扇ヲ製セントスル者ハ一萬把毎ニ保甲局費銀一錢七分也但シ地主小作人平分負擔、扇製造人ハ銀一錢三分也合計三錢也ヲ納付スヘシ

第六 葉煙草

煙草ノ需要ハ世界ヲ通シテ年々増加ノ傾向アリ支那ハ從來有數ナル葉煙草産出國ニシテ歐洲戰勃發以前ヨリ兩粵ノ葉ハ遠ク英米埃及ノ方面ニ紹介セラレ居リシカ一度歐戰ノ東歐ヨリ起リ葉煙草ノ名産地ナル「ギリシヤ・トルコ・ハンガリー」等ヲ荒廢ニ歸スルヤ忽ニシテ供給不足ヲ告ケ之カ補充ヲ何處ニカ求メサル可カラサルニ至リ一方歐洲ニアリテハ上下ヲ舉ケテ戰ニ全力ヲ盡シ居リシヲ以テ原料ノ供給ノ如キハ勿論不可能ノ結果ニ陥リタリ於是比較的廉價ニシテ且ツ原料豐富ナル支那ニ之カ補給ヲ仰クニ至レリ殊ニ兩粵ノ葉ハ品質良好ナルヲ以テ良ク歐洲葉ノ混セ葉用トシテ賞

四五

用セラレ遠ク英米埃及日本等ニ抄カラス輸出スルニ至レリ
 茲ニ於テ價格モ自然異常ノ騰貴ヲ來シ戰前ノ約三倍程ハ市
 價ニ達シ其輸出額モ七年度ノ三九、六一三擔ニ比シ八年度
 ハ七五、六〇一擔ノ多キヲ來セリ然ルニ歐戰終結ト共ニ次
 第ニ世界的不景氣ノ影響ヲ蒙リテ九年度ニハ四一、〇八一〇
 擔ニ減少シ市價ノ如キモ二分ノ一以下ニ下落シタリ
 以下項ヲ分チテ之ヲ記述スヘシ

一、種類及産額
 煙草ハ氣候温熱ナル地方ヨリ産スルモノヲ以テ香氣高ク葉
 肉柔軟ニシテ優秀ナルモノトセリ初メ南洋ヨリ起リ漸次廣
 東福建等ニ輸入移植セララル、ヤ氣候ノ比較的亞熱帶ナルヲ
 以テ良ク之レニ適合シ良質ノ葉煙草ヲ産スルニ至レリ
 元來兩廣ノ葉煙草ハ共ニ廣東商人ニ依リテ取扱ハル、ヲ以
 テ此處ニハ兩省ノモノヲ共ニ記述スヘシ
 兩廣煙草ノ年産額ハ大約參十萬擔ニシテ之ヲ色澤上ヨリ區
 別セバ黃葉及赤葉ノ二種トシ輸出貿易上ヨリ區別セバ輸出
 向葉及國內刻煙草用葉ノ二種トスヘシ
 (イ)色澤ニ依ル種類
 黃葉ハ色黃白色ニ香味甜ニシテ「ニコチン」含有少量ナレ
 ハ小兒婦女子ニモ愛賞セラレ紙卷煙草ノ原料トシテ盛ニ
 培植セララル、ニ至レリ
 赤葉ハ淡褐、黑褐、赤褐等アリテ一定セスト雖モ一見
 褐色ニシテ「ニコチン」量多ク香氣強シ
 今左ニ黃赤兩種ヲ産地ニ記載スヘシ
 黃葉

四六

南雄葉	(廣東省南雄縣)	年産額約	五萬擔
石龍葉	(廣西省石龍鎮)	同	一萬擔
靈山葉	(廣東省靈山縣)	同	二萬擔
北流葉	(廣西省北流縣)	同	四萬擔
粉電葉	(廣東省連灘縣)	同	八千擔
武宜葉	(廣西省武宜縣)	同	一千擔
赤葉			
鶴山葉(沙平煙)	廣東省鶴山縣	同	十萬擔
源潭葉	廣東省源潭	同	二千擔
河村葉	廣東省新會縣河村	同	六千擔
天堂葉	同新興縣天堂	同	三千擔
南寧葉	廣西省武鳴縣	同	二萬擔
平南葉	廣西省大島縣	同	六千擔
柳州葉	廣西省柳州府	同	一萬擔
其他廣東省清遠、大浦、南寧、廣西省貴縣、粉電等合		シテ約五萬擔位トス	
(ロ)販路ニ依ル種類			
輸出ザルヘキ葉ハ外國葉ニ類似セル色澤及香味ヲ有スル			
モノニシテ就中歐洲大戰以來ハ「バーシニヤ」葉ニ類似セ			
ルヨリ多ク輸出セラレタリ(之レ黃白ニシテ香味甜ニ			
「ニコチン」量少キ葉ヲ云フ)葉卷及刻煙草向キトシテハ			
主トシテ赤褐色ノモノ輸出セララル之反シ國內用條系ト			
セラル、モノハ「ニコチン」量多ク香味高ク褐色ノモノ多			
ク費用セラレ居リ			
輸出向品			

南雄葉 黃葉ニシテ「バーシニヤ」葉ニ類似ス
 石龍葉 黃葉ニシテ南雄葉ニ類似ス
 粉電葉 黃葉ニシテ香味高シ
 靈山葉 黃葉ニシテ紙卷煙草混セ葉トス
 北流葉 黃葉ナレトモ余リ費用セラレス
 南寧葉 黑褐色ニシテ葉卷心用トセラル
 河村葉 淡褐色ニシテ紙卷煙草混セ葉トス
 平南葉 淡褐色ニシテ同上
 柳州葉 赤褐色ニシテ同上
 國內烟葉用品
 鶴山葉 赤褐色ニシテ條系トシ最モ費用セララル
 源潭葉 赤褐色ニシテ同上
 (ハ)各産葉ノ特徴及年産額
 南雄葉 黃白色ノ稍長形ノ甜味アル微香ヲ有スル良質ノ葉煙草ニ
 シテ古來ヨリ英米エジプト等ニ輸出セラレ定評ヲ有スル
 モノナリ平年作ニテ年産高約五萬擔内外、内ニ等品トシ
 テ一萬擔二等品二萬擔三等品二萬五千擔内外ノ精選品ヲ
 得市場ニ出現スルハ八月ヨリ正月頃迄トス
 一九三一年 一等每百斤香紙六十弗ニ等四十弗ニ等二十弗
 一九三二年 同 八十弗ニ等六十弗ニ等四十弗
 一九三三年 同 五十弗ニ等三十弗ニ等二十弗
 内外ノ市價ヲ示セリ
 鶴山葉(沙平葉)
 鶴山葉ハ赤褐色ニシテ又名沙平煙トモ稱シ香氣高ク長

形ニシテ大形ナリ主トシテ當地ニテ烟葉トシテ愛用セラ
 ル、外南洋及安南ニ輸出セララル、額尠カラス
 今其種類産額及値如ヲ舉クレハ左ノ如シ
 一、芸 蓼 一千擔 雙毫銀 四十元前後
 一、西便尾 二萬擔 同 三十元前後
 一、南便尾 四萬擔 同 二十七元前後
 一、西南尾 三萬擔 同 二十二元前後
 一、烟身 九千擔 同 十元前後
 石龍葉 黃色葉ニシテ南雄葉ニ比シ品質ハ大ニ劣レリ小形ニシテ
 葉肉薄ク香氣亦弱シ從來ヨリ國內用トシテ使用セラレシ
 カ一昨年頃葉煙草ノ異常ノ騰貴ヲ來セシトキ支那人間屋
 ヲリ紹介セラレ輸出セララル、ニ至ル年産額一萬擔内外ノ精
 選一等品四十弗ニ等三十弗前後ニシテ數年前ヨリ原料
 ノマ、南洋兄弟煙草會社ハ年々二三千擔ノ納入ヲナセリ
 南寧葉
 右ハ南寧葉ト稱スレトモ此地ヨリ尙二百支里ノ奥地ノ武
 鳴地方ヨリ産出スル黑褐色ノ葉ニシテ香氣強ク刻煙草
 トシテ能ク支那人間ニ嗜好セラル歐洲戰亂中一時埃及葉
 卷用トシテ相當ノ輸出ヲ見シモ最近ニ至リテハ歐人ノ嗜
 好ニ適セサルニヤ絶ヘテ輸出ヲ見サルニ至レリ省城値段
 ハ二千元前後ヲ稱ヘ年産額二萬擔内外トス其他ノ雜烟ニ
 至リテハ輸出貿易上ヨリシテハ言フニ足ラザルモノナレ
 ハ此處ニハ省略ス
 二、收穫時期及集散地

(イ)收穫時期
 一般ヨリ云へハ葉煙草ノ收穫時期ハ初秋ヲ以テ普通トス
 レトモ兩廣ハ土地温熱ナルヲ以テ其時期モ從テ早ク七月
 中旬ヨリ八月頃ヲ以テ最盛期トナス乾燥方法ノ如キハ
 各地及各烟ニ由リテ異ルヲ以テ之ヲ省略ス

(ロ)集散状態
 凡テ農家ハ集散地ニ近接セル都邑ニ搬出シ此處ニ於テ取
 引ヲ行フ普通トス即チ農家ハ市日毎ニ之ヲ搬出シテ間
 屋側ト取引セラル、モノニシテ一回ノ取引數量ハ極メテ
 少量ニシテ普通間屋ノ雜貨賣上代金ヲ以テ決済シ得ル程
 度ニ止メラル代金支拂ノ如キモ此方法ニ依ルトキハ現金
 拂トシ現今ニ至ルモ葉煙草ノ種類刻煙草ノミニ使用セラ
 レ輸出向ニアラス之ニ反シ南雄葉ノ如キハ凡テノ點ニ於
 テ前者ト異リ買附方法ハ仲買人農家ヲ訪レ買約スルモノ
 ニシテ殊ニ八年度ノ如キハ青葉ノ内既ニ豫約ヲナスモノ
 サヘアリタリ之レ先高ヲ見越セルト多額數量ノ買附ナル
 ト輸出ヲ急クトニ原因セリ輸出向ノモノニ至リテハ主ト
 シテノ方法ニ依リ貨物間屋側ニ到着セシトキハ品質重
 量ヲ驗シタル後代金ノ一半ヲ支拂ヒ殘半ハ一ヶ月後拂ト
 スルヲ普通トス而シテ間屋ハ到着シタル原俵ヲ更ニ精選
 シ中央市場ニ搬出シ居レリ

四八
 コトモアリ廣州ニハ大ナル倉庫兼精選場ヲ有スル大間
 屋アリテ產地都邑ヨリ發送セル荷物ヲ一時原俵ノマ、自
 己ノ倉庫内ニ納メ置キ外商其他刻煙草屋ヨリノ注文ニ應
 シ之レヲ引渡シ又ハ精選荷造シテ輸出ス
 中央市場ノ建値ハ二種アリ即チ市場刻煙草屋トノ取引ハ
 兩班秤ヲ用ヒ輸出外人トノ取引ハ香港弗ヲ以テテ而シテ
 前者ハ倉庫渡シ後者ハ「C」トシ共ニ百斤ヲ以テ單位トス
 今中央市場間屋ノ煙草蒐集方法ヲ記サンニ年々出盛リ期
 ニ於テ煙客ヲ產地都邑ニ派シテ小煙行内ニ寄寓セシメ仲
 介人又ハ自己ノ目論見ヲ以テ徐々ト買付ヲナシ俵ノ荷造
 ヲ改メテ中央市場ニ輸送スルモノトス又一方方法トシテハ
 產地都邑小煙行ト利益分配ノ目的ヲ以テ組合商品ノ如ク
 ナスモノアリ之ノ方法ニ依ルトキハ後日外商ニ賣却セシ
 時其利益ヲ精算シ分配スル規定ニシテ此場合若シ小煙行
 ニシテ資金融通ヲ申出ツルトキハ之ニ約半額ヲ前貸シス
 ルヲ普通トセリ

三、精選及荷造

(イ)產地都邑精選荷造
 精選荷造ハ農家運搬シ來ル俵ヲ上下ノ二種類ニ選別ス其
 荷造ノ形狀等ハ一般ニ原俵ト大差ナシ然モ近來輸出専門
 ノ南雄葉ノ如キハ產地都邑ニ於テ既ニ一、二、參等ニ精選
 シ荷造モ輸出向ノ「アンペラ」ニ重包「C」前後ニ壓搾
 荷造ス此ニ依ルトキハ二回精選ノ手數ヲ省キ運賃ノ節減
 目減リ輕減等ヲ防ク利益アリ

此處ニテハ市場刻煙草屋ニ賣却スルモノト外國向輸出セ
 ラル、モノトノ二種ニ分類シテ説明セラル可カラズ
 一、前者ニアリテハ別ニ改裝スルヲ要セス品質モ原產地
 ノ名稱其マ、ニ取引セラル
 二、後者ニアリテハ精選シ各品ニ分類セラル、今左ニ主
 ナル輸出品質ヲ述フヘシ

A 南雄ハ超等 (No. 1) 二等 (No. 2)
 B 粉電ハ 頭等 (No. 1) 二等 (No. 2)
 C 石龍ハ 頭等 (No. 1) 二等 (No. 2)

等ノ如シ南雄ヲ除キテハ超等ナル品質ノモノナシ
 荷造リニ至リテハ輸出向品ハ各仕向地取扱店ニヨリテ多
 少異ルモノトス歐洲向ハ一般ニ外商ニ依リテ百斤入壓
 搾荷造「アンペラ」ニ重包荷造トス「C」ノ容積ナリ
 埃及向伊藤商行ノ如キハ百五十封度入ノ壓搾荷造リニ包
 ニテ内部ハ「カンパス」外部ハ「アンペラ」包ニシテ「C」
 ノ容積ナリ米國向及「英米トラス」ノ取扱フモノハ百
 封度包ヲ二包抱キ合セ「依」トシ「アンペラ」ニ重包ミトナ
 ス「C」内外ノ容積ヲ有ス
 以上ノ如クニシテ精選及荷造ノ完全ナル事ハ支那他地方
 ニ比シ優越セル所ナリトス故ニ能ク見本ナク只等級ノミ
 ヲ以テ取引ヲ決行セラル

四、葉煙草取扱店

(イ)支那間屋
 營業古キモノハ主トシテ國內用刻煙草店ニ卸スヲ以テ目
 的トセリ輸出向南雄葉ヲ取扱フ店ハ國內ノ景氣ニヨリテ

影響ヲ受クルノミナラス世界ノ大勢ニモ左右セラレ國內
 品ヲ取扱フ程安定ナルモノニ非スシテ一ニ投機的商品ト
 見做シ四年度ノ如キハ只永隆行粵昌行ノ二軒ニ止マレル
 カ其後形勢一變シ市場ハ騰貴ニ騰貴ヲ重ネタルヲ以テ年
 々取扱店増加シ熟煙ヲ取扱ヒ居リシ間屋ハ好シテ之ヲ取
 扱フニ至リ十年現在ノ省城ニ於ケル取扱店ヲ舉クレハ次
 ノ如キ數ニ達セリ

粵昌煙行 省城吉昌街
 永隆煙行 佛山龍慶街 省城油蘭門
 協成煙行 省城吉昌街
 大和煙行 省城河南洲街
 兆昌煙行 同 吉昌街
 泰昌煙行 同 迎祥街
 福永祥煙行 同 一德馬路
 瑞昌煙行 同 迎祥街
 宜昌煙行 同 清海門外
 福生煙行 同 三府前
 大益煙行 同 吉昌街
 仁昌煙行 同 迎祥街

(ロ)外國商取扱店
 外商トシテ専門的ニ輸出シ居ルハ僅ニ伊藤商行出張所ア
 ルノミニシテ其他ハ世上好景氣ニツレ一般商品ト等シク
 無經驗ニ取扱ヒ居ルニ過キナルカ廣東産ノモノハ精選確
 實ニシテ能ク素人ニテモ取扱ヒ得ルヲ以テ七八年以來生
 糸ヲ取扱ヒ居ル程ノ大商店ハ皆是ヲ輸出セリ今左ニ主ナ
 ルモノヲ舉クレハ

安利英行 Amhold Bros. Co. Ltd.
 馬政治 Bonmje & Co.
 英美煙公司 British American Tob. Co. Ltd.
 的見公司 Deacon & Co. Ltd.
 志利洋行 Gerin Dreyerd & Co.
 時昌洋行 Griffith Ltd. T. E.
 紹昌洋行 Humphreys & Co. W. G.
 免那洋行 Manner & Bank house Ltd.
 三井洋行 Mitsui Bussan Kaisha.
 伊藤商行 G. Ito. Co. Ltd.
 泰和洋行 Raiss & Co.
 香港 萬記 Apear Co. A. Y.
 香港 海通 Transmarina Trading Co.

五、葉煙草輸出狀況

(イ) 大戰當初ヨリ現在ニ及フ輸出状態
 戰前ニ於テハ只少量ノ南雄葉ノ歐洲輸出上海地方煙店、
 行及ヒ英米「トラス」ノ買附ヲ見タルノミニテ特ニ昂ケ
 テ云フニ足ラサルカ五年度頃ヨリハ少シク活氣ヲ呈シ歐
 米及埃及地方ニ其ノ品質ヲ認メラルルニ至レリ而シテ六
 年度ニハ廣東ヨリノ總輸出高五萬八千七百七十九担當時
 ノ平均價格壹担卅五弗トシテ計算スレハ實ニ貳百四萬三
 千二百六十五弗ニ上リタルカ七年度ニハ輸出ノ大宗タル
 南雄葉不作ナリシ爲ニ三萬九千六百十担平均相場上値
 ノ四十弗トシテ百五十八萬弗ニ減少セリ八年度ハ南雄葉
 ノ異常ナル騰貴ニ依リ之カ代用品ヲ他ニ焦心シタル結果

廣西地方ヨリ新ニ輸出品ヲ發見シテ廣東港ノミニテモ七
 萬五千六百一担ノ多量ナル輸出ヲナシ支那總產出高ニ一
 割ニ上レリ又多年ノ平均價格モ未曾有ノ六十弗ヲ以テ算
 シタリ即チ四百三十三萬六千餘ニ達シ之ノ外兩廣ノ輸
 出港トシテハ梧州港ヨリ三萬四千七百九拾担南寧ヨリ六
 千參百五十五担三水ヨリ一千九百九十九担江門ヨリ九千
 四百十六担、九龍ヨリ九千七百六拾担ニ上リ支那全輸出
 額ノ七分ノ一ニ達シタリ以テ如何ニ兩廣ノ葉煙草ノ有望
 ナルカラ窺知スルヲ得ヘシ

然レトモ戰後ノ第一九年度ハ世界的不景氣物價
 暴落ノ影響ヲ蒙リタル上加フルニ東歐洲產煙地ノ多少ノ
 回復ト相俟テ大暴落ヲ來シ輸出量モ大ニ減少スルニ至
 リ即チ四萬一千八百十担平均價四十弗ト見テ價格百六十
 七萬弗前後ニ過キサリキ

(ロ) 輸出先ニ就テ

輸出先ノ主ナルモノヲ米國日本トス今左ニ支那全國ヨリ
 ノ輸出先ヲ記サンニ

民國六年度	七年度	八年度
日本	二、一五	七九、三四
英國	一、一〇五	二五、六九
米國	四、七三三	五、九〇〇
埃及	七、三三四	四、六三三
香港	五、八六三	五、三二六
澳門	二〇、三三	九、四四五
和國	一、一五	一、七五〇

南、米 一、九五五 三、五五七

右表ニ依レハ輸出ハ六年ヨリ八年度ニアリテハ約七倍以上
 ノ増加ヲ現シ米國ハ大差ナク歐洲戰争ニテ供給地ヲ失
 ヒタル英國埃及ノ如キハ大増加ヲ示シ英國ハ六年度ニ比
 シ二十五倍以上埃及ハ七倍和蘭ノ如キハ會テ輸入セシ事
 ナキモ八年度ニハ九千担以上ノ新輸入ヲ見タリ此ノ外香
 港ニテ積替輸出セラルルモノモ亦少カラズ戰後九年度ノ
 統計ハ未タ發表セラレサルヲ以テ其輸出先ノ數字ヲ以テ
 表シ得サルヲ遺憾トスレトモ大體ハ年々前表ニ準スルモ
 ノト觀察セラレ而シテ各仕向先ニ於テハ各所望スル種類
 ヲ異ニシ即チ英米等ハ主トシテ黃葉ヲ輸入シ「バー」ジニ
 ヤ」葉ノ代用品トシテ使用スルヲ以テ此レカ買附ヲナス
 又埃及ノ如キハ葉ノ如何ヲ問ハス格安ノ下等品ヲ輸入シ
 混セテ葉トシテ廉價ノ製品ヲ製造スルニ努ム、如斯キヲ以
 テ年々種類ニ依リテ仕向先ヲ分類スル事ヲ得

(ニ) 輸出葉煙草ノ將來

支那ノ輸出葉煙草ハ歐戰以來急激ニ歐米ニ輸出セラレテ
 世界的商品トナレルヲ以テ從テ世界ノ景況ニヨリテ左右
 セラル國內の商品ト異リ常ニ市價ノ變動アルヲ免カレシ
 ルカ勞銀安キ支那ニ於テハ常ニ他ノ外國産ニ比シ廉價ナ
 ル事ヲ得、加フルニ一度混セ葉トシテ使用セハ一ツノ製
 品ノ煙味トシテ賞用セラレ欠クヘカラサルニ要素ヲナス
 ヲ以テ非常ニ高價ニシテ引合ハサルニ至ラサル限リ相當
 ノ需要ハ繼續セラルヘシ

近來支那ニ於ケル東亞、英米南洋兄弟煙草會社ノ盛衰及

政策ヲ見ルニ紙卷煙草ハ初メ支那南北ヲ通シテ英米「ト
 ラスト」ノ獨舞臺ナリシカ競争者ノ出ルニ從ヒ次第ニ其
 販路ヲ蠶蝕セラレ北滿ハ東亞ニ南支ハ南洋兄弟ニ其基礎
 ヲ覆サレタルカ其原因ノ主ナルモノハ煙草ノ支那人一般
 社會ニ適合セザリシニ依ルコト多シ

以上ノ如クシテ支那人ノ香港ニ於テ製造セララル紙卷煙
 草ニハ從來主トシテ米葉ヲ使用シ來リタルカ近來ハ多ク
 支那葉ヲ用ヒ支那人ノ喫スルモノハ輸入品タルト國製品
 タルトヲ問ハス近來益々支那葉ヲ混入シタルモノノ愛喫
 スルニ至レリ

一方歐米葉ニアリテモ混葉トシテ年々不尠支那葉ヲ用ヒ
 ツツアルヲ以テ將來モ相當ノ輸出ヲ見ルモノト思推セラ
 ル

第七、肉 桂

一、產地及種類

桂樹ノ主產地トシテハ廣東、廣西ノ境界地方ナル西江及桂
 江地方一帶ト廣東省下羅定州、東安縣及廣西省下大島地方
 ヲ有名トシ東京ニ近キ大平府、龍州、鎮安府地方ニ於テモ
 亦多少ノ產出アリ

而シテ肉桂中桂油ノ集散市場ハ梧州、拱北ニ限ラレ廣東ニ
 輸送スルモノ稀ナリ故ニ茲ニハ專ラ桂皮類ノ市場ニ關シ説
 明スヘシ

桂皮類ヲ分チテ桂皮、桂枝、桂葉、桂子トナス而シテ桂枝
 及ヒ桂葉ハ其儘輸出サルコト稀ニシテ大部分ハ桂油ノ原
 料ニ供セラル、桂皮、桂子ハ輸向トシテ普通左ノ名稱ヲ使

用ス

- (イ)三款油通
- (ロ)散 條
- (ハ)淨 條
- (ニ)行 黃 碎
- (ホ)桂 子
- (一)三款油通 (Kwangsi Cassia)
 - 桂皮中最高等品ニシテ一名 Kwangsi Cassia 3 kinds
 - ト稱ス是レ一函(五十斤入十八束)中上 (high) 中 (middle) 下 (low) ヲ三分ノ一宛混スルヲ以テ此名ヲ用ユルナリ
- (ニ)散條 (Selected Cassia unpicking)
 - 色合宜敷ク小束ニセシメ、散荷ノ儘ノモノヲ云フ上等品ナリ
- (ハ)淨條 (Selected Cassia)
 - 桂皮中等品ニシテ碎ケモノ其他ヲ選リ取りタルモノナリ
- (ニ)行黃碎 (Broken Cassia)
 - 三款油通、散條、淨條ヲ取り去リタル不揃ノモノ及產地ヨリ運送中粉砕サレタモノヲ寄セ集メタルモノニシテ下等品ナリ
- Broken Cassia ヲ更ニ分ケテ
 - (A) Extra selected Broken.
 - (B) Usual Broken.
 - (C) Common Broken. トナス

(ホ)桂子 (Cassia Buds)

其名ノ示ス通り桂樹ノ Buds ナリ
戰前主トシテ獨逸ニ輸出サレ其他米歐諸國ヲ得意先トセリ

二、荷造及建値
三款油通、散條、淨條、桂子ハ約一尺四五寸乃至二尺立方ノ木函ニ容レ更ニ「アンペラ」ニテ包裝シ行黃碎ハ二十「アンペラ」ヲ包トス木函入「アンペラ」包共一個ノ重量ハ五十斤ナリ

一担ヲ以テ單位トシ f. o. b. Canton (Including duty) ニテ取引セラル大正八年七月中旬ニ於ケル各種ノ見當値段ハ左ノ如シ

Kwangsi Cassia	\$ 15 ⁰⁰ per poi, f.o.b. Canton
Selected Cassia	" " "
Unpicking	" 14 ⁰⁰ " " "
Selected Cassia	" 13 ⁰⁰ " " "
Broken Cassia	" " " " "
Extra selected Broken	" 12 ⁰⁰ " " "
Usual Broken	" 9 ⁰⁰ " " "
Common Broken	" 6 ⁰⁰ " " "
Cassia Broken	" 10 ⁰⁰ " " "

三、販路及取引慣習
支那各都市及海外市場
歐洲諸國、日本、印度、合衆國、加奈陀
就中紐育、桑港、「ポートセイド」向輸出盛ナリ

桂皮ハ總テ見本ニヨリ取引ヲナシ各種共申込期間ハ普通一週間ナリ而シテ代金支拂ハ荷物ヲ本船積近ト同時ニ三日後拂ノ約東手形ヲ發行ス尙重量ハ荷物到着港ニ於ケル正味九十五%ニ保證シ欠減アル時ハ契約條項ニヨリ欠減歩合ニ對シ割引ヲナス慣習ナリ

四、重要取扱商
廣東ニ於ケル主要問屋左ノ如シ
時興號(河南) 公昌號(省城)
福昌號(河南) 遠昌號(河南)
生和泰(省城) 信利號(省城)
而シテ上記各號ニ於テハ各自家ノ名ヲ商品ノ頭ニ冠シテ取引ヲナス例ナシ

時興三款油通
公昌散條 等ノ如シ
主要輸出商
Arnhold Bros. & Co. (英商安利)
Garin Dreyard & Co. (法商志利)
Honsihol & Co. (英商興盛)
Harbord Dent & Co. (英商德波實地)
Haygan & Co. (荷商蘭德蘭)
Lorley & Co. (英商洛士利)
Meurer Freres & Co. (佛商巨福)
Shevan Tomes & Co. (英商蘇曼)

五、輸出統計
最近五ヶ年間ニ於ケル當地輸出額ヲ示セシ

種 別	數 量	金 額
一九一五年	桂 子 一、九〇四	三五、九六二
	桂 皮 九四、九六五	七五六、六二〇
	碎 枝 三九、七二〇	二〇二、六二四
	合 計 一四、四二八	一九、〇七九
一九一六年	桂 子 四、三九六	六七、二二六
	桂 皮 八二、三六五	六一五、二六七
	碎 枝 四二、七四六	二〇九、一〇六
	合 計 一三、三一九	一五、一五二
一九一七年	桂 子 一四、八二六	九〇、六六五
	桂 皮 二、七九五	四八、五二二
	碎 枝 五五、四六四	四二八、七四一
	合 計 三三、一八四	一六三、〇九七
一九一八年	桂 子 一七、一四〇	二〇、三九七
	桂 皮 一〇七、六八三	六六〇、七五七
	碎 枝 三、一一九	四九、六三六
	合 計 五二、九六四	三三三、二四一
	桂 皮 八三、〇四二	三三七、八四〇
	碎 枝 一四、四八〇	一六、二一八
	合 計 一五三、〇三五	七一六、九三五
		五三

種別	數量	金額
一九一九年	三、八三七	五九、一六六
桂 子	二六、八八三	九四二、七四一
桂 皮	五〇、三四〇	一九九、九五二
碎 枝	一七、二二五	二七、五六〇
合 計	一九八、二八五	一、二二九、四一八
而シテ上記輸出額中當地ヨリ直接外國ニ輸出スルモノハ稀ニシテ其大部分ハ香港經由外國ニ到ル今當地ヨリ香港向輸出額ヲ示セハ左ノ如シ		
一九一五年	一、〇九九	二〇、七七一
桂 子	九一、八八二	七三二、一八八
桂 皮	三八、三七八	一九七、九七二
碎 枝	六、二二六	八、一五六
合 計	一三七、五七五	九五九、〇八七
一九一六年	三、五五四	五四、二六九
桂 子	七四、二二〇	五五四、四二四
桂 皮	四一、九一四	二〇五、九七二
碎 枝	三、四五七	四、二五二
合 計	一二、一四五	八、一八九一七
一九一七年	九〇七	一五、七四六
桂 子	五一、五三五	三九八、三六五
桂 皮		

種別	數量	金額
一九一八年	三、〇五三	一五八、三〇八
桂 子	三、八九七	四、六三八
桂 皮	八七、三九二	五七七、〇五七
碎 枝	一、四八三	二二、八六七
合 計	九三、三二五	二九七、七四五
一九一八年	四九、七〇七	三三四、一一七
桂 子	八、九五四	三、一四六
桂 皮	二、八〇九	六五七、八七五
碎 枝	一三五、九五三	
合 計		

一、産額及輸出状況 元來支那ハ世界ニ有名ナル産地ニシテ天津、重慶、長沙、漢口、九江、上海、汕頭及ヒ廣東ハ其ノ最モ主ナル集散市場ナリ毎年支那ヨリ諸外國ニ輸出セラル、モノ大約二萬五千擔乃至三萬擔ニシテ價格約百五十萬兩ト稱セラル殊ニ廣東ハ其ノ輸出ニ於テ集散市場ノ第一位ニアリ年々依リ勿論多少ノ相違アルモ大體ニ於テ一ケ年六、七千擔乃至一萬擔ニシテ支那全輸出額ノ四分一以上ニ相當スルモノ、如シ廣東市場ニ集散スルモノハ主トシテ四川、雲南、湖南、廣西省及ヒ廣東ノ輿地ヨリ集ルモノナルカ最近ニ至リ其輸出數量漸次減少ノ傾向アルハ勿論歐洲戰亂以來輸出不況ノ影響アリシモ一方中華民國トナリ支那人男子ノ斷髮ヲ行ヒタルニ依リニ非サルヤト推測セラズ茲ニ最近數年間ノ廣東港輸出數量ヲ掲クレハ

年	數量	金額
一九一〇年	九、三三七	九、三五五
一九一一年	九、三三七	九、三五五
一九一二年	九、三三七	九、三五五

輸出取引價段ハ總テ正味百斤ヲ建値ト爲シ Job Canton 輸出積込トナス
各種價段ハ之レカ寸法ノ長短ニ依リ區別セラレ寸法ハ一定ノ標準ニヨリテ定メラル而シテ相場ノ變動比較的頻繁ニシテ而カモ一時ニ拾弗、貳拾弗位ノ變化ハ珍シカラス引合ニ當リ非常ニ注意ヲ要スルモノ、如シ
試ニ各種寸法ノ區別及ヒ相場ヲ示セハ左ノ如シ

寸法	最近ノ相場	最近ノ價段	最近ノ相場
A. 5/10, " 50	\$ 60	B. 8/10, " 50	\$ 80
C. 10/16, " 75	\$ 90	D. 10/20, " 88	\$ 130
E. 16/26, " 165	\$ 195	F. 26/36, " 445	\$ 500

一、荷造方法 當地間屋ハ寸法ノ長短ニヨリ前述ノ如ク A. B. C. D. E. F. 六種ニ區別シ引合ノ標準トナス而シテ A. H. 之ヲ小サキ東トナシテ蘭草ト稱スル草ニテ縛リ正味二百斤ヲ「アンペラ」ニテ包ミ一個トナス
B. 以上ノ長キモノハ小サキ東ヲ黃糸ニテ結ヒ正味百斤ヲ箱ノ外部ハ油紙ニテ賭リ更ニ之ヲ「アンペラ」ニ包ミ各東ノ太サ及ヒ重サハ寸法ニ依リ一定セス大體 B. ハ三百東、D. ハ二百三十東、E. ハ五十東、F. ハ三十四、五東ニテ百斤ニナルト云フ因ニ寸法ニ於テ D. 10/20, " 88, " 130, " 165, " 445, " 500 及ヒ重サノ配合ニシテ左ノ如シ

一、産額及輸出状況 豚毛ハ一名猪鬃若クハ剛毛ト稱ス支那ハ世界有數ノ産出國ニシテ品質又比較的良好ナリ由來豚毛ハ刷毛製造用トシテ最モ多ク使用セラレ其需要ハ年々増加セルニ不拘、豚毛ノ産額ハ寧ロ年々減少スルノ傾向ニアリ墨國ニ於テハ之カ代用品トシテ植物性纖維ヨリ製造シテ用セラル、ニ至リシモ未タ到底豚毛ノ優レルニ如カス、豚毛ノ用途ハ前記刷毛用トシテ外粗品ハ軍用鞍ノ填裝用トシテ頗ル重要商品ノ一ツニ算ヘラレ居レリ而シテ支那ニ於ケル豚毛ノ産地トシテハ四川、山東、直隸、滿州、貴州、山西、河南、雲南ノ各省ニ産スル就中四川、山東、山西及滿州産ヲ以テ著名トス四川省ハ品質最モ良好ニシテ同省ノ榮昌縣及嘉定縣ヲ主産地トシ涪州及欽州等之ニ次ク省内ノ産額二百萬斤乃至三百萬斤ト稱セラル重慶ヲ以テ集散市場トナス主トシテ漢口及上海

海外ニ於テハ寸法 A, B ヲ Demand 稱シ C 以上ノ長キモノヲ Draught 稱ス
四、取扱商廣東ニ於ケル支那人問屋 大興、聯益、廣基昌、洪元、安發、普昌、富順、隆號 廣東ニ於ケル輸出取扱商 巨福、志利、百司、永利、寶論洋行等トス

年	數量	金額
一九一四年	六、四四	六、〇〇〇
一九一六年	六、七六	七、五六
一九一八年	三、三三	三、九三

ニ集マルモノ大ナリ廣東市場ニ集マルモノハ同シク四川、雲南省ノ産ニシテ近來廣東ニ於ケル刷毛事業ハ漸次發展ノ氣運ニ向ヒツ、アルモノ其ノ需要ハ總テ下等品ノミニシテ漸ク齒刷毛位ニ止マリ多クハ豚毛ノ儘ニテ香港其他歐米、日本ニ輸出セラル左ニ最近拾ケ年間ノ輸出統計ヲ掲ク

一九〇〇年	一九〇一年	一九〇二年	一九〇三年	一九〇四年
10,000	10,000	10,000	10,000	10,000
一九〇五年	一九〇六年	一九〇七年	一九〇八年	一九〇九年
10,000	10,000	10,000	10,000	10,000

而シテ支那全國ヨリノ輸出セラルル數量約(一ケ年)六萬擔金額四百四、五十萬兩ト概算スレハ廣東ニ於ケル一九一八年度ノ輸出數量六千八百七十三擔金額六十七萬兩ナルヲ以テ支那全輸出額ノ約一割半ト見テ大過ナルヘク第一重慶天津、漢口、廣東ノ順序ニテ廣東ハ第四位ニアリ

二、種類及品質

元來豚毛ノ種類ハ白及黒ノ二種ニシテ廣東ニ集散スルモノ多ク黒色ニシテ黒七割白三割位ト見ハ大差ナルカシ

單ニ豚毛ト稱スルハ豚全體ヨリ採リタル總稱ニシテ更ニ之ヲ大別シテ二トナス即チ背部及背側ニ生スル長クシテ強硬ナルモノヲ猪鬃ト稱シ腹部又ハ脚部ニ生スル短カキ柔軟ナルモノヲ亂毛ト稱ス原料トシテ輸出セラル、モノハ凡テ猪鬃ニシテ亂毛ハ一名脊肥ト稱シテ民家ニ於テ作物ノ肥料或ハ繩ノ製作ニ用ヒ輸出セラル、モノナシ

要スルニ猪鬃ト亂毛ノ區別、製齊法ノ如何、長短、細太、光澤、剛柔、不純物ノ多少等ニシテ即チ長クシテ太ク光澤ヲ

五六

有シ(死毛ハ光澤ナシ)剛健ニシテ塵埃汚物等ノ不純物ナキヲ一等品トス

三、相場及取引慣習

豚毛ハ總テ長短ニ依リ區別セラル而シテ白色ハ黒色ニ比シ頗ル高價ナリ漢口市場ニ於テハ寸法ニ對スル區別頗ル細密ニシテ品種等數多アルモ廣東ヨリ輸出スルモノハ頗ル簡單ニシテ左ノ如シ

Length	Price White	Price Black
5 1/2 x 6 1/2	Extra Extra \$1.150.	\$400.
4 1/2 x 5 1/2	Extra	920.
3 1/2 x 4 1/2	A	980.
3 1/2 x 3 1/2	B	390.
2 1/2 x 3 1/2	C	85.

但シA以下ノ寸法ハ(黒及白共)次ノ「アツソトメント」ニ依リ取引セラル、慣習多シ

Assorted	A	B	C	Price
25%	25%	50%	100%	\$310 (White)

尤モ寸法ニ對スル「アツソトメント」ハ買入ノ希望ニ依リ自由ニ作ルコトヲ得、相場ハ頭鬃ト同様變化頗ル多ク引合ノ際最モ注意ヲ要ス

四、荷造方法

輸出向ハ總テ直徑約二吋半乃至三吋位ノ束トシ黄色ノ糸ヲ以テ結ヒ二個ヲ以テ壹包(紙ヲ以テ包ム)トナス正味百斤ヲ以テ箱入ニ仕立テ外部ハ油紙ヲ貼リ更ニ安平包トナス但シ

中味ニアル紙及小束ノ糸ハ正味重量中ニ加ハルモノナリ

五、取扱商廣東ニ於ケル支那人間屋

益隆、聯興、大興、益隆等ナリ

廣東ニ於ケル輸出取引商

興成、志利、百司、巨福、的見、永利、洛士、利洋行等ナリ

第十 天蠶絲

主ナル産地ハ廣西省 西江桂江筋並ニ廣東省肇慶德慶地方及ヒ海南島ナリ其ノ成熟並ニ加工期ナル舊三四月ノ間ニ地方ノ小仲買ハ一二百元ノ資金ヲ持テテ各村邑ヲ巡リ此ヲ收買シ(副業的作製セル天蠶絲ハ多クモ一斤十斤ヲ出テス數斤ナルカ多シ)附近郡邑ニ在リテ通例三日或ハ十日毎ニ開カル市(墟)ニ持出ス、尤モ之等郡邑ニアル商店カ廣東ノ問屋ノ委任ヲ受ケ購求スルコトモアリ此ノ市日ニハ五六百元ヲ携フル(大)仲買人ノ手ニ渡リ更ニ之ヲ省城ノ問屋ニ送致ス、中ニハ(大)仲買ヨリ直接香港ニ送ルモアリ但シ數ハ小額ナリ

廣東ノ問屋ハ大體上、中、下三級ニ選別シ荷造シテ主ニ日本ニアル廣東商館ニ委託品トシテ輸出ス本邦居留ノ商館ハ着荷毎ニ其地ノ當業者ニ通知シ當業者ハ日ヲ定メ其現品ヲ見、纏メテ買取り其ヲ同業者間ニ適當ニ分配ス

製造品ト異ナリ天産品ノ事ナレハ晴雨或ハ兵亂ノ關係ニ産出ノ多少ヲ支配セラレ而シテ支那商館ノ賣値ハ他ニ忌憚ナク欲スル儘ノ口錢利益ヲ計上シテ取引セルカ如シ

前記ノ狀況ニ在ルヲ以テ若シ本邦ヨリ眼識アル人ヲ派遣シ毎年舊三四月ノ前後ニ互リ其産地ニ至リ購入セシメ本邦ニ

送り各地漁村ノ組合或ハ青年會等ヲ通シ販買センニハ雙方ニ有望ナルヘク思考セラル尙買付ケニハ初メ適當ノ通譯ヲ具シ毎年其地方ヲ巡廻セハ土人トノ間ニ自然情誼ヲ固メ先約、前貸或ハ一手販賣等ノ買出シニ便利ナル方法ヲ適用シ得ヘシ

親虫ハ主トシテ樟樹ニ寄生スルモノナルヲ以テ最近樟樹ノ木材又ハ探腦用トシテ多量ニ伐リ出サレ而モ新ニ植林スルコトナキヲ以テ其數追々減少シ從テ特ニ多産新方法ヲ講スルニアラサレハ天蠶絲ノ産出減少スルニ至ルヘシ

尙廣西地方ニテハ椴林ヲ此ノ虫ノ養殖床トシテ相當ノ代金ヲ以テ貸借ノ行ハルル處アリ

尙海南島ニ於テハ多額ノ産額アルカ如ク全島ニ於ケル有望ナル産業ノ一ナリ

相場ハ産地ニテハ安キハ一斤三元ヨリ十元ニ至ル

品質ハ樟樹ニ成育スルモノ最良ニシテ稍色ヲ呈ス産額モ亦最モ多シ此外ニ柏樹ニ成育スルモノアリ稍白色ニシテ品質劣リ産出又少量從ツテ柏樹ヨリ取ルモノハ格安ナリトス

第十一 薪炭

廣東省ノ薪炭ハ多ク東江、西江、北江ノ流域ヨリ産出ス

薪産地

- 北江 (英德縣、從化縣、花崗縣、青縣)
- 西江 (四會縣、羅定縣、肇慶縣、廣西省梧州附近)
- 東江 (惠州府)
- 東江 (惠州府、紫金縣)
- 西江 (羅定縣)
- 北江 (英德縣、從化縣)

五七

西江ヨリ産出スル薪ハ全部容奇ニ集リ然レ後香港及澳門地方へ輸出ス容奇ニテノ價額ハ壹萬斤銀五十元内外ニシテ容奇ヨリ香港澳門へ輸出スル一ヶ月額ハ約千五百萬斤ニ達スト云フ

東江、北江薪ハ多ク廣東省城附近ニテ消費サレテ香港澳門へ輸出スルモノ少シ而シテ何レモ各江ノ水運ヲ利用シ民船ニテ運搬ス

歐洲大戦前石炭價額低廉ナリシ時代ハ廣東省内ニ於ケル製糸工場及ヒ汽船等ハ全部石炭ヲ使用シ居タルモ大戦以來炭價暴騰ト共ニ薪ヲモ使用スルニ至リ從テ値段モ非富ニ騰貴セリ

木炭ハ惠州紫金縣等東江流域ヨリ産出スルモノ多クシテ此地方ニ産出スルモノハ香港澳門へ輸出サレ居レリ輸出數

量ハ詳カナラザレトモ價額ハ壹萬斤銀二百元内外ナリ但シ本省木炭ハ製造不完全ノ爲メ煙多シ

廣東省城ニ於ケル薪炭

薪ハ北江ノ薪ヲ最モ多ク消費セリ其輸入高一ヶ月大約參千萬斤ニ達シ種類ハ松柴及雜木柴等ニシテ松柴ハ價額壹萬斤銀五十五元内外雜木柴ハ銀五十五元以上六十元内外トス而シテ東西北江共價段ハ大同小異ナレトモ運輸ノ便如何ニ依リ時ニ高低ヲ生シ例ヘハ内亂或ハ匪賊ノ多キ時ハ例外ニ騰貴ス

第十二 其他主要輸出品

廣東ヨリ輸出ノ重ナル物産ニツイテハ別項既ニ詳述セン處ナルモ尙茲ニ各品ヲ綜合シテ其產地及輸移出先等ヲ調査スルニ廣東廣西ニ係ルモノ左ノ如シ

品名	産地	輸移	出先
鮮品	廣東省各地	香港等	
煙草	廣東省南部新會縣南雄州地方	香港北支中支埃及等	
雞鴨	廣東省各地	香港歐洲	
五倍子	佛山、東莞、甘竹、廣東附近	支那各地、印度等	
糖	廣西省柳州	香港北支米國	
麻	廣東省各地	北支印度香港米國歐洲	
粗細	廣東廣西各地	北支米國英國等	
夏	廣東廣西各地	北支	
夏	廣東廣西各地	北支	新會縣ニ産スルモノニシテ最モ上等ニシテ西江ノ入口ニ位スル江門ハ主ナル市場

品名	産地	輸移	出先
木器	廣東市河南	北支南米北米	
竹器	廣東全省	北支、香港、諸外國	
籐器	廣東市	支那各地、香港、印度	
陶磁	廣東市大新街附近	米國	
象珥	廣東市	支那各地、南米、日本	
玳瑁	廣東市	北支、香港	
貝細	廣東市	北支、香港、歐洲、日本	
骨器	廣東市	北支、香港、米國	
漆器	廣東市	漢口、上海、香港、印度、歐米	
羽扇	廣東市	米國、香港、上海	
絹扇	廣東市	北支、漢口、上海	
紙扇	新會縣	北支、香港、印度	
葵扇	廣東市	支那各地、印度、歐米	
雨傘	廣東市	支那各地	
燈籠	廣東附近新會縣江門	寧波、上海、香港	
陳皮	廣東省各地	上海、漢口	
抽皮	廣東廣西省各地	香港、漢口、寧波	
檳仁	廣東廣西省	上海、漢口、香港	
子仁	廣東省各地	香港	
蓮子	廣東市	英國、香港、上海、天津、寧波	
薄荷	廣東市	英國、香港、上海、天津、寧波	

在外支那移住者ノ日用品トシテ使用サル

原料ハ盤谷ヨリ輸入ス

原料ハ南洋ヨリ輸入ス

原料ハ「マニラ」、「シンガポール」及「ザンジバール」ヨリ輸入ス

水牛其他ノ獸骨ヲ以テ櫛、紙切小刀、箸、團扇柄等ヲ製ス

小箱、棚、盆、小机、將棊盤其他

鸞鷹鴛鳥其他海鳥ノ羽毛ニテ製ス

嘉應州ノモノ最モ美麗ニシテ最モ有名油頭ニ送リ販賣ス

薄葵ト稱スル一種ノ「ハム」葉ヲ以テ製ス上等品ハ細糸ヲ以テ縁取リス

支那固有ノ雨傘

外面ヲ半透明ノ紙ニテ張り上等品ハ黒檀縁ニテ色硝子ヲ張り裝飾ヲ加フ

藥材食料トス

藥材トシテ

食用品トシテ

藥材トス

食用及藥用トス

土 靛 廣東省各地 上海、天津、芝罘、寧波、牛莊、漢口、香港、印度

水 靛 廣東省及廣西南部 漢口、上海

胭脂 廣東佛山 天津、漢口、牛莊

銀珠(朱) 廣東市 香港、天津、漢口

牛皮、膠 廣東市ニテ製造 香港、漢口、寧波

白、赤 廣東市ニテ製造 香港、支那各地

干、果 廣東市ニテ製造 天津、上海、寧波

刻、草 廣東市 天津、上海、寧波

麻、杆 廣東市附近 上海、寧波、香港

欄、器 廣東市 天津、上海

皮、鈕 廣東市 上海、香港

真、鏡 廣東市 天津、上海、香港

料、鏡 廣東市 北京地方

玻、類 碧岡附近(廣東市東南) 天津、芝罘、香港等

紙、類 廣東市狀元坊附近 香港、中支

綉、繡 廣東市附近 香港、南洋諸島、米國

花、繡 廣東市 支那各地、南洋

翡翠細工 廣東市大新街附近 原料ハ東莞肇慶三角州地方雷州半島地方

紫、細工 廣東市深畔街菜初地 原石ハ雲南緬甸地方ヨリ輸入ス

大理石細工 廣東市 原料ハ暹羅廣西地方ヨリ輸入ス

枕、財布、皮袋等 著名ノ製造品、種々ノ形ニ産シ近來外國製卸ノ形状並ニ小銀貨ニ形造リ巧ナリ

玻璃器ノ腕輪支那下流人民ニ使用ニ供ス

外國製ノ鏡ニ支那流ノ縁取りセシモノ

六〇

第二項 輸入品

第一 綿糸

當地輸入綿糸ハ從來印度品最多額ニテ大正元年頃迄ハ輸入全數量ノ八割ヲ占メ日本品ハ一割乃至一割五分ニ過キザリキ是レ日本綿糸ハ米棉又ハ上海棉等纖維比較的長キモノヲ

使用シ品質ハ良好ナルモ値段割高ニシテ且ツ當地土産厚物土布ノ原料トシテハ印度綿糸ノ大物ヲ割安ニテ使用スルヲ便トシタルカ故ナリ然ルニ最近日本内地ニ於ケル需用減少ノ爲メニ日本糸太番手ノ當地ニ輸入セラレタルモノ多量ニ上リ加フルニ漸次薄物土布ノ需用増加ノ結果日本糸細番手ノ輸入モ不少狀況ニテ現今ニテハ輸入綿糸ノ約五割ニ及フニ至レリ而シテ日本糸ノ細番手及加工糸ハ廣東省城及佛山地方ニ消費サレ黄戎貨來標能ク知ラレ四十二番手ニテハ鶴鹿標ヲ主トス其他酒糸及「シルケット」ノ輸入モ少カラズ左ニ一九一五年後ニ於ケル當地綿糸輸入國別及數量ヲ擧クヘ

年次	要數	量	金額
一九一五年	日本品	製光線 四、三七	九、五三
	印度品	〃 〃 〃 〃 〃 〃	〃 〃 〃 〃 〃 〃
	其他	〃 〃 〃 〃 〃 〃	〃 〃 〃 〃 〃 〃
一九一六年	日本品	〃 〃 〃 〃 〃 〃	〃 〃 〃 〃 〃 〃
	印度品	〃 〃 〃 〃 〃 〃	〃 〃 〃 〃 〃 〃
	其他	〃 〃 〃 〃 〃 〃	〃 〃 〃 〃 〃 〃
一九一七年	日本品	〃 〃 〃 〃 〃 〃	〃 〃 〃 〃 〃 〃
	其他	〃 〃 〃 〃 〃 〃	〃 〃 〃 〃 〃 〃

年次	要數	量	金額
一九一八年	日本品	製光線 二六、九六	一、一三、九〇
	印度品	〃 〃 〃 〃 〃 〃	〃 〃 〃 〃 〃 〃
	其他	〃 〃 〃 〃 〃 〃	〃 〃 〃 〃 〃 〃
一九一九年	日本品	〃 〃 〃 〃 〃 〃	〃 〃 〃 〃 〃 〃
	印度品	〃 〃 〃 〃 〃 〃	〃 〃 〃 〃 〃 〃
	其他	〃 〃 〃 〃 〃 〃	〃 〃 〃 〃 〃 〃
一九二〇年	日本品	〃 〃 〃 〃 〃 〃	〃 〃 〃 〃 〃 〃
	印度品	〃 〃 〃 〃 〃 〃	〃 〃 〃 〃 〃 〃
	其他	〃 〃 〃 〃 〃 〃	〃 〃 〃 〃 〃 〃

(註)一九一五年、一九一六年ハ製光線輸入國別不明ニ付其他欄(釋メ置ケリ)

二、取扱商及取引慣習

當地ニテ大口取引ヲ見ルコトハ極メテ稀ニシテ主ナル取引ハ殆ト全部香港ニテ行ハレ當地ニ轉送スルニ過キス

而シテ是カ重ナル取扱者ハ

