

亞細亞高等二課

歐米高第

85

亞細亞局

本第一二二號

第一課甲

昭和五年五月貳日 接受

昭和五年四月二十五日

在齊々哈爾

領事 清水 八百

外務大臣男爵 幣原 喜重郎 殿

黑河近況報告ノ件

昨二十四日黑河ヨリ來齊セル同地居留民總代田畑久次郎ノ語レル同地ノ近況何等御參考迄別紙ノ通り茲ニ報告ス

本信寫送附先 在齊大使 奉天、哈爾濱各總領事 滿洲里領事 關東廳

6124.000

S 161212 187

分類A門6類/項2目8

黑河近況 (四月二十日現在)

一、住民

支那人大部分避難地ヨリ歸還シ目下在住者ハ約五千名ナリ初夏迄ニハ尙千五百名位歸還ノ見込ナリ

日本人在留者ハ男二名(其職業ハ旅館一高眞業一)女十三名ニシテ尙ホ支那亞細亞各國建カラス歸還ノ管ナリ

二、商況

一般商家ハ大部分已ニ歸還開店セリ銀行業者中廣信公司ハ客年十一月時局切迫ノ際一時附近ノ村落ニ避難セシモ哈爾濱協定成立後間モナク歸還開店シ其他ノ銀行即チ中國銀行、交通銀行、東三省官銀號等ハ未タ歸還セズ

物價ハ一般ニ騰貴シ價格著シク騰貴セルトメ取引極メテ不振ナリ食料品ハ近來差シテ不足ヲ辨フル程ニハアラサルモ價格ハ時局前ニ比シ約二三倍ニ騰貴セリ

S 161212 188

對露貿易ハ一途ニ物資ノ不足ニ加フルニ露領側ノ監視嚴重ナルヲ  
メ取引管轄ナリ

支那官衙

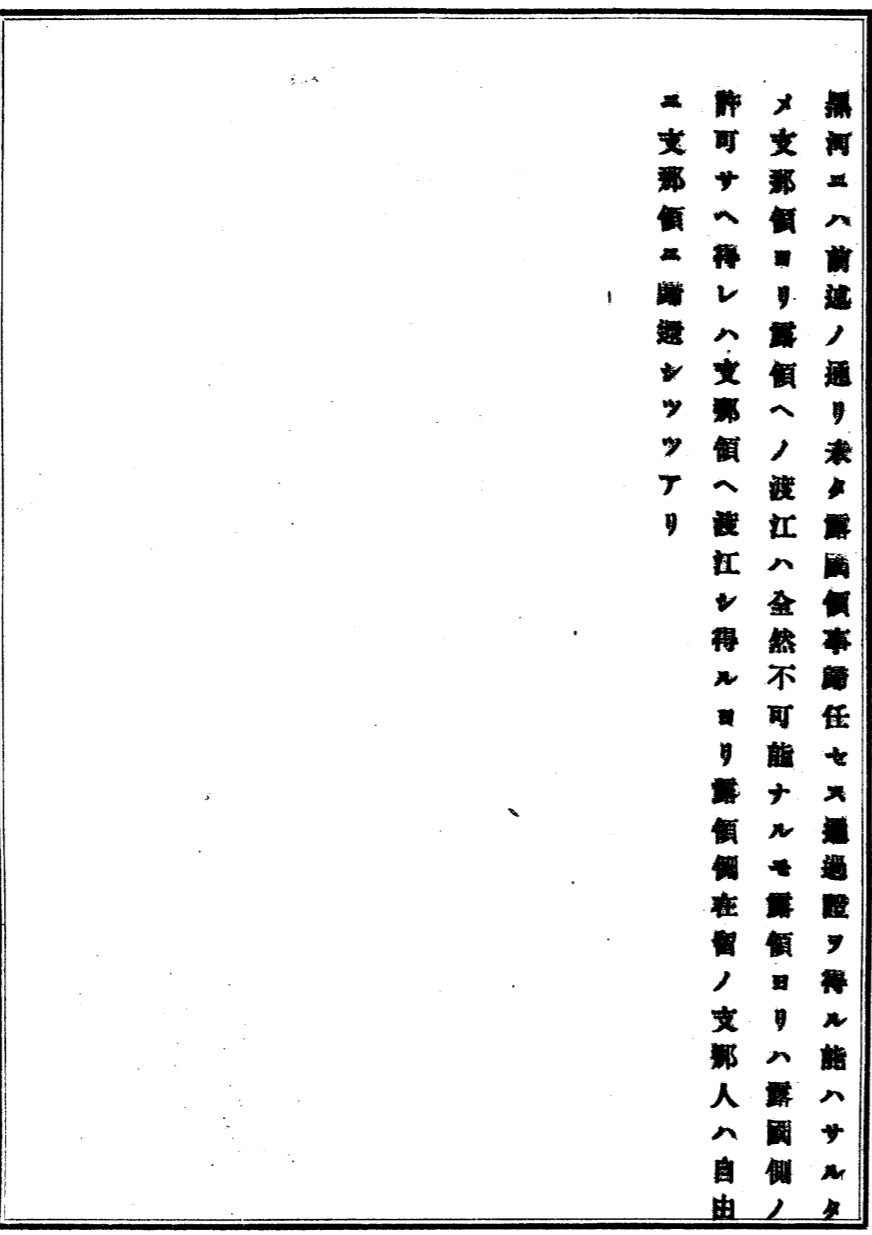
支那側官衙ハ全部復歸セルモ海關ハ結氷中ハ事務モナキタメ税關長  
以下哈爾濱ニ赴キ滯在中ナルカ開江ト共ニ歸任ノ豫定ナリト云フ  
露領領事館ハ客年七月閉鎖ノ儘未タ開館セズ

同露人逃亡者

黒河附近ハ黒龍江ヲ挟ンテ國境ノ兩側ニ都市ヲ控ヘ交通モ比較的ニ  
便ニシテ國外ヘ逃亡スルニ好都合ノ地點ナルヨリ露國現政權ニ不滿  
ヲ抱ケル露人ニシテ西比利亞各地ヨリ「ブラコウエシチエンスク」  
ニ來リ監視兵ノ隙ニ乘シ對岸支那領ニ逃亡スルモノ少ナカラズ殊ニ  
今年ニ入り其數著シク増加シ黒河附近ニ於ケル一月以來逃入者數ハ  
百名以上ニ上ル見込ナリ黒河支那官憲ニ於テ是等逃入者ニ對シ甚タ  
寛大ニシテ一應取調ヲ行ヒタル上旅券ヲ下附シ目的地(多クハ哈爾  
濱)ニ旅行ヲ許可シ居レリ

露支交通

黒河ニハ前述ノ通り未タ露領領事歸任セズ通過證ヲ得ル能ハサルヲ  
メ支那領ヨリ露領ヘノ渡江ハ全然不可能ナルモ露領ヨリハ露國側ノ  
許可サヘ得レハ支那領ヘ渡江シ得ルヨリ露領側在留ノ支那人ハ自由  
ニ支那領ニ歸還シツツアリ



S 161212 190

S 161212 189





照會附

本第三四五號

昭和六年九月四日

在齊々哈爾

領事清水八百

外務大臣野澤幣原喜重郎殿

黑龍江中國岸、部落及交通狀況開示件

在黑河宮崎雅志、中東經濟月刊、黑龍江中蘇共同水路委員會調查報告書、張壽增著、黑龍江航政報告書及其他資料、其十、調査セシ、龍江中國岸、部落及交通狀況左、如シ

(分類) 161.2.8

地名	哈爾濱	前地	黑龍江	對岸	對岸	土地事情
一、中興鎮	七五四	對岸	對岸	對岸	對岸	農業業者居住シ居レリ
二、三間房	七八二	二八	六四六	コリシ流十三軒ナリ	少數、住民狩獵及林業ニ従事シ居レリ	

在齊々哈爾日本領事館

滿蒙ノ情ニ對シテ  
東北支那

S 161212 193

三北興鎮

七九五 一三 六三三

河三三三

山谷ヨリ離上平地多ク戸數百餘人口約六百は岸柳比ル戸數約五  
十住民之農業ヲ營ミ玉蜀黍高粱小麦河片ノ産ス高戸四戸規  
局考久一園連及小學校アリ三間房中興鎮及總領ヲ經テ富錦ニ通スル  
官商合辦ノ電話線アリ移民同墾ニ適シ難故ニ今未富錦ニ搬出ル  
對岸露領「サマリ」河地方ニ鮮人約千在住シ居リ從前當地ニ密貿易  
易ノ要地ナリシトアリ同地居住ニ難人故モ數テニリ方目下ハ全部驅  
逐セラレタリ

四葛雜北

八三七 四二 五九一 ソニーマイ

別名興東

縣政府ノ商會、郵局、小學校係赤中隊一隊東北無線電信分台  
(昭和六年春新設、生料電力短波)所在地、戸數數百、人口七百餘市  
街ハ南北ニ莖里、西北ニ莖里アリ梧桐河金場、所在地ナルモ目下ハ莖里

在齊々哈爾日本領事館

S 161212 194

五太平瀟

八九〇 五三 五三八

ホリカルボツキ  
ヨリ上流十五軒ノ所ナリ

ニ居リ同地ヨリ三莖里ノ奥地ニ鷓五山ノ支脈ハ山岳險峻アリ目下探検  
準備中地勢平坦ニ住民ノ農業、漁、各業ニ従テ又、數露里ノ奥地  
ニ鮮人部落アリ約三千人居住シ居ルモ極端ナル排日思想ヲ有シ居ル  
由リ蘿北上流ニ興安嶺支脈タル山岳兩岸ニ逼リ居リ露露岸  
ソコーズノイニハ量水所アリ

六十台春站

テイチユン

在齊々哈爾日本領事館

S 161212 195

七. 秋林站  
八. 佛山鎮

「コリ奴」  
「コクデ」下流ナリ

歡音山江岸東端孤立之風景良シ舊佛山同山東麓アリ  
カ新佛山西麓ナリ人口約百名林業及狩獵從事シ産物無キ  
村ナリ佛山縣域朝陽鎮ナリ對岸「ニデ」大村ニテ軍駐セ  
一〇五 大正十四年 四三三 「バシコフ」 別名賢興山  
斷崖直立セルトシ數戶人家ナリ從前對岸密輸地トシ有名ナ  
シ方目下衰微セリ對岸「ハシコフ」村ハ約百餘戸境守備軍  
駐セシ短波無線ノ設置アリ農林業盛ナリ

九. 朝陽鎮

一〇二六 二一 四〇二 「カギボコスキ」

佛山縣政府保安隊一隊郵局所在地戶數三十位氏ノ農業ニ  
從事シ糧食林玉四圍小麥阿片木且ニ産シ鮮人ノ居住セル

在齊々哈爾日本領事館

S 161212 196

二. 雙河鎮

一. 雲水紋 一〇九五

七九 三三三 「ミハイロコスケ」

「トアルモ合ハ」 疆 邊セル對岸「サギボコスキ」小村ニテ鮮人ノ居住ス上流ノ  
「イケンナ」村ニ軍隊駐セシ居ナリ

「カサトケン」

人トク位氏ノ農狩獵及林業ニ從事シ新村ヲ産シ雲水紋ナル地名  
從來聞キシト無シ或新近鎮ト同一場所ナルヤモ知ラス  
一三. 烏雲 一〇二九 二四 二九九 「イケンナスカヤ」上流リ 別名温河鎮

縣政府保安隊第四中隊郵局無線分台(昭和六年春新設)所在地市街  
ハ上流函處ニ別レ下流ハ人家多ク上流汽船碇泊便利ナリ戶數約百  
人口三十住時對露貿易盛ナリモ今ハ拒絶ス住氏ノ林狩獵農耕阿片  
栽培ニ從事シ増加傾向ナリ中国人ニ及人婦女四名在住ス對岸ニ少量  
水所アリ

在齊々哈爾日本領事館

S 161212 197

四、常家屯 一一三九、二〇、二七九 「スコベリムンスキ」  
 二十餘戸ノ小村、住民ハ小麥、玉蜀黍、阿片ヲ栽培ス、牧畜モ稍盛ナリ  
 中、蘇聯軍、際ニ數軍ニ燒キ、捕ルモ最近住民歸來シ移民ヲ入込メリ中  
 國人妻、露婦人、數名在任、奥地山林ニ「オロクオン」族遊牧ニ居リ  
 對岸「スコベリムンスキ」ハ高台ニテリ、數戸ノ小村アリ  
 附近ニ趙家屯ナル小村アリ

一五、同和鎮 「ニコリスク」  
 附近ニ趙家屯ナル小村アリ

一六、柳河屯 一四八、常家屯セヨリ 二七〇  
 「ニコリスク」

一七、下道幹 一一八九、四一、二二九 「カブリヤン」  
 ヨリ十四軒下流ナリ  
 二十餘戸ノ小村、中、蘇聯軍、際ニ數軍ニ放火掠奪等セリ、新材、木瓦  
 ニ産シ、奥地山林ニ「オロクオン」族棲居シ居リ

一八、上道幹 一一九三、四、二二五 「カブリヤン」ヨリ十英里、下流ナリ  
 江岸ハ山岳、這リ三エ戸ノ小村、新材、産地ナリ、對岸「カブリヤン」

在齊々哈爾日本領事館

九、重陸 一一二〇、二七、一九八 「ケエマーニク」ヨリ十軒、上流ナリ  
 村ハ五地ニシテ、小數軍隊駐屯シ、陸軍倉庫二棟アリ

二十餘戸ノ小村、移民ニ依リ、近年々増加、傾向ニテリ、滿漢人、雜居地  
 「オロクオン」族、二百三十戸、男子五百九十名、女子二百十二名、居住ス、中國人、之ヲ  
 隣人ト稱ス、何モ遊獵ヲ業トス、附近ニ森林多シ

一〇、奇克塔 一一三三、四三、一五五 「カブリヤン」上流アリ  
 縣政府、郵局、稅局、黑河、龍門鎮ニ連絡ス、電報局、保安カチ隊、所在地、戸  
 數、五十餘、商戶六戸、燒鍋一戸、高務會及小學ヲ校アリ、往時、南滿州、密蒙  
 ナリシカ、今ハ全ク杜絶セリ、然レモ後方ニ完拉爾ヲ控メ、由來、越ニ遠ク、多  
 住シ、人口増加、傾向アリ、木材、木瓦、小麥、玉蜀黍、阿片ヲ産シ、梓木多ク、各  
 ヲ試看セリ、同地、往時、馬賊、吳安、慮シテ、今尚、住民、中、馬賊ト連絡ス  
 者アリ、中國人、妻タル日本婦人、八名居住ス、龍門鎮ニ至ル官有路アリ、車站

在齊々哈爾日本領事館





近一帯、農村十數軒共同、英國農場ノ經營ニ所シテ上倫山ノ對岸ニ、鮮人農場アリ。

二、大黑河一四一八、三八。〇。 「アミゴエンチエニク」

黑龍江岸ヲ一都會ニシテ里董政治及交通ノ中心地ナリ。市政籌備處、黑龍江省備司令部、步兵第三旅、瑤理團、瑤理駐紮處、徵收局、郵局、電信局、無線電台、金鑛局、公安局、航務局、廿數聯領事館、中學校、小學校、電燈公司、電話局、製粉所、二個處、(個處、目下休業中) 酒精工場、油房、製革場、製材工場等所在、人口約一萬、中露、日、朝鮮人雜居ス。商務會、沿岸各縣商務會ヲ指導シ、中國、交通、西銀行分行、東三省、黑龍江兩官銀號分號アリ。

五、上馬廠 一四三四、一六、一六。 「アミゴエンチエニク」 別名頭道卡  
上流六軒ナリ

人ノ二百餘、滿人雜居シ、農林ニ從事ス。 outputs 道路ニ至、運隊一隊駐在ス。

在齊々哈爾日本領事館

S 161212 202

二、法別拉 法別拉河口所在、同河、上流、逢源其他、全場アリ。

七、寶圖沁 一四六三、一二、二八。 「イダムエニキ」 小農村、河片、栽培セ、五居ナリ。

六、張家地營子 小農村、黑龍河、電燈通、運隊一隊駐在ス。

二、九、達磨山 一四七、八、五三。 「エウチリニマヤ」 小農村附近、小金鑛アリ。

三、札克達靈圖 一四九、一八、七一。 「セルガニカ」

二、道卡上毛謂、卡官駐在シ、附近、赤色烏賊出沒ス。

三、滿洲屯 一五〇、一二、八三。 「ヒビニラ」 上流アリ。 人口、千、大農村、至、滿漢人雜居ス。

上流、石匠、(對岸、スホーナ) 土青石廠(別名三道卡、對岸、バトハ、コスク) 奇拉卡(對岸、アヒセ)ノ諸村アリ、奇拉卡、三、卡官駐在ス。

三、西面根奇卡 一五三、二二、一〇六。 「コリサコ」

三、散馬屯 一五九、一八一。

在齊々哈爾日本領事館

S 161212 203

三、奧門站 一六二〇、二一、二〇二、  
 三、湖道河鎮 一六四五、二五、二七七、  
 人口約百名木材出所附近、農耕地アリ中國人、日本人一名在住ス  
 三六、古站 一六七三、二八、三五五、アレキサンドロフヤリ別名呼瑪又ハ呼瑪縣  
 元呼瑪縣政府所在地人口約三四百名對露貿易ノ不振ノ多ク寂シ空家多  
 キモ附近ニ耕地アリ小麥、阿片、木耳ヲ産シ軍隊一隊分駐シ奧地ニハ  
 コシ族棲居ス  
 三七、金山鎮 一六九三、三〇、二七五、  
 呼瑪縣政府、郵局、商務會、學校、龍江省官銀號分號、電報局、無線  
 分台(短波半料)軍隊二個排所在スル處、赤色馬賊ノ横行、嘉昭和六年  
 春黑河ヨリ騎兵一團臨時移住セリ往時、人口二萬ヲ算シタルモ金山鎮ヲ振  
 興及中ニ數粉等中ニ録軍ノ據守セリタル爲メ、景徽ニ目下人口六萬餘

在齊々哈爾日本領事館

S 161212 204

全縣ノ人口七十餘萬ニ過キス尤モ奧地金山鎮ニ此ノ外多數ノ労働者住居ス  
 小麥、阿片、木耳、權皮油ヲ産ス  
 對岸「コシヤコラ」ニハ數軍駐屯ス  
 二六、望哈達 一七〇七、一四、二八九、  
 郵站及金礦、通路ニシテ人家三四戸アルニ過キス  
 元、新街屯 一七三六、二九、三二八、  
 農戶三千戸、新村ニシテ阿片  
 箱館ニ居リ  
 四、興勝站  
 新街屯  
 一、聚哈彦卡 一七六二、二六、三四四、  
 ハルダートウ  
 人家五六千戸官駐在シ木材ヲ産ス對岸地方「アノオクセシラ」ニハ少  
 數ノ露軍駐屯シ居リ  
 二、懷友鎮 一七八八、五二、四三〇、  
 「アルマーコフ」  
 人家四五千戸郵站ニシテ木材ヲ産ス對岸附近ニ量水所アリ

在齊々哈爾日本領事館

S 161212 205

四三安幹卡一八一大、二八、三九八、<sup>「クズネツラ」</sup>  
 人家五六戸卡官駐屯シ郵站ニシテ木材ヲ産ス

四四倭西門 一八六、五三、<sup>「ケルニヤエ」</sup>下流ニ料ナリ  
 別名「吉里年」ニ、  
 鴨浦縣政府、學校、商務會、保安中隊、無線電分台所在ス。人口六百附近  
 ハ農業盛ナリ對岸「ケルニヤエ」ハ戶數四百、大村ニシテ黑龍鐵道支線  
 通シ軍隊駐屯シ且、奧地セ、河ノ諸金鉱ヲ採ルニ依リ同地「安幹輸  
 盛ナリ」所ニシテ今尚多少行ハ居リ同地「中」孰紛爭際露艦ニ砲撃  
 破壊セラレタリ

四五歸化站 一八八六、一八、四六八、  
 郵站ニシテ木材ヲ産ス

四六依斯肯卡一九二一、三五、五〇三、<sup>「ワカ」</sup>下流ニ料ナリ  
 伊斯肯河ヨリ別名伊斯肯トモ謂カ官駐屯シ木材ヲ産ス

四七安羅卡一九六一、〇〇、五四三、<sup>「トルグダ」</sup>附近ナリ

在齊々哈爾日本領事館

人家五六戸卡官駐屯シ木材ヲ産ス奧地ニ森林多ク下流ニ綏代站ナル  
 郵站アリ

四八靖安站 一九八四、二三、五六六、<sup>「ベクトリ」</sup>下流ニ料ナリ  
 郵站ニシテ木材ヲ産ス附近江中ニ出石多ク航行ニ注意ニ要シ對ニ標識  
 燈アリ

四九開庫康卡二〇二二、三八、六〇四、<sup>「ベルミキ」</sup>下流ニ料ナリ  
 卡官駐屯地兩岸トモ森林多ク人家稀ナリ

五〇車家營子 二〇五〇、二八、六三三、<sup>「ベイトノ」</sup>附近ナリ  
 村民ニ森林伐採從事シ耕地少シ毛皮ヲ産シ奧地ニ旁鳥河城ニ金礦アリ

五一新立屯 二〇六九、一九、六五一、<sup>「オスクレン」</sup>ニヤ  
 郵站ニシテ木材ヲ産ス

五二阿穆爾卡 二〇七五、二二、六七三、<sup>「アルバン」</sup>  
 阿穆爾河ヨリ卡官駐屯ス同河ハ稍長ク奧地ニ多數ノ金礦アルモ未ダ

在齊々哈爾日本領事館

少シニ森林多ク伐採多數ナリ居レリ  
 五三 連峯ニ〇八 一七 六九〇 「ナヤリナガ」  
 郵站ニテ人口百餘名南戸四・五戸アリ  
 對岸「ワヤリ」大村ニテ別名「イラト」ト謂ヒ軍隊駐セシ黒龍江鐵道支  
 線ノ終點ニシテ木材搬出盛ナリ  
 五四 巴爾礮  
 卡官駐在シ木材・毛皮ヲ産ス上流ニ太和站ナル郵站アリ  
 五五 烏蘇敦里下二七 連峯ヨリ  
 六九 七五九 「スベル」ト云キ  
 卡官駐在シ木材・毛皮ヲ産ス上流露頓「スギ」ナリ對岸永和站ナル郵站アリ  
 五六 漢河 二二四六・六九八八ハ「イグナ」ト云キ  
 縣政府保安中隊・商務會・小學校・電報局・郵局・無線電分會（昭和六年春  
 新設）並ニ「イ」所在スルニ五百餘名木材・毛皮・藥材・鹿角ヲ産ス奥地

在齊々哈爾日本領事館

S 161212 208

有名ナル金場ナルモ近年出金少シ尤モ多數採金夫ハ今尚入込ニ居リ夏  
 季ハ黑龍江漢河線汽船ノ終點地冬季ハ橋ヲ以テ連絡ス軍事上重要地  
 ニシテ近ク一個團ノ移駐説アリ  
 對岸「イタナ」大村ニシテ軍隊駐在シ木材・毛皮ヲ産ス奥地ハ金場ナリ  
 五七 納欽哈達卡 「アマール」河  
 卡官駐在シ木材・毛皮ヲ産ス奥地ハ金場アリ  
 五八 洛吉河卡 「ホロフスキ」  
 黑龍江同地ニ於テ「シルカ」及「アルゲン」河ノ二河ニ分ル  
 上記中興鎮乃至洛吉河卡間黑龍江ノ河幅ハ十米乃至六十米水深十呎乃至八呎  
 普通トスルモ「ムエル」ナリ上流ハ長サ四十浬ニ亙ル淺瀬アリ減水期ハ汽水三呎  
 以上汽船航江不能ナリ水速ニテ料減水期ハ六月又七月ナリ航江可修期ハ五月  
 上旬ヨリ十月上旬迄トシ平均日數百六十日乃至百七十日ナリ

在齊々哈爾日本領事館

S 161212 209

註 卡官ハ山林及毛皮稅、徵收外ニ武装卡兵十名ニ率ヒ附近ノ遊撃隊ヲ名

ニ居ルナリ

右何等御參考迄報告ス

本信寫送付先

在露大使 在華公使 北平首席

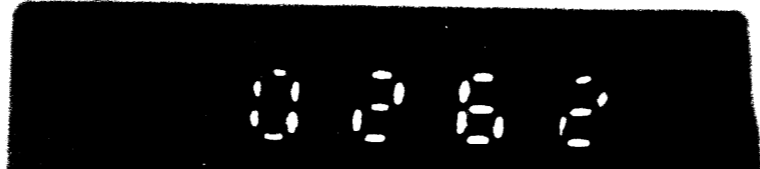
奉天・吉林・哈爾濱各總領事

滿洲里領事 関東廳

在齊々哈爾日本領事館

S 161212 210

REEL No. A-0746



アジア歴史資料センター

亞細亞局

特高秘收第八二六五號

昭和七年五月三十一日

第一課

昭和七年六月 六日 接受

佐賀縣知事早川三郎

内務大臣山本 幸雄 殿  
外務大臣齊藤 實 殿  
拓務大臣永井 柳太 殿  
農林大臣齋藤 長 殿  
各府縣長官 殿

滿蒙事情ト題スル印刷物郵送越ニ関スル件

(分類 1612.8)

本月三十日大連市近江町九一大連商工会議所宛に記  
目次ヨリナル「滿蒙事情」ト題スル印刷物一部郵送越  
ル。接受者ニ在リテハ、令所内閱覽ニ供シ居ル狀況ニ有之

右及申(通)報候也

記

- 一 棉花栽培の實績と將來
- 二 畜産資源と其の改良
- 三 金産資源と其の利用に就て
- 四 農業及農業移民に就て
- 五 滿蒙の鉄道網一瞥
- 六 鐵道業績と運輸系統
- 七 滿蒙各港の現在及將來
- 八 主要資源と化学工業

(22上)

S 161212 212

S 161212 211