

圖書係

昭和十五年二月十五日

臺灣總督官房外務部

一部
至一事務及室三係

外務省東亞局才一課

印刷物送付ノ件

左記印刷物何等御参考迄及送付候條御査収相成候
尙部敷ニ御限有之此ノ旨諭ノ御含置被下度爲念申候

一廣 西 省 事 情

臺灣總督府

日本標準規格 B列 5番 182x257



圖書係

昭和十五年二月十五日

臺灣總督官房外務部

外務省東亞局才三課

印刷物送付ノ件

左記印刷物何等御参考迄及送付候條御査収相成候
尙部敷ニ御限有之此ノ旨諭ノ御含置被下度爲念申候

一廣 西 省 事 情

内一部ハ文書係ハ

臺灣總督府

日本標準規格 B列 5番 182x257

田代參事官

調査部第五課長

新聞切抜添附

普通第一七七號

昭和十六年二月二十五日

在ロシアンゼルス

領事 福島 慎 太

外務大臣 松岡 洋 右 殿

北京ノ街頭風景ニ關スル新聞掲載寫眞送付ノ件

二月二十三日附羅府「タイムス」ハ北京ニ於ケル街頭風景ニ關スル寫眞ヲ掲載シ居レルニ付右新聞切抜何等御參考迄茲許送付申進ス

本信寫送付先 在米大使



調五六
16.3.24
庶務

調査文
16.3.22
文收

在ロシアンゼルス日本領事館



A Visit to Old Peking

Feb. 23, 1940 Times



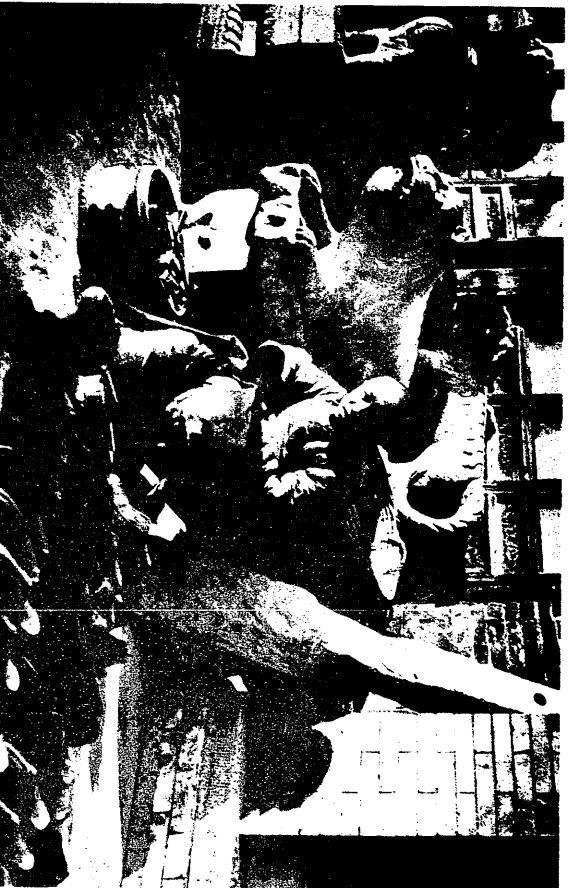
ADVERTISING IS NOISY and colorful in Peking. Coolies march through the streets carrying drums, musical instruments and banners ballyhooing a theatrical performance. The last man in line solemnly hands out handbills to all takers. Many Chinese who cannot read collect the bills to use as lining in their shoes or padding in clothing.



"SMALL HEART, FINE CAR" reads the line of Chinese characters at the fence along a Peking railroad track. Translated more freely this means "Be careful, railroad!" A steady stream of conveyances of all sorts, from hand carts to autos, streams through big Hatumen Gate at rear, stopping only when iron fence is put up while trains pass.

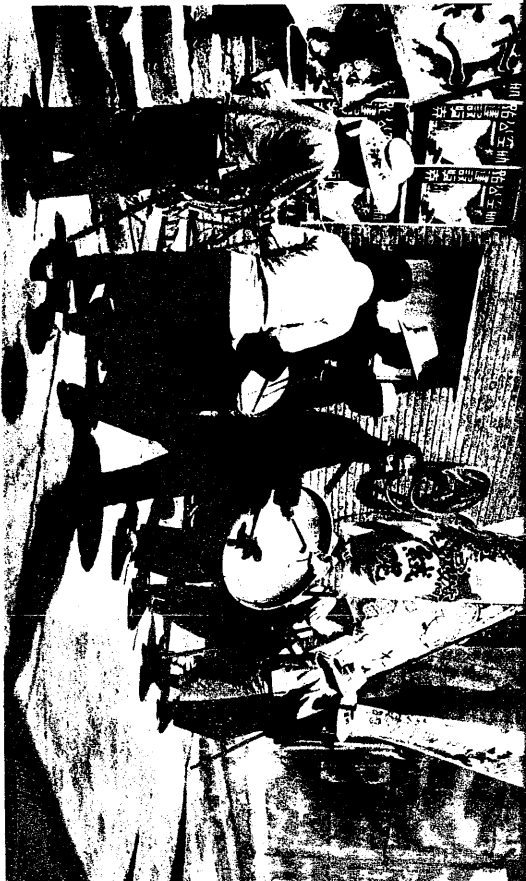


SWEETMEATS, candied fruit and chewy candies are sold by this wandering vendor, whose two baskets are slung over his shoulder by means of flat bamboo pole between them. He carries a leather duster to keep his wares clean—a necessity in Peking where the fine gray dust of the Gobi Desert blows in to cover everything for miles around.



REEL No. A-0694

アジア歴史資料センター



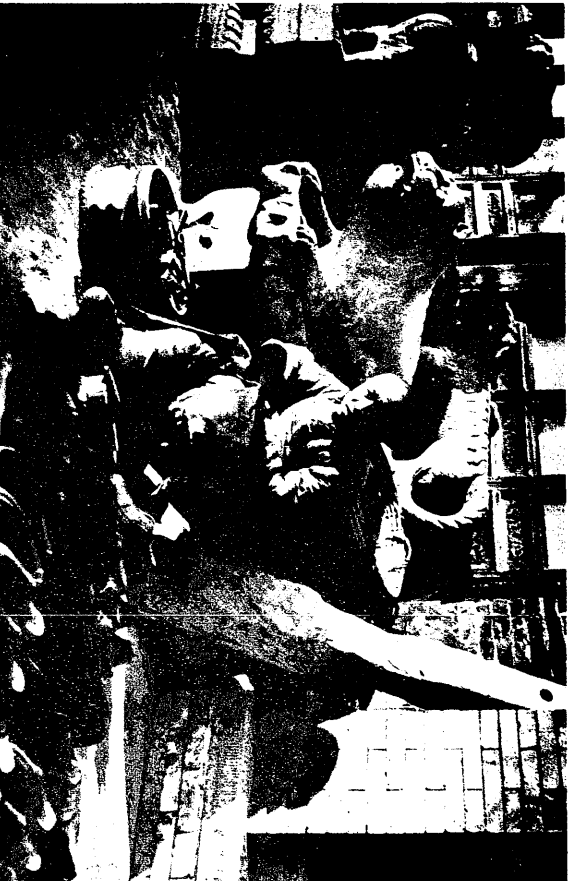
ADVERTISING IS NOISY and colorful in Peking. Coolies march through the streets carrying drums, musical instruments and banners ballyhooing a theatrical performance. The last man in line solemnly hands out handbills to all takers. Many Chinese who cannot read collect the bills to use as lining in their shoes or padding in clothing.



"SMALL HEART, FINE CAR" reads the line of Chinese characters at the fence along a Peking railroad track. Translated more freely this means "Be careful, railroad!" A steady stream of conveyances of all sorts, from hand carts to autos, streams through big Hatanen Gate at rear, stopping only when iron fence is put up while trains pass.



SWEETMEATS, candied fruit and chewy candies are sold by this wandering vendor, whose two baskets are slung over his shoulder by means of flat bamboo pole between them. He carries a leather duster to keep his wares clean—a necessity in Peking where the fine gray dust of the Gobi Desert blows in to cover everything for miles around.



THIS SHOEMAKER doesn't have to stick to his last, for he can set up shop wherever fancy leads him. Two baskets hold his materials and finished products and are carried on either end of a shoulder pole. The shoes are quilted and lined with wool for winter wear, neatly stitched of cotton cloth or velvet. Soles are often made from old papers.

(Photos by Bertha A. Gardner)

分類 46.1.0.4

東亞局

第一課

別紙添附

B

第六五〇號

昭和十六年五月十五日

在青島

總領事 高岡禎一郎

外務大臣 松岡洋右 殿

「水靈山島事情」送付ノ件

當地興亞院出張所作成ニ係ル「水靈山島事情」別冊一部茲ニ送付ス

課書文
16.5.15
校收

(11)

5

記

出

51
16.5.24

在青島大日本帝國總領事館

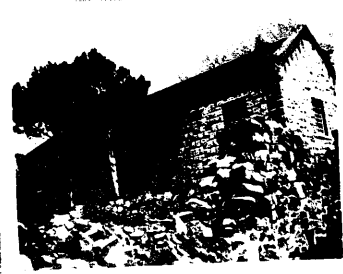
興青調査資料第四五號
昭和十六年三月

水 靈 山 島 事 情

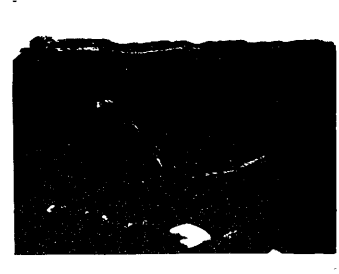
興亞院青島出張所

序

一、本資料ハ昭和十五年度青島出張所重要國防資源調査計畫ニ基キ調査
隊カ水靈山島ニ出張セル際同島ノ事情ヲ併ヒテ調査セルヲ以テ參考
迄ニ印刷ニ附セルモノナリ
一、本資料ノ執筆者ハ川村囑託ナリ



天主堂



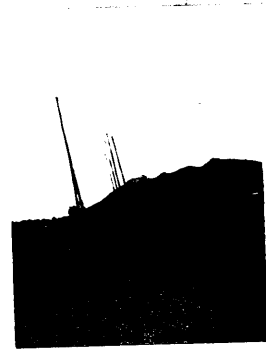
屋根ヲ石ニテ押
タルモノ



井戸
山ノ中腹ニ在リ
村民常用ス
周圍ニ米突四方
深サ四米突水深
一米突水質良好



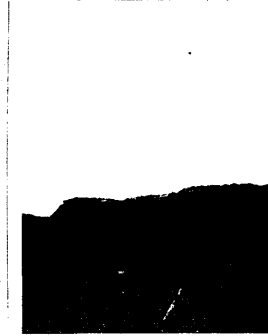
城口子全景
海岸ノ一輕屋ハ小
學校



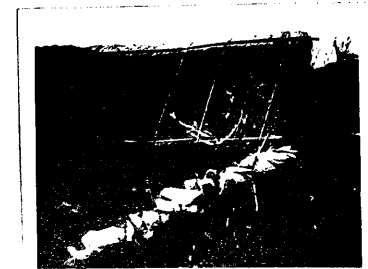
板
(二丈八尺)



網ヲ製作スル目板



同
右



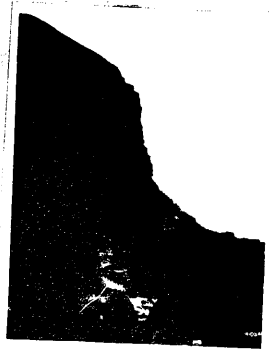
宿舎ニ充テタル民家





上圖南端
直角と曲折ヒル大
褶壁

人ト比較



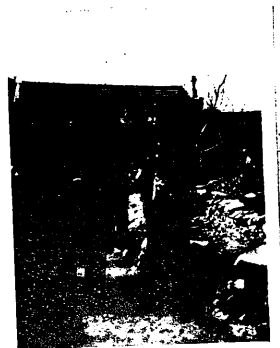
水靈山島最南端ノ
断崖



同
右



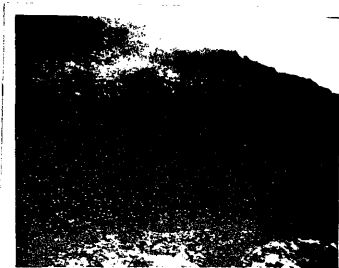
石垣ヲ積ミタル畑



警察局通信場ヲ用
ヒ通信ス



婦人用靴ノ刺繍



同
上



同
上



水靈山島事情

水靈山島ハ膠州灣外南方ニ位スル一島嶼ニシテ青島ヨリ約五十キロノ距離ニ在リ、東西三キロ南北五キロ有リ、全島殆ト山岳ニシテ谷間ニハ十六個村落アリ、戸口四一八、人口約三、六〇〇（内男約二、三〇〇名女約一、三〇〇名）

農作物、干薯ヲ主トシ、麥、豆類、鴉片等ヲ栽培スルモ耕地ハ全島ニテ七〇〇畝（一畝三六〇弓）一戸當リ一畝七弱ニ過キス、シカモ標高三〇〇米突位ノ處迄石垣ヲ築キテ耕シアリ耕地ハ已ニ盡キタリト云フヘク、島民ハ食量ノ三分ノ二ヲ外部ヨリ移入セサルヲ得サル状態ナリ漁業、島民ノ大多數ハ漁業ニヨリ生活セリ、然ルニ昨年ハ不漁ナリシ故ニ現在ハ頗ル貧苦ノ様見受ケタリ、毎年漁期前ニハ蔴家島、靈山衛方面ニ乞丐ニ出掛クル者相當ニ有リト云フ

漁業區域ハ本港附近ヲ主トシ石臼所、門山、海州附近迄出漁スルコトアリ、漁獲物ハ刀魚（太刀魚）鰺魚（サハラ）黄花魚（グチ）相魚（譯

名不詳)ノ四種ニ限ラレ刀魚ノ漁獲最モ多シ、魚船七十餘艘アリ、大
サ一丈三尺ヨリ一丈八尺迄トス、其純益四百元乃至千五百元ナリ
學校、市立初級小學校二ヶ所アリ、南辛庄ト城口子トニ在リ校長一名
(城口子在勤)教員一名(南辛庄在勤)二校生徒七十余名ナリ、城口
子ハ未タ休學シ居タリ

教會、獨逸人ノ經營セル天主堂一アリ(地名ヲ失ス西海岸南方)神父ハ獨逸人ニシテ中國名ヲ充
ト稱シ已ニ三十余年本島ニ居住シ教徒四十五戸アリ目下蓋正休暇ニテ閉鎖シ常島ニ趣キ居タリ
生活狀態、已述ノ如ク人口ニ比シ耕地面積狭小ナル爲メ食糧ノ三分ノ
二ヲ外部ノ移入ニヨリ其金額約二萬元ニ達スト云ヒ、漁業利益ヲ以テ
賄ヒ居ル狀態ニテ昨年ノ如ク不漁ノ場合ハ直ニ生活ニ窮スルコトナ
ル、副業トシテ飼育セル豚約三〇〇頭アリ一頭五〇元ニ賣ルトシテ
一五、〇〇〇元、養鶏ニヨリ利益一、六〇〇羽一年平均産卵八〇個トシ
一頭ヲ八錢トセハ一〇、二四〇元トナル、其他舩販運賃トシテ三、〇〇〇元

合計二八、二四〇元トナリ一人平均七元八角強トナリ、一戸平均八人強
トシ一戸營收入ハ六二元強トナル、而シテ燃料トシテ松ノ枝ヲ使用セ
ルカ全島ノ樹木ニテハ燃料不足ニシテ半分位ハ青島ヨリ購入スルモノ
ニテ其費用一戸當リ二十斤價格六十元ヲ要スト云フ故ニ副業ノ利益ハ
薪代ニ充ツヘキテ、漁業ノ成績如何ハ全ク全島ノ運命ヲ決定スル譯ナ
リ(從來ハ燃料トシテ石炭ヲ使用セルモ現今石炭不足ニシテ石炭ヲ買
フ事出來ス)

民情、本島ノ人民ハ三百年前雲南省ヨリ移リ來レルモノニテ其言語、
風俗ハ即墨ト大差ナク只僅ニ四十歳以上ノ老年ノ婦人ハ大清國ト稱ス
ル特殊ノ鬻ヲ結ヒ、外出用ノ靴ノ刺繡稍異レルノミナリ、船乗り業
ニ似ス溫和ナル風貌ヲナシ、性質ハ淳朴ナリ
家屋、煉瓦及瓦ヲ用ヒタル家屋ハ小學校及公安局(現在破壊セラル)
ノミニシテ他ハ全部藁葺ニシテ石ヲ積ミ上ケタルモノナリ、而シテ繩ノ

兩端ニ石ヲ垂シタルモノヲ以テ屋根ヲ押ヘアリ、相當風壓ニ堪ユルモ
 一昨年ノ暴風雨ニハ全村屋根ヲ吹キ飛サレタリト云フ
 漁戶救済、青島市公署ハ漁戶救済ノタメ一把頭ニ對シ救済金洋壹百元
 ヲ貸與セルモ糸並ニ桐油暴騰セルタメ尙不足ナリト云フ（糸一斤ニ對
 シ桐油一斤ヲ要ス）
 其他、馬、牛、驢、驢等ハ一頭モ飼育セス、兎モ見當ラズ、雀モ少ク
 僅ニ鳩ノ一群ヲ見タルノミナリ

村名	村長	村名	村長
香椿溝村	唐 溝 海	大魚口子村	歐 昌 和
陳家村	萬 玉 全	李家村	李 可 君
唐園村	張 其 盛	路南村	范 東 云
毛象溝村	徐 汗 三 俊	金家口子	李 孟 俊
嶺南北崖	徐 守 路	廟下村	陳 希 元
上奄村	肖 汗 一 印	沙咀子村	苗 興 正
南辛莊	王 洪 德	坡口子村	任 洪 恩
賈南溝	王 可 成	后 登	朱 名 恩

香 椿 溝 村
 陳 家 村
 唐 園 村
 毛 象 溝 村
 嶺 南 北 崖
 上 奄 村
 南 辛 莊
 賈 南 溝

漁 戸 明 細

村名	把頭	船員數	船ノ大サ	大網	二網	三網	四網	五網	六網	合計	漁獲量	價格
唐園村	張化恩	五人	一丈三尺	四枚	四枚	四枚	四枚	四枚	二枚	三〇八枚	六〇〇斤	九〇〇元
香椿溝	唐清風	八								一〇四枚		
城口子村	任洪恩	八	一丈八尺	四	四	四	四	四	四	三〇四枚		
"	任洪義	八	一丈七尺	四	四	四	四	四	四	三〇四枚		
"	任洪生	五	一丈四尺	四	四	四	四	四	四	三〇六枚		
"	苗長生	八	一							二〇四枚		
"	苗法潤	五	一							二〇四枚		
沙嘴村	徐登來	五	一丈三尺							三〇一尺		
"	苗長旺	五								三〇一尺		
"	苗長地	五								三〇一尺		
金家口子村	李文光	五								三〇一尺		六〇〇元
"	李可盛	五								三〇一尺		五八〇元

李家村	把頭	船員數	船ノ大サ	大網	二網	三網	四網	五網	六網	合計	漁獲量	價格
"	歐玉堂	五人	一丈三尺							三六〇尺		
"	歐玉成	五								三六〇尺		
"	胡可進	五								三六〇尺		
"	李文俊	五								三六〇尺		
"	李可進	五								三六〇尺		
"	李文科	五								三六〇尺		
"	李可秀	五								三六〇尺		
"	李文相	五								三六〇尺		
"	李文良	五								三六〇尺		
"	薛順	五								三六〇尺		
打魚口子	薛有祿	五								三六〇尺		
"	胡京海	五								三六〇尺		
"	薛有倫	四								三六〇尺		

電信案

外務省

ルニ就テハ本件讓渡ニ関スル同總領事ノ意向及右文
獻ノ概要等至急取調ノ上結果同電アリタシ

(日本標準規格B5)

東証局
第一課長

(分類 6.1.0.4)

電信案

外務省

出貝地伊太利總領事「ロス」ハ海南島ニ関スル諸文獻ヲ 多敷所藏シ之ヲ手放スニ差支ヘナキ意嚮ナル由ノ處 南重細重協会ニ於テ右文獻ニ括入手有希望シ居	電送第 31351 號	主管 南重細重
	昭和 16 年 8 月 13 日 午後 5 時 00 分發	任 第二課長
第一四五號	宛 在廣東 高津總領事	發 曲豆田大臣
	名 海南島ニ関スル諸文獻	記録件名

(日本標準規格B5)

電信課長

發電係

昭和十六年八月十三日起算

13 37

寫

ヨガ
原書ハ
E300.0
イ
ニ

祕第八二〇號

昭和十八年十一月八日

在 滿

特命全權大使 梅津 美治郎

大東亞大臣 青木 一 男 殿

「治安問題上ヨリ見タル華北ニ於ケル過剩人口ノ研究」送付ノ件

支那派遣軍總司令部驚崎研太氏ノ作述ニカカル調書「治安問題上ヨリ見タル華北ニ於ケル過剩人口ノ研究」當方ニテ入手セルニ付右ハ或ハ別途御入手濟カトモ被存ルモ、爲念御參考迄別添送付ス

本信寫送付先 外務大臣

外務省

日本標準規格 B5

S

16101

0861

治安問題上ヨリ見タル華北ニ於ケル過剩人口ノ研究

外務省

日本標準規格 B5

S

16101

0862

(一)

華北ニ於ケル治安確立ノ困難性ハ吾人ノ見ル所老ナル過剰人口ノ存在ニ其ノ根底ヲ置イテ居ル
 人口過剰ハ全支的特徴ナルモ特ニ北支ニ於テハ其ノ甚シキヲ示シ人口ハ其ノ土地ト農業技術トヲ以テ養ヒ得ル限界ヲ遙カニ越ヘテ居ル今簡單ナル資料ニヨリソノ様相ヲ摘出センニ

一單位面積耕地當農民人口密度表(一方哩當リ)

山西	河南	山東	河北
七〇二	一〇〇三	二〇〇四	九三六

佛蘭西	獨逸	白耳義	日本
七三	一二四	一四八	五九九

外務省

日本標準規格B5 S 16101 0863

即チ華北ノ農民人口密度ハ日本ノ二倍前後、白耳義獨逸ノ八乃至九倍前後ニ達ス、世界有數ノ人口過剰國日本、白耳義ニ比シテサヘ華北ノ農村ハ遙カニ人口稠密ニシテ農民一戸當リ經營面積ハ次ノ如キ數字ヲ示シテ居ル

農民一戸當リ耕地面積表

山西	河南	山東	河北	省別
三四五二	二三一六	一九三一	二二七五	一戸當耕地
(三三二)	(二二二)	(一九三)	(二二四)	一人當耕地
七四五	四二二	三七〇	四二一	
(五〇八)	(三六二)	(二九五)	(三三五)	

滿洲	日本	國別
一九四九	四九八	一戸當耕地

日本一町一一、滿洲四町三六九ヲ夫々支那畝ニ換算セルモノ

外務省

日本標準規格B5 S 16101 0864

註 土地委員會「全國土地調查報告綱要」民國二十六年一月二
 據ル括弧内ハ張心一「中國農業概況估計」所載ノモノ
 日本農家ノ耕地面積ノ狭小ナルコトハ周知ノ如ク世界有數テアルカ
 ソレニ比シテモ華北ハ尙且二分ノ一以下テアル、滿洲國ニ比較スル
 時ハ實ニ六分ノ一乃至十分ノ一テアル然モ華北ハ二年三作平均（山
 西北部ハ一年一作、山西南部及ヒ河南方面ハ一年二作ノ處モアルカ
 ニシテ日本ハ一年二作ナルカ故ニ其懸隔ハ更ニ甚敷ク只滿洲ハ一年
 一作平均ナルカ故ニ對滿比率ニ於テハ幾分縮少サレルカ之ヲ大觀ス
 ルニ日本ノ三分ノ一、滿洲ノ五乃至六分ノ一見當ト見ル事カ至當テ
 アル華北農家ノ有スル平均耕地面積カ如何ニ狭小ノモノナルカカ之
 ニ依ツテモ推定サレル事ト思フ

外務省

日本標準規格B5) S 16101 0865

日滿兩國ト比較シタ相對的數字ハ斯クノ如キモノテアルカ、然ラハ
 此ノ耕地面積ハ絕對的ニハ一換言スレハ彼等ノ生活維持ト言フ觀點
 カラハ一體ドウナツテ居ルカ、中國農村ニ於ケル最低生活維持ニ必
 要ナル耕地面積ニ就テハ學者ニ依ツテ種々ノ數字カ發表サレテ居ル
 最低生活ト言ツテモ何處迄ヲ最低生活トシ何處カラヲ餓死線トスル
 カハ蓋シ確定ニ困難テアルカ、權威アル諸家ノ推定數字ハ大體次ノ
 如ク大同小異テアツテ農家一戸當リ十五、六畝前後ヲアルトシテ居
 ル

外務省

日本標準規格B5) S 16101 0866

J・B・テラー氏推定	一五畝	衣任ヲ除ク食ノミニ必要ナル畝數
E・M・イースト氏推定	一六五	

陳重民氏推定 一七五

ロツシング・バツク氏推定 一四八七

農民一人ノ所要畝ヲ四五畝、一戸ヲ三五畝立人トシテ計算ス

但シ此ノ數字ハ全支平均ノモノテアツテ水田ヲ主トスル南方ト旱田ヲ主トスル北方トハ當然差異アルヘキテアリ、J・B・テラー教授モ北方テハ二十五畝以下、南方テハ十畝以下ヲ貧乏線以下ニ在ルト論シテ居ル之ヲ以テ見レハ前掲農家一戸當平均畝數ハ貧乏線以下テアリ、飢餓線ニ近イ

農家一戸當平均耕地カ斯克ノ如ク飢餓生活ヲ維持スルニ足ル程度ニ狭小テアルト云フコトハ、トリモナホサス農村ノ人口カ絶對的ニモ亦過剩テアルコトヲ意味スル

然ラハ可耕未墾地ハ如何、開墾ノ餘地ハ如何

日本標準規格B5 S 16101 0867

華北ニ於ケル可耕未墾地狀況表

可耕未墾地ノ土地總面積ニ對スル%

省別	中央農業實驗所 調査報告ニ依ル	唐啓宇氏調査
河北	三一四%	一四三%
山東	六二四	一三一
河南	三〇二	三一
山西	三八二	三一五

註 中央農業實驗所ノ數字ハ「農情報告」第二卷第十二期民國二十三年十二月ニ依ル唐啓宇氏ノモノハ同氏ノ論文「我國土地之墾植指數可耕地指數」(實業部月刊)ニ依ル

山東ヲ除ケハ兩者ノ數字ハ大體近似シテ居リコレヲ以テ見レハ可耕未墾地ハ世人ノ考ト反對ニ殆ト無キニ等シイ

即チ華北ノ可耕地ハ既ニ大部分耕シ盡サレテ居ルノテアル、此ノ事實ヲ裏カラ證明スルモノニ最近六十年間ニ於ケル耕地面積増減表カ

日本標準規格B5 S 16101 0868

試ミニ同期間ニ於ケル人口増減ノ趨勢ヲ見ルナラハ

省別	同治十二年 (一八七三年)	光緒十九年 (一八九三年)	民國二年 (一九一三年)	民國二十二年 (一九三三年)
河北	一〇〇	一一一	一一一	一〇〇
山東	一〇〇	一一九	一一三	一一八
河南	一〇〇	一〇四	一一〇	一〇四
山西	一〇〇	七七	八三	八八

註 中央農業實驗所「農情報告」第二年第十二期民國二十三年十二月號

人口ハ増加ノ一途ヲ辿リ特ニ河北山東ニ於テハ耕地ハ固定低減ヲ示シタルニ反シ人口ノ増加著シク土地ノ有ツ抱擁力ニ對シ不均衡ナル過剩人口ヲ包圍シテブルコトヲ表現シオレリ

外務省

日本標準規格B5 S 16101 0870

耕地面積擴張指數表

省別	同治十二年 (一八七三年)	光緒十九年 (一八九三年)	民國二年 (一九一三年)	民國二十二年 (一九三三年)
河北	一〇〇	九八	一〇〇	九八
山東	一〇〇	一〇三	一〇五	九五
河南	一〇〇	九九	一一七	一一五
山西	一〇〇	一〇三	一一〇	一一〇

註 中央農業實驗所「農情報告」第二年第五期民國二十三年五月號

耕地ノ擴張ハ同治十二年ヨリ民國二十二年ニ至ル六十年ノ間殆ント停滞若シクハ微増ヲ示スニ過キヌ、前掲可耕未墾地狀況表ニ表ハレタル開墾ノ餘地ニ乏シキ事實ヲ有力ニ裏付ケテキル、

外務省

日本標準規格B5 S 16101 0869

以上ノ諸統計ニ依ツテ華北ノ農村ニ於ケル人口過剰カ世人ノ豫想ニ
 反シ首語ヲ絶ンタ蓋數キモノテアルコトヲ知ル事カ出來ル即チ飢餓
 ニ頻セル民衆カ甚大ナル數ニ達シ全華北ニ充滿シテ屠ル討伐シテモ
 討伐シテモ兵匪カ絶ユヌノハ人民カ堅固ナル抗日意識ヲ有シテ屠ル
 ノテモナケレハ共産軍ノ政治ヲ謳歌シテ屠ルノテモナイ只轉戦ノ部
 面ナキ貧民カ無限ニ存在シ其レカ兵匪ノ貯水池乃至供給源トナツテ
 屠ルカラテアル。從ツテ華北ノ治安問題ヲ根本塞源的ニ解決セント
 欲スルナラハ必然的ニ此ノ過剰人口ヲ適正ニ處理スルコトヲ考ヘネ
 ハナラヌ世人ノ多クハ支那ト謂ヘ地大物博人口ハ四億ニ餘レトモ
 土地ニハ未タイクテテモ餘力カアルモノト考ヘテキタ
 勿論支那ニハ新疆トカ甘肅トカノ如キ人跡稀レナル廣漠タル未開ノ

外務省

〔日本標準規格 B5〕 S 16101 0871

土地カ邊境ニ深山アル、從ツテ之等凡テヲ包括シテ平均ヲトレハ數
 字上人口ハ過剰テナイ、タカ皇軍ノ占據地風今華北ヲ對照シテ考
 察スレハ世人ノ想像ニ反シテ人口ハ夥シク過剰テアル斯クノ如キ人
 口過剰ハ如何ナル影響ヲ結果スルカ言フ迄モナク生存ノ困難、生キ
 ル爲メニハ途ヲ選ヘヌ兵匪ノ横行トナリ或ハ對滿大量民族移動トナ
 ツテ表ハレル
 農民一戸當耕地面積カ貧乏極以下ノ餓死線ニ近イ生活ヲ維持スルニ
 足ル程度ノモノテアルコトハ前ニ略記シタ處ヲ判ル然シ土地ハ平等
 ニ割當ラシテ屠ルモノハナク、現實ニハ農民各自ノ所有スル土地ニ
 ハ大小ノ懸隔カ生シテ屠ルカ出來テ屠ル少數ノ農民大地主カ大部分
 ノ土地ヲ所有スルニ反シ大部分ノ農民カ土地ヲ所有セヌカ又ハ極ク

外務省

〔日本標準規格 B5〕 S 16101 0872

少数ノ土地ヲ所有シテ居ルニ過キヌノカ中國農村ノ現實テアル
 左ニ其レヲ示ス一、二ノ統計ヲ引用スル
 元來耕地ニ關スル中國ノ統計ハ官廳作製ノモノテアルカ通常價額出
 來ストサレテ居ル、其レハ土地所有者カ課稅ヲ免レンカ爲メ所有地
 フ故意ニ小サク)申付スルカラテアル、從ツテ學者ハ自己ノ實地調
 査ニ基キ適當ニ修正シタ數字ヲ用ヒル、今迄引用シタ統計ハ凡テ斯
 カル修正ヲ經タ統計中一般ニ權威アルモノト承認サレタモノノミテ
 アルカ、次ニ引用スルノモ同様テアル

日本標準規格B5) S 16101 0873

外務省

經營規模別農家戸數要(一)華洋農賑會調査

經營規模	農戶百分比
五畝以下	二一% 二
六—一〇畝	二二% 二
一一—二五畝	二四% 一
二六—五〇畝	九% 六
五一—一〇〇畝	三% 四
一〇一畝以上	三% 七

註一中國農村經營問題」
 所載、北支五省九ヶ所ニ於テナシタル調査

日本標準規格B5) S 16101 0874

外務省

經營規模別農家戸数表(一) 土地委員會調査

規模別	省別			
	河北	山東	河南	山西
1000畝以上	1,234	1,567	1,890	2,123
1000—1000畝	2,345	2,678	3,012	3,345
100—1000畝	3,456	3,789	4,123	4,456
100—100畝	4,567	4,890	5,234	5,567
10—100畝	5,678	5,901	6,234	6,567
1—10畝	6,789	7,012	7,345	7,678
10畝以下	7,890	8,123	8,456	8,789

(日本標準規格B5) S 16101 0875

外務省

註 同會「全國土地調査報告綱要」民國二十六年一月

兩者夫々若干ノ差カアルカ華洋義賑會ノ調査ニ依レハ貧乏線以下ト
 言ハレル二十五畝以下ノ農家カ益農家ノ八〇、八%ヲ占メル、土地
 委員會ノ調査ニ依レハ二〇畝以下ノ農家ハ益農家中、河北六八、二
 %山東七六、九四%河南七一、八五%山西三九、八%ヲ占メ貧乏線
 以下ノ農家カ之又山西ヲ除ク三省ニ於テ壓倒的大部分ヲ占メテ層ル
 コトヲ示ス、彼等ノ農業收支カ如何ナルモノテアルカハ推測ニ難ク
 ナイカ左ニ其レヲ物語ル一ツノ資料ヲ掲ケヨウ

農家經濟收支表

類別	農家經濟收支表		
	收益	支出	差引
自作農	100—	60、0	(40、0)

(日本標準規格B5) S 16101 0876

外務省

自小作農	1000	1000	1000
小農	1000	1000	1000

註 滿鐵北支事務局調査部「農家經濟調査報告」昭和十二年度
 豐潤縣（河北省）ニ於テ調査トルモノ、收入ヲ一〇〇トシテ支
 出ノ比ヲ算出トリ

此ノ表ハ收入ヲ一〇〇トシタ場合自作農ハ三割以上ノ收入過剩トナ
 ヲテキルカ、自小作農ニ於テハ七分ノ損失、小作農ニ於テハ三割六
 分以上ノ損失テアルコトヲ示ス、即チ下層農民ノ生活ハ年々赤字テ
 アル、從ツテ衣食住ヲ極端ニ切り詰メテ動物的生活ヲシテ居ルハカ
 サテナク高利貸ノ許ニ行キ血ノ出ル様ナ高利ノ借金ヲスル、農家買
 賣ノ調査ハ農民カ仲々真相ヲ報告シナイ爲ニ一方ナラヌ困難ヲ伴フ

外務省

日本標準規格B5) S 16101 0877

上ニ完全ナ調査ハ出来ヌモノナルカ左ニ滿鐵北支事務局ニ依ツテ
 昭和十三年ニ行ハレタ調査ヲ引用シ其ノ一端ヲ窺ハウ

自小作別農家負債表

地主	10%	10%	10%	10%	10%
地主兼自作農	10%	10%	10%	10%	10%
自作農	10%	10%	10%	10%	10%
自小作農	10%	10%	10%	10%	10%
小作農	10%	10%	10%	10%	10%

地主ヲハ一割カ、地主兼自作農ヲハ四割カ、自作農戸ヲハ五割カ、
 自作兼小作農戸ヲハ七割弱カ、小作農戸ヲハ六割七分弱カ負債ヲ負
 フテキル（而モ負債ノ種類ニ於テ地主ヤ地主兼自作ノ負債ハ家庭經
 済ノ窮乏ニ依ルモノヲハナク中農以下ノ負債ト同日ニ論スルコトハ
 出来ナイ）小作農中ノ負債戸數比カ自小作農中ノソレヨリ低イノハ

外務省

日本標準規格B5) S 16101 0878

賃賃能力カ低イ爲テアル、此ノ表ニハナイカ小作農以下ノ日傭農
 勞働者（雇農）及ヒ小作兼雇農ノ賃賃戸ハ二五%テ著シク減少シテ
 キル、コレモ生活カ樂テアルカラテハナク賃賃能力カナイ爲テアル
 斯クノ如キ借金モ出來ヌ貧民連ハ一體如何ニシテ露命ヲ繋タカ、結
 局出稼カ土匪其他ノ無頼ノ集團ニ投入スルヨリ外ニ途ハナイ
 今日華北ニ於テ共產系游擊隊ヤ重慶側游擊隊ノ主要構成要素ヲナス
 モノハ彼等テアル、左ニ此ノ事實ヲ物語ル興味アル統計ヲ示ス事ニ
 スル

外 務 省

(日本標準規格B5) S 16101 0879

共產匪翼中軍區第六軍分區警備旅第一團團員出身別統計

出身地人	員百分比
河 北	二六九人 九〇%
河 南	七二人 二、九
山 西	五七人 二、六
其 他	三三人 一、三
合 計	二、九一三人 一〇〇、〇

出身階級人	員百分比
貧 農	九四二人 六三、〇
中 農	一五二人 五、一
雇 農	一〇六人 三、六
手工業者	八二人 二、八
學 生	七〇人 二、四
其 他	一八一人 六、一
合 計	一、四八二人 一〇〇、〇

コレハ昭和十七年ノ統計テアル、此ノ種ノモノトシテハ最も新シイ
 モノテアルカ、コレニ依レハ此ノ第一團ヲ構成スル兵員ハ河北省出

外 務 省

(日本標準規格B5) S 16101 0880

身者即チ地許ノ者カ九割トイフ壓倒的多数ヲ占メ彼等カ決シテ延安
 達リカラヤツテ來タモノテナイコトヲ示ス、又社會的出身別ニヨレ
 ハ貧農出身カ六割二分ノ多数ヲ占メコレニ雇農ヲ加算スレハ七割近
 クノ大部分ノ者カ農村ニ於ケル窮乏農民ノ出身ナルコトカ判ル、
 コレハ共產軍ノ極ク僅カナ一部分ノ實狀ナルカ此ノ部隊カ軍分區
 ノ警備旅トイフ比較的優秀部隊ナル處カラ推シテ他ノ游撃部隊等
 ニ於テハ此ノ率ハ更ニ高イト断定出來ル、重慶側國民黨軍ノ統計ハ
 手許ニ持合トテキナイカ大體大同小異ト考ヘラレル多少此ノ比率ハ
 下ルカモ知レナイカ之等ノ兵匪ヲ構成スル主要分子カ農村貧民テア
 ルコトハ間違ヒナイ、最近續々歸順スル重慶側部隊ノ兵士ヤ捕虜ヲ
 見テモ此ノコトハ斷言出來ル

(日本標準規格B5) S 16101 0881

外務省

從ツテ華北ニ於ケル治安問題解決ノ鍵ハ實ニ此ノ農村過剩人口ニ懸
 胎スル窮乏農民ヲ解消トシムル人口問題ノ適正ナル處理ニ在ル滿洲
 國ニ於ケル治安確立ノ跡ヲ見テモ關東軍ノ兵力滿洲ノ有スル有利ナ
 ル地理的條件等ノ重大ナル役割モ看過出來ヌカ又人口密度ニ於テ華
 北ノ五分ノ一ニ過キヌ土地ノ持つ消化力及ヒ産業開發五ヶ年計畫ノ
 促進ニヨル諸建設部門ヘノ吸收力等ノ果タシタ役割モ輕視スルコト
 ハ出來ヌ、當時匪ハ討伐ノ進展ニヨリ匪賊商賣ノ困難度カ加ハルニ
 ヲレ逃レテ山ヲ下リ轉業ノ部署ヲ全滿ニ求メ容易ニ之ヲ得ルコトカ
 出來タ、此ノ農、工、鑛、土木部門ノ吸引消化力ハ討伐ニ依ル側匪
 數ヲ遠ニ凌駕シタ、華北ニ於テモ治安對策上ノ着眼モコレニ見做フ
 ヘキナル

(日本標準規格B5) S 16101 0882

外務省

然ラハ華北ニ於ケル土地ト人口ノ不調和ヲ調整シ人口過剩ヲ解決シ以テ華北治安確立ニ披本塞源の一石ヲ打着スヘキ方策ハ如何ニト置ヘハ難シモ思ヒ至ルコトハ次ノ三ナアル

(一) 農業技術ヲ改良シ土地ノ人口抱擁力ヲ増大スルコト

(二) 華北諸産業ヲ開發シ過剩人口ヲ之ニ吸收スルコト

(三) 過剩人口ヲ他地方ニ大量的ニ移住シシメルコト

即チ大東亞全地域ヲ對照トスル人口疏散運動ナアル

此ノ三處置ハ何レモ同時ニ平行的ニ實施シテ可ナルモノナアルカラトシ強力ニ果敢ニ實行トラルヘキテアルカ(一)及ヒ(二)カ治安ノ安定、行政經濟機構ノ整備等ニ併テ多額ノ經費ト莫大ナル技術ト長年月ノ努力ヲ必トシ急場ノ間ニ合ハサルコトヲ考ヘレハ

外務省

(日本標準規格B5)

S

16101 0883

(三) 大量移民策カ當面最モ緊急ニ研究實施セネハナラヌ重大處置トナル

華北ヨリ大量移民ヲ送ルニ都合好キ地方ト言ヘハ差シ當リ滿洲國ニアル今テモ毎年百萬人以上ノ苦力カ滿洲國ニ流レテキルコトヲ想起スレハ滿洲ヘノ移民ハ最モ實行容易テアル

然シ此處ニ考ヘネハナラヌ一大問題カアル、ソレハ日本ノ食糧基地トシテノ滿洲國ノ役割ニ北支ヨリノ貧民ノ大量移住カ重大ナル否定的影響ヲ與ヘテ居ルコトテアル、世人ハ此ノ事實ニ思ヒ至ラス華北ノ過剩人口處理ニ關シテモ頗ル樂觀的態度ヲ持シテ居ルカ吾人ノ眞ニ憂慮ニ堪ヘヌトコロハ此ノ點テアル

外務省

(日本標準規格B5)

S

16101 0884

(二)
 日本内地ノ米穀消費高ハ通常約八千五百萬石テアル
 而シテ政府ノ食糧對策ハ臺灣ヨリノ移入五百萬石、朝鮮ヨリノ移入
 一千萬石ヲ可能ト見テ國內生産高ヲ七千萬石ニ達セシメルコトヲ目
 標トシテキタ
 最近ノ國內米穀生産高ハ詳細ナ數字カ發表サレヌノテ正確ナ計算ハ
 期シ得ナイカ、大凡ソ六千萬石見當テアツテ少シク天候テモ照ケレ
 ハ五千萬石ヲ割ル状態テアル、若シ國內生産高ヲ五千萬石止マリト
 スレハ實ニ三千五百萬石トイフ大量ヲ國外ニ依存シナケレハナラヌ
 南方諸國ノ米穀生産高ハ大略「ビルマ」二千萬石、泰國千五百萬石
 佛印千二三百萬石、蘭印同シク千二三百萬石ヲ合計六千百萬石前後

外務省

日本標準規格 B5 S 16101 0885

テアル、此ノ中カラ三千五百萬石ヲ期待スルコトハ少シ無理テアル
 才モ生産餘力モ相當ニアルカラ我國食糧對策上有力ナ援軍テアルコ
 トニ間違ヒハナイ、然シ戰時下ノ今日南方ニ不足食糧ノ補充ヲ期待
 スルコトハ輸送力ノ關係カラ最少限度ニ止メネハナラヌ、從ツテ我
 國食糧對策ハ是非トモ日滿支三國ノ間ニ於テ一應解決可能ナル如ク
 ニ樹立セラレネハナラヌノテアル
 我國ノ農家ハ現在約五百五十萬戸テアル、此ノ中全然米作ヲセヌモ
 ノカ百二十萬戸、米作ヲシテモ賣ル種ニセヌモノカ百六十萬戸、此
 ノ兩者テ便ニ農家ノ過半数ヲ占メテキル從ツテ殘餘ノ二百七十萬戸
 即チ國民總數ノ僅カ二割ニ當ル農家カ非農業人口ノ食糧ヲ供給シテ
 居ル實狀テアツテ新タノ如キハ皇國農民ノ非常ナル努力ト技術ノ修

外務省

日本標準規格 B5 S 16101 0886

練ニ依ツテ始メテ可然ナル事實テアル、若シ日本ノ農家ノ技術ヲ勤
 勉サカ外國ノ百姓並テアツタナラハ斯カル僅少ナル人数ト猶大ノ
 狭小ナル耕地ヲ以テテハ農家自體ノ食糧ヲ生産スルノカ關ノ山テ
 アル
 戰爭ノ將來ヲ考ヘルナラハ男子ノ戰場及ヒ工業ヘノ動員ニ依ル女子
 勞動力ノ代置、農業人口ノ低減、能率ノ低下ヘ必然ノ勢テアツテ米
 ノ國內生産高カ五千萬石ヲ割ルコトアル、ヘキテ充分覺悟セネハナ
 ラスノテアル
 斯ク觀シ來レハ我國食糧問題中ニ占メル滿洲、朝鮮、臺灣ノ地位ハ
 洵ニ重大テアル
 朝鮮ニ於テハ鮮農ハ滿洲國ヨリ安價ナ穀穀ヲ輸入シテ之ヲ食糧トシ

(日本標準規格B5) S 16101 0887

外務省

自分ノ作ツタ米ハ日本内地ニ移出シテ米ト穀穀トノ差額ヲ以テ生活
 ノ收支ニ充テテキル即チ朝鮮テハ鮮農カ米ヲ食ヒ其ノ剩餘ヲ日本ヘ
 移出シテ居ルノテハナク滿洲ヨリ雜穀ヲ輸入シ其ノ代リニ米ヲ日本
 内地ヘ供出シテ居ルノテアル、政府ノ食糧對策モ亦滿洲ノ雜穀カ朝
 鮮ニ輸出出來、朝鮮ノ米ヲ一千万石内地ニ移出出來ルトイフ假定ノ
 下ニ樹立セラレテキル
 然ルニ滿洲國ハ建設以來治安ノ良化ニツレテ一旦引上ケテ支那人モ
 購運シ産業ノ開發ニ伴ヒ北支方面ヨリノ労働者ノ移住モ増加シ建國
 當時三千万ノ人口ヨリ僅々數年間に四千五百萬ノ大國家ニ飛躍シタ
 斯クノ如ク人口ハ大膨脹ヲ遂ケタカ農業人口ニハ殆ント變化カナイ、
 穀物ノ生産高モ十年前ト大差カナイト爲人口三千萬當時ノ滿洲國

(日本標準規格B5) S 16101 0888

外務省

ハ穀物ノ輸出額ヲ朝鮮へモ一千萬人分位ノ食糧ヲ輸出シテ居タカ人口四千五百萬ノ今日テハ一千五百萬人分餘計ニ國內テ消費スル事トナリ、輸出能力ヲ喪失セルハ勿論國內需要ノ充足サヘ覺察ナイ狀態トナツタ、從ツテ朝鮮ハ滿洲國ヨリ雜穀輸入カ不可能トナリ引イテ米ノ對日移出ヲ中)止セサルヲ得ナクナツタ、斯クシテ我國食糧對策上由々敷キ現象ヲ露呈スルニ至ツタ

由是觀之、日本ノ食糧問題ヲ解決スルニハ過剩食糧ヲ無條件テ供出スル處ノ朝鮮、臺灣、滿洲等ノ人口問題ヲ先ツ解決シナケレハナラヌノテアル、朝鮮、臺灣ハ暫ク措クトシテ滿洲ノ非農業人口ヲ無制限ニ増加センムル事ハ益々日本ノ食糧問題ヲ複雜困難ナラシメル、滿洲ノ非農業人口ヲ増加センメントスレハ夫レ丈ケ農業人口又ハ穀

外務省

(日本標準規格 B5) S 16101 0889

物生産高ヲ増加センメルコトカ必要テアル、非農業人口ハ常ニ農業人口又ハ穀物生産高ニ對シ一定ノ限界ヲ保テ絕對ニ其ノ限界ヲ越エヌ様ニシナケレハナラス

華北ヨリ過剩人口ヲ滿洲ニ移住センメルニ當ツテモ此ノ事ニ就イテ嚴重ナ配慮ヲ加ヘネハナラス、從來ノ如ク漫然ト流レルニ任シ又必要ニ任シテ工業部門ニノミ雇傭シ非農業人口ノ駭行的増加ヲ招來シ食糧問題ヲ尖鋭化センメルカ如キハ嚴ニ避ケネハナラス茲ニ華北過剩人口處理上ノ難點カアリ今ニシテ慎重ナ研究ヲ加ヘ百年ノ大計ヲ確定樹立シナケレハ將來必ス邦家ノ爲メ憂フヘキ結果ヲ惹起スルテアラウ、コレ吾人ハ深憂ニ堪エヌ處テアリ又讀者ノ再考ヲ切望スル處テアル

外務省

(日本標準規格 B5) S 16101 0890

具體的對策ノ詳細ニ就テハ別ニ口述スル事トセン
モ結論トシテハ

(一)人為ノ自然ノ鐵則ニハ勝テス北支ヨリ滿洲國ニ流入スル民族ノ大
移動ハ双方地域ノ人口密度カ略々水準ニ近クニナル迄ハ止マル處
ヲ知テス山海關、古北口、營口等ノ滿洲國入國關内ニ於ケル制限
處置ナトニテハ到底此ノ奔流ヲ防止スル事困難ナリ
(二)北支ノ民衆ニトリ治安良好糧食豐富ニシテ職場ヲ到ル處見出シ得
ル滿洲國內ハ度ニ王道樂土ニシテ生キルタメニハ強力ナル魅力ナ
シ
(三)日本開拓民ノ爲ニ滿洲國內ニ存置シテア 土地モ自然ノ大勢ノ前
ニハ何時トハナシニ侵蝕サレル憂十分ニシテアレヨアレヨト云ツ

外務省

日本標準規格B5 S 16101 0891

テ居ル國ニ北支ヨリ流入民カ充満シテ居タト云フ事ヲモナレハ笑
エヌ想劇ナリ

(四)軍ニ此際積極的ニ滿洲ニ負荷サレアル食糧重點基地トシテノ真意
發シ最ス爲支那ヨリ滿洲へ一千萬人ノ移民導人ヲ計畫シ之ヲ農墾
工土木部門ニ適當ニ接應シ以テ一石二鳥一ハ滿洲農産ノ計畫的増
産ヲ計リ他ハ支那和平地域内ノ治安確立ニ決定的一石ヲ打着スル
ニ如カスト思惟ス

(五)米英露滅ニ必勝ノ主要條件ハ支那事變ノ迅速果敢ナル處置ニ在リ
支那事變ノ處置トハ蔣介石カ和平陣營ニ投シ來リテ全面和平ノ時
機ヲ待ツ事ニ非ラスシテ日支協(日支協)カシテ日本軍占領地内ノ關子汪
政権下ニ治安軍兩行政經濟文化ノ諸面ニ力振キ新中華建設ノ巨歩

外務省

日本標準規格B5 S 16101 0892

ヲ贈ミ出ス事ナリコノ新支那建設ノ推進ニ否定的約制ヲナス者大
 ナル過剩人口ノ處理ハ先決的ニ考慮セサル可カラス即チ華北ノ抱
 藏スル過剩人口ヲ計畫的ニ滿洲ニ疏散スルト同時ニ南方新開發ノ
 努力ノ供給源トスル事又第二ノ着眼ナリ

外務省

日本標準規格 B5

S

16101

0893

REEL No. A-0694



アジア歴史資料センター