

(A440.2)

亞細亞局  
 中山 第一課長 殿

拜啓陳者本月一日附亞一普通第一號ヲ以テ遼陽鐵道附屬地協定地  
 圖送附方御申越ノ趣敬承致候本日別便ヲ以テ及送附置候間既ニ御  
 査閱ノコトト存候然ルニ該公信ノミニテハ本件ニ關スル顛末等聊  
 カ明瞭ナラサル點有之様被思考候ニ付御參考迄ニ其ノ顛末ヲ茲ニ  
 申述候

即チ明治四十三年六月十一日鈴木副領事任勤時代ニ協定シタル地

昭和三年一月二十七日

在遼陽 吉井 事務代理 吉井

二月一日  
 南滿洲鐵道附屬地協定地  
 圖送附方御申越ノ趣敬承致候  
 本日別便ヲ以テ及送附置候間既ニ御  
 査閱ノコトト存候然ルニ該公信ノミニテハ本件ニ關スル顛末等聊  
 カ明瞭ナラサル點有之様被思考候ニ付御參考迄ニ其ノ顛末ヲ茲ニ  
 申述候

在遼陽日本領事館

S 1.4.4.0-2 127

局長「ホルワツト」<sup>④</sup>

本契約ノ東清鐵道局長「ホルワツト」將軍ノ署名及無面識者「フ  
 アラフオントス」ノ署名ハ石頭道街石寧一號建物内小生所設ノ公  
 證人事務所内ニ於テ立會ヒタルコトヲ證明ス同時ニ「フアラフオ  
 シトフ」ハ署名ニ際シ「クラスノヤルスク」市治會ノ一九〇六年  
 二月十七日發行第四三三號身分證明證ヲ小生ニ提示セリ右第五  
 號登記簿ニ登記スルト共ニ茲ニ證明ス

一千九百六年七月二十五日 哈爾濱

公證人「アダムス」

外務省

(赤梓紙)ト

S 1.4.4.0-2 126

圖（明治四十三年六月十一日附鈴木副領事發小村外務大臣宛機密第四號及同添附地圖參圖）ト今回協定シタル地圖トヲ比較スルニ今回支那側ニ還附シタル地點灣出シ居レルカ右ニ關シ支那側ハ常ニ抗議ヲ我方ニ提起シ居タルモ該土地ハ滿鐵ニ於テ更ラニ陸軍用地トシテ陸軍ニ引繼ケルヲ以テ滿鐵、陸軍側、當方トノ接衝圓滑ナラサリシ爲メ當方ニ於テハ日露戰後露西亞ヨリ引繼キタルモノト主張シ有耶無耶裡ニ葬リ依然支那人ノ耕作ニ任セ嚴然タル境界ヲ爲サス其儘放置シアリタル處昨春交替セシ師團ハ圖面通り確然タル境界ヲ爲サムトシ幸ヒ該隣接地カ工兵隊ナルヲ以テ工兵作業演習ノ爲メ築壕セムトシタル處之レヲ見タル村民等ハ自己耕作地ノ幾部分カ工兵隊所有地ニ編入セラレルコトトナリ之レカ爲メ村

在遼陽日本領事館

1.4.4.0-2 128

民ノ二戸ハ生活不能ニ陥リ又他ニモ耕作地減少ノ爲メ生活上ノ脅威ヲ來スヲ以テ一面縣知事ニ訴フルト共ニ一面ニ於テハ村民大舉シテ工兵隊ニ對抗セムトスル形勢アル趣ナリシニ付茲於小官ハ曖昧ナル境界ハ將來紛糾續出スル虞アルト思料シ陸軍側ニ對シ該演習ヲ一時中止方申入ルルト共ニ其ノ意旨ヲ訊ネタル處工兵隊ニ於テハ是非共確立シタル境界ヲ必要トスルモ現存ノ營造物ニ影響ナキ限り何レノ線ニ據ルモ異論ナキ旨言質ヲ得更ラニ師團司令部ノ意旨ヲ訊シタルモ是亦工兵隊ト同一意見ナリシヲ以テ滿鐵ニ交渉シタル處滿鐵ニ於テハ元來同境界ハ何時ノ間ニカ我方ヨリ不當ニ灣出セシメタルモノト思ハルルニ付陸軍側ニ於テ異存ナケレハ滿鐵トシテモ何等異議ナシトノコトニテ灣出部分全体ノ還附ハ一考

在遼陽日本領事館

1.4.4.0-2 129

ヲ要スルモ支那側ニ於テモ強ヒテ全部ヲ要求セサルヲ以テ工兵隊  
附近ノ一部分ヲ還附シ其他ハ滿鐵作製ノ地圖（公信添附ノ青寫眞  
ニシテ今回取極メタルモノ）ニ據リ調印ヲ爲シタルモノニ有之候  
右概略御報告申進候 敬具

在遼陽日本領事館

18 1.4.4.0 - 2 130

亞細亞圖

第一課

昭和三年一月廿七日 接受

公信第二一號

圖面添付

昭和三年一月二十七日

在遼陽

領事館事務代理 吉井秀男



吉

外務大臣男爵 田中義一 殿

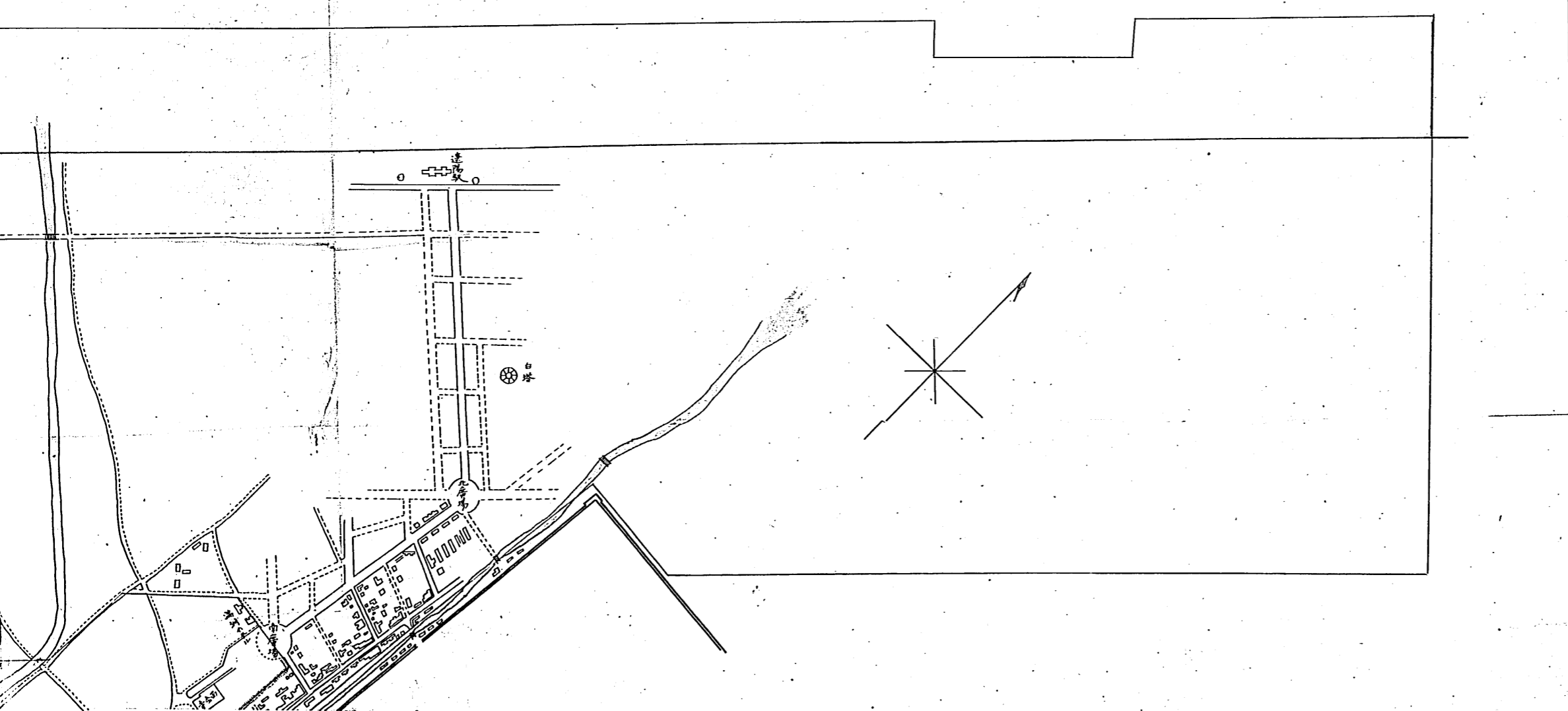
遼陽滿鐵附屬地境界問題ニ關スル件

本件ニ關シ本月九日附亞一普通第一號貴信ヲ以テ御申越ノ趣敬  
承本件協定地圖及明治四十三年協定地圖各寫別紙ノ通り茲ニ進  
達ス御査閱相成度シ

追テ甲號ハ明治四十三年協定ノ分乙號ハ今回ノ分ナリ

在遼陽日本領事館

遼陽鐵道附屬地境界圖

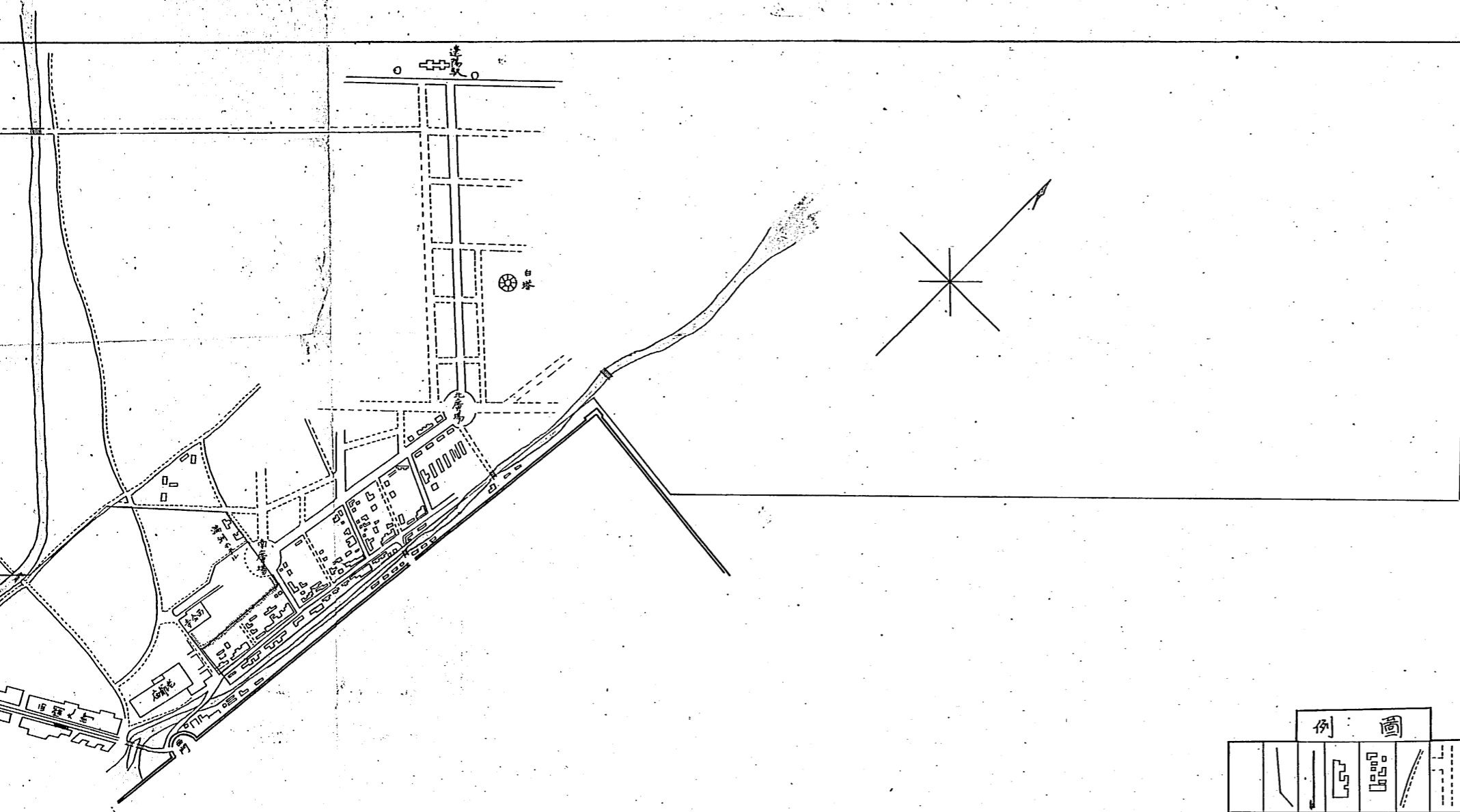


明治四十二年協定

REEL No. A-0465

例圖

アジア歴史資料センター



明治四十二年協定書

例 圖					
新 界 限	鐵 路	房 院	房 屋	道 路	預 定 馬 路

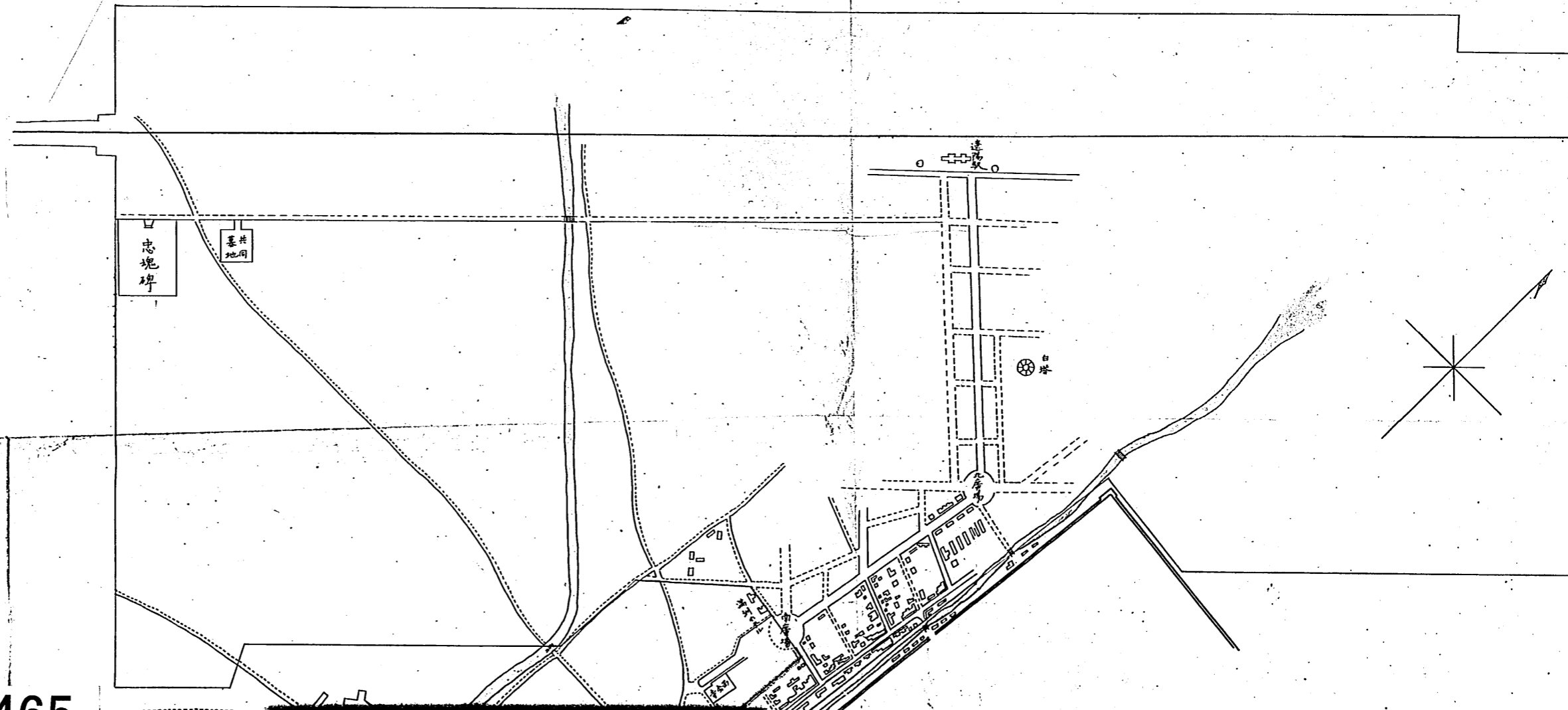
連米 2000 0  
 400 800  
 里中零 丈 丈 丈  
 尺 例 比 之 一 分 仟 捌

REEL No. A-0465

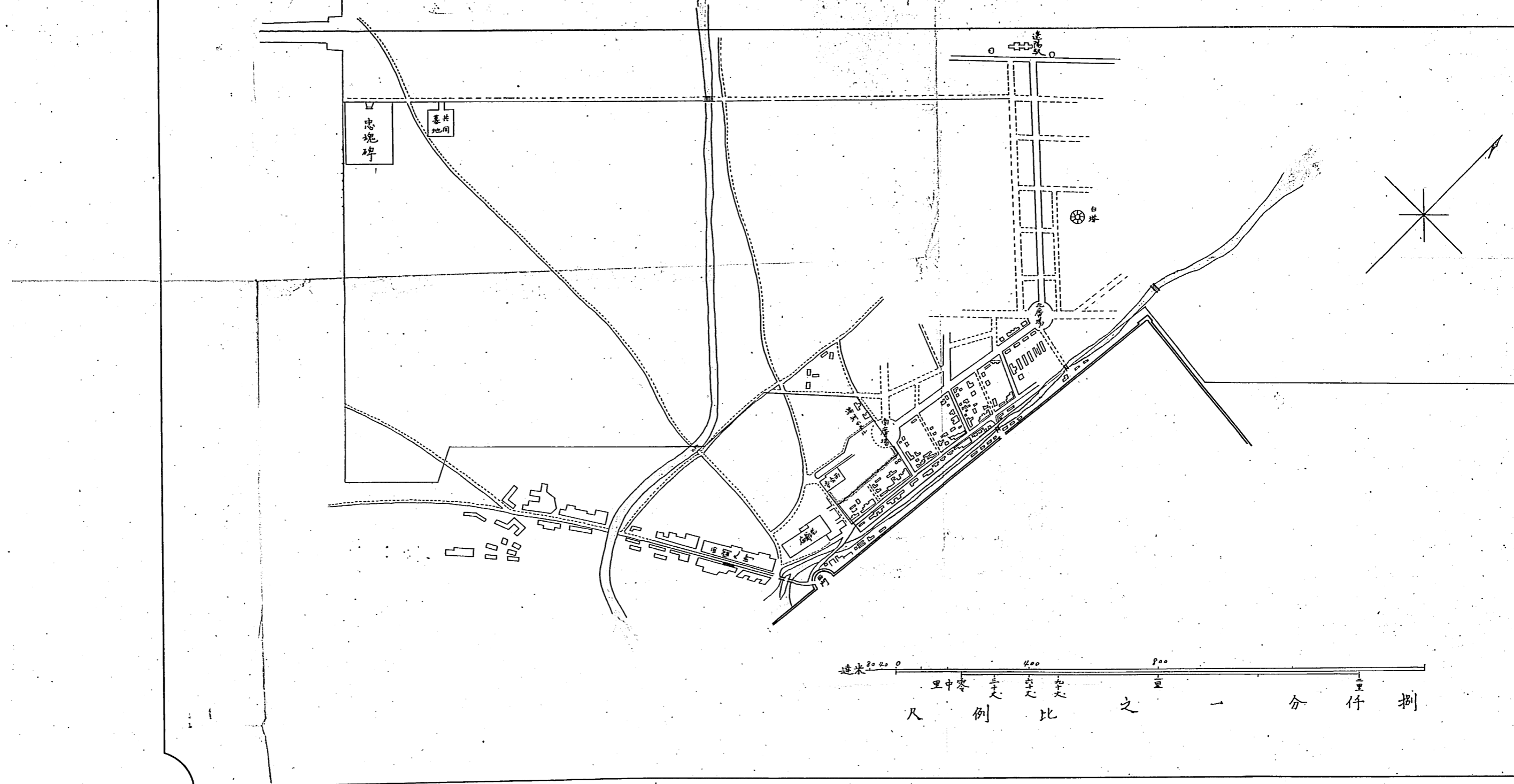


アジア歴史資料センター

遼陽鐵道附屬地境界圖



REEL No. A-0465



REEL No. A-0465

# 寸屬地平面圖

尺六千分之一



REEL No. A-0465





# 遼陽附屬地平面圖

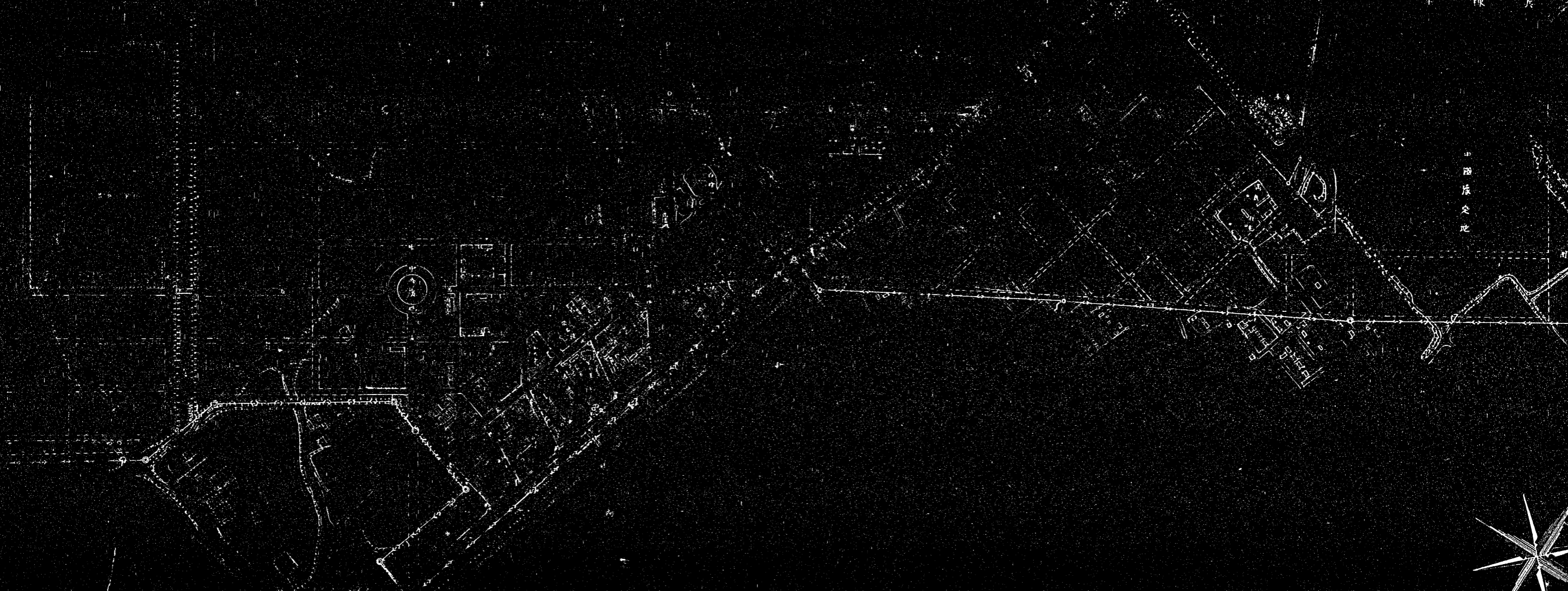
縮尺六千分之一



REEL No. A-0465

0 : 1 5

アジア歴史資料センター



凡例

◎	○	●	■	□	▧	▨	▩	▪	▫	▬	▭	▮	▯	▰	▱	▲	△	▴	▵	▾	▿	▹	▸	◁	▷	◂	◃	◄	◅	◆	◇	◈	◉	◊	◌	◍	◎	●	◐	◑	◒	◓	◔	◕	◖	◗	◘	◙	◚	◛	◜	◝	◞	◟	◠	◡	◢	◣	◤	◥	◦	◧	◨	◩	◪	◫	◬	◭	◮	◯	◰	◱	◲	◳	◴	◵	◶	◷	◸	◹	◺	◻	◼	◽	◾	◿	⦶	⦷	⦸	⦹	⦺	⦻	⦼	⦽	⦾	⦿	⧀	⧁	⧂	⧃	⧄	⧅	⧆	⧇	⧈	⧉	⧊	⧋	⧌	⧍	⧎	⧏	⧐	⧑	⧒	⧓	⧔	⧕	⧖	⧗	⧘	⧙	⧚	⧛	⧜	⧝	⧞	⧟	⧠	⧡	⧢	⧣	⧤	⧥	⧦	⧧	⧨	⧩	⧪	⧫	⧬	⧭	⧮	⧯	⧰	⧱	⧲	⧳	⧴	⧵	⧶	⧷	⧸	⧹	⧺	⧻	⧼	⧽	⧾	⧿	⨀	⨁	⨂	⨃	⨄	⨅	⨆	⨇	⨈	⨉	⨊	⨋	⨌	⨍	⨎	⨏	⨐	⨑	⨒	⨓	⨔	⨕	⨖	⨗	⨘	⨙	⨚	⨛	⨜	⨝	⨞	⨟	⨠	⨡	⨢	⨣	⨤	⨥	⨦	⨧	⨨	⨩	⨪	⨫	⨬	⨭	⨮	⨯	⨰	⨱	⨲	⨳	⨴	⨵	⨶	⨷	⨸	⨹	⨺	⨻	⨼	⨽	⨾	⨿	⩀	⩁	⩂	⩃	⩄	⩅	⩆	⩇	⩈	⩉	⩊	⩋	⩌	⩍	⩎	⩏	⩐	⩑	⩒	⩓	⩔	⩕	⩖	⩗	⩘	⩙	⩚	⩛	⩜	⩝	⩞	⩟	⩠	⩡	⩢	⩣	⩤	⩥	⩦	⩧	⩨	⩩	⩪	⩫	⩬	⩭	⩮	⩯	⩰	⩱	⩲	⩳	⩴	⩵	⩶	⩷	⩸	⩹	⩺	⩻	⩼	⩽	⩾	⩿	⪀	⪁	⪂	⪃	⪄	⪅	⪆	⪇	⪈	⪉	⪊	⪋	⪌	⪍	⪎	⪏	⪐	⪑	⪒	⪓	⪔	⪕	⪖	⪗	⪘	⪙	⪚	⪛	⪜	⪝	⪞	⪟	⪠	⪡	⪢	⪣	⪤	⪥	⪦	⪧	⪨	⪩	⪪	⪫	⪬	⪭	⪮	⪯	⪰	⪱	⪲	⪳	⪴	⪵	⪶	⪷	⪸	⪹	⪺	⪻	⪼	⫀	⫁	⫂	⫃	⫄	⫅	⫆	⫇	⫈	⫉	⫊	⫋	⫌	⫍	⫎	⫏	⫐	⫑	⫒	⫓	⫔	⫕	⫖	⫗	⫘	⫙	⫚	⫛	⫝̸	⫝	⫞	⫟	⫠	⫡	⫢	⫣	⫤	⫥	⫦	⫧	⫨	⫩	⫪	⫫	⫬	⫭	⫮	⫯	⫰	⫱	⫲	⫳	⫴	⫵	⫶	⫷	⫸	⫹	⫺	⫻	⫼	⫽	⫾	⫿	⬀	⬁	⬂	⬃	⬄	⬅	⬆	⬇	⬈	⬉	⬊	⬋	⬌	⬍	⬎	⬏	⬐	⬑	⬒	⬓	⬔	⬕	⬖	⬗	⬘	⬙	⬚	⬛	⬜	⬝	⬞	⬟	⬠	⬡	⬢	⬣	⬤	⬥	⬦	⬧	⬨	⬩	⬪	⬫	⬬	⬭	⬮	⬯	⬰	⬱	⬲	⬳	⬴	⬵	⬶	⬷	⬸	⬹	⬺	⬻	⬼	⬽	⬾	⬿	⭀	⭁	⭂	⭃	⭄	⭅	⭆	⭇	⭈	⭉	⭊	⭋	⭌	⭍	⭎	⭏	⭐	⭑	⭒	⭓	⭔	⭕	⭖	⭗	⭘	⭙	⭚	⭛	⭜	⭝	⭞	⭟	⭠	⭡	⭢	⭣	⭤	⭥	⭦	⭧	⭨	⭩	⭪	⭫	⭬	⭭	⭮	⭯	⭰	⭱	⭲	⭳	⭴	⭵	⭶	⭷	⭸	⭹	⭺	⭻	⭼	⭽	⭾	⭿	⮀	⮁	⮂	⮃	⮄	⮅	⮆	⮇	⮈	⮉	⮊	⮋	⮌	⮍	⮎	⮏	⮐	⮑	⮒	⮓	⮔	⮕	⮖	⮗	⮘	⮙	⮚	⮛	⮜	⮝	⮞	⮟	⮠	⮡	⮢	⮣	⮤	⮥	⮦	⮧	⮨	⮩	⮪	⮫	⮬	⮭	⮮	⮯	⮰	⮱	⮲	⮳	⮴	⮵	⮶	⮷	⮸	⮹	⮺	⮻	⮼	⮽	⮾	⮿	⯀	⯁	⯂	⯃	⯄	⯅	⯆	⯇	⯈	⯉	⯊	⯋	⯌	⯍	⯎	⯏	⯐	⯑	⯒	⯓	⯔	⯕	⯖	⯗	⯘	⯙	⯚	⯛	⯜	⯝	⯞	⯟	⯠	⯡	⯢	⯣	⯤	⯥	⯦	⯧	⯨	⯩	⯪	⯫	⯬	⯭	⯮	⯯	⯰	⯱	⯲	⯳	⯴	⯵	⯶	⯷	⯸	⯹	⯺	⯻	⯼	⯽	⯾	⯿	Ⰰ	Ⰱ	Ⰲ	Ⰳ	Ⰴ	Ⰵ	Ⰶ	Ⰷ	Ⰸ	Ⰹ	Ⰺ	Ⰻ	Ⰼ	Ⰽ	Ⰾ	Ⰿ	Ⱀ	Ⱁ	Ⱂ	Ⱃ	Ⱄ	Ⱅ	Ⱆ	Ⱇ	Ⱈ	Ⱉ	Ⱊ	Ⱋ	Ⱌ	Ⱍ	Ⱎ	Ⱏ	Ⱐ	Ⱑ	Ⱒ	Ⱓ	Ⱔ	Ⱕ	Ⱖ	Ⱗ	Ⱘ	Ⱙ	Ⱚ	Ⱛ	Ⱜ	Ⱝ	Ⱞ	Ⱟ	ⰰ	ⰱ	ⰲ	ⰳ	ⰴ	ⰵ	ⰶ	ⰷ	ⰸ	ⰹ	ⰺ	ⰻ	ⰼ	ⰽ	ⰾ	ⰿ	ⱀ	ⱁ	ⱂ	ⱃ	ⱄ	ⱅ	ⱆ	ⱇ	ⱈ	ⱉ	ⱊ	ⱋ	ⱌ	ⱍ	ⱎ	ⱏ	ⱐ	ⱑ	ⱒ	ⱓ	ⱔ	ⱕ	ⱖ	ⱗ	ⱘ	ⱙ	ⱚ	ⱛ	ⱜ	ⱝ	ⱞ	ⱟ	Ⱡ	ⱡ	Ɫ	Ᵽ	Ɽ	ⱥ	ⱦ	Ⱨ	ⱨ	Ⱪ	ⱪ	Ⱬ	ⱬ	Ɑ	Ɱ	Ɐ	Ɒ	ⱱ	Ⱳ	ⱳ	ⱴ	Ⱶ	ⱶ	ⱷ	ⱸ	ⱹ	ⱺ	ⱻ	ⱼ	ⱽ	Ȿ	Ɀ	Ⲁ	ⲁ	Ⲃ	ⲃ	Ⲅ	ⲅ	Ⲇ	ⲇ	Ⲉ	ⲉ	Ⲋ	ⲋ	Ⲍ	ⲍ	Ⲏ	ⲏ	Ⲑ	ⲑ	Ⲓ	ⲓ	Ⲕ	ⲕ	Ⲗ	ⲗ	Ⲙ	ⲙ	Ⲛ	ⲛ	Ⲝ	ⲝ	Ⲟ	ⲟ	Ⲡ	ⲡ	Ⲣ	ⲣ	Ⲥ	ⲥ	Ⲧ	ⲧ	Ⲩ	ⲩ	Ⲫ	ⲫ	Ⲭ	ⲭ	Ⲯ	ⲯ	Ⲱ	ⲱ	Ⲳ	ⲳ	Ⲵ	ⲵ	Ⲷ	ⲷ	Ⲹ	ⲹ	Ⲻ	ⲻ	Ⲽ	ⲽ	Ⲿ	ⲿ	Ⳁ	ⳁ	Ⳃ	ⳃ	Ⳅ	ⳅ	Ⳇ	ⳇ	Ⳉ	ⳉ	Ⳋ	ⳋ	Ⳍ	ⳍ	Ⳏ	ⳏ	Ⳑ	ⳑ	Ⳓ	ⳓ	Ⳕ	ⳕ	Ⳗ	ⳗ	Ⳙ	ⳙ	Ⳛ	ⳛ	Ⳝ	ⳝ	Ⳟ	ⳟ	Ⳡ	ⳡ	Ⳣ	ⳣ	ⳤ	⳥	⳦	⳧	⳨	⳩	⳪	Ⳬ	ⳬ	Ⳮ	ⳮ	⳯	⳰	⳱	Ⳳ	ⳳ	⳴	⳵	⳶	⳷	⳸	⳹	⳺	⳻	⳼	⳽	⳾	⳿	ⴀ	ⴁ	ⴂ	ⴃ	ⴄ	ⴅ	ⴆ	ⴇ	ⴈ	ⴉ	ⴊ	ⴋ	ⴌ	ⴍ	ⴎ	ⴏ	ⴐ	ⴑ	ⴒ	ⴓ	ⴔ	ⴕ	ⴖ	ⴗ	ⴘ	ⴙ	ⴚ	ⴛ	ⴜ	ⴝ	ⴞ	ⴟ	ⴠ	ⴡ	ⴢ	ⴣ	ⴤ	ⴥ	⴦	ⴧ	⴨	⴩	⴪	⴫	⴬	ⴭ	⴮	⴯	ⴰ	ⴱ	ⴲ	ⴳ	ⴴ	ⴵ	ⴶ	ⴷ	ⴸ	ⴹ	ⴺ	ⴻ	ⴼ	ⴽ	ⴾ	ⴿ	ⵀ	ⵁ	ⵂ	ⵃ	ⵄ	ⵅ	ⵆ	ⵇ	ⵈ	ⵉ	ⵊ	ⵋ	ⵌ	ⵍ	ⵎ	ⵏ	ⵐ	ⵑ	ⵒ	ⵓ	ⵔ	ⵕ	ⵖ	ⵗ	ⵘ	ⵙ	ⵚ	ⵛ	ⵜ	ⵝ	ⵞ	ⵟ	ⵠ	ⵡ	ⵢ	ⵣ	ⵤ	ⵥ	ⵦ	ⵧ	⵨	⵩	⵪	⵫	⵬	⵭	⵮	ⵯ	⵰	⵱	⵲	⵳	⵴	⵵	⵶	⵷	⵸	⵹	⵺	⵻	⵼	⵽	⵾	⵿	ⶀ	ⶁ	ⶂ	ⶃ	ⶄ	ⶅ	ⶆ	ⶇ	ⶈ	ⶉ	ⶊ	ⶋ	ⶌ	ⶍ	ⶎ	ⶏ	ⶐ	ⶑ	ⶒ	ⶓ	ⶔ	ⶕ	ⶖ	⶗	⶘	⶙	⶚	⶛	⶜	⶝	⶞	⶟	ⶠ	ⶡ	ⶢ	ⶣ	ⶤ	ⶥ	ⶦ	⶧	ⶨ	ⶩ	ⶪ	ⶫ	ⶬ	ⶭ	ⶮ	⶯	ⶰ	ⶱ	ⶲ	ⶳ	ⶴ	ⶵ	ⶶ	⶷	ⶸ	ⶹ	ⶺ	ⶻ	ⶼ	ⶽ	ⶾ	⶿	ⷀ	ⷁ	ⷂ	ⷃ	ⷄ	ⷅ	ⷆ	⷇	ⷈ	ⷉ	ⷊ	ⷋ	ⷌ	ⷍ	ⷎ	⷏	ⷐ	ⷑ	ⷒ	ⷓ	ⷔ	ⷕ	ⷖ	⷗	ⷘ	ⷙ	ⷚ	ⷛ	ⷜ	ⷝ	ⷞ	⷟	ⷠ	ⷡ	ⷢ	ⷣ	ⷤ	ⷥ	ⷦ	ⷧ	ⷨ	ⷩ	ⷪ	ⷫ	ⷬ	ⷭ	ⷮ	ⷯ	ⷰ	ⷱ	ⷲ	ⷳ	ⷴ	ⷵ	ⷶ	ⷷ	ⷸ	ⷹ	ⷺ	ⷻ	ⷼ	ⷽ	ⷾ	ⷿ	⸀	⸁	⸂	⸃	⸄	⸅	⸆	⸇	⸈	⸉	⸊	⸋	⸌	⸍	⸎	⸏	⸐	⸑	⸒	⸓	⸔	⸕	⸖	⸗	⸘	⸙	⸚	⸛	⸜	⸝	⸞	⸟	⸠	⸡	⸢	⸣	⸤	⸥	⸦	⸧	⸨	⸩	⸪	⸫	⸬	⸭	⸮	ⸯ	⸰	⸱	⸲	⸳	⸴	⸵	⸶	⸷	⸸	⸹	⸺	⸻	⸼	⸽	⸾	⸿	⹀	⹁	⹂	⹃	⹄	⹅	⹆	⹇	⹈	⹉	⹊	⹋	⹌	⹍	⹎	⹏	⹐	⹑	⹒	⹓	⹔	⹕	⹖	⹗	⹘	⹙	⹚	⹛	⹜	⹝	⹞	⹟	⹠	⹡	⹢	⹣	⹤	⹥	⹦	⹧	⹨	⹩	⹪	⹫	⹬	⹭	⹮	⹯	⹰	⹱	⹲	⹳	⹴	⹵	⹶	⹷	⹸	⹹	⹺	⹻	⹼	⹿	⺀	⺁	⺂	⺃	⺄	⺅	⺆	⺇	⺈	⺉	⺊	⺋	⺌	⺍	⺎	⺏	⺐	⺑	⺒	⺓	⺔	⺕	⺖	⺗	⺘	⺙	⺚	⺛	⺜	⺝	⺞	⺟	⺠	⺡	⺢	⺣	⺤	⺥	⺦	⺧	⺨	⺩	⺪	⺫	⺬	⺭	⺮	⺯	⺰	⺱	⺲	⺳	⺴	⺵	⺶	⺷	⺸</
---	---	---	---	---	---	---	---	---	---	---	---	---	---	---	---	---	---	---	---	---	---	---	---	---	---	---	---	---	---	---	---	---	---	---	---	---	---	---	---	---	---	---	---	---	---	---	---	---	---	---	---	---	---	---	---	---	---	---	---	---	---	---	---	---	---	---	---	---	---	---	---	---	---	---	---	---	---	---	---	---	---	---	---	---	---	---	---	---	---	---	---	---	---	---	---	---	---	---	---	---	---	---	---	---	---	---	---	---	---	---	---	---	---	---	---	---	---	---	---	---	---	---	---	---	---	---	---	---	---	---	---	---	---	---	---	---	---	---	---	---	---	---	---	---	---	---	---	---	---	---	---	---	---	---	---	---	---	---	---	---	---	---	---	---	---	---	---	---	---	---	---	---	---	---	---	---	---	---	---	---	---	---	---	---	---	---	---	---	---	---	---	---	---	---	---	---	---	---	---	---	---	---	---	---	---	---	---	---	---	---	---	---	---	---	---	---	---	---	---	---	---	---	---	---	---	---	---	---	---	---	---	---	---	---	---	---	---	---	---	---	---	---	---	---	---	---	---	---	---	---	---	---	---	---	---	---	---	---	---	---	---	---	---	---	---	---	---	---	---	---	---	---	---	---	---	---	---	---	---	---	---	---	---	---	---	---	---	---	---	---	---	---	---	---	---	---	---	---	---	---	---	---	---	---	---	---	---	---	---	---	---	---	---	---	---	---	---	---	---	---	---	---	---	---	---	---	---	---	---	---	---	---	---	---	---	---	---	---	---	---	---	---	---	---	---	---	---	---	---	---	---	---	---	---	---	---	---	---	---	---	---	---	---	---	---	---	---	---	---	---	---	---	---	---	---	---	---	---	---	---	---	---	---	---	---	---	---	---	---	---	---	---	---	---	---	---	---	---	---	---	---	---	---	---	---	---	---	---	---	---	---	---	---	---	---	---	---	---	---	---	---	---	---	---	---	---	---	---	---	---	---	---	---	---	---	---	---	---	---	---	---	---	---	---	---	---	---	---	---	---	---	---	---	---	---	---	---	---	---	---	---	---	---	---	---	---	---	---	---	---	---	---	---	---	---	---	---	---	---	---	---	---	---	---	---	---	---	---	---	---	---	---	---	---	---	---	---	---	---	---	---	---	---	---	---	---	---	---	---	---	---	---	---	---	---	---	---	---	---	---	---	---	---	---	---	---	---	---	---	---	---	---	---	---	---	---	---	---	---	---	---	---	---	---	---	---	---	---	---	---	---	---	---	---	---	---	---	---	---	---	---	---	---	---	---	---	---	---	---	---	---	---	---	---	---	---	---	---	---	---	---	---	---	---	---	---	---	---	---	---	---	---	---	---	---	---	---	---	---	---	---	---	---	---	---	---	---	---	---	---	---	---	---	---	---	---	---	---	---	---	---	---	---	---	---	---	---	---	---	---	---	---	---	---	---	---	---	---	---	---	---	---	---	---	---	---	---	---	---	---	---	---	---	---	---	---	---	---	---	---	---	---	---	---	---	---	---	---	---	---	---	---	---	---	---	---	---	---	---	---	---	---	---	---	---	---	---	---	---	---	---	---	---	---	---	---	---	---	---	---	---	---	---	---	---	---	---	---	---	---	---	---	---	---	---	---	---	---	---	---	---	---	---	---	---	---	---	---	---	---	---	---	---	---	---	---	---	---	---	---	---	---	---	---	---	---	---	---	---	---	---	---	---	---	---	---	---	---	---	---	---	---	---	---	---	---	---	---	---	---	---	---	---	---	---	---	---	---	---	---	---	---	---	---	---	---	---	---	---	---	---	---	---	---	---	---	---	---	---	---	---	---	---	---	---	---	---	---	---	---	---	---	---	---	---	---	---	---	---	---	---	---	---	---	---	---	---	---	---	---	---	---	---	---	---	---	---	---	---	---	---	---	---	---	---	---	---	---	---	---	---	---	---	---	---	---	---	---	---	---	---	---	---	---	---	---	---	---	---	---	---	---	---	---	---	---	---	---	---	---	---	---	---	---	---	---	---	---	---	---	---	---	---	---	---	---	---	---	---	---	---	---	---	---	---	---	---	---	---	---	---	---	---	---	---	---	---	---	---	---	---	---	---	---	---	---	---	---	---	---	---	---	---	---	---	---	---	---	---	---	---	---	---	---	---	---	---	---	---	---	---	---	---	---	---	---	---	---	---	---	---	---	---	---	---	---	---	---	---	---	---	---	---	---	---	---	---	---	---	---	---	---	---	---	---	---	---	---	---	---	---	---	---	---	---	---	---	---	---	---	---	---	---	---	---	---	---	---	---	---	---	---	---	---	---	---	---	---	---	---	---	---	---	---	---	---	---	---	---	---	---	---	---	---	---	---	---	---	---	---	---	---	---	---	---	---	---	---	---	---	---	---	---	---	---	---	---	---	---	---	---	---	---	---	---	---	---	---	---	---	---	---	---	---	---	---	---	---	---	---	---	---	---	---	---	---	---	---	---	---	---	---	---	---	---	---	---	---	---	---	---	---	---	---	---	---	---	---	---	---	---	---	---	---	---	---	---	---	---	---	---	---	---	---	---	---	---	---	---	---	---	---	---	---	---	---	---	---	---	---	---	---	---	---	---	---	---	---	---	---	---	---	---	---	---	---	---	---	---	---	---	---	---	---	---	---	---	---	---	---	---	---	---	---	---	---	---	---	---	---	---	---	---	---	---	---	---	---	---	---	---	---	---	---	---	---	---	---	---	---	---	---	---	---	---	---	---	---	---	---	---	---	---	---	---	---	---	---	---	---	---	---	---	---	---	---	---	---	---	---	---	---	---	---	---	---	---	---	---	---	---	---	---	---	---	---	---	---	---	---	---	---	---	---	---	---	---	---	---	---	---	---	---	---	---	---	---	---	---	---	---	---	---	---	---	---	---	---	---	---	---	---	---	---	---	---	---	---	---	---	---	---	---	---	---	---	---	---	---	---	---	---	---	---	---	---	---	---	---	---	---	---	---	---	---	---	---	---	---	---	---	---	---	---	---	---	---	---	---	---	---	---	---	---	---	---	---	---	---	---	---	---	---	---	---	---	---	---	---	---	---	---	---	---	---	---	---	---	---	---	---	---	---	-----

# 遼陽附屬地

縮尺六千分

REEL No. A-0465

0 : : 7

アジア歴史資料センター

昭和  
年四月一日現在



◎ 樹木想定  
○ 水汲井戸

REEL No. A-0465

0 : 18

アジア歴史資料センター

111

亞細亞局

機密第二〇九號

昭和三年七月廿三日

在鐵嶺

領事近藤信

亞細亞局第一課



外務大臣男爵 田中義一殿

昭和三年七月廿三日附奉天總領事宛機密

第七八號寫送付

件名

一、滿鐵ノ附屬地外土地買收手續ニ關スル件

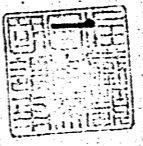
612.5211  
512.77

第二課



昭和三年七月廿三日

別紙添附



S 1.4.4.0-2 131

機密第七八號

昭和三年七月二十三日

在鐵嶺

領事近藤信一

在奉天

總領事林久治郎殿

滿鐵ノ附屬地外土地買收手續ニ關スル件

滿鐵會社ハ一昨大正十五年開原附屬地ニ接續スル小孫家台部落ノ土地約三千坪ヲ買收スヘク大連居住ノ齊藤鴉太郎ヲシテ之レカ買收方ヲ委任シ齊藤ハ全部居住支那人賣子新ナル者ヲ手先トシ金三万圓ヲ支拂

S 1.4.4.0-2 132

REEL No. A-0465

之ヲ買収セルカ茲ニ該土地ノ地券カ其盾全然偽造ナリシコトヲ發見シ  
タル爲メ齊藤及開原滿鐵地方事務所ハ俄ニ狼狽シ始メ賀子新ニ對シ其  
不徳ヲ責メ其善後策講究中賀ハ遂ニ本月上旬何レヘカ姿ヲ晦マシ行衛  
不明トナリ齊藤ハ遂ニ詐欺ニ陥リタル次第ナルカ其内實賀ハ地主ト錯  
託シ地券ヲ偽造シ支拂金ヲ詐取シタルモノト察セラルル處茲ニ別ニ改  
年前右附屬地南方隣接地約二十万坪ヲ矢張り賀ノ手ニ依リ買収シタル  
コトアリシカ今同ノ詐欺事件ニ鑑ミ爲念其當時入手シタル地券ヲ精査  
シタル處不計モ之亦二十万坪ノ内數千坪ハ今回同様ノ手段ニヨリ約八  
万圓ヲ詐サレ居ルコト判明シ滿鐵本社ハ齊藤ニ對シ速カニ之カ處理方  
ヲ要求シツツアルモ賀ノ行衛不明ナル爲メ如何トモ方法ナク困憊シ居  
ル模様ニテ開原地方事務所及齊藤ハ目下賀ノ行衛搜索ニ腐心シ居ルモ

B11

S 1.4.4.0-2 133

捜査困難ト見ラレツツアリ  
右御參考迄申進ス

本信寫込付允 外務大臣、在支公使

B11

S 1.4.4.0-2 134

REEL No. A-0465

0120

アジア歴史資料センター

子

文書課長

公 信

別紙

(甲) 號用紙

文書課發送 昭和參年九月貳拾日發送

淨書 參喜 正校(原稿) 九月十九日

(乙) 號用紙

主 管 條納局長

主任 條納局長

附屬書 通

通

機密第四三號

大昭和參年九月拾九日

附屬書

通

亞細亞一課長

通商一課長

受 永井領事

發信 田中大臣

人名

人名

支 本務局長 永井領事

組 南滿洲鐵道附屬他境分利達 交涉(件) (附屬書) (附屬書)

本件之關係在東京江支那公使より別紙客用号

一通以令有りりんて付不取敢以紙ニ号一 回答

之是々有り 就其の当方考査正 本件経緯概

公 信 案

省

(乙) 號用紙(圓枘)

S 1.4.4.0-2 135

18 103

是報告アリ候

の序 江支那公使事務原字中ハ有案(以原書)

甲号トシヨ名使宛 回答又家リニ号ト

レハ 諸以一

S 1.4.4.0-2 136

外 務 省

REEL No. A-0465

アジア歴史資料センター



文書課長

公信案

文書課發送

昭和三年九月貳拾日發送

淨書

校原稿

主 管 總 務 局 長

任 主

總務局長

昭和三年九月拾日

附 屬 書 通

亞細亞一課長

通商一課長

西

受 信

汪 支 那 公 使

發 信 人 名

田 中 大 臣

件 名

ハーパー、フアラフォンツル  
一陳情書ニ関スル件

名 込 組

公 信 案

外 務 省

6/2, 7/7 Montreal

以書翰路上致候 陳情書 署名ニテあり時貴  
朝辰字中。ハ号ヲ以テハーパー、フアラフォン  
トフ、一陳情書ニ関シ御照會一題致候

(乙) 號用紙 一 團納

致候然ハニ同人一陳情書ニ依レハ本件ハ  
純然タル民事上ノ係争案件ニシテ本人  
ニ於テ先ヅ及市評議上ノ手段ヲ盡スルハキム  
ト沼ナク候條甚クモ本人ニ御意有テ和成  
度以候申渡候  
右回各書本大臣ハ在ニ在テ閣下ニワテ致候  
ヲ長レ候

外 務 省

S 1.4.4.0-2 138

S 1.4.4.0-2 137

18 104

REEL No. A-0465

アジア歴史資料センター

秘

滿洲沿線附屬地幅員ニ關スル件

大正十四年谷課長ガ米國大使館通譯官ニ説明スル所ニ依レバ滿鐵本線ニテハ鐵道線路ヲ狹マ六十四米（三十五間強）安奉線ニテハ三十四米五〇（十九間弱）ナリ尙停車場乃至沿線市街地等ニテハ更ニ廣キ附屬地ヲ設ケアリ

東支鐵道南部支線讓渡問題ノ際（大正五年）ノ調査書ニハ「線路敷地ハ滿鐵ノ例ニ依レバ幅平均二十「サージョン」即約百四十尺（二十三間餘）ナリ」云々トアリ

關東都督府矢野總譯官ノ復命（大正五年七月）ニ依レバ東支線讓受區域線路幅員ハ三十二露間（我三十七間強）ナル趣ナリ

昭和四年一月滿鐵東京支社ニ電話ニテ問合セタル所ニ依レバ本線

外務省

1.4.4.0 - 2 139

ニ於テハ普通三十四間狹キ個所ハ二十二間廣キ個所ハ二百三十餘間ニ及ヒ又安奉支線ニ於テハ二十一間乃至九間ナリ  
以上何レモ其ノ根據明カナラズ

(亦詳見)ナ

外務省

1.4.4.0 - 2 140

REEL No. A-0465

寫送先

會文人情條通歐亞  
計書事化報約商米細亞

(分類 1.4.4.0-2)

大臣  
次官

電信課長

澤田

林總領事

第二八五號一ノ一(至急)

田中外務大臣

昭和4 五三二二 暗

奉天 本省

四月十二日後着

亞一

森島總領事代理

大臣發本官宛電報第六〇號ニ關シ  
十間房陸軍要地ニ付テハ李聘三ノ外馮雲芳其ノ他一二ノモノ該土地ノ權利者ナリト稱シテ最近關係日本人ヲ通シ滿鐵及當館ニ對シ種々申出ノ次第アリタルニ付爲念地券其ノ他ニ依リ原權利關係ヲ審査シタルモ何分ニモ陸軍ニ於テ戰時沒收以來二十數年ヲ經過セルトトテ我方ニ於テ權利者ノ正否ヲ審査決定スルハ事實上不可

外務省

S 1.4.4.0-2

142

電送第3482號

昭和4年4月8日 暗 7時0分發

電信課長

外務省

計シ度

十間房陸軍用地ノ件ノ豫定通リ解決方取

貴電第二七四號ノ末段ニ関シ

林總領事

暗 第 〇 〇 號

宛 在奉天 森島總領事代理

發 田中外務大臣

件 十間房陸軍用地ノ件

名込額

主管 亞細亞局長

主任 森島總領事

起草 昭和

四年四月八日

電信課長

(原議用紙甲)

3.2

S 1.4.4.0-2

141

REEL No. A-0465

アジア歴史資料センター

能ナリ從テ本件土地ニ關シテハ豫定ノ通

(一)支那側交渉署ヨリ從前數回公文ニテ李聘三ヲ以テ權利者ナリトシテ該土地ノ返還ヲ要求シ來レルコトアルニ付我方トシテハ右交渉署側ノ主張ニ立脚シ李ヲ正當權利者ト認ムルノ立場ヲ執リ滿鐵側ヨリ李ニ對シ五萬五千圓ヲ交付スルコト尙今後右土地ニ付權利ヲ主張スルモノアルトキハ交渉署ノ公文ヲ基礎トシ總テ之ヲ撥附ケルコト

(二)我方ニ於テハ該土地ニ關シ從前ヨリ戰時沒收地ナリトノ主張ヲ一貫シ乘レル次第ニ鑑ミ滿鐵ヨリノ金圓交付ニ際シテモ土地賠償代金以外ノ名義ヲ用ヒ且今後支那側ヨリ李ト滿鐵トノ關係ニ付何等申出アル場合ニハ當館トシテハ右當事者間ノ取計ニ係リ

外務省

S 1.4.4.0-2

143

何等關知セストノ理由ヲ以テ戰時沒收ノ主張ヲ維持スルコト  
(續ク)

外務省

S 1.4.4.0-2

144

REEL No. A-0465

アジア歴史資料センター

電信課長

大臣

次官

亞細亞 歐米 通商 條約 情報 文化 人事 文書 會計

寫送先

昭和4 五三二一 暗 奉天 四一 後 本省

田中 森島總領事代理

第二八五號ノ二(至急)

(三)李ヨリ金圓ト引替ニ

(イ)李ヨリ日本側へ交付セル地券ノ本物ナルコト

(ロ)李ハ従前右土地ニ關スル權利ヲ他ニ讓渡シタルコトナキコト

(ハ)滿鐵トノ間ニ本件解決ノ上ハ李ハ本件土地ニ關スル主張ヲ一

切放棄シ將來支那側ハ元ヨリ如何ナル方面ニ對シテモ問題ヲ提

起セサルコト

ノ三點ニ付一札ヲ取付クルコトニ依リテ李トノ間ニ於ケル永久ノ

外務省

S 1.4.4.0-2

145

懸安ヲ解決スルコトニ決定シ御來示ニ基キ本十二日李ニ金圓交付ノ豫定ナリシ處本日中西課長ヨリ本件解決ノ上ハ滿鐵トシテモ成ルヘク早日ニ右土地ニ婦人病院及朝鮮普通學校建築ノ方針ナルカ右工事ニ際シテハ従前ノ行懸リヨリ見ルモ支那側ニ於テ妨害ヲナスコト必然ニシテ勢ヒ現地保護ヲ必要トスヘキ處右ノ場合領事館側ニ於テ現地保護ノ御意向ナルコトハ林總領事御出發前ノ御話ニ依リテ承知シ居ルモ滿鐵社長カ強力使用ニ依ル遂行ヲ承認セララルヤ否ヤ爲念清訓致度キニ付社長ノ回訓到達迄金圓交付方差控ヘ相成度キ旨申越シアリタルニ付

外務省

S 1.4.4.0-2

146

REEL No. A-0465

電信課長

大臣

次官

亞細亞  
歐米  
通商  
條約  
情報  
文化  
人事  
文書  
會計

寫送先

昭和4年5月31日

暗

奉天  
本省

十二日後發  
四月十二日後着

亞

田中外務大臣

森島總領事代理

第二八五號ノ三(至急)

李ニ對スル折衝ヲ兩三日引延スコトトセリ從前ノ例ニ鑑ミルモ工  
事遂行ノ際強力ヲ以テ支那側ノ妨害ヲ阻止スルノ必要アルヘキコ  
ト推察ニ難カラサル處李トノ話合順調ニ進行シ來レル此ノ機會ヲ  
逸セハ本件解決ノ好機再來ヲ期シ得ルヤ疑ハシク且李トノ關係解  
決ノ上ハ成ルヘク速ニ工事ニ着手セサルハ支那側官憲トノ折衝ニ  
不利ヲ來スヘシト思考セラルルニ付(一)成ルヘク速ニ本件工事ニ着  
手スルコト(二)支那側ノ妨害ハ強力ヲ以テ之ヲ阻止スルコトノ二點

外務省

ニ付山本社長ト御懇談ノ上滿鐵本社ニ對シ領事館ト打合ノ上適當  
ノ機ニ工事着手方許可アル様至急御配慮願タシ爲念本官ヘモ御協  
議ノ結果何分ノ儀御回示相願タシ

外務省

S 1.4.4.0-2 148

S 1.4.4.0-2 147

REEL No. A-0465

電信課長

大臣

次官

亞細亞(田)

歐米

通商

條約

情報

文化

人事

文書

會計

寫送先

類 1.4.4.0.2)

昭和4 六〇九二 暗

奉天 本省

四月廿四日後着

亞

田中外務大臣

第三〇六號(至急)

林總領事へ

大臣宛往電第二八五號ニ關シ

山本社長ヨリ滿鐵宛回電ナキ爲大臣來電第六〇號御指示實行ノ運ニ至ラサル處滿鐵關係者トシテハ御歸朝前明瞭ナル了解ヲ與ヘラレタルニ拘ラス今日ニ至リ工事着手後社長ヨリ中止ヲ命セララル事ナキヤヲ懸念シ居ルカ如ク齋藤理事ハ太田所長ニ對シ金圓交付差支ナキ旨指示セラレタルニ拘ラス地方部ニ於テ社長ノ回電到着

外務省

手向陸軍中地三手各件

迄右交付ニ同意セサル次第ナリ滿鐵ヨリハ齋藤理事ヲ通シ回電ヲ督促シタル由ナルモ當館ノ立場モ有之社長ノ意向御回示ヲ得ハ幸甚ナリ

外務省

S 1.4.4.0-2 150

S 1.4.4.0-2 149

REEL No. A-0465

アジア歴史資料センター

電送第 4257 號

昭和 4 年 4 月 25 日 8 時 30 分發

電信課長 田中  
主任 亞細亞局長 (田中)  
12 年 12 月 25 日  
(原議用紙甲) 國精

件名 十間房陸軍用地ニ関スル件

名込級

宛在奉天 森島總領事代理

發 田中外務大臣

本 暗 第七三號

林總領事ヨリ

貴電第 三五號及第三〇六號ニ関シ滿鐵側ニ

於テ社長ノ回訓ヲ為シ躊躇シ居ル趣ノ要元來

本件ハ滿鐵側ノ主張ヲ貫徹セトスル趣旨ニ出ツ

電信案 外務省

(原議用紙乙)ナ

ルモノナルヲ以テ當館側ヨリ取急ガストナキ 棉致交シ

電信案 外務省

3.2

1.4.4.0 - 2 152

1.4.4.0 - 2

151

REEL No. A-0465



(分類 1.4.4.0.2)

條約局

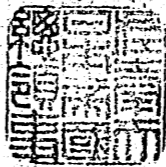
亞細亞高等課

機密公第七二八號

昭和四年八月十三日

在奉天

總領事 林 久 治 郎



外務大臣男爵 幣原喜重郎殿

日支係争 十間房陸軍用地 干關ナル件

日露戰役當時支那人紀鳳台ナル者露探トシテ我軍ニ直接間接ノ妨害ヲ加ヘタル爲メ我軍ハ同人所有ノ在十間房煉瓦工場敷地ヲ沒收シタル處明治四十年四月ニ至リ支那側ヨリ右土地ハ紀鳳台ノ所有ニ非サル旨ヲ

亞細亞局

第一課甲

昭和四年八月拾九日接読

Handwritten notes and stamps, including a circular seal and vertical text: 南滿州鐵道附屬地檢査局(公保) 土地問題

當館ニ抗議シ來タリタルカ我方ニ於テハ明確ナル反證ナキ限り選附シ得ストシテ之ヲ發付ケタル儘爾來十餘年間何等ノ問題ナク其儘トナリ居リタル處大正六年支那側ヨリ右土地ノ内南寄八十五畝ハ李聘三ナル者ノ所有地ナリトテ之カ返還方再三申出タルモ我陸軍ハ紀鳳台ノ所有地トシテ沒收シタル所以ヲ以テ反駁シ其後大正十年十月關東軍經理部ニ於テハ本件土地ヲ兒玉佑二ニ拂下ケ陸軍トノ關係ヲ斷チ兒玉ハ李聘三ニ若干ノ金額ヲ與フルコトトシテ李ト轉租契約ヲ結ビタルカ滿鐵ハ該土地カ附屬地ニ接壤シ居ル關係上附屬地ニ編入ノ目的ヲ以テ之ヲ兒玉ヨリ買收シタリ  
其後支那側ハ右手續ニ缺陷アルノミナラス元來該土地ハ紀鳳台ノ所有ニ非ザルヲ以テ我陸軍側ノ沒收ハ根本ニ於テ錯誤アリトシテ抗議

シ爾來支那側官憲及李聘三ヨリ屢々返還方要求アリ又馮雲芳其他二三ノ者ヨリ本邦人利權屋ヲ通シ滿鐵及當館へ該土地ノ權利ヲ主張シ來タレル者モアリ其關係頗ル複雑ヲ極メ容易ニ解決ヲ告ケス日支双方互ニ其權利ヲ主張シ兩國係争地トシテ永ク懸案トナレリ前陳ノ如ク事件紛糾シ解決ノ見込ナキ爲メ昨年來李聘三八已ムナク從來ノ主張ヲ緩和シ何等カノ名儀ヲ以テ滿鐵ヨリ金六萬圓見當ノ涙金ヲ得テ示談方折合ヒ來タレルニ付本年四月滿鐵側ト協議ノ上滿鐵ヨリ涙金五萬五千圓ヲ李ニ與へ之ト引換ニ李ヨリ一切ノ權利ヲ滿鐵ニ提供シ示談解決スルコトトシ本年五月廿二日當地滿鐵地方事務所ヨリ李ニ金五萬五千圓ヲ交付シ爾後苦情ヲ申出テサルヘキ旨ノ一札ヲ取り付ケ圓滿解決ヲ告ケタリ

然ルニ交渉員ハ右當事者間示談解決ヲ耳ニスルヤ更ニ本件土地ニ關シテハ李ノ權利ニ對シ他ノ支那人ヨリ現ニ訴訟繫争中ナル旨ヲ以テ滿鐵李間示談ニ異議ヲ申出テ來レルモ當方ニ於テハ本件土地ニ付支那側ハ十數年來李聘三ノ土地トシテ返還方要求シ來レルモノニシテ既ニ滿鐵李間解決ヲ告ケタル以上支那側ヨリ異議ノ申出ヲ受クヘキ限リニ非サル理由ヲ以テ之ヲ拒絕シ一方滿鐵側ハ右土地ノ工作ニ着手ノ氣勢ヲ示シタル處支那側ハ柳原農場事件ニモ鑑ミ我方ノ態度ヲ考慮シ從來ノ如キ抗議ノ無効ナルヲ感知シ自己ノ面子ノ立チ得ル範圍内ニ於テ折合ハントスル態度ニ傾キ妥協方申出テ種々折衝ヲ重ネタルカ滿鐵側ハ元來本件土地ヲ附屬地ニ編入セントスル希望ヲ有シ支那側ハ商埠地内ノ永租地トセンコトヲ主張シ居ルヲ以テ本館ニ

於テ兩者ヲ折衷シ支那側ハ内部關係ニ於テ商埠地内ノ地畝トシテ取扱フモ日本側ハ之ヲ認メス一般開放地ニ於ケル永租地トシテ之ヲ取扱フコトトシ落着ヲ告ケ八月三日ヨリ右土地ニ於ケル滿鐵ノ工作ヲ開始シ二十數年間日支懸案ハ土地トシテ世人ノ注目ヲ喚キタル陸軍用地問題モ茲ニ圓滿解決ヲ告ケタル次第ナルカ本件交渉ニ付支那側モ柳原農場事件ニ鑑ミ誠心誠意ヲ以テ折衝ニ努メ王交渉員モ數回本官ヲ來訪シ解決ニ努メ其努力ノ跡歴然タルモノアリ又當館清野領事モ亦熱心ニ本件交渉ニ當リ圓滿解決ニ盡シタル功顯著ナルモノアルニ付特ニ茲ニ附記ス

右報告ス

本信寫送付先 在支公使

8 1.4.4.0-2

157

REEL No. A-0465

(分類 1.4.4.0.2)

舊悦来棧家屋問題ニ関スル

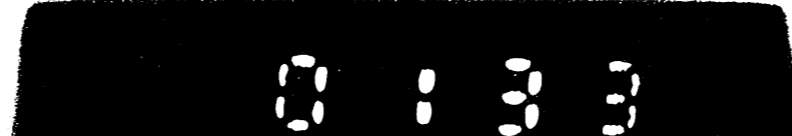
陳情書

陳情人 祖憲庭

三錄件  
南滿州鐵道附屬地境界  
劃正要図件(附屬地境界地籍圖等)

S 1.4.4.0-2 158

REEL No. A-0465



アジア歴史資料センター

肅啓

時下晚秋之候ニ御座候處

閣下ニ於カシテハ愈々御清禊ニ被為瑞候段

大慶至極ニ奉存候

陳者瑞候ト小生トノ間ニ於ケル係事事件志曰

既末枝家屋問題ニ付及陳情候間何事御高

配賜リ度懇願致候

過ル時迄三十七八年日露戦役後半期昌圖附近

ヨリ小生曰本軍ニ隨從ニ御用高又ハ特別任務ニ

従事ナル等日本軍ノ為メ多大ノ勞ヲ取リタ

ル緣故ト戦後瑞候ハ其附屬地經營ニ當リ華人

被任ラレテ且ツ獎勵ニ付テハ於テ小生ハ附屬



地ニ永住決心、許ニ移住シ新行ニ南滿治線ニ  
要地ニ於テ旅服業ヲ營ミテ、當時治線ノ附屬  
地ニ未タ荒蕪荒ミタル一寒村ニ過キス當時旅  
客ガ不自由ヲ感スル旅服業ヲ瑞麒、援助ノ許  
ニ開始致シ悦來棧屋婦、許ニ經營致候候日  
就月將ノ勢ヲ以テ家業隆盛シ大ニ見ルヘキニ  
ノアリキリ

滿鐵ガ附屬地經營ニ當リ特ニ華人ニ對シ施設  
ヲ設ケタル公共團體ニハ其會長又ハ役員トシテ  
學才ノ身ヲ以テ誠心誠意大馬ノ勞ヲ取リ来レリ  
滿鐵トシテ、間ハ特別密接ノ關係ヲ持續シ時ニハ  
滿鐵ノ諮問ニ應ジ時ニ卑見ヲ開陳スル等親善

關係ヲ結ビ多年交際ヲ持續シタルモノニ御座候  
然レニ大正七年曰悦來棧家屋ガ祝融ニ見舞ハシタ  
リ其罹災ノ跡土地對シ他ニ借受希聖者アリタル  
為メ滿鐵當局ヨリ小生ニ對シ移轉料トシテ金ニ  
十萬圓ヲ支給スル故ニ他ニ適當ノ場所ニ移轉新  
築シ慈惠セラレタルニ現在ノ場所ハ奉天驛前  
正面ニ位シ奉天隨一ノ場所ニシテ再々得難キ場  
所ナルヲ以テ手放スニ忍ビスニテ滿麒、好意的  
慈惠ヲ又謝絶シ引續キ貸與シ願ヒ曰家屋ニ  
織造又相留ムル新築ヲ思ヒテ大正八年起工現出  
ノ宏壯ナル家屋ヲ新築致候  
家屋ノ基礎工事完了ニ階ノ所迄工事カ進行シ

タル時ニ金融ノ都合ト其他ノ事情ニ依リ滿洲商標  
式會社ニ殘餘ノ工事ヲ請負ハシタル事トナリ  
其後大正九年此工事請負在支拂ト現能ノ設備  
及屋内ノ裝飾ノ費用ニ充ツル為メ滿洲商業銀  
行ノ結分ニ依リ滿鉄ノ母意的保證ノ許ニ帝國  
生命保險株式會社ヨリ金參拾五萬圓也ヲ借款  
ナルコトニ在奉天帝國總領事干與ノ許ニ公  
正證書ヲ作成シ借款契約ヲ締結シタリ然ルニ  
金員受領ニ際シ紹介人タル滿洲商業銀行カ帝  
國生命ヨリ金參拾五萬圓全額ヲ受領シ自行  
營業資金ニ流用シ小生手許ニハ一文也入手セリ  
リシ為メ小生ハ自衛上已ムヲ得不帝國生命ニ向

テ借款取消ノ通告ヲ為シタルニ帝國生命ハ滿洲  
商業銀行ニ向テ其不都合ヲ責メタルニ滿洲商業  
銀行ハ大正九年財界大変動ノ直後トテ到底三  
十五萬圓ノ大金ヲ一時ニ調達出来ル筈ナク銀  
敗一方ナラスエテ一時ノ彌縫策トシテ小生ニ何等  
ノ通知セテテ秘密ニテ帝國生命ノ時ト同様ナル  
手續ヲ以テ大阪野村銀行ヨリ三十五萬圓ヲ借  
入レテ帝國生命ノ分ヲ決済セリ滿洲商業銀行  
ガカカル惡懐ナル手段ヲ以テ一時ヲ彌縫ニ糊塗  
シタリ  
小生後ニ至リ此事實ヲ發覺シ驚愕一方ナラス  
是亦自衛上已ムヲ大坂野村銀行ニ向テ借款

非認ノ通告ヲ為シタルニ野村銀行ハ保証人タル  
満鐵ニ向テ其保証義務ノ履行ヲ迫リ満鐵満商  
銀行ニ向テ其不償ヲ責ムル等ニツ巴トナリテ新設  
決込トナリテ結局大正十四年ニ至リ満鐵ハ三十五  
萬圓ヲ野村銀行ニ返濟シ三十五萬圓ノ内滿  
洲商業銀行ハ拾萬圓ヲ吐出シ満鐵ニ返金ニ十  
五萬圓ハ高工株式會社ノ工事請負金トシテ小  
生負担スル事トシタリ此金額負担ニ就テモ請負  
金額拾四萬餘圓ト利息ノ一部トシテ小生が負担ス  
ルキ性質ノモノニ有之候處何分ニモ満鐵が最初  
折角ノ好意ヲ以テ小生ノ保証人トナリタルモノガ  
意外ニモ滿洲商業銀行ノ背信的行爲ニ依リ

不本意ナカラ満鐵ニ多大ナル迷惑ト手教ヲ相懸  
ケタル事ト其他種ノ事情ニ依リ約八萬餘圓ノ  
金額ヲ過拂ヒシ餘分ニ負担スル事トシ合計ニ十  
五萬圓弱ヲ負担スル事トシ更新ニテ満鐵ニ債權  
ヲ肩代ハラシメ其担保ヲ確實ナラシムル爲メ現  
在ノ家屋ヲ買戻契約附テ賣渡契約公正証  
書ヲ在奉天帝國總領事干與ノ下ニ作成シ債  
務ハ月賦償還方法ニ依リ返濟スル事トシ多年  
ニ亘ル懸案ハ一先解決致候  
此家屋タルハ前述ノ通り幾多ノ曲折ト経緯ヲ  
經テ小生畢生ノ事業トシテ心血ヲ傾注シタルニ  
シ御座候



然ルニ大正十四年懸案解決後却度契約ニ照  
シ月賦償還方法ヲ實行シ来リテ所其間一般  
經濟界不況ノ為メ多ク近端アルモ其却度担  
保品ヲ差入レル等百方カク盡シ満腹ノ安心出来  
得ル方法ヲ取リ来リテ次第ニ御座候  
昭和二年十一月九日附ヲ以テ小生經營ノ旅籠業  
ト兩替商營業ノ許可ヲ奉天警察署ヨリ取消シ  
處分ヲ受ケタリ此時満腹ヨリ條件ニテ家屋  
明渡ノ要求ヲ同年十月二十五日附ヲ以テ同月三十  
日限リ為ス又シト内務部便ヲ以テ為シテ  
茲ニ於テ該家屋ハ前述ノ通り帝國總領事干渉  
ノ許ニ作致シタル公正証書ノ契約條章ニ依リ

債務金額ヲ一時ニ償還シ小生ノ所有ニ還元スル様  
屢次書面又ハ代人ヲシテ満鐵幹部及當該責任  
者ニ交渉シタルモ満鐵當局ハ能近ニ自説ヲ固執  
シ勝手ナル解釋ヲ下シ所謂田中内閣ノ對支積  
極政策ニ禍ヒサレ何等解決ヲ見サレ内昭和三  
五月ニ至リ國粹會員ト称スル田原天牛外約三  
十余名並頼璞一團ガ手ニ思ヒ思ヒノ兇器ヲ携  
ヘテ小生ノ家屋ニ登新闖入シ小生ノ家族及多  
數使用人ヲ脅迫シ或ハ毆打シ屋外ニ追出シ家  
人ノ老幼弱夫ノ者ハ叫喚悲鳴ヲ舉ゲル等一大慘  
羅場ヲ現出シタリ入口ヲ堅ク閉鎖シテ家人達ノ  
入室ヲ禁ズ形勢不穩ナル故ニ此ノ急ヲ警察ニ通

知ヲ取締ヲ要求シタルモ馬耳東風ニテ何等取締  
ヲ為サレルノモナラス袖手傍觀ニテ却ヘテ小生ニ  
向テ家屋ノ一時取締ヲ為シ彼等國粹會員憤激  
ヲ緩和セシメ交談ヲ後日ニ譲ルヘシト論サレタリ  
同時ニ滿鉄ニ向テ其不都合ノ行為ヲ詰問シタ  
ルモ何等要領ヲ得ス當該責任者ハ言ヲ左右ニ  
托シ國粹會員等ノ憤激ヲ避ガシムル為メ一時  
明渡ヲ為シ後日有利ニ交渉スヘシ等甘言ヲ以テ  
セリ當然取締ルヘキ警察ニ於テ斯ク如ク取締  
ラス更ニ計ヘル所ナク結局暴力ニ酬フルニ暴  
力ヲ以テマサルヘカラスル破目ニ陥リタルモ斯クテ  
ハ益々事態ヲ險惡ニ導ク虞アルヲ以テ之ヲ忍ビ難

キヲ忍ビ無抵抗ノ儘ニ一時立退キ後日ニ於ケル國  
滿解決ヲ期待セリ  
法廷國廷下ニ於テ如斯組織的暴行ハ白晝公  
然トシテ行ハレ警察之ヲ黙認スルカ如キハ誠ニ  
遺憾ニ堪ヘサル次第ニ御座候  
其後間モナク張作霖爆死事件前後時局為  
メ日本ノ出兵ヲ見ルニ至リ曰悦来棧家屋ガ兵  
舎ニ懲發セラル駐兵中滿鉄ノ番人ハ貴重品  
目屋ノ家具ヲ持出シタル形跡アリ紛失シタルモ  
ノ勘定ナラス番人ハ其不名譽ヲ駐兵ノ事ニ藉  
口シテ責任ヲ轉嫁セシトスルカ如キハ言詰同新ニ  
テソレガ故ニ小生ノ蒙ル損害ハ莫大ニ御座候

昭和三年秋撤兵ヲ見ルニ本件家屋が全く未解決ノ儘ニアルニ不恰該家屋ヲ八満鉄ハ日本人實久次郎ナル者ニ債與シタリ因ニ田實ハ小生ノ家具什器ヲ安價ニ買受希望ヲ決セルニ小生ソレニ應ケルモナキヲ見ルニ田實ハ屋内ノ家具什器ヲ屋外ニ放擲シタリシヲ破損紛失ノ損害ハ莫大ナルモニ御座候  
爾来小生ハ満鉄ノ幹部ニ向テ書面又貴国人有力者ヲ介シテ最新模範ニ符合法的圓滿解決ヲ希望セルモ何等要領アル回答ヲ與ヘズ遂ニ今日ニ及ヒタル次第ニ御座候  
按スルニ問題ノ家屋ハ最初満鉄ノ好意ニ依リ

其間幾多ノ曲折ヲ經テ小生畢生ノ事業トシテ心血ヲ傾注シタル物ガ目前ニ蹂躪サル現實ヲ目撃スル時ノ小生ノ心情ハ如何バカリカト形容スベカラサル物質及精神的ニ受クル打擊ハ之レトテ要スルニ田中内閣ノ誤謬ナル積極政策ノ餘殃カトモ申スヘキカト存シ候  
該家屋問題ハ何等複雑性ヲ帯ビサル單純ナル問題ニシテ小生ニ於テモ何モ満鉄ヨリ過分ノ恩惠ニ浴セシト歎スルモニアラス唯合法的解決ヲ希望スルモニ御座候  
所謂合法的解決方法ハ小生ノ希望トシテ従前通りニ契約ヲ延長スルコトヲ欲スルモ之ヲ絶対的

ノモノニアラスシテ瑞鉄ノ都合ヲモ考慮シ債務金  
額ヲ一時ニ償還シ小生ノ所有ニ還元スルカシレト  
テ瑞鉄ニ取リテ都合悪シクハ更ニ歩譲ルリテ競  
賣ニ付スルヲ競賣ニ付スルモ公正ナル價格ニ評價  
セシメ剩餘金アツバ下渡ナレ度希望ニ御座候  
事實ノ經過ハ大略前述ノ通りニテ此事件解決  
ノ為メハ硬末等ヲ瑞鉄當事者ニ貴國官憲  
朝野有力者ノ方ニ事實ノ真相ヲ訴ヘテ因瑞  
解決ヲ企圖スル一途ニ邁進シ来ルモノニテ何事  
弊國官憲及中云官民ニハ一回トシテ訴ヘ未タ  
發表シタル事ナク飽近ニ事件が複雑化又ハ國際間  
惡化ナルヲ冀レ且ツ之ヲ避ケラレ只後日本官憲ヲ

信頼シ平和圓滿且ツ合理的解決ヲ期待シ最後  
ノ勝利ヲ得ル事ヲ確信致候  
昭和二年十一月小生營業許可ヲ其筋ヨリ取消セ  
引續キ瑞鉄ヨリ家屋ヲ無理ニ吐渡シ要求ヲ受ク  
ル等其不審ナル措置ニ對シ是念押へ難ク関東廳  
及瑞鉄ノ其不審措置ヲ一々指摘シ日本ノ朝野有  
力者ノ方面ニ陳情シタル事カ多分ニ関東廳當  
局及瑞鉄ノ担当者ノ感情ヲ害シタルモノト如ク一  
時ハ非常ニ小生ニ對シテ惡感ヲ有スル様ニ見受テ  
ラレ、却下リタルモ其後機會アル毎ニ意思ノ  
交換ヲ行ハレ警察方面モ稍小生ニ對スル感情緩  
和セラレタルカ如クニ御座候

鞏固各地ニ起リツ、アル排外的團體ヨリ小生ニ對  
シテ其運動ニ參加方ヲ勸誘シ本件家屋同  
題ノ材料ノ提供ヲ迫リツ、アルモ凡テ其申入ヲ謝絶  
シ絶対ニ加ヘス專心誠意日本信實及滿鉄ト  
既往ニ於ケル親善關係ヲ今一度曰ニ復シメ度  
念願ト希望スル次第ニ御座候  
以上申上候小生ノ心情ノ告白ハ何等虛飾モナク  
全ク小生ノ念願ノ儘ヲ率直ニ申エゲタル次第ニ  
御座候間小生ノ境遇ニ深厚ナル御同情ヲ賜分  
且小生ノ心事ヲ御同情アラスレ本件家屋同  
題ガ一日モ曰ク解決出未得ル様御高配賜度  
伏シテ懇願致候

貴國ノ現内閣ハ政経凡百方面ニ於テ改造又ハ建  
直シノ政策ヲ着々實行セラレ就中對支外交策  
ニ於テハ従来陰險味アル舊觀ヲ脱シ新鮮味ノ  
アル新興中國ヲ理解シ共存共榮ヲ信條トスル現  
内閣ノ御努力ニ對シテ支那ノ有識階級ニ於テ多大  
ナル嚮望ヲ有シ居ル現状ハ隠レナキ事實ニシテ或  
一部分ノ不健全今予ノ蠢動ハ元ヨリ論スル價値ナ  
キモノト思料致候本件家屋問題ノ如キモ象人環  
視ノ許ニ未解決ノ儘ニ永劫ク事ハ一些事ナリト虽日  
支親善上障害タルハ舉論スル迄モナク遺憾至極ノ次  
第ニ御座候  
閣下今ヤ直接或ハ間接ニ滿鉄ノ監督ノ極要ノ位

二就カレテ居ラル何卒種々事情御酌量相成リ  
 特ニ生ノ境通ニ御同情ノ上事件ハ速ニ圓滿解決  
 出来得ル様御高賜リ度重々御願申上候  
 文章拙劣加フルニ悪筆御覧ニ不便多キヲ悲ル  
 ト同時ニ閣下ノ御尊嚴ヲ冒瀆シ奉リ候最シ御  
 詫ヒ申上ケ閣下ノ御健康ヲ祈リ上候 謹言  
 昭和四年十月十三日

奉天彌生所八番地

祖憲 庭



吉田外務事務次官閣下

S 1.4.4.0 - 2 176

天奉南滿站驛前宮島二番地

長春道  
橋中日橋

日長電話  
樓上七六  
四香三

# 悅來棧

## 悅來棧旅館

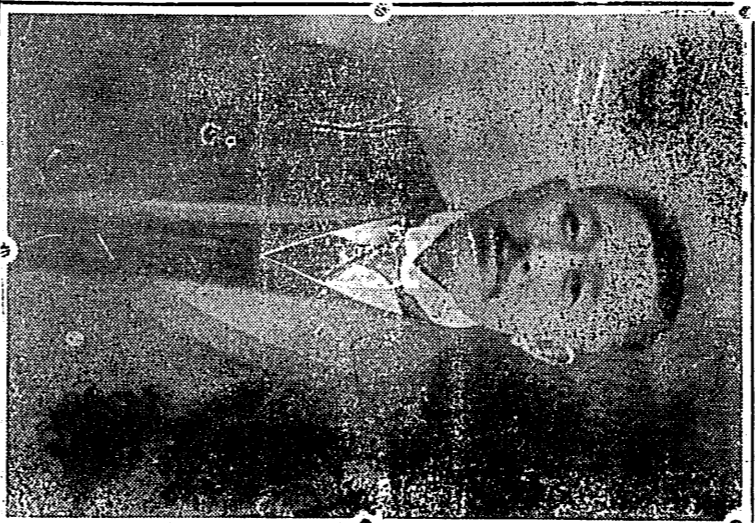
日本長電  
話二百一

中國電話  
二千零三

本館主人憲庭肖像

本館新築六層洋式大之樓像

本館附設在天日本外前滿車站前。每延六層洋式樓房。客室三百餘間。豪華完備。房屋潔淨。器具精緻。隨員周到。內有遊戲室。圖書室。圖書室。閱報室。大餐廳。沐浴室。結婚大禮堂。男女大會客廳用品陳列場。電氣電話設備。冷熱自來水管。屋頂花園。天電影。有汽機以送暖。復高敏可迎涼。凡足以供政界軍界工商各界旅客女賓。遊樂休息之屬。莫不俱備。而華式餐廳。西式餐點。並日本式料理。均用最新式汽爐烹調。無論何時。均可隨時供給。如出外遊行拜訪時。凡汽車馬車人力車等。均預備門口。一呼即至。又專雇男女店員僕役。侍候男女客。且上下中日火車。俱極近便。更專派安插搬移四十人



本館主人憲庭肖像

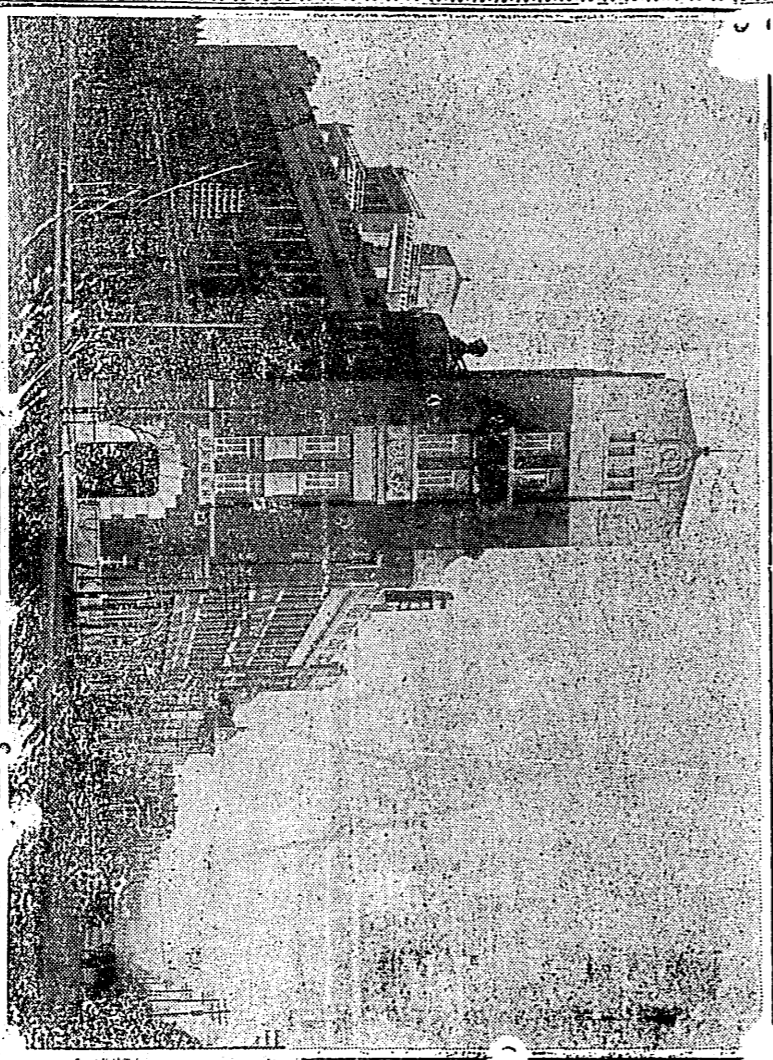
夜穿本棧號衣。夜間各執職。接送客人。照看行李。無不盡心竭力。格外週到。又待客起。轉運各名貨物。信用為先。定期不誤。內設遊藝室。悅來銀號。兌換銀兩。金票鈔票匯款等。敬提諸便。格外從廉。新樓落成。開幕伊始。恐未週知。特此佈告。

新樓落成。開幕伊始。恐未週知。特此佈告。

### 本館

新由英國  
八五號  
非常便利  
六層樓上  
電梯與下  
客也

●大悅來棧 ●悅來棧 ●大東旅館 ●龍源旅館 ●天運合 ●元興棧 ●人義棧 ●元仁和棧 ●天奉棧  
●天奉棧 ●天奉棧 ●天奉棧 ●天奉棧 ●天奉棧 ●天奉棧 ●天奉棧 ●天奉棧 ●天奉棧 ●天奉棧



小天奉西開同仁山房甲

1.4.4.0-2

177

▲悅來棧 ▲悅來棧 ▲悅來棧 ▲悅來棧 ▲悅來棧 ▲悅來棧 ▲悅來棧 ▲悅來棧 ▲悅來棧 ▲悅來棧  
▲悅來棧 ▲悅來棧 ▲悅來棧 ▲悅來棧 ▲悅來棧 ▲悅來棧 ▲悅來棧 ▲悅來棧 ▲悅來棧 ▲悅來棧

天奉南滿站前宮島二番地

# 悅來興棧

## 悅來旅館

長春頭道  
橋中日儀  
車站

日長電話  
樓上七六  
樓下二三  
四番

日本長電  
話百一  
十一番

中國電話  
二千零三  
十七號

本館開設在天日本界南滿車站前。新蓋之歐洋式樓房。客房三百餘間。客房完備。房屋潔淨。器具精緻。院子寬闊。何處遊到。內有球戲室。舞臺。彈快。閱報室。大餐廳。沐浴室。結婚大禮堂。男女大會。客廳商品陳列場。電報電話設備。屋頂花園。屋頂花園。盛天電影。有汽機以送暖。復高敞可迎涼。凡足以供政界軍警農工商各界旅客女賓。遊樂休息之趣。莫不俱備。而歐式餐館。西式餐點。並日本式料理。均用最新式汽爐烹調。無論何時。均可隨時供給。如出外遊行拜訪。侍候男女客。且上下中日火車。俱極近便。更專派公館攝影四十人。



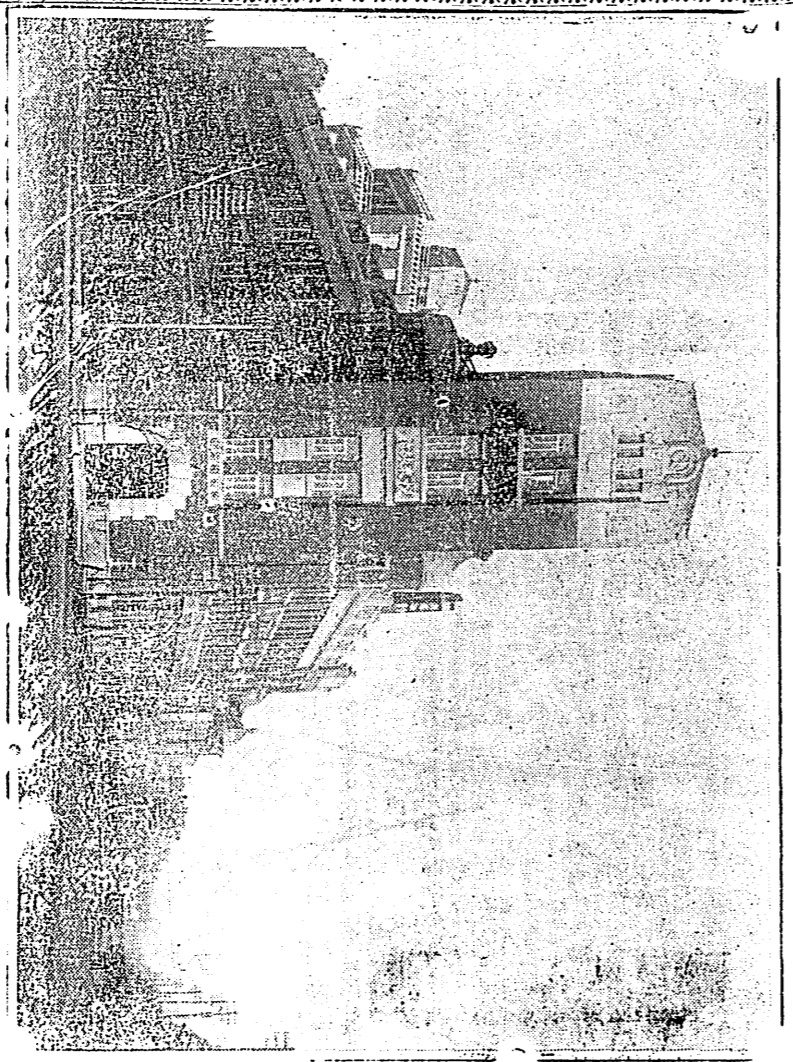
本館主人宿庭肖像

本館新築六層洋式大樓之像

我穿本棧號衣服。良出名氣煥發。接送客人。照管行李。無不盡心竭力。格外週到。又待各起程。轉運各貨物。信用為先。定無不誠。內設聖德。悅來銀號。兌換銀兩。金票鈔票匯款等。敬提無從。格外從廉。新樓落成。開辦伊始。恐未週知。特此佈告。同地狂願。無任歡迎。

### 本館旅

新由英國  
五號由  
八層樓  
非常便利  
與上下  
客也



奉天小西開同仁山房甲

2-0-4.4.1 9

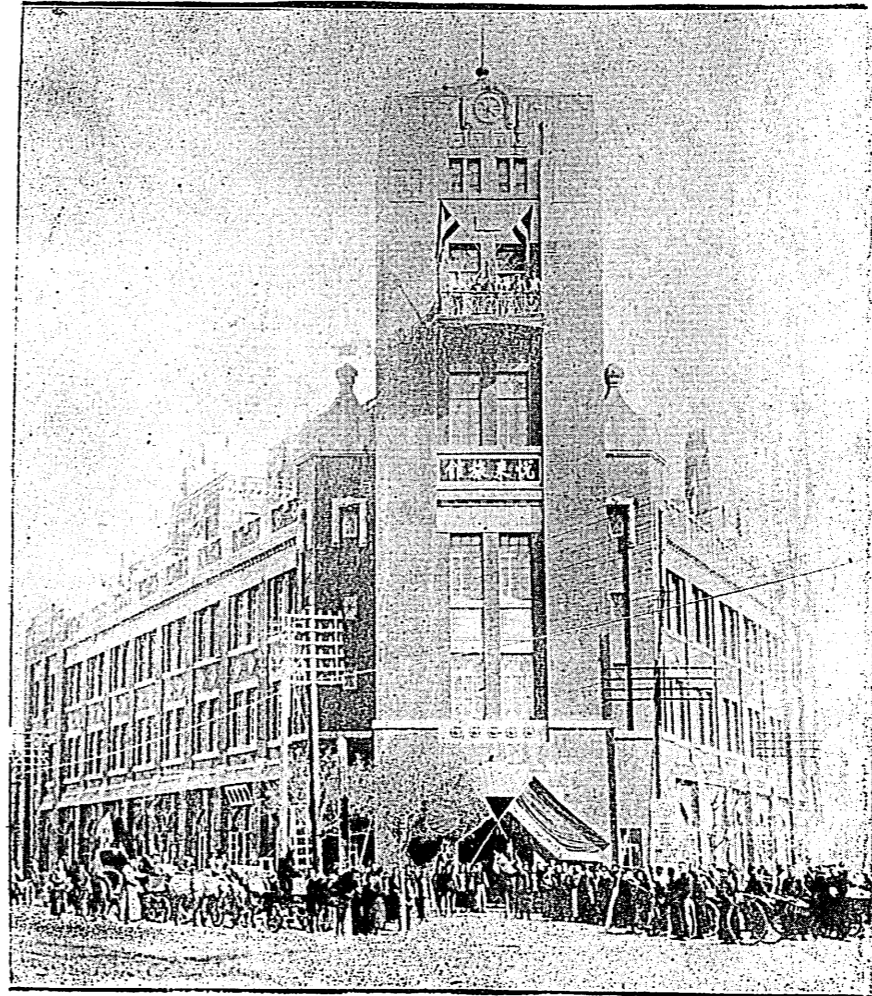
771

▲西平悅來棧 ▲北平天泰棧 ▲福合棧 ▲品天泰棧 ▲新悅來棧 ▲廣利盛 ▲站悅來棧 ▲市東升棧

●大悅來棧 ●悅來棧 ●林大東旅館 ●龍源旅館 ●天運合 ●興棧 ●人義棧 ●元仁和棧 ●天泰棧 ●合棧



奉天悦来旅馆楼房撮影



本館主人祖憲庭



S 1.4.4.0-2

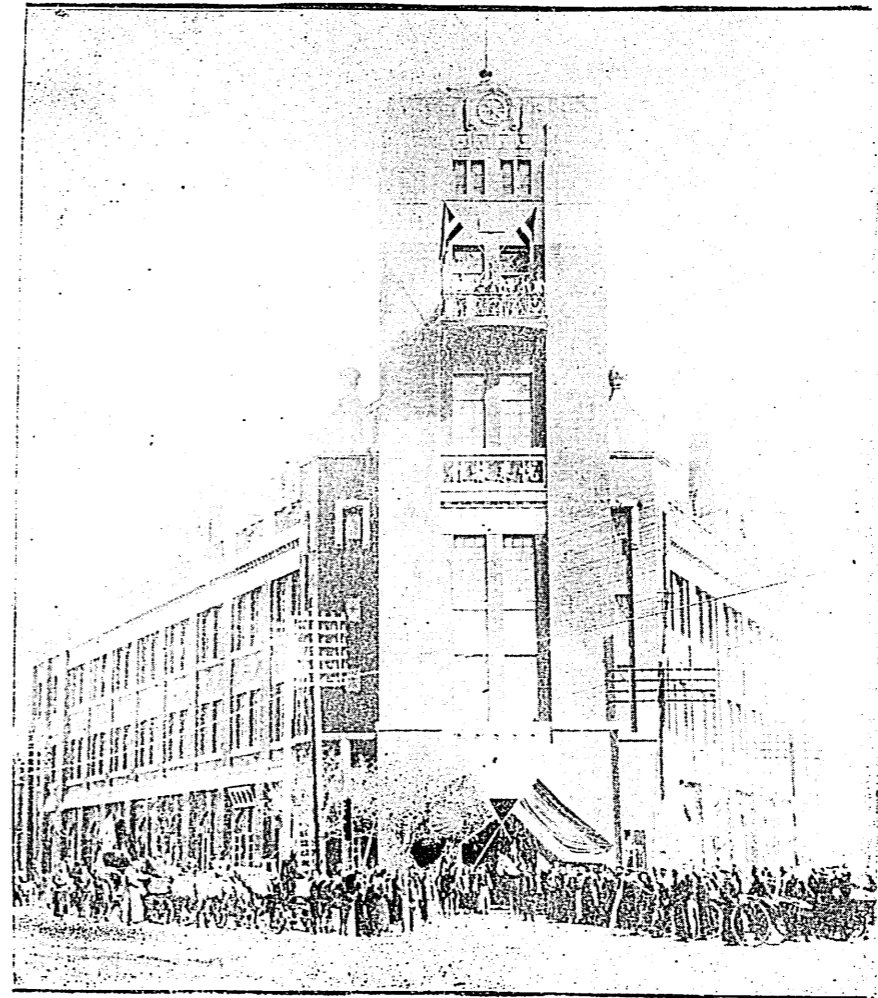
178

REEL No. A-0465

0 : 4 6

アジア歴史資料センター

奉天悦来旅馆楼房摄影



本館主人祖憲庭



S 1.4.4.0-2 173

REEL No. A-0465

0147

アジア歴史資料センター